



# รายงานการเฝ้าระวังติดตามสถานการณ์น้ำ ๒๔ ชั่วโมง

ศูนย์ป้องกันวิกฤติน้ำ กรมทรัพยากรน้ำ กระทรวงทรัพยากรธรรมชาติและสิ่งแวดล้อม  
โทรศัพท์ ๐ ๒๒๙๘ ๖๖๓๑ โทรสาร ๐ ๒๒๙๘ ๖๖๒๙ <http://www.dwr.go.th>

รายงานฉบับที่ ๒๒๐/๒๕๕๙

เวลา ๑๕.๐๐ น.

วันที่ ๒๓ เมษายน ๒๕๕๙

เรื่อง รายงานการเฝ้าระวังติดตามสถานการณ์น้ำ ๒๔ ชั่วโมง

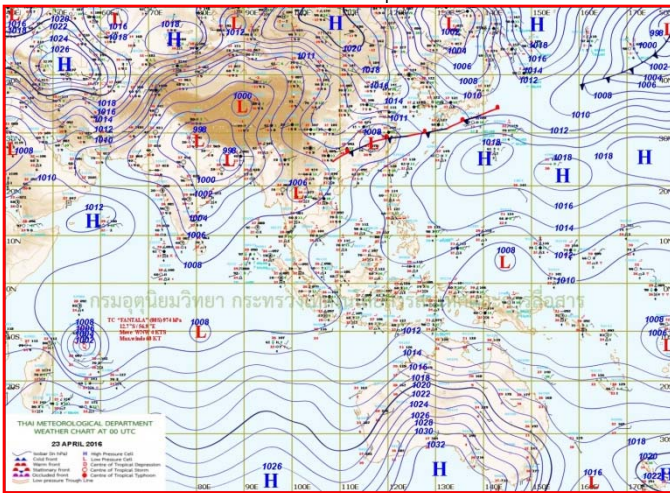
เรียน รว.ทส. เลขานุการ รว.ทส. ปท.ทส. รอง ปท.ทส. อท. รอง อท. และหน่วยงานที่เกี่ยวข้อง

กรมทรัพยากรน้ำขอรายงานการเฝ้าระวังและติดตามสถานการณ์น้ำ ประจำวันที่ ๒๓ เมษายน ๒๕๕๙ ดังนี้

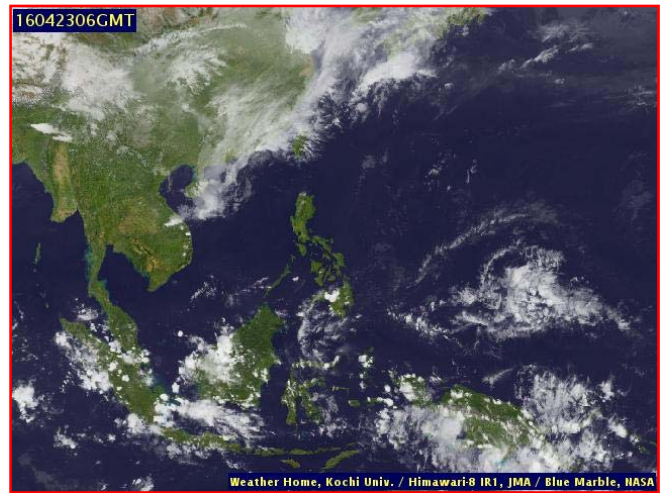
## ๑. สภาวะอากาศ ณ เวลา ๑๒.๐๐ น. (ที่มา : กรมอุตุนิยมวิทยา)

บริเวณประเทศไทยตอนบนมีอากาศร้อนถึงร้อนจัดโดยทั่วไป สำหรับพายุฤดูร้อนยังคงเกิดขึ้นได้ต่อไปอีกในภาคเหนือ ภาคตะวันออกเฉียงเหนือ และภาคตะวันออก บริเวณจังหวัดแม่ฮ่องสอน เชียงใหม่ เชียงราย พะเยา น่าน แพร่ อุตรดิตถ์ เลย อุดรธานี สกลนคร นครพนม ชัยภูมิ นครราชสีมา บุรีรัมย์ สุรินทร์ ศรีสะเกษ อุบลราชธานี ปราจีนบุรี และสระแก้ว ซึ่งมีลักษณะฝนฟ้าคะนอง กับลมกระโชกแรงและมีลูกเห็บตกบางพื้นที่ ขอให้ประชาชนในบริเวณดังกล่าวระมัดระวังอันตรายจากพายุลมแรงที่จะเกิดขึ้น รวมถึงอยู่ห่างจากต้นไม้ใหญ่ ป้ายโฆษณา และสิ่งก่อสร้างที่ไม่แข็งแรงในระยะนี้ไว้ด้วย

สำหรับลักษณะทางอุตุนิยมวิทยาที่สำคัญคือ ความกดอากาศต่ำเนื่องจากความร้อนปกคลุมประเทศไทยตอนบน กับมีลมฝ่ายตะวันตกพัดปกคลุมภาคเหนือและภาคตะวันออกเฉียงเหนือตอนบน ส่วนลมตะวันออกเฉียงใต้ยังคงพัดนำความชื้นจากทะเลจีนใต้และอ่าวไทยเข้าปกคลุมภาคตะวันออกเฉียงเหนือตอนล่าง ภาคกลาง และภาคตะวันออกในระยะนี้

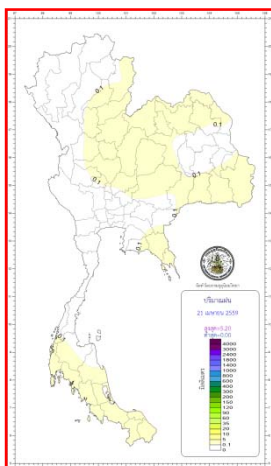


แผนที่อากาศ วันที่ ๒๓ เม.ย. ๒๕๕๙ เวลา ๐๗.๐๐ น.



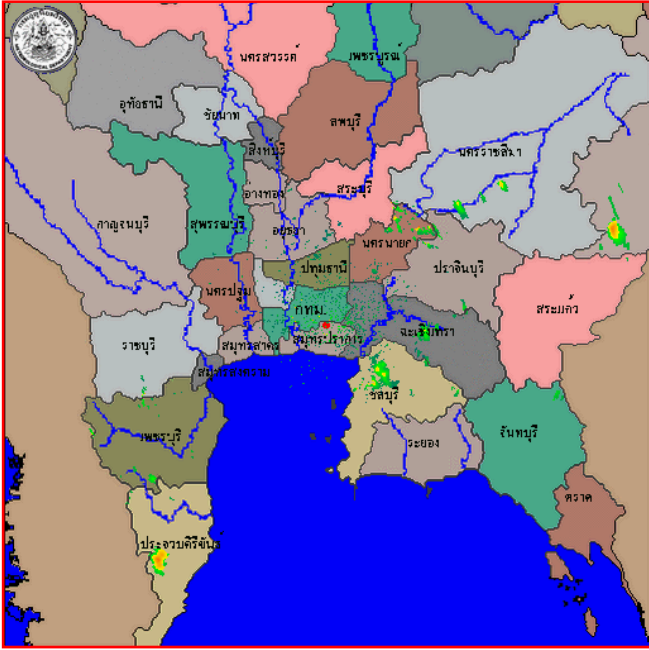
ภาพถ่ายจากดาวเทียม วันที่ ๒๓ เม.ย. ๒๕๕๙ เวลา ๑๓.๐๐ น.

## ๒. ปริมาณฝนสะสม ณ เวลา ๐๗.๐๐ น. (เมื่อวาน) - ๐๗.๐๐ น. (วันนี้) (ที่มา: กรมอุตุนิยมวิทยา)

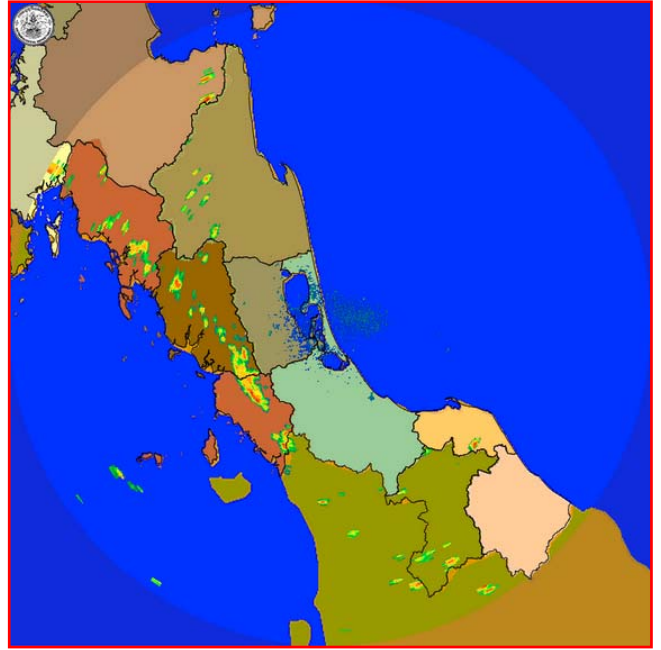


จุดตรวจวัด	ปริมาณฝน (มม.)
จ.อุตรดิตถ์	๖.๘
จ.สตูล	๓.๕
จ.น่าน (สภข.)	๒.๕
จ.น่าน (ท่าวังผา)	๑.๗
จ.กาฬสินธุ์	๑.๒
จ.สกลนคร	๑.๑
จ.นครพนม (สภข.)	๑.๐

๓. เรดาร์ตรวจอากาศ ณ วันที่ ๒๓ เมษายน ๒๕๕๙ (ที่มา: กรมอุตุนิยมวิทยา)



สถานีสุวรรณภูมิ เวลา ๑๔.๓๐ น.



สถานีสงขลา เวลา ๑๔.๓๐ น.

จากเรดาร์ตรวจอากาศจะพบว่า มีกลุ่มเมฆฝนกระจายบริเวณภาคกลาง ภาคตะวันออก ภาคตะวันออกเฉียงเหนือ และภาคใต้

๔. สถานการณ์น้ำในอ่างเก็บน้ำขนาดใหญ่ ณ วันที่ ๒๓ เมษายน ๒๕๕๙ (ที่มา: กรมชลประทาน)

สภาพน้ำในอ่างเก็บน้ำขนาดใหญ่ ปริมาณน้ำในอ่างฯ ๓๒,๙๓๖ ล้าน ลบ.ม. คิดเป็นร้อยละ ๔๗ (ปริมาณน้ำใช้การได้ ๙,๔๖๔ ล้าน ลบ.ม. คิดเป็นร้อยละ ๒๐) ปริมาณน้ำในอ่างฯ เทียบกับปี ๒๕๕๘ (๓๗,๑๘๙ ล้าน ลบ.ม. คิดเป็นร้อยละ ๕๓) น้อยกว่าปี ๒๕๕๘ จำนวน ๔,๒๕๓ ล้าน ลบ.ม. ปริมาณน้ำไหลลงอ่างฯ จำนวน ๑๐.๐๒ ล้าน ลบ.ม. ปริมาณน้ำระบายจำนวน ๕๘.๒๓ ล้าน ลบ.ม. สามารถรับน้ำได้อีก ๓๗,๔๓๔ ล้าน ลบ.ม. ในช่วงฤดูแล้งตั้งแต่ ๑ พฤศจิกายน ๒๕๕๘ ถึงปัจจุบัน ปริมาณน้ำไหลลงอ่างฯสะสม จำนวน ๓,๖๗๘ ล้าน ลบ.ม. ปริมาณน้ำระบายสะสม จำนวน ๙,๗๙๐ ล้าน ลบ.ม.

อ่างเก็บน้ำ	ปริมาณน้ำในอ่าง		ปริมาณน้ำใช้การได้		ปริมาณน้ำไหลลงอ่าง		ปริมาณน้ำระบาย		ปริมาณน้ำรับได้อีก (ล้าน ม. <sup>๓</sup> ) (ความจุที่ รนส.- ปริมาณน้ำปัจจุบัน)
	ปริมาณ (ล้าน ม. <sup>๓</sup> )	% น้ำเก็บกัก	ปริมาณ (ล้าน ม. <sup>๓</sup> )	% น้ำใช้การ	วันนี้ (ล้าน ม. <sup>๓</sup> )	เมื่อวาน (ล้าน ม. <sup>๓</sup> )	วันนี้ (ล้าน ม. <sup>๓</sup> )	เมื่อวาน (ล้าน ม. <sup>๓</sup> )	
๑.ภูมิพล	๔,๒๖๖	๓๒	๔๖๖	๕	๐.๐๐	๐.๘๔	๕.๐๐	๕.๐๐	๙,๑๙๖
๒.สิริกิติ์	๓,๘๒๙	๔๐	๙๗๙	๑๕	๑.๕๖	๑.๖๐	๑๐.๐๖	๑๐.๑๑	๖,๘๑๑
๓.จุฬาภรณ์	๕๖	๓๔	๑๙	๑๕	๐.๐๑	๐.๐๒	๐.๒๑	๐.๒๒	๑๕๑
๔.อุบลรัตน์	๕๔๙	๒๓	-๓๒	-๒	๐.๐๙	๐.๐๙	๐.๕๐	๐.๕๐	๑,๘๘๒
๕.ลำปาว	๓๗๐	๑๙	๒๗๐	๑๔	๑.๒๗	๑.๒๔	๔.๗๑	๔.๖๙	๒,๐๘๐
๖.สิรินธร	๙๖๑	๔๙	๑๓๐	๑๑	๐.๘๘	๐.๐๐	๐.๐๐	๐.๐๐	๑,๐๐๕
๗.ป่าสักชลสิทธิ์	๒๖๗	๒๘	๒๖๔	๒๘	๑.๑๓	๑.๙๑	๒.๒๒	๒.๒๓	๖๙๓
๘.ศรีนครินทร์	๑๒,๐๑๒	๖๘	๑,๗๔๗	๒๓	๐.๐๐	๐.๑๘	๘.๐๐	๗.๙๙	๖,๘๓๘
๙.วีรลพการณ	๔,๐๒๕	๔๕	๑,๐๑๓	๑๗	๐.๐๐	๐.๐๐	๑๐.๐๒	๑๐.๐๒	๖,๙๗๕
๑๐.ขุนด่านปราการชล	๖๘	๓๐	๖๔	๒๙	๐.๐๑	๐.๐๑	๐.๒๗	๐.๒๗	๑๕๘
๑๑.รัชชประภา	๔,๐๘๗	๗๒	๒,๗๓๕	๖๔	๒.๑๔	๐.๓๓	๓.๐๔	๕.๖๘	๒,๕๓๓
๑๒.บางบาล	๘๑๑	๕๖	๕๕๑	๔๖	๐.๙๒	๐.๕๒	๔.๒๘	๔.๒๘	๘๖๓

### ๕. สถานการณ์น้ำในประเทศ ณ วันที่ ๑๙ - ๒๓ เมษายน ๒๕๕๙ (ที่มา: กรมชลประทาน)

สถานี	แม่น้ำ	อำเภอ	จังหวัด	ระดับ ตลิ่ง (ม.รทก.)	ระดับน้ำ (ม.รทก.)					แนวโน้ม
					อังคาร	พุธ	พฤหัสบดี	ศุกร์	เสาร์	
					๑๙ เม.ย.	๒๐ เม.ย.	๒๑ เม.ย.	๒๒ เม.ย.	๒๓ เม.ย.	
P.๑	ปิง	เมือง	เชียงใหม่	๓.๗๐	๐.๙๑	๐.๘๕	๐.๗๘	๐.๗๒	๐.๖๗	ลดลง
W.๑C	วัง	เมือง	ลำปาง	๕.๒๐	-๐.๕๓	-๐.๕๒	-๐.๕๔	-๐.๕๔	-๐.๕๐	เพิ่มขึ้น
Y.๔	ยม	เมือง	สุโขทัย	๗.๔๕	-๐.๕๗	-๐.๕๗	-๐.๕๗	-๐.๕๗	-๐.๕๗	ทรงตัว
N.๖๗	น่าน	ชุมแสง	นครสวรรค์	๒๘.๓๐	๑๘.๗๔	๑๘.๗๗	๑๘.๗๑	๑๘.๖๖	๑๘.๖๕	ลดลง
C.๑๓	เจ้าพระยา	สรรพยา	ชัยนาท	๑๖.๓๔	๑๔.๐๙	๑๔.๑๑	๑๔.๑๒	๑๔.๑๑	๑๔.๐๗	ลดลง
M.๖A	มูล	สตึก	บุรีรัมย์	๕.๔๐	๐.๒๙	๐.๒๙	๐.๓๐	๐.๓๐	๐.๒๙	ลดลง
M.๗	มูล	เมือง	อุบลราชธานี	๗.๐๐	๑.๕๙	๑.๕๘	๑.๕๖	๑.๕๖	๑.๕๗	เพิ่มขึ้น
M.๑๙๑	ลำตะคอง	เมือง	นครราชสีมา	๓.๐๐	๐.๖๕	๐.๖๔	๐.๖๖	๐.๗๐	๐.๖๕	ลดลง
M.๑๕๙	ลำชี	จอมพระ	สุรินทร์	๑๑.๓๐	๑.๖๔	๑.๖๐	๑.๖๐	๑.๕๘	๑.๕๗	ลดลง
M.๙๕	ลำเสียวใหญ่	สุวรรณภูมิ	ร้อยเอ็ด	๓.๒๐	๑.๒๑	๑.๒๐	๑.๑๙	๑.๑๘	๑.๑๗	ลดลง
X.๖๔	คลองท่าแซะ	ท่าแซะ	ชุมพร	๑๗.๑๓	๗.๖๓	๗.๖๓	๗.๖๓	๗.๖๓	๗.๖๓	ทรงตัว
X.๑๔๙	คลองกลาย	นบพิตำ	นครศรีธรรมราช	๓๓.๙๖	๒๘.๘๗	๒๘.๘๖	๒๘.๘๖	๒๘.๘๖	๒๘.๘๕	ลดลง
X.๒๗๔	แม่น้ำโก-ลก	แว้ง	นราธิวาส	๒๒.๔๐	๑๘.๓๘	๑๘.๓๘	๑๘.๓๗	๑๘.๓๗	๑๘.๓๖	ลดลง
X.๓๗A	แม่น้ำตาปี	พระแสง	สุราษฎร์ธานี	๑๐.๗๖	๔.๖๒	๔.๖๑	๔.๕๙	๔.๕๙	ลดลง	ทรงตัว

\*\*\* ยังไม่ได้รับรายงาน

### ๖. สถานการณ์น้ำในพื้นที่ลุ่มน้ำโขง ณ วันที่ ๒๓ เมษายน ๒๕๕๙ (ที่มา: MRC : Mekong River Commission )

สถานี	ระดับตลิ่ง (เมตร)	ระดับน้ำ (เมตร)	ต่ำกว่าระดับตลิ่ง (เมตร)	แนวโน้ม
อ.เชียงแสน จ.เชียงราย	๑๒.๘๐	๒.๓๖	๑๐.๔๔	เพิ่มขึ้น
อ.เชียงคาน จ.เลย	๑๖.๐๐	๓.๗๖	๑๒.๒๔	เพิ่มขึ้น
อ.เมือง จ.หนองคาย	๑๒.๒๐	๑.๓๕	๑๐.๘๕	ลดลง
อ.เมือง จ.นครพนม	๑๒.๕๐	๑.๗๕	๑๐.๗๕	ลดลง
อ.เมือง จ.มุกดาหาร	๑๒.๐๐	๒.๒๒	๙.๗๘	ลดลง
อ.โขงเจียม จ.อุบลราชธานี	๑๔.๕๐	๒.๕๖	๑๑.๙๔	ทรงตัว

### ๖. สถานการณ์เตือนภัย Early Warning ณ วันที่ ๒๓ เมษายน ๒๕๕๙ (ที่มา: สำนักวิจัย พัฒนาและอุทกวิทยา กรมทรัพยากรน้ำ) [เวลา ๐๘.๐๐ น. - ๑๕.๐๐ น.(วันนี้)]

การแจ้งเตือน	สถานี	การแจ้งเตือน
เตือนสีแดง (อพยพ)	-	-
เตือนสีเหลือง (เตือนภัย)	-	-
เตือนสีเขียว (เฝ้าระวัง)	-	-

\*ได้รับข้อมูลจากทาง Social Media โดยโปรแกรม Line ศูนย์อุทกภัย ทน.

### ๗. เหตุการณ์วิกฤตน้ำปัจจุบัน ณ วันที่ ๒๓ เมษายน ๒๕๕๙ [เวลา ๐๘.๐๐ น. - ๑๕.๐๐ น.(วันนี้)]

ไม่มีเหตุการณ์วิกฤตน้ำ

#### ๘. สถานการณ์ภัยแล้ง ณ วันที่ ๒๓ เมษายน ๒๕๕๙ (ที่มา : กรมป้องกันและบรรเทาสาธารณภัย)

จังหวัดที่ประกาศเขตการให้ความช่วยเหลือผู้ประสบภัยพิบัติกรณีฉุกเฉิน (ภัยแล้ง) ตามระเบียบกระทรวงการคลังว่าด้วยเงินอุดหนุนราชการเพื่อช่วยเหลือผู้ประสบภัยพิบัติกรณีฉุกเฉิน พ.ศ. ๒๕๕๖ จำนวน ๓๐ จังหวัด ๑๓๘ อำเภอ ๘๔๐ ตำบล ๖,๙๒๙ หมู่บ้าน (ยุติสถานการณ์แล้ว ได้แก่ จ.ร้อยเอ็ด พิษณุโลก เชียงราย) ปัจจุบันยังคงเหลือมีการประกาศเขตฯ (ภัยแล้ง) จำนวน ๒๗ จังหวัด ๑๓๘ อำเภอ ๖๒๓ ตำบล ๔,๙๘๔ หมู่บ้าน

ที่	จังหวัด	อำเภอ	ตำบล	หมู่บ้าน	รายชื่ออำเภอที่ประกาศเขตภัยพิบัติฯ
๑	เชียงใหม่	๑๓	๓๘	๓๑๔	ดอยเต่า สันกำแพง แม่ริม แม่แตง จอมทอง ฮอด พร้าว ดอยหล่อ ดอยสะเก็ด กัลยาณิวัฒนา เชียงดาว ไชยปราการ ผาง
๒	อุดรดิตถ์	๘	๓๘	๓๑๓	เมืองอุดรดิตถ์ ท่าปลา ทองแสนขัน ตรอน พิษัย น้ำปาด ลับแล บ้านโคก
๓	พะเยา	๖	๓๑	๒๑๑	เมืองพะเยา ดอกคำใต้ แม่ใจ จุน ภูกามยาว เชียงคำ
๔	สุโขทัย	๘	๔๐	๒๘๖	สวรรคโลก ศรีนคร ศรีสำโรง ศรีสันตลักษ์ เมือง คีรีมาศ ทุ่งเสลี่ยม บ้านด่านลานหอย
๕	นครสวรรค์	๔	๗	๖๐	เมือง ชุมแสง ตากถ้ำ พยุหะคีรี
๖	น่าน	๒	๙	๖๔	สองแคว เมืองน่าน
๗	พิจิตร	๑	๓	๒๑	บางมูลนาก
๘	ลำพูน	๑	๗	๑๓	ลี้
๙	ตาก	๖	๓๒	๑๙๑	แม่ระมาด บ้านตาก สามเงา วังเจ้า เมือง อุ้มผาง
๑๐	นครราชสีมา	๑๑	๖๓	๖๗๕	ขามสะแกแสง คง บัวลาย แก้มสนามนาง โนนไทย ด่านขุนทด โนนสูง เทพารักษ์ พระทองคำ บัวใหญ่ สูงเนิน
๑๑	นครพนม	๒	๖	๕๔	นาหว้า โพนสวรรค์
๑๒	มหาสารคาม	๔	๒๗	๓๒๐	กันทรวิชัย โกสุมพิสัย ชื่นชม เชียงยืน
๑๓	บุรีรัมย์	๖	๒๒	๘๖	เมือง พลับพลาชัย ห้วยราช กระสัง คูเมือง นางรอง
๑๔	สุรินทร์	๑	๑	๔	จอมพระ
๑๕	ขอนแก่น	๑	๑	๔	ชำสูง
๑๖	กาญจนบุรี	๑๐	๔๙	๓๙๙	ห้วยกระเจา ท่าม่วง ศรีสวัสดิ์ เมือง ด่านมะขามเตี้ย สี่ขะลูรี ทองผาภูมิ ไทรโยค เลาขวัญ หนองปรือ
๑๗	เพชรบุรี	๕	๑๗	๙๘	ชะอำ แก่งกระจาน บ้านลาด เขาย้อย ท่าทาง
๑๘	ชัยนาท	๔	๑๒	๑๒๑	มโนรมย์ หนองมะโมง วัดสิงห์ เนินขาม
๑๙	สระบุรี	๕	๒๕	๑๒๗	มวกเหล็ก วังม่วง เฉลิมพระเกียรติ หนองแซง บ้านหมอ
๒๐	สระแก้ว	๖	๔๐	๔๘๕	โคกสูงวัฒนานคร ตาพระยา อรัญประเทศ วังน้ำเย็น เขาฉกรรจ์
๒๑	จันทบุรี	๑๐	๕๙	๔๙๐	มะขาม โป่งน้ำร้อน สอยดาว แก่งหางแมว ชลุม นายายอาม เมืองเขาคิชฌกูฏ ท่าใหม่ แห่มลิ่งห้
๒๒	ชลบุรี	๑	๑	๗	เกาะสีชัง
๒๓	ตราด	๗	๓๖	๒๔๙	เมืองตราด เขาสมิง แหลมงอบ คลองใหญ่ บ่อไร่ เกาะกูด เกาะช้าง
๒๔	สตูล	๕	๑๕	๖๕	ละงู ทุ่งหว้า มะนัง เมือง ควนโดน
๒๕	กระบี่	๔	๒๒	๑๔๔	คลองท่อม เกาะลันตา ลำทับ เมืองกระบี่
๒๖	ตรัง	๖	๒๐	๑๕๕	วังวิเศษ เมืองตรัง ย่านตาขาว รัชฎา สีเกา ห้วยยอด
๒๗	นครศรีธรรมราช	๑	๒	๒๘	เมือง
รวม ๒๗ จังหวัด		๑๓๘	๖๒๓	๔,๙๘๔	

**๙. การคาดหมายลักษณะอากาศ ๗ วันข้างหน้า** (ระหว่างวันที่ ๒๓ – ๒๙ เมษายน ๒๕๕๙)

อากาศร้อนโดยทั่วไปกับมีฟ้าหลัวในตอนกลางวัน และมีอากาศร้อนจัดหลายพื้นที่บริเวณภาคเหนือ ภาคตะวันออกเฉียงเหนือ ภาคตะวันออก และภาคกลางตลอดช่วง โดยในช่วงวันที่ ๒๔-๒๖ เม.ย. มีฝนฟ้าคะนองบางแห่งกับมีลมกระโชกแรงบริเวณภาคเหนือ และภาคตะวันออกเฉียงเหนือ ส่วนในช่วงวันที่ ๒๗-๒๙ เม.ย. มีฝนฟ้าคะนองบางแห่งถึงเป็นแห่งๆ และมีลมกระโชกแรงบริเวณภาคเหนือ ภาคตะวันออกเฉียงเหนือ ภาคตะวันออก และภาคใต้ ลักษณะสำคัญทางอุตุนิยมวิทยา คือ หย่อมความกดอากาศต่ำเนื่องจากความร้อนปกคลุมประเทศไทยตอนบน ตลอดช่วง

โดยในช่วงวันที่ ๒๔-๒๖ เม.ย. ลมตะวันออกเฉียงใต้พัดนำความชื้นจากทะเลจีนใต้และอ่าวไทยปกคลุมภาคตะวันออกเฉียงเหนือตอนล่าง และภาคตะวันออก ส่วนในช่วงวันที่ ๒๗-๒๙ เม.ย. ลมตะวันออกเฉียงใต้พัดนำความชื้นจากทะเลจีนใต้และอ่าวไทยปกคลุมภาคตะวันออกเฉียงเหนือ ภาคตะวันออก ภาคกลาง และภาคใต้ กับมีลมฝ่ายตะวันตกพัดปกคลุมภาคเหนือและภาคตะวันออกเฉียงเหนือตอนบน

จึงเรียนมาเพื่อโปรดทราบ

นายสุพจน์ โตวิจักษณ์ชัยกุล  
อธิบดีกรมทรัพยากรน้ำ