



# รายงานการเฝ้าระวังติดตามสถานการณ์น้ำ ๒๔ ชั่วโมง

ศูนย์ป้องกันวิกฤติน้ำ กรมทรัพยากรน้ำ กระทรวงทรัพยากรธรรมชาติและสิ่งแวดล้อม  
โทรศัพท์ ๐ ๒๒๘๘ ๖๖๓๑ โทรสาร ๐ ๒๒๘๘ ๖๖๒๙ <http://www.dwr.go.th>

รายงานฉบับที่ ๓๖๖/๒๕๕๙

เวลา ๐๘.๐๐น.

วันที่ ๔ กรกฎาคม ๒๕๕๙

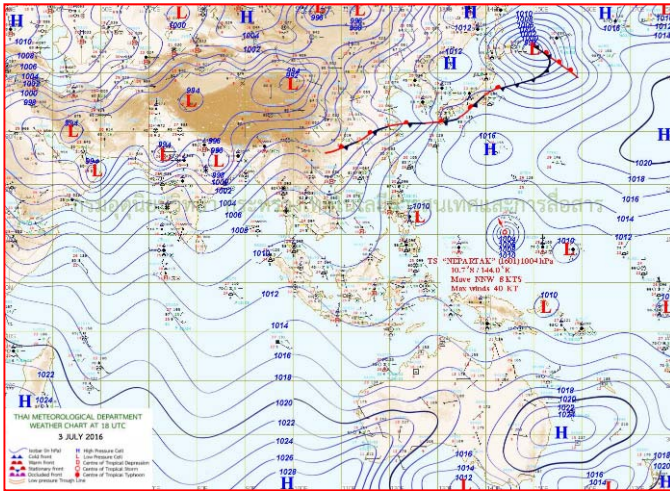
เรื่อง รายงานการเฝ้าระวังติดตามสถานการณ์น้ำ ๒๔ ชั่วโมง

เรียนร.ม.ทส. เลขานุการ ร.ม.ทส. ปกท.ทส. รอง ปกท.ทส. อทน. รอง อทน. และหน่วยงานที่เกี่ยวข้อง

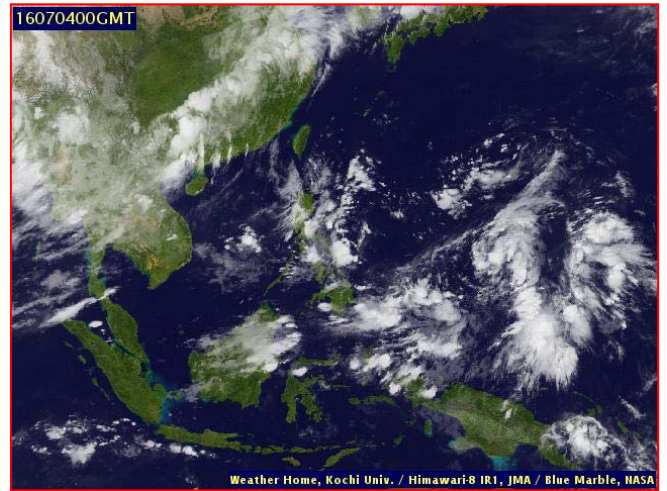
กรมทรัพยากรน้ำขอรายงานการเฝ้าระวังและติดตามสถานการณ์น้ำ ประจำวันที่ ๔ กรกฎาคม ๒๕๕๙ ดังนี้

## ๑. สภาวะอากาศ ณ เวลา ๐๖.๐๐ น. (ที่มา: กรมอุตุนิยมวิทยา)

พยากรณ์อากาศ ๒๔ ชั่วโมงข้างหน้า ภาคใต้มีฝนน้อย ส่วนบริเวณประเทศไทยตอนบนยังคงมีฝนตกต่อเนื่อง และมีฝนตกหนักบางแห่งบริเวณภาคเหนือ และภาคตะวันออกเฉียงเหนือ ส่วนมากจังหวัดเชียงใหม่ เชียงราย พะเยา แพร่ น่าน เพชรบูรณ์ จันทบุรี และตราด ขอให้ประชาชนในบริเวณดังกล่าวระวังอันตรายจากน้ำท่วมฉับพลันและน้ำป่าไหลหลาก รวมทั้งปริมาณฝนที่ตกสะสมไว้ด้วย สำหรับกรุงเทพมหานครและปริมณฑลยังคงมีฝนตกได้ในระยะนี้

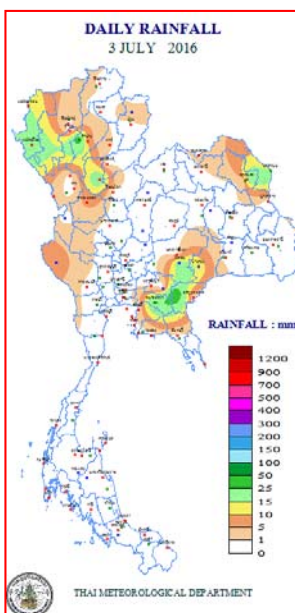


แผนที่อากาศ วันที่ ๔ ก.ค.๒๕๕๙ เวลา ๐๖.๐๐ น.



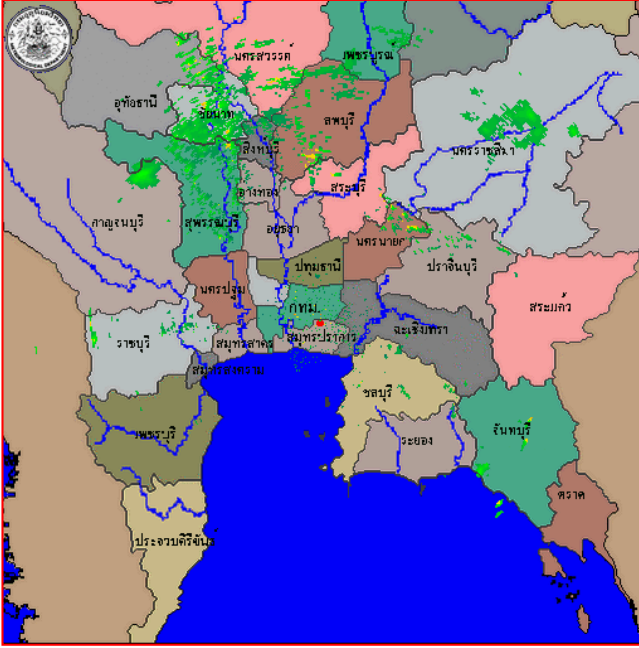
ภาพถ่ายจากดาวเทียม วันที่ ๔ ก.ค. ๒๕๕๙ เวลา ๐๗.๐๐ น.

## ๒. ปริมาณฝนสะสม ณ เวลา ๐๗.๐๐ น. (เมื่อวาน) - ๐๗.๐๐ น. (วันนี้) (ที่มา: กรมอุตุนิยมวิทยา)

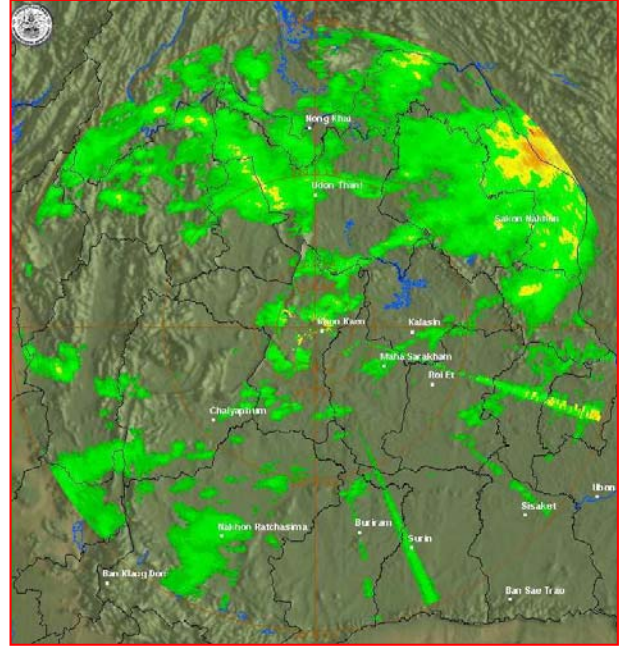


| จุดตรวจวัด         | ปริมาณฝน (มม.) |
|--------------------|----------------|
| ยังไม่ได้รับรายงาน |                |
|                    |                |
|                    |                |
|                    |                |
|                    |                |
|                    |                |

๓. เรดาร์ตรวจอากาศ ณ วันที่ ๔ กรกฎาคม ๒๕๕๙ (ที่มา: กรมอุตุนิยมวิทยา)



สถานีสุวรรณภูมิ เวลา ๐๗.๓๐ น.



สถานีขอนแก่น เวลา ๐๘.๐๐ น.

จากเรดาร์ตรวจอากาศจะพบว่ามียกุ่มเมฆฝนกระจายบริเวณภาคกลาง ภาคตะวันออก ภาคตะวันออกเฉียงเหนือ และภาคใต้

๔. สถานการณ์น้ำในอ่างเก็บน้ำขนาดใหญ่ ณ วันที่ ๓ กรกฎาคม ๒๕๕๙ (ที่มา: กรมชลประทาน)

สภาพน้ำในอ่างเก็บน้ำขนาดใหญ่ ปริมาณน้ำในอ่างฯ ๓๑,๐๗๐ ล้าน ลบ.ม. คิดเป็นร้อยละ ๔๔ (ปริมาณน้ำใช้การได้ ๗,๖๔๐ ล้าน ลบ.ม. คิดเป็นร้อยละ ๑๖) ปริมาณน้ำในอ่างฯ เทียบกับปี ๒๕๕๘ (๓๒,๐๗๒ ล้าน ลบ.ม. คิดเป็นร้อยละ ๔๖) น้อยกว่าปี ๒๕๕๘ จำนวน ๑,๐๐๒ ล้าน ลบ.ม. ปริมาณน้ำไหลลงอ่างฯ จำนวน ๑๐๙.๑๗ ล้าน ลบ.ม. ปริมาณน้ำระบายจำนวน ๖๗.๐๖ ล้าน ลบ.ม. สามารถรับน้ำได้อีก ๓๙,๓๔๘ ล้าน ลบ.ม.

| อ่างเก็บน้ำ        | ปริมาณน้ำในอ่าง                |              | ปริมาณน้ำใช้การได้             |             | ปริมาณน้ำไหลลงอ่าง             |                                  | ปริมาณน้ำระบาย                 |                                  | ปริมาณน้ำรับได้อีก (ล้าน ม. <sup>๓</sup> ) (ความจุที่ รนส.- ปริมาณน้ำปัจจุบัน) |
|--------------------|--------------------------------|--------------|--------------------------------|-------------|--------------------------------|----------------------------------|--------------------------------|----------------------------------|--------------------------------------------------------------------------------|
|                    | ปริมาณ (ล้าน ม. <sup>๓</sup> ) | % น้ำเก็บกัก | ปริมาณ (ล้าน ม. <sup>๓</sup> ) | % น้ำใช้การ | วันนี้ (ล้าน ม. <sup>๓</sup> ) | เมื่อวาน (ล้าน ม. <sup>๓</sup> ) | วันนี้ (ล้าน ม. <sup>๓</sup> ) | เมื่อวาน (ล้าน ม. <sup>๓</sup> ) |                                                                                |
| ๑.ภูมิพล           | ๔,๐๖๗                          | ๓๐           | ๒๖๗                            | ๓           | ๑๐.๗๙                          | ๗.๒๘                             | ๓.๐๐                           | ๓.๐๐                             | ๙,๓๙๕                                                                          |
| ๒.สิริกิติ์        | ๓,๕๘๔                          | ๓๘           | ๗๓๔                            | ๑๑          | ๒๕.๘๒                          | ๒๗.๓๐                            | ๑๐.๕๓                          | ๑๐.๕๖                            | ๗,๐๕๖                                                                          |
| ๓.จุฬารัตน์        | ๕๙                             | ๓๖           | ๒๒                             | ๑๗          | ๐.๕๙                           | ๐.๕๙                             | ๐.๐๐                           | ๐.๐๐                             | ๑๔๘                                                                            |
| ๔.อุบลรัตน์        | ๕๐๔                            | ๒๑           | -๗๗                            | -๔          | ๔.๐๒                           | ๑.๒๘                             | ๐.๓๐                           | ๐.๓๐                             | ๑,๙๗๗                                                                          |
| ๕.ลำปาง            | ๔๗๒                            | ๒๔           | ๓๗๒                            | ๒๐          | ๑๐.๙๐                          | ๔.๕๙                             | ๐.๔๔                           | ๐.๔๓                             | ๑,๙๗๘                                                                          |
| ๖.สิรินธร          | ๑,๐๗๒                          | ๕๕           | ๒๔๑                            | ๒๑          | ๑.๗๓                           | ๑๗.๒๓                            | ๗.๐๐                           | ๖.๖๒                             | ๘๙๔                                                                            |
| ๗.ป่าสักชลสิทธิ์   | ๑๗๗                            | ๑๘           | ๑๗๔                            | ๑๘          | ๐.๘๖                           | ๒.๔๔                             | ๒.๒๔                           | ๒.๑๗                             | ๗๘๓                                                                            |
| ๘.ศรีนครินทร์      | ๑๑,๔๘๗                         | ๖๕           | ๑,๒๒๒                          | ๑๖          | ๙.๐๘                           | ๔.๗๓                             | ๗.๙๕                           | ๘.๐๑                             | ๗,๓๖๓                                                                          |
| ๙.วีรลพการณ        | ๓,๕๙๘                          | ๔๑           | ๕๘๖                            | ๑๐          | ๑๗.๔๕                          | ๘.๖๐                             | ๘.๐๔                           | ๘.๐๘                             | ๗,๔๐๒                                                                          |
| ๑๐.ขุนด่านปราการชล | ๕๙                             | ๒๖           | ๕๔                             | ๒๕          | ๐.๔๘                           | ๑.๓๒                             | ๐.๐๐                           | ๐.๐๐                             | ๑๖๗                                                                            |
| ๑๑.รัชชประภา       | ๔,๐๐๐                          | ๗๑           | ๒,๖๔๘                          | ๖๒          | ๕.๗๙                           | ๑๗.๑๓                            | ๑๗.๑๓                          | ๑๖.๗๑                            | ๒,๖๒๐                                                                          |
| ๑๒.บางกลาง         | ๕๒๙                            | ๓๖           | ๒๕๒                            | ๒๑          | ๐.๓๘                           | ๐.๓๖                             | ๓.๙๒                           | ๓.๙๔                             | ๑,๑๔๕                                                                          |

### ๕. สถานการณ์น้ำในประเทศ ณ วันที่ ๓๐ มิถุนายน - ๔ กรกฎาคม ๒๕๕๙ (ที่มา: กรมชลประทาน)

| สถานี | แม่น้ำ      | อำเภอ      | จังหวัด       | ระดับ<br>ตลิ่ง<br>(ม.รทก.) | ระดับน้ำ (ม.รทก.) |           |           |           |           | แนวโน้ม   |
|-------|-------------|------------|---------------|----------------------------|-------------------|-----------|-----------|-----------|-----------|-----------|
|       |             |            |               |                            | พฤษภาคม           | ตุลาคม    | พฤศจิกายน | ธันวาคม   | มกราคม    |           |
|       |             |            |               |                            | ๓๐<br>มิ.ย.       | ๑<br>ก.ค. | ๒<br>ก.ค. | ๓<br>ก.ค. | ๔<br>ก.ค. |           |
| P.๑   | ปิง         | เมือง      | เชียงใหม่     | ๓.๗๐                       | ๑.๒๕              | ๑.๒๔      | ๑.๔๒      | ๑.๒๙      | ๑.๒๕      | ลดลง      |
| W.๑C  | วัง         | เมือง      | ลำปาง         | ๕.๒๐                       | ๐.๑๒              | ๐.๑๕      | -๐.๐๔     | -๐.๓๓     | -๐.๑๒     | เพิ่มขึ้น |
| Y.๔   | ยม          | เมือง      | สุโขทัย       | ๗.๔๕                       | ๑.๘๐              | ๑.๙๔      | ๒.๐๐      | ๑.๘๐      | ๑.๗๖      | ลดลง      |
| N.๖๗  | น่าน        | ชุมแสง     | นครสวรรค์     | ๒๘.๓๐                      | ๑๙.๐๖             | ๑๙.๐๕     | ๑๙.๑๔     | ๑๙.๑๕     | ๑๙.๕๖     | เพิ่มขึ้น |
| C.๑๓  | เจ้าพระยา   | สรรพยา     | ชัยนาท        | ๑๖.๓๔                      | ๑๔.๕๑             | ๑๔.๕๑     | ๑๔.๕๗     | ๑๔.๕๖     | ๑๔.๖๐     | เพิ่มขึ้น |
| M.๖A  | มูล         | สตึก       | บุรีรัมย์     | ๕.๔๐                       | ๐.๓๘              | ๐.๓๘      | ๐.๓๘      | ๐.๓๙      | ๐.๕๐      | เพิ่มขึ้น |
| M.๗   | มูล         | เมือง      | อุบลราชธานี   | ๗.๐๐                       | ๓.๖๐              | ๓.๖๐      | ๔.๐๑      | ๔.๑๙      | ๔.๒๕      | เพิ่มขึ้น |
| M.๑๙๑ | ลำตะคอง     | เมือง      | นครราชสีมา    | ๓.๐๐                       | ๐.๘๒              | ๐.๘๒      | ๐.๗๗      | ๐.๖๔      | ๐.๔๓      | ลดลง      |
| M.๑๕๙ | ลำชี        | จอมพระ     | สุรินทร์      | ๑๑.๓๐                      | ๑.๑๔              | ๑.๑๔      | ๑.๒๔      | ๑.๒๕      | ๑.๒๙      | เพิ่มขึ้น |
| M.๙๕  | ลำเสียวใหญ่ | สุวรรณภูมิ | ร้อยเอ็ด      | ๓.๒๐                       | ๑.๓๕              | ๑.๓๕      | ๑.๔๐      | ๑.๔๐      | ๑.๔๑      | เพิ่มขึ้น |
| X.๖๔  | คลองท่าชะ   | ท่าชะ      | ชุมพร         | ๑๗.๑๓                      | ๘.๒๗              | ๘.๐๐      | ๘.๐๐      | ๗.๘๕      | ๘.๐๘      | ลดลง      |
| X.๑๔๙ | คลองกลาย    | นบพิตำ     | นครศรีธรรมราช | ๓๓.๙๖                      | ๒๘.๘๕             | ๒๘.๙๙     | ๒๘.๙๐     | ๒๘.๘๗     | ๒๘.๘๕     | ลดลง      |
| X.๒๗๔ | แม่น้ำโก-ลก | แว้ง       | นราธิวาส      | ๒๒.๔๐                      | ๑๘.๔๗             | ๑๘.๔๓     | ๑๘.๔๒     | ๑๘.๔๒     | ๑๘.๔๔     | เพิ่มขึ้น |
| X.๓๗A | แม่น้ำตาปี  | พระแสง     | สุราษฎร์ธานี  | ๑๐.๗๖                      | ๕.๔๒              | ๖.๔๒      | ๗.๐๖      | ๗.๓๔      | ๖.๗๗      | ลดลง      |

\*\*\* ยังไม่ได้รับรายงาน

### ๖. สถานการณ์น้ำในพื้นที่ลุ่มน้ำโขง ณ วันที่ ๓ กรกฎาคม ๒๕๕๙ (ที่มา: MRC: Mekong River Commission )

| สถานี                    | ระดับตลิ่ง(เมตร) | ระดับน้ำ (เมตร) | ต่ำกว่าระดับตลิ่ง (เมตร) | แนวโน้ม   |
|--------------------------|------------------|-----------------|--------------------------|-----------|
| อ.เชียงแสน จ.เชียงราย    | ๑๒.๘๐            | ๒.๒๑            | ๑๐.๕๙                    | เพิ่มขึ้น |
| อ.เชียงคาน จ.เลย         | ๑๖.๐๐            | ๕.๙๔            | ๑๐.๐๖                    | ลดลง      |
| อ.เมือง จ.หนองคาย        | ๑๒.๒๐            | ๓.๖๓            | ๘.๕๗                     | เพิ่มขึ้น |
| อ.เมือง จ.นครพนม         | ๑๒.๕๐            | ๕.๐๘            | ๗.๔๒                     | เพิ่มขึ้น |
| อ.เมือง จ.มุกดาหาร       | ๑๒.๐๐            | ๔.๔๔            | ๗.๕๖                     | เพิ่มขึ้น |
| อ.โขงเจียม จ.อุบลราชธานี | ๑๔.๕๐            | ๔.๗๘            | ๙.๗๒                     | เพิ่มขึ้น |

### ๖. สถานการณ์เตือนภัย Early Warning ณ วันที่ ๔ กรกฎาคม ๒๕๕๙ (ที่มา: สำนักวิจัย พัฒนาและอุทกวิทยา กรมทรัพยากรน้ำ)

[เวลา ๑๕.๐๐ น.(เมื่อวาน) - ๐๘.๐๐ น.(วันนี้)]

| การแจ้งเตือน             | สถานี                                        | การแจ้งเตือน                                         |
|--------------------------|----------------------------------------------|------------------------------------------------------|
| เตือนสีแดง (อพยพ)        | -                                            | -                                                    |
| เตือนสีเหลือง (เตือนภัย) | -                                            | -                                                    |
| เตือนสีเขียว (เฝ้าระวัง) | บ้านห้วยโป้ ต.แม่สิน อ.ศรีสัชนาลัย จ.สุโขทัย | เตือนภัยปริมาณระดับน้ำ ๒.๐๒ เมตร ระดับวิกฤต ๓.๐ เมตร |

\*ได้รับข้อมูลจากทางSocial Media โดยโปรแกรม Line ศูนย์อุทกภัย ทน.

### ๗. เหตุการณ์วิกฤตน้ำปัจจุบัน ณ วันที่ ๔ กรกฎาคม ๒๕๕๙ [เวลา ๑๕.๐๐ น.(เมื่อวาน) - ๐๘.๐๐ น.(วันนี้)]

ไม่มีเหตุการณ์วิกฤตน้ำ

#### ๘. สถานการณ์ภัยแล้ง ณ วันที่ ๔ กรกฎาคม ๒๕๕๙ (ที่มา : กรมป้องกันและบรรเทาสาธารณภัย)

ปัจจุบันมีจังหวัดที่ประกาศเขตการช่วยเหลือผู้ประสบภัยพิบัติกรณีฉุกเฉิน (ภัยแล้ง) ตามระเบียบกระทรวงการคลังว่าด้วยเงินอุดหนุนราชการเพื่อช่วยเหลือผู้ประสบภัยพิบัติกรณีฉุกเฉิน พ.ศ. ๒๕๕๖ จำนวน ๖ จังหวัด ๓๘ อำเภอ ๒๓๖ ตำบล ๒,๑๑๓ หมู่บ้าน

| ที่                                                                                                             | จังหวัด         | อำเภอ | ตำบล | หมู่บ้าน | รายชื่ออำเภอที่ประกาศเขตภัยพิบัติฯ                                                             |
|-----------------------------------------------------------------------------------------------------------------|-----------------|-------|------|----------|------------------------------------------------------------------------------------------------|
| <b>๑. ด้านน้ำเพื่อการอุปโภค บริโภค จำนวน ๓ จังหวัด ๑๕ อำเภอ ๘๐ ตำบล ๗๐๗ หมู่บ้าน</b>                            |                 |       |      |          |                                                                                                |
| ๑                                                                                                               | สุรินทร์        | ๕     | ๔๒   | ๓๕๓      | จอมพระ เขาสินรินทร์ รัตนบุรี สำโรงทาบ ท่าตูม                                                   |
| ๒                                                                                                               | ชัยนาท          | ๔     | ๑๒   | ๑๒๑      | มโนรมย์ หนองมะโมง วัดสิงห์ เนินขาม                                                             |
| ๓                                                                                                               | ประจวบคีรีขันธ์ | ๖     | ๒๖   | ๒๓๓      | เมืองฯ หัวหิน กุยบุรี ทับสะแก บางสะพานน้อย บางสะพาน                                            |
| รวม                                                                                                             |                 | ๑๕    | ๘๐   | ๗๐๗      |                                                                                                |
| <b>๒. ด้านน้ำเพื่อการเกษตร จำนวน - จังหวัด - อำเภอ - ตำบล - หมู่บ้าน</b>                                        |                 |       |      |          |                                                                                                |
| <b>๓. ด้านน้ำเพื่อการอุปโภค บริโภค และด้านน้ำเพื่อการเกษตร จำนวน ๕ จังหวัด ๓๕ อำเภอ ๑๙๖ ตำบล ๑,๗๘๒ หมู่บ้าน</b> |                 |       |      |          |                                                                                                |
| ๔                                                                                                               | นครศรีธรรมราช   | ๗     | ๔๑   | ๓๑๕      | ปากน้ำ ฉวาง เฉลิมพระเกียรติ ทุ่งสง ลานสกา ชะอวด หัวไทร                                         |
| ๕                                                                                                               | สุพรรณบุรี      | ๙     | ๗๕   | ๖๕๙      | หนองหญ้าไซ สองพี่น้อง เมืองสุพรรณบุรี ด่านช้าง ดอนเจดีย์ อู่ทอง เดิมบางนางบวช สามชุก บางปลาม้า |
| ๖                                                                                                               | กำแพงเพชร       | ๗     | ๔๐   | ๔๓๒      | เมืองกำแพงเพชร ปางศิลาทอง โกสัมพีนคร ขามเฒ่าชัยบุรี ทรายทองวัฒนา คลองลาน คลองขลุง              |
| รวม                                                                                                             |                 | ๒๓    | ๑๕๖  | ๑,๔๐๖    |                                                                                                |
| รวม ๖ จังหวัด                                                                                                   |                 | ๓๘    | ๒๓๖  | ๒,๑๑๓    |                                                                                                |

#### ๙. การคาดหมายลักษณะอากาศ ๗ วันข้างหน้า (ระหว่างวันที่ ๓ - ๙ กรกฎาคม ๒๕๕๙)

ในช่วงวันที่ ๔-๙ ก.ค. บริเวณประเทศไทยจะมีฝนเพิ่มขึ้น และมีฝนตกหนักบางพื้นที่ บริเวณภาคเหนือ ภาคตะวันออกเฉียงเหนือ ภาคตะวันออก และภาคใต้ ส่วนคลื่นลมบริเวณทะเลอันดามันจะมีกำลังแรงขึ้นในช่วงวันที่ ๗-๙ ก.ค.

จึงเรียนมาเพื่อโปรดทราบ

นายสุพจน์ โตวิจักษณ์ชัยกุล  
อธิบดีกรมทรัพยากรน้ำ