



รายงานการเฝ้าระวังติดตามสถานการณ์น้ำ ๒๔ ชั่วโมง

ศูนย์ป้องกันวิกฤติน้ำ กรมทรัพยากรน้ำ กระทรวงทรัพยากรธรรมชาติและสิ่งแวดล้อม
โทรศัพท์ ๐ ๒๒๕๘ ๖๖๓๑ โทรสาร ๐ ๒๒๕๘ ๖๖๒๙ <http://www.dwr.go.th>

รายงานฉบับที่ ๑๓๘๐/๒๕๖๐

เวลา ๐๘.๐๐ น.

วันที่ ๒๙ พฤศจิกายน ๒๕๖๐

เรื่อง รายงานการเฝ้าระวังติดตามสถานการณ์น้ำ ๒๔ ชั่วโมง

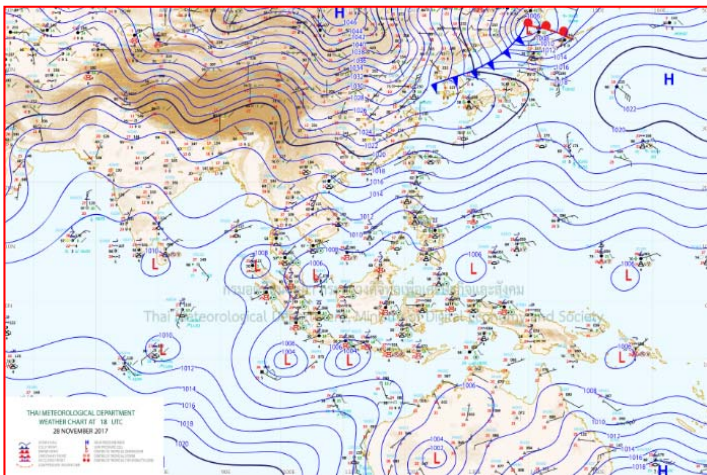
เรียนร.ม.ท. เลขานุการ ร.ม.ท.ปท.ท.ส. รอง ปท.ท.ส. อท.น. รอง อท.น. และหน่วยงานที่เกี่ยวข้อง

กรมทรัพยากรน้ำขอรายงานการเฝ้าระวังและติดตามสถานการณ์น้ำ ประจำวันที่ ๒๙ พฤศจิกายน ๒๕๖๐ ดังนี้

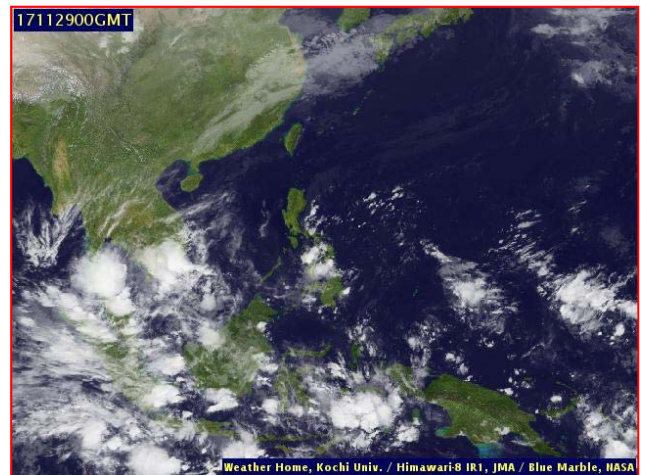
๑. สภาพอากาศ เวลา ๐๖.๐๐น. (ที่มา: กรมอุตุนิยมวิทยา)

พยากรณ์อากาศ ๒๔ ชั่วโมงข้างหน้า ประเทศไทยตอนบนอากาศเย็นกับมีหมอกในตอนเช้า และอุณหภูมิจะสูงขึ้น ขอให้ประชาชนบริเวณประเทศไทยตอนบนดูแลสุขภาพเนื่องจากสภาพอากาศที่หนาวเย็นไว้ด้วย

สำหรับภาคใต้ตอนล่างยังมีฝนตกต่อเนื่องและมีฝนตกหนักถึงหนักมากหลายแห่ง ขอให้ประชาชนบริเวณดังกล่าวระมัดระวังอันตรายจากฝนตกสะสม ที่อาจทำให้เกิดน้ำท่วมฉับพลันและน้ำป่าไหลหลากไว้ด้วย บริเวณอ่าวไทยและทะเลอันดามันมีคลื่นสูง ๒-๓ เมตร ขอให้ชาวเรือเดินเรือด้วยความระมัดระวัง เรือเล็กบริเวณอ่าวไทยควรงดออกจากฝั่งในช่วงวันที่ ๒๙ พ.ย. - ๑ ธ.ค. ๖๐ สำหรับประชาชนที่อาศัยบริเวณชายฝั่งภาคใต้ฝั่งตะวันออกระวังอันตรายจากคลื่นที่ซัดเข้าหาฝั่งไว้ด้วย

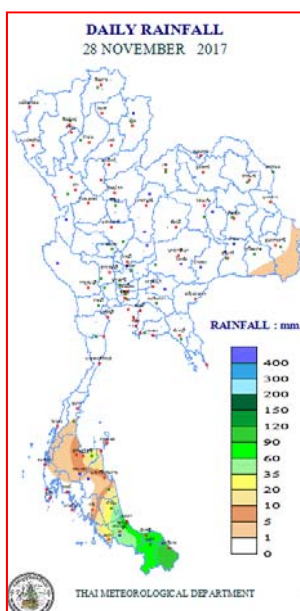


แผนที่อากาศ วันที่ ๒๙ พ.ย. ๒๕๖๐ เวลา ๐๖.๐๐ น.



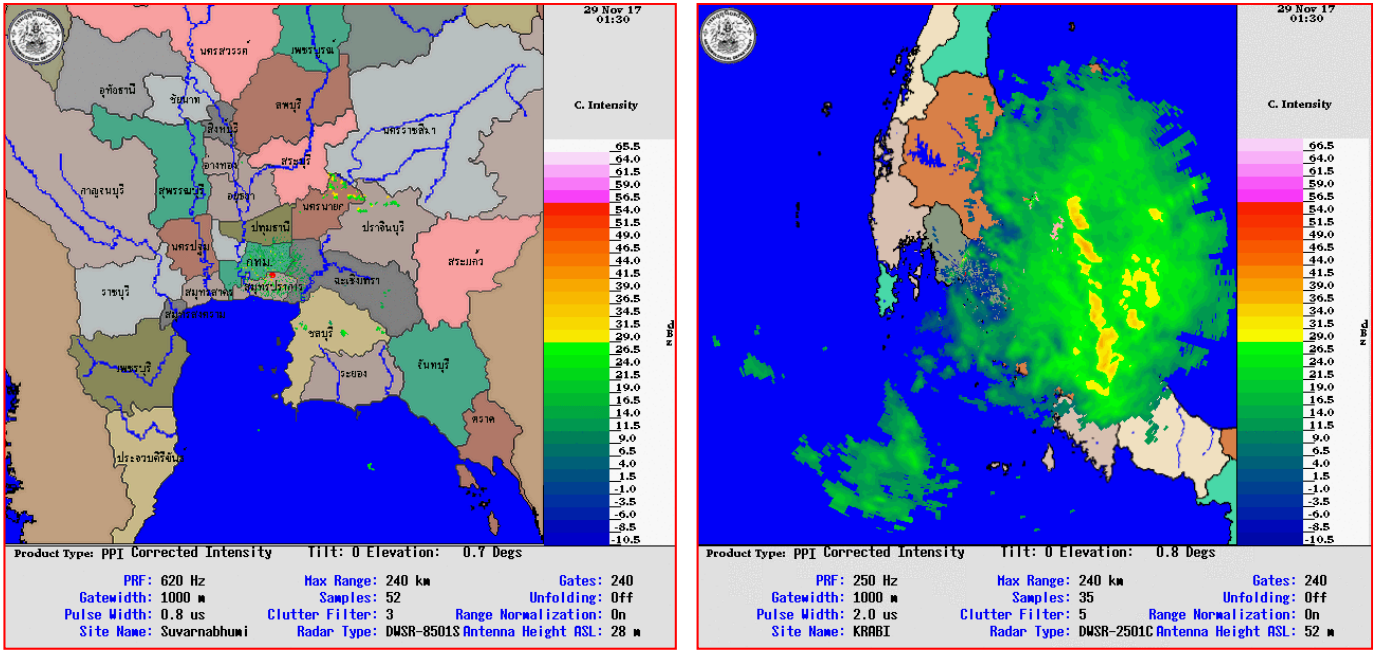
ภาพถ่ายจากดาวเทียม วันที่ ๒๙ พ.ย. ๒๕๖๐ เวลา ๐๗.๐๐ น.

๒. ปริมาณฝนสะสม ณ เวลา ๐๗.๐๐น. (เมื่อวาน) - ๐๗.๐๐ น. (วันนี้) (ที่มา: กรมอุตุนิยมวิทยา)



จุดตรวจวัด	ปริมาณฝน (มม.)
จ.ปัตตานี	๘๑.๖
จ.ยะลา (สภข.)	๗๖.๖
จ.พัทลุง (สภข.)	๖๕.๐
จ.สงขลา (คองษ์ สภข.)	๔๖.๘
จ.ตรัง	๔๐.๗
จ.นครศรีธรรมราช (สภข.)	๓๖.๒
จ.สตูล	๗.๘

๓.เรดาร์ตรวจอากาศ ณ วันที่ ๒๙ พฤศจิกายน ๒๕๖๐ (ที่มา: กรมอุตุนิยมวิทยา)



สถานีสุวรรณภูมิ เวลา ๐๘.๓๐ น.

สถานีภูเก็ต เวลา ๐๘.๓๐ น.

จากเรดาร์ตรวจอากาศจะพบว่ามีกกลุ่มเมฆฝนกระจายบริเวณภาคกลาง ภาคตะวันออก และภาคใต้

๔.สถานการณ์น้ำในอ่างเก็บน้ำขนาดใหญ่ ณ วันที่ ๒๙ พฤศจิกายน ๒๕๖๐(ที่มา: กรมชลประทาน)

สภาพน้ำในอ่างเก็บน้ำขนาดใหญ่ ปริมาณน้ำในอ่างฯ ๕๙,๙๘๔ ล้านลบ.ม.คิดเป็นร้อยละ ๘๕ (ปริมาณน้ำใช้การได้ ๓๖,๔๔๐ ล้านลบ.ม. คิดเป็นร้อยละ ๗๗) ปริมาณน้ำในอ่างฯ เทียบกับปี ๒๕๕๙ (๕๐,๗๕๖ ล้านลบ.ม. คิดเป็นร้อยละ ๗๒) มากกว่าปี ๒๕๕๙ จำนวน ๙,๒๒๘ ล้านลบ.ม. ปริมาณน้ำไหลลงอ่างฯจำนวน ๗๐.๘๐ ล้านลบ.ม.ปริมาณน้ำระบายจำนวน ๔๘.๓๑ ล้านลบ.ม. สามารถรับน้ำได้อีก ๑๐,๙๕๒ ล้านลบ.ม.

อ่างเก็บน้ำ	ปริมาณน้ำในอ่าง		ปริมาณน้ำใช้การได้		ปริมาณน้ำไหลลงอ่าง		ปริมาณน้ำระบาย		ปริมาณน้ำรับได้อีก (ล้าน ม. ^๓) (ความจุที่ รนส.- ปริมาณน้ำ ปัจจุบัน)
	ปริมาณ (ล้าน ม. ^๓)	% น้ำเก็บกัก	ปริมาณ (ล้าน ม. ^๓)	% น้ำใช้การ	วันนี้ (ล้าน ม. ^๓)	เมื่อวาน (ล้าน ม. ^๓)	วันนี้ (ล้าน ม. ^๓)	เมื่อวาน (ล้าน ม. ^๓)	
๑.ภูมิพล	๑๐,๙๖๓	๘๑	๗,๑๖๓	๗๔	๑๐.๓๖	๘.๐๙	๔.๐๐	๔.๐๐	๒,๔๙๙
๒.สิริกิติ์	๘,๕๒๓	๙๐	๕,๖๗๓	๘๕	๕.๐๕	๕.๐๕	๔.๒๐	๔.๒๐	๒,๑๑๗
๓.จุฬารัตน์	๑๖๑	๙๘	๑๒๔	๙๗	๐.๐๐	๐.๒๕	๐.๐๗	๐.๑๑	๔๖
๔.อุบลรัตน์	๒,๔๓๙	๑๐๐	๑,๘๕๘	๑๐๐	๐.๐๐	๐.๐๐	๑๐.๓๒	๑๑.๘๓	- ๘
๕.ลำปาว	๑,๗๙๕	๙๑	๑,๖๙๕	๙๐	๐.๐๐	๐.๔๙	๑.๗๖	๐.๐๐	๖๕๕
๖.สิรินธร	๑,๖๓๔	๘๓	๘๐๒	๗๑	๐.๐๐	๐.๘๕	๐.๐๐	๐.๐๐	๓๓๒
๗.ป่าสักชลสิทธิ์	๙๖๐	๑๐๐	๙๕๗	๑๐๐	๓.๕๐	๓.๕๐	๓.๕๐	๓.๕๐	-
๘.ศรีนครินทร์	๑๕,๕๙๒	๘๘	๕,๓๒๗	๗๑	๘.๖๖	๒.๗๑	๕.๐๑	๕.๐๒	๓,๒๕๘
๙.วชิราลงกรณ์	๖,๙๖๙	๗๙	๓,๙๕๗	๖๘	๔.๔๒	๔.๔๙	๗.๐๑	๗.๐๘	๔,๐๓๑
๑๐.ขุนด่านปราการชล	๒๑๘	๙๗	๒๑๔	๙๗	๐.๐๘	๐.๐๖	๐.๑๕	๐.๒๓	๘
๑๑.รัชชประภา	๔,๔๐๘	๗๘	๓,๐๕๗	๗๑	๓.๙๓	๓.๙๖	๒.๐๒	๒.๐๔	๒,๒๑๒
๑๒.บางกลาง	๘๖๒	๕๙	๕๘๖	๕๐	๒๕.๘๒	๓๔.๐๘	๒.๘๗	๒.๙๔	๘๑๒

๕. สถานการณ์น้ำในประเทศ ณ วันที่ ๒๖ - ๒๙ พฤศจิกายน ๒๕๖๐ (ที่มา: กรมชลประทาน)

สถานี	แม่น้ำ	อำเภอ	จังหวัด	ระดับตลิ่ง (ม.รทก.)	ระดับน้ำ (ม.รทก.)				แนวโน้ม	เปรียบเทียบระดับตลิ่ง
					อาทิตย์	จันทร์	อังคาร	พุธ		
					๒๖ พ.ย.	๒๗ พ.ย.	๒๘ พ.ย.	๒๙ พ.ย.		
P.๑	ปิง	เมือง	เชียงใหม่	๓.๗๐	๑.๕๖	๑.๕๒	๑.๕๕	๑.๔๗	ลดลง	-๒.๒๓
W.๑C	วัง	เมือง	ลำปาง	๕.๒๐	-๐.๓๔	-๐.๓๘	๐.๐๗	๐.๐๕	ลดลง	-๕.๑๕
Y.๑๖	ยม	บางระกำ	พิษณุโลก	๗.๒๘	๕.๘๔	๕.๕๒	๕.๕๑	๕.๕๑	ลดลง	-๑.๗๗
N.๗A	น่าน	เมือง	พิจิตร	๑๑.๑๘	๓.๔๙	๓.๒๐	๒.๕๙	๒.๕๙	ลดลง	-๘.๕๙
C.๑๓	เจ้าพระยา	สรรพยา	ชัยนาท	๑๖.๓๔	๑๐.๕๘	๑๐.๑๑	๙.๖๔	๙.๑๖	ลดลง	-๗.๑๘
M.๖A	มูล	สตึก	บุรีรัมย์	๖.๐๐	๒.๘๒	๒.๖๐	๒.๔๓	๒.๓๑	ลดลง	-๓.๖๙
M.๗	มูล	เมือง	อุบลราชธานี	๗.๐๐	๕.๐๘	๔.๙๖	๔.๘๐	๔.๕๑	ลดลง	-๒.๔๙
M.๑๙๑	ลำตะคอง	เมือง	นครราชสีมา	๓.๐๐	๑.๑๐	๐.๙๙	๐.๙๘	๐.๙๖	ลดลง	-๒.๐๔
M.๑๕๙	ลำชี	จอมพระ	สุรินทร์	๘.๒๐	๒.๗๖	๒.๕๐	๒.๕๐	๒.๕๐	ทรงตัว	-๕.๗
M.๙๕	ลำเสียวใหญ่	สุวรรณภูมิ	ร้อยเอ็ด	๓.๒๐	๒.๕๑	๒.๕๑	๒.๕๐	๒.๕๐	ทรงตัว	-๐.๗
X.๖๔	คลองท่าชะ	ท่าชะ	ชุมพร	๑๗.๑๓	๗.๗๖	๗.๗๔	๗.๖๗	๘.๐๑	เพิ่มขึ้น	-๙.๑๒
X.๑๔๙	คลองกลาย	นบพิตำ	นครศรีธรรมราช	๓๓.๙๖	๒๙.๕๐	๒๙.๓๕	๒๙.๔๒	๒๙.๒๖	ลดลง	-๔.๗
X.๒๗๔	แม่น้ำโก-ลก	แว้ง	นราธิวาส	๒๔.๑๘	๑๙.๓๕	๒๑.๔๕	๒๒.๕๕	๒๓.๕๓	เพิ่มขึ้น	-๐.๖๕
X.๓๗A	แม่น้ำตาปี	พระแสง	สุราษฎร์ธานี	๑๐.๗๖	๗.๓๕	๘.๓๙	๘.๙๑	๙.๑๖	เพิ่มขึ้น	-๑.๖

*** ยังไม่ได้รับรายงาน

สถานการณ์น้ำในพื้นที่ลุ่มน้ำโขง ณ วันที่ ๒๗ พฤศจิกายน ๒๕๖๐ (ที่มา: MRC: Mekong River Commission)

สถานี	ปริมาณฝน ๒๔ ชม. (มม)	ระดับอ้างอิง (ม.รทก.)	ระดับตลิ่ง (ม.)	ระดับน้ำ (ม.) ๒๗ พ.ย.	เปรียบเทียบระดับตลิ่ง	ระดับน้ำคาดการณ์ (ม.)			แนวโน้ม
						๒๘ พ.ย.	๒๙ พ.ย.	๓๐ พ.ย.	
อ.เชียงแสน จ.เชียงราย	๐.๐	๓๕๗.๑๑๐	๑๒.๘๐	๕.๒๗	-๗.๕๓	๕.๒๓	๕.๓๐	๕.๓๗	เพิ่มขึ้น
อ.เชียงคาน จ.เลย	๐.๐	๑๙๔.๑๑๘	๑๖.๐๐	๗.๒๗	-๘.๗๓	๗.๕๘	๗.๙๒	๗.๙๗	เพิ่มขึ้น
อ.เมือง จ.หนองคาย	๐.๐	๑๕๓.๖๔๘	๑๒.๒๐	๔.๒๒	-๗.๙๘	๔.๓๔	๔.๔๕	๔.๕๐	เพิ่มขึ้น
อ.เมือง จ.นครพนม	๐.๐	๑๓๐.๙๖๑	๑๒.๐๐	๓.๔๔	-๘.๕๖	๓.๔๐	๓.๓๔	๓.๔๗	ลดลง
อ.เมือง จ.มุกดาหาร	๐.๐	๑๒๔.๒๑๙	๑๒.๕๐	๓.๔๘	-๙.๐๒	๓.๔๔	๓.๓๖	๓.๓๘	ลดลง
อ.โขงเจียม จ.อุบลราชธานี	๐.๐	๘๙.๐๓๐	๑๔.๕๐	๔.๖๒	-๙.๘๘	๔.๕๐	๔.๓๙	๔.๒๘	ลดลง

๖. สถานการณ์เตือนภัย Early Warning ณ วันที่ ๒๙ พฤศจิกายน ๒๕๖๐ (ที่มา: สำนักวิจัย พัฒนาและอุทกวิทยา กรมทรัพยากรน้ำ)

[เวลา ๑๕.๐๐ น.(เมื่อวาน) - ๐๘.๐๐ น. (วันนี้)]

การแจ้งเตือน	สถานี	การแจ้งเตือน
เตือนสีแดง (อพยพ)	-	-
เตือนสีเหลือง (เตือนภัย)	-	-
เตือนสีเขียว (เฝ้าระวัง)	-	-

๗. สถานการณ์ธรณีพิบัติ ณ วันที่ ๒๘ พฤศจิกายน ๒๕๖๐ (ที่มา : กรมทรัพยากรธรณี)

ประกาศฉบับที่ ๑๙/๒๕๖๐ ให้อาสาสมัครเครือข่ายกรมทรัพยากรธรณี เฝ้าระวังภัยดินถล่มและน้ำป่าไหลหลาก โดยเฉพาะพื้นที่เสี่ยงภัย จังหวัดนครศรีธรรมราช ตรัง สตูล สงขลา พัทลุง ปัตตานี ยะลา นราธิวาส ในระหว่างวันที่ ๒๗ - ๒๙ พฤศจิกายน ๒๕๖๐ นี้

๘. เหตุการณ์วิกฤตน้ำปัจจุบัน ณ วันที่ ๒๙ พฤศจิกายน ๒๕๖๐ [เวลา ๑๕.๐๐ น.(เมื่อวาน) - ๐๘.๐๐ น. (วันนี้)]

จ.พัทลุง - สถานการณ์น้ำท่วมในหลายพื้นที่ของ จ.พัทลุง ยังคงมีน้ำท่วมหนักที่ อ.งหรา อ.เมือง อ.ควนขนุน อ.เขาชัยสน และ อ.บางแก้ว โดยเฉพาะพื้นที่ อ.งหรา ใน ต.ชะรัด และ ต.คลองเฉลิม หลังฝนตกหนักอีกครั้ง ทำให้น้ำป่าไหลหลากเข้าท่วมทุกหมู่บ้านเป็นวงกว้าง ระดับสูงประมาณเกือบ ๑ เมตร และในพื้นที่ดังกล่าวระดับน้ำเพิ่มสูงขึ้นเรื่อยๆ คาดว่าบางพื้นที่ในคำค้นนี้ อาจจะต้องอพยพชาวบ้านในพื้นที่เสี่ยงอีกครั้ง (ผู้จัดการ)

ศูนย์ข่าวหาดใหญ่ - จากสถานการณ์ฝนที่ยังคงตกหนักต่อเนื่อง และทำให้ระดับน้ำในคลองอุตะเกาะและคลองภูมินาดำริหรือคลองระบายน้ำ ร.๑ เพิ่มสูงขึ้น ทำให้เทศบาลนครหาดใหญ่ต้องเปลี่ยนธงบนป้ายสัญลักษณ์เตือนภัยน้ำท่วมจากธงเขียวเป็นธงเหลือง ซึ่งอยู่ในภาวะต้องเฝ้าระวังน้ำท่วมในพื้นที่ ๘ ชุมชนที่อยู่ตลอดแนวคลองทั้งสองคลอง ซึ่งเป็นจุดเสี่ยงที่ต้องเฝ้าระวังภาวะน้ำท่วม (ผู้จัดการ)

จ.ตรัง - ชาวบ้านชุมชนในเขตเทศบาลนครตรัง โดยเฉพาะชุมชนควนขัน ควนขนุน วัดแจ้ง ซึ่งเป็นพื้นที่รับน้ำจากฝั่งทิศเหนือและทิศตะวันออก ยังคงใช้ชีวิตด้วยความยากลำบากต่อไปแม้ระดับน้ำในหลายพื้นที่จะลดลง แต่กลับมาท่วมและไหลผ่านพื้นที่ดังกล่าว ซึ่งเป็นพื้นที่สุดท้ายก่อนจะลงสู่แม่น้ำและทะเลต่อไป โดยทางเทศบาลนครตรังก็ได้มีการประชาสัมพันธ์ให้ประชาชนในพื้นที่เสี่ยงติดตามและเฝ้าระวังสถานการณ์น้ำอย่างใกล้ชิด เนื่องจากยังมีฝนตกอยู่อย่างต่อเนื่อง (ผู้จัดการ)

จ.ปัตตานี - สถานการณ์น้ำท่วมในพื้นที่ จ.ปัตตานี ยังคงน่าเป็นห่วง ระดับน้ำในแม่น้ำปัตตานี และแม่น้ำสายบุรียังคงเพิ่มสูงขึ้นอย่างต่อเนื่อง เนื่องจากปริมาณน้ำเหนือจาก จ.ยะลา และ จ.นราธิวาส ได้ไหลลงมาสมทบในแม่น้ำปัตตานี และแม่น้ำสายบุรี ทำให้ระดับน้ำในแม่น้ำทั้ง ๒ สายมีระดับน้ำสูงขึ้นอย่างรวดเร็ว ประกอบกับในพื้นที่ยังคงมีฝนตกหนัก โดยทางเขื่อนปัตตานีสามารถวัดปริมาณน้ำฝนที่ตกลงมาสูงกว่า ๒๐๐ มิลลิเมตร ซึ่งเป็นปริมาณน้ำฝนที่วิกฤต และปริมาณน้ำฝนดังกล่าวอาจทำให้เกิดน้ำท่วมฉับพลันจากน้ำป่าไหลหลากได้ (ผู้จัดการ)

จ.ตรัง - สถานการณ์อุทกภัยล่าสุดในพื้นที่ ๕ อำเภอ เริ่มอยู่ในภาวะทรงตัวและลดระดับลงเรื่อยๆ หลังจากที่ฝนได้หยุดตกลงไปหลายชั่วโมงตั้งแต่ช่วงเช้า แต่ยังคงมีน้ำท่วมขังและรอระบายอีกบางจุด โดยเฉพาะในตัว อ.นาโยง และบริเวณแยกท่าปาบ อ.เมือง ซึ่งเป็นพื้นที่ที่ได้รับผลกระทบจากน้ำป่าที่ไหลหลากลงมาจากเทือกเขาบรรทัดก่อนพื้นที่อื่นๆ ยังคงมีน้ำท่วมขัง (ผู้จัดการ)

๙. สถานการณ์อุทกภัย ณ วันที่ ๒๙ พฤศจิกายน ๒๕๖๐ (ที่มา :กรมป้องกันและบรรเทาสาธารณภัย)

๙.๑ สถานการณ์อุทกภัยภาคใต้ จากอิทธิพลมรสุมตะวันออกเฉียงเหนือ ตั้งแต่วันที่ ๒๕-๒๙ พ.ย. ๖๐ ในพื้นที่ ๘ จังหวัด (พัทลุง ตรัง นครศรีธรรมราช ปัตตานี สงขลา นราธิวาส ยะลา สตูล) ๖๗ อำเภอ ๓๖๐ ตำบล ๒,๑๓๙ หมู่บ้าน ประชาชนได้รับผลกระทบ ๙๖,๗๗๓ ครัวเรือน ๓๓๒,๓๐๗ คน เสียชีวิต ๑ ราย (จ.สงขลา) อยู่ระหว่างดำเนินการให้ความช่วยเหลือ ปัจจุบันคลี่คลายแล้ว ๑ จังหวัด (สตูล) ยังคงมีสถานการณ์ ๗ จังหวัด (พัทลุง ตรัง นครศรีธรรมราช ปัตตานี สงขลา นราธิวาส ยะลา) ๖๓ อำเภอ ๓๔๘ ตำบล ๒,๐๘๙ หมู่บ้าน ประชาชนได้รับผลกระทบ ๙๐,๖๑๒ ครัวเรือน ๓๑๖,๐๔๑ คน อพยพ ๑๑๐ ครัวเรือน ๓๕๗ คน (จ.สงขลา ๖๘ ครัวเรือน ๓๐๖ คน จ.ยะลา ๓๓ ครัวเรือน จ.นราธิวาส ๙ ครัวเรือน ๕๑ คน)

๑๐. การคาดหมายลักษณะอากาศ ๗ วันข้างหน้า (ระหว่างวันที่ ๒๘ พฤศจิกายน - ๔ ธันวาคม ๒๕๖๐)

ในช่วงวันที่ ๒๘ พ.ย. -๑ ธ.ค. ประเทศไทยตอนบนเริ่มมีอุณหภูมิสูงขึ้น ๑-๓ องศาเซลเซียสกับมีหมอกในตอนเช้า แต่ยังคงมีอากาศเย็น ส่วนภาคใต้ยังคงมีฝนตกชุกหนาแน่นและมีฝนตกหนักถึงหนักมากหลายพื้นที่ สำหรับคลื่นลมบริเวณอ่าวไทยมีคลื่นสูง ๒-๓ เมตร ส่วนในช่วงวันที่ ๒-๔ ธ.ค. ประเทศไทยตอนบนจะมีอากาศหนาวเย็นลง อุณหภูมิจะลดลง ๒-๔ องศาเซลเซียส กับมีลมแรง สำหรับภาคใต้ยังคงมีฝนตกชุกหนาแน่นและมีฝนตกหนักบางพื้นที่ สำหรับคลื่นลมบริเวณอ่าวไทยมีคลื่นสูงประมาณ ๒ เมตรขอควรระวัง

ขอควรระวัง ในช่วงวันที่ ๒๘ พ.ย. -๑ ธ.ค. ขอให้ประชาชนบริเวณภาคใต้ระวังอันตรายจากฝนตกหนักถึงหนักมาก และฝนตกสะสม ที่ทำให้เกิดน้ำท่วมฉับพลัน น้ำป่าไหลหลากไว้ด้วย ส่วนชาวเรือในบริเวณอ่าวไทยและอันดามันควรเดินเรือด้วยความระมัดระวัง และเรือเล็กบริเวณอ่าวไทยควรงดออกจากฝั่ง สำหรับประชาชนบริเวณประเทศไทยตอนบนระวังอันตรายในการสัญจรผ่านบริเวณที่มีหมอกหนาไว้ด้วย

๑๑.การช่วยเหลือเพื่อบรรเทาสถานการณ์อุทกภัย (กรมทรัพยากรน้ำ)

สรุปการสูบน้ำ และบริการน้ำดื่ม เพื่อช่วยเหลือสถานการณ์อุทกภัยตั้งแต่ ๑ พฤษภาคม - ๒๔ พฤศจิกายน พ.ศ. ๒๕๖๐

หน่วย งาน	จังหวัด	ปริมาณสูบน้ำ (ลบ.ม.)	ปริมาณแจกจ่าย น้ำ (ลิตร)	ประโยชน์ที่ได้รับ		
				อุปโภค-บริโภค		
				ครัวเรือน	ประชากร	พื้นที่
ภาค ๑	ลำปาง	-	๕๖,๖๙๕	-	-	-
	กำแพงเพชร	๑๗๐,๔๐๐	๓๙,๗๘๘	๗,๑๓๗	๑๗,๙๑๐	-
	เชียงใหม่	-	๔๗,๙๔๖	-	-	-
	แม่ฮ่องสอน	-	๓๗,๐๑๗	-	-	-
	เชียงใหม่	-	๓๐,๑๙๙	-	-	-
ภาค ๒	นครสวรรค์	๖,๙๘๕,๐๘๐	-	๕,๕๐๖	๑๙,๕๕๒	๒๒,๔๒๐
	อุทัยธานี	๑,๑๗๙,๓๖๐	-	๓๕๐	๑,๔๐๐	๓,๒๐๐
	สมุทรปราการ	๔,๔๔๒,๐๔๐	-	-	๒๓,๙๙๐	-
	สระบุรี	๒,๗๓๒,๔๐๐	-	๓,๕๕๙	๑๓,๘๙๐	๓,๐๐๐
	พระนครศรีอยุธยา	๖๑๒,๓๖๐	-	-	๑๐,๙๙๐	๒๕
	สิงห์บุรี	๒,๓๒๖,๓๒๐	-	๑,๐๐๐	๔,๓๒๐	๑๓๐
ภาค ๓	อุดรธานี	๑,๒๑๑,๓๗๒	-	๓,๘๘๓	๑๒,๑๒๖	-
ภาค ๔	กาฬสินธุ์	๑๓๒,๐๐๐	-	๑,๒๐๔	๖,๐๒๐	-
	ขอนแก่น	๑๐,๔๘๓,๐๔๐	-	๓,๑๒๕	๑๒,๙๔๒	-
	มหาสารคาม	๑,๙๕๑,๒๐๐	-	๑,๑๒๓	๔,๕๒๒	๗๐๗
ภาค ๕	นครราชสีมา	๖๙๔,๐๐๐	-	๒,๓๕๖	๙,๒๒๔	-
ภาค ๖	สระแก้ว	๑,๒๘๔,๘๐๐	-	๑๒,๐๐๐	๔๘,๐๐๐	-
	ปราจีนบุรี	๑,๓๒๔,๖๐๐	-	๑,๐๐๙	๓,๑๓๙	๑๐,๗๘๗
ภาค ๗	สุพรรณบุรี	๓,๕๒๕,๑๒๐	-	๑,๙๘๐	๖,๕๗๐	๒๐,๗๐๐
	ราชบุรี	๒,๕๕๑,๕๐๐	-	๒,๖๕๘	๙,๐๐๕	๔,๖๑๕
	เพชรบุรี	๑๖,๙๒๐	-	๕,๕๐๐	๒๓,๒๐๐	๓๐๐
ภาค ๘	สงขลา	๑๑๔,๐๔๐	-	๒,๙๘๐	๘,๙๔๐	-
ภาค ๙	สุโขทัย	๑๕๓,๐๐๐	-	-	๓,๐๙๐	๑,๒๐๐
	อุตรดิตถ์	-	๖๗๑,๕๘๕	๓,๗๔๗	๑๔,๘๘๐	-
	พิษณุโลก	๗๖,๕๐๐	๔๘๐,๐๐๐	-	๙๙๐	๑,๘๐๐
		๔๑,๙๖๖,๐๕๒	๑,๓๖๓,๒๓๐	๕๙,๑๑๗	๒๕๔,๗๔๐	๖๘,๘๘๔

จึงเรียนมาเพื่อโปรดทราบ

นายวรศาสน์ อภัยพงษ์
อธิบดีกรมทรัพยากรน้ำ