

สรุปสถานการณ์น้ำของประเทศ วันที่ ๒๓ มิถุนายน ๒๕๕๙

๑. ฝน การคาดหมายปริมาณฝน (มิลลิเมตร) เดือน มิถุนายน กรกฎาคม และสิงหาคม ๒๕๕๙ เปรียบเทียบกับค่าปกติ [ค่าปกติ = ค่าเฉลี่ยฝนในคาบ ๓๐ ปี (๒๕๒๔ - ๒๕๕๓)] มีรายละเอียดตามตาราง

ภาค/เดือน (ปริมาณฝนคาดการณ์)	มิถุนายน ๒๕๕๙		กรกฎาคม ๒๕๕๙		สิงหาคม ๒๕๕๙	
	ค่าประมาณ (มม.)	ความหมาย	ค่าประมาณ (มม.)	ความหมาย	ค่าประมาณ (มม.)	ความหมาย
เหนือ	๑๒๐ - ๑๖๐ มม.	ต่ำกว่าค่าปกติเล็กน้อย	๑๖๐ - ๒๐๐ มม.	ใกล้เคียงค่าปกติ	๒๐๐ - ๒๕๐ มม.	ใกล้เคียงค่าปกติ
ตะวันออกเฉียงเหนือ	๑๘๐ - ๒๒๐ มม.	ใกล้เคียงค่าปกติ	๑๙๐ - ๒๓๐ มม.	ใกล้เคียงค่าปกติ	๒๔๐ - ๒๙๐ มม.	ใกล้เคียงค่าปกติ
กลาง	๑๑๐ - ๑๕๐ มม.	ต่ำกว่าค่าปกติเล็กน้อย	๑๕๐ - ๑๘๐ มม.	ใกล้เคียงค่าปกติ	๑๖๐ - ๒๐๐ มม.	ใกล้เคียงค่าปกติ
ตะวันออกเฉียงเหนือ	๒๔๐ - ๒๙๐ มม.	ใกล้เคียงค่าปกติ	๒๕๐ - ๓๐๐ มม.	ใกล้เคียงค่าปกติ	๒๘๐ - ๓๓๐ มม.	ใกล้เคียงค่าปกติ
ภาคใต้ฝั่งตะวันออก	๙๐ - ๑๓๐ มม.	ใกล้เคียงค่าปกติ	๑๐๐ - ๑๕๐ มม.	ใกล้เคียงค่าปกติ	๑๐๐ - ๑๕๐ มม.	ใกล้เคียงค่าปกติ
ภาคใต้ฝั่งตะวันตก	๒๖๐ - ๓๑๐ มม.	ต่ำกว่าค่าปกติเล็กน้อย	๓๐๐ - ๔๐๐ มม.	ใกล้เคียงค่าปกติ	๓๕๐ - ๔๕๐ มม.	ใกล้เคียงค่าปกติ
กรุงเทพฯ และปริมณฑล	๑๕๐ - ๑๘๐ มม.	ใกล้เคียงค่าปกติ	๑๖๐ - ๒๐๐ มม.	ใกล้เคียงค่าปกติ	๒๐๐ - ๒๕๐ มม.	ใกล้เคียงค่าปกติ

ที่มาข้อมูล : กรมอุตุนิยมวิทยา พยากรณ์อากาศ ๓ เดือน (http://www.tmd.go.th/month_forecast.php)

ปริมาณฝน วันที่	หน่วย	เหนือ	กลาง	ตะวันออกเฉียงเหนือ	ตะวันออก	ใต้	ทั้งประเทศ
๒๑ มิถุนายน ๒๕๕๙							
ฝนสูงสุด ๒๔ ชม.	มม.	๘๔.๐	๘๔.๘	๓๙.๐	๒๙.๓	๓๐.๘	๘๔.๘
สถานีอุตุนิยมวิทยา		เชียงใหม่	สมุทรปราการ สกษ.	เลย	ห้วยโป่ง สกษ. ระยอง	ตะกั่วป่า พังงา	สมุทรปราการ สกษ.
ฝนสะสมปี ๕๘	มม.	๓๐๖.๐	๓๙๔.๔	๒๙๘.๕	๔๘๕.๑	๕๒๔.๒	๓๖๒.๔
		+๒๒.๔	-๑๗.๔	+๓๖.๓	-๑๐๔.๐	+๗๕.๘	+๒.๔
ฝนสะสมปี ๕๙	มม.	๓๒๘.๕	๒๑๙.๕	๓๓๔.๘	๓๘๑.๑	๕๐๐.๐	๓๖๔.๙
		+๗%	-๘๐%	+๑๐.๙%	-๒๗%	+๑๕%	+๑%
ฝนสะสม ๓๐ ปี	มม.	๔๐๑.๕	๔๐๘.๓	๔๘๓.๘	๖๑๓.๖	๖๘๘.๕	๕๐๐.๗

ที่มาข้อมูล : กรมอุตุนิยมวิทยา สรุปลักษณะอากาศรายวัน (<http://www.tmd.go.th/climate/climate.php>)

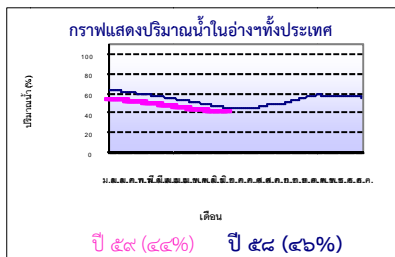
ปริมาณฝนสูงสุด ๒๔ ชม.เพิ่มเติม กรมอุตุนิยมวิทยาได้รายงานเพิ่มเติมโดยการบันทึกของเจ้าหน้าที่เป็นรายวัน ณ เวลา ๐๗.๐๐ น.ของวันนี้ ปริมาณฝนสูงสุดวันนี้เท่ากับ ๑๒๖.๔ มม. ที่ ไร่วัดด่าน กรุงเทพฯ

๒. น้ำในอ่างเก็บน้ำขนาดใหญ่



ปริมาณน้ำในอ่าง	หน่วย	เหนือ	กลาง	ต.เฉียงเหนือ	ตะวันออก	ตะวันตก	ใต้	ทั้งประเทศ
น้ำในอ่างปี ๕๘	ล้าน(ลบ.ม) %	๗,๙๑๙ ๓๒%	๒๑๔ ๑๖%	๒,๗๓๓ ๓๓%	๓๑๐ ๒๖%	๑๕,๕๘๖ ๕๙%	๕,๔๘๙ ๖๗%	๓๒,๒๙๖ ๔๖%
น้ำในอ่างปี ๕๙	ล้าน(ลบ.ม) %	๗,๙๗๗ ๓๒%	๒๘๒ ๒๑%	๒,๒๕๖ ๒๗%	๓๐๘ ๒๖%	๑๕,๑๒๓ ๕๙%	๔,๘๗๒ ๕๙%	๓๐,๘๖๑ ๔๔%
		+๐%	+๕%	-๖%	+๐%	-๒%	-๘%	-๒%
น้ำในอ่างปี ๕๙	ล้าน(ลบ.ม) %	๑๓,๘๓๐ ๕๙%	๓๗๒ ๒๗%	๓,๑๖๓ ๔๒%	๕๕๘ ๕๒%	๑๘,๘๙๕ ๗๑%	๖,๐๖๘ ๗๔%	๔๒,๘๘๕ ๖๓%
		-๒๗%	-๖%	-๑๕%	-๒๖%	-๑๔%	-๑๕%	-๑๙%

ที่มาข้อมูล : กรมชลประทาน ตารางสรุปข้อมูลอ่างเก็บน้ำทั่วประเทศ (http://water.rid.go.th/food/food/res_table.htm)



หมายเหตุ ๑. อ่างที่มีปริมาณน้ำต่ำกว่า ๕๐% ของความจุมี ๓๐ อ่าง คือ ๑.ปราณบุรี (๑๐%) ๒.แม่กวาง (๑๒%) ๓.ห้วยหลวง (๑๓%) ๔.บางพระ (๑๔%) ๕.คลองสี่แยก (๑๔%) ๖.ลำพระเพลิง (๑๕%) ๗.ลำพระเพลิง (๑๕%) ๘.แม่จัด (๑๗%) ๙.ลำปาว (๑๘%) ๑๐.ป่าสัก (๑๙%) ๑๑.น้ำพอง (๒๐%) ๑๒.ลำตะคอง (๒๐%) ๑๓.อุบลรัตน์ (๒๐%) ๑๔.กวีคอง (๒๑%) ๑๕.มูลบน (๒๓%) ๑๖.ขุนด่าน (๒๓%) ๑๗.กระเสียว (๒๕%) ๑๘.ทับเสลา (๒๖%) ๑๙.แควน้อย (๒๗%) ๒๐.แก่งกระจาน (๒๗%) ๒๑.กวิม (๒๗%) ๒๒.ภูมิพล (๓๐%) ๒๓.น้ำอูน (๓๑%) ๒๔.หนองปลาไหล (๓๓%) ๒๕.จุฬาราม (๓๔%) ๒๖.สิริกิติ์ (๓๗%) ๒๗.บางบาล (๓๙%) ๒๘.วิจิตรวงษ์ (๔๑%) ๒๙.ลำน้ำรอง (๔๖%) และ ๓๐.สิรินธร (๔๗%)

๒. อ่างที่มีปริมาณน้ำเกินกักตั้งแต่ ๘๐% ของความจุ - ไม่มี -

๓. สรุปสถานการณ์น้ำในแม่น้ำและลุ่มน้ำสำคัญ

๓.๑ สรุปสถานการณ์น้ำท่าทั่วประเทศ (ศูนย์ประมวลวิเคราะห์สถานการณ์น้ำ กรมชลประทาน) (๒๒ มิ.ย.) : สถานีนน้ำท่าที่อยู่ในเกณฑ์น้ำน้อย ได้แก่ สถานี P.๑ จ.เชียงใหม่, สถานี P.๗A จ.กำแพงเพชร, สถานี P.๗ จ.นครสวรรค์, สถานี W.๔A จ.ตาก สถานี ๙.๑ C จ.แพร่, สถานี Y.๑๖ จ.พิษณุโลก, สถานี N.๑ จ.น่าน, สถานี N.๕A จ.พิษณุโลก, สถานี N.๖๗ จ.นครสวรรค์, สถานี M.๖A จ.บุรีรัมย์, สถานี M.๙ จ.ศรีสะเกษ, สถานี M.๗ จ.อุบลราชธานี, สถานี Kgt.๑๐ จ.สระแก้ว, สถานี Kgt.๓ จ.ปราจีนบุรี, สถานี X.๑๕๘ จ.ชุมพร, สถานี X.๗๓ จ.นครราชสีมา และสถานี X.๓๗A จ.สุราษฎร์ธานี สถานีนน้ำท่าที่อยู่ในเกณฑ์ปกติ ได้แก่ สถานี X.๑๕๘A จ.นครราชสีมา แนวโน้มระดับน้ำ แม่น้ำพระสทิง แม่น้ำท่าตะเภา แม่น้ำตาปี และแม่น้ำ โลก มีแนวโน้มระดับน้ำลดลง แม่น้ำวัง แม่น้ำมูล และแม่น้ำบางปะกง มีแนวโน้มระดับน้ำทรงตัว แม่น้ำปิง แม่น้ำยม และแม่น้ำน่าน มีแนวโน้มระดับน้ำเพิ่มขึ้น

๓.๒ สรุปสถานการณ์น้ำ (กรมทรัพยากรน้ำ)

๓.๒.๑) สำนักวิจัย พัฒนา และอุทกวิทยา :

- สถานการณ์น้ำในแม่น้ำโขง (ที่มาข้อมูล : สรุปสถานการณ์น้ำประจำวัน : ศูนย์ประมวลวิเคราะห์สถานการณ์น้ำ กรมชลประทาน) ระดับน้ำแม่น้ำโขง ณ วันที่ ๑๓ มิถุนายน ๒๕๕๙ ที่สถานีเชียงแสน เชียงคาน หนองคาย นครพนม มุกดาหาร และโขงเจียม วัดได้ ๒.๒๒, ๕.๕๐, ๒.๔๖, ๒.๙๕, ๓.๓๗ และ ๓.๙๕ เมตร ตามลำดับ เปรียบเทียบกับตลิ่ง มีค่าเท่ากับ -๑๐.๕๘, -๑๐.๕๐, -๙.๗๔, -๙.๕๕, -๘.๖๓ และ -๑๐.๕๕ เมตร ตามลำดับ แนวโน้มระดับน้ำท่า สถานีเชียงคาน มีแนวโน้มระดับน้ำเพิ่มขึ้น สถานีเชียงแสน หนองคาย นครพนม และมุกดาหาร มีแนวโน้มระดับน้ำลดลง สถานีโขงเจียม มีแนวโน้มระดับน้ำทรงตัว

- ระบบปฏิบัติการเฝ้าระวัง และเตือนภัยล่วงหน้าหลาก - ดินถล่ม (Early Warning) (๒๒ มิ.ย.) : สถานีเตือนภัยระดับเฝ้าระวัง ได้แก่ จ.เชียงใหม่ ที่บ้านแม่ซ้าย ต.แม่บง อ.เชียงดาว เตือนด้วยน้ำฝน ฝนสะสม ๑๒ ชม. ณ เวลา ๑๔.๐๐ น. เท่ากับ ๖๕๐ มม. จ.เชียงราย ที่บ้านน้ำตกพัฒนา ต.ทุ่งก่อ อ.เวียงเชียงรุ้ง เตือนด้วยน้ำฝน ฝนสะสม ๑๒ ชม. ณ เวลา ๑๕.๓๐ น. เท่ากับ ๙๙.๕ มม.

จ.ราชบุรี ที่บ้านหนองโก ต.หนองพันจันทร์ อ.บ้านคา และบ้านสวนผึ้ง ต.ตะนาวศรี อ.สวนผึ้ง เตือนด้วยน้ำฝน ผ่นสะสม ๑๒ ซม. ณ เวลา ๑๑.๐๐ น. เท่ากับ ๑๑.๕ และ ๑๒.๐ มม. ตามลำดับ
สถานีเตือนภัยระดับเตือนภัย ได้แก่ จ.เชียงราย ที่บ้านแม่สวาย ต.แม่สวาย อ.แม่สวาย เตือนด้วยน้ำฝน ผ่นสะสม ๑๒ ซม. ณ เวลา ๑๑.๐๐ น. เท่ากับ ๑๕.๕ มม.

๓.๒) ศูนย์ป้องกันวิกฤติน้ำ : ระบบติดตามและเฝ้าระวังสถานการณ์น้ำ

- โครงการสำรวจติดตั้งระบบตรวจวัดสถานการณ์น้ำทางไกลอัตโนมัติ (ในลุ่มน้ำ)

- โครงการตั้งศูนย์ปฏิบัติการและข้อมูลเพื่อการบริหารจัดการทรัพยากรน้ำ (ระบบเชื่อมโยงสัญญาณภาพจากกล้อง CCTV ณ วันที่ ๒๒ มิ.ย.๕๙) : สถานการณ์น้ำทั่วไป
อยู่ในเกณฑ์ปกติ ยกเว้นมีสถานีที่อยู่ในสถานการณ์เฝ้าระวังน้ำแล้ง ได้แก่ สถานีสะพานมหาโพธิ์ อ.เมือง จ.แพร่ (ลุ่มน้ำยม) และสถานีสะพานนครน่านพัฒนา อ.เมือง จ.น่าน (ลุ่มน้ำน่าน)

๔. พายุหมุน - ไม่มี -

๕. สถานการณ์น้ำ กรมป้องกันและบรรเทาสาธารณภัย: น้ำท่วมรอการระบาย (๒๒ มิ.ย.) ได้แก่ กรุงเทพฯ วันที่ ๒๑ มิ.ย. เวลา ๑๗.๐๐ น. เกิดฝนตกหนักมีน้ำท่วมรอการระบายในพื้นที่ กทม.ได้รับผลกระทบในพื้นที่ ๑๔ เขต ๒๗ จุด (ราชเทวี ๖ จุด ดุสิต ๓ จุด ตลิ่งชัน ๒ จุด พระนคร ๒ จุด สัมพันธวงศ์ ๒ จุด บางแค ๒ จุด สาทวี ๒ จุด สวนหลวง ๒ จุด บางกอกน้อย ๑ จุด ภาษีเจริญ ๑ จุด บางรัก ๑ จุด พังครุ ๑ จุด ดินแดง ๑ จุด และบางกะปิ ๑ จุด) ปัจจุบันยังคงเหลือน้ำท่วมรอการระบาย ๒ เขต ๓ จุด (ตลิ่งชัน ๒ จุด พังครุ ๑ จุด) จังหวัดที่ประกาศเขตให้ความช่วยเหลือผู้ประสบภัยพิบัติกรณีฉุกเฉิน (ภัยแล้ง)ปัจจุบัน (๒๒ มิ.ย.) ๒๓ จังหวัด ๑๗๕อำเภอ ๙๒๘ ตำบล ๗,๖๗๓ หมู่บ้าน ได้แก่ จ.เชียงใหม่ (อ.ดอยเต่า สันกำแพง แม่ริม แม่แตง จอมทอง ฮอด พร้าว ดอยหล่อ ดอยสะเก็ด ถลางนิวัฒนา เชียงดาว ไชยปราการ ผ่าง อมก๋อย สะเมิง แม่แจ่ม สันทราย แม่อาลัย) จ.อุตรดิตถ์ (อ.เมืองอุตรดิตถ์ ท่าปลา ทองแสนขัน ตรอน พิชัย น้ำปาด ลับแล บ้านโคก) จ.พะเยา (อ.เมืองพะเยา ดอกคำใต้ แม่ใจ จุน ภูคา ยาว เชียงคำ ปง) จ.กำแพงเพชร (อ.เมือง กำแพงเพชร ปางศิลาทอง โกสัมพีนคร ขาวฉกรรจ์บุรี บึงสามัคคี ทหารทองวัฒนา คลองลาน คลองขลุง) จ.ตาก (อ.แม่ระมาด บ้านตาก สามเงา วังเจ้า เมืองตาก แม่สอด) จ.แม่ฮ่องสอน (เมืองแม่ฮ่องสอน สบเมย ปาย ขุมยวม แม่ลา น้อย ป่าแม่ฟ้า แม่สะเรียง) จ.นครราชสีมา (อ.คง แก้งสนามนาง โนนไทย ด่านขุนทด โนนสูง พระทองคำ บัวใหญ่ สูงเนิน) จ.มหาสารคาม (อ.กันทรวิชัย โกสุมพิสัย ชื่นชม เชียงยืน เมืองมหาสารคาม ยางสีสุราช) จ.สุรินทร์ (อ.จอมพระ เขวาสินรินทร์ รันตบุรี สำโรงทาบ ท่าตูม) จ.ขอนแก่น (อ.ข้าขุเมือง แวงน้อย ภูผาม่าน บ้านฝาง เปือยน้อย โนนศิลาหนองเรือ พล แวงใหญ่ ภูเวียง บ้านแฮด น้ำพอง เวียงเก่า พระยืน ทองสองห้อง) จ.หนองบัวลำภู (นากลาง เมืองฯ นาวัง โนนสัง) จ.อุทัยธานี (อ.ห้วยคต ท้าทั้น) จ.นครสวรรค์ (อ.เมืองนครสวรรค์ ชุมแสง ตาคลี พยุหะคีรีหนองบัว ไกรภพระ ไทศาลี) จ.ชัยนาท (อ.มโนรมย์หนองมะโมง วัดสิงห์เนินขาม) จ.สุพรรณบุรี (หนองหญ้าไซ สองพี่น้อง เมืองสุพรรณบุรี ด่านช้าง ดอนเจดีย์ อู่ทอง เดิมบางนางบวช สามชุก บางปลาม้า) จ.กาญจนบุรี (อ.ห้วยกระเจา ท่าม่วง ศรีสวัสดิ์ เมือง สังขละบุรี ดำมะขามเตี้ย ทองผาภูมิ ไทรโยค เล้าขวัญหนองปรือ พนมทวน) จ.สระบุรี (มวกเหล็ก วังม่วง เสน่ห์พระเกี๋ยงทองแดง บ้านหม้อ เมืองฯ เสาไห้ ดอนตุ๊ด แก่งคอย พุทธบาท หนองแค) จ.ปราจีนบุรี (อ.ศรีมหาโพธิ์) จ.จันทบุรี (อ.มะขามโป่งน้ำร้อน สอยดาว แก่งหางแมว ชลุง นายายอาม เมืองจันทบุรี เขาคิชฌกูฏ ท่าใหม่ แหลมสิงห์) จ.ชลบุรี (อ.เกาะสีชัง) จ.ตราด (อ.เมืองตราด เขาสมิง แหลมงอบ คลองใหญ่ ปอไร่ เกาะกูด เกาะช้าง) จ.ประจวบคีรีขันธ์ (เมืองฯ หัวหิน กุยบุรีทับสะแก บางสะพานน้อย บางสะพาน) จ.นครศรีธรรมราช (อ.เมือง ปากพั่นทุ่งใหญ่ เขียวใหญ่ จุฬาภรณ์ ฉวาง นาบอน เสน่ห์พระเกี๋ยงทุ่งสง ลานสกา ชะอวด หัวไทร) สถานการณ์วิกฤติน้ำ (ข่าว) จ.สมุทรปราการ ผู้อำนวยการสำนักงานนิคมอุตสาหกรรมบางปู เปิดเผยว่า หลังจากมีฝนตกต่อเนื่องสะสมเป็นเวลานานหลายวัน ส่งผลให้เกิดน้ำท่วมขังภายในนิคมอุตสาหกรรมบางปู โดยเฉพาะเขตประกอบการเสรี (FREE TRADE ZONE) ที่มีระดับน้ำสูงกว่า ๓๐ เซนติเมตร เบื้องต้นหลายบริษัทต้องประกาศปิดทำการ เนื่องจากรถเล็กไม่สามารถสัญจรได้ ซึ่งล่าสุดเจ้าหน้าที่ได้ประสานไปยังโครงการส่งน้ำและบำรุงรักษาชลหารพิจิตร เพื่อให้เร่งระบายน้ำในคลองชลประทาน ทั้งนี้ คาดว่าต้องใช้เวลาก่ออีกสักระยะ จึงจะสามารถระบายออกได้ทั้งหมด เพราะมีปริมาณน้ำฝนสะสมต่อเนื่องค่อนข้างมาก ประกอบกับหากฝนยังคงมาซ้ำ น้ำก็จะยิ่งเพิ่มระดับขึ้นอีก อย่างไรก็ตาม ผู้อำนวยการสำนักงานนิคมอุตสาหกรรมบางปู ระบุว่า ปัจจุบันแม้ระดับน้ำจะยังไม่ลดลงแต่โรงงานต่าง ๆ ไม่ได้รับผลกระทบโดยน้ำที่ท่วมดังกล่าว ท่วมเพียงบริเวณผิวถนนเท่านั้น จ.ชลบุรี หัวหน้า ปก. เปิดเผยว่า หลังเกิดฝนตกลงมาอย่างหนัก เบื้องต้นพบจุดที่มีน้ำท่วมขังต้องจับตาดูเป็นพิเศษ คือ บริเวณถนนพญา สาย ๓ เมื่อพญา อ.บางละมุง ซึ่งขณะมีระดับน้ำสูง ๒๐ - ๓๐ เซนติเมตร ระยะทางประมาณ ๑๐๐ เมตร โดยบริเวณดังกล่าวเป็นจุดร่องน้ำเก่า จึงทำให้ประสบปัญหาน้ำท่วมซ้ำซาก ล่าสุด เจ้าหน้าที่จากเทศบาลเมืองพญา ได้เข้าไปเร่งระบายน้ำจนเริ่มลดระดับลงแล้ว คาดว่าอีกไม่นานจะกลับเข้าสู่สภาวะปกติ นอกจากนี้ยังพื้นที่เสี่ยงนอกเหนือจากเมืองพญา คือ บริเวณมอเตอร์เวย์ ที่มีการตั้งแท่งเบรคเอร์ขวางทางน้ำ จ.ประจวบคีรีขันธ์ หัวหน้าฝ่ายจัดสรรน้ำและปรับปรุงระบบชลประทาน โครงการส่งน้ำและบำรุงรักษาปราณบุรี กล่าวว่า ปัจจุบันเขื่อนปราณบุรีมีปริมาณน้ำที่อยู่ในเขื่อน ๔๑ ล้านลูกบาศก์เมตร คิดเป็น ๑๐ เปอร์เซ็นต์ และปริมาณน้ำที่สามารถใช้ได้จริงที่อยู่ในเขื่อนสามารถส่งไปให้ใช้การได้ ๒๓ ล้านลูกบาศก์เมตร คิดเป็น ๖ เปอร์เซ็นต์ของความจุอ่าง โครงการเขื่อนปราณบุรี มีประชุมกับทุกฝ่าย พิจารณาให้มีการปรับลดปริมาณน้ำที่ส่งตามรอบเวรปกติที่เคยทำทุกเดือน เดือนละ ๙ วัน ให้ฝ่ายส่งน้ำแจ้งให้ผู้ว่าราชการจังหวัดทราบ ว่า โครงการมีความจำเป็นต้องปรับแก้การจ่ายน้ำที่จากระบบส่งน้ำวันละ ๘ แสนลูกบาศก์เมตร เหลือวันละ ๒ แสนลูกบาศก์เมตร ในระบบส่งน้ำ เพื่อรองรับการอุปโภคบริโภค และการผลิตประปาของเทศบาลหัวหิน และการใช้น้ำของกิจการค้าระยะรีชด์ และเพื่อรักษาระบบนิเวศเท่านั้น ส่วนในด้านให้การช่วยเหลือในระยะนี้ก็จะใช้วิธีระดมรถบรรทุกน้ำ ไม่น้อยกว่า ๘ คัน วางแผนตามปฏิทินส่งน้ำให้แก่ผู้ใช้น้ำเพื่อเติมน้ำในสระประปาหมู่บ้านเพื่อไม่ให้เกิดผลกระทบการขาดแคลนน้ำ อีกส่วนหนึ่งที่ต้องขอความร่วมมือจากผลิตน้ำประปาเทศบาลหัวหิน ให้ลดการสูบน้ำจากเขื่อนให้เหลือ ๑๕๐,๐๐๐ ลูกบาศก์เมตรต่อวัน จากเดิม ๒๐๐,๐๐๐ ลูกบาศก์เมตรต่อวัน ทั้งนี้ เพื่อให้ปริมาณน้ำสามารถอยู่ได้จนเลยเดือนสิงหาคม และฝนที่ขณะนี้ก็ตกท้ายเขื่อนเป็นส่วนใหญ่ก็ยังไม่สามารถเติมน้ำในเขื่อนให้เพิ่มขึ้นได้

๖. คาดการณ์สภาพอากาศ ๗ วัน (กรมอุตุนิยมวิทยา) ในช่วงวันที่ ๒๒-๒๘ มิ.ย. ทั่วทุกภาคของประเทศไทยยังคงมีฝนตกต่อเนื่อง ส่วนในช่วงวันที่ ๒๕-๒๘ มิ.ย. ทั่วทุกภาคของประเทศไทยมีฝนเพิ่มมากขึ้น และมีฝนตกหนักบางแห่ง สำหรับคลื่นลมในบริเวณทะเลอันดามันและอ่าวไทยตอนบนจะมีกำลังแรงขึ้น โดยทะเลอันดามันมีคลื่นสูง ๒-๓ เมตร

๗. พื้นที่ที่ควรเฝ้าระวังเดือนภัยวิกฤติน้ำ(น้ำท่วม ภัยแล้ง) : NASA (๒๔ ชั่วโมง) รายงานพื้นที่ที่อาจเกิดน้ำท่วม (๒๒ มิ.ย.) ได้แก่ ภาคเหนือ คือ จ.แม่ฮ่องสอน เชียงใหม่ เชียงราย ลำปาง พะเยา กำแพงเพชร และเพชรบูรณ์ ภาคกลาง คือ จ.อุทัยธานี นครสวรรค์ ชัยนาท ลพบุรี นนทบุรี กรุงเทพฯ สมุทรปราการ สมุทรสาคร สมุทรสงคราม กาญจนบุรี และราชบุรี ภาคตะวันออกเฉียงเหนือ คือ จ.อุดรธานี และสกลนคร ภาคใต้ คือ จ.เพชรบุรี ประจวบคีรีขันธ์ ชุมพร พังงา ภูเก็ต และสุราษฎร์ธานี คณะกรรมการทรัพยากรน้ำแห่งชาติ (๒๒ มิ.ย.) ได้รายงานพื้นที่ประสบภัยจากน้ำ (พื้นที่มีชาวขาดแคลนน้ำ) ๔๔ จังหวัด ได้แก่ จ.เชียงใหม่ พะเยา พิจิตร พิษณุโลก แพร่ ลำปาง ลำพูน ตาก กำแพงเพชร นครสวรรค์ ชัยนาท อุทัยธานี ลพบุรี อ่างทอง พระนครศรีอยุธยา ปทุมธานี สุพรรณบุรี นครปฐม ราชบุรีกาญจนบุรี หนองคาย หนองบัวลำภู บุรีรัมย์ ยโสธร สกลนคร สุรินทร์ กาฬสินธุ์ ขอนแก่น ชัยภูมิ นครพนม มุกดาหาร นครราชสีมา ศรีสะเกษ อุดรธานี มหาสารคาม อุบลราชธานี จันทบุรี ตรดรา ปราจีนบุรี สมุทรปราการ พังงา ประจวบคีรีขันธ์ สตูล และสงขลา กรมทรัพยากรน้ำ (๒๒ มิ.ย.) แจ้ง ๑) พื้นที่คาดการณ์ปริมาณน้ำฝนที่อาจก่อให้เกิดดินถล่มล่วงหน้า ๓ วัน ได้แก่ จ.เชียงราย เชียงใหม่ ตาก เพชรบูรณ์ แม่ฮ่องสอน ชัยภูมิ หนองคาย กาญจนบุรี ราชบุรี สุพรรณบุรี กระบี่ ชุมพร ตรัง นครศรีธรรมราช พังงา ระนอง สตูล และสุราษฎร์ธานี /เฝ้าระวังในระยะ ๒-๓ วันนี้ ๒) ประกาศเฝ้าระวังภัยดินถล่มและน้ำป่าไหลหลาก ในระยะ ๑ - ๒ วันนี้ ณ วันที่ ๓ /๒๕๕๙ ลว.๒๑ มิ.ย.๕๙ เวลา ๑๓.๐๐ น. โดยสรุปว่า ประชาชนทั่วไป พื้นที่จ.ตราด และจันทบุรีเฝ้าระวังภัยดินถล่มและน้ำป่าไหลหลาก ในระหว่างวันที่ ๒๑ - ๒๒ มิถุนายน โดยเฉพาะในพื้นที่เสี่ยงภัย อ.ปอไร่ เขาสมิง เกาะช้าง จ.ตราดและอ.เมือง เขาคิชฌกูฏ ชลุง มะขาม จ.จันทบุรี เนื่องจากมีฝนตกหนักอย่างต่อเนื่อง วัดปริมาณน้ำฝนได้มากกว่า ๑๐๐ มม. และระดับน้ำในลำคลองเริ่มเพิ่มสูงขึ้นในบางพื้นที่แล้ว อาจทำให้เกิดดินถล่มและน้ำป่าไหลหลากได้

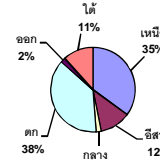
รายงานสรุปรายงานน้ำในอ่างเก็บน้ำขนาดใหญ่และขนาดกลาง

รายงานสถานการณ์ ณ. วันที่ 22 มิถุนายน 2559

ปริมาณน้ำในอ่างที่ใช้การได้ในสัปดาห์นี้ + มากกว่า / - น้อยกว่า สัปดาห์ก่อน **112.80** ล้าน ลบ.ม.

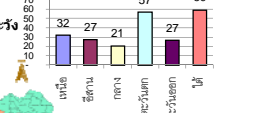
สรุปรายงานปริมาณน้ำในอ่างเก็บน้ำที่ใช้ในทุกกิจกรรมทั่วประเทศ มากกว่าปริมาณน้ำที่ไหลเข้าอ่าง เมื่อเทียบกับสัปดาห์ที่ผ่านมา ควรใช้น้ำอย่างระมัดระวัง

ปริมาณน้ำรวมทั่วประเทศ
70,520 ล้านลบ.ม. (100%)



ปริมาณน้ำรวมทั่วประเทศ
(เมื่อเทียบกับปริมาณน้ำรวม
ทั้งประเทศ) ณ
วันที่ 22 มิถุนายน 2559 เท่ากับ
30,861 ล้าน ลบ.ม. หรือ เท่ากับ
44%
วันที่ 22 มิถุนายน 2558 เท่ากับ
32,296 ล้าน ลบ.ม. หรือ เท่ากับ
46%

% ปริมาณน้ำรวมแต่ละภาคปัจจุบัน



คงที่	7	อ่าง
ลดลง	19	อ่าง
เพิ่มขึ้น	11	อ่าง

ภาค	สถานการณ์ปริมาณน้ำในอ่าง				ปริมาณน้ำ เปลี่ยนแปลง (ล้าน ม.³)	สถานะ
	ลดลง (แห่ง)	คงที่ (แห่ง)	เพิ่มขึ้น (แห่ง)	รวม (แห่ง)		
ภาคเหนือ	1	1	5	7	-8.00	ปริมาณน้ำในอ่างเก็บน้ำลดลง
ภาคตะวันออกเฉียงเหนือ	6	2	4	12	16.00	ปริมาณน้ำในอ่างเก็บน้ำเพิ่มขึ้น
ภาคกลาง	1	1	1	3	-8.00	ปริมาณน้ำในอ่างเก็บน้ำลดลง
ภาคตะวันตก	2	-	-	2	-55.00	ปริมาณน้ำในอ่างเก็บน้ำลดลง
ภาคตะวันออก	5	3	1	9	-3.80	ปริมาณน้ำในอ่างเก็บน้ำลดลง
ภาคใต้	4	-	-	4	-54.00	ปริมาณน้ำในอ่างเก็บน้ำลดลง
รวมทั้งประเทศ	19	7	11	37	-112.80	ปริมาณน้ำในอ่างเก็บน้ำลดลง

ภาค อ่างเก็บน้ำ เชื้อ	ความจุ ที่ รณก. (ล้าน ม.³)	ปริมาณน้ำ ที่ใช้งาน ไม่ได้ (ล้าน ม.³)	ใช้การ ได้จริง (ล้าน ม.³)	ปริมาณน้ำรวม วันที่ 22 มิถุนายน 2558		ปัจจุบัน วันที่ 22 มิถุนายน 2559				สัปดาห์ก่อน วันที่ 16 มิถุนายน 2559				ปริมาณน้ำ + เพิ่มขึ้น - ลดลง (ล้าน ม.³)	สถานการณ์ ปริมาณน้ำ ในอ่าง	
				ปริมาณน้ำรวม (ล้าน ม.³)	%	ปริมาณน้ำรวม		ปริมาณน้ำใช้การได้จริง		ปริมาณน้ำรวม		ปริมาณน้ำใช้การได้จริง				
						ปริมาณน้ำรวม (ล้าน ม.³)	%	ปริมาณน้ำรวม (ล้าน ม.³)	%	ปริมาณน้ำรวม (ล้าน ม.³)	%	ปริมาณน้ำรวม (ล้าน ม.³)	%			
ภาคเหนือ (7)																
1	ภูมิพล (2) ดาก	13,462	3,800	9,662	4,123	31%	4,022	30%	222	2%	4,007	30%	207	2%	15.00	เพิ่มขึ้น
2	สิริกิติ์ (2) อุดรดิต	9,510	2,850	6,660	3,465	36%	3,565	37%	715	8%	3,594	38%	744	8%	-29.00	ลดลง
3	แม่งัด เชียงใหม่	265	22	243	73	28%	45	17%	23	9%	44	17%	22	8%	1.00	เพิ่มขึ้น
4	แมกวาง เชียงใหม่	263	14	249	33	13%	32	12%	18	7%	31	12%	17	6%	1.00	เพิ่มขึ้น
5	ลำป่าง ลำปาง	106	4	102	49	46%	29	27%	25	24%	28	26%	24	23%	1.00	เพิ่มขึ้น
6	กักคองมา ลำปาง	170	6	164	45	26%	35	21%	29	17%	35	21%	29	17%	-	คงที่
7	แควน้อย พะเยา	939	43	896	131	14%	249	27%	206	22%	246	26%	203	22%	3.00	เพิ่มขึ้น
รวมภาคเหนือ 35.05%		24,715	6,739	17,976	7,919	32%	7,977	32%	1,238	5%	7,985	32%	1,246	5%	-8.00	ลดลง
ภาคตะวันออกเฉียงเหนือ (12)																
8	ห้วยหลวง อุดรธานี	135	7	128	27	20%	17	13%	10	7%	15	11%	8	6%	2.00	เพิ่มขึ้น
9	น้ำอูน สกลนคร	520	43	477	200	38%	159	31%	116	22%	153	29%	110	21%	6.00	เพิ่มขึ้น
10	น้ำพอง (2) สกลนคร	166	10	156	35	21%	33	20%	23	14%	34	20%	24	14%	-1.00	ลดลง
11	จุฬารัตน์ (2) ชัยภูมิ	164	37	127	51	31%	56	34%	19	12%	55	34%	18	11%	1.00	เพิ่มขึ้น
12	อุบลรัตน์ (2) ขอนแก่น	2,431	581	1,850	759	31%	496	20%	-	0%	500	21%	-	0%	-	คงที่
13	ลำป่าง กาฬสินธุ์	1,980	100	1,880	486	25%	364	18%	264	13%	349	18%	249	13%	15.00	เพิ่มขึ้น
14	ลำตะคอง นครราชสีมา	314	23	291	82	26%	63	20%	40	13%	65	21%	42	13%	-2.00	ลดลง
15	ลำพระเพลิง นครราชสีมา	110	1	109	30	27%	16	15%	15	14%	17	15%	16	15%	-1.00	ลดลง
16	มูลขม นครราชสีมา	141	7	134	55	39%	32	23%	25	18%	33	23%	26	18%	-1.00	ลดลง
17	ลำพระเพลิง นครราชสีมา	275	7	268	104	38%	46	17%	39	14%	48	17%	41	15%	-2.00	ลดลง
18	ลำน้ำพอง บุรีรัมย์	121	3	118	63	52%	56	46%	53	44%	56	46%	53	44%	-	คงที่
19	สิรินธร (2) อุบลราชธานี	1,966	831	1,135	841	43%	918	47%	87	4%	919	47%	88	4%	-1.00	ลดลง
รวมภาคตะวันออกเฉียงเหนือ 11.80%		8,324	1,650	6,674	2,733	33%	2,256	27%	691	8%	2,245	27%	675	8%	16.00	เพิ่มขึ้น
ภาคกลาง (3)																
20	ป่าสักชลสิทธิ์ ลพบุรี	960	3	957	76	8%	182	19%	179	19%	191	20%	188	20%	-9.00	ลดลง
21	ห้วยเสลา อุทัยธานี	160	17	143	49	31%	41	26%	24	15%	41	26%	24	15%	-	คงที่
22	กระเสียว สุพรรณบุรี	240	40	200	89	37%	59	25%	19	8%	58	24%	18	8%	1.00	เพิ่มขึ้น
รวมภาคกลาง 1.93%		1,360	60	1,300	214	16%	282	21%	222	16%	290	21%	230	17%	-8.00	ลดลง
ภาคตะวันตก (2)																
23	ศรีนครินทร์ (2) กาญจนบุรี	17,745	10,265	7,480	12,064	68%	11,525	65%	1,260	7%	11,544	65%	1,279	7%	-19.00	ลดลง
24	วชิราลงกรณ (2) กาญจนบุรี	8,860	3,012	5,848	3,522	40%	3,598	41%	586	7%	3,634	41%	622	7%	-36.00	ลดลง
รวมภาคตะวันตก 37.73%		26,605	13,277	13,328	15,586	59%	15,123	57%	1,846	7%	15,178	57%	1,901	7%	-55.00	ลดลง
ภาคตะวันออก (5+4)																
25	ขุนด่าน นครนายก	224	4.00	220	15	7%	52	23%	48	21%	52	23%	48	21%	-	คงที่
26	คลองสิียด ฉะเชิงเทรา	420	30.00	390	41	10%	58	14%	28	7%	58	14%	28	7%	-	คงที่
27	บางพระ (3) ชลบุรี	117	12.00	105	27	23%	16	14%	4	3%	16	14%	4	3%	-	คงที่
28	หนองปลาไหล (3) ระยอง	164	13.75	150	74	45%	54	33%	40	25%	57	35%	43	26%	-3.00	ลดลง
29	ประแสร์ (3) ระยอง	248	20.00	228	153	62%	128	52%	108	44%	130	52%	110	44%	-2.00	ลดลง
30	มาบประชัน (3) ระยอง	17	0.72	16	5	28%	6	38%	6	33%	6	38%	5.66	34%	-0.12	ลดลง
31	หนองค้อ (3) ระยอง	21	1.00	20	4	18%	2	12%	1	7%	2	12%	1.47	7%	-0.01	ลดลง
32	ดงกราม (3) ระยอง	71	3.00	68	30	42%	11	16%	8	11%	11	16%	8.37	12%	-0.17	ลดลง
33	คลองใหญ่ (3) ระยอง	40	3.00	37	6	14%	24	60%	21	53%	23	57%	19.71	49%	1.50	เพิ่มขึ้น
รวมภาคตะวันออก 1.87%		1,322	87	1,235	355	27%	352	27%	265	20%	356	27%	268	20%	-3.80	ลดลง
ภาคใต้ (4)																
34	แก่งกระจาน เพชรบุรี	710	67	643	254	36%	193	27%	126	18%	195	27%	128	18%	-2.00	ลดลง
35	ปราณบุรี ประจวบคีรีขันธ์	391	18	373	76	19%	41	10%	23	6%	42	11%	24	6%	-1.00	ลดลง
36	รัชชประภา (2) สาขาภูธราณี	5,639	1,352	4,287	4,048	72%	4,066	72%	2,714	48%	4,100	73%	2,748	49%	-34.00	ลดลง
37	บางลาง (2) ยะลา	1,454	260	1,194	1,111	76%	572	39%	312	21%	589	41%	329	23%	-17.00	ลดลง
รวมภาคใต้ 11.62%		8,194	1,697	6,497	5,489	67%	4,872	59%	3,175	39%	4,926	60%	3,229	39%	-54.00	ลดลง
รวมทั้งประเทศ 100% (37)		70,520	23,510	47,010	32,296	46%	30,861	44%	7,437	11%	30,979	44%	7,549	11%	-112.80	ลดลง

ที่มาข้อมูล : ตารางสรุปรายงานน้ำในอ่างเก็บน้ำขนาดใหญ่ทั่วประเทศ และตารางสรุปรายงานน้ำในอ่างเก็บน้ำภาคตะวันออกเฉียงเหนือ กรมชลประทาน

หมายเหตุ :

- อ่างเก็บน้ำขนาดใหญ่ หมายถึง อ่างเก็บน้ำที่มีความจุตั้งแต่ 100 ล้าน ลบ.ม. ขึ้นไป
- เป็นอ่างเก็บน้ำอยู่ในความรับผิดชอบของการไฟฟ้าฝ่ายผลิตแห่งประเทศไทย(10) นอกนั้นอยู่ในความรับผิดชอบของกรมชลประทาน (23)
- เป็นอ่างเก็บน้ำขนาดกลางที่มีความสำคัญต่อการอุตสาหกรรมและการประปา ของผู้มาขายพื้นที่ทะเลตะวันออก
- ที่มา : กรมชลประทาน และการไฟฟ้าฝ่ายผลิตแห่งประเทศไทย
- จังหวัดที่มีอ่างเก็บน้ำขนาดใหญ่มีจำนวน 25 จังหวัด ไม่มี 51 จังหวัด รณก. หมายถึง ระดับเก็บกักของอ่าง



ศูนย์เขล



ศูนย์ป้องกันกักตุนน้ำ กรมทรัพยากรน้ำ

ลำดับของเขื่อนตามความจุ

- ศรีนครินทร์ 2.ภูมิพล 3.สิริกิติ์ 4.วชิราลงกรณ 5.รัชชประภา
- อุบลรัตน์ 7.สิรินธร 8.บางลาง 9.ลำป่าง 10.ป่าสัก