



ศูนย์ป้องกันวิกฤติน้ำ
กรมทรัพยากรน้ำ
กระทรวงทรัพยากรธรรมชาติและสิ่งแวดล้อม



สถานการณ์น้ำในพื้นที่ลุ่มน้ำ ทะเลสาบสงขลา

วันที่ 27 มกราคม 2560

สถานการณ์น้ำ

- ลุ่มน้ำทะเลสาบสงขลา ปัจจุบันสถานการณ์น้ำในลำน้ำ โดยทั่วไปยังคงอยู่ในภาวะปกติ (ระดับน้ำต่ำกว่าระดับตลิ่งต่ำสุด) ระดับน้ำในลำน้ำส่วนใหญ่มีแนวโน้มลดลง แต่ยังคงมีน้ำท่วมบริเวณที่ลุ่มริมทะเลสาบสงขลาขอให้ประชาชนในพื้นที่เสี่ยงภัยติดตามเฝ้าระวังสถานการณ์น้ำอย่างใกล้ชิด เนื่องจากมีฝนยังคงตกหนักในระยะนี้

พื้นที่ประสบอุทกภัยในพื้นที่ลุ่มน้ำทะเลสาบสงขลา

- พัทลุง และสงขลา

พื้นที่ประสบอุทกภัย



สถานการณ์ภาพรวมทั่วประเทศ

น้ำท่วม 8 จังหวัด : สุราษฎร์ธานี นครศรีธรรมราช ตรัง พัทลุง สงขลา ปัตตานี นราธิวาส และยะลา

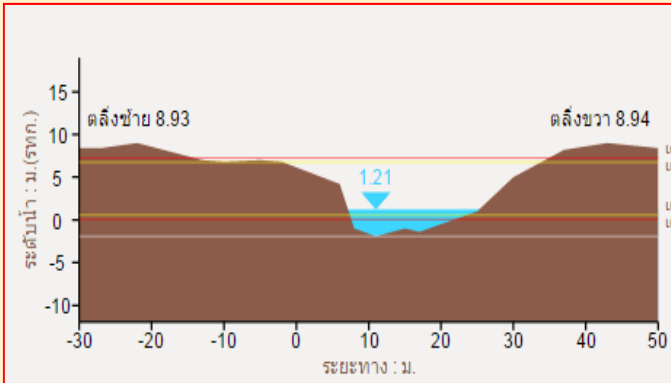
สถานการณ์ในพื้นที่ลุ่มน้ำทะเลสาบสงขลา

น้ำท่วม : พัทลุง และสงขลา

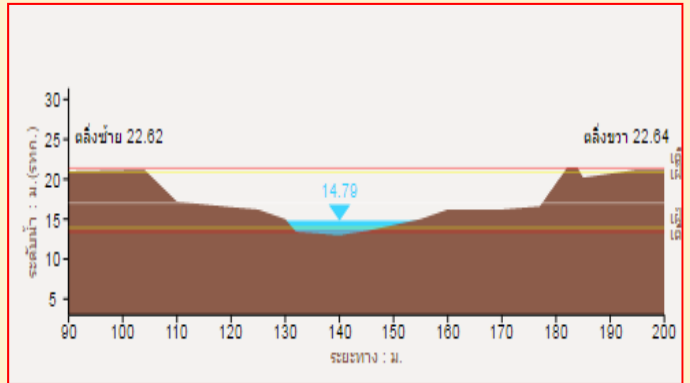
ที่มา : คณะกรรมการทรัพยากรน้ำแห่งชาติ

ระดับน้ำของสถานีโทรมาตรในพื้นที่

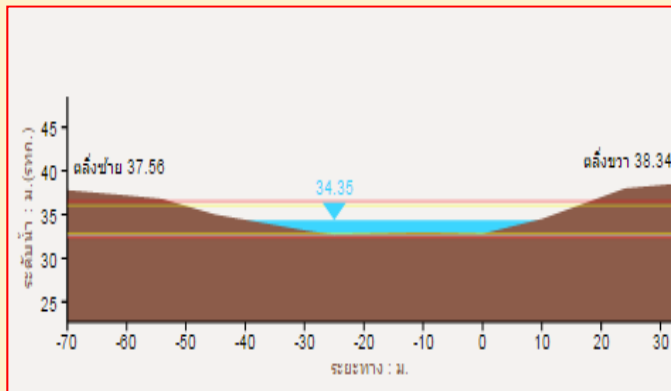
1. สถานีอุตะเภากลาง อ.หาดใหญ่ จ.สงขลา (ทรงตัว)



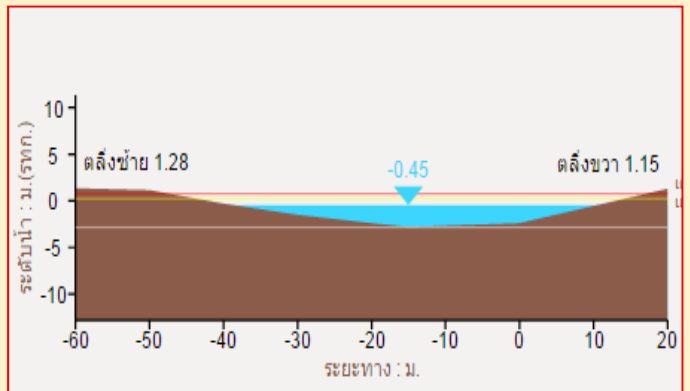
2. สถานีคลองรัตภูมิ อ.รัตภูมิ จ.สงขลา (ลดลง)



3. สถานีคลองท่าแนะ อ.เขาย่า จ.พัทลุง (ลดลง)



4. สถานีลำป่า อ.เมือง จ.พัทลุง (ลดลง)



รวดเร็ว มีคุณภาพ โปร่งใส มีคุณธรรม

รายงานสถานการณ์น้ำลุ่มน้ำทะเลสาบสงขลา

วันที่ 27 มกราคม 2560

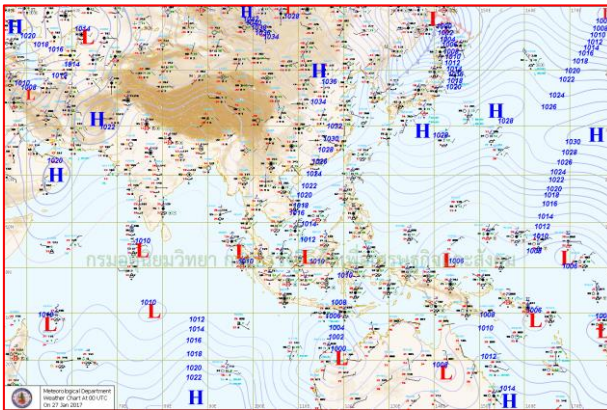
1) สภาพภูมิอากาศ

ลักษณะอากาศทั่วไป (ที่มา: กรมอุตุนิยมวิทยา)

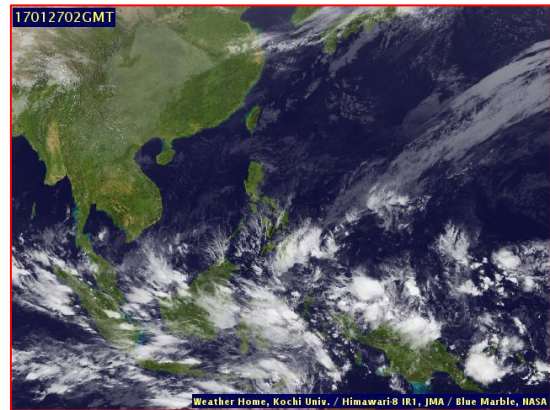
พยากรณ์อากาศ 24 ชั่วโมงข้างหน้า ภาคใต้มีฝนลดลง สำหรับคลื่นลมบริเวณอ่าวไทยมีกำลังแรงโดยทางตอนล่างตั้งแต่จังหวัดนครศรีธรรมราชลงไป มีคลื่นสูง 2-3 เมตร ชาวเรือควรเดินเรือด้วยความระมัดระวังเรือเล็กควรงดออกจากฝั่งจนถึงวันที่ 29 มกราคม 2560 และขอให้ติดตามข่าวพยากรณ์อากาศจากกรมอุตุนิยมวิทยาอย่างใกล้ชิด

ส่วนประเทศไทยตอนบนยังคงมีอากาศหนาวเย็น โดยภาคเหนือภาคเหนืออุณหภูมิจะลดลง 1-3 องศา ขอให้ประชาชนในบริเวณดังกล่าวดูแลสุขภาพเนื่องจากสภาพอากาศที่หนาวเย็นไว้ด้วย

สภาพอากาศภาคใต้ฝั่งตะวันออก มีเมฆมาก กับมีฝนฟ้าคะนอง ร้อยละ 40 ของพื้นที่ บริเวณจังหวัดนครศรีธรรมราช พัทลุง สงขลา ปัตตานี ยะลา และนราธิวาส อุณหภูมิต่ำสุด 22-25 องศาเซลเซียส อุณหภูมิสูงสุด 30-33 องศาเซลเซียส ผลคาดการณ์ปริมาณน้ำฝนล่วงหน้า 1-7 วัน ในวันที่ 27 ม.ค. 60 มีฝนฟ้าคะนองร้อยละ 40-60 ของพื้นที่ มีฝนตกหนักบางพื้นที่ตั้งแต่จังหวัดนครศรีธรรมราชลงไป ส่วนในช่วงวันที่ 28 ม.ค.- 1 ก.พ. 60 มีฝนฟ้าคะนองร้อยละ 20-30 ของพื้นที่ อุณหภูมิต่ำสุด 20-25 องศาเซลเซียส อุณหภูมิสูงสุด 28-31 องศาเซลเซียส



แผนที่อากาศ วันที่ 27 ม.ค. 2560 เวลา 07.00 น.



ภาพถ่ายจากดาวเทียม วันที่ 27 ม.ค. 2560

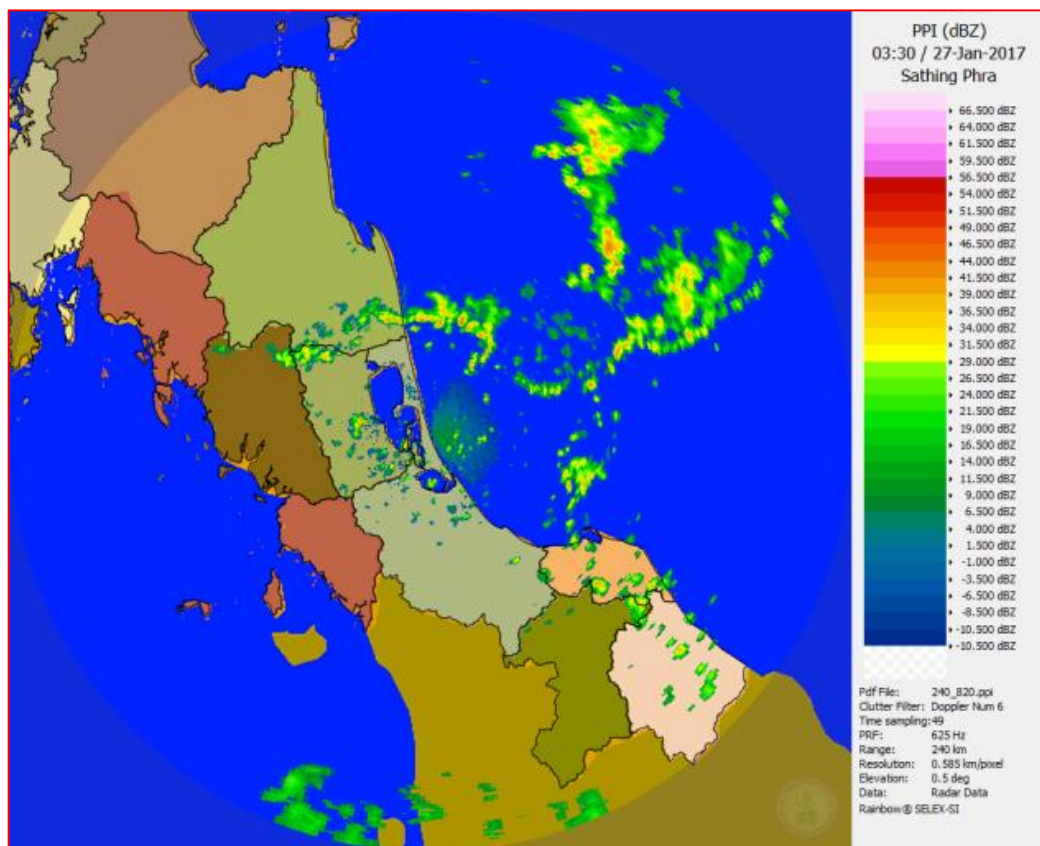
2) สถานการณ์ฝน

จากข้อมูลสถานการณ์ฝนในพื้นที่ลุ่มน้ำทะเลสาบสงขลาของวันที่ 27 มกราคม 2560 จากกรมทรัพยากรน้ำ กรมอุตุนิยมวิทยา กรมชลประทาน และสถาบันสารสนเทศทรัพยากรน้ำและการเกษตร (องค์การมหาชน) พบว่า มีฝนตกเล็กน้อยถึงปานกลางในบางพื้นที่ โดยเฉพาะบริเวณ อำเภอป่าพะยอม ศรีนครินทร์ เมือง ศรีบรรพต และอำเภอบางแก้ว จังหวัดพัทลุง และบริเวณอำเภอรัตภูมิ นาทม่อม เมือง สะเดา หาดใหญ่ และสิงหนคร จังหวัดสงขลา มีปริมาณฝน 0.5 – 30.4 มม.

ข้อมูลสถานการณ์ฝนในพื้นที่ลุ่มน้ำทะเลสาบสงขลา ณ วันที่ 27 มกราคม 2560 เวลา 07.00 น.

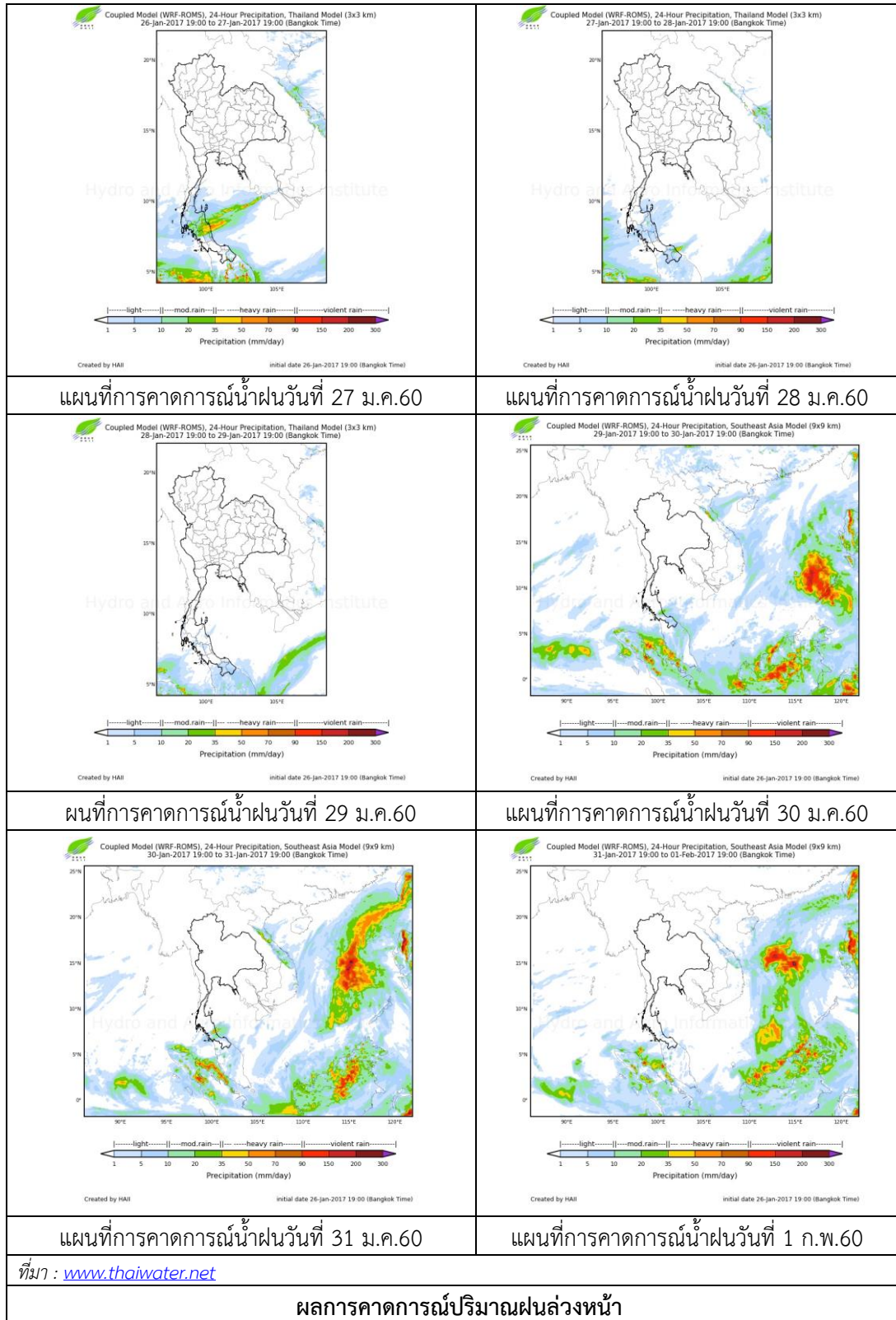
ลำดับ	สถานี	ปริมาณฝน (มม.)
1	ต.บ้านพร้าว อ.ป่าพะยอม จ.พัทลุง	30.4
2	อ.ศรีนครินทร์ จ.พัทลุง	15.5
3	อ.ศรีบรรพต จ.พัทลุง	9.0
4	คลองนาท่อม ต.ร่มเมือง อ.เมือง จ.พัทลุง	16.0
5	คลองท่าแนะ ต.เขาป่า อ.ศรีบรรพต จ.พัทลุง	16.0
6	ลำป่า ต.ลำป่า อ.เมือง จ.พัทลุง	13.0
7	บางแก้ว ต.นาปะขอ อ.บางแก้ว จ.พัทลุง	8.0
8	เขาพระ ต.เขาพระ อ.รัตภูมิ จ.สงขลา	13.0
9	ต.พิจิตร อ.นาหม่อม จ.สงขลา	11.2
10	คลองอู่ตะเภาตอนบน ต.พังงา อ.สะเดา จ.สงขลา	1.5
11	คลองอู่ตะเภาล่าง ต.หาดใหญ่ อ.หาดใหญ่ จ.สงขลา	0.5
12	คลองรัตภูมิ ต.ควนรู อ.รัตภูมิ จ.สงขลา	1.5
13	ปากทะเลสาบสงขลา ต.หัวเขา อ.สิงหนคร จ.สงขลา	22.5
14	ปากรอ ต.ปากรอ อ.สิงหนคร จ.สงขลา	1.0

หมายเหตุ “ฝน” คือ ฝนวัดปริมาณไม่ได้ (ต่ำกว่า 0.1 มิลลิเมตร)



ภาพเรดาร์ตรวจอากาศ “สathingพระ” ณ วันที่ 27 มกราคม 2560 (ที่มา : กรมอุตุนิยมวิทยา)

สถานการณ์น้ำฝน



3) ข้อมูลปริมาณน้ำในลำน้ำ

ลุ่มน้ำทะเลสาบสงขลา ปัจจุบันสถานการณ์น้ำในลำน้ำโดยทั่วไปยังคงอยู่ในภาวะปกติ (ระดับน้ำต่ำกว่าระดับตลิ่งต่ำสุด) ระดับน้ำในลำน้ำส่วนใหญ่มีแนวโน้มลดลง แต่ยังคงมีน้ำท่วมบริเวณที่ลุ่มริมทะเลสาบสงขลา ขอให้ประชาชนในพื้นที่เสี่ยงภัยติดตามเฝ้าระวังสถานการณ์น้ำอย่างใกล้ชิด เนื่องจากมีฝนยังคงตกหนักในระยะนี้

สถานการณ์น้ำท่า (23 – 27 ม.ค. 2560 ที่มา: กรมชลประทาน)

สถานี	แม่น้ำ	อำเภอ	จังหวัด	ระดับตลิ่ง	จันทร์	อังคาร	พุธ	พฤหัสบดี	ศุกร์
				ปริมาณน้ำ(ลบ.ม./วิ.)	23 ม.ค.	24 ม.ค.	25 ม.ค.	26 ม.ค.	27 ม.ค.
X.170	คลองลำ	ศรีนครินทร์	พัทลุง	25.20	22.14	21.76	21.97	21.51	21.58
				580.00	83.10	59.90	72.2	47.00	50.50
X.265	คลองน่วย	เมือง	พัทลุง	8.00	6.85	6.90	6.90	6.70	6.65
				7.00	0.75	0.90	0.90	0.40	0.30
X.174	คลองหระ	หาดใหญ่	สงขลา	8.88	5.36	5.22	5.50	5.25	5.17
				388	7.10	5.70	8.60	6.00	5.23
X.173A	คลองอู่ตะเภา	สะเดา	สงขลา	15.90	14.23	13.75	13.42	13.33	12.84
				258.00	106.4	73.00	56.80	54.60	45.60
X.90	คลองอู่ตะเภา	คลองหอยโข่ง	สงขลา	8.00	4.74	4.07	4.03	3.85	3.58
				580.00	130.60	78.90	76.1	63.50	46.80
X.44	คลองอู่ตะเภา	หาดใหญ่	สงขลา	7.40	2.27	1.21	1.19	1.15	1.16
				582.00	84.20	33.85	33.18	31.88	32.20

ข้อมูลระดับน้ำจากระบบตรวจวัดสภาพทางไกลอัตโนมัติลุ่มน้ำทะเลสาบสงขลา กรมทรัพยากรน้ำประจำวันที่ 27 มกราคม 2560

ข้อมูลระดับน้ำ (25 – 27 ม.ค. 2560 ที่มา: กรมทรัพยากรน้ำ)

สถานี	ตำบล	อำเภอ	จังหวัด	ระดับตลิ่ง (ต่ำสุด)	พุธ	พฤหัสบดี	ศุกร์	แนวโน้ม
					25 ม.ค.	26 ม.ค.	27 ม.ค.	(เพิ่ม/ลด)
คลองอู่ตะเภาตอนล่าง	หาดใหญ่	หาดใหญ่	สงขลา	8.93	1.23	1.21	1.21	ทรงตัว
คลองรัตภูมิ	ควนรู	รัตภูมิ	สงขลา	22.62	15.08	15.09	14.87	ลดลง
คลองนาท่อม	ร่มเมือง	เมือง	พัทลุง	28.85	21.85	21.42	21.51	เพิ่มขึ้น
คลองท่าแนะ	เขาย่า	ศรีบรรพต	พัทลุง	37.56	34.45	34.42	34.37	ลดลง
ลำปำ	ลำปำ	เมือง	พัทลุง	1.15	-0.35	-0.40	-0.44	ลดลง

ปริมาณน้ำในลำน้ำของคลองต่างๆ ในพื้นที่ลุ่มน้ำทะเลสาบสงขลา วันที่ 27 มกราคม 2560



Klongtamot, Pattalung 11774 bit6 2017-01-27 10:26:51

สถานีคลองตะโหมด (ท่าเขียด) - ต.แม่ขรี อ.ตะโหมด จ.พัทลุง
(ลุ่มน้ำทะเลสาบสงขลา)



Lampun, Muang, Pattalung 10273 bit6 2017-01-27 10:27:02

สถานีลำป่า - ตำบลลำป่า อ.เมือง จ.พัทลุง
(ลุ่มน้ำทะเลสาบสงขลา)



Utapalower, Songkhla 12215 bit6 2017-01-27 10:28:41

สถานีคลองอู่ตะเภาตอนล่าง - ต.หาดใหญ่ อ.หาดใหญ่ จ.สงขลา
(ลุ่มน้ำทะเลสาบสงขลา)



สถานีบ้านม่วงกึ่งอง - อ.สะเดา จ.สงขลา
(ลุ่มน้ำทะเลสาบสงขลา)

4) เหตุการณ์วิกฤติน้ำปัจจุบัน ณ วันที่ 27 มกราคม 2560 (ที่มา: กรมป้องกันและบรรเทาสาธารณภัย)

- สถานการณ์อุทกภัย วาตภัย และน้ำป่าไหลหลากในพื้นที่จังหวัดภาคใต้ และจังหวัดประจวบคีรีขันธ์ ตั้งแต่วันที่ 1 มกราคม 2560 ถึง ปัจจุบัน จังหวัดที่ได้รับผลกระทบ 12 จังหวัด (พัทลุง นราธิวาส ยะลา สงขลา ปัตตานี สุราษฎร์ธานี นครศรีธรรมราช ชุมพร ระนอง กระบี่ ประจวบคีรีขันธ์) 129 อำเภอ 835 ตำบล 6,307 หมู่บ้าน 587,544ครัวเรือน 1,815,618 คน เสียชีวิต 90 ราย สูญหาย 4 ราย ความเสียหายด้านสาธารณประโยชน์ ประกอบด้วย ถนน 4,314 จุด คอสะพาน 348 แห่ง ท่อระบายน้ำ 270 แห่ง ฝาย 126 แห่ง อ่างเก็บน้ำ 2 แห่ง ประตูระบายน้ำ 1 แห่ง แนวกันคลื่น 1 แห่ง สถานที่ราชการ 70 แห่ง โรงเรียน 2,336 แห่ง วัด/มัสยิด 315 แห่ง จังหวัดที่สถานการณ์คลี่คลายแล้วอยู่ระหว่างฟื้นฟู 5 จังหวัด (ระนอง กระบี่ ตรัง ชุมพร และประจวบคีรีขันธ์) ปัจจุบันยังคงมีสถานการณ์จำนวน 7 จังหวัด 35 อำเภอ 200 ตำบล 1,113 หมู่บ้าน

- จังหวัดพัทลุง ยังคงมีสถานการณ์ในพื้นที่ 4 อำเภอ ได้แก่ อำเภอควนขนุน บางแก้ว เขาชัยสน และเมือง

- จังหวัดสงขลา ยังคงมีสถานการณ์ในพื้นที่ 3 อำเภอ ได้แก่ อำเภอกระแสดินธุ์ ระโนด และสะบ้าย้อย