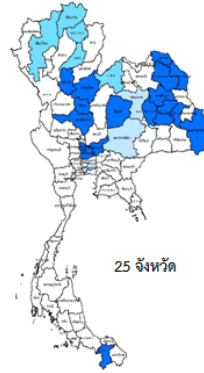




7 25

พื้นที่ประสบอุทกภัย



สถานการณ์น้ำภาพรวมทั้งประเทศ

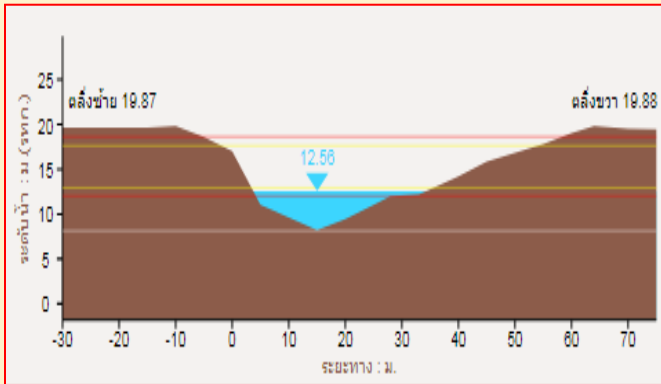
- น้ำท่วม 19 จังหวัด : สุโขทัย พิษณุโลก พิจิตร นครสวรรค์ สระบุรี อ่างทอง ออยุธยา ชัยภูมิ บึงกาฬ นครพนม สกลนคร ขอนแก่น กาฬสินธุ์ มหาสารคาม ร้อยเอ็ด นครราชสีมา ยโสธร อุบลราชธานี ยะลา
- น้ำหลาก 5 จังหวัด : เชียงใหม่ เชียงราย พะเยา แพร่ เลย
- น้ำระบายไม่ทัน 3 จังหวัด : กทม. นครราชสีมา ขอนแก่น

สถานการณ์น้ำในพื้นที่ลุ่มน้ำทะเลสาบสงขลา

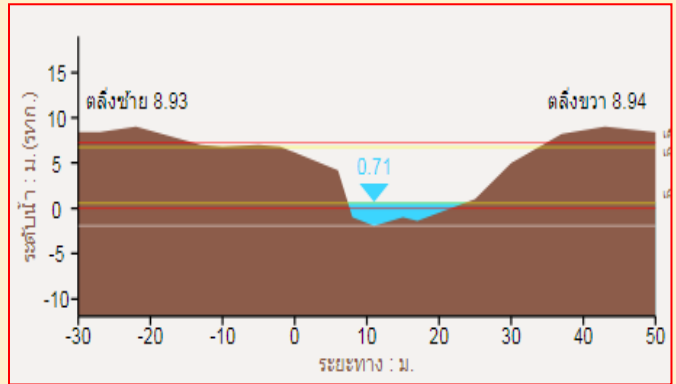
- ไม่มีสถานการณ์วิกฤติน้ำ

ที่มา : สำนักงานเลขาธิการคณะกรรมการทรัพยากรน้ำแห่งชาติ

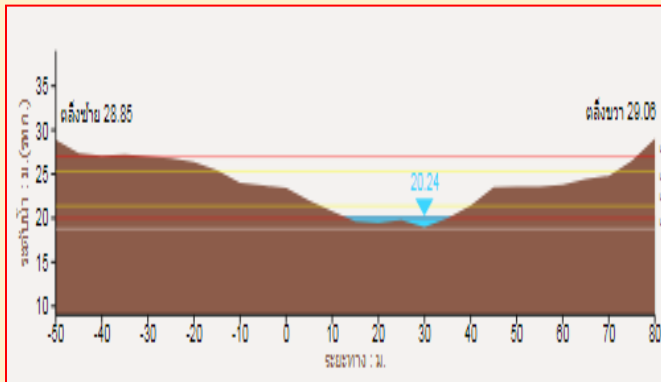
1.



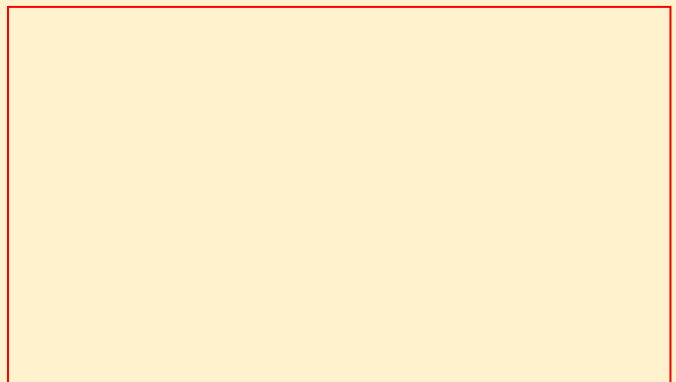
2.



3.



4.



รายงานสถานการณ์น้ำลุ่มน้ำทะเลสาบสงขลา

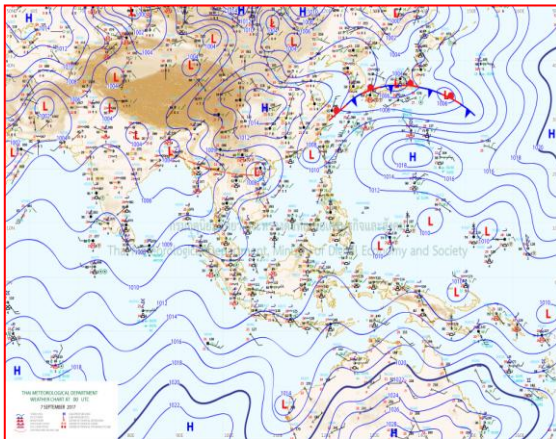
วันที่ 7 กันยายน 2560

1) สภาพภูมิอากาศ

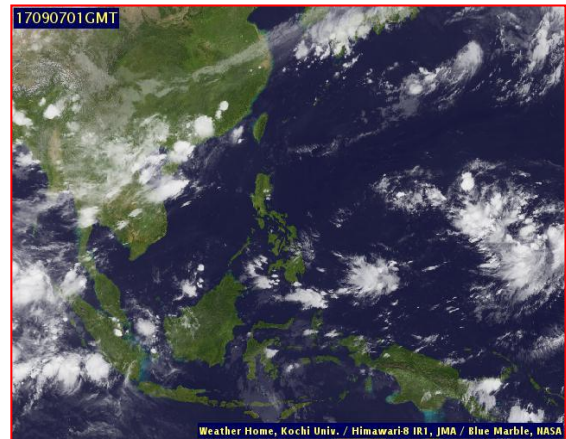
ลักษณะอากาศทั่วไป (ที่มา: กรมอุตุนิยมวิทยา)

พยากรณ์อากาศ 24 ชั่วโมงข้างหน้า ประเทศไทยตอนบนยังคงมีฝนตกชุก และมีฝนตกหนักบางแห่ง ในภาคเหนือ ภาคตะวันออกเฉียงเหนือ และภาคตะวันออก ขอให้ประชาชนบริเวณดังกล่าวระวังอันตรายจาก ฝนตกหนักและฝนที่ตกสะสมไว้ด้วย

สภาพอากาศภาคใต้ฝั่งตะวันออก มีเมฆเป็นส่วนมาก กับมีฝนฟ้าคะนอง ร้อยละ 40 ของพื้นที่ ส่วนมากบริเวณจังหวัด สงขลา ปัตตานี ยะลา และนราธิวาส อุณหภูมิต่ำสุด 22-27 องศาเซลเซียส อุณหภูมิ สูงสุด 33-35 องศาเซลเซียส ผลคาดการณ์ปริมาณน้ำฝนล่วงหน้า 1-7 วัน ในช่วงวันที่ 6 - 8 ก.ย. มีฝนฟ้าคะนอง ร้อยละ 40-60 ของพื้นที่ ส่วนในช่วงวันที่ 9 - 12 ก.ย. มีฝนฟ้าคะนองร้อยละ 30-40 ของพื้นที่ ลมตะวันตกเฉียง ใต้ ความเร็ว 15 -30 กม./ชม. ทะเลมีคลื่นสูงประมาณ 1 เมตร ห่างฝั่งคลื่นสูงมากกว่า 1 เมตร อุณหภูมิต่ำสุด 22-26 องศาเซลเซียส อุณหภูมิสูงสุด 31-35 องศาเซลเซียส



แผนที่อากาศ วันที่ 7 ก.ย. 2560 เวลา 07.00 น.



ภาพถ่ายจากดาวเทียม วันที่ 7 ก.ย. 2560

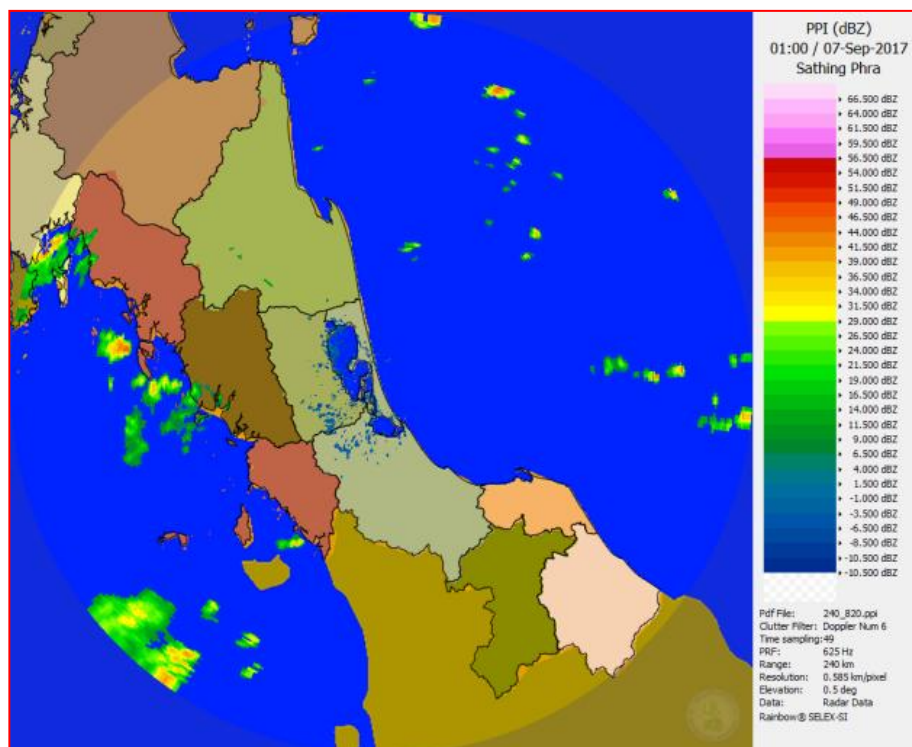
2) สถานการณ์ฝน

จากข้อมูลสถานการณ์ฝนในพื้นที่ลุ่มน้ำทะเลสาบสงขลาของวันที่ 7 กันยายน 2560 จากกรมทรัพยากรน้ำ กรมอุตุนิยมวิทยา กรมชลประทาน และสถาบันสารสนเทศทรัพยากรน้ำและการเกษตร (องค์การมหาชน) พบว่า มีฝนตกในพื้นที่ บริเวณอำเภอป่าพะยอม ควนขนุน กงหรา ศรีนครินทร์ ตะโหมด และอำเภอเมือง จังหวัด พัทลุง บริเวณอำเภอควนเนียง นาม่อม สิงหนคร บางกล่ำ หาดใหญ่ และอำเภอเมือง จังหวัดสงขลา ปริมาณฝน 0.8 – 75.0 มิลลิเมตร

ข้อมูลสถานการณ์ฝนในพื้นที่ลุ่มน้ำทะเลสาบสงขลา ณ วันที่ 7 กันยายน 2560 เวลา 07.00 น.

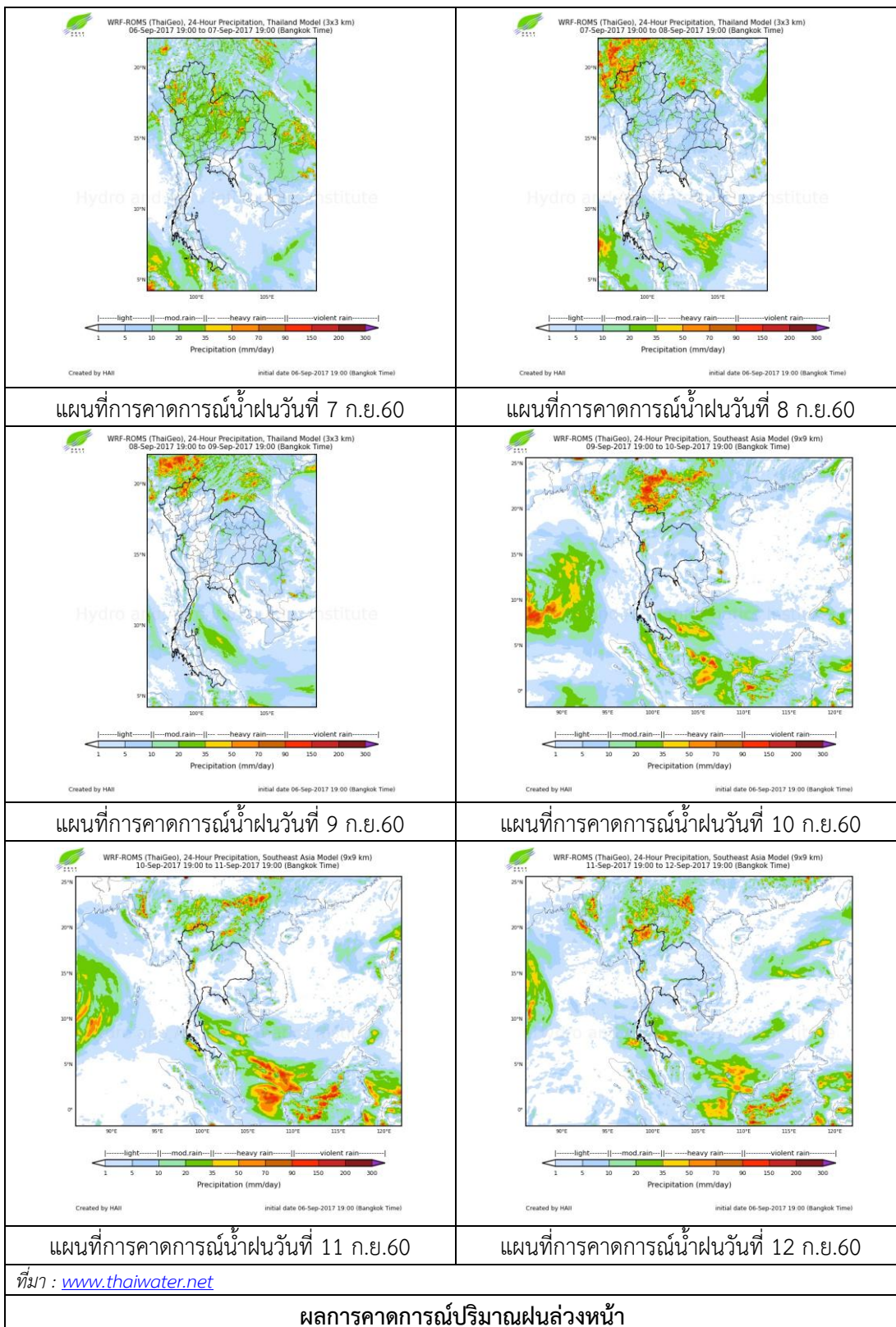
| ลำดับ | สถานี | ปริมาณฝน (มม.) |
|-------|--|----------------|
| 1 | ต.ป่าพะยอม อ.ป่าพะยอม จ.พัทลุง | 1.4 |
| 2 | อ.ควนขนุน จ.พัทลุง | 15.0 |
| 3 | อ.กงหรา จ.พัทลุง | 17.6 |
| 4 | อ.ศรีนครินทร์ จ.พัทลุง | 15.0 |
| 5 | อ.ตะโหมด จ.พัทลุง | 5.0 |
| 6 | อ.เมือง จ.พัทลุง | 75.0 |
| 7 | อ.ควนเนียง จ.สงขลา | 18.5 |
| 8 | อ.นาหม่อม จ.สงขลา | 6.8 |
| 9 | อ.สิงหนคร จ.สงขลา | 3.5 |
| 10 | อ.บางกล่ำ จ.สงขลา | 56.0 |
| 11 | คอหงส์ สกษ. ต.คอหงส์ อ.หาดใหญ่ จ.สงขลา | 4.0 |
| 12 | ต.บ่อยาง อ.เมือง จ.สงขลา | 0.8 |

หมายเหตุ “ฝน” คือ ฝนวัดปริมาณไม่ได้ (ต่ำกว่า 0.1 มิลลิเมตร)



ภาพเรดาร์ตรวจอากาศ “สทิงพระ” ณ วันที่ 7 กันยายน 2560 (ที่มา : กรมอุตุนิยมวิทยา)

สถานการณ์น้ำฝน



3) ข้อมูลปริมาณน้ำในลำน้ำ

ลุ่มน้ำทะเลสาบสงขลา ปัจจุบันสถานการณ์น้ำในลำน้ำโดยทั่วไปยังคงอยู่ในภาวะปกติ (ระดับน้ำต่ำกว่าระดับตลิ่งต่ำสุด) ระดับน้ำในลำน้ำส่วนใหญ่มีแนวโน้มเพิ่มขึ้นและลดลงในบางพื้นที่

สถานการณ์น้ำท่า (3 - 7 ก.ย. 2560 ที่มา : กรมชลประทาน)

| สถานี | แม่น้ำ | อำเภอ | จังหวัด | ระดับ | อาทิตย์ | จันทร์ | อังคาร | พุธ | พฤหัสบดี | |
|--------|----------|-------------|---------|---------|---------|--------|--------|-------|----------|--|
| | | | | ตลิ่ง | 3 | 4 | 5 | 6 | 7 | |
| | | | | ปริมาณ | ก.ย. | ก.ย. | ก.ย. | ก.ย. | ก.ย. | |
| | | | | น้ำ(ลบ. | | | | | | |
| | | | | ม./วิ.) | | | | | | |
| X.170 | คลองลำ | ศรีนครินทร์ | พัทลุง | 25.20 | 20.28 | 20.22 | 20.19 | 20.19 | 20.22 | |
| | | | | 580.00 | 5.56 | 4.24 | 3.60 | 3.60 | 4.24 | |
| X.265 | คลองนุ้ย | เมือง | พัทลุง | 8.00 | 6.45 | 6.56 | 6.60 | 6.58 | 6.82 | |
| | | | | 7.00 | * | * | * | * | * | |
| X.174 | คลองหระ | หาดใหญ่ | สงขลา | 8.88 | 4.51 | 4.57 | 4.53 | 4.64 | 4.65 | |
| | | | | 388.00 | 0.75 | 1.05 | 0.85 | 1.44 | 1.50 | |
| X.173A | คลองอู่ | สะเดา | สงขลา | 15.90 | 10.67 | 13.41 | 13.46 | 12.23 | 11.25 | |
| | | | | 258.00 | 11.27 | 62.30 | 63.80 | 35.60 | 18.70 | |
| X.90 | คลองอู่ | คลองหอย | สงขลา | 8.00 | 2.79 | 3.14 | 3.50 | 2.89 | 2.62 | |
| | | | | 580.00 | 27.60 | 41.60 | 57.00 | 31.60 | 20.80 | |
| X.44 | คลองอู่ | หาดใหญ่ | สงขลา | 7.40 | 0.09 | 0.46 | 1.34 | 1.28 | 0.87 | |
| | | | | 582.00 | 4.90 | 10.20 | 35.60 | 33.20 | 20.10 | |

หมายเหตุ * หมายถึง ไม่มีข้อมูล

ข้อมูลระดับน้ำจากระบบตรวจวัดสภาพทางไกลอัตโนมัติลุ่มน้ำทะเลสาบสงขลา กรมทรัพยากรน้ำ ประจำวันที่ 7 กันยายน 2560

ข้อมูลระดับน้ำ (5 - 7 ก.ย. 2560 ที่มา : กรมทรัพยากรน้ำ)

| สถานี | ตำบล | อำเภอ | จังหวัด | ระดับ | อังคาร | พุธ | พฤหัสบดี | แนวโน้ม |
|----------------------|-----------|----------|---------|----------|--------|-------|----------|-----------|
| | | | | | 5 | 6 | 7 | |
| | | | | ตลิ่ง | | | | |
| | | | | (ต่ำสุด) | | | | |
| คลองอู่ตะเภาตอนบน | พังงา | สะเดา | สงขลา | 19.87 | 13.95 | 13.17 | 12.64 | ลดลง |
| คลองอู่ตะเภาตอนล่าง | หาดใหญ่ | หาดใหญ่ | สงขลา | 8.93 | 1.55 | 1.01 | 0.81 | ลดลง |
| คลองรัตภูมิ | กำแพงเพชร | รัตภูมิ | สงขลา | 22.62 | 13.36 | 13.29 | 13.40 | เพิ่มขึ้น |
| คลองตะโหมด(ท่าเขียด) | แม่ขรี | ตะโหมด | พัทลุง | 27.94 | 22.04 | 22.00 | 22.15 | เพิ่มขึ้น |
| คลองนาท่อม | ร่วมเมือง | เมือง | พัทลุง | 28.85 | 20.22 | 20.22 | 20.30 | เพิ่มขึ้น |
| คลองท่าแนะ | เขาเย่า | ศรีบรรพต | พัทลุง | 37.56 | 34.30 | 34.02 | 34.02 | ทรงตัว |

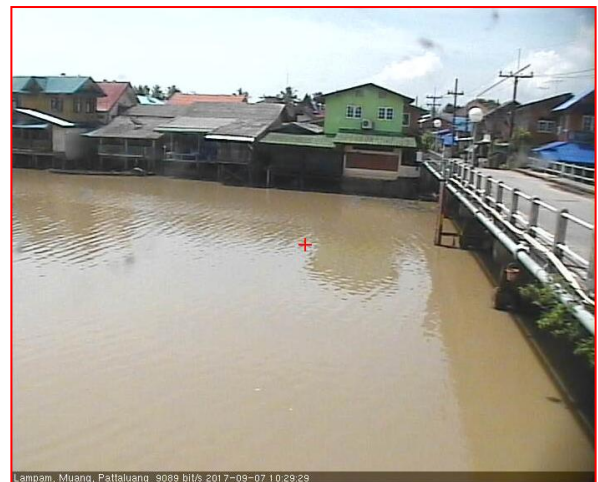
ปริมาณน้ำในลำน้ำของคลองต่างๆ ในพื้นที่ลุ่มน้ำทะเลสาบสงขลา วันที่ 7 กันยายน 2560



สถานีคลองอู่ตะเภาตอนล่าง - ต.หาดใหญ่ อ.หาดใหญ่ จ.สงขลา
(ลุ่มน้ำทะเลสาบสงขลา)



สถานีคลองตะโหมด (ท่าเขียด) - ต.แม่ขรี อ.ตะโหมด จ.พัทลุง
(ลุ่มน้ำทะเลสาบสงขลา)



สถานีลำป่า - ต.ลำป่า อ.เมือง จ.พัทลุง
(ลุ่มน้ำทะเลสาบสงขลา)

4) สรุป

สถานการณ์น้ำในลุ่มน้ำทะเลสาบสงขลาประจำวันที่ 7 กันยายน 2560 อยู่ในภาวะปกติ และระดับน้ำในลำน้ำส่วนใหญ่มีแนวโน้มเพิ่มขึ้นและลดลงในบางพื้นที่