

สรุปสถานการณ์น้ำของประเทศไทย วันที่ ๑๘ มีนาคม ๒๕๕๙

๑. ฝน การคาดการณ์ปริมาณฝน (มิลลิเมตร) เดือน มีนาคม เมษายน และพฤษภาคม ๒๕๕๙ เปรียบเทียบกับค่าปกติ [ค่าปกติ = ค่าเฉลี่ยฝนในคาบ ๓๐ ปี (๒๕๒๔ - ๒๕๕๓)] มีรายละเอียดตามตาราง

ภาค/เดือน (ปริมาณฝนคาดการณ์)	มีนาคม ๒๕๕๙		เมษายน ๒๕๕๙		พฤษภาคม ๒๕๕๙	
	ค่าประมาณ (มม.)	ความหมาย	ค่าประมาณ (มม.)	ความหมาย	ค่าประมาณ (มม.)	ความหมาย
เหนือ	๑๕ - ๓๐ มม.	ต่ำกว่าค่าปกติ	๔๐ - ๗๐ มม.	ต่ำกว่าค่าปกติ	๑๕๐ - ๑๘๐ มม.	ต่ำกว่าค่าปกติ
ตะวันออกเฉียงเหนือ	๓๐ - ๕๐ มม.	ต่ำกว่าค่าปกติ	๖๐ - ๙๐ มม.	ต่ำกว่าค่าปกติ	๑๕๐ - ๑๙๐ มม.	ต่ำกว่าค่าปกติ
กลาง	๒๐ - ๔๐ มม.	ต่ำกว่าค่าปกติ	๕๐ - ๘๐ มม.	ต่ำกว่าค่าปกติ	๑๕๐ - ๑๘๐ มม.	ต่ำกว่าค่าปกติ
ตะวันออกเฉียงใต้	๔๐ - ๗๐ มม.	ต่ำกว่าค่าปกติ	๗๐ - ๑๐๐ มม.	ต่ำกว่าค่าปกติ	๑๙๐ - ๒๓๐ มม.	ต่ำกว่าค่าปกติ
ภาคใต้ฝั่งตะวันออก	๔๐ - ๗๐ มม.	ต่ำกว่าค่าปกติ	๕๐ - ๘๐ มม.	ต่ำกว่าค่าปกติ	๑๑๐ - ๑๕๐ มม.	ต่ำกว่าค่าปกติ
ภาคใต้ฝั่งตะวันตก	๖๐ - ๙๐ มม.	ต่ำกว่าค่าปกติ	๑๓๐ - ๑๗๐ มม.	ต่ำกว่าค่าปกติ	๑๕๐ - ๓๐๐ มม.	ต่ำกว่าค่าปกติ
กรุงเทพฯ และปริมณฑล	๓๐ - ๕๐ มม.	ต่ำกว่าค่าปกติ	๘๐ - ๑๑๐ มม.	ต่ำกว่าค่าปกติ	๒๐๐ - ๒๕๐ มม.	ต่ำกว่าค่าปกติ

ที่มาข้อมูล : กรมอุตุนิยมวิทยา เขตกอร์อากาศ ๑ เดือน (http://www.tmd.go.th/month_forecast.php)

ปริมาณฝน ณ วันที่ ๑๖ มีนาคม ๒๕๕๙	หน่วย	เหนือ	กลาง	ตะวันออกเฉียงเหนือ	ตะวันออก	ใต้	ทั้งประเทศ
ฝนสูงสุด ๒๔ ชม. สถานีอุตุนิยมวิทยา	มม.	ไม่มีฝน	ไม่มีฝน	ไม่มีฝน	ไม่มีฝน	๒.๘ กระบี่	๒.๘ กระบี่
ฝนสะสมปี ๕๘	มม.	๖๙.๖	๗๓.๓	๖๑.๑	๖๗.๗	๕๒.๐	๖๒.๘
ฝนสะสมปี ๕๙	มม.	๔๔.๒	๕๑.๒	๓๐.๒	๘๗.๙	๑๓๔.๑	๖๘.๒
ฝนสะสม ๓๐ ปี	มม.	๒๙.๕	๓๗.๖	๔๖.๔	๗๗.๘	๑๓๘.๓	๖๒.๙

ที่มาข้อมูล : กรมอุตุนิยมวิทยา สรุปลักษณะอากาศรายวัน (<http://www.tmd.go.th/climate/climate.php>)

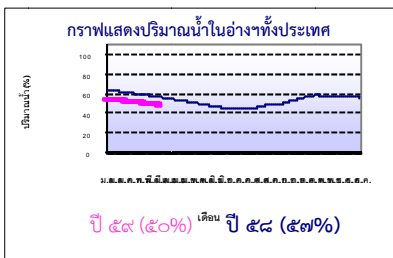
ปริมาณฝนสูงสุด ๒๔ ชม.เพิ่มเติม กรมอุตุนิยมวิทยาได้รายงานเพิ่มเติมโดยการบันทึกของเจ้าหน้าที่เป็นรายวัน ณ เวลา ๐๗.๐๐ น.ของวันนี้ ปริมาณฝนสูงสุดวันนีเท่ากับ ๑๔.๗ มม. ที่ อ.เมืองตราด จ.ตราด

๒. น้ำในอ่างเก็บน้ำขนาดใหญ่



ปริมาณน้ำในอ่าง	หน่วย	เหนือ	กลาง	ต.เฉียงเหนือ	ตะวันออก	ตะวันตก	ใต้	ทั้งประเทศ
น้ำในอ่างปี ๕๘	ล้าน(ลบ.ม)	๑๑,๗๓๖	๕๘๖	๓,๗๕๗	๕๔๖	๑๗,๒๐๕	๖,๒๗๙	๔๐,๑๔๙
	%	๔๗%	๔๓%	๔๕%	๔๗%	๖๕%	๗๗%	๕๗%
น้ำในอ่างปี ๕๙	ล้าน(ลบ.ม)	๙,๑๓๕	๕๕๐	๒,๘๖๒	๕๖๙	๑๖,๗๘๕	๕,๖๒๖	๓๕,๕๙๘
๑๗ มี.ค. ๕๙	%	๓๗%	๓๓%	๓๙%	๔๙%	๖๓%	๖๙%	๕๐%
น้ำในอ่างปี ๕๘	ล้าน(ลบ.ม)	๑๓,๓๘๔	๑๒๖	๓,๓๔๙	๑๗๖	๑๘,๖๗๖	๔,๙๑๐	๔๐,๙๑๐
๑๗ มี.ค. ๕๘	%	๕๗%	๓๕%	๔๔%	๒๑%	๗๐%	๖๐%	๖๐%

ที่มาข้อมูล : กรมชลประทาน ตารางสรุปข้อมูลอ่างขนาดใหญ่ทั่วประเทศ (http://water.rid.go.th/flood/flood/res_table.htm)



หมายเหตุ ๑. อ่างที่มีปริมาณน้ำต่ำกว่า ๕๐% ของความจุมี ๒๔ อ่าง คือ ๑.แม่กวาง (๑๑%) ๒.ก๊วกคองหมา (๑๓%) ๓.ห้วยหลวง (๑๗%) ๔.แม่จืด (๒๐%) ๕.ปราณบุรี (๒๒%) ๖.กระเสียว (๒๓%) ๗.ก๊วกลม (๒๕%) ๘.อุบลรัตน์ (๒๕%) ๙.ลำปาว (๒๗%) ๑๐.บางพระ (๒๗%) ๑๑.คลองสิียด (๒๗%) ๑๒.ทับเสลา (๒๙%) ๑๓.มูลบน (๒๙%) ๑๔.น้ำจูน (๒๙%) ๑๕.ลำแชะ (๓๐%) ๑๖.ลำตะคอง (๓๑%) ๑๗.ภูมิพล (๓๔%) ๑๘.แควน้อย (๓๔%) ๑๙.น้ำพุง (๓๕%) ๒๐.จุฬารามณ์ (๓๖%) ๒๑.ป่าสัก (๓๖%) ๒๒.แก่งกระจาน (๓๘%) ๒๓.ขุนด่าน (๔๓%) และ ๒๔.สิริกิติ์ (๔๔%)

๒. อ่างที่มีปริมาณน้ำเก็บกักตั้งแต่ ๘๐% ของความจุ มี ๑ อ่าง คือ หนองปลาไหล (๘๐%)

๓. สรุปสถานการณ์น้ำในแม่น้ำและลุ่มน้ำสำคัญ

๓.๑ สรุปสถานการณ์น้ำท่าทั่วประเทศ (ศูนย์ประมวลวิเคราะห์สถานการณ์น้ำ กรมชลประทาน) (๑๗ มี.ค.) : สถานีนน้ำท่าที่อยู่ในเกณฑ์น้ำน้อย ได้แก่ สถานี P.๑ จ.เชียงใหม่, สถานี P.๗A จ.กำแพงเพชร, สถานี P.๑๗ จ.นครสวรรค์, สถานี W.๔A จ.ตาก สถานี ๙.๑ C จ.แพร่, สถานี Y.๒๖ จ.พิษณุโลก, สถานี N.๑ จ.น่าน, สถานี N.๕A จ.พิษณุโลก, สถานี N.๖๗ จ.นครสวรรค์, สถานี M.๖A จ.บุรีรัมย์, สถานี M.๔ จ.ศรีสะเกษ, สถานี M.๗ จ.อุบลราชธานี, สถานี Kgt.๑๐ จ.สระแก้ว, สถานี Kgt.๓ จ.ปราจีนบุรี, สถานี X.๑๕๘ จ.ชุมพร, สถานี X.๓๗A จ.สุราษฎร์ธานี, สถานี X.๑๑๔A จ.นราธิวาส และสถานี X.๗๓๑ จ.นราธิวาส **แนวโน้มระดับน้ำ:** แม่น้ำพระสัก แม่น้ำโก-ลก และค.ต้นหยงมัส มีแนวโน้มระดับน้ำลดลง แม่น้ำวัง แม่น้ำยม แม่น้ำน่าน แม่น้ำมูล แม่น้ำบางปะกง แม่น้ำท่าตะเภา และแม่น้ำตาปี มีแนวโน้มระดับน้ำทรงตัว แม่น้ำปิง และ แม่น้ำยมมีแนวโน้มเพิ่มขึ้น

๓.๒ สรุปสถานการณ์น้ำ (กรมทรัพยากรน้ำ)

๓.๒.๑ สำนักวิจัย พัฒนา และอุทกวิทยา :

- สถานการณ์น้ำในแม่น้ำโขง ระดับน้ำแม่น้ำโขง ณ วันที่ ๑๗ มีนาคม ๒๕๕๙ ที่สถานีเชียงแสน เชียงคาน หนองคาย นครพนม มุกดาหาร และโขงเจียม วัดได้ ๓.๒๙, ๔.๑๐, ๑.๔๘, ๑.๒๓, ๑.๗๒ และ ๒.๐๑ เมตร ตามลำดับ เปรียบเทียบกับตลิ่ง มีค่าเท่ากับ -๙.๕๑, -๑๑.๙๐, -๑๐.๗๒, -๑๑.๒๗, -๑๑.๒๘ และ -๑๒.๔๙ เมตร ตามลำดับ **แนวโน้มระดับน้ำท่า** สถานีเชียงคาน นครพนม และมุกดาหาร มีแนวโน้มระดับน้ำเพิ่มขึ้น สถานีหนองคาย และโขงเจียม มีแนวโน้มระดับน้ำลดลง สถานีเชียงแสน มีแนวโน้มระดับน้ำทรงตัว

- ระบบปฏิบัติการเฝ้าระวัง และเตือนภัยล่วงหน้าหลาก - ดินถล่ม (Early Warning) (๑๗ มี.ค.) - ไม่มีการเตือนภัย -

๓.๒.๒ ศูนย์ป้องกันวิกฤติน้ำ : ระบบติดตามและเฝ้าระวังสถานการณ์น้ำ

- โครงการสำรวจติดตั้งระบบตรวจวัดสถานการณ์ทางไกลอัตโนมัติ (ในลุ่มน้ำ)

- รายงานสถานการณ์สถานีโทรมาตรลุ่มน้ำทะเลสาบสงขลา (ณ วันที่ ๑๗ มี.ค.๕๙) ลุ่มน้ำทะเลสาบสงขลา ปัจจุบันสถานการณ์น้ำในลำน้ำโดยทั่วไปยังคงอยู่ในภาวะปกติ (ระดับน้ำต่ำกว่าระดับตลิ่งต่ำสุด) ระดับน้ำในลำน้ำส่วนใหญ่มีแนวโน้มลดลง/ทรงตัว

- รายงานสถานการณ์สถานีโทรมาตรลุ่มน้ำท่าจีน (ณ วันที่ ๔ มี.ค.๕๙) : ลุ่มน้ำสะแกกรัง มีปริมาณน้ำอยู่ในเกณฑ์น้ำแล้ง ส่วนลุ่มน้ำท่าจีน มีปริมาณน้ำอยู่ในเกณฑ์ปกติ ระดับน้ำลุ่มน้ำสะแกกรัง มีแนวโน้มระดับน้ำทรงตัว ส่วนลุ่มน้ำท่าจีน มีแนวโน้มระดับน้ำลดลง โดยมีสถานการณ์เฝ้าระวัง(น้ำแล้ง) ได้แก่ สถานีแม่ น้ำท่าจีนที่สะพานข้ามแม่น้ำท่าจีน (ทางหลวง ๓๓๖๕)(อ.สามชุก จ.สุพรรณบุรี) สถานการณ์วิกฤติ(น้ำแล้ง) ได้แก่ สถานีแม่น้ำตากแดดที่สะพานข้ามแควตากแดด (อ.โกรกพระ จ.นครสวรรค์)

- โครงการตั้งศูนย์ปฏิบัติการและข้อมูลเพื่อการบริหารจัดการทรัพยากรน้ำ (ระบบเชื่อมโยงสัญญาณภาพจากกล้อง CCTV ณ วันที่ ๑๗ มี.ค.๕๙) : สถานการณ์น้ำทั่วไปอยู่ในเกณฑ์ปกติ ยกเว้นมีสถานีที่อยู่ในสถานการณ์เฝ้าระวังน้ำแล้ง ได้แก่ สถานีสะพานมหาโพธิ์ อ.เมือง จ.แพร่ (ลุ่มน้ำยม) และสถานีสะพานนครน่านพัฒนา อ.เมือง จ.น่าน (ลุ่มน้ำน่าน)

๔. พายุหมุน - ไม่มี -

๕. สถานการณ์น้ำ กรมป้องกันและบรรเทาสาธารณภัย (๑๗ มี.ค.) : จังหวัดที่ประกาศเขตให้ความช่วยเหลือผู้ประสบภัยพิบัติกรณีฉุกเฉิน (ภัยแล้ง)ปัจจุบัน จำนวน ๑๕ จังหวัด

๖๐ อำเภอ ๒๗๘ ตำบล ๒,๓๖๙ หมู่บ้าน ได้แก่ จ.เชียงใหม่ (อ.ดอยเต่า สันกำแพง แม่ริม) จ.อุตรดิตถ์ (อ.เมืองอุตรดิตถ์ ท่าปลา) จ.พะเยา (อ.เมืองพะเยา ดอกคำใต้ แม่ใจ จุน ภูพานยาว เชียงคำ) จ.สุโขทัย (อ.สวรรคโลก ศรีนคร ศรีสำโรง ศรีสำราญ เมือง ศรีมาศทุ่งเสถียร บ้านด่านลานหอย) จ.นครสวรรค์ (อ.เมือง ชุมแสง จ.น่าน (อ.สองแคว) จ.นครราชสีมา (อ.ขามสะแกแสง คง บัวลาย แก่งสนามนาง โนนไทย ด่านขุนทด โนนสูง เทพารักษ์ พระทองคำ บัวใหญ่) จ.นครพนม (อ.นาหว้า โพนสวรรค์) จ.มหาสารคาม (อ.กันทรวิชัย โกสุมพิสัย ชื่นชม เชียงยืน) จ.บุรีรัมย์ (อ.เมือง พลับพลาชัย ห้วยราช) จ.กาญจนบุรี (อ.ห้วยกระเจา ท่าม่วง) จ.เพชรบุรี (อ.ชะอำ แก่งกระจาน บ้านลาด) จ.สระแก้ว (อ.โคกสูง วัฒนานคร ตาพระยา อรัญประเทศ) จ.จันทบุรี (อ.มะขาม โป่งน้ำร้อน สอยดาว แก่งหางแมว ขลุง นายายอาม เมือง เขาคิชฌกูฏ ท่าใหม่) จ.ชลบุรี (อ.เกาะสีชัง) สถานการณ์วิกฤติ(น้ำ) (ข่าว) จ.เพชรบูรณ์ ภัยแล้งเริ่มลุกลามขยายเป็นวงกว้าง แหล่งน้ำในหลายอำเภอเริ่มแห้งขอด โดยเฉพาะที่ อ.หล่มเก่า ลำน้ำพุง ซึ่งไหลผ่านเขตเทศบาลตำบลหล่มเก่ามีสภาพแห้งแล้งที่สุดรอบ ๑๕ ปี ส่งผลให้ปริมาณน้ำในลำน้ำพุงลดลงจนเห็นสันดอนดิน ชาวบ้านสามารถเดินข้ามไปมาได้ ในขณะที่ฝายวังลิ้ม ซึ่งเทศบาลใช้เก็บกักน้ำไว้เพื่อบรรเทาสาธารณภัย ก็ได้เกิดการแห้งขอดเช่นเดียวกัน ทางเทศบาลตำบลหล่มเก่าเกิดความกังวลเรื่องปัญหาสปีดเวย์แตกร้าวมและผนังปูนริมฝั่งดินยุบตัวเป็นโพรง จนอาจทำให้เกิดการทรุดพัง พร้อมกับยังต้องเร่งหาแหล่งน้ำสำรองอีกด้วย ด้าน นายกเทศมนตรีตำบลหล่มเก่าเปิดเผยว่า ที่ผ่านมาลำน้ำพุงไม่เคยแห้งขนาดมาก่อน ทั้งนี้ ก่อนหน้านี้มีเกษตรกรลอบสูบน้ำไปหล่อเลี้ยงพืชผักและนาข้าวจนไม่เหลือน้ำติดกันลำน้ำพุง ซึ่งทุกปีฝายวังลิ้ม จะเก็บกักน้ำไว้เหลือพอใช้บรรเทาสาธารณภัยแต่ปีนี้ต้องไปหาแหล่งน้ำสำรองแทน ส่วนน้ำกักน้ำในฝายยังมีผลกระทบ จ.ขอนแก่น ภัยแล้งของจังหวัด ขณะนี้ยังคงน่าเป็นห่วงโดยเฉพาะน้ำสำหรับการอุปโภคและบริโภค หลังพบว่าปริมาณน้ำเก็บกักของเขื่อนอุบลรัตน์ เหลือเพียง ๖๑๒.๒๓ ล้านลูกบาศก์เมตร หรือ คิดเป็นร้อยละ ๒๘ ของความจุอ่าง ในจำนวนนี้สามารถนำไปใช้งานได้เพียง ๓๐.๘๖ ล้านลูกบาศก์เมตร หรือ คิดเป็นร้อยละ ๑.๖๗ เท่านั้น ทั้งนี้ ทุกฝ่ายยังคงมั่นใจว่าจะยังคงมีน้ำดิบเพื่อการอุปโภคและบริโภคไปตลอดทั้งช่วงฤดูแล้งปีนี้ เนื่องจาก ยังมีน้ำกักเก็บที่สามารถใช้งานได้อยู่อีกจำนวนหนึ่ง สำหรับการให้ความช่วยเหลือผู้ประสบภัยในพื้นที่อำเภอรอบนอก โดยเฉพาะพื้นที่อำเภอทางตอนกลางและตอนล่างของจังหวัด เป็นพื้นที่ประสบปัญหาภัยแล้งซ้ำซากยังคงนำน้ำเข้าไปแจกจ่ายทุกวัน ขณะที่ภาคการเกษตรหลายพื้นที่ชะลอตัวและหันมาปลูกพืชใช้น้ำน้อยแทนแล้วในภาพรวมทั้งหมด

๖. คาดการณ์สภาพอากาศ ๗ วัน (กรมอุตุนิยมวิทยา) ความกดอากาศต่ำเนื่องจากความร้อนปกคลุมประเทศไทยตอนบน ตลอดช่วง ประกอบกับมีลมใต้พัดปกคลุมบริเวณดังกล่าว ลักษณะเช่นนี้ทำให้ประเทศไทยตอนบน มีอากาศร้อนโดยทั่วไป กับมีอากาศร้อนจัดหลายพื้นที่ และมีฟ้าหลัวในตอนกลางวัน

๗. พื้นที่ที่ควรเฝ้าระวังเตือนภัยวิกฤติ(น้ำท่วม ภัยแล้ง) คณะกรรมการทรัพยากรน้ำแห่งชาติ (๑๖ มี.ค.) ได้รายงานพื้นที่ประสบภัยจากน้ำ (พื้นที่มีชาวขาดแคลนน้ำ) ๔๓ จังหวัด ได้แก่ จ.เชียงใหม่ พะเยา พิจิตร พิษณุโลก แพร่ ลำปาง ลำพูน ตากกำแพงเพชร นครสวรรค์ ชัยนาท อุทัยธานี ลพบุรี อ่างทอง พระนครศรีอยุธยา ปทุมธานี สุพรรณบุรี นครปฐมกาญจนบุรี หนองคาย หนองบัวลำภู บุรีรัมย์ ยโสธร สกลนคร สุรินทร์ กาฬสินธุ์ ขอนแก่น ชัยภูมิ นครพนม มุกดาหาร นครราชสีมา ศรีสะเกษ อุตรดิตถ์ มหาสารคาม จันทบุรี ตราด ปราจีนบุรี สมุทรปราการ พังงา ประจวบคีรีขันธ์ สตูล สงขลา และราชบุรี

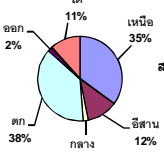
รายงานสรุปสภาพน้ำในอ่างเก็บน้ำขนาดใหญ่และขนาดกลาง

รายงานสถานการณ์ ณ. วันที่ 17 มีนาคม 2559

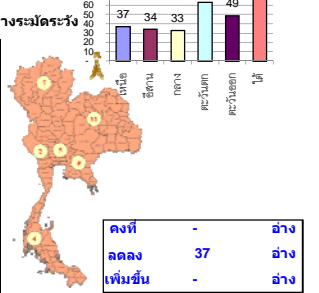
ปริมาณน้ำในอ่างที่ใช้การได้ในสัปดาห์นี้ + มากกว่า / - น้อยกว่า สัปดาห์ก่อน **421.95** ล้าน ลบ.ม.

สรุปสถานการณ์ปริมาณน้ำในอ่างเก็บน้ำที่ใช้ในทุกกิจกรรมทั่วประเทศ มากกว่าปริมาณน้ำที่ไหลเข้าอ่าง เมื่อเทียบกับสัปดาห์ที่ผ่านมา ควรใช้น้ำอย่างระมัดระวัง

ปริมาณน้ำรวมทั้งประเทศ
70,520 ล้านลบ.ม. (100%)



% ปริมาณน้ำรวมและภาคมีจกบิน



ปริมาณน้ำรวมทั้งประเทศ
(เมื่อเทียบกับปริมาณน้ำรวม
ทั้งประเทศ) ณ.
วันที่ 17 มีนาคม 2559 เท่ากับ
35,498 ล้าน ลบ.ม. หรือ เท่ากับ
50%
วันที่ 17 มีนาคม 2558 เท่ากับ
40,149 ล้าน ลบ.ม. หรือ เท่ากับ
57%

ภาค	สถานการณ์ปริมาณน้ำในอ่าง				ปริมาณน้ำ เปลี่ยนแปลง (ล้าน ม.³)	สถานะ
	ลดลง (แห่ง)	คงที่ (แห่ง)	เพิ่มขึ้น (แห่ง)	รวม (แห่ง)		
ภาคเหนือ	7	-	-	7	-97.00	ปริมาณน้ำในอ่างเก็บน้ำลดลง
ภาคตะวันออกเฉียงเหนือ	12	-	-	12	-92.00	ปริมาณน้ำในอ่างเก็บน้ำลดลง
ภาคกลาง	3	-	-	3	-18.00	ปริมาณน้ำในอ่างเก็บน้ำลดลง
ภาคตะวันออก	2	-	-	2	-120.00	ปริมาณน้ำในอ่างเก็บน้ำลดลง
ภาคตะวันออกเฉียงเหนือ	9	-	-	9	-15.95	ปริมาณน้ำในอ่างเก็บน้ำลดลง
ภาคใต้	4	-	-	4	-79.00	ปริมาณน้ำในอ่างเก็บน้ำลดลง
รวมทั้งประเทศ	37	-	-	37	-421.95	ปริมาณน้ำในอ่างเก็บน้ำลดลง

ภาค อ่างเก็บน้ำ เชื้อ	ความจุ ที่ รณค. (ล้าน ม.³)	ปริมาณน้ำ ที่ใช้งาน ไม่ได้ (ล้าน ม.³)	ใช้การ ได้จริง (ล้าน ม.³)	ปริมาณน้ำรวม วันที่ 17 มีนาคม 2558		ปัจจุบัน วันที่ 17 มีนาคม 2559				สัปดาห์ก่อน วันที่ 11 มีนาคม 2559				ปริมาณน้ำ + เพิ่มขึ้น - ลดลง (ล้าน ม.³)	สถานการณ์ ปริมาณน้ำ ในอ่าง		
				ปริมาณน้ำรวม (ล้าน ม.³)	%	ปริมาณน้ำรวม		ปริมาณน้ำใช้การได้จริง		ปริมาณน้ำรวม		ปริมาณน้ำใช้การได้จริง					
						ปริมาณน้ำรวม (ล้าน ม.³)	%	ปริมาณน้ำรวม	%	ปริมาณน้ำรวม	%	ปริมาณน้ำรวม	%				
ภาคเหนือ (7)																	
1	ภูผาเหล็ก (2)	ดาบ	13,462	3,800	9,662	5,647	42%	4,516	34%	716	5%	4,552	34%	752	6%	-36.00	ลดลง
2	สิริกิติ์ (2)	อุดรดิต	9,510	2,850	6,660	5,359	56%	4,174	44%	1,324	14%	4,224	44%	1,374	14%	-50.00	ลดลง
3	แม่งัด	เชียงใหม่	265	22	243	142	54%	53	20%	31	12%	54	20%	32	12%	-1.00	ลดลง
4	แมกวาง	เชียงใหม่	263	14	249	43	16%	28	11%	14	5%	30	11%	16	6%	-2.00	ลดลง
5	คำม	ลำปาง	106	4	102	54	51%	26	25%	22	21%	27	25%	23	22%	-1.00	ลดลง
6	กักคอง	ลำปาง	170	6	164	75	44%	22	13%	16	9%	23	14%	17	10%	-1.00	ลดลง
7	แควน้อย	พิษณุโลก	939	43	896	416	44%	316	34%	273	29%	322	34%	279	30%	-6.00	ลดลง
รวมภาคเหนือ 35.05%																	
ภาคตะวันออกเฉียงเหนือ (12)																	
8	ห้วยหลวง	อุดรธานี	135	7	128	43	32%	23	17%	16	12%	24	18%	17	13%	-1.00	ลดลง
9	น้ำอูน	สกลนคร	520	43	477	244	47%	153	29%	110	21%	159	31%	116	22%	-6.00	ลดลง
10	น้ำพุง (2)	สกลนคร	166	10	156	59	36%	58	35%	48	29%	60	36%	50	30%	-2.00	ลดลง
11	จุฬารัตน์ (2)	ชัยภูมิ	164	37	127	79	48%	59	36%	22	13%	60	37%	23	14%	-1.00	ลดลง
12	อุบลรัตน์ (2)	ขอนแก่น	2,431	581	1,850	1,031	42%	611	25%	30	1%	625	26%	44	2%	-14.00	ลดลง
13	ลำปาว	กาฬสินธุ์	1,980	100	1,880	717	36%	526	27%	426	22%	557	28%	457	23%	-31.00	ลดลง
14	ลำตะคอง	นครราชสีมา	314	23	291	127	40%	97	31%	74	24%	100	32%	77	25%	-3.00	ลดลง
15	ลำพระเพลิง	นครราชสีมา	110	1	109	26	24%	61	55%	60	55%	65	59%	64	58%	-4.00	ลดลง
16	มูลขม	นครราชสีมา	141	7	134	61	43%	41	29%	34	24%	42	30%	35	25%	-1.00	ลดลง
17	ลำพระเพลิง	นครราชสีมา	275	7	268	125	45%	82	30%	75	27%	83	30%	76	28%	-1.00	ลดลง
18	ลำนางรอง	บุรีรัมย์	121	3	118	71	59%	61	50%	58	48%	62	51%	59	49%	-1.00	ลดลง
19	สิรินธร (2)	อุบลราชธานี	1,966	831	1,135	1,164	59%	1,090	55%	259	13%	1,117	57%	286	15%	-27.00	ลดลง
รวมภาคตะวันออกเฉียงเหนือ 11.80%																	
ภาคกลาง (3)																	
20	ป่าสักชลสิทธิ์	ลพบุรี	960	3	957	428	45%	350	36%	347	36%	364	38%	361	38%	-14.00	ลดลง
21	ห้วยเสลา	อุทัยธานี	160	17	143	50	31%	46	29%	29	18%	47	29%	30	19%	-1.00	ลดลง
22	กระเสียว	สุพรรณบุรี	240	40	200	108	45%	54	23%	14	6%	57	24%	17	7%	-3.00	ลดลง
รวมภาคกลาง 1.93%																	
ภาคตะวันออก (2)																	
23	ศรีนครินทร์ (2)	กาญจนบุรี	17,745	10,265	7,480	12,546	71%	12,332	69%	2,067	12%	12,382	70%	2,117	12%	-50.00	ลดลง
24	วชิราลงกรณ (2)	กาญจนบุรี	8,860	3,012	5,848	4,659	53%	4,453	50%	1,441	16%	4,523	51%	1,511	17%	-70.00	ลดลง
รวมภาคตะวันออก 37.73%																	
ภาคตะวันตก (5+4)																	
25	ขุนด่าน	นครนายก	224	4.00	220	81	36%	97	43%	93	42%	99	44%	95	42%	-2.00	ลดลง
26	คลองสิียด	ฉะเชิงเทรา	420	30.00	390	111	26%	115	27%	85	20%	117	28%	87	21%	-2.00	ลดลง
27	บางพระ (3)	ชลบุรี	117	12.00	105	44	38%	32	27%	20	17%	33	28%	21	18%	-1.00	ลดลง
28	หนองปลาไหล (3)ระยะยง		164	13.75	150	112	68%	132	81%	118	72%	137	84%	123	75%	-5.00	ลดลง
29	ประแสร์ (3) ระยะยง		248	20.00	228	198	80%	193	78%	173	70%	197	79%	177	71%	-4.00	ลดลง
30	มาบประชัน (3) ระยะยง		17	0.72	16	6	39%	9	56%	9	52%	10	57%	8.79	53%	-0.15	ลดลง
31	หนองค้อ (3) ระยะยง		21	1.00	20	10	46%	5	24%	4	20%	6	26%	4.51	21%	-0.30	ลดลง
32	คลองทราย (3) ระยะยง		71	3.00	68	22	30%	32	45%	29	41%	34	47%	30.55	43%	-1.40	ลดลง
33	คลองใหญ่ (3) ระยะยง		40	3.00	37	11	28%	26	64%	23	57%	26	64%	22.75	57%	-0.09	ลดลง
รวมภาคตะวันตก 1.87%																	
ภาคใต้ (4)																	
34	แก่งกระจาน	เพชรบุรี	710	67	643	360	51%	267	38%	200	28%	272	38%	205	29%	-5.00	ลดลง
35	ปราณบุรี	ประจวบคีรีขันธ์	391	18	373	195	50%	87	22%	69	18%	89	23%	71	18%	-2.00	ลดลง
36	รัชชประภา (2)	สุราษฎร์ธานี	5,639	1,352	4,287	4,386	78%	4,321	77%	2,969	53%	4,375	78%	3,023	54%	-54.00	ลดลง
37	บางลาง (2)	ยะลา	1,454	260	1,194	1,338	92%	951	65%	691	48%	969	67%	709	49%	-18.00	ลดลง
รวมภาคใต้ 11.62%																	
รวมทั้งประเทศ 100% (37)																	
รวมทั้งประเทศ 70,520 23,510 47,010 40,149 57% 35,498 50% 11,989 17% 35,921 51% 12,411 18% -421.95 ลดลง																	

ที่มาข้อมูล : ตารางสรุปสภาพน้ำในอ่างเก็บน้ำขนาดใหญ่ทั่วประเทศ และตารางสรุปสภาพน้ำในอ่างเก็บน้ำภาคตะวันออกเฉียงเหนือ กรมชลประทาน

หมายเหตุ :

- อ่างเก็บน้ำขนาดใหญ่ หมายถึง อ่างเก็บน้ำที่มีความจุตั้งแต่ 100 ล้าน ลบ.ม. ขึ้นไป
- เป็นอ่างเก็บน้ำอยู่ในความรับผิดชอบของการไฟฟ้าฝ่ายผลิตแห่งประเทศไทย (อ.ฟ.ผ.) นอกนั้นอยู่ในความรับผิดชอบของกรมชลประทาน (อ.ช.)
- เป็นอ่างเก็บน้ำขนาดกลางที่มีความสำคัญต่อการอุตสาหกรรมและการประปา ของลุ่มน้ำชายฝั่งทะเลตะวันออก
- ที่มา : กรมชลประทาน และการไฟฟ้าฝ่ายผลิตแห่งประเทศไทย
- จังหวัดที่มีอ่างเก็บน้ำขนาดใหญ่มีจำนวน 25 จังหวัด ไม่มี 51 จังหวัด รณค. หมายถึง ระดับเก็บกักของอ่าง



ศูนย์เขล



ศูนย์ป้องกันกฤตณี กรมทรัพยากรน้ำ

ลำดับของเขื่อนตามความจุ

- ศรีนครินทร์ 2.ภูผาเหล็ก 3.สิริกิติ์ 4.วชิราลงกรณ 5.รัชชประภา
- อุบลรัตน์ 7.สิรินธร 8.บางลาง 9.ลำปาว 10.ป่าสัก