



# รายงานการเฝ้าระวังติดตามสถานการณ์น้ำ ๒๔ ชั่วโมง

ศูนย์ป้องกันวิกฤติน้ำ กรมทรัพยากรน้ำ กระทรวงทรัพยากรธรรมชาติและสิ่งแวดล้อม  
โทรศัพท์ ๐ ๒๒๕๘ ๖๖๓๑ โทรสาร ๐ ๒๒๕๘ ๖๖๒๙ <http://www.dwr.go.th>

รายงานฉบับที่ ๖๐๒/๒๕๕๙

เวลา ๐๘.๐๐ น.

วันที่ ๒ พฤศจิกายน ๒๕๕๙

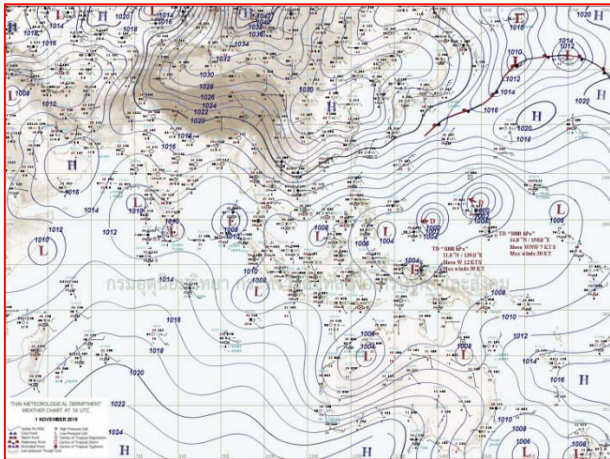
เรื่อง รายงานการเฝ้าระวังติดตามสถานการณ์น้ำ ๒๔ ชั่วโมง

เรียนรมว.ทส. เลขาธิการ รมว.ทส. ปกท.ทส. รอง ปกท.ทส. อทน. รอง อทน. และหน่วยงานที่เกี่ยวข้อง

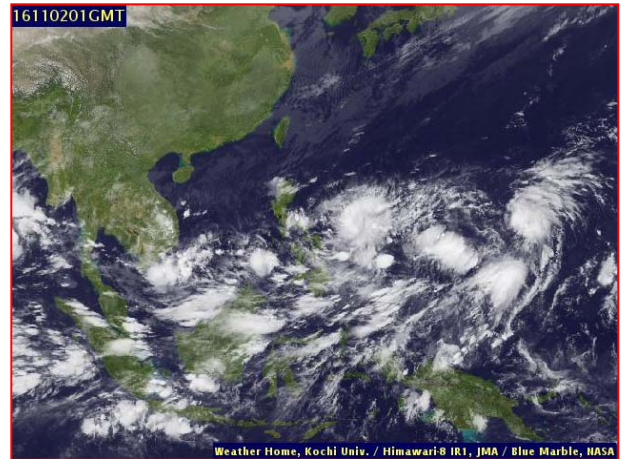
กรมทรัพยากรน้ำขอรายงานการเฝ้าระวังและติดตามสถานการณ์น้ำ ประจำวันที่ ๒ พฤศจิกายน ๒๕๕๙ ดังนี้

## ๑. สภาวะอากาศ ณ เวลา ๐๖.๐๐ น. (ที่มา: กรมอุตุนิยมวิทยา)

พยากรณ์อากาศ ๒๔ ชั่วโมงข้างหน้า ภาคใต้ยังคงมีฝนตกชุก กับมีฝนตกหนักบางแห่ง ขอให้ประชาชนบริเวณดังกล่าวระวังอันตรายจากฝนตกหนักซึ่งอาจทำให้เกิดน้ำท่วมฉับพลันน้ำป่าไหลหลากได้ในระยะนี้ สำหรับภาคเหนือ ภาคตะวันออกเฉียงเหนือ และภาคกลางตอนบนมีฝนน้อยลง กับมีอากาศเย็นในตอนเช้า ส่วนภาคกลางตอนล่าง กรุงเทพมหานคร และปริมณฑลมีฝนลดน้อยลงกว่าเดิม

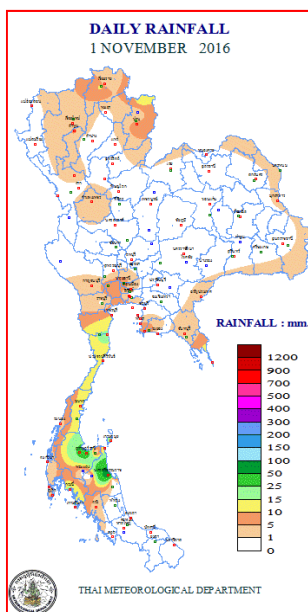


แผนที่อากาศ วันที่ ๒ พ.ย. ๒๕๕๙ เวลา ๐๖.๐๐ น.



ภาพถ่ายจากดาวเทียม วันที่ ๒ พ.ย. ๒๕๕๙ เวลา ๐๘.๐๐ น.

## ๒. ปริมาณฝนสะสม ณ เวลา ๐๗.๐๐ น. (เมื่อวาน) - ๐๗.๐๐ น. (วันนี้) (ที่มา: กรมอุตุนิยมวิทยา)

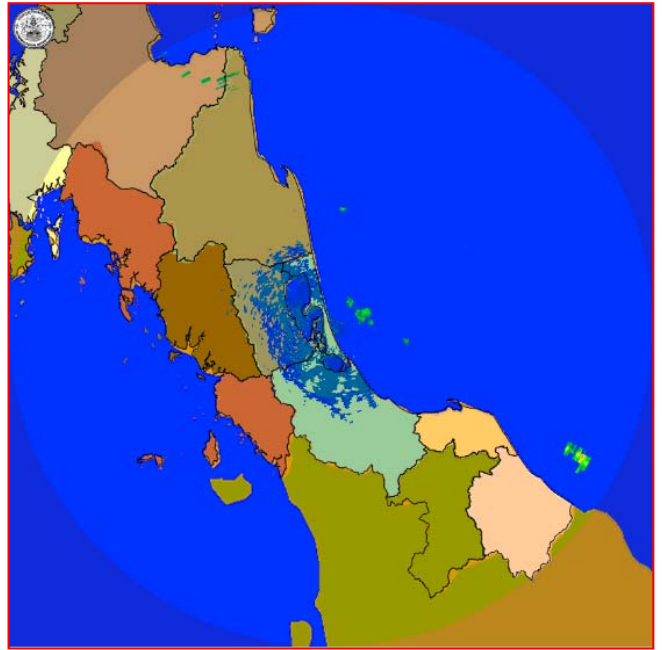


จุดตรวจวัด	ปริมาณฝน (มม.)
จ.นครศรีธรรมราช	๗๘.๓
จ.สุราษฎร์ธานี	๓๘.๘
จ.เชียงใหม่ (ดอยอ่างขาง)	๑๙.๐
จ.กระบี่	๑๗.๖
จ.สุราษฎร์ธานี (เกาะสมุย)	๑๗.๐
จ.ประจวบคีรีขันธ์ (หนองพลับ สกษ.)	๑๕.๕
จ.ชุมพร (สวี สกษ.)	๑๓.๘

๓. เรดาร์ตรวจอากาศ ณ วันที่ ๒ พฤศจิกายน ๒๕๕๙ (ที่มา: กรมอุตุนิยมวิทยา)



สถานีสุวรรณภูมิ เวลา ๐๘.๓๐ น.



สถานีสงขลา เวลา ๐๙.๑๕ น.

จากเรดาร์ตรวจอากาศ จะพบว่ามีกลุ่มเมฆฝนกระจายบริเวณภาคเหนือ ภาคตะวันออกเฉียงเหนือ ภาคตะวันออก ภาคกลาง และภาคใต้

๔. สถานการณ์น้ำในอ่างเก็บน้ำขนาดใหญ่ ณ วันที่ ๑ พฤศจิกายน ๒๕๕๙ (ที่มา: กรมชลประทาน)

สภาพน้ำในอ่างเก็บน้ำขนาดใหญ่ ปริมาณน้ำในอ่างฯ ๔๙,๑๙๑ ล้าน ลบ.ม. คิดเป็นร้อยละ ๗๐ (ปริมาณน้ำใช้การได้ ๒๕,๖๖๔ ล้าน ลบ.ม. คิดเป็นร้อยละ ๕๔) ปริมาณน้ำในอ่างฯ เทียบกับปี ๒๕๕๘ (๔๑,๑๐๒ ล้าน ลบ.ม. คิดเป็นร้อยละ ๕๘) มากกว่าปี ๒๕๕๘ จำนวน ๘,๐๘๙ ล้าน ลบ.ม. ปริมาณน้ำไหลลงอ่างฯ จำนวน ๑๗๘.๕๙ ล้าน ลบ.ม. ปริมาณน้ำระบายจำนวน ๓๖.๖๖ ล้าน ลบ.ม. สามารถรับน้ำได้อีก ๒๑,๕๒๒ ล้าน ลบ.ม.

อ่างเก็บน้ำ	ปริมาณน้ำในอ่าง		ปริมาณน้ำใช้การได้		ปริมาณน้ำไหลลงอ่าง		ปริมาณน้ำระบาย		ปริมาณน้ำรับได้อีก (ล้าน ม. <sup>๓</sup> ) (ความจุที่ รนส.- ปริมาณน้ำปัจจุบัน)
	ปริมาณ (ล้าน ม. <sup>๓</sup> )	% น้ำเก็บกัก	ปริมาณ (ล้าน ม. <sup>๓</sup> )	% น้ำใช้การ	วันนี้ (ล้าน ม. <sup>๓</sup> )	เมื่อวาน (ล้าน ม. <sup>๓</sup> )	วันนี้ (ล้าน ม. <sup>๓</sup> )	เมื่อวาน (ล้าน ม. <sup>๓</sup> )	
๑.ภูมิพล	๖,๘๐๕	๕๑	๓,๐๐๕	๓๑	๒๗.๑๘	๒๑.๘๘	๑.๐๐	๑.๐๐	๖,๖๕๗
๒.สิริกิติ์	๗,๖๕๗	๘๑	๔,๘๐๗	๗๒	๑๑.๗๘	๙.๔๖	๔.๐๒	๔.๐๔	๒,๘๘๓
๓.จุฬารัตน์	๑๕๒	๙๒	๑๑๕	๙๐	๐.๓๔	๐.๕๕	๐.๐๐	๐.๐๐	๕๕
๔.อุบลรัตน์	๒,๑๕๕	๘๙	๑,๕๗๔	๘๕	๙.๙๖	๑๓.๓๐	๕.๐๑	๕.๐๐	๒๗๖
๕.ลำปาว	๑,๑๓๑	๕๗	๑,๐๓๑	๕๕	๓.๕๓	๓.๘๑	๓.๕๗	๓.๘๕	๑,๓๑๙
๖.สิรินธร	๑,๖๕๗	๘๔	๘๒๖	๗๓	๔.๖๓	๓.๔๑	๑.๑๕	๕.๑๔	๓๐๙
๗.ป่าสักชลสิทธิ์	๙๙๑	๑๐๓	๙๘๘	๑๐๓	๘.๘๕	๘.๘๔	๑.๗๗	๑.๗๖	-๓๑
๘.ศรีนครินทร์	๑๓,๔๒๘	๗๖	๓,๑๖๑	๔๒	๓๔.๖๔	๔๑.๙๖	๑.๙๘	๑.๙๗	๕,๔๒๒
๙.วชิราลงกรณ	๕,๗๒๓	๖๕	๒,๗๑๑	๔๖	๑๑.๘๙	๑๑.๘๗	๒.๐๖	๒.๐๕	๕,๒๗๗
๑๐.ขุนด่านปราการชล	๒๑๙	๙๘	๒๑๔	๙๘	๑.๒๒	๑.๕๔	๐.๕๔	๐.๒๙	๗
๑๑.รัชชประภา	๔,๘๖๘	๘๖	๓,๕๑๖	๘๒	๑๘.๗๔	๘.๗๓	๐.๐๐	๐.๐๐	๑,๓๕๒
๑๒.บางบาล	๓๗๕	๒๖	๙๙	๘	๓.๒๗	๖.๑๘	๑.๔๙	๑.๔๘	๑,๒๙๙

**๕. สถานการณ์น้ำในประเทศ ณ วันที่ ๒๙ ตุลาคม - ๒ พฤศจิกายน ๒๕๕๙ (ที่มา: กรมชลประทาน)**

สถานี	แม่น้ำ	อำเภอ	จังหวัด	ระดับ ตลิ่ง (ม. รทก.)	ระดับน้ำ (ม.รทก.)					แนวโน้ม
					เสาร์	อาทิตย์	จันทร์	อังคาร	พุธ	
					๒๙ ต.ค.	๓๐ ต.ค.	๓๑ ต.ค.	๑ พ.ย.	๒ พ.ย.	
P.๑	ปิง	เมือง	เชียงใหม่	๓.๗๐	๑.๓๙	๑.๖๒	๑.๕๕	๑.๔๑	๑.๔๓	เพิ่มขึ้น
W.๑C	วัง	เมือง	ลำปาง	๕.๒๐	๐.๑๗	๐.๒๒	๐.๑๙	๐.๑๑	๐.๐๑	ลดลง
Y.๔	ยม	เมือง	สุโขทัย	๗.๔๕	๔.๐๕	๓.๙๗	๓.๙๗	๓.๕๖	๓.๒๖	ลดลง
N.๗A	น่าน	เมือง	พิจิตร	๑๐.๗๘	๔.๓๕	๔.๔๖	๔.๔๖	๔.๗๕	๔.๕๗	ลดลง
C.๑๓	เจ้าพระยา	สรรพยา	ชัยนาท	๑๖.๓๔	๑๖.๗๐	๑๖.๗๕	๑๖.๗๕	๑๖.๗๕	๑๖.๗๕	ทรงตัว
M.๖A	มูล	สตึก	บุรีรัมย์	๕.๔๐	๖.๓๘	๖.๓๕	๖.๓๐	๖.๒๖	๖.๒๒	ล้นตลิ่ง
M.๗	มูล	เมือง	อุบลราชธานี	๗.๐๐	๖.๑๓	๖.๐๙	๖.๐๓	๕.๙๕	๕.๘๖	ลดลง
M.๑๙๑	ลำตะคอง	เมือง	นครราชสีมา	๓.๐๐	๑.๑๐	๑.๑๗	๑.๒๑	๑.๒๐	๑.๒๐	ทรงตัว
M.๑๕๙	ลำชี	จอมพระ	สุรินทร์	๑๑.๓๐	๕.๑๕	๕.๒๒	๕.๑๕	๕.๐๑	๔.๙๕	ลดลง
M.๙๕	ลำเสียวใหญ่	สุวรรณภูมิ	ร้อยเอ็ด	๓.๒๐	๓.๐๖	๓.๐๒	๓.๐๐	๒.๙๕	๒.๙๐	ลดลง
X.๖๔	คลองท่ามะ	ท่ามะ	ชุมพร	๑๗.๑๓	๘.๖๘	๘.๒๑	๘.๔๑	๑๐.๕๖	๑๓.๗๐	เพิ่มขึ้น
X.๑๔๙	คลองกลาย	นบพิตำ	นครศรีธรรมราช	๓๓.๙๖	๒๙.๐๕	๒๙.๒๕	๒๙.๕๐	๒๙.๖๕	๒๙.๓๒	ลดลง
X.๒๗๔	แม่น้ำโก-ลก	แว้ง	นราธิวาส	๒๒.๔๐	๑๘.๙๕	๑๘.๙๖	๑๙.๗๖	๑๘.๙๐	๑๘.๘๖	ลดลง
X.๓๗A	แม่น้ำตาปี	พระแสง	สุราษฎร์ธานี	๑๐.๗๖	๙.๘๙	๙.๖๗	๙.๔๙	๙.๔๖	๙.๖๔	เพิ่มขึ้น

\*\*\* ยังไม่ได้รับรายงาน

**๖. สถานการณ์น้ำในพื้นที่ลุ่มน้ำโขง ณ วันที่ ๓๑ ตุลาคม ๒๕๕๙ (ที่มา:MRC: Mekong River Commission )**

สถานี	ระดับตลิ่ง(เมตร)	ระดับน้ำ (เมตร)	ต่ำกว่าระดับตลิ่ง (เมตร)	แนวโน้ม
อ.เชียงแสน จ.เชียงราย	๑๒.๘๐	๒.๙๖	๙.๘๔	ลดลง
อ.เชียงคาน จ.เลย	๑๖.๐๐	๗.๐๖	๘.๙๔	ลดลง
อ.เมือง จ.หนองคาย	๑๒.๒๐	๔.๓๘	๗.๘๒	ลดลง
อ.เมือง จ.นครพนม	๑๒.๕๐	๓.๗๒	๘.๗๘	ลดลง
อ.เมือง จ.มุกดาหาร	๑๒.๐๐	๓.๘๐	๘.๒๐	เพิ่มขึ้น
อ.โขงเจียม จ.อุบลราชธานี	๑๔.๕๐	๕.๐๕	๙.๔๕	ลดลง

**๖. สถานการณ์เตือนภัย Early Warning ณ วันที่ ๒ พฤศจิกายน ๒๕๕๙ (ที่มา: สำนักวิจัย พัฒนาและอุทกวิทยา กรมทรัพยากรน้ำ) [เวลา ๑๕.๐๐ น.(เมื่อวาน) - ๐๘.๐๐ น.(วันนี้)]**

การแจ้งเตือน	สถานี	การแจ้งเตือน
<b>เตือนสีแดง (อพยพ)</b>		
<b>เตือนสีเหลือง (เตือนภัย)</b>	บ้านเทพนิมิตร ต.ตะกุกเหนือ อ.วิภาวดี จ.สุราษฎร์ธานี บ้านสวนใหญ่พัฒนา ต.ป่าเต็ง อ.แก่งกระจาน จ.เพชรบุรี บ้านบางเกาะ ต.ตะกุกเหนือ อ.วิภาวดี จ.สุราษฎร์ธานี บ้านแม่โหมงเข้า ต.วารี อ.แม่สรวย จ.เชียงราย	ปริมาณฝนสะสม ๑๒ ชั่วโมง ๑๓๙.๕ มิลลิเมตร ระดับน้ำ ๓.๐๖ เมตร ระดับวิกฤต ๔.๕๐ เมตร ปริมาณฝนสะสม ๑๒ ชั่วโมง ๑๔๑.๐ มิลลิเมตร ปริมาณฝนสะสม ๑๒ ชั่วโมง ๑๒๖.๐ มิลลิเมตร
<b>เตือนสีเขียว (เฝ้าระวัง)</b>		

\*ได้รับข้อมูลจากทาง Social Media โดยโปรแกรม Line ศูนย์อุทกภัย ทน.

**๗. สถานการณ์ธรณีพิบัติ ณ วันที่ ๑ พฤศจิกายน ๒๕๕๙ (ที่มา : กรมทรัพยากรธรณี)**

พื้นที่เฝ้าระวังดินถล่ม ๑๐ พื้นที่

- จ.กระบี่ อ.เขาพนม (ต.หน้าเขา ต.เขาพนม) อ.เมือง (ต.กระปี่น้อย)
- จ.ภูเก็ต อ.กระทุ้ง (ต.ป่าตอง) อ.เมือง (ต.กะรน)
- จ.สุราษฎร์ธานี อ.เกาะสมุย (ต.มะเร็ต)

- จ.นครศรีธรรมราช อ.ลานสกา (ต.กำโลน)
- จ.พัทลุง อ.ศรีนครินทร์ (ต.ลำสินธุ์) อ.งหรา (ต.คลองเฉลิม)

#### ๘. เหตุการณ์วิกฤตน้ำปัจจุบัน ณ วันที่ ๒ พฤศจิกายน ๒๕๕๙ [เวลา ๑๕.๐๐ น.(เมื่อวาน) - ๐๘.๐๐ น.(วันนี้)]

**จ.เพชรบุรี** - เมื่อเวลา ๒๐.๓๐ น.วันนี้ (๑ พ.ย.) สถานการณ์น้ำท่วมเมืองเพชรบุรียังคงไม่คลี่คลาย แต่กลับเพิ่มทวีมากขึ้น โดยขณะนี้น้ำได้ไหลเข้าท่วมถนนเพชรเกษมฝั่งขาช่องใต้แล้ว ตั้งแต่บริเวณจุดทางลอดใต้สะพานโรงพยาบาลเพชรรัช ไปจนถึงทางลอดทางหลวง-บ้านลาด ทำให้การสัญจรเป็นไปค่อนข้างลำบาก โดยเฉพาะจุดริมไหล่ทางรถเล็กไม่สามารถเดินทางได้ เนื่องจากน้ำท่วมสูงเกินระดับครึ่งคันรถยนต์เก๋ง และรถยนต์กระบะ ซึ่งตลอดเส้นทางได้มีเจ้าหน้าที่ตำรวจจราจร สภ.เมืองเพชรบุรี คอยให้สัญญาณจราจรตลอด

ขณะที่ในคืนนี้มีรายงานข่าวว่า เขื่อนเพชรได้เตรียมปล่อยน้ำ ๓๐๐ ลบ.ม./วินาที เนื่องจากปริมาณน้ำจากห้วยแม่ประจันต์ อ.หนองหญ้าปล้อง และลุ่มน้ำสาขาบริเวณเขื่อนเพชร ยังมีปริมาณมาก ทางเขื่อนจึงจำเป็นต้องระบายลงแม่น้ำเพชรบุรีเป็นการด่วน ซึ่งจะส่งผลให้พื้นที่ท้ายเขื่อนเพชร ตั้งแต่ อ.ท่ายาง อ.บ้านลาด อ.เมืองเพชรบุรี และ อ.บ้านแหลม ได้รับผลกระทบจากน้ำล้นตลิ่งเข้าท่วมบ้านเรือน อย่างไรก็ตาม ขณะนี้ทางกรมชลประทานได้ติดตั้งเครื่องผลักดันน้ำที่ ต.บางครก อ.บ้านแหลม เพื่อให้ น้ำไหลลงทะเลเร็วขึ้นแล้ว

ขณะเดียวกัน บริเวณพื้นที่หมู่ ๑ ต.บางครก อ.บ้านแหลม คันกั้นตลิ่งได้พังทำให้น้ำจำนวนมากไหลบ่าท่วมบ้านเรือนประชาชน และไหลลงสู่ทุ่งนา โดยมีชาวบ้าน และกำลังพลจากมณฑลทหารบกที่ ๑๕ ช่วยกันทำผนัง และวางกระสอบทรายเพื่อกัน และซ่อมแซมแนวตลิ่งที่พังลง และค่อนข้างยากลำบากเนื่องจากคันกั้นพังเป็นแนวยาว และมีน้ำไหลเชี่ยว

**จ.ชุมพร** - เมื่อเวลา ๑๕.๐๐ น.วันนี้ (๑ พ.ย.) จากกรณีมีฝนตกหนักติดต่อกันใน จ.ชุมพร ทำให้มีปริมาณน้ำฝนไหลหลากท่วมขังในหลายพื้นที่ โดยเฉพาะ อ.เมือง อ.สวี อ.ท่าแซะ และ อ.ปะทิว ส่วนใหญ่น้ำฝนไหลหลากมาจากเทือกเขากระบุรี และเทือกเขาตะนาวศรี แนวชายแดนไทย-พม่า ไหลเอ่อท่วมขังบ้านเรือน พื้นที่การเกษตรในลุ่มตลิ่งแม่น้ำลำคลอง และไหลข้ามถนนทั้งสายหลักสายรองหลายแห่ง

#### ๙. สถานการณ์อุทกภัย ณ วันที่ ๒ พฤศจิกายน ๒๕๕๙ (ที่มา : กรมป้องกันและบรรเทาสาธารณภัย)

จังหวัดที่ยังคงประกาศเขตการให้ความช่วยเหลือผู้ประสบภัยพิบัติกรณีฉุกเฉิน (อุทกภัย) จำนวน ๒๔ จังหวัด ๑๒๔ อำเภอ ๗๔๓ ตำบล ๓,๙๐๖ หมู่บ้าน (จ.พะเยา อุทัยธานี ชัยนาท กำแพงเพชร นครสวรรค์ พิจิตร สุโขทัย พิษณุโลก สิงห์บุรี ลพบุรี เพชรบุรี และ จ.ร้อยเอ็ด) จังหวัดที่ยุติประกาศฯ แล้ว ๒๖ จังหวัด ๑๖๔ อำเภอ ๗๐๙ ตำบล ๓,๗๓๑ หมู่บ้าน

ปัจจุบันยังคงมีสถานการณ์น้ำไหลหลาก น้ำเอ่อล้นตลิ่ง และดินสไลด์รวม ๗ จังหวัด (จ.นครสวรรค์ อ่างทอง พระนครศรีอยุธยา พิจิตร เพชรบุรี กาญจนบุรี และ จ.ประจวบคีรีขันธ์) ๒๑ อำเภอ ๑๒๘ ตำบล ๖๑๘ หมู่บ้าน

#### ๑๐. การคาดหมายลักษณะอากาศ ๗ วันข้างหน้า (ระหว่างวันที่ ๑ พฤศจิกายน - ๗ พฤศจิกายน ๒๕๕๙)

ในช่วงวันที่ ๑ - ๔ พ.ย. บริเวณภาคเหนือ ภาคตะวันออกเฉียงเหนือ ภาคกลาง และภาคตะวันออก ของประเทศไทย มีฝนลดลงกับมีอากาศเย็นในตอนเช้าโดยอุณหภูมิลดลง ๒-๔ องศา สำหรับบริเวณภาคใต้ยังคงมีฝนตกต่อเนื่องตลอดช่วง และมีฝนตกหนักบางแห่ง โดยเฉพาะในช่วงวันที่ ๕-๗ พ.ย. บริเวณภาคกลางตอนล่าง ภาคตะวันออกเฉียงเหนือจะมีฝนเพิ่มขึ้น ส่วนภาคใต้ฝั่งตะวันออกยังมีฝนตกต่อเนื่อง โดยมีฝนตกหนักถึงหนักมากบางแห่ง

**ข้อควรระวัง** ในช่วงวันที่ ๑ - ๔ พ.ย. ขอให้ประชาชนบริเวณภาคเหนือ ภาคตะวันออกเฉียงเหนือ ภาคกลาง และภาคตะวันออก ดูแลรักษาสุขภาพ เนื่องจากสภาพอากาศที่เปลี่ยนแปลงในระยะนี้ไว้ด้วย สำหรับประชาชนบริเวณภาคตะวันออก และภาคใต้ฝั่งตะวันออกระวังอันตรายจากฝนตกหนักและฝนที่ตกสะสมไว้ด้วย ตลอดช่วง ส่วนชาวเรือบริเวณทะเลอันดามัน และอ่าวไทยตอนบน ควรเดินเรือด้วยความระมัดระวังในขณะที่มีพายุฝนฟ้าคะนอง

จึงเรียนมาเพื่อโปรดทราบ

นายวรศาสน์ อภัยพงษ์  
อธิบดีกรมทรัพยากรน้ำ