

รายงานสถานการณ์น้ำลุ่มน้ำเจ้าพระยา

วันที่ 2 พฤศจิกายน 2559

1) สภาพภูมิอากาศ

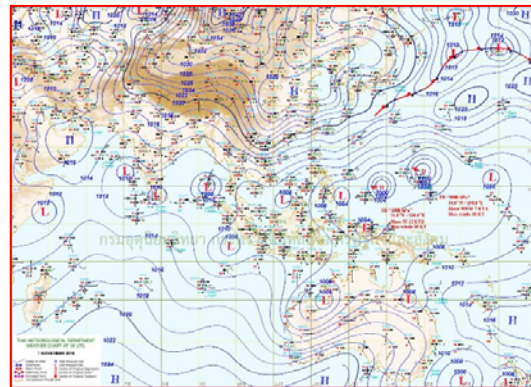
ลักษณะอากาศทั่วไป (ที่มา: กรมอุตุนิยมวิทยา)

พยากรณ์อากาศ 24 ชั่วโมงข้างหน้า ภาคใต้ยังคงมีฝนตกชุก กับมีฝนตกหนักบางแห่ง ขอให้ประชาชนบริเวณดังกล่าวระวังอันตรายจากฝนตกหนักซึ่งอาจทำให้เกิดน้ำท่วมฉับพลัน น้ำป่าไหลหลากได้ในระยะนี้ สำหรับภาคเหนือ ภาคตะวันออกเฉียงเหนือ และภาคกลางตอนบนมีฝนน้อยลง กับมีอากาศเย็นในตอนเช้า ส่วนภาคกลางตอนล่าง กรุงเทพมหานคร และปริมณฑลมีฝนลดน้อยลงกว่าเดิม

สภาพอากาศภาคกลาง มีเมฆเป็นส่วนมาก กับมีฝนฟ้าคะนอง ร้อยละ 20 ของพื้นที่ ส่วนมากบริเวณจังหวัดราชบุรี กาญจนบุรี สุพรรณบุรี นครปฐม และสมุทรสงคราม อุณหภูมิตั้งแต่ 22-33 องศาเซลเซียส ลมตะวันออกเฉียงเหนือ ความเร็ว 15-30 กม./ชม. ในช่วงวันที่ 1-2 พ.ย. และในช่วงวันที่ 5-6 พ.ย. มีฝนฟ้าคะนอง ร้อยละ 20-40 ของพื้นที่ ทางตอนล่างของภาค อุณหภูมิตั้งแต่ 22-34 องศาเซลเซียส ส่วนในช่วงวันที่ 3-4 พ.ย. อากาศเย็นในตอนเช้า กับมีฝนเล็กน้อยบางแห่ง ทางตอนล่างของภาค และอุณหภูมิลดลง 1-3 องศา อุณหภูมิ 21-35 องศาเซลเซียส ลมตะวันออกเฉียงเหนือ ความเร็ว 15-30 กม./ชม.



แผนที่อากาศ วันที่ 2 พ.ย. 2559 เวลา 07.00 น.



ภาพถ่ายจากดาวเทียม วันที่ 2 พ.ย. 2559

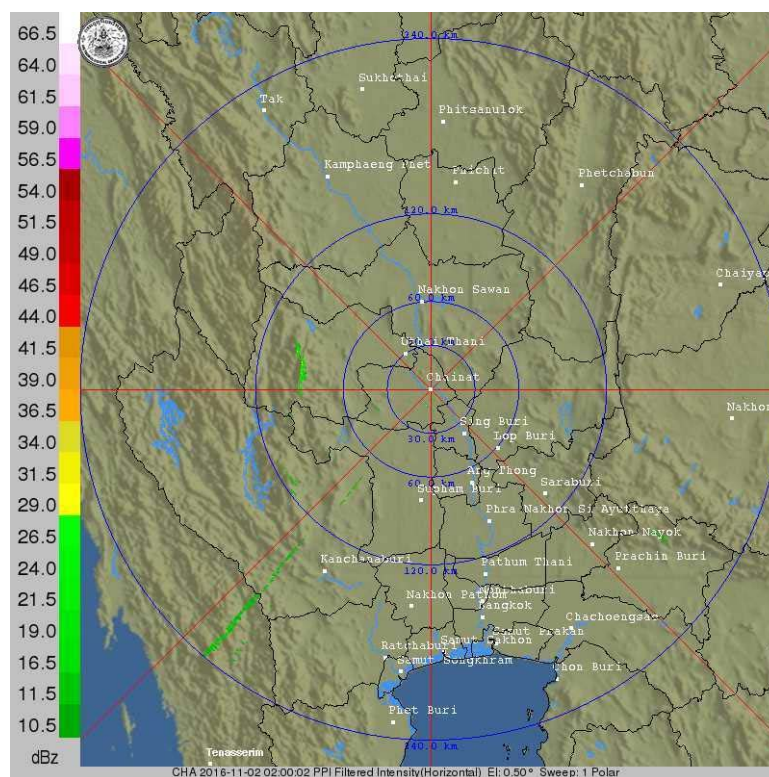
2) สถานการณ์ฝน

จากข้อมูลสถานการณ์ฝนในพื้นที่ลุ่มน้ำเจ้าพระยาของวันที่ 1 พฤศจิกายน 2559 จากกรมทรัพยากรน้ำ กรมอุตุนิยมวิทยา กรมชลประทาน และสถาบันสารสนเทศทรัพยากรน้ำและการเกษตร (องค์การมหาชน) พบว่ามีฝนตกเล็กน้อยในพื้นที่ จังหวัดนครสวรรค์ นนทบุรี พระนครศรีอยุธยา ชัยนาท ปทุมธานี สมุทรปราการ และกรุงเทพฯ

ข้อมูลสถานการณ์ฝนในพื้นที่ลุ่มน้ำเจ้าพระยา ณ วันที่ 2 พฤศจิกายน 2559 เวลา 07.00 น.

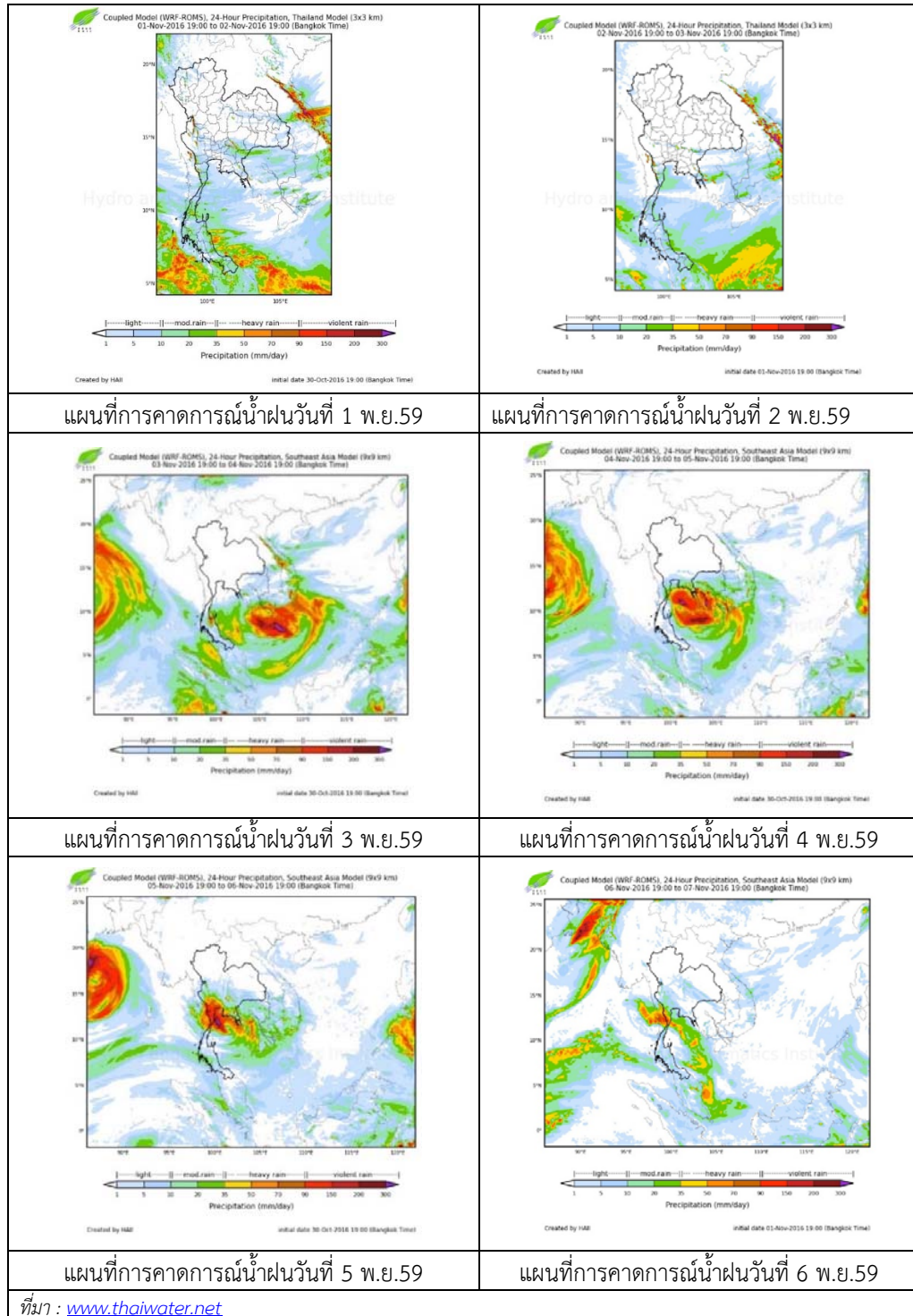
ลำดับ	สถานี	2 พ.ย. 2559
1	อ.แม่वंก จ.นครสวรรค์	“ฝ”
2	อ.ปากน้ำ จ.สมุทรปราการ	12.8
3	อ.สรรพยา จ.ชัยนาท	2.4
4	อ.ท่าเรือ จ.พระนครศรีอยุธยา	3.2
5	อ.ไทรน้อย จ.นนทบุรี	4.5
6	อ.คลองหลวง จ.ปทุมธานี	8.3
7	ร.วัดบางบอน	4.1
8	สนามบินดอนเมือง กทม.	2.4

หมายเหตุ “ฝ” คือ ฝนวัดปริมาณไม่ได้ (ต่ำกว่า 0.1 มิลลิเมตร)



ภาพเรดาร์ตรวจอากาศ “ชัยนาท” ณ วันที่ 2 พฤศจิกายน 2559 (ที่มา : กรมอุตุนิยมวิทยา)

สถานการณ์น้ำฝน



3) ข้อมูลปริมาณน้ำในลำน้ำ

ลุ่มน้ำเจ้าพระยา ปัจจุบันสถานการณ์น้ำในลำน้ำโดยทั่วไปยังคงอยู่ในภาวะปกติ แต่จะมีน้ำล้นตลิ่งในบางพื้นที่ จังหวัดพระนครศรีอยุธยา ชัยนาท ปทุมธานี อ่างทอง นครสวรรค์ และสิงห์บุรีทั้งนี้ระดับน้ำส่วนใหญ่มีแนวโน้มลดลง

สถานการณ์น้ำท่า (30 ต.ค. – 2 พ.ย. 2559 ที่มา: กรมชลประทาน)

สถานี	แม่น้ำ	อำเภอ	จังหวัด	ระดับตลิ่ง	อาทิตย์	จันทร์	อังคาร	พุธ
				ปริมาณน้ำ(ลบ.ม./วิ.)	30 ต.ค.	31 ต.ค.	1 พ.ย.	2 พ.ย.
C.2	เจ้าพระยา	เมือง	นครสวรรค์	26.20	22.57	22.44	22.42	22.39
				3,590	1,578	1,526	1,518	1,506
C.13	เขื่อนเจ้าพระยา	สรรพยา	ชัยนาท	15.77	16.75	16.75	16.75	16.75
				2,840	1,167	1,194	1,178	1,163
C.3	เจ้าพระยา	เมือง	สิงห์บุรี	11.70	9.24	9.38	9.32	9.22
				2,340	1,097	1,139	1,121	1,091
C.35	เจ้าพระยา	พระนครศรีอยุธยา	พระนครศรีอยุธยา	4.58	3.16	3.26	3.25	3.24
				1,155	785	810	808	805
C.36	คลองบางหลวง	บางบาล	พระนครศรีอยุธยา	4.00	4.04	4.13	4.13	4.09
				404	409	421	421	416
C.37	คลองบางบาน	บางบาล	พระนครศรีอยุธยา	3.80	3.25	3.34	3.34	3.33
				134	111	115	115	114

ข้อมูลระดับน้ำจากระบบตรวจวัดสภาพทางไกลอัตโนมัติลุ่มน้ำเจ้าพระยา กรมทรัพยากรน้ำประจำวันที่ 1 พฤศจิกายน 2559 เวลา 06.00 น. ระดับน้ำที่สถานีโทรมาตรส่วนใหญ่มีลดลง

ข้อมูลระดับน้ำ 31 ต.ค. – 2 พ.ย. 2559 ที่มา: กรมทรัพยากรน้ำ)

สถานี	ตำบล	อำเภอ	จังหวัด	ระดับตลิ่ง (ต่ำสุด)	จันทร์	อังคาร	พุธ	แนวโน้ม
					31 ต.ค.	1 พ.ย.	2 พ.ย.	(เพิ่ม/ลด)
วัดทรงเสวย	หนองน้อย	วัดสิงห์	ชัยนาท	16.45	7.08	7.01	6.84	ลดลง
วัดโคกจันทร์	โพนางดำ	สรรพยา	ชัยนาท	14.93	11.87	11.83	11.74	ลดลง
สะพานปรีดี-ธำรง	หัวรอ	พระนครศรีอยุธยา	พระนครศรีอยุธยา	4.02	0.93	0.93	0.86	ทรงตัว
อ่างทอง	บางแก้ว	เมือง	อ่างทอง	8.46	5.74	5.71	5.62	ลดลง
สะพานพุทธยอดฟ้า	วัดกัลยาณ์	ธนบุรี	กทม.	2.90	0.29	1.03	1.20	เพิ่มขึ้น

สถานีสะพานพระพุทธยอดฟ้า ต.วัดกัลยาณ์ อ.ธนบุรี
จ.กรุงเทพฯ (ลุ่มน้ำเจ้าพระยา)



สถานีสะพานปรีดี-อึ้งรัง ต.หัวรอ อ.พระนครศรีอยุธยา
จ.พระนครศรีอยุธยา (ลุ่มน้ำเจ้าพระยา)



สถานีโคกจันทร์ - ต.โพธิ์นางคำ อ.สรรพยา
จ.ชัยนาท (ลุ่มน้ำเจ้าพระยา)



สถานีอ่างทอง ต.บางแก้ว อ.เมือง
จ.อ่างทอง (ลุ่มน้ำเจ้าพระยา)



ปริมาณน้ำในลำน้ำของคลองต่างๆ ในพื้นที่ลุ่มน้ำเจ้าพระยา

4) พื้นที่ประสบภัย

พื้นที่ประสบอุทกภัยในพื้นที่ลุ่มน้ำเจ้าพระตามประกาศของกรมป้องกันและบรรเทาสาธารณภัย วันที่ 2 พฤศจิกายน 2559 มีจำนวนทั้งสิ้น 3 จังหวัด 12 อำเภอ ได้แก่ จังหวัดนครสวรรค์ 5 อำเภอ จังหวัดอ่างทอง 1 อำเภอ จังหวัดพระนครศรีอยุธยา 6 อำเภอ มีประชาชนได้รับผลกระทบ 51,711ครัวเรือน พื้นที่การเกษตรเสียหาย 273,258 ไร่