

สรุปสถานการณ์น้ำของประเทศ วันที่ ๒๔ พฤษภาคม ๒๕๕๙

๑. ฝน การคาดหมายปริมาณฝน (มิลลิเมตร) เดือน พฤษภาคม มิถุนายน และกรกฎาคม ๒๕๕๙ เปรียบเทียบกับค่าปกติ [ค่าปกติ = ค่าเฉลี่ยฝนในคาบ ๓๐ ปี (๒๕๒๔ - ๒๕๕๓)] มีรายละเอียดตามตาราง

ภาค/เดือน (ปริมาณฝนคาดการณ์)	พฤษภาคม ๒๕๕๙		มิถุนายน ๒๕๕๙		กรกฎาคม ๒๕๕๙	
	ค่าประมาณ (มม.)	ความหมาย	ค่าประมาณ (มม.)	ความหมาย	ค่าประมาณ (มม.)	ความหมาย
เหนือ	๑๕๐ - ๑๘๐ มม.	ต่ำกว่าค่าปกติเล็กน้อย	๑๓๐ - ๑๗๐ มม.	ใกล้เคียงค่าปกติ	๑๖๐ - ๒๐๐ มม.	ใกล้เคียงค่าปกติ
ตะวันออกเฉียงเหนือ	๑๕๐ - ๑๙๐ มม.	ต่ำกว่าค่าปกติเล็กน้อย	๑๘๐ - ๒๒๐ มม.	ใกล้เคียงค่าปกติ	๑๙๐ - ๒๓๐ มม.	ใกล้เคียงค่าปกติ
กลาง	๑๕๐ - ๑๘๐ มม.	ต่ำกว่าค่าปกติเล็กน้อย	๑๓๐ - ๑๗๐ มม.	ใกล้เคียงค่าปกติ	๑๕๐ - ๑๘๐ มม.	ใกล้เคียงค่าปกติ
ตะวันออกรวมชายฝั่ง	๑๙๐ - ๒๓๐ มม.	ต่ำกว่าค่าปกติเล็กน้อย	๒๕๐ - ๒๙๐ มม.	ใกล้เคียงค่าปกติ	๒๕๐ - ๓๐๐ มม.	ใกล้เคียงค่าปกติ
ภาคใต้ฝั่งตะวันออก	๑๑๐ - ๑๕๐ มม.	ต่ำกว่าค่าปกติเล็กน้อย	๙๐ - ๑๓๐ มม.	ใกล้เคียงค่าปกติ	๑๐๐ - ๑๕๐ มม.	ใกล้เคียงค่าปกติ
ภาคใต้ฝั่งตะวันตก	๒๕๐ - ๓๐๐ มม.	ต่ำกว่าค่าปกติเล็กน้อย	๒๗๐ - ๓๑๒ มม.	ใกล้เคียงค่าปกติ	๓๐๐ - ๔๐๐ มม.	ใกล้เคียงค่าปกติ
กรุงเทพฯ และปริมณฑล	๒๐๐ - ๒๕๐ มม.	ต่ำกว่าค่าปกติเล็กน้อย	๑๓๐ - ๑๗๐ มม.	ใกล้เคียงค่าปกติ	๑๖๐ - ๒๐๐ มม.	ใกล้เคียงค่าปกติ

ที่มาข้อมูล : กรมอุตุนิยมวิทยา พยากรณ์อากาศ ๓ เดือน (http://www.tmd.go.th/month_forecast.php)

ปริมาณฝน วันที่ ๒๒ พฤษภาคม ๒๕๕๙	หน่วย	เหนือ	กลาง	ตะวันออกเฉียงเหนือ	ตะวันออก	ใต้	ทั้งประเทศ
ฝนสูงสุด ๒๔ ชม. สถานีอุตุนิยมวิทยา	มม.	๒๖.๔ หล่มสัก เพชรบูรณ์	๓๐.๕ ทองพูนภูมิ กาญจนบุรี	๓๒.๘ อุบลราชธานี สกษ.	๖๐.๐ จันทบุรี	๖๒.๔ ระนอง	๖๒.๔ ระนอง
ฝนสะสมปี ๕๘	มม.	๒๒๔.๑	๒๓๓.๒	๑๙๙.๘	๒๕๔.๔	๒๖๙.๔	๒๓๑.๗
		-๗๐.๓	-๑๑๔.๒	-๑๐.๖	-๕๐.๘	-๓๓.๑	-๔๘.๑
ฝนสะสมปี ๕๙	มม.	๑๕๓.๘	๑๑๙.๐	๑๘๙.๒	๒๐๓.๖	๒๓๖.๓	๑๘๓.๖
		-๔๖%	-๙๖%	-๕.๖%	-๒๕%	-๑๔%	-๒๖%
ฝนสะสม ๓๐ ปี	มม.	๒๔๐.๖	๒๕๖.๗	๒๘๗.๑	๓๖๕.๗	๔๗๑.๙	๓๑๒.๖

ที่มาข้อมูล : กรมอุตุนิยมวิทยา สรุปลักษณะอากาศรายวัน (<http://www.tmd.go.th/climate/climate.php>)

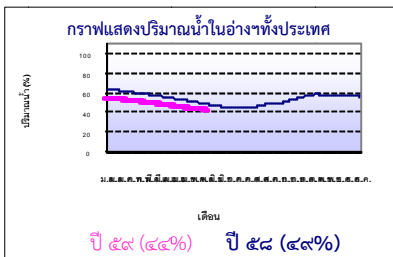
ปริมาณฝนสูงสุด ๒๔ ชม.เพิ่มเติม กรมอุตุนิยมวิทยาได้รายงานเพิ่มเติมโดยการบันทึกของเจ้าหน้าที่เป็นรายวัน ณ เวลา ๐๗.๐๐ น.ของวันนี้ ปริมาณฝนสูงสุดวันนี้เท่ากับ ๗๘.๐ มม. ที่ นิคมสร้างตนเองลำไผ่ใหญ่ อ.เดชอุดม จ.อุบลราชธานี

๒. น้ำในอ่างเก็บน้ำขนาดใหญ่



ปริมาณน้ำในอ่าง	หน่วย	เหนือ	กลาง	ต.เฉียงเหนือ	ตะวันออก	ตะวันตก	ใต้	ทั้งประเทศ
น้ำในอ่างปี ๕๘	ล้าน(ลบ.ม) %	๙,๒๗๕ ๓๘%	๒๙๑ ๒๑%	๒,๙๒๒ ๓๕%	๓๘๖ ๓๓%	๑๖,๐๙๗ ๖๑%	๕,๖๓๙ ๖๙%	๓๔,๖๕๕ ๔๙%
น้ำในอ่างปี ๕๙	ล้าน(ลบ.ม) %	๘,๐๐๐ ๓๒%	๓๒๕ ๒๔%	๒,๒๔๗ ๒๗%	๓๖๖ ๓๑%	๑๕,๔๑๖ ๕๘%	๔,๙๓๑ ๖๐%	๓๓,๓๓๒ ๔๕%
		-๖%	+๓%	-๘%	-๒%	-๓%	-๙%	-๕%
น้ำในอ่างปี ๕๙	ล้าน(ลบ.ม) %	๑๓,๔๐๒ ๕๗%	๔๘๑ ๓๕%	๓,๓๐๓ ๔๓%	๕๓๓ ๔๕%	๑๙,๐๕๑ ๗๒%	๖,๒๕๑ ๗๗%	๔๓,๐๖๐ ๖๓%
		-๒๕%	-๑๑%	-๑๖%	-๑๘%	-๑๔%	-๑๗%	-๑๙%

ที่มาข้อมูล : กรมชลประทาน ตารางสรุปข้อมูลอ่างขนาดใหญ่ทั้งหมด (http://water.rid.go.th/flood/flood/res_table.htm)



หมายเหตุ ๑. อ่างที่มีปริมาณน้ำต่ำกว่า ๕๐% ของความจุมี ๓๐ อ่าง คือ ๑.แม่กวาง (๙%) ๒.กิวคองหมา (๙%) ๓.ห้วยหลวง (๑๐%) ๔.แม่จืด (๑๑%) ๕.ปราณบุรี (๑๔%) ๖.ลำปาว (๑๖%) ๗.กัวลิม (๑๗%) ๘.บางพระ (๑๗%) ๙.คลองสิียด (๑๗%) ๑๐.ลำแจะ (๑๙%) ๑๑.ลำพระเพลิง (๒๐%) ๑๒.อุบลรัตน์ (๒๑%) ๑๓.น้ำพอง (๒๒%) ๑๔.ลำตะคอง (๒๓%) ๑๕.ป่าสัก (๒๓%) ๑๖.มูลดิน (๒๓%) ๑๗.กระเสียว (๒๔%) ๑๘.แควน้อย (๒๖%) ๑๙.ขุนด่าน (๒๖%) ๒๐.ทับเสลา (๒๗%) ๒๑.น้ำอูน (๒๘%) ๒๒.แก่งกระจาน (๒๙%) ๒๓.ภูมิพล (๓๐%) ๒๔.จุฬารัตน์ (๓๓%) ๒๕.สิริกิติ์ (๓๘%) ๒๖.วชิราลงกรณ (๔๒%) ๒๗.หนองปลาไหล (๔๖%) ๒๘.สิรินธร (๔๗%) ๒๙.บางบาล (๔๗%) และ ๓๐.ลำน้ำจืด (๔๗%)

๒. อ่างที่มีปริมาณน้ำเก็บกักตั้งแต่ ๘๐% ของความจุ - ไม่มี -

๓. สรุปสถานการณ์น้ำในแม่น้ำและลุ่มน้ำสำคัญ

๓.๑ สรุปสถานการณ์น้ำท่าทั่วประเทศ (ศูนย์ประมวลวิเคราะห์สถานการณ์น้ำ กรมชลประทาน) (๒๓ พ.ค.) : สถานีนน้ำท่าที่อยู่ในเกณฑ์น้ำน้อย ได้แก่ สถานี P.๑ จ.เชียงใหม่, สถานี P.๗A จ.กำแพงเพชร, สถานี P.๗ จ.นครสวรรค์, สถานี W.๕A จ.ตาก สถานี ๙.๑ C จ.แพร่, สถานี Y.๑๖ จ.พิษณุโลก, สถานี N.๑ จ.น่าน, สถานี N.๕A จ.พิษณุโลก, สถานี N.๖๗ จ.นครสวรรค์, สถานี M.๖A จ.บุรีรัมย์, สถานี M.๙ จ.ศรีสะเกษ, สถานี M.๗ จ.อุบลราชธานี, สถานี Kgt.๑๐ จ.สระแก้ว, สถานี Kgt.๓ จ.ปราจีนบุรี, สถานี X.๑๕๘ จ.ชุมพร, สถานี X.๓๗A จ.สุราษฎร์ธานี, สถานี X.๑๕๙A จ.นราธิวาส และสถานี X.๓๓๓ จ.นราธิวาส **แนวโน้มระดับน้ำ** แม่น้ำน่าน แม่น้ำพระเพลิง ค.ต้นหมยมัส และแม่น้ำโก-ลก มีแนวโน้มระดับน้ำลดลง แม่น้ำวัง แม่น้ำมูล แม่น้ำบางปะกง แม่น้ำท่าตะเภา และแม่น้ำตาปี มีแนวโน้มระดับน้ำทรงตัว แม่น้ำปิงและแม่น้ำยม มีแนวโน้มระดับน้ำเพิ่มขึ้น

๓.๒ สรุปสถานการณ์น้ำ (กรมทรัพยากรน้ำ)

๓.๒.๑) สำนักวิจัย พัฒนา และอุทกวิทยา :

- สถานการณ์น้ำในแม่น้ำโขง (ที่มาข้อมูล : สรุปสถานการณ์น้ำประจำวัน : ศูนย์ประมวลวิเคราะห์สถานการณ์น้ำ กรมชลประทาน) ระดับน้ำแม่น้ำโขง ณ วันที่ ๒๓ พฤษภาคม ๒๕๕๙ ที่สถานีเชียงแสน เชียงคาน หนองคาย นครพนม มุกดาหาร และโขงเจียม วัดได้ ๒.๖๔, ๕.๓๘, ๒.๕๑, ๑.๙๗, ๒.๒๒ และ ๒.๕๔ เมตร ตามลำดับ เปรียบเทียบกับตลิ่ง มีค่าเท่ากับ -๑๐.๑๖, -๑๐.๖๒, -๙.๖๙, -๑๐.๕๓, -๙.๗๘ และ -๑๑.๙๖ เมตร ตามลำดับ **แนวโน้มระดับน้ำท่า** สถานีเชียงแสน และหนองคาย มีแนวโน้มระดับน้ำลดลง สถานีเชียงคาน นครพนม มุกดาหาร และโขงเจียม มีแนวโน้มระดับน้ำเพิ่มขึ้น

- ระบบปฏิบัติการเฝ้าระวัง และเตือนภัยล่วงหน้าหลาก - ดินถล่ม (Early Warning) (๒๓ พ.ค.) - ไม่มีการเตือนภัย -

๓.๒) ศูนย์ป้องกันวิกฤติน้ำ : ระบบติดตามและเฝ้าระวังสถานการณ์น้ำ

- โครงการสำรวจติดตั้งระบบตรวจวัดสถานภาพน้ำทางไกลอัตโนมัติ (ในลุ่มน้ำ)

- รายงานสถานการณ์สถานีโทรมาตรลุ่มน้ำทะเลสาบสงขลา (ณ วันที่ ๒๓ พ.ค.๕๙) ลุ่มน้ำทะเลสาบสงขลา ปัจจุบันสถานการณ์น้ำในลำน้ำโดยทั่วไปยังคงอยู่ในภาวะปกติ (ระดับน้ำต่ำกว่าระดับตลิ่งต่ำสุด) ระดับน้ำในลำน้ำส่วนใหญ่มีแนวโน้มลดลง/ทรงตัว

- รายงานสถานการณ์สถานีโทรมาตรลุ่มน้ำยมชาน (ณ วันที่ ๔ เม.ย.๕๙) : ระดับน้ำในลุ่มน้ำยม มีปริมาณน้ำอยู่ในเกณฑ์น้ำแล้ง ส่วนระดับน้ำในลุ่มน้ำชาน มีปริมาณน้ำอยู่ในเกณฑ์ปกติ แนวโน้มระดับน้ำ : ลุ่มน้ำยม มีแนวโน้มระดับน้ำเพิ่มขึ้น และลุ่มน้ำชาน มีแนวโน้มระดับน้ำลดลง โดยมี สถานการณ์วิกฤติ (น้ำแล้ง) ได้แก่ สถานีสะพานบ้านแม่แก้ว (อ.บ้านด่านลานหอย จ.สุโขทัย) (TY๐๕) สถานีสะพานบ้านโพทะเล (TY๐๘) (อ.โพทะเล จ.พิจิตร)และ สถานการณ์เฝ้าระวัง (น้ำแล้ง) ได้แก่ สถานีสะพานศรีสังขาลย์ (TY๐๔) (อ.ศรีสังขาลย์ จ.สุโขทัย) สถานีสะพานวังประดู่ (TN๐๗)(อ.วังทอง จ.พิษณุโลก) และสถานีสะพานเฉลิมพระเกียรติ ๔๘ พรรษา (TN๐๘) (อ.เมือง จ.พิจิตร)

- รายงานสถานการณ์สถานีโทรมาตรลุ่มน้ำท่าจีน (ณ วันที่ ๗ เม.ย.๕๙) : ลุ่มน้ำสะแกกรัง มีปริมาณน้ำอยู่ในเกณฑ์น้ำแล้ง ส่วนลุ่มน้ำท่าจีน มีปริมาณน้ำอยู่ในเกณฑ์ปกติ ระดับน้ำลุ่มน้ำสะแกกรัง มีแนวโน้มระดับน้ำทรงตัว ส่วนลุ่มน้ำท่าจีน มีแนวโน้มระดับน้ำเพิ่มขึ้น โดยมีสถานการณ์เฝ้าระวัง(น้ำแล้ง) ได้แก่ สถานีแม่ท่าจีนที่สะพานข้ามแม่น้ำท่าจีน (ทางหลวง ๓๓๖๕)(อ.สามชุก จ.สุพรรณบุรี) สถานการณ์วิกฤติ(น้ำแล้ง) ได้แก่ สถานีแม่ท่าคาตากแดดที่สะพานข้ามแควตากแดด (อ.โกรกพระ จ.นครสวรรค์)

- โครงการตั้งศูนย์ปฏิบัติการและข้อมูลเพื่อการบริหารจัดการทรัพยากรน้ำ (ระบบเชื่อมโยงสัญญาณภาพจากกล้อง CCTV ณ วันที่ ๒๒ พ.ค.๕๙) : สถานการณ์น้ำทั่วไปอยู่ในเกณฑ์ปกติ ยกเว้นมีสถานีที่อยู่ในสถานการณ์เฝ้าระวังน้ำแล้ง ได้แก่ สถานีสะพานมหาโพธิ์ อ.เมือง จ.แพร่ (ลุ่มน้ำยม) และสถานีสะพานนครน่านพัฒนา อ.เมือง จ.น่าน (ลุ่มน้ำน่าน)

๔. พายุหมุน - ไม่มี -

๕. สถานการณ์น้ำ กรมป้องกันและบรรเทาสาธารณภัย: จังหวัดที่ประกาศเขตให้ความช่วยเหลือผู้ประสบภัยพิบัติกรณีฉุกเฉิน (ภัยแล้ง)ปัจจุบัน (๒๓ พ.ค.) จำนวน ๓๕ จังหวัด

๒๒๐ อำเภอ ๑,๑๒๖ ตำบล ๙,๖๐๐ หมู่บ้าน ได้แก่ จ.เชียงใหม่ (อ.ดอยเต่า สันกำแพง แม่ริม แม่แตง จอมทอง ฮอด พร้าว ดอยหล่อ ดอยสะเก็ด กัลยาณิวัฒนา เชียงดาว ไชยปราการ ฝาง อดก้อย สะเมิง แม่แจ่ม สันทราย แม่ฮ่อม) จ.อุตรดิตถ์ (อ.เมืองอุตรดิตถ์ ท่าปลา ทองแสนซัน ทรอน พิชัย น้ำป่า ลับแล บ้านโคก) จ.พะเยา (อ.เมืองพะเยา ดอกคำใต้ แม่ใจ จุน ภูมามยาว เชียงคำ ปง) จ.ลำพูน (อ.ลี้) จ.ลำปาง (อ.แจ้ห่ม เถิน วังเหนือ) จ.สุโขทัย (อ.สวรรคโลก ศรีนคร ศรีสำโรง ศรีสังขาลย์ เมือง ศิริมาศทุ่งสลีเม บ้านด่านลานหอย) จ.กำแพงเพชร (อ.เมืองกำแพงเพชร ปางศิลาทอง โกลิ์มพินคร ชาวมวลลักษ์บุรี ปึงสามัคคี ทรายทองวัฒนา คลองลาน) จ.อุทัยธานี (อ.ห้วยคต ท้าพัน) จ.นครสวรรค์ (อ.เมือง ชุมแสง ตาคลี พยุหะคีรีหนองบัว) จ.น่าน (อ.สองแคว เมืองน่าน) จ.พิจิตร (อ.บางมูลนาก วังทรายพูน) จ.ตาก (อ.แม่ระมาด บ้านตาก สามเงา วังเจ้า เมือง อุ้มผาง แม่สอด) จ.นครราชสีมา (อ.ขามสะแกแสง คง บัวลาย แก่งสนามนาง โนนไทย ด่านขุนทด โนนสูง เพชรเกษม พระทองคำ บัวใหญ่ สูงเนิน) จ.นครพนม (อ.นาหว้า โพนสวรรค์) จ.มหาสารคาม (อ.กันทรวิชัย โกสุมพิสัย ชื่นชม เชียงยืน เมืองมหาสารคาม ยางสีสุราช) จ.บุรีรัมย์ (อ.เมือง พลับพลาชัย ห้วยราช กระสัง คูเมือง นางรอง) จ.สุรินทร์ (อ.จอมพระ เขวาสินรินทร์ รันตบุรี สำโรงทาบ ท่าตูม) จ.ขอนแก่น (อ.คำสูง เมือง แวงน้อย ภูพาน บ้านฝาง เปือยน้อย โนนศิลา ทองเรือ พล แวงใหญ่ ภูเวียง บ้านแฮด น้ำพอง เวียงเก่า พระยืนหนองสองห้อง) จ.หนองบัวลำภู (นากลาง เมืองฯ นาหว้า โนนสัง) จ.สุพรรณบุรี (หนองหญ้าไซ สองพี่น้องเมืองสุพรรณบุรี ด่านช้าง ดอนเจดีย์) จ.กาญจนบุรี (อ.ห้วยกระเจา ท่าม่วง ศรีสวัสดิ์ เมือง สังขละบุรี ด่านมะขามเตี้ย ทองผาภูมิ ไทรโยค เลาขวัญ หนองปรือ พนมทวน) จ.เพชรบุรี (อ.ชะอำ แก่งกระจาน บ้านลาด เขาย้อย ท่ายาง) จ.ชัยนาท (อ.มโนรมย์หนองมะโมง วัดสิงห์ เนินขาม) จ.สระบุรี (มวกเหล็ก วังม่วง เฉลิมพระเกียรติ ทองแหง บ้านหมอ เมืองฯ เสาไห้ ดอนพุด แก่งคอย พุทธบาท หนองแค) จ.สระแก้ว (อ.โคกสูง วัฒนานคร ตาพระยา อรัญประเทศ วังน้ำเย็น เขาคกรรจ คลองหาด) จ.ปราจีนบุรี (อ.เมืองปราจีนบุรี ศรีมหาโพธิ์) จ.จันทบุรี (อ.มะขาม โป่งน้ำร้อน สอยดาว แก่งหางแมว ขลุง นายายอาม เมือง เขาคิชฌกูฏ ท่าใหม่ แหลมสิงห์) จ.ชลบุรี (อ.เกาะสีชัง) จ.ตราด (อ.เมืองตราด เขาสมิง แหลมฉบัง คลองใหญ่ ปอไร่ เกาะกูด เกาะช้าง) จ.ประจวบคีรีขันธ์ (เมืองฯ หัวหิน กุยบุรี ทับสะแก บางสะพานน้อย) จ.สตูล (อ.ละงู ทุ่งหว้า มะนัง เมือง ควนโดน) จ.กระบี่ (อ.คลองท่อม เกาะลันตา ลำทับ เมืองกระบี่ ปลายพระยา อ่าวลึก เหมือดคลอง) จ.ตรัง (อ.วังวิเศษ เมืองตรัง ย่านตาขาว รัชฎา สิเกา ห้วยยอด กันตัง นาโยง ปะเหลียน) จ.นครศรีธรรมราช (อ.เมือง ปากพั่น ทุ่งใหญ่ เขียวใหญ่ จุฬาภรณ์ ฉวาง นาบอน) จ.พังงา (เกาะยาว คุระบุรี) สถานการณ์วิกฤติน้ำ (ข่าว) จ.พิษณุโลก ได้ มีโครงการขุดลอกคูคลองสายต่าง ๆ ในเขตลุ่มน้ำยม จากหลายหน่วยงาน เพื่อเตรียมการสำหรับการรองรับฤดูน้ำหลากที่จะมาถึงในฤดูฝนนี้ และจะเป็นแหล่งกักเก็บน้ำไว้ใช้ในฤดูแล้งถัดไป ซึ่งขณะนี้คูคลองต่าง ๆ อยู่ในสภาพแห้งแล้งยังไม่มีการเร่งดำเนินการขุดลอกคูคลองให้ลึก และกว้างขึ้น อย่างเช่น คลองเมม บ้านคลองเมม ม.๑๑ ต.ท่าช้าง อ.พรหมพิราม ที่เป็นหนึ่งในคลองระบบน้ำหลักในการบริหารจัดการน้ำของโครงการส่งน้ำและบำรุงรักษายมน่าน อยู่ในเขตรอยต่อสองจังหวัดคือ สุโขทัย และพิษณุโลก ในช่วงฤดูฝนพื้นที่บริเวณนี้มักได้ผลกระทบจากแม่น้ำยมไหลล้นตลิ่งและไหลท่วมพื้นที่ทางการเกษตรเป็นประจำ ขณะที่ฤดูแล้งก็มักประสบปัญหาขาดแคลนน้ำเพื่อการเกษตร จ.นครราชสีมา ผู้อำนวยการสำนักงานชลประทานที่ ๘ เปิดเผยถึงสถานการณ์ปริมาณน้ำภายในเขื่อนหลักทั้ง ๕ แห่ง ว่า มีปริมาณน้ำต้นทุนลดต่ำอย่างต่อเนื่อง โดยล่าสุดเหลือใช้การอยู่ที่ ๒๐ เปอร์เซ็นต์ โดยเขื่อนลำตะคอง อำเภอสีคิ้ว มีปริมาณเหลือใช้การ คิดเป็น ๑๖.๒๒ เปอร์เซ็นต์, เขื่อนลำพระเพลิง อำเภอปักธงชัย มีปริมาณน้ำเหลือใช้การ คิดเป็น ๒๑.๑๒ เปอร์เซ็นต์, เขื่อนมูลบน อำเภอครบุรี มีปริมาณน้ำเหลือใช้การ คิดเป็น ๑๙.๓๖ เปอร์เซ็นต์, เขื่อนลำพระยา อำเภอครบุรี มีปริมาณน้ำเหลือใช้การ คิดเป็น ๑๖.๔๘ เปอร์เซ็นต์ และเขื่อนลำปลายมาศ อำเภอเสิงสาง มีปริมาณน้ำเหลือใช้การ คิดเป็น ๓๙.๔๐ เปอร์เซ็นต์ ซึ่งปริมาณน้ำที่เหลืออยู่ถือว่าเป็นปริมาณน้ำที่ต่ำกว่าเกณฑ์ที่คาดการณ์ไว้ แต่ขณะที่จ.นครราชสีมา ได้รับผลกระทบจากพายุฤดูร้อนที่ทำให้ในหลายพื้นที่นั้นมีปริมาณฝนที่ตกลงมาอย่างต่อเนื่องนั้น ก็ยังไม่ผลดีต่อปริมาณน้ำในทุก ๆ เขื่อน เนื่องจากส่วนใหญ่จะตกลงมาในพื้นที่ท้ายเขื่อนทำให้มีปริมาณน้ำที่ไหลเข้าเขื่อนเฉลี่ยอยู่ที่ประมาณ ๑ - ๒ หมื่นลูกบาศก์เมตร จ.นครสวรรค์ สภาพความแห้งแล้งที่คุกคามขยายวงกว้างอย่างหนักในขณะนี้ ส่งผลให้เกษตรกรหลายพื้นที่ ต้องประสบกับปัญหาพืชผลทางการเกษตรได้รับผลกระทบจากปัญหาภัยแล้ง ไม่ยอมไถ ยืนต้นแห้งตาย ผลผลิตไม่ได้เลย โดยเฉพาะ ต้นข้าวโพดและแตงกวา โดยยังไม่เต็มที่ก็หยุดการเจริญเติบโตและแห้งตาย เนื่องจากสู้กับสภาพอากาศร้อนและความแห้งแล้งไม่ไหว ในขณะที่เดียวกัน จากกรณีที่ขาดน้ำยังทำให้มีโรคระบาด เช่น เพลี้ยไฟ และแมลงศัตรูพืชระบาด ทำให้เสียหายเป็นจำนวนมาก จ.พังงา ผู้ว่าฯ ทางจังหวัดได้สั่งการเฝ้าระวังพื้นที่ที่เสี่ยงภัยและประกาศเตือนให้ประชาชน ซึ่งอาศัยอยู่บนภูเขาสูง หุบเขา และหมู่บ้านเสี่ยงภัยดินถล่มและน้ำป่าไหลหลาก โดยเฉพาะใน ๘ อำเภอ คือ อ.ตะกั่วทุ่ง อ.ตะกั่วพุ่ม อ.ท้ายเหมือง อ.คุระบุรี อ.กะปง อ.เกาะยาว อ.ทับปุดและ อ.เมือง

๖. คาดการณ์สภาพอากาศ ๗ วัน (กรมอุตุนิยมวิทยา) ประเทศไทยจะมีฝนฟ้าคะนองเพิ่มขึ้น และมีฝนตกหนักถึงหนักมากบางแห่งบริเวณภาคเหนือ ภาคตะวันออกเฉียงเหนือ ภาคกลาง ภาคตะวันออก และภาคใต้ สำหรับคลื่นลมบริเวณทะเลอันดามันและอ่าวไทยตอนบนจะมีกำลังแรงขึ้น โดยทะเลอันดามันมีคลื่นสูง ๒-๔ เมตร ตลอดช่วง

๗. พื้นที่ที่ควรเฝ้าระวังเดือนกัญวิกฤติน้ำ(น้ำท่วม ภัยแล้ง) : NASA (๒๔ ชั่วโมง): รายงานพื้นที่ที่อาจเกิดน้ำท่วม (๒๓ พ.ค.) ได้แก่ ภาคเหนือ คือ จ.น่าน สุโขทัย ตาก และกำแพงเพชร ภาคตะวันออกเฉียงเหนือ คือ จ.บึงกาฬ สกลนคร นครพนม กาฬสินธุ์ มุกดาหาร ร้อยเอ็ด ยโสธร นครราชสีมา บุรีรัมย์ และสุรินทร์ ภาคตะวันออก คือ จ.ปราจีนบุรี ฉะเชิงเทรา สระแก้ว ชลบุรี ระยอง จันทบุรี และระยอง ภาคกลาง คือ จ.นครนายก สระบุรี และปทุมธานี คณะกรรมการทรัพยากรน้ำแห่งชาติ (๒๓ พ.ค.) ได้รายงานพื้นที่ประสบภัยจากน้ำ (พื้นที่มีชาวขาดแคลนน้ำ) ๔๔ จังหวัด ได้แก่ จ.เชียงใหม่ พะเยา พิจิตร พิษณุโลก แพร่ ลำปาง ลำพูน ตาก กำแพงเพชร นครสวรรค์ ชัยนาท อุทัยธานี ลพบุรี อ่างทอง พระนครศรีอยุธยา ปทุมธานี สุพรรณบุรี นครปฐม ราชบุรีกาญจนบุรี หนองคาย หนองบัวลำภู บุรีรัมย์ ยโสธร สกลนคร สุรินทร์ กาฬสินธุ์ ขอนแก่น ชัยภูมิ นครพนม มุกดาหาร นครราชสีมา ศรีสะเกษ อุตรดิตถ์ มหาสารคาม อุบลราชธานี จันทบุรี ตราด ปราจีนบุรี สมุทรปราการ พังงา ประจวบคีรีขันธ์ สตูล และสงขลา กรมอุตุนิยมวิทยาได้แจ้งเตือนตามลักษณะอากาศทั่วไป ว่า บริเวณประเทศไทยมีฝนฟ้าคะนอง และมีฝนตกหนักบางพื้นที่ ในบริเวณภาคเหนือ ภาคตะวันออกเฉียงเหนือ ภาคกลาง ภาคตะวันออก และภาคใต้ฝั่งตะวันตก ส่วนมากบริเวณจังหวัดตาก เชียงใหม่ เชียงราย เพชรบูรณ์ หนองคาย บึงกาฬ สกลนคร นครพนม มุกดาหาร อำนาจเจริญ อุบลราชธานี กาญจนบุรี ราชบุรี จันทบุรี ตราด เพชรบุรี ประจวบคีรีขันธ์ ชุมพร ระนอง พังงา และภูเก็ต จึงขอให้ประชาชนในบริเวณดังกล่าวระวังอันตรายจากฝนตกหนักในระยะนี้ไว้ด้วย

