

สรุปสถานการณ์น้ำของประเทศไทย วันที่ ๒๒ มีนาคม ๒๕๕๙

๑. ฝน การคาดการณ์ปริมาณฝน (มิลลิเมตร) เดือน มีนาคม เมษายน และพฤษภาคม ๒๕๕๙ เปรียบเทียบกับค่าปกติ [ค่าปกติ = ค่าเฉลี่ยฝนในคาบ ๓๐ ปี (๒๕๒๔ - ๒๕๕๓)] มีรายละเอียดตามตาราง

ภาค/เดือน (ปริมาณฝนคาดการณ์)	มีนาคม ๒๕๕๙		เมษายน ๒๕๕๙		พฤษภาคม ๒๕๕๙	
	ค่าประมาณ (มม.)	ความหมาย	ค่าประมาณ (มม.)	ความหมาย	ค่าประมาณ (มม.)	ความหมาย
เหนือ	๑๕ - ๓๐ มม.	ต่ำกว่าค่าปกติ	๔๐ - ๗๐ มม.	ต่ำกว่าค่าปกติ	๑๔๐ - ๑๘๐ มม.	ต่ำกว่าค่าปกติ
ตะวันออกเฉียงเหนือ	๓๐ - ๕๐ มม.	ต่ำกว่าค่าปกติ	๖๐ - ๙๐ มม.	ต่ำกว่าค่าปกติ	๑๕๐ - ๑๙๐ มม.	ต่ำกว่าค่าปกติ
กลาง	๒๐ - ๔๐ มม.	ต่ำกว่าค่าปกติ	๕๐ - ๘๐ มม.	ต่ำกว่าค่าปกติ	๑๔๐ - ๑๘๐ มม.	ต่ำกว่าค่าปกติ
ตะวันออกเฉียงใต้	๔๐ - ๗๐ มม.	ต่ำกว่าค่าปกติ	๗๐ - ๑๐๐ มม.	ต่ำกว่าค่าปกติ	๑๙๐ - ๒๓๐ มม.	ต่ำกว่าค่าปกติ
ภาคใต้ฝั่งตะวันออก	๔๐ - ๗๐ มม.	ต่ำกว่าค่าปกติ	๕๐ - ๘๐ มม.	ต่ำกว่าค่าปกติ	๑๑๐ - ๑๕๐ มม.	ต่ำกว่าค่าปกติ
ภาคใต้ฝั่งตะวันตก	๖๐ - ๙๐ มม.	ต่ำกว่าค่าปกติ	๑๓๐ - ๑๗๐ มม.	ต่ำกว่าค่าปกติ	๑๕๐ - ๓๐๐ มม.	ต่ำกว่าค่าปกติ
กรุงเทพฯ และปริมณฑล	๓๐ - ๕๐ มม.	ต่ำกว่าค่าปกติ	๘๐ - ๑๑๐ มม.	ต่ำกว่าค่าปกติ	๒๐๐ - ๒๕๐ มม.	ต่ำกว่าค่าปกติ

ที่มาข้อมูล : กรมอุตุนิยมวิทยา พยากรณ์อากาศ ๓ เดือน (http://www.tmd.go.th/month_forecast.php)

ปริมาณฝน ณ วันที่	หน่วย	เหนือ	กลาง	ตะวันออกเฉียงเหนือ	ตะวันออก	ใต้	ทั้งประเทศ
๒๐ มีนาคม ๒๕๕๙							
ฝนสูงสุด ๒๔ ชม. สถานีอุตุนิยมวิทยา	มม.	ไม่มีฝน	ไม่มีฝน	ไม่มีฝน	ไม่มีฝน	ไม่มีฝน	ไม่มีฝน
ฝนสะสมปี ๕๘	มม.	๗๔.๗	๘๗.๑	๖๕.๖	๗๕.๓	๕๓.๕	๖๘.๑
		-๓๐.๕%	-๓๕.๙%	-๓๕.๔%	+ ๘.๙%	+ ๘๐.๕%	+ -๐.๗%
ฝนสะสมปี ๕๙	มม.	๔๔.๒	๕๑.๒	๓๐.๒	๘๔.๒	๑๓๔.๑	๖๗.๔
		-๖๙%	-๗๐%	-๑๑๗.๑%	+ ๑๑%	+ ๖๐%	+ -๑%
ฝนสะสม ๓๐ ปี	มม.	๓๓.๑	๔๒.๒	๕๒.๑	๘๕.๘	๑๕๑.๑	๖๙.๓

ที่มาข้อมูล : กรมอุตุนิยมวิทยา สรุปลักษณะอากาศรายวัน (<http://www.tmd.go.th/climate/climate.php>)

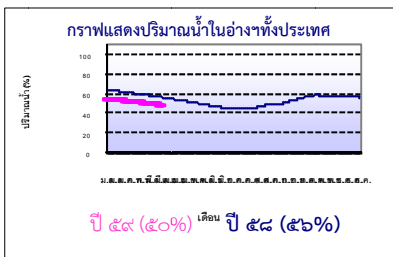
ปริมาณฝนสูงสุด ๒๔ ชม.เพิ่มเติม กรมอุตุนิยมวิทยาได้รายงานเพิ่มเติมโดยการบันทึกของเจ้าหน้าที่เป็นรายวัน ณ เวลา ๐๗.๐๐ น.ของวันนี้ - ไม่มี -

๒. น้ำในอ่างเก็บน้ำขนาดใหญ่



ปริมาณน้ำในอ่าง	หน่วย	เหนือ	กลาง	ต.เฉียงเหนือ	ตะวันออก	ตะวันตก	ใต้	ทั้งประเทศ
น้ำในอ่างปี ๕๘	ล้าน(ลบ.ม.)	๑๑,๖๔๑	๕๖๘	๓,๖๕๙	๕๓๒	๑๗,๑๒๙	๖,๒๔๑	๓๙,๘๑๘
	%	๔๗%	๔๒%	๔๔%	๔๕%	๖๔%	๗๖%	๕๖%
น้ำในอ่างปี ๕๙	ล้าน(ลบ.ม.)	๙,๐๖๕	๔๓๘	๒,๘๑๐	๕๕๓	๑๖,๖๔๕	๕,๕๖๕	๓๕,๑๙๕
๒๑ มี.ค. ๕๙	%	๓๗%	๓๒%	๓๙%	๔๗%	๖๓%	๖๘%	๕๐%
น้ำในอ่างปี ๕๘	ล้าน(ลบ.ม.)	๑๓,๑๘๘	๓๙๗	๓,๒๗๒	๑๗๔	๑๘,๕๕๒	๔,๘๙๔	๔๐,๔๗๖
๒๑ มี.ค. ๕๘	%	๕๖%	๓๔%	๔๓%	๒๑%	๗๐%	๖๐%	๕๙%

ที่มาข้อมูล : กรมชลประทาน ตารางสรุปข้อมูลอ่างขนาดใหญ่ทั่วประเทศ (http://water.rid.go.th/flood/flood/res_table.htm)



หมายเหตุ ๑. อ่างที่มีปริมาณน้ำต่ำกว่า ๕๐% ของความจุมี ๒๔ อ่าง คือ ๑.แม่กวาง (๑๐%) ๒.กวีคอกหมา (๑๓%) ๓.ห้วยหลวง (๑๖%) ๔.แม่จัด (๑๙%) ๕. ปราณบุรี (๒๑%) ๖.กระเสียว (๒๒%) ๗.กวีลม (๒๕%) ๘.อุบลรัตน์ (๒๕%) ๙.ลำปาว (๒๖%) ๑๐.บางพระ (๒๖%) ๑๑.คลองสิียด (๒๗%) ๑๒.มูลดิน (๒๘%) ๑๓.ทับเสลา (๒๙%) ๑๔.ลำพระ (๒๙%) ๑๕.น้ำอูน (๒๙%) ๑๖.ลำตะคอง (๓๐%) ๑๗.แควน้อย (๓๓%) ๑๘.ภูมิพล (๓๓%) ๑๙.น้ำพุง (๓๔%) ๒๐.ป่าสักฯ (๓๕%) ๒๑.จุฬารัตน์ (๓๖%) ๒๒.แก่งกระจาน (๓๗%) ๒๓.ขุนด่าน (๔๑%) และ๒๔.สิริกิติ์ (๔๔%)

๒. อ่างที่มีปริมาณน้ำเก็บกักตั้งแต่ ๘๐% ของความจุ - ไม่มี -

๓. สรุปสถานการณ์น้ำในแม่น้ำและลุ่มน้ำสำคัญ

๓.๑ สรุปสถานการณ์น้ำทั่วประเทศ (ศูนย์ประมวลวิเคราะห์สถานการณ์น้ำ กรมชลประทาน) (๒๑ มี.ค.) : สถานีนน้ำท่าที่อยู่ในเกณฑ์น้ำน้อย ได้แก่ สถานี P.๑ เชียงใหม่, สถานี P.๗A จ.กำแพงเพชร, สถานี P.๑๗ จ.นครสวรรค์, สถานี W.๔A จ.ตาก สถานี ๙.๑ C จ.แพร่, สถานี Y.๑๖ จ.พิษณุโลก, สถานี N.๑ จ.น่าน, สถานี N.๕A จ.พิษณุโลก, สถานี N.๖๗ จ.นครสวรรค์, สถานี M.๖A จ.บุรีรัมย์, สถานี M.๙ จ.ศรีสะเกษ, สถานี M.๗ จ.อุบลราชธานี, สถานี Kgt.๑๐ จ.สระแก้ว, สถานี Kgt.๓ จ.ปราจีนบุรี, สถานี X.๑๕๘ จ.ชุมพร, สถานี X.๓๗A จ.สุราษฎร์ธานี, สถานี X.๑๑๙A จ.นครราชสีมา และสถานี X.๗๓ จ.นครราชสีมา **แนวโน้มระดับน้ำ:** แม่น้ำพระสึง และค.ต้นหยงมัส มีแนวโน้มระดับน้ำลดลง แม่น้ำปิง แม่น้ำวัง แม่น้ำยม แม่น้ำน่าน แม่น้ำมูล แม่น้ำบางปะกง แม่น้ำท่าตะเภา แม่น้ำตาปี และแม่น้ำโก-ลก มีแนวโน้มระดับน้ำทรงตัว

๓.๒ สรุปสถานการณ์น้ำ (กรมทรัพยากรน้ำ)

๓.๒.๑ สำนักวิจัย พัฒนา และอุทกวิทยา :

- สถานการณ์น้ำในแม่น้ำโขง (ที่มาข้อมูล : สรุปสถานการณ์น้ำประจำวัน : ศูนย์ประมวลวิเคราะห์สถานการณ์น้ำ กรมชลประทาน) ระดับน้ำแม่น้ำโขง ณ วันที่ ๒๑ มีนาคม ๒๕๕๙ ที่สถานีเชียงแสน เชียงคาน หนองคาย นครพนม มุกดาหาร และโขงเจียม วัดได้ ๓.๒๕๖, ๕.๔๖, ๒.๕๖, ๑.๓๓, ๑.๘๓ และ ๒.๐๙ เมตร ตามลำดับ เปรียบเทียบกับตลิ่ง มีค่าเท่ากับ-๘.๕๒, -๑๑.๙๔, -๙.๖๔, -๑๑.๓๗, -๑๐.๗๗ และ -๑๓.๔๑ เมตร ตามลำดับ **แนวโน้มระดับน้ำท่า** สถานีเชียงคาน หนองคาย นครพนม มุกดาหาร และโขงเจียม มีแนวโน้มระดับน้ำเพิ่มขึ้น สถานีเชียงแสน มีแนวโน้มระดับน้ำลดลง

- ระบบปฏิบัติการเฝ้าระวัง และเตือนภัยล่วงหน้าหลาก - ดินถล่ม (Early Warning) (๒๑ มี.ค.) - ไม่มีการเตือนภัย -

๓.๒.๒ ศูนย์ป้องกันวิกฤติน้ำ : ระบบติดตามและเฝ้าระวังสถานการณ์น้ำ

- โครงการสำรวจติดตั้งระบบตรวจวัดสถานีภาพน้ำทางไกลอัตโนมัติ (ในกลุ่มน้ำ)

- รายงานสถานการณ์สถานีโทรมาตรลุ่มน้ำทะเลสาบสงขลา (ณ วันที่ ๒๑ มี.ค.๕๙) ลุ่มน้ำทะเลสาบสงขลา ปัจจุบันสถานการณ์น้ำในลำน้ำโดยทั่วไปยังคงอยู่ในภาวะปกติ (ระดับน้ำต่ำกว่าระดับตลิ่งต่ำสุด) ระดับน้ำในลำน้ำส่วนใหญ่มีแนวโน้มทรงตัว/ลดลง

- รายงานสถานการณ์สถานีโทรมาตรลุ่มน้ำท่าจีน (ณ วันที่ ๑๕ มี.ค.๕๙) : ลุ่มน้ำสะแกกรัง มีปริมาณน้ำอยู่ในเกณฑ์น้ำแล้ง ส่วนลุ่มน้ำท่าจีน มีปริมาณน้ำอยู่ในเกณฑ์ปกติ ระดับน้ำลุ่มน้ำสะแกกรัง มีแนวโน้มระดับน้ำทรงตัว ส่วนลุ่มน้ำท่าจีน มีแนวโน้มระดับน้ำลดลง โดยมีสถานการณ์เฝ้าระวัง(น้ำแล้ง) ได้แก่ สถานีแม่ น้ำท่าจีนที่สะพานข้ามแม่น้ำท่าจีน (ทางหลวง ๓๖๕)(อ.สามชุก จ.สุพรรณบุรี) สถานการณ์วิกฤติ(น้ำแล้ง) ได้แก่ สถานีแม่น้ำตากแดดที่สะพานข้ามแควตากแดด (อ.โกรกพระ จ.นครสวรรค์)

- โครงการตั้งศูนย์ปฏิบัติการและข้อมูลเพื่อการบริหารจัดการทรัพยากรน้ำ (ระบบเชื่อมโยงสัญญาณภาพจากกล้อง CCTV ณ วันที่ ๒๑ มี.ค.๕๙) : สถานการณ์น้ำทั่วไปอยู่ในเกณฑ์ปกติ ยกเว้นมีสถานีที่อยู่ในสถานการณ์เฝ้าระวังน้ำแล้ง ได้แก่ สถานีสะพานมหาโพธิ์ อ.เมือง จ.แพร่ (ลุ่มน้ำยม) และสถานีสะพานนครน่านพัฒนา อ.เมือง จ.น่าน (ลุ่มน้ำน่าน)

๔. พายุหมุน - ไม่มี -

๕. สถานการณ์น้ำ กรมป้องกันและบรรเทาสาธารณภัย (๒๑ มี.ค.) : จังหวัดที่ประกาศเขตให้ความช่วยเหลือผู้ประสบภัยพิบัติกรณีฉุกเฉิน (ภัยแล้ง)ปัจจุบัน จำนวน ๑๗ จังหวัด ๖๗ อำเภอ ๓๐๕ ตำบล ๒,๕๗๖ หมู่บ้าน ได้แก่ จ.เชียงใหม่ (อ.ดอยเต่า สันกำแพง แม่ริม) จ.อุดรธานี (อ.เมืองอุดรธานี ท่าปลา) จ.พะเยา (อ.เมืองพะเยา ดอกคำใต้ แม่ใจ จุน ภูกามยาว เชียงคำ) จ.อุบลราชธานี (อ.สุวรรณภูมิ ศรีนคร ศรีสำโรง ศรีสำโรง เมือง ศรีสะเกษ บ้านดำนาน้อย) จ.นครสวรรค์ (อ.เมือง ชุมแสง) จ.น่าน (อ.สองแคว) จ.น่าน (อ.สองแคว) จ.นครราชสีมา (อ.ขามสะแกแสง คง บัวลาย แก้งสนามนาง โนนไทย ด่านขุนทด โนนสูง เทพารักษ์ พระทองคำ บัวใหญ่) จ.นครพนม (อ.นาหว้า โพนสวรรค์) จ.มหาสารคาม (อ.กันทรวิชัย โกสุมพิสัย ชื่นชม เขียวยืน) จ.บุรีรัมย์ (อ.เมือง พลับพลาชัย ห้วยราช) จ.สุรินทร์ (อ.จอมพระ) จ.กาญจนบุรี (อ.ห้วยกระเจา ท่าม่วง) จ.เพชรบุรี (อ.ชะอำ แก่งกระจาน บ้านลาด เขาย้อย ท่ายาง) จ.ชัยนาท (อ.มโนรมย์ หนองมะโมง วัดสิงห์ เนินขาม) จ.สระแก้ว (อ.โคกสูง วัฒนานคร ตาพระยา อรัญประเทศ) จ.จันทบุรี (อ.มะขาม ไปนังร้อน สอยดาว แก่งหางแมว ขลุง นายายอาม เมือง เขาคิชฌกูฏ ท่าใหม่) จ.ชลบุรี (อ.เกาะสีชัง) สถานการณ์วิกฤติน้ำ (ข้าว) จ.นครราชสีมา ภัยแล้ง ซึ่งขยายวงกว้างอย่างต่อเนื่อง ส่งผลให้ลำน้ำสายหลักต่างๆ ในพื้นที่ มีสภาพแห้งขอด โดยเฉพาะที่บริเวณสะพานข้ามลำน้ำจักราช อ.พิมาย ซึ่งเคยใช้เป็นสนามแข่งเรือยาวชิงถ้วยพระราชทานทุกปี ปรากฏว่าขณะนี้น้ำได้แห้งลงอย่างรวดเร็ว จนมีสันดอนดินโคลนกลางลำน้ำเป็นบริเวณกว้าง โดยลำน้ำจักราชแห่งนี้ปัจจุบันรับน้ำจากลำน้ำมูล และลำตะคอง ซึ่งทางการประปาส่วนภูมิภาคสาขาพิมาย จะสูบน้ำจากลำน้ำจักราชแห่งนี้ ใช้เป็นน้ำดิบสำหรับผลิตประปาจ่าย ให้กับประชาชนในพื้นที่ ๓ อำเภอ ได้แก่ อ.พิมาย อ.คง และ อ.ห้วยแถลง ใช้ ทั้งนี้ ผู้จัดการสำนักงานประปาพิมาย เปิดเผยว่า สำหรับการรับมือกับสถานการณ์ภัยแล้งครั้งนี้ การประปาส่วนภูมิภาคสาขาพิมาย มีสถานีผลิตน้ำ - จ่ายน้ำจำนวน ๔ แห่ง ซึ่งสูบน้ำดิบจากลำน้ำมูล ลำน้ำเค็ม อ่างเก็บน้ำหนองตะโก และอ่างเก็บน้ำตะคลือ ปัจจุบันดำเนินการสูบน้ำเข้าสระน้ำสำรองน้ำดิบ ความจุเดิม ๒๕๐,๐๐๐ ลูกบาศก์เมตร ให้ความจุเพิ่มขึ้นอีก โดยทำการกั้นคันสระบริเวณช่องเปิด - ปิด ทางระบายน้ำให้สูงขึ้นเพื่อเพิ่มความจุน้ำดิบให้เพิ่มขึ้นอีก คาดว่าจะมีปริมาณน้ำกักเก็บ ๓๓๐,๐๐๐ ลูกบาศก์เมตร ซึ่งเพียงพอในการผลิตน้ำประมาเพื่อรองรับสถานการณ์ภัยแล้งที่จะเกิดขึ้น และได้ประกาศให้ประชาชนใช้น้ำประปาในเขต อ.พิมาย อ.คง และ อ.ห้วยแถลง ทราบว่า ในช่วงนี้จะปล่อยน้ำประปาให้เป็นเวลา โดยช่วงกลางวันจะปิดน้ำประมาณ ๒ ชั่วโมง กลางคืนจะปล่อยน้ำลดแรงดันน้ำลงเพื่อให้หน้าไหลเบา เพื่อเป็นการป้องกันให้ผู้ที่ใช้น้ำประปามีน้ำใช้ตลอดหน้าแล้งนี้ จ.ฉะเชิงเทรา ผู้อำนวยการโครงการส่งน้ำและบำรุงรักษาคลองสี่ชัย เปิดเผยถึงสถานการณ์น้ำล่าสุดว่า ขณะนี้ปริมาณน้ำภายในเขื่อนคลองสี่ชัย ต.ท่าเกวียน อ.ท่าตะเกียบ ถือได้ว่ามีปริมาณคงเหลืออีกเก็บน้อยที่สุดในภาคตะวันออก หลังสถานการณ์ภัยแล้งเริ่มขยายวงกว้าง ส่งผลให้ทางเขื่อนต้องปรับแผนบริหารจัดการน้ำสำหรับภาคการเกษตรลดลงจากเดิมเพื่อเก็บรักษาไว้ใช้การไว้ให้เพียงพอถึงช่วงเดือนกันยายน ๒๕๕๙ จ.ปทุมธานี ผบ.ปตอ.พัน ๑ รอ. รท.มนตรี ภมรพล หัวหน้าชุดปฏิบัติการพื้นที่อำเภอลาดหลุมแก้ว ได้นำรถน้ำอุปโภคบริโภค ไปแจกจ่ายช่วยเหลือประชาชนที่ประสบปัญหาขาดแคลนน้ำอุปโภค บริโภค ในพื้นที่ตำบลคูขวาง อำเภอลาดหลุมแก้ว เนื่องจากน้ำประปาไม่ไหลมาหลายวันแล้ว เพราะท่อส่งน้ำขนาด ๑๐๐๐ มม. ระเบิดที่สถานีผลิตน้ำวัดชัยสิทธิ์ชาวส ต.กระแซง อ.สามโคก เมื่อวันที่ ๑๕ มี.ค.ที่ผ่านมา ส่งผลให้หลายพื้นที่มีน้ำใช้ไม่เพียงพอ โดยเฉพาะปลายท่ออย่างอำเภอลาดหลุมแก้ว น้ำประปาไม่ไหลเป็นเวลานานกว่า ๕ วัน

๖. คาดการณ์สภาพอากาศ ๗ วัน (กรมอุตุนิยมวิทยา) ความกดอากาศต่ำเนื่องจากความร้อนปกคลุมประเทศไทยตอนบน ทำให้บริเวณดังกล่าวมีอากาศร้อนโดยทั่วไปและมีอากาศร้อนจัดหลายพื้นที่และมีฟ้าหลัวในตอนกลางวัน ตลอดช่วง ส่วนในช่วงวันที่ ๒๔-๒๖ มี.ค. บริเวณความกดอากาศสูงจากประเทศจีนจะแผ่ลงมาปกคลุมภาคตะวันออกเฉียงเหนือของประเทศไทยและทะเลจีนใต้ ในขณะที่ประเทศไทยมีอากาศร้อนโดยทั่วไป ลักษณะเช่นนี้ทำให้ภาคตะวันออกเฉียงเหนือ ภาคตะวันออก และภาคกลาง มีพายุฤดูร้อนเกิดขึ้นโดยมีฝนฟ้าคะนองกับมีลมกระโชกแรงบางพื้นที่ในระยะแรก และอุณหภูมิจะลดลง ๕-๗ องศาเซลเซียสในภาคตะวันออกเฉียงเหนือ ทำให้อากาศคลายความร้อนลง หลังจากนั้น ความกดอากาศสูงจะอ่อนกำลังลง

๗. พื้นที่ที่ควรเฝ้าระวังเดือนกุมภาพันธ์ (น้ำท่วม ภัยแล้ง) คณะกรรมการทรัพยากรน้ำแห่งชาติ (๒๑ มี.ค.) ได้รายงานพื้นที่ประสบภัยจากน้ำ (พื้นที่มีชาวขาดแคลนน้ำ) ๔๓ จังหวัด ได้แก่ จ.เชียงใหม่ พะเยา พิจิตร พิษณุโลก แพร่ ลำปาง ลำพูน ตากกำแพงเพชร นครสวรรค์ ชัยนาท อุทัยธานี ลพบุรี อ่างทอง พระนครศรีอยุธยา ปทุมธานี สุพรรณบุรี นครปฐมกาญจนบุรีหนองคาย หนองบัวลำภู บุรีรัมย์ ยโสธร สกลนคร สุรินทร์ กาฬสินธุ์ ขอนแก่น ชัยภูมิ นครพนม มุกดาหาร นครราชสีมา ศรีสะเกษ อุตรดิตถ์ มหาสารคาม จันทบุรี ตราด ปราจีนบุรี สมุทรปราการ พังงา ประจวบคีรีขันธ์ สตูล สงขลา และราชบุรี

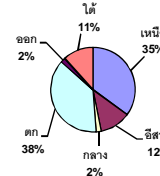
รายงานสรุปสภาพน้ำในอ่างเก็บน้ำขนาดใหญ่และขนาดกลาง

รายงานสถานการณ์ ณ. วันที่ 21 มีนาคม 2559

ปริมาณน้ำในอ่างที่ใช้การได้ในสัปดาห์นี้ + มากกว่า / - น้อยกว่า สัปดาห์ก่อน **446.60** ล้าน ลบ.ม.

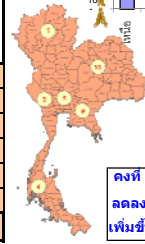
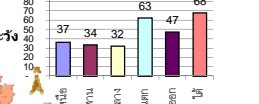
สรุปสถานการณ์ปริมาณน้ำในอ่างเก็บน้ำที่ใช้ในทุกกิจกรรมทั่วประเทศ มากกว่าปริมาณน้ำที่ไหลเข้าอ่าง เมื่อเทียบกับสัปดาห์ที่ผ่านมา ควรใช้น้ำอย่างระมัดระวัง

ปริมาณน้ำรวมทั่วประเทศ
70,520 ล้าน ลบ.ม. (100%)



ปริมาณน้ำรวมทั่วประเทศ
(เมื่อเทียบกับปริมาณน้ำรวม
ทั้งประเทศ) ณ
วันที่ 21 มีนาคม 2559 เท่ากับ
35,195 ล้าน ลบ.ม. หรือ เท่ากับ
50%
วันที่ 21 มีนาคม 2558 เท่ากับ
39,818 ล้าน ลบ.ม. หรือ เท่ากับ
56%

% ปริมาณน้ำรวมแต่ละภาคมีดังนี้



คงที่ 1 อ่าง
ลดลง 36 อ่าง
เพิ่มขึ้น - อ่าง

ภาค	สถานการณ์ปริมาณน้ำในอ่าง				ปริมาณน้ำ เปลี่ยนแปลง (ล้าน ม.³)	สถานะ
	ลดลง (แห่ง)	คงที่ (แห่ง)	เพิ่มขึ้น (แห่ง)	รวม (แห่ง)		
ภาคเหนือ	6	1	-	7	-100.00	ปริมาณน้ำในอ่างเก็บน้ำลดลง
ภาคตะวันออกเฉียงเหนือ	12	-	-	12	-84.00	ปริมาณน้ำในอ่างเก็บน้ำลดลง
ภาคกลาง	3	-	-	3	-19.00	ปริมาณน้ำในอ่างเก็บน้ำลดลง
ภาคตะวันตก	2	-	-	2	-132.00	ปริมาณน้ำในอ่างเก็บน้ำลดลง
ภาคตะวันออก	9	-	-	9	-22.80	ปริมาณน้ำในอ่างเก็บน้ำลดลง
ภาคใต้	4	-	-	4	-89.00	ปริมาณน้ำในอ่างเก็บน้ำลดลง
รวมทั้งประเทศ	36	1	-	37	-446.60	ปริมาณน้ำในอ่างเก็บน้ำลดลง

ภาค อ่างเก็บน้ำ ชื่อ	ความจุ ที่ รณก. (ล้าน ม.³)	ปริมาณน้ำ ที่ใช้งาน ไม่ได้ (ล้าน ม.³)	ใช้การ ได้จริง (ล้าน ม.³)	ปริมาณน้ำรวม วันที่ 21 มีนาคม 2558		ปัจจุบัน วันที่ 21 มีนาคม 2559				สัปดาห์ก่อน วันที่ 15 มีนาคม 2559				ปริมาณน้ำ + เพิ่มขึ้น - ลดลง (ล้าน ม.³)	สถานการณ์ ปริมาณน้ำ ในอ่าง
				ปริมาณน้ำรวม (ล้าน ม.³)	%	ปริมาณน้ำรวม		ปริมาณน้ำรวม		ปริมาณน้ำรวม		ปริมาณน้ำรวม			
						ปริมาณน้ำรวม (ล้าน ม.³)	%	ปริมาณน้ำรวม (ล้าน ม.³)	%	ปริมาณน้ำรวม (ล้าน ม.³)	%	ปริมาณน้ำรวม (ล้าน ม.³)	%		
ภาคเหนือ (7)															
1 ภูมิพล (2) ดาก	13,462	3,800	9,662	5,610	42%	4,489	33%	689	5%	4,526	34%	726	5%	-37.00	ลดลง
2 สิริกิติ์ (2) อุดรดิต	9,510	2,850	6,660	5,322	56%	4,139	44%	1,289	14%	4,191	44%	1,341	14%	-52.00	ลดลง
3 แม่จืด เชียงใหม่	265	22	243	140	53%	51	19%	29	11%	53	20%	31	12%	-2.00	ลดลง
4 แม่จืด เชียงใหม่	263	14	249	42	16%	27	10%	13	5%	28	11%	14	5%	-1.00	ลดลง
5 กำม ลำปาง	106	4	102	53	50%	26	25%	22	21%	27	25%	23	22%	-1.00	ลดลง
6 กำคองมา ลำปาง	170	6	164	73	43%	22	13%	16	9%	22	13%	16	9%	-	คงที่
7 แควน้อย พิษณุโลก	939	43	896	401	43%	311	33%	268	29%	318	34%	275	29%	-7.00	ลดลง
รวมภาคเหนือ 35.05%	24,715	6,739	17,976	11,641	47%	9,065	37%	2,326	9%	9,165	37%	2,426	10%	-100.00	ลดลง
ภาคตะวันออกเฉียงเหนือ (12)															
8 ห้วยหลวง อุดรธานี	135	7	128	42	31%	22	16%	15	11%	23	17%	16	12%	-1.00	ลดลง
9 น้ำอูน สกลนคร	520	43	477	239	46%	153	29%	110	21%	155	30%	112	22%	-2.00	ลดลง
10 น้ำพุง (2) สกลนคร	166	10	156	57	34%	57	34%	47	28%	59	36%	49	30%	-2.00	ลดลง
11 จุฬารัตน์ (2) ชัยภูมิ	164	37	127	79	48%	59	36%	22	13%	60	37%	23	14%	-1.00	ลดลง
12 อมกวน (2) ขอนแก่น	2,431	581	1,850	1,011	42%	603	25%	22	1%	614	25%	33	1%	-11.00	ลดลง
13 ลำปาว กาฬสินธุ์	1,980	100	1,880	695	35%	505	26%	405	20%	536	27%	436	22%	-31.00	ลดลง
14 ลำตะคอง นครราชสีมา	314	23	291	125	40%	95	30%	72	23%	98	31%	75	24%	-3.00	ลดลง
15 ลำพระเพลิง นครราชสีมา	110	1	109	25	23%	59	54%	58	53%	62	56%	61	55%	-3.00	ลดลง
16 มูลมน นครราชสีมา	141	7	134	61	43%	40	28%	33	23%	41	29%	34	24%	-1.00	ลดลง
17 ลำพระนคร นครราชสีมา	275	7	268	122	44%	80	29%	73	27%	82	30%	75	27%	-2.00	ลดลง
18 ลำนางรอง บุรีรัมย์	121	3	118	70	58%	61	50%	58	48%	62	51%	59	49%	-1.00	ลดลง
19 สิริธร (2) อุบลราชธานี	1,966	831	1,135	1,133	58%	1,076	55%	245	12%	1,102	56%	271	14%	-26.00	ลดลง
รวมภาค ตอน. 11.80%	8,324	1,650	6,674	3,659	44%	2,810	34%	1,160	14%	2,895	35%	1,244	15%	-84.00	ลดลง
ภาคกลาง (3)															
20 ป่าสักชลสิทธิ์ ลพบุรี	960	3	957	411	43%	339	35%	336	35%	355	37%	352	37%	-16.00	ลดลง
21 ห้วยเสลา อุทัยธานี	160	17	143	50	31%	46	29%	29	18%	47	29%	30	19%	-1.00	ลดลง
22 กระเสียว สุพรรณบุรี	240	40	200	107	45%	53	22%	13	5%	55	23%	15	6%	-2.00	ลดลง
รวมภาคกลาง 1.93%	1,360	60	1,300	568	42%	438	32%	378	28%	457	34%	397	29%	-19.00	ลดลง
ภาคตะวันตก (2)															
23 ศรีนครินทร์ (2) กาญจนบุรี	17,745	10,265	7,480	12,522	71%	12,285	69%	2,020	11%	12,348	70%	2,083	12%	-63.00	ลดลง
24 วชิราลงกรณ (2) กาญจนบุรี	8,860	3,012	5,848	4,607	52%	4,410	50%	1,398	16%	4,479	51%	1,467	17%	-69.00	ลดลง
รวมภาคตะวันตก 37.73%	26,605	13,277	13,328	17,129	64%	16,695	63%	3,418	13%	16,827	63%	3,550	13%	-132.00	ลดลง
ภาคตะวันออก (5+4)															
25 ชนแดน นครนายก	224	4.00	220	77	34%	91	41%	87	39%	98	44%	94	42%	-7.00	ลดลง
26 คลองสี่ัค ละโว้เขรา	420	30.00	390	108	26%	113	27%	83	20%	116	28%	86	20%	-3.00	ลดลง
27 บางพระ (3) ชลบุรี	117	12.00	105	44	38%	31	26%	19	16%	32	27%	20	17%	-1.00	ลดลง
28 หอปลาลาไหล (3)ระยอง	164	13.75	150	108	66%	128	78%	114	70%	133	81%	119	73%	-5.00	ลดลง
29 ประแสร์ (3) ระยอง	248	20.00	228	195	79%	190	77%	170	69%	194	78%	174	70%	-4.00	ลดลง
30 มาบประชัน (3) ระยอง	17	0.72	16	6	38%	9	55%	8	50%	9	57%	8.68	52%	-0.33	ลดลง
31 นนงค้อ (3) ระยอง	21	1.00	20	9	43%	5	23%	4	18%	5	25%	4.28	20%	-0.36	ลดลง
32 คอกทราย (3) ระยอง	71	3.00	68	21	29%	31	43%	28	39%	32	45%	29.47	41%	-1.57	ลดลง
33 คลองใหญ่ (3) ระยอง	40	3.00	37	11	27%	25	63%	22	56%	26	64%	22.75	57%	-0.34	ลดลง
รวมภาคตะวันออก 1.87%	1,322	87	1,235	580	44%	623	47%	536	41%	646	49%	558	42%	-22.60	ลดลง
ภาคใต้ (4)															
34 แก่งกระจาน เพชรบุรี	710	67	643	354	50%	263	37%	196	28%	268	38%	201	28%	-5.00	ลดลง
35 ปราณบุรี ประจวบคีรีขันธ์	391	18	373	189	48%	84	21%	66	17%	88	23%	70	18%	-4.00	ลดลง
36 รัชชประภา (2) สุราษฎร์ธานี	5,639	1,352	4,287	4,371	78%	4,278	76%	2,926	52%	4,340	77%	2,988	53%	-62.00	ลดลง
37 บางลาง (2) ยะลา	1,454	260	1,194	1,327	91%	940	65%	680	47%	958	66%	698	48%	-18.00	ลดลง
รวมภาคใต้ 11.62%	8,194	1,697	6,497	6,241	76%	5,565	68%	3,868	47%	5,654	69%	3,957	48%	-89.00	ลดลง
รวมทั้งประเทศ 100% (37)	70,520	23,510	47,010	39,818	56%	35,195	50%	11,686	17%	35,643	51%	12,132	17%	-446.60	ลดลง

ที่มาข้อมูล : ตารางสรุปสภาพน้ำในอ่างเก็บน้ำขนาดใหญ่ทั่วประเทศ และตารางสรุปสภาพน้ำในอ่างเก็บน้ำภาคตะวันออก กรมชลประทาน

หมายเหตุ :

- อ่างเก็บน้ำขนาดใหญ่ หมายถึง อ่างเก็บน้ำที่มีความจุตั้งแต่ 100 ล้าน ลบ.ม. ขึ้นไป
- เป็นอ่างเก็บน้ำอยู่ในความรับผิดชอบของการไฟฟ้าฝ่ายผลิตแห่งประเทศไทย(10) นอกนั้นอยู่ในความรับผิดชอบของกรมชลประทาน (23)
- เป็นอ่างเก็บน้ำขนาดกลางที่มีความสำคัญต่อการอุตสาหกรรมและการประปา ของลุ่มน้ำชายฝั่งทะเลตะวันออก
- ที่มา : กรมชลประทาน และการไฟฟ้าฝ่ายผลิตแห่งประเทศไทย
- จังหวัดที่มีอ่างเก็บน้ำขนาดใหญ่มีจำนวน 25 จังหวัด ไม่มี 51 จังหวัด รณก. หมายถึง ระดับเก็บกักของอ่าง



ศูนย์เขมา



ศูนย์ป้องกันกักตุนน้ำ กรมทรัพยากรน้ำ

ลำดับของเขื่อนตามความจุ

- ศรีนครินทร์ 2.ภูมิพล 3.สิริกิติ์ 4.วชิราลงกรณ 5.รัชชประภา
- ลุมลรัตน์ 7.สิริธร 8.บางลาง 9.ลำปาว 10.ป่าสัก