

รายงานสถานการณ์น้ำลุ่มน้ำบางปะกง-ปราจีนบุรี

วันที่ 19 กรกฎาคม 2564

1) สภาพภูมิอากาศ (ที่มา : กรมอุตุนิยมวิทยา)

ลักษณะอากาศทั่วไป

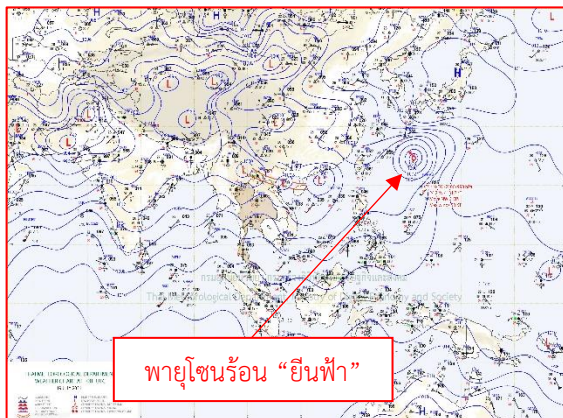
พยากรณ์อากาศ 24 ชั่วโมงข้างหน้า บริเวณประเทศไทยตอนบนมีฝนเพิ่มขึ้นกับมีฝนตกหนักบางแห่งในภาคเหนือ ภาคตะวันออกเฉียงเหนือ ภาคกลาง ภาคตะวันออก และภาคใต้ฝั่งตะวันออก ทั้งนี้เนื่องจากมรสุมตะวันตกเฉียงใต้ที่พัดปกคลุมทะเลอันดามัน ประเทศไทย และอ่าวไทยมีกำลังแรงขึ้น ประกอบกับร่องมรสุมพาดผ่านประเทศเมียนมา ประเทศลาวตอนบน และประเทศเวียดนามตอนบน เข้าสู่หย่อมความกดอากาศต่ำบริเวณทะเลจีนใต้ตอนบน

สำหรับคลื่นลมบริเวณทะเลอันดามันตอนบนและอ่าวไทยตอนบนมีกำลังปานกลาง โดยทะเลอันดามันมีคลื่นสูงประมาณ 2 เมตร และบริเวณอ่าวไทยคลื่นสูง 1-2 เมตร

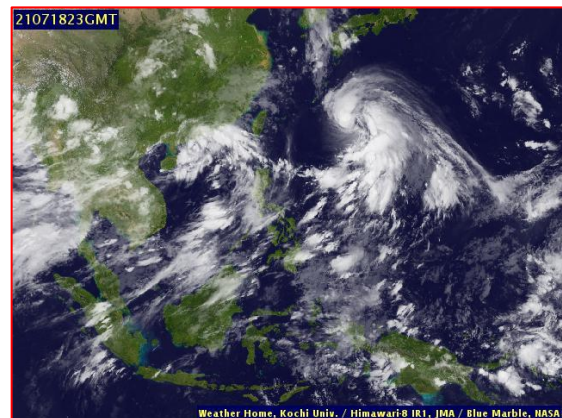
อนึ่ง พายุโซนร้อน “ยีนฟ้า” บริเวณมหาสมุทรแปซิฟิก กำลังเคลื่อนตัวทางทิศตะวันตกค่อนทางเหนือเล็กน้อย โดยไม่ส่งผลกระทบต่อประเทศไทย

สภาพอากาศภาคตะวันออก

มีฝนฟ้าคะนองร้อยละ 60 ของพื้นที่ กับมีฝนตกหนักบางแห่ง บริเวณจังหวัดชลบุรี ระยอง จันทบุรี และตราด อุณหภูมิต่ำสุด 24-26 องศาเซลเซียส อุณหภูมิสูงสุด 30-33 องศาเซลเซียส ลมตะวันตกเฉียงใต้ ความเร็ว 15-35 กม./ชม. ทะเลมีคลื่นสูง 1-2 เมตร บริเวณที่มีฝนฟ้าคะนองคลื่นสูงประมาณ 2 เมตร



แผนที่อากาศวันที่ 19 ก.ค. 2564 เวลา 07.00 น.



ภาพถ่ายจากดาวเทียมวันที่ 19 ก.ค. 2564 เวลา 06.00 น.

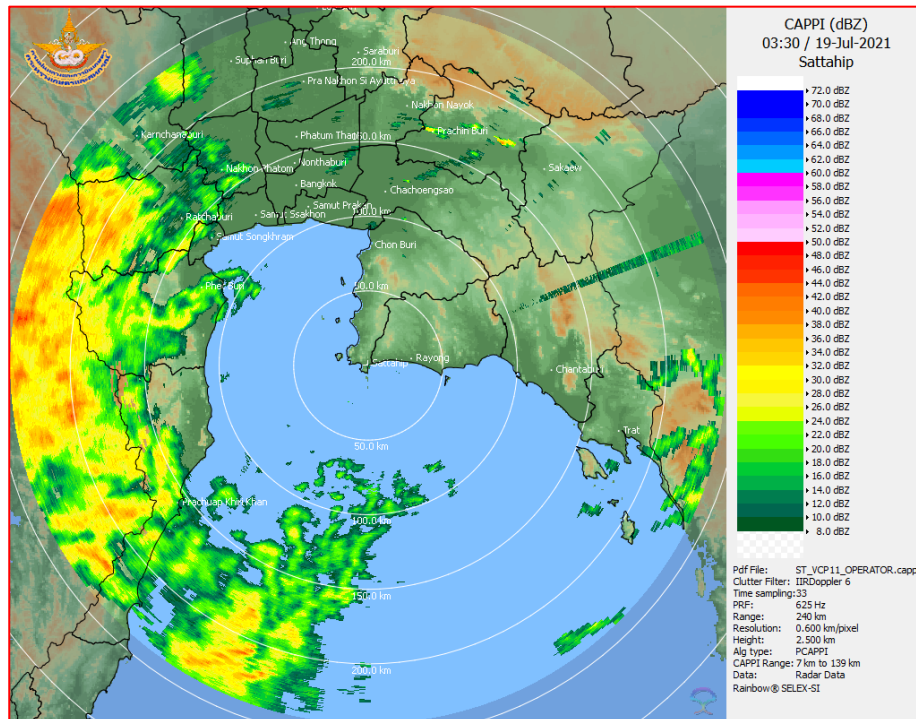
2) สถานการณ์ฝน

จากข้อมูลสถานการณ์ฝนในพื้นที่ลุ่มน้ำบางปะกง-ปราจีนบุรี ของวันที่ 19 กรกฎาคม 2564 จากกรมอุตุนิยมวิทยา สถาบันสารสนเทศทรัพยากรน้ำ (องค์การมหาชน) กรมชลประทาน และกรมทรัพยากรน้ำพบว่า มีฝนตกเล็กน้อยถึงปานกลาง บริเวณจังหวัดนครนายก ฉะเชิงเทรา ปราจีนบุรี และสระแก้ว โดยมีปริมาณฝน 1.4 – 31.6 มม.

ข้อมูลสถานการณ์ฝนในพื้นที่ลุ่มน้ำบางปะกง-ปราจีนบุรี ณ วันที่ 19 กรกฎาคม 2564
(ข้อมูลจากกรมอุตุนิยมวิทยา เวลา 07.00 น.)

ลำดับ	พื้นที่	ปริมาณฝน (มม.)
1	อ.เมือง จ.นครนายก	8.8
2	สนง.เกษตรบ้านโพธิ์ จ.ฉะเชิงเทรา	5.8
3	อ.บางน้ำเปรี้ยว จ.ฉะเชิงเทรา	5.2
4	อ.ราชสำนั จ.ฉะเชิงเทรา	1.4
5	อ.เมือง จ.ปราจีนบุรี	31.6
6	อ.ประจันตคาม จ.ปราจีนบุรี	25.2
7	อ.นาดี จ.ปราจีนบุรี	17.3
8	อ.ศรีมโหสถ จ.ปราจีนบุรี	14.0
9	อ.กบินทร์บุรี จ.ปราจีนบุรี	27.5
10	อ.เมือง จ.สระแก้ว	22.9
11	อ.เขาฉกรรจ์ จ.สระแก้ว	2.6
12	อ.วัฒนานคร จ.สระแก้ว	7.5

หมายเหตุ “ฟ” คือ ฝนวัดปริมาณไม่ได้ (ต่ำกว่า 0.1 มิลลิเมตร), “*” คือ ไม่ได้รับข้อมูล



ภาพเรดาร์ที่ตรวจอากาศ “สถานีสี่ตี่บ”
ณ วันที่ 19 กรกฎาคม 2564 เวลา 10.30 น.
(ที่มา : กรมอุตุนิยมวิทยา)

สถานการณ์น้ำฝน

<p>WRF-ROMS (ThaiGeo), 24-Hour Precipitation, Thailand Model (3x3 km) 19-Jul-2021 19:00 to 19-Jul-2021 19:00 (Bangkok Time)</p> <p>Created by HII Initial date 16-Jul-2021 19:00 (Bangkok Time)</p>	<p>WRF-ROMS (ThaiGeo), 24-Hour Precipitation, Thailand Model (3x3 km) 19-Jul-2021 19:00 to 20-Jul-2021 19:00 (Bangkok Time)</p> <p>Created by HII Initial date 16-Jul-2021 19:00 (Bangkok Time)</p>
<p>แผนที่การคาดการณ์น้ำฝนวันที่ 19 ก.ค. 64</p>	<p>แผนที่การคาดการณ์น้ำฝนวันที่ 20 ก.ค. 64</p>
<p>WRF-ROMS (ThaiGeo), 24-Hour Precipitation, Thailand Model (3x3 km) 20-Jul-2021 19:00 to 21-Jul-2021 19:00 (Bangkok Time)</p> <p>Created by HII Initial date 16-Jul-2021 19:00 (Bangkok Time)</p>	<p>WRF-ROMS (ThaiGeo), 24-Hour Precipitation, Southeast Asia Model (9x9 km) 21-Jul-2021 19:00 to 22-Jul-2021 19:00 (Bangkok Time)</p> <p>Created by HII Initial date 19-Jul-2021 19:00 (Bangkok Time)</p>
<p>แผนที่การคาดการณ์น้ำฝนวันที่ 21 ก.ค. 64</p>	<p>แผนที่การคาดการณ์น้ำฝนวันที่ 22 ก.ค. 64</p>
<p>WRF-ROMS (ThaiGeo), 24-Hour Precipitation, Southeast Asia Model (9x9 km) 22-Jul-2021 19:00 to 23-Jul-2021 19:00 (Bangkok Time)</p> <p>Created by HII Initial date 18-Jul-2021 19:00 (Bangkok Time)</p>	<p>WRF-ROMS (ThaiGeo), 24-Hour Precipitation, Southeast Asia Model (9x9 km) 23-Jul-2021 19:00 to 24-Jul-2021 19:00 (Bangkok Time)</p> <p>Created by HII Initial date 19-Jul-2021 19:00 (Bangkok Time)</p>
<p>แผนที่การคาดการณ์น้ำฝนวันที่ 23 ก.ค. 64</p>	<p>แผนที่การคาดการณ์น้ำฝนวันที่ 24 ก.ค. 64</p>
<p>ที่มา : www.thaiwater.net</p>	
<p>ผลการคาดการณ์ปริมาณฝนล่วงหน้า</p>	

3) ข้อมูลปริมาณน้ำในลำน้ำ

สถานการณ์น้ำท่า (15 – 19 ก.ค. 64 ที่มา : กรมชลประทาน เวลา 06.00 น.)

สถานี	อำเภอ	จังหวัด	ลุ่มน้ำ	ระดับ	พฤษภาคม	ตุลาคม	เสาร์	อาทิตย์	จันทร์	แนว โน้ม (เพิ่ม/ ลด)
				ตลิ่ง(ม.)	15	16	17	18	19	
				ความจุ ลำน้ำ (ลบ.ม./ วิ.)	ก.ค.	ก.ค.	ก.ค.	ก.ค.	ก.ค.	
Kgt.19A	เกาะ จันทร์	ชลบุรี	บางปะกง	4.8	1.55	1.63	1.61	1.61	1.61	ทรงตัว
				83.95	0.90	1.50	1.35	1.35	1.35	
Kgt.30	เทศบาล เมือง	ฉะเชิงเทรา	บางปะกง	1.70	-0.21	0.00	-0.21	-0.30	-0.22	เพิ่มขึ้น
				น้ำหนุน	*	*	*	*	*	
Ny.1B	เมือง	นครนายก	บางปะกง	8.81	4.67	5.97	6.09	5.14	4.74	ลดลง
				246.90	18.10	66.50	72.50	32.20	20.20	
Ny.3	บ้านนา	นครนายก	บางปะกง	6.26	4.03	4.09	4.14	4.12	4.11	ลดลง
				80.10	6.60	7.80	8.80	8.40	8.20	
Ny.4	เมือง	ปราจีนบุรี	บางปะกง	3.34	0.95	1.29	1.90	1.43	1.29	ลดลง
				185.00	11.00	21.60	52.00	27.20	21.60	
Ny.7	เมือง	นครนายก	บางปะกง	6.56	4.71	5.23	4.61	4.28	4.47	เพิ่มขึ้น
				*	*	*	*	*	*	
Kgt.1	เมือง	ปราจีนบุรี	ปราจีนบุรี	4.13	0.66	0.72	0.87	0.87	0.97	เพิ่มขึ้น
				774.00	*	*	*	*	*	
Kgt.3	กบินทร์ บุรี	ปราจีนบุรี	ปราจีนบุรี	8.79	1.82	2.15	2.34	2.62	2.56	ลดลง
				519.00	53.80	67.00	74.60	85.80	83.40	
Kgt.6	ศรีมหา โพธิ์	ปราจีนบุรี	ปราจีนบุรี	7.10	1.00	1.08	1.25	1.33	1.48	เพิ่มขึ้น
				-	*	*	*	*	*	
Kgt.9	เขา ฉกรรจ์	สระแก้ว	ปราจีนบุรี	10.00	4.30	4.36	4.34	4.18	4.07	ลดลง
				483.30	41.30	46.70	44.90	30.50	22.40	
Kgt.10	เมือง	สระแก้ว	ปราจีนบุรี	11.00	6.09	6.10	6.23	5.95	5.93	ลดลง
				300.00	34.30	35.00	45.70	24.50	23.10	
Kgt.13A	กบินทร์ บุรี	ปราจีนบุรี	ปราจีนบุรี	16.17	8.26	8.45	8.74	8.89	8.44	ลดลง
				448.90	38.80	44.50	53.20	57.70	44.20	
Kgt.14	นาดี	ปราจีนบุรี	ปราจีนบุรี	7.06	1.24	1.22	1.32	1.37	1.32	ลดลง
				370.50	0.68	0.64	0.84	0.94	0.84	

หมายเหตุ* ไม่ได้รับข้อมูล

4) สรุป

- สถานการณ์น้ำในลุ่มน้ำบางปะกง อยู่ในภาวะปกติ และระดับน้ำในลำน้ำส่วนใหญ่มีแนวโน้มลดลง
- สถานการณ์น้ำในลุ่มน้ำปราจีนบุรี อยู่ในภาวะปกติ และระดับน้ำในลำน้ำส่วนใหญ่มีแนวโน้มลดลง