

รายงานสถานการณ์น้ำลุ่มน้ำบางปะกง-ปราจีนบุรี

วันที่ 30 กรกฎาคม 2564

1) สภาพภูมิอากาศ (ที่มา : กรมอุตุนิยมวิทยา)

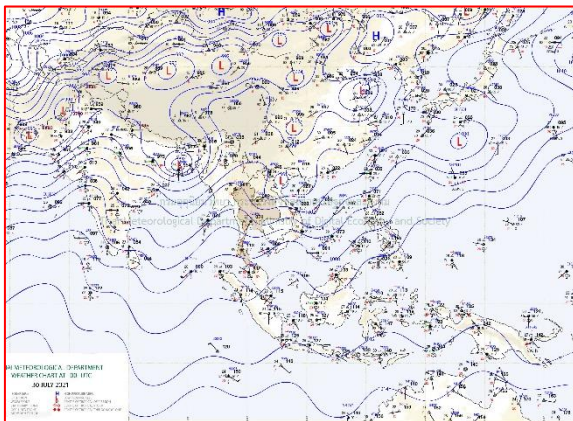
ลักษณะอากาศทั่วไป

พยากรณ์อากาศ 24 ชั่วโมงข้างหน้า มรสุมตะวันตกเฉียงใต้ที่พัดปกคลุมทะเลอันดามัน ประเทศไทย และอ่าวไทยยังคงมีกำลังค่อนข้างแรง ลักษณะเช่นนี้ทำให้ฝนตกหนักบางแห่งในภาคตะวันออก และภาคใต้ฝั่งตะวันตก

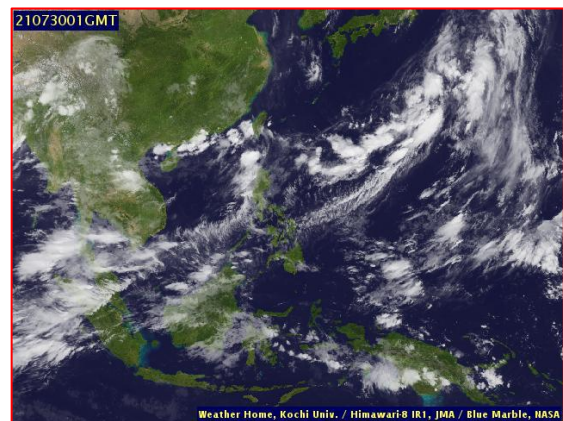
สำหรับคลื่นลมบริเวณทะเลอันดามันตอนบนตั้งแต่จังหวัดพังงาขึ้นมามีกำลังแรง โดยมีคลื่นสูง 2-3 เมตร ส่วนอันดามันตอนล่างมีคลื่นสูงประมาณ 2 เมตร

สภาพอากาศภาคตะวันออก

มีฝนฟ้าคะนองร้อยละ 60 ของพื้นที่ กับมีฝนตกหนักบางแห่ง บริเวณจังหวัดนครนายก ปราจีนบุรี และตราด อุณหภูมิต่ำสุด 25-27 องศาเซลเซียส อุณหภูมิสูงสุด 30-35 องศาเซลเซียส ลมตะวันตกเฉียงใต้ ความเร็ว 15-35 กม./ชม. ทะเลมีคลื่นสูง 1-2 เมตร บริเวณที่มีฝนฟ้าคะนองคลื่นสูงประมาณ 2 เมตร



แผนที่อากาศวันที่ 30 ก.ค. 2564 เวลา 07.00 น.



ภาพถ่ายจากดาวเทียมวันที่ 30 ก.ค. 2564 เวลา 08.00 น.

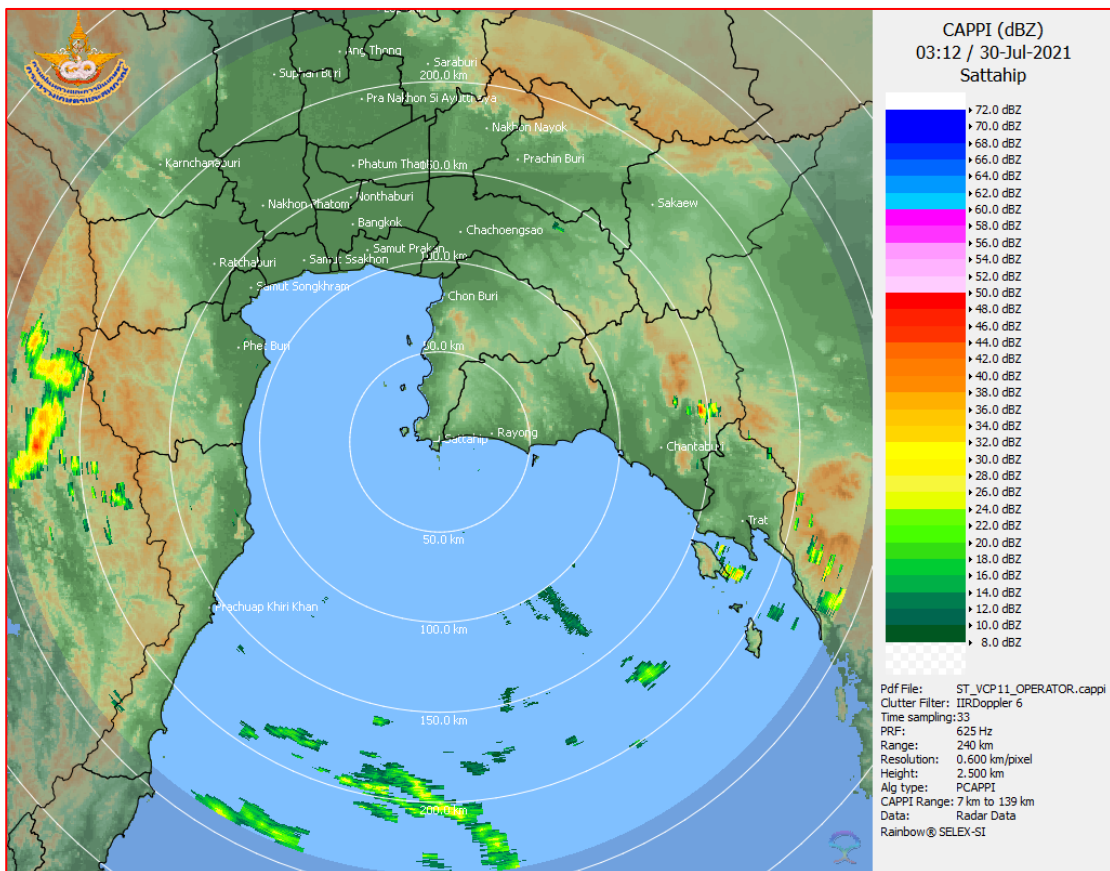
2) สถานการณ์ฝน

จากข้อมูลสถานการณ์ฝนในพื้นที่ลุ่มน้ำบางปะกง-ปราจีนบุรี ของวันที่ 30 กรกฎาคม 2564 จากกรมอุตุนิยมวิทยา สถาบันสารสนเทศทรัพยากรน้ำ (องค์การมหาชน) กรมชลประทาน และกรมทรัพยากรน้ำ พบว่า มีฝนตกเล็กน้อยถึงปานกลาง และมีฝนตกหนักในบางพื้นที่ บริเวณจังหวัดนครนายก ฉะเชิงเทรา ปราจีนบุรี และสระแก้ว โดยมีปริมาณฝน 0.7 – 56.5 มม.

ข้อมูลสถานการณ์ฝนในพื้นที่ลุ่มน้ำบางปะกง-ปราจีนบุรี ณ วันที่ 30 กรกฎาคม 2564
(ข้อมูลจากกรมอุตุนิยมวิทยา เวลา 07.00 น.)

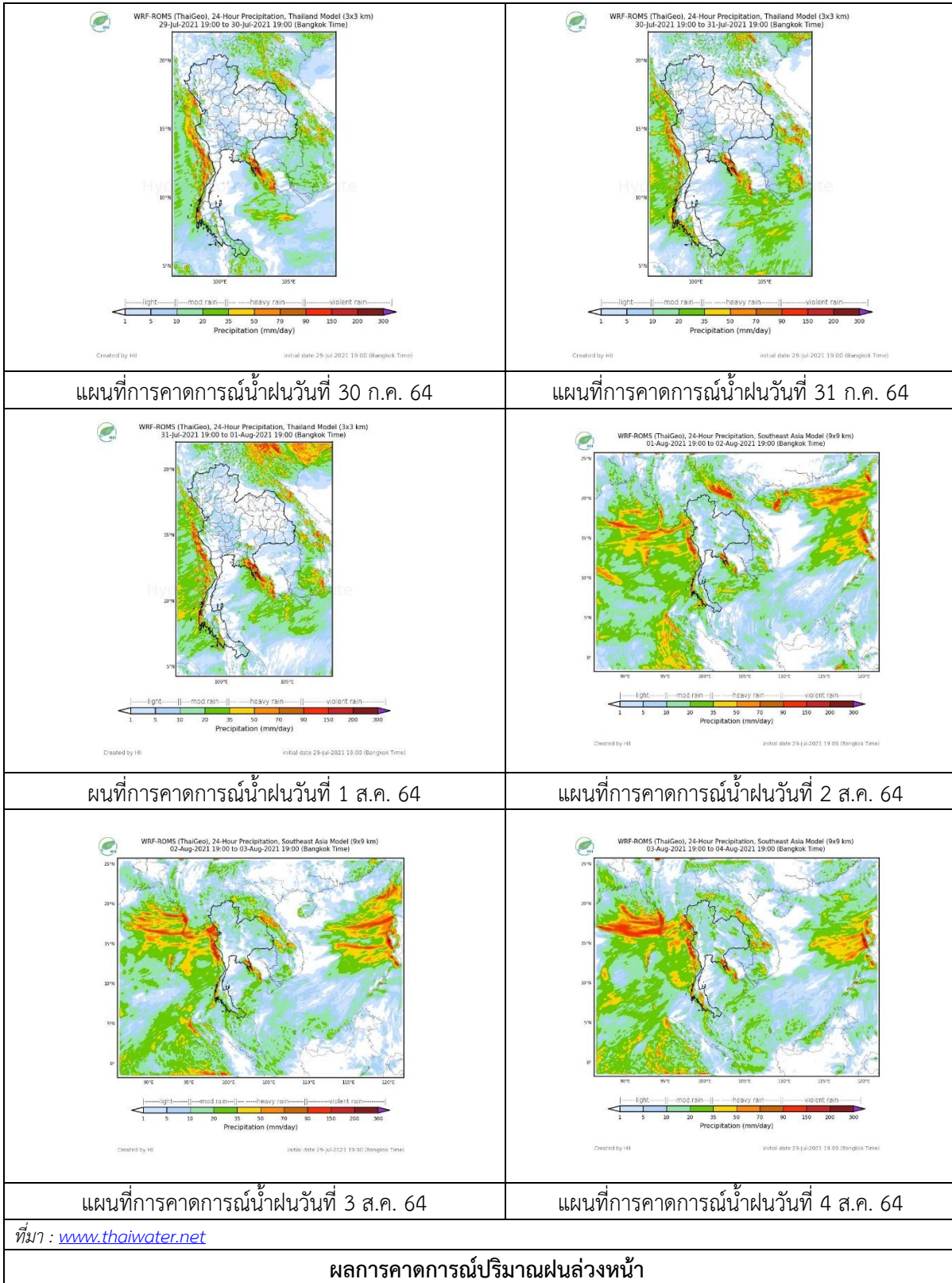
ลำดับ	พื้นที่	ปริมาณฝน (มม.)
1	อ.เมือง จ.นครนายก	56.5
2	อ.บ้านนา จ.นครนายก	0.7
3	อ.บางน้ำเปรี้ยว จ.ฉะเชิงเทรา	16.6
4	อ.ราชสำนั จ.ฉะเชิงเทรา	9.0
5	อ.ท่าตะเกียบ จ.ฉะเชิงเทรา	0.7
6	อ.นาดี จ.ปราจีนบุรี	19.5
7	อ.ศรีมหาโพธิ์ จ.ปราจีนบุรี	20.0
8	อ.กบินทร์บุรี จ.ปราจีนบุรี	18.8
9	อ.เมือง จ.สระแก้ว	25.4
10	อ.วัฒนานคร จ.สระแก้ว	12.3

หมายเหตุ “ฟ” คือ ฝนวัดปริมาณไม่ได้ (ต่ำกว่า 0.1 มิลลิเมตร), “*” คือ ไม่ได้รับข้อมูล



ภาพเรดาร์ตรวจอากาศ “สถานีสัตหีบ”
ณ วันที่ 30 กรกฎาคม 2564 เวลา 10.12 น.
(ที่มา : กรมอุตุนิยมวิทยา)

สถานการณ์น้ำฝน



3) ข้อมูลปริมาณน้ำในลำน้ำ

สถานการณ์น้ำท่า (26 - 30 ก.ค. 64 ที่มา : กรมชลประทาน เวลา 06.00 น.)

สถานี	อำเภอ	จังหวัด	ลุ่มน้ำ	ระดับ	จันทร์	อังคาร	พุธ	พฤหัสบดี	ศุกร์	แนวโน้ม (เพิ่ม/ ลด)
				ตลิ่ง(ม.)	26	27	28	29	30	
				ความจุ ลำน้ำ (ลบ.ม./ วิ.)	ก.ค	ก.ค	ก.ค	ก.ค	ก.ค	
Kgt.19A	เกาะ จันทร์	ชลบุรี	บางปะกง	4.8	1.61	1.63	1.63	1.63	1.62	ลดลง
				83.95	1.35	1.50	1.50	1.50	1.42	
Kgt.30	เทศบาล เมือง	ฉะเชิงเทรา	บางปะกง	1.70	0.26	0.18	0.02	-0.14	-0.32	ลดลง
				น้ำหนุน	*	*	*	*	*	
Ny.1B	เมือง	นครนายก	บางปะกง	8.81	5.21	4.78	4.69	4.95	5.01	เพิ่มขึ้น
				246.90	34.40	21.40	18.70	26.50	28.30	
Ny.3	บ้านนา	นครนายก	บางปะกง	6.26	4.15	4.11	4.08	4.06	4.06	ทรงตัว
				80.10	9.00	8.20	7.60	7.20	7.20	
Ny.4	เมือง	ปราจีนบุรี	บางปะกง	3.34	1.71	1.51	1.25	1.53	1.20	ลดลง
				185.00	40.60	30.50	20.00	31.50	18.00	
Ny.7	เมือง	นครนายก	บางปะกง	6.56	4.49	4.12	4.46	4.80	4.77	ลดลง
				*	*	*	*	*	*	
Kgt.1	เมือง	ปราจีนบุรี	ปราจีนบุรี	4.13	1.33	1.87	2.14	1.99	1.86	ลดลง
				774.00	*	*	*	*	*	
Kgt.3	กบินทร์ บุรี	ปราจีนบุรี	ปราจีนบุรี	8.79	5.11	6.46	6.39	5.77	5.03	ลดลง
				519.00	212.70	313.40	307.10	258.90	207.80	
Kgt.6	ศรีมหา โพธิ์	ปราจีนบุรี	ปราจีนบุรี	7.10	2.48	3.66	4.03	3.79	3.45	ลดลง
				-	*	*	*	*	*	
Kgt.9	เขา ฉกรรจ์	สระแก้ว	ปราจีนบุรี	10.00	4.84	4.42	*	3.98	3.99	เพิ่มขึ้น
				483.30	92.20	52.10	*	17.00	17.60	
Kgt.10	เมือง	สระแก้ว	ปราจีนบุรี	11.00	7.10	6.33	6.00	5.90	5.82	ลดลง
				300.00	104.00	55.00	28.00	21.00	16.20	
Kgt.13A	กบินทร์ บุรี	ปราจีนบุรี	ปราจีนบุรี	16.17	9.41	10.95	10.47	9.19	8.51	ลดลง
				448.90	74.40	136.00	116.80	66.70	46.30	
Kgt.14	นาดี	ปราจีนบุรี	ปราจีนบุรี	7.06	2.94	2.23	1.97	1.90	1.94	เพิ่มขึ้น
				370.50	38.60	13.90	8.40	7.00	7.80	

หมายเหตุ* ไม่ได้รับข้อมูล

ปริมาณน้ำในลำน้ำในพื้นที่ลุ่มน้ำบางปะกง-ปราจีนบุรี วันที่ 30 กรกฎาคม 2564



สถานีเชิงสะพานฉะเชิงเทรา ต.หน้าเมือง อ.เมือง จ.ฉะเชิงเทรา
(ลุ่มน้ำบางปะกง – แม่น้ำบางปะกง)

4) สรุป

- สถานการณ์น้ำในลุ่มน้ำบางปะกง อยู่ในภาวะปกติ และระดับน้ำในลำน้ำส่วนใหญ่มีแนวโน้มลดลง
- สถานการณ์น้ำในลุ่มน้ำปราจีนบุรี อยู่ในภาวะปกติ และระดับน้ำในลำน้ำส่วนใหญ่มีแนวโน้มลดลง