

รายงานสรุปสภาพน้ำในอ่างเก็บน้ำขนาดใหญ่และขนาดกลาง

รายงานสถานการณ์ ณ วันที่ 15 กันยายน 2564

ปริมาณน้ำรวมทั่วประเทศ 70,921 ล้าน ลบ.ม. (100%)



เปรียบเทียบปริมาณน้ำรวมทั่วประเทศ ปัจจุบัน ใน ปี 64 และ ปี 63

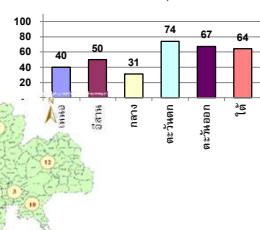
วันที่ 15 กันยายน 2564 เกือบ 40,637 ล้าน ลบ.ม. หรือ เกือบ 57%

วันที่ 15 กันยายน 2563 เกือบ 35,043 ล้าน ลบ.ม. หรือ เกือบ 49%

ปริมาณน้ำในอ่างที่ใช้การได้ในสัปดาห์นี้ +มากกว่า / -น้อยกว่า สัปดาห์ก่อน 2,013.19 ล้าน ลบ.ม.

สรุปสถานการณ์ปริมาณน้ำในอ่างเก็บน้ำที่ใช้ในทุกกิจกรรมทั่วประเทศ มากกว่า ปริมาณน้ำที่เก็บเข้าอ่าง เมื่อเทียบกับสัปดาห์ที่ผ่านมา การใช้น้ำไม่แย่งผลประจวบ

% ปริมาณน้ำรวมแต่ละภาคจตุรัส



คงที่	-	อ่าง
ลดลง	1	อ่าง
เพิ่มขึ้น	37	อ่าง

ภาค	สถานการณ์ปริมาณน้ำในอ่าง				ปริมาณน้ำเปลี่ยนแปลง (ล้าน ม.³)	สถานะ
	ลดลง (แห่ง)	คงที่ (แห่ง)	เพิ่มขึ้น (แห่ง)	รวม (แห่ง)		
ภาคเหนือ	-	-	7	7	860.00	ปริมาณน้ำในอ่างเก็บน้ำเพิ่มขึ้น
ภาคตะวันออกเฉียงเหนือ	-	10	12	12	389.00	ปริมาณน้ำในอ่างเก็บน้ำเพิ่มขึ้น
ภาคกลาง	-	-	3	3	124.00	ปริมาณน้ำในอ่างเก็บน้ำเพิ่มขึ้น
ภาคตะวันออก	-	-	2	2	433.00	ปริมาณน้ำในอ่างเก็บน้ำเพิ่มขึ้น
ภาคตะวันออกเฉียงเหนือ	-	-	10	10	55.19	ปริมาณน้ำในอ่างเก็บน้ำเพิ่มขึ้น
ภาคใต้	1	-	3	4	152.00	ปริมาณน้ำในอ่างเก็บน้ำเพิ่มขึ้น
รวมทั้งประเทศ	1	-	37	38	2013.19	ปริมาณน้ำในอ่างเก็บน้ำเพิ่มขึ้น

ภาค	อ่างเก็บน้ำ	ความจุที่ (ล้าน ม.³)	ปริมาณน้ำที่ใช้งาน (ล้าน ม.³)	ใช้การได้จริง (ล้าน ม.³)	ปริมาณน้ำรวม วันที่ 15 กันยายน 2563		ปัจจุบัน วันที่ 15 กันยายน 2564				สัปดาห์ก่อน วันที่ 9 กันยายน 2564				ปริมาณน้ำ + เพิ่มขึ้น - ลดลง (ล้าน ม.³)	สถานการณ์ ปริมาณน้ำในอ่าง
					%	ปริมาณน้ำ (ล้าน ม.³)	%	ปริมาณน้ำ (ล้าน ม.³)	%	ปริมาณน้ำ (ล้าน ม.³)	%	ปริมาณน้ำ (ล้าน ม.³)	%			
														ปริมาณน้ำรวม		
ภาคเหนือ (7)																
1	ภูฝอย (2) ลาก	13,462	3,800	9,662	4,573	34%	5,179	38%	1,379	14%	4,734	35%	934	10%	445.00	เพิ่มขึ้น
2	สิริกิติ์ (2) อุดรธานี	9,510	2,850	6,660	5,184	55%	3,834	40%	984	15%	3,693	39%	843	13%	141.00	เพิ่มขึ้น
3	แม่จัน เชียงใหม่	265	12	253	123	46%	94	35%	82	32%	92	35%	80	32%	2.00	เพิ่มขึ้น
4	แม่แก้ว เชียงใหม่	263	14	249	103	39%	51	19%	37	15%	47	18%	33	13%	4.00	เพิ่มขึ้น
5	กัลมา ลำปาง	106	3	103	58	55%	60	57%	57	55%	48	45%	45	44%	12.00	เพิ่มขึ้น
6	กัวคองมา ลำปาง	170	6	164	98	58%	64	38%	58	35%	57	34%	51	31%	7.00	เพิ่มขึ้น
7	แควน้อย พิษณุโลก	939	43	896	282	30%	537	57%	494	55%	381	41%	338	38%	156.00	เพิ่มขึ้น
	แม่เม็ก	110	16	94	25	23%	109	99%	93	99%	75	68%	59	63%	34.00	เพิ่มขึ้น
	รวมภาคเหนือ 34.85%	24,825	6,744	18,081	10,446	42%	9,928	40%	3,184	18%	9,129	37%	2,324	13%	860.00	เพิ่มขึ้น
ภาคตะวันออกเฉียงเหนือ (12)																
8	ห้วยหลวง อุดรธานี	136	7	129	44	32%	51	38%	44	34%	47	35%	40	31%	4.00	เพิ่มขึ้น
9	น้ำอูน สกลนคร	520	45	475	229	44%	241	46%	196	41%	224	43%	179	38%	17.00	เพิ่มขึ้น
10	น้ำพอง (2) สกลนคร	165	8	157	60	36%	66	40%	58	37%	61	37%	53	34%	5.00	เพิ่มขึ้น
11	จันทภักดิ์ (2) ขัยภูมิ	164	37	127	62	38%	104	63%	67	53%	98	60%	61	48%	6.00	เพิ่มขึ้น
12	อุบลรัตน์ (2) ขอนแก่น	2,431	581	1,850	470	19%	895	37%	314	17%	746	31%	165	9%	149.00	เพิ่มขึ้น
13	ลำปาว กาฬสินธุ์	1,980	100	1,880	771	39%	697	35%	597	32%	641	32%	541	29%	56.00	เพิ่มขึ้น
14	ลำตะคอง นครราชสีมา	314	22	292	102	32%	226	72%	204	70%	218	69%	196	67%	8.00	เพิ่มขึ้น
15	ลำพระเพลิง นครราชสีมา	155	1	154	42	27%	127	82%	126	82%	117	75%	116	75%	10.00	เพิ่มขึ้น
16	มูลนง นครราชสีมา	141	7	134	28	20%	114	81%	107	80%	106	75%	99	74%	8.00	เพิ่มขึ้น
17	ลำแจะ นครราชสีมา	275	7	268	43	16%	194	71%	187	70%	168	61%	161	60%	26.00	เพิ่มขึ้น
18	ลำางรอง บุรีรัมย์	121	3	118	20	17%	73	60%	70	59%	66	55%	63	53%	7.00	เพิ่มขึ้น
19	สิรินธร (2) อุบลราชธานี	1,966	831	1,135	1,254	64%	1,416	72%	585	52%	1,323	67%	492	43%	93.00	เพิ่มขึ้น
	รวมภาคตะวันออกเฉียงเหนือ 11.80%	8,369	1,649	6,720	3,125	37%	4,204	50%	2,555	38%	3,816	46%	2,166	32%	389.00	เพิ่มขึ้น
ภาคกลาง (3)																
20	ป่าสักชลสิทธิ์ ลพบุรี	960	3	957	67	7%	255	27%	252	26%	156	16%	153	16%	99.00	เพิ่มขึ้น
21	ทับเสลา อุทัยธานี	160	17	143	35	22%	56	35%	39	27%	45	28%	28	20%	11.00	เพิ่มขึ้น
22	กระเสียว สุพรรณบุรี	299	99	200	64	21%	133	44%	34	17%	118	39%	19	10%	15.00	เพิ่มขึ้น
	รวมภาคกลาง 1.92%	1,419	119	1,300	166	12%	443	31%	325	23%	320	23%	201	15%	124.00	เพิ่มขึ้น
ภาคตะวันออก (2)																
23	ศรีนครินทร์ (2) กาญจนบุรี	17,745	10,265	7,480	11,898	67%	13,109	74%	2,844	38%	12,854	72%	2,589	35%	255.00	เพิ่มขึ้น
24	วชิราลงกรณ (2) กาญจนบุรี	8,860	3,012	5,848	3,970	45%	6,566	74%	3,554	61%	6,388	72%	3,376	58%	178.00	เพิ่มขึ้น
	รวมภาคตะวันออก 37.51%	26,605	13,277	13,328	15,868	60%	19,675	74%	6,398	48%	19,242	72%	5,965	45%	433.00	เพิ่มขึ้น
ภาคตะวันออก (6+4)																
25	ขุนด่าน นครนายก	224	5.00	219	130	58%	182	81%	177	81%	173	77%	168	77%	9.00	เพิ่มขึ้น
26	คลองลี้ด ฉะเชิงเทรา	420	30.00	390	73	17%	136	32%	106	27%	120	29%	90	23%	16.00	เพิ่มขึ้น
27	บางพระ (3) ชลบุรี	117	12.00	105	30	26%	51	44%	39	37%	46	39%	34	32%	5.00	เพิ่มขึ้น
28	หนองปลาไหล (3) ระยอง	164	13.75	150	141	86%	140	85%	126	84%	134	82%	120	80%	6.00	เพิ่มขึ้น
29	ประแสร์ (3) ระยอง	295	20.00	275	129	44%	255	86%	235	85%	245	83%	225	82%	10.00	เพิ่มขึ้น
30	มาบประชัน (3) ระยอง	17	0.72	16	5	30%	12	73%	11	72%	11	65%	10.10	64%	1.34	เพิ่มขึ้น
31	พองค้อ (3) ระยอง	21	1.00	20	13	60%	14	66%	13	65%	13	59%	11.61	57%	1.57	เพิ่มขึ้น
32	ดอกทราย (3) ระยอง	79	3.00	76	57	72%	56	70%	53	69%	52	65%	48.56	64%	4.03	เพิ่มขึ้น
33	คลองใหญ่ (3) ระยอง	45	3.00	42	41	91%	39	87%	36	86%	38	84%	35.14	83%	1.24	เพิ่มขึ้น
34	นฤมิตรพัฒนา ปราจีนบุรี	295	19.00	276	624	212%	243	82%	224	81%	242	82%	223.00	81%	1.00	เพิ่มขึ้น
	รวมภาคตะวันออก 2.37%	1,678	107	1,570	1,243	74%	1,128	67%	1,021	65%	1,073	64%	966	62%	55.19	เพิ่มขึ้น
ภาคใต้ (4)																
35	แก่งกระจาน เพชรบุรี	710	65	645	226	32%	502	71%	437	68%	463	65%	398	62%	39.00	เพิ่มขึ้น
36	ปราณบุรี ประจวบคีรีขันธ์	391	18	373	122	31%	248	63%	230	62%	236	60%	218	58%	12.00	เพิ่มขึ้น
37	รัชชประภา (2) สุราษฎร์ธานี	5,639	1,352	4,287	2,840	50%	3,811	68%	2,459	57%	3,708	66%	2,356	55%	103.00	เพิ่มขึ้น
38	บางลา (2) ยะลา	1,454	276	1,178	1,006	69%	698	48%	422	36%	700	48%	424	36%	-2.00	ลดลง
	รวมภาคใต้ 11.55%	8,194	1,711	6,483	4,195	51%	5,258	64%	3,848	55%	5,108	62%	3,396	52%	152.00	เพิ่มขึ้น
	รวมทั้งประเทศ 100%(38)	71,090	23,607	47,482	35,043	49%	40,637	57%	17,031	36%	30,132	42%	15,018	32%	2,013.19	เพิ่มขึ้น

ที่มาข้อมูล : ตารางสรุปสภาพน้ำในอ่างเก็บน้ำขนาดใหญ่ทั่วประเทศ และตารางสรุปสภาพน้ำในอ่างเก็บน้ำภาคตะวันออกเฉียงเหนือ กรมชลประทาน

หมายเหตุ :

- อ่างเก็บน้ำขนาดใหญ่ หมายถึง อ่างเก็บน้ำที่มีความจุตั้งแต่ 100 ล้าน ลบ.ม. ขึ้นไป
- เป็นอ่างเก็บน้ำอยู่ใต้วงล้อมรอบของกรมชลประทานไฟฟ้าฝ่ายผลิตแห่งประเทศไทย (10) นอกนั้นอยู่ในความรับผิดชอบของกรมชลประทาน (28)
- เป็นอ่างเก็บน้ำขนาดกลางที่มีความสำคัญต่อการอุตสาหกรรมและการประปา ของลุ่มน้ำชายฝั่งทะเลตะวันออก
- ที่ : กรมชลประทาน และการไฟฟ้าฝ่ายผลิตแห่งประเทศไทย
- จังหวัดที่มีอ่างเก็บน้ำขนาดใหญ่มีจำนวน 26 จังหวัด โดยมี 50 จังหวัด

รท. หมายถึง ระดับเก็บกักน้ำของอ่าง



ศูนย์เฝ้าระวัง

ศูนย์เฝ้าระวังภัยน้ำ

ศูนย์เฝ้าระวังภัยน้ำ

ศูนย์เฝ้าระวังภัยน้ำ

ลำดับของเขื่อนตามความจุ

ลำดับของเขื่อนตามปริมาณน้ำใช้การได้

1.ศรีนครินทร์ 2.ภูฝอย 3.สิริกิติ์ 4.วชิราลงกรณ 5.รัชชประภา

1.ภูฝอย 2.ศรีนครินทร์ 3.สิริกิติ์ 4.วชิราลงกรณ 5.รัชชประภา

6.อุบลรัตน์ 7.สิรินธร 8.มาบประชัน 9.ลำปาว 10.ป่าสัก

6.ลำปาว 7.อุบลรัตน์ 8.มาบประชัน 9.สิรินธร 10.ป่าสัก