

รายงานสถานการณ์น้ำลุ่มน้ำบางปะกง-ปราจีนบุรี

วันที่ 18 ตุลาคม 2564

1) สภาพภูมิอากาศ (ที่มา : กรมอุตุนิยมวิทยา)

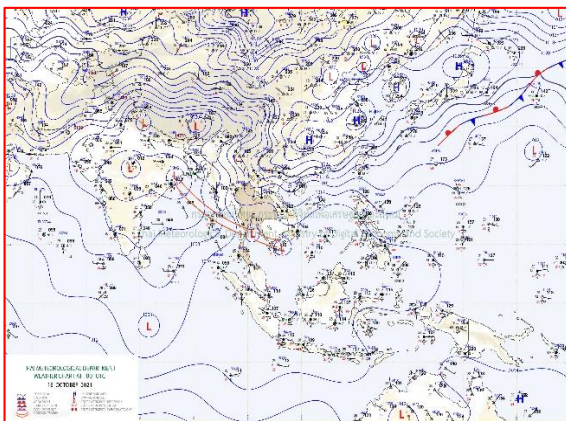
ลักษณะอากาศทั่วไป

พยากรณ์อากาศ 24 ชั่วโมงข้างหน้า ร่องมรสุมพาดผ่านภาคตะวันออก และภาคใต้ตอนบน เข้าสู่หย่อมความกดอากาศต่ำบริเวณประเทศกัมพูชา ประกอบกับมรสุมตะวันตกเฉียงใต้ยังคงพัดปกคลุมทะเลอันดามัน ภาคใต้ และอ่าวไทย ในขณะที่บริเวณความกดอากาศสูงจากประเทศจีนแผ่ลงมาปกคลุมประเทศไทยตอนบน และทะเลจีนใต้ตอนบน ลักษณะเช่นนี้ทำให้ประเทศไทยตอนบนมีฝนลดลง แต่ยังคงมีฝนฟ้าคะนองเกิดขึ้นได้บางพื้นที่ในภาคเหนือตอนล่าง ภาคตะวันออกเฉียงเหนือ ภาคกลาง ภาคตะวันออก และภาคใต้

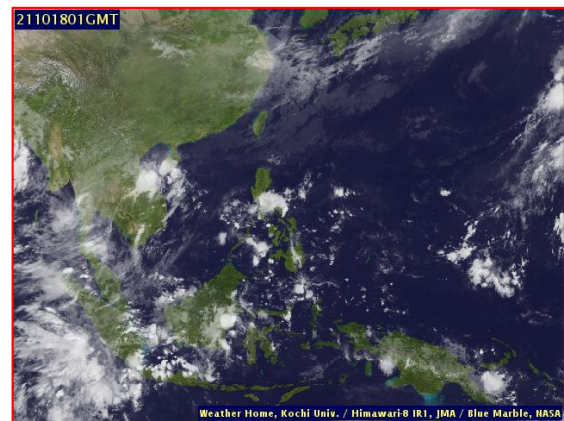
สำหรับคลื่นลมบริเวณทะเลอันดามันและอ่าวไทยมีกำลังอ่อนลง โดยทะเลอันดามันมีคลื่นสูง 1-2 เมตร ส่วนอ่าวไทยมีคลื่นสูงประมาณ 1 เมตร

สภาพอากาศภาคตะวันออก

มีฝนฟ้าคะนองร้อยละ 30 ของพื้นที่ ส่วนมากบริเวณจังหวัดชลบุรี ระยอง จันทบุรี และตราด อุณหภูมิ ต่ำสุด 21-22 องศาเซลเซียส อุณหภูมิสูงสุด 28-30 องศาเซลเซียส ลมตะวันออกเฉียงเหนือ ความเร็ว 15-30 กม./ชม. ทะเลมีคลื่นสูงประมาณ 1 เมตร บริเวณที่มีฝนฟ้าคะนองคลื่นสูง 1-2 เมตร



แผนที่อากาศวันที่ 18 ต.ค. 2564 เวลา 07.00 น.



ภาพถ่ายจากดาวเทียมวันที่ 18 ต.ค. 2564 เวลา 08.00 น.

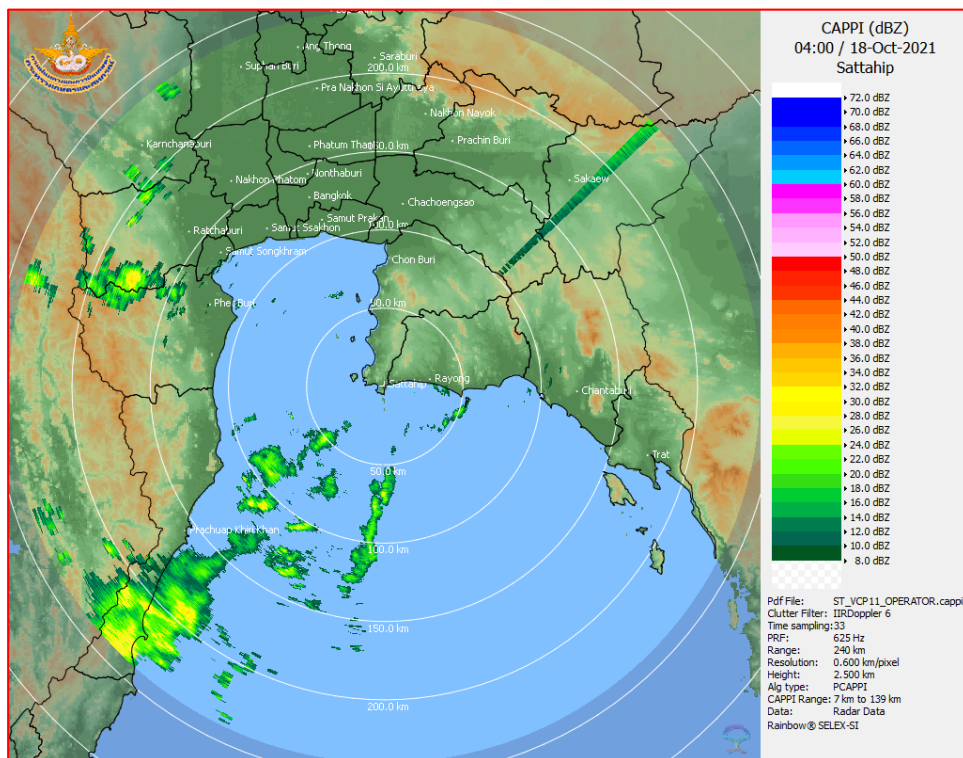
2) สถานการณ์ฝน

จากข้อมูลสถานการณ์ฝนในพื้นที่ลุ่มน้ำบางปะกง-ปราจีนบุรี ของวันที่ 18 ตุลาคม 2564 จากกรมอุตุนิยมวิทยา สถาบันสารสนเทศทรัพยากรน้ำ (องค์การมหาชน) กรมชลประทาน และกรมทรัพยากรน้ำ พบว่า มีฝนตกปานกลางถึงฝนตกหนัก บริเวณจังหวัดนครนายก ฉะเชิงเทรา ปราจีนบุรี สระแก้ว และชลบุรี โดยมีปริมาณฝน 12.0 – 80.5 มม.

ข้อมูลสถานการณ์ฝนในพื้นที่ลุ่มน้ำบางปะกง-ปราจีนบุรี ณ วันที่ 18 ตุลาคม 2564
(ข้อมูลจากกรมอุตุนิยมวิทยา เวลา 07.00 น.)

ลำดับ	พื้นที่	ปริมาณฝน (มม.)
1	อ.เมือง จ.นครนายก	22.8
2	อ.ปากพลี จ.นครนายก	27.4
3	อ.บ้านนา จ.นครนายก	25.0
4	อ.สนามชัยเขต จ.ฉะเชิงเทรา	58.4
5	อ.เมือง จ.ปราจีนบุรี	14.0
6	อ.ศรีมหาโพธิ์ จ.ปราจีนบุรี	20.0
7	อ.กบินทร์บุรี จ.ปราจีนบุรี	80.5
8	อ.วัฒนานคร จ.สระแก้ว	38.3
9	อ.วังน้ำเย็น จ.สระแก้ว	37.2
10	อ.วังสมบูรณ์ จ.สระแก้ว	32.4
11	อ.เมือง จ.ชลบุรี	12.0
12	อ.เกาะจันทร์ จ.ชลบุรี	60.0

หมายเหตุ “ฟ” คือ ฝนวัดปริมาณไม่ได้ (ต่ำกว่า 0.1 มิลลิเมตร), “*” คือ ไม่ได้รับข้อมูล



ภาพเรดาร์ตรวจอากาศ “สถานีสัตหีบ”
ณ วันที่ 18 ตุลาคม 2564 เวลา 11.00 น.
(ที่มา : กรมอุตุนิยมวิทยา)

สถานการณ์น้ำฝน

<p>WRF-ROMS (ThaiGeo), 24-Hour Precipitation, Thailand Model (3x3 km) 17-Oct-2021 19:00 to 18-Oct-2021 19:00 (Bangkok Time)</p> <p>Created by HI Initial date: 17-Oct-2021 19:00 (Bangkok Time)</p>	<p>WRF-ROMS (ThaiGeo), 24-Hour Precipitation, Thailand Model (3x3 km) 18-Oct-2021 19:00 to 19-Oct-2021 19:00 (Bangkok Time)</p> <p>Created by HI Initial date: 17-Oct-2021 19:00 (Bangkok Time)</p>
<p>แผนที่การคาดการณ์น้ำฝนวันที่ 18 ต.ค. 64</p>	<p>แผนที่การคาดการณ์น้ำฝนวันที่ 19 ต.ค. 64</p>
<p>WRF-ROMS (ThaiGeo), 24-Hour Precipitation, Thailand Model (3x3 km) 19-Oct-2021 19:00 to 20-Oct-2021 19:00 (Bangkok Time)</p> <p>Created by HI Initial date: 17-Oct-2021 19:00 (Bangkok Time)</p>	<p>WRF-ROMS (ThaiGeo), 24-Hour Precipitation, Southeast Asia Model (9x9 km) 20-Oct-2021 19:00 to 21-Oct-2021 19:00 (Bangkok Time)</p> <p>Created by HI Initial date: 17-Oct-2021 19:00 (Bangkok Time)</p>
<p>แผนที่การคาดการณ์น้ำฝนวันที่ 20 ต.ค. 64</p>	<p>แผนที่การคาดการณ์น้ำฝนวันที่ 21 ต.ค. 64</p>
<p>WRF-ROMS (ThaiGeo), 24-Hour Precipitation, Southeast Asia Model (9x9 km) 21-Oct-2021 19:00 to 22-Oct-2021 19:00 (Bangkok Time)</p> <p>Created by HI Initial date: 17-Oct-2021 19:00 (Bangkok Time)</p>	<p>WRF-ROMS (ThaiGeo), 24-Hour Precipitation, Southeast Asia Model (9x9 km) 22-Oct-2021 19:00 to 23-Oct-2021 19:00 (Bangkok Time)</p> <p>Created by HI Initial date: 17-Oct-2021 19:00 (Bangkok Time)</p>
<p>แผนที่การคาดการณ์น้ำฝนวันที่ 22 ต.ค. 64</p>	<p>แผนที่การคาดการณ์น้ำฝนวันที่ 23 ต.ค. 64</p>
<p>ที่มา : www.thaiwater.net</p>	
<p>ผลการคาดการณ์ปริมาณฝนล่วงหน้า</p>	

3) ข้อมูลปริมาณน้ำในลำน้ำ

สถานการณ์น้ำท่า (14 – 18 ต.ค. 64 ที่มา : กรมชลประทาน เวลา 06.00 น.)

สถานี	อำเภอ	จังหวัด	ลุ่มน้ำ	ระดับ	พฤษภาคม	ตุลกร	เสาร์	อาทิตย์	จันทร์	แนว โน้ม (เพิ่ม/ ลด)
				ตลิ่ง(ม.)	14	15	16	17	18	
				ความจุ ลำน้ำ (ลบ.ม./ วิ.)	ต.ค.	ต.ค.	ต.ค.	ต.ค.	ต.ค.	
Kgt.19A	เกาะ จันทร์	ชลบุรี	บางปะกง	4.8	2.33	2.31	1.93	1.93	1.94	เพิ่มขึ้น
				83.95	11.50	11.20	5.50	5.50	5.65	
Kgt.30	เทศบาล เมือง	ฉะเชิงเทรา	บางปะกง	1.70	-0.33	0.05	0.26	0.41	0.60	เพิ่มขึ้น
				น้ำหนุน	*	*	*	*	*	
Ny.1B	เมือง	นครนายก	บางปะกง	8.81	5.56	7.54	8.52	6.33	6.19	ลดลง
				246.90	48.40	159.80	237.80	84.50	77.50	
Ny.3	บ้านนา	นครนายก	บางปะกง	6.26	4.24	4.14	4.70	4.93	4.35	ลดลง
				80.10	10.80	8.80	22.00	28.40	13.25	
Ny.4	เมือง	ปราจีนบุรี	บางปะกง	3.34	1.38	1.60	1.55	1.30	1.40	เพิ่มขึ้น
				185.00	25.20	35.00	32.50	22.00	26.00	
Ny.7	เมือง	นครนายก	บางปะกง	6.56	4.71	5.21	6.13	5.11	4.44	ลดลง
				*	*	*	*	*	*	
Kgt.1	เมือง	ปราจีนบุรี	ปราจีนบุรี	4.13	3.28	3.47	3.83	4.03	4.15	ล้นตลิ่ง
				774.00	*	*	*	*	*	
Kgt.3	กบินทร์ บุรี	ปราจีนบุรี	ปราจีนบุรี	8.79	8.15	8.48	9.26	9.59	9.87	ล้นตลิ่ง
				519.00	476.00	509.80	595.60	634.80	668.40	
Kgt.6	ศรีมหา โพธิ์	ปราจีนบุรี	ปราจีนบุรี	7.10	5.64	5.88	6.31	6.68	6.86	เพิ่มขึ้น
				-	*	*	*	*	*	
Kgt.9	เขา ฉกรรจ์	สระแก้ว	ปราจีนบุรี	10.00	4.14	4.53	4.76	6.18	6.44	เพิ่มขึ้น
				483.30	26.90	62.00	84.00	177.00	187.50	
Kgt.10	เมือง	สระแก้ว	ปราจีนบุรี	11.00	6.07	6.35	7.08	8.00	9.82	เพิ่มขึ้น
				300.00	32.90	57.00	103.20	142.50	232.10	
Kgt.13A	กบินทร์ บุรี	ปราจีนบุรี	ปราจีนบุรี	16.17	12.58	13.03	13.89	14.89	15.77	เพิ่มขึ้น
				448.90	217.00	239.50	286.45	343.40	396.20	
Kgt.14	นาดี	ปราจีนบุรี	ปราจีนบุรี	7.06	2.10	2.92	3.03	2.27	2.37	เพิ่มขึ้น
				370.50	11.00	37.80	42.20	15.10	18.10	

หมายเหตุ* ไม่ได้รับข้อมูล

ปริมาณน้ำในลำน้ำในพื้นที่ลุ่มน้ำบางปะกง-ปราจีนบุรี วันที่ 18 ตุลาคม 2564



สถานีเซียงสะพานฉะเชิงเทรา ต.หน้าเมือง อ.เมือง จ.ฉะเชิงเทรา
(ลุ่มน้ำบางปะกง – แม่น้ำบางปะกง)

4) สรุป

- สถานการณ์น้ำในลุ่มน้ำบางปะกง อยู่ในภาวะปกติ และระดับน้ำในลำน้ำส่วนใหญ่มีแนวโน้มทรงตัว
- สถานการณ์น้ำในลุ่มน้ำปราจีนบุรี อยู่ในภาวะเฝ้าระวังน้ำมาก และระดับน้ำในลำน้ำส่วนใหญ่มีแนวโน้มเพิ่มขึ้น