

# รายงานสรุปสภาพน้ำในอ่างเก็บน้ำขนาดใหญ่และขนาดกลาง

รายงานสถานการณ์ ณ วันที่ 27 ตุลาคม 2564

ปริมาณน้ำรวมทั่วประเทศ 70,921 ล้าน ลบ.ม. (100%)



เปรียบเทียบปริมาณน้ำรวมทั่วประเทศ ปัจจุบัน ใน ปี 64 และ ปี 63

วันที่ 27 ตุลาคม 2564 เก็บเก็บ

53,812 ล้าน ลบ.ม. หรือ เท่ากับ

75%

วันที่ 27 ตุลาคม 2563 เก็บเก็บ

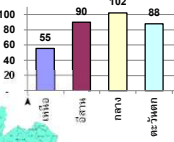
43,771 ล้าน ลบ.ม. หรือ เท่ากับ

62%

ปริมาณน้ำในอ่างที่ใช้การได้ในสปีดน้ำที่ + มากกว่า / - น้อยกว่า สปีดน้ำก่อน 1,430.92 ล้าน ลบ.ม.

สรุปสถานการณ์ปริมาณน้ำในอ่างเก็บน้ำที่ใช้ในทุกกิจกรรมทั่วประเทศ มากกว่า ปริมาณน้ำที่เก็บเข้าอ่าง เมื่อเทียบกับสปีดน้ำที่ผ่านมา ควรใช้ไม่อย่างระมัดระวัง

% ปริมาณน้ำรวมแต่ละภาคปัจจุบัน



สรุปสถานการณ์ปริมาณน้ำในอ่างน้ำ

คงที่	2	อ่าง
ลดลง	8	อ่าง
เพิ่มขึ้น	28	อ่าง

ภาค	สถานการณ์ปริมาณน้ำในอ่าง				ปริมาณน้ำเปลี่ยนแปลง (ล้าน ม.³)	สถานะ
	ลดลง (แห่ง)	คงที่ (แห่ง)	เพิ่มขึ้น (แห่ง)	รวม (แห่ง)		
ภาคเหนือ	-	-	7	7	491.00	ปริมาณน้ำในอ่างเก็บน้ำเพิ่มขึ้น
ภาคตะวันออกเฉียงเหนือ	3	-	9	12	397.00	ปริมาณน้ำในอ่างเก็บน้ำเพิ่มขึ้น
ภาคกลาง	3	-	-	3	-35.00	ปริมาณน้ำในอ่างเก็บน้ำลดลง
ภาคตะวันออก	-	-	2	2	433.00	ปริมาณน้ำในอ่างเก็บน้ำเพิ่มขึ้น
ภาคตะวันออกเฉียงเหนือ	2	1	7	10	23.92	ปริมาณน้ำในอ่างเก็บน้ำเพิ่มขึ้น
ภาคใต้	-	1	3	4	121.00	ปริมาณน้ำในอ่างเก็บน้ำเพิ่มขึ้น
รวมทั้งประเทศ	8	2	28	38	1430.92	ปริมาณน้ำในอ่างเก็บน้ำเพิ่มขึ้น

ภาค	อ่างเก็บน้ำ	ความจุที่ (ล้าน ม.³)	ปริมาณน้ำที่ใช้งานได้จริง (ล้าน ม.³)	ใช้การได้จริง (ล้าน ม.³)	ปริมาณน้ำรวม วันที่ 27 ตุลาคม 2563		ปัจจุบัน วันที่ 27 ตุลาคม 2564				สปีดน้ำก่อน วันที่ 21 ตุลาคม 2564				ปริมาณน้ำ + เพิ่มขึ้น - ลดลง (ล้าน ม.³)	สถานการณ์ในอ่าง		
					%	%	ปริมาณน้ำรวม		ปริมาณน้ำใช้การได้จริง		ปริมาณน้ำรวม		ปริมาณน้ำใช้การได้จริง					
							ปริมาณน้ำ (ล้าน ม.³)	%	ปริมาณน้ำ (ล้าน ม.³)	%	ปริมาณน้ำ (ล้าน ม.³)	%	ปริมาณน้ำ (ล้าน ม.³)	%				
<b>ภาคเหนือ (7)</b>																		
1	ภูฝอยลม (2) ลาก	13,462	3,800	9,662	5,428	40%	7,831	58%	4,031	42%	7,511	56%	3,711	38%	320.00	เพิ่มขึ้น		
2	สิริกิติ์ (2) ลุดดิด	9,510	2,850	6,660	5,823	61%	4,439	47%	1,589	24%	4,399	46%	1,549	23%	40.00	เพิ่มขึ้น		
3	แม่จิด เชียงใหม่	265	12	253	141	53%	105	40%	93	37%	103	39%	91	36%	2.00	เพิ่มขึ้น		
4	แม่ปาง เชียงใหม่	263	14	249	105	40%	68	26%	54	22%	67	25%	53	21%	1.00	เพิ่มขึ้น		
5	กัวลม ลำปาง	106	3	103	47	44%	90	85%	87	84%	86	81%	83	81%	4.00	เพิ่มขึ้น		
6	กัวคองมา ลำปาง	170	6	164	100	59%	126	74%	120	73%	117	69%	111	68%	9.00	เพิ่มขึ้น		
7	แควน้อย พิษณุโลก	939	43	896	461	49%	955	102%	912	102%	937	100%	894	100%	18.00	เพิ่มขึ้น		
	แม่เม็ก	110	16	94	42	38%	113	103%	97	103%	114	104%	98	104%	-1.00	ลดลง		
	<b>รวมภาคเหนือ 34.85%</b>	<b>24,825</b>	<b>6,744</b>	<b>18,081</b>	<b>12,147</b>	<b>49%</b>	<b>13,727</b>	<b>55%</b>	<b>6,983</b>	<b>39%</b>	<b>13,334</b>	<b>54%</b>	<b>6,492</b>	<b>36%</b>	<b>491.00</b>	<b>เพิ่มขึ้น</b>		
<b>ภาคตะวันออกเฉียงเหนือ (12)</b>																		
8	ห้วยหลวง อุดรธานี	136	7	129	63	46%	84	62%	77	60%	80	59%	73	57%	4.00	เพิ่มขึ้น		
9	น้ำอูน สกลนคร	520	45	475	238	46%	344	66%	299	63%	337	65%	292	61%	7.00	เพิ่มขึ้น		
10	น้ำพอง (2) สกลนคร	165	8	157	84	51%	94	57%	86	55%	91	55%	83	53%	3.00	เพิ่มขึ้น		
11	จุฬารัตน์ (2) ขัยภูมิ	164	37	127	153	93%	164	100%	127	100%	167	102%	130	102%	-3.00	ลดลง		
12	ลุมพินี (2) ขอนแก่น	2,431	581	1,850	1,312	54%	2,802	115%	2,221	120%	2,536	104%	1,955	106%	266.00	เพิ่มขึ้น		
13	ลำปาว กาฬสินธุ์	1,980	100	1,880	939	47%	1,229	62%	1,129	60%	1,159	59%	1,059	56%	70.00	เพิ่มขึ้น		
14	ลำตะคอง นครราชสีมา	314	22	292	348	111%	332	106%	310	106%	318	101%	296	101%	14.00	เพิ่มขึ้น		
15	ลำพระเพลิง นครราชสีมา	155	1	154	154	99%	152	98%	151	98%	156	101%	155	101%	-4.00	ลดลง		
16	มูลนง นครราชสีมา	141	7	134	130	92%	146	104%	139	104%	145	103%	138	103%	1.00	เพิ่มขึ้น		
17	ลำพระนครราชสีมา	275	7	268	196	71%	270	98%	263	98%	271	99%	264	99%	-1.00	ลดลง		
18	ลำางรองบุรีรัมย์	121	3	118	93	77%	114	94%	111	94%	112	93%	109	92%	2.00	เพิ่มขึ้น		
19	สิรินธร (2) บุรีรัมย์	1,966	831	1,135	1,681	86%	1,782	91%	951	84%	1,744	89%	913	80%	38.00	เพิ่มขึ้น		
	<b>รวมภาคตะวันออกเฉียงเหนือ 11.80%</b>	<b>8,369</b>	<b>1,649</b>	<b>6,720</b>	<b>5,392</b>	<b>64%</b>	<b>7,512</b>	<b>90%</b>	<b>5,864</b>	<b>87%</b>	<b>7,116</b>	<b>85%</b>	<b>5,467</b>	<b>81%</b>	<b>397.00</b>	<b>เพิ่มขึ้น</b>		
<b>ภาคกลาง (3)</b>																		
20	ป่าสักชลสิทธิ์ ลพบุรี	960	3	957	672	70%	988	103%	985	103%	1,014	106%	1,011	106%	-26.00	ลดลง		
21	ห้วยเสลา อุทัยธานี	160	17	143	123	77%	164	103%	147	103%	166	104%	149	104%	-2.00	ลดลง		
22	กระเสียว สุพรรณบุรี	299	99	200	189	63%	297	99%	198	99%	305	102%	206	103%	-8.00	ลดลง		
	<b>รวมภาคกลาง 1.92%</b>	<b>1,419</b>	<b>119</b>	<b>1,300</b>	<b>983</b>	<b>69%</b>	<b>1,449</b>	<b>102%</b>	<b>1,330</b>	<b>94%</b>	<b>1,484</b>	<b>105%</b>	<b>1,365</b>	<b>105%</b>	<b>-35.00</b>	<b>ลดลง</b>		
<b>ภาคตะวันออก (2)</b>																		
23	ศรีนครินทร์ (2) กาญจนบุรี	17,745	10,265	7,480	13,109	74%	15,740	89%	5,475	73%	15,431	87%	5,166	69%	309.00	เพิ่มขึ้น		
24	ราชาลงกรณ (2) กาญจนบุรี	8,860	3,012	5,848	4,784	54%	7,640	86%	4,628	79%	7,516	85%	4,504	77%	124.00	เพิ่มขึ้น		
	<b>รวมภาคตะวันออก 37.51%</b>	<b>26,605</b>	<b>13,277</b>	<b>13,328</b>	<b>17,893</b>	<b>67%</b>	<b>23,380</b>	<b>88%</b>	<b>10,103</b>	<b>76%</b>	<b>22,946</b>	<b>86%</b>	<b>9,670</b>	<b>73%</b>	<b>433.00</b>	<b>เพิ่มขึ้น</b>		
<b>ภาคตะวันตก (6+4)</b>																		
25	ขุนด่าน นครนายก	224	5.00	219	224	100%	224	100%	219	100%	224	100%	219	100%	-	คงที่		
26	คลองลัด สะเทวี	420	30.00	390	202	48%	251	60%	221	57%	247	59%	217	56%	4.00	เพิ่มขึ้น		
27	บางพระ (3) ชลบุรี	117	12.00	105	64	55%	102	87%	90	86%	97	83%	85	81%	5.00	เพิ่มขึ้น		
28	หนองปลาไหล (3) ระยอง	164	13.75	150	176	107%	190	116%	176	118%	179	109%	165	110%	11.00	เพิ่มขึ้น		
29	ประแสร์ (3) ระยอง	295	20.00	275	232	79%	289	98%	269	98%	286	97%	266	97%	3.00	เพิ่มขึ้น		
30	มาบประชัน (3) ระยอง	17	0.72	16	6	35%	17	103%	16	103%	16	98%	15.59	98%	0.83	เพิ่มขึ้น		
31	หนองฉาง (3) ระยอง	21	1.00	20	18	84%	22	100%	21	100%	20	93%	18.91	93%	1.59	เพิ่มขึ้น		
32	คลองกรวย (3) ระยอง	79	3.00	76	70	88%	74	93%	71	93%	77	97%	74.29	97%	-3.55	ลดลง		
33	คลองใหญ่ (3) ระยอง	45	3.00	42	46	100%	52	114%	49	113%	46	100%	42.57	100%	6.05	เพิ่มขึ้น		
34	นฤมิตร (3) ระยอง	295	19.00	276	1,130	383%	314	106%	295	107%	318	108%	299.00	108%	-4.00	ลดลง		
	<b>รวมภาคตะวันตก 2.37%</b>	<b>1,678</b>	<b>107</b>	<b>1,570</b>	<b>2,167</b>	<b>129%</b>	<b>1,534</b>	<b>91%</b>	<b>1,427</b>	<b>91%</b>	<b>1,510</b>	<b>90%</b>	<b>1,403</b>	<b>89%</b>	<b>23.92</b>	<b>เพิ่มขึ้น</b>		
<b>ภาคใต้ (4)</b>																		
35	แก่งกระจาน เพชรบุรี	710	65	645	485	68%	655	92%	590	91%	600	85%	535	83%	55.00	เพิ่มขึ้น		
36	ปราจีนบุรี ประจวบคีรีขันธ์	391	18	373	305	78%	335	86%	317	85%	327	84%	309	83%	8.00	เพิ่มขึ้น		
37	รัชชประภา (2) สุราษฎร์ธานี	5,639	1,352	4,287	3,556	63%	4,309	76%	2,957	69%	4,251	75%	2,899	68%	58.00	เพิ่มขึ้น		
38	บางลา (2) ยะลา	1,454	276	1,178	844	58%	710	49%	434	37%	710	49%	434	37%	-	คงที่		
	<b>รวมภาคใต้ 11.55%</b>	<b>8,194</b>	<b>1,711</b>	<b>6,483</b>	<b>5,189</b>	<b>63%</b>	<b>6,009</b>	<b>73%</b>	<b>4,298</b>	<b>66%</b>	<b>5,888</b>	<b>72%</b>	<b>4,177</b>	<b>64%</b>	<b>121.00</b>	<b>เพิ่มขึ้น</b>		
	<b>รวมทั้งประเทศ 100%(38)</b>	<b>71,090</b>	<b>23,607</b>	<b>47,482</b>	<b>43,771</b>	<b>62%</b>	<b>53,612</b>	<b>75%</b>	<b>30,005</b>	<b>63%</b>	<b>53,612</b>	<b>75%</b>	<b>30,132</b>	<b>42%</b>	<b>28,574</b>	<b>60%</b>	<b>1,430.92</b>	<b>เพิ่มขึ้น</b>

ที่มาข้อมูล : ตารางสรุปสภาพน้ำในอ่างเก็บน้ำขนาดใหญ่ทั่วประเทศ และตารางสรุปสภาพน้ำในอ่างเก็บน้ำภาคตะวันออก กรมชลประทาน

หมายเหตุ :

- อ่างเก็บน้ำขนาดใหญ่ หมายถึง อ่างเก็บน้ำที่มีความจุตั้งแต่ 100 ล้าน ลบ.ม. ขึ้นไป
- เป็นอ่างเก็บน้ำอยู่ใต้วงล้อมรอบของการไฟฟ้าฝ่ายผลิตแห่งประเทศไทย(10) นอกนั้นอยู่ในความรับผิดชอบของกรมชลประทาน(28)
- เป็นอ่างเก็บน้ำขนาดกลางที่มีความสำคัญต่อการอุตสาหกรรมและการประปาของลุ่มน้ำชายฝั่งทะเลตะวันออก
- ที่มา : กรมชลประทาน และการไฟฟ้าฝ่ายผลิตแห่งประเทศไทย
- จังหวัดที่มีอ่างเก็บน้ำขนาดใหญ่มีจำนวน 26 จังหวัด ไม่มี 50 จังหวัด

รท. หมายถึง ระดับเก็บกักน้ำของอ่าง



ศูนย์เฝ้าระวัง ศูนย์ป้องกันวิกฤตน้ำ กรมทรัพยากรน้ำ

ลำดับของเขื่อนตามความจุ

- ศรีนครินทร์ 2.ภูฝอยลม 3.สิริกิติ์ 4.ราชาลงกรณ 5.รัชชประภา
- ลุมพินี 7.สิรินธร 8.มาบประชัน 9.ลำปาว 10.ป่าสัก

ลำดับของเขื่อนตามปริมาณน้ำใช้การได้

- ภูฝอยลม 2.ศรีนครินทร์ 3.สิริกิติ์ 4.ราชาลงกรณ 5.รัชชประภา
- ลำปาว 7.ลุมพินี 8.มาบประชัน 9.สิรินธร 10.ป่าสัก