



**รายงานการเฝ้าระวังติดตามสถานการณ์น้ำและความช่วยเหลือ  
ศูนย์ปฏิบัติการทรัพยากรธรรมชาติและสิ่งแวดล้อม (ด้านทรัพยากรน้ำ)  
กระทรวงทรัพยากรธรรมชาติและสิ่งแวดล้อม**

**ศูนย์ป้องกันวิกฤติน้ำ กรมทรัพยากรน้ำ**

โทรศัพท์ ๐ ๒๒๗๑ ๖๐๐๐ ต่อ ๖๔๔๕ โทรสาร ๐ ๒๒๗๘ ๖๖๒๙ [www.dwr.go.th](http://www.dwr.go.th) IDLine: mekhalawoc Email: mekhala@dwr.mail.go.th

**ศูนย์เทคโนโลยีสารสนเทศทรัพยากรน้ำบาดาล กรมทรัพยากรน้ำบาดาล**

โทรศัพท์ ๐ ๒๖๖๖ ๗๐๙๐ โทรสาร ๐ ๒๖๖๖ ๗๑๐๐ [www.dgr.go.th](http://www.dgr.go.th) Email: itcenter@dgr.mail.go.th

**สำนักงานนโยบายและแผนทรัพยากรธรรมชาติและสิ่งแวดล้อม**

โทรศัพท์ ๐ ๒๖๖๕๖๕๐๐ [www.onep.go.th](http://www.onep.go.th) Email: [webmaster@onep.go.th](mailto:webmaster@onep.go.th)

**กรมทรัพยากรธรณี**

โทรศัพท์ ๐ ๒๖๒๑๙๕๐๐ [www.dmr.go.th](http://www.dmr.go.th) Email: [webmaster@dmr.mail.go.th](mailto:webmaster@dmr.mail.go.th)

รายงานฉบับที่ ๕๘๐/๒๕๖๔

เวลา ๑๕.๐๐ น.

วันที่ ๒๘ ตุลาคม ๒๕๖๔

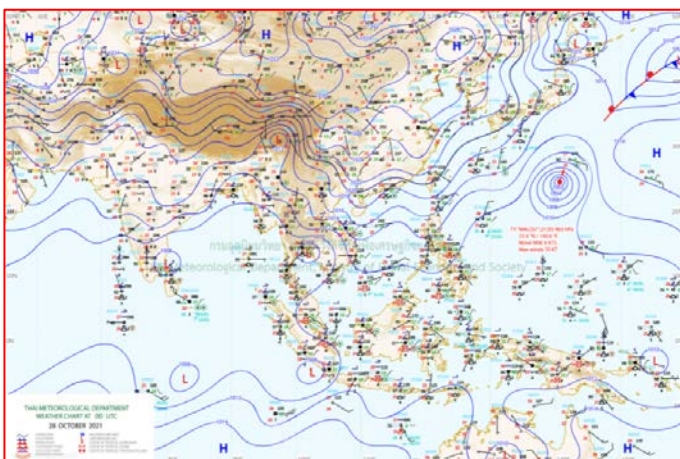
เรียนร.ม.ทส. เลขานุการ ร.ม.ทส. ที่ปรึกษา ร.ม.ทส. ปกท.ทส. รอง ปกท.ทส. อทน. อทบ. และหน่วยงานที่เกี่ยวข้อง

**๑. สถานะอากาศ เวลา ๑๒.๐๐ น. (กรมอุตุนิยมวิทยา)**

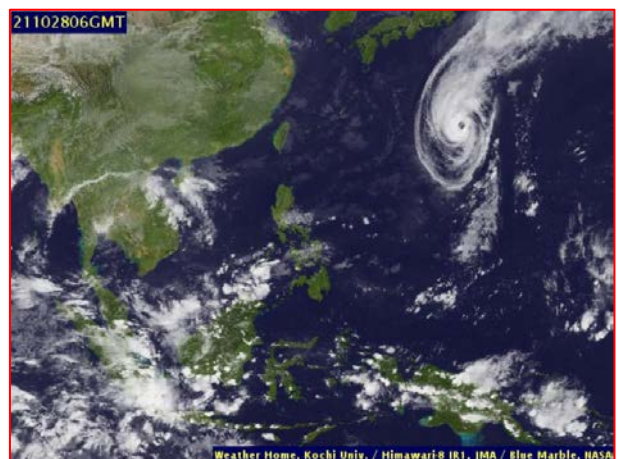
พยากรณ์อากาศ ๒๔ ชั่วโมงข้างหน้า ประเทศไทยตอนบน มีฝนเพิ่มขึ้นและมีฝนตกหนักบางแห่งบริเวณภาคตะวันออกเฉียงเหนือตอนล่าง ภาคกลาง และภาคตะวันออก ทั้งนี้เนื่องจากหย่อมความกดอากาศต่ำที่ปกคลุมบริเวณประเทศกัมพูชาได้เคลื่อนเข้าปกคลุมภาคตะวันออกเฉียงเหนือของประเทศไทย ในขณะที่บริเวณความกดอากาศสูงจากประเทศจีนแผ่ลงมาปกคลุมประเทศไทยตอนบน

สำหรับอ่าวไทยและภาคใต้ มีลมตะวันออกเฉียงเหนือพัดเข้ามาปกคลุม ทำให้ภาคใต้ยังคงมีฝนฟ้าคะนองกับมีฝนตกหนักบางแห่ง

ในระยะนี้

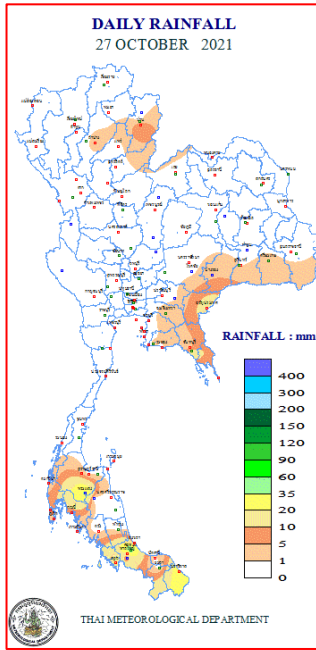


แผนที่อากาศ วันที่ ๒๘ ต.ค. ๒๕๖๔ เวลา ๐๗.๐๐ น.



ภาพถ่ายดาวเทียม วันที่ ๒๘ ต.ค. ๒๕๖๔ เวลา ๑๓.๐๐ น.

๒. ปริมาณฝนสะสม ณ เวลา ๐๗.๐๐น.(เมื่อวาน) - ๐๗.๐๐ น.(วันนี้) (กรมอุตุนิยมวิทยา)



จุดตรวจวัด	ปริมาณฝน (มม.)
จ.สงขลา (คองหงษ์ สกษ.)	๕๕.๘
จ.สุราษฎร์ธานี (พระแสง สอท.)	๓๘.๐
จ.นราธิวาส	๒๘.๖
จ.สตูล	๒๐.๗
จ.สระแก้ว (อรัญประเทศ)	๑๕.๓
จ.เชียงใหม่ (ดอยอ่างขาง)	๑๑.๐
จ.น่าน	๙.๔

๓. ปริมาณฝนสะสมของพื้นที่ลาดเชิงเขา ๑๒ ชม. ที่ผ่านมา (กรมทรัพยากรน้ำ)

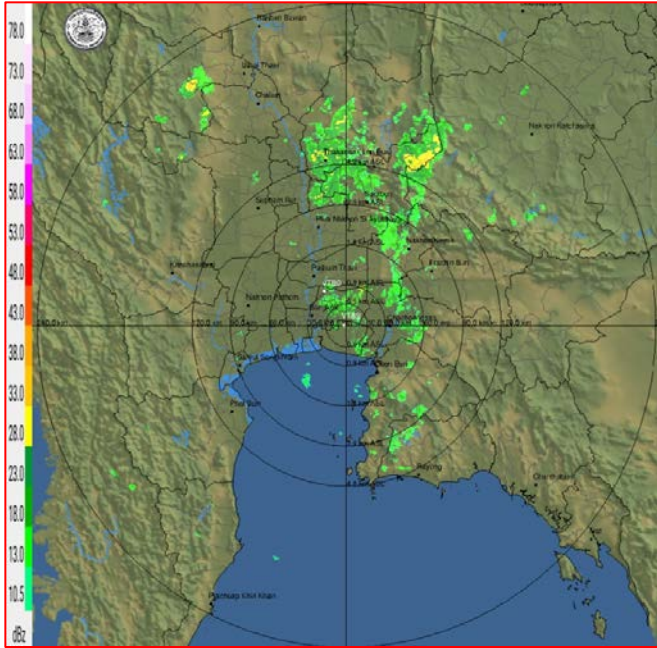
รหัสสถานี	จุดตรวจวัด	ปริมาณฝน (มม./๑๒ ชม.)
STN๐๗๐๒	บ้านควนขวาง ต.เขาวิเศษ อ.วังวิเศษ จ.ตรัง	๗๔.๐
STN๑๕๙๔	บ้านควนโต๊ะเหลง ต.ควนโดน อ.ควนโดน จ.สตูล	๖๘.๐
STN๐๗๕๐	บ้านควนนนท์ ต.ไม้เรียง อ.ฉวาง จ.นครศรีธรรมราช	๖๓.๐
STN๐๖๙๔	บ้านนาบ่อ ต.บ่อน้ำร้อน อ.กันตัง จ.ตรัง	๖๒.๕
STN๑๐๒๙	บ้านบุเกียตยามู ต.ควนโดน อ.ควนโดน จ.สตูล	๖๒.๕
STN๐๕๘๖	บ้านแม่สุนน้อย ต.แม่สุน อ.ฝาง จ.เชียงใหม่	๕๖.๐
STN๑๖๘๔	บ้านวังใหญ่ ต.นาทวี อ.นาทวี จ.สงขลา	๕๔.๐
STN๑๖๙๗	บ้านวังไทร ต.แม่หวาด อ.ธารโต จ.ยะลา	๕๔.๐
STN๑๖๑๐	บ้านทรายขาวออก ต.ทรายขาว อ.โคกโพธิ์ จ.ปัตตานี	๕๒.๐
STN๑๐๒๘	บ้านโดนป่าหน่น ต.ทุ่งนุ้ย อ.ควนกาหลง จ.สตูล	๔๘.๕

๔. ค่าความชื้นในดิน (กรมทรัพยากรน้ำ/คณะกรรมการจัดการแม่น้ำโขง)

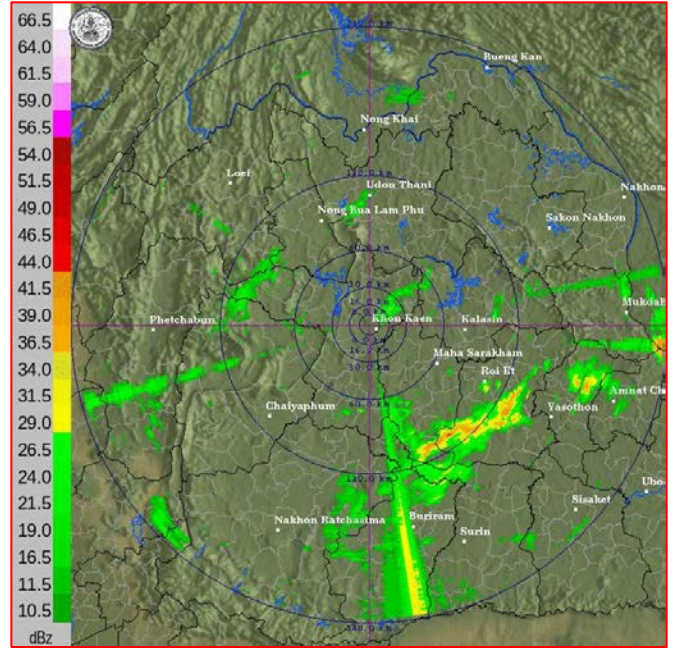
ภูมิภาค	ความชื้นในดิน [-] ๑ ต.ค. ๖๔	ความชื้นในดิน [-] ๒๘ ต.ค. ๖๔	แนวโน้ม
เหนือ	๒๐-๔๐	๒๐-๔๐	ทรงตัว
กลาง	๘๐-๑๐๐	๘๐-๑๐๐	ทรงตัว
ตะวันออกเฉียงเหนือ	๖๐-๘๐	๖๐-๘๐	ทรงตัว
ตะวันออก	๘๐-๑๐๐	๘๐-๑๐๐	ทรงตัว
ตะวันตก	๔๐-๖๐	๖๐-๘๐	เพิ่มขึ้น
ใต้	๖๐-๘๐	๖๐-๘๐	ทรงตัว

หมายเหตุ : ความชื้นในดิน ๐ หมายถึง ดินที่แห้งสนิท และ ๑๐๐ หมายถึง ดินที่อิ่มน้ำ

๕. เรดาร์ตรวจอากาศ ณ วันที่ ๒๘ ตุลาคม ๒๕๖๔ (กรมอุตุนิยมวิทยา)



สถานีขอนแก่น เวลา ๑๔.๓๐ น.



สถานีขอนแก่น เวลา ๑๔.๓๐ น.

จากเรดาร์ตรวจอากาศจะพบว่ามียังกลุ่มเมฆฝนปกคลุมภาคใต้และภาคตะวันออกเฉียงเหนือของประเทศไทย

๖. สถานการณ์น้ำในแหล่งเก็บกักน้ำ ณ วันที่ ๒๘ ตุลาคม ๒๕๖๔ (กรมชลประทาน กรมทรัพยากรน้ำ และสทช.)

๖.๑ ปริมาณน้ำในอ่างฯ ๕๓,๕๓๐ ล้าน ลบ.ม. คิดเป็นร้อยละ ๗๕ (ปริมาณน้ำใช้การได้ ๒๙,๙๘๘ ล้าน ลบ.ม. คิดเป็นร้อยละ ๖๓) ปริมาณน้ำในอ่างฯ เทียบกับปี ๒๕๖๓ (๔๒,๘๐๓ ล้าน ลบ.ม. คิดเป็นร้อยละ ๖๐) มากกว่าปี ๒๕๖๓ จำนวน ๑๐,๗๒๗ ล้าน ลบ.ม. ปริมาณน้ำไหลลงอ่างฯ จำนวน ๒๓๕.๐๖ ลบ.ม. ปริมาณน้ำ ระบายจำนวน ๑๓๘.๖๙ ล้าน ลบ.ม. สามารถรับน้ำได้อีก ๑๗,๘๗๙ ล้าน ลบ.ม.

อ่างเก็บน้ำ	ความจุที่ รณก. (ล้าน ลบ.ม.)	ปริมาณ น้ำในอ่าง		ปริมาณ น้ำใช้การได้		ปริมาณ น้ำไหลลงอ่าง		ปริมาณ น้ำระบาย		ปริมาณน้ำ รับได้อีก (ล้าน ม. <sup>๓</sup> ) (ความจุที่ รณก.- ปริมาณน้ำปัจจุบัน)
		ปริมาตร (ล้าน ม. <sup>๓</sup> )	% น้ำเก็บ กัก	ปริมาตร (ล้าน ม. <sup>๓</sup> )	% น้ำใช้ การ	วันนี้ (ล้าน ม. <sup>๓</sup> )	เมื่อวาน (ล้าน ม. <sup>๓</sup> )	วันนี้ (ล้าน ม. <sup>๓</sup> )	เมื่อวาน (ล้าน ม. <sup>๓</sup> )	
๑.ภูมิพล	๑๓,๔๖๒	๗,๘๗๒	๕๘	๔,๐๗๒	๔๒	๔๑.๙๘	๓๘.๘๘	๑.๐๐	๑.๐๐	๕,๕๙๐
๒.สิริกิติ์	๙,๕๑๐	๔,๔๔๔	๔๗	๑,๕๙๔	๒๔	๙.๘๐	๙.๗๙	๔.๐๑	๔.๐๐	๕,๐๖๖
๓.จุฬารัตน์	๑๖๔	๑๖๔	๑๐๐	๑๒๗	๑๐๐	๑.๐๘	๑.๒๙	๑.๔๙	๑.๐๔	เติมความจุ
๔.อุบลรัตน์	๒,๔๓๑	๒,๘๐๕	๑๑๕	๒๒๒๔	๑๒๐	๓๖.๗๒	๔๐.๖๗	๓๑.๐๑	๓๑.๐๐	เติมความจุ
๕.ลำปาว	๑,๙๘๐	๑,๒๓๘	๖๓	๑,๑๓๘	๖๑	๑๐.๖๗	๑๓.๕๖	๑.๗๕	๑.๕๖	๗๔๒
๖.สิรินธร	๑,๙๖๖	๑,๗๗๙	๙๑	๙๔๘	๘๔	๐.๐๐	๐.๙๒	๐.๐๐	๐.๐๐	๑๘๗
๗.ป่าสักชลสิทธิ์	๙๖๐	๙๘๓	๑๐๒	๙๘๐	๑๐๒	๓๔.๘๙	๓๔.๓๑	๓๘.๙๕	๔๓.๒๑	เติมความจุ
๘.ศรีนครินทร์	๑๗,๗๔๕	๑๕,๗๗๑	๘๘	๕,๕๐๖	๗๔	๓๒.๔๐	๓๑.๙๔	๐.๐๐	๐.๐๐	๑,๙๗๔
๙.วชิราลงกรณ์	๘,๘๖๐	๗,๖๔๗	๘๖	๔,๖๓๕	๗๙	๑๑.๑๔	๒๑.๘๒	๓.๐๒	๒.๙๙	๑,๒๑๓
๑๐.ขุนด่านปราการชล	๒๒๔	๒๒๔	๑๐๐	๒๑๙	๑๐๐	๐.๓๓	๐.๔๗	๐.๐๒	๐.๗๒	เติมความจุ
๑๑.รัชชประภา	๕,๖๓๙	๔,๓๑๒	๗๖	๒,๙๖๑	๖๙	๗.๔๖	๑๑.๒๙	๔.๐๐	๔.๗๖	๑,๓๒๗
๑๒.บางยาง	๑,๔๕๔	๗๑๐	๔๙	๔๓๓	๓๗	๙.๙๖	๖.๔๕	๙.๘๖	๙.๙๗	๗๔๔



๖.๒ อ่างเก็บน้ำขนาดกลาง ๔๑๒ แห่ง มีปริมาณน้ำ ๔,๕๘๓ ล้าน ลบ.ม. (๘๙%) ปริมาณน้ำใช้การ ๔,๑๙๕ ล้าน ลบ.ม. (๘๘%)

๖.๔ แหล่งน้ำในพื้นที่นอกเขตชลประทาน ๑๐๒,๐๙๙ แห่ง มีปริมาณน้ำรวม ๗,๖๕๙ ล้าน ลบ.ม. (๙๐%)

๖.๕ อ่างเก็บน้ำขนาดกลางนอกเขตชลประทาน ๖๕ แห่ง ภายใต้การดูแลของกรมทรัพยากรน้ำปริมาณน้ำปัจจุบัน ๑๙๖.๙๗ ล้านลบ.ม. (๘๔%)

ภูมิภาค	จำนวน (แห่ง)	ปริมาณรวม (ล้าน ลบ.ม.)	ปริมาณน้ำ (ล้าน ลบ.ม.)							ปัจจุบัน	
			เดือน						๒๗ ตค ๖๔	ร้อยละ	
			เม.ย. ๖๔	พ.ค. ๖๔	มิ.ย. ๖๔	ก.ค. ๖๔	ส.ค. ๖๔	ก.ย. ๖๔			
เหนือ	๑๗,๒๔๙	๑,๑๐๓	๓๔๙.๔๒	๓๕๓.๔๑	๓๖๕.๔๑	๓๕๐.๙๔	๓๙๔.๓๗	๔๒๓.๔๖	๗๙๘.๑๐	๘๒	
ตะวันออกเฉียงเหนือ	๕๔,๕๔๗	๓,๕๖๔	๒,๒๕๖.๘๗	๒,๑๗๐.๘๐	๒,๑๓๓.๖๔	๒,๑๕๐.๓๖	๒,๒๓๕.๕๕	๒,๑๔๖.๔๑	๓,๙๗๒.๘๕	๙๔	
กลาง	๑๖,๓๖๗	๑,๑๓๗	๗๙๐.๐๙	๗๕๑.๒๒	๗๓๒.๐๔	๖๐๙.๗๔	๗๒๓.๖๘	๖๙๐.๗๓	๑,๕๒๘.๑๑	๑๐๐	
ตะวันออกเฉียง	๗,๘๐๔	๖๓๕	๕๔๒.๘๕	๕๐๐.๓๙	๕๒๒.๕๕	๔๗๙.๖๕	๕๕๐.๔๐	๖๒๕.๔๘	๑,๐๐๔.๓๑	๑๐๑	
ตะวันตก	๒,๕๐๖	๗๑๑	๑๒๑.๐๕	๑๑๙.๘๔	๑๑๓.๙๒	๙๖.๓๔	๙๔.๔๓	๙๑.๙๗	๑๕๖.๘๓	๑๐๑	
ใต้	๓,๖๒๖	๑,๓๑๙	๒๕๔.๐๖	๒๔๒.๑๗	๒๒๖.๔๓	๒๐๐.๙๕	๑๙๕.๒๒	๑๘๘.๕๘	๑๙๙.๑๒	๕๘	
รวม	๑๐๒,๐๙๙.๐๐	๘,๔๗๐	๔,๓๑๔.๓๕	๔,๑๓๗.๘๓	๔,๐๙๓.๙๙	๓,๘๘๗.๙๙	๔,๑๘๓.๖๕	๔,๑๖๖.๖๓	๗,๖๕๙.๓๑	๘๙	

### ๗. สถานการณ์น้ำในประเทศ ณ วันที่ ๒๕ - ๒๘ ตุลาคม ๒๕๖๔ (กรมชลประทาน)

สถานี	แม่น้ำ	อำเภอ	จังหวัด	ระดับตลิ่ง (ม.รทก.)	ระดับน้ำ (ม.รทก.)				แนวโน้ม	เปรียบเทียบระดับตลิ่ง
					จันทร์	อังคาร	พุธ	พฤหัสบดี		
					๒๕ ต.ค.	๒๖ ต.ค.	๒๗ ต.ค.	๒๘ ต.ค.		
P.๑	ปิง	เมือง	เชียงใหม่	๓.๗๐	๑.๗๔	๑.๕๖	๑.๕๘	๑.๔๔	ลดลง	-๒.๒๖
W.๑C	วัง	เมือง	ลำปาง	๕.๒๐	๐.๐๒	-๐.๐๘	-๐.๑๓	-๐.๑๕	ลดลง	-๕.๓๕
Y.๑๖	ยม	บางระกำ	พิษณุโลก	๗.๓๐	๙.๑๘	๙.๑๓	๙.๐๙	๙.๐๖	ลดลง	ล้นตลิ่ง
N.๗A	น่าน	เมือง	พิจิตร	๙.๘๗	๘.๓๑	๘.๔๔	๘.๓๑	๘.๐๓	ลดลง	-๑.๘๔
C.๒	เจ้าพระยา	เมือง	นครสวรรค์	๒๖.๒๐	๒๔.๐๒	๒๔.๐๐	๒๓.๘๙	๒๓.๘๐	ลดลง	-๒.๔๐
C.๑๓	เจ้าพระยา	สรรพยา	ชัยนาท	๑๖.๓๔	๑๖.๐๑	๑๕.๘๗	๑๕.๗๒	๑๕.๕๐	ลดลง	-๐.๘๔
M.๖A	มูล	สตึก	บุรีรัมย์	๖.๐๐	๗.๗๑	๗.๖๗	๗.๖๔	๗.๖๒	ลดลง	ล้นตลิ่ง
M.๗	มูล	เมือง	อุบลราชธานี	๗.๐๐	๗.๒๐	๗.๒๖	๗.๓๑	๗.๓๕	เพิ่มขึ้น	ล้นตลิ่ง
M.๑๙๑	ลำตะคอง	เมือง	นครราชสีมา	๓.๕๐	๒.๓๓	๑.๙๙	๒.๒๒	๒.๑๒	ลดลง	-๑.๓๘
M.๖๙	ลำเซบก	ตระการพืชผล	อุบลราชธานี	๗.๓๐	๕.๕๖	๕.๔๙	๕.๔๗	๕.๕๐	เพิ่มขึ้น	-๑.๘๐
X.๖๔	คลองท่าแซะ	ท่าแซะ	ชุมพร	๑๗.๑๓	๑๕.๑๙	๑๔.๔๓	๑๑.๕๙	๙.๗๓	ลดลง	-๗.๔๐
X.๑๔๙	คลองกลาย	นบพิตำ	นครศรีธรรมราช	๓๓.๙๖	๒๘.๔๖	๒๘.๓๘	๒๘.๓๕	๒๘.๓๒	ลดลง	-๕.๖๔
X.๒๗๔	แม่น้ำโกลก	เวียง	นราธิวาส	๒๔.๑๘	๑๘.๙๔	๑๘.๙๐	๑๘.๙๐	๑๘.๕๖	ลดลง	-๕.๖๒
X.๓๗A	แม่น้ำตาปี	พระแสง	สุราษฎร์ธานี	๑๑.๗๐	๙.๑๗	๙.๓๕	๙.๓๘	๙.๒๘	ลดลง	-๒.๔๒

\*\*\* ยังไม่ได้รับรายงาน

## ๘. สถานการณ์น้ำในพื้นที่ลุ่มน้ำโขง ณ วันที่ ๒๘ ตุลาคม ๒๕๖๔ (คณะกรรมการจัดการแม่น้ำโขง)

สถานี	ระดับอ้างอิง (ม.รทท.)	ระดับตลิ่ง (ม.)	ระดับน้ำ (ม.)		เทียบกับ ระดับตลิ่ง (ม.)	ระดับน้ำคาดการณ์ (ม.)					
			๒๗ ต.ค.	๒๘ ต.ค.		๒๙ ต.ค.	๓๐ ต.ค.	๓๑ ต.ค.	๑ พ.ย.	๒ พ.ย.	
เขื่อนจันทอง (จีน)	-	-	๕๓๕.๒๖	๕๓๕.๒๖	-	-	-	-	-	-	-
เขียงแสน (เขียงราย)	๓๕๗.๑๑๐	๑๒.๘๐	๒.๘๑	๒.๘๒	-๙.๙๘	๒.๘๔	๒.๘๘	๒.๙๔	๓.๐๐	๓.๐๕	
หลวงพระบาง (สปป.ลาว)	๒๖๗.๑๙๕	๑๘.๐๐	๙.๓๗	๙.๓๖	-๘.๖๔	๙.๔๑	๙.๔๖	๙.๕๒	๙.๖๐	๙.๖๘	
เขียงคาน (เลย)	๑๙๔.๑๑๘	๑๖.๐๐	๖.๔๙	๖.๖๐	-๙.๔๐	๖.๗๐	๖.๘๒	๖.๙๑	๗.๐๐	๗.๑๐	
เวียงจันทน์ (สปป.ลาว)	๑๕๘.๐๔๐	๑๒.๕๐	๓.๘๑	๓.๘๖	-๘.๖๔	๓.๙๔	๔.๐๒	๔.๑๒	๔.๒๒	๔.๓๓	
เมือง (หนองคาย)	๑๕๓.๖๔๘	๑๒.๒๐	๓.๔๓	๓.๔๓	-๘.๗๗	๓.๔๘	๓.๕๕	๓.๖๔	๓.๗๓	๓.๘๓	
ปากซัน (สปป.ลาว)	๑๔๒.๑๒๕	๑๔.๕๐	๔.๑๙	๔.๒๐	-๑๐.๓๐	๔.๑๙	๔.๒๒	๔.๒๖	๔.๓๓	๔.๓๙	
เมือง (นครพนม)	๑๓๐.๙๖๑	๑๒.๐๐	๓.๐๒	๓.๐๘	-๘.๙๒	๓.๑๒	๓.๑๔	๓.๑๗	๓.๒๐	๓.๒๕	
ท่าแขก (สปป.ลาว)	๑๒๙.๖๒๙	๑๔.๐๐	๔.๒๘	๔.๓๑	-๙.๖๙	๔.๓๓	๔.๓๕	๔.๓๘	๔.๔๑	๔.๔๖	
เมือง (มุกดาหาร)	๑๒๔.๒๑๙	๑๒.๕๐	๓.๒๒	๓.๒๒	-๙.๒๘	๓.๒๖	๓.๓๐	๓.๓๒	๓.๓๕	๓.๓๘	
สะพานนะเขต (สปป.ลาว)	๑๒๕.๔๑๐	๑๓.๐๐	๑.๖๘	๑.๖๗	-๑๑.๓๓	๑.๖๙	๑.๗๑	๑.๗๒	๑.๗๔	๑.๗๖	
โขงเจียม (อุบลราชธานี)	๘๙.๐๓๐	๑๔.๕๐	๕.๔๐	๕.๓๒	-๙.๑๘	๕.๒๙	๕.๓๕	๕.๔๐	๕.๔๕	๕.๕๑	
ปากซ (สปป.ลาว)	๘๖.๔๙๐	๑๒.๐๐	๔.๐๐	๓.๙๖	-๘.๐๔	๓.๙๔	๓.๙๘	๔.๐๑	๔.๐๕	๔.๑๐	

\*\*\* ไม่มีสถานการณ์, สีเขียว (น้ำต่ำกว่าตลิ่ง) / สีแดง (น้ำล้นตลิ่ง)

## ๙. สถานการณ์เตือนภัย Early Warning ณ วันที่ ๒๘ ตุลาคม ๒๕๖๔ (กรมทรัพยากรน้ำ)

การแจ้งเตือน	สถานี	การแจ้งเตือน	ช่วงเวลา
เตือนสีแดง (อพยพ)	-	-	-
เตือนสีเหลือง (เตือนภัย)	-	-	-
เตือนสีเขียว (เฝ้าระวัง)	-	-	-

\*\*\*ไม่มีสถานการณ์

## ๑๐. พื้นที่ติดตามและเฝ้าระวังสถานการณ์ธรณีพิบัติภัย ณ วันที่ ๒๘ ตุลาคม ๒๕๖๔ (กรมทรัพยากรธรณี)

เนื่องจากในพื้นที่เสี่ยงดินถล่มมีฝนตกหนัก ประกอบกับมีพื้นที่คาดการณ์ปริมาณน้ำฝนที่อาจก่อให้เกิดดินถล่ม โดยเฉพาะในบริเวณภาคเหนือจังหวัดตาก พิจิตร โขงเจียม อุทัยธานี ภาคตะวันออกเฉียงเหนือ จังหวัดชัยภูมิ ภาคกลาง จังหวัดกาญจนบุรี และภาคใต้ จังหวัดพัทลุง สตูล ศูนย์ปฏิบัติการธรณีพิบัติภัยจึงได้ทำการเฝ้าระวังและติดตามสถานการณ์ธรณีพิบัติภัยดินถล่มและน้ำป่าไหลหลากเป็นพิเศษ และจะทำการแจ้งอาสาสมัครเครือข่ายในพื้นที่เสี่ยงภัยต่อไป

## ๑๑. เหตุการณ์วิกฤตน้ำปัจจุบัน ณ วันที่ ๒๘ ตุลาคม ๒๕๖๔ [เวลา ๐๘.๐๐ น. - ๑๕.๐๐ น. (วันนี้)]

ไม่มีสถานการณ์

## ๑๒. สถานการณ์ภาวะน้ำท่วม และสถานการณ์ฝนแล้ง/ฝนทิ้งช่วง ณ วันที่ ๒๘ ตุลาคม ๒๕๖๔ (ปก.)

### สถานการณ์น้ำป่าไหลหลาก

จากอิทธิพลของบริเวณความกดอากาศสูงจากประเทศจีนที่ปกคลุมบริเวณประเทศไทยตอนบน มีกำลังอ่อนลง ประกอบกับมีลมตะวันออกเฉียงเหนือพัดปกคลุมบริเวณประเทศไทยตอนบน ภาคใต้ และอ่าวไทย ทำให้ภาคใต้ยังคงมีฝนฟ้าคะนองเกิดขึ้นและมีฝนตกหนักบางแห่ง ตั้งแต่วันที่ ๒๔ - ๒๘ ต.ค. ๖๔ ส่งผลให้เกิดน้ำป่าไหลหลาก ในพื้นที่ ๓ จ. (เชียงใหม่ ชุมพร ตรัง) ๖ อ. ๗ ต. ๙ ม. ประชาชนได้รับผลกระทบ ๓๘ ครัวเรือน ไม่มีผู้บาดเจ็บและเสียชีวิต ปัจจุบันสถานการณ์คลี่คลายแล้วทุกจังหวัด

### ๑๓. การคาดหมายลักษณะอากาศ ๗ วันข้างหน้า (ระหว่างวันที่ ๒๘ ตุลาคม - ๓ พฤศจิกายน ๒๕๖๔)

ในช่วงวันที่ ๒๘ - ๓๐ ต.ค. ๖๔ หย่อมความกดอากาศต่ำปกคลุมภาคตะวันออกเฉียงเหนือของประเทศไทย ในขณะที่บริเวณความกดอากาศสูงปกคลุมประเทศไทยตอนบน ลักษณะเช่นนี้ทำให้ประเทศไทยตอนบนมีฝนฟ้าเพิ่มขึ้นและมีฝนตกหนักบางแห่ง บริเวณภาคตะวันออกเฉียงเหนือตอนล่าง ภาคกลางตอนล่าง ภาคตะวันออก ส่วนในช่วงวันที่ ๓๑ ต.ค. - ๓ พ.ย. ๖๔ บริเวณความกดอากาศสูงจากประเทศจีนระลอกใหม่จะแผ่ลงมาปกคลุมประเทศไทยตอนบนและทะเลจีนใต้ ทำให้ประเทศไทยตอนบนมีฝนลดลงแต่ยังคงมีฝนฟ้าคะนองเกิดขึ้นบางพื้นที่

สำหรับลมตะวันออกเฉียงเหนือยังคงพัดปกคลุมภาคใต้และอ่าวไทย ตลอดช่วง ทำให้ภาคใต้ยังคงมีฝนตกต่อเนื่องและมีฝนตกหนักบางแห่ง

### ๑๔. ความช่วยเหลือภัยแล้งสะสมของกรมทรัพยากรน้ำ

ความช่วยเหลือในพื้นที่ประสบปัญหาภัยแล้ง ตั้งแต่วันที่ ๑ - ๒๗ ตุลาคม ๒๕๖๔

หน่วยงาน	จังหวัด	ปริมาณการ สูบน้ำ (ลบ.ม.)	ปริมาณการ แจกจ่ายน้ำสะอาด (ลิตร)	น้ำดื่ม บรรจุ ขวด (ขวด)	ประโยชน์ที่ได้รับ		
					อุปโภค-บริโภค		พื้นที่เกษตร
					ครัวเรือน	ประชากร	(ไร่)
ภาค ๓	อุดรธานี	๔๕,๐๐๐	๑๘,๐๐๐	-	๕๘๐	๒,๗๐๐	-
ภาค ๔	ขอนแก่น	๔๒,๑๒๐	-	-	๕๐	๒๒๕	-
ภาค ๙	อุดรดิตถ์	-	๖๙,๗๐๐	-	๑,๒๖๙	๔,๓๗๐	-
	พิษณุโลก	-	-	๕๐๐	-	๓๐	-
ภาค ๑๐	สุราษฎร์ธานี	๑๒,๘๐๐	๑๒,๐๐๐	-	๖๔	๓๑๐	๒,๖๐๐
	๕ จังหวัด	๙๙,๙๒๐	๙๙,๗๐๐	๕๐๐	๑,๙๖๓	๗,๖๓๕	๒,๖๐๐

จึงเรียนมาเพื่อโปรดทราบ

นายภาตล ถาวรฤทธิรัตน์

อธิบดีกรมทรัพยากรน้ำ

ประธานคณะกรรมการศูนย์ปฏิบัติการ

ทรัพยากรธรรมชาติและสิ่งแวดล้อม

(ด้านทรัพยากรน้ำ)