



**รายงานการเฝ้าระวังติดตามสถานการณ์น้ำและความช่วยเหลือ
ศูนย์ปฏิบัติการทรัพยากรธรรมชาติและสิ่งแวดล้อม (ด้านทรัพยากรน้ำ)
กระทรวงทรัพยากรธรรมชาติและสิ่งแวดล้อม**

ศูนย์ป้องกันวิกฤติน้ำ กรมทรัพยากรน้ำ

โทรศัพท์ ๐ ๒๒๗๑ ๖๐๐๐ ต่อ ๖๔๔๕ โทรสาร ๐ ๒๒๙๘ ๖๖๒๙ www.dwr.go.th IDLine: mekhalawoc Email: mekhala@dwr.mail.go.th

ศูนย์เทคโนโลยีสารสนเทศทรัพยากรน้ำบาดาล กรมทรัพยากรน้ำบาดาล

โทรศัพท์ ๐ ๒๖๖๖ ๗๐๙๐ โทรสาร ๐ ๒๖๖๖ ๗๑๐๐ www.dgr.go.th Email: itcenter@dgr.mail.go.th

สำนักงานนโยบายและแผนทรัพยากรธรรมชาติและสิ่งแวดล้อม

โทรศัพท์ ๐ ๒๒๖๕๖๕๐๐ www.onep.go.th Email: webmaster@onep.go.th

กรมทรัพยากรธรณี

โทรศัพท์ ๐ ๒๖๒๑๙๕๐๐ www.dmr.go.th Email: webmaster@dmr.mail.go.th

รายงานฉบับที่ ๕๘๕/๒๕๖๔

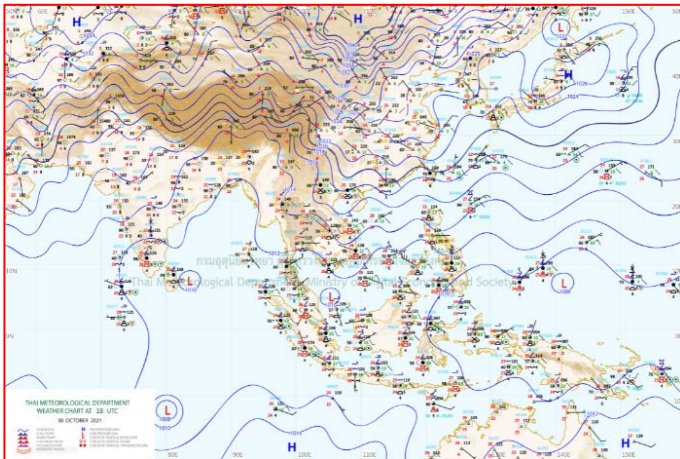
เวลา ๐๘.๐๐ น.

วันที่ ๓๑ ตุลาคม ๒๕๖๔

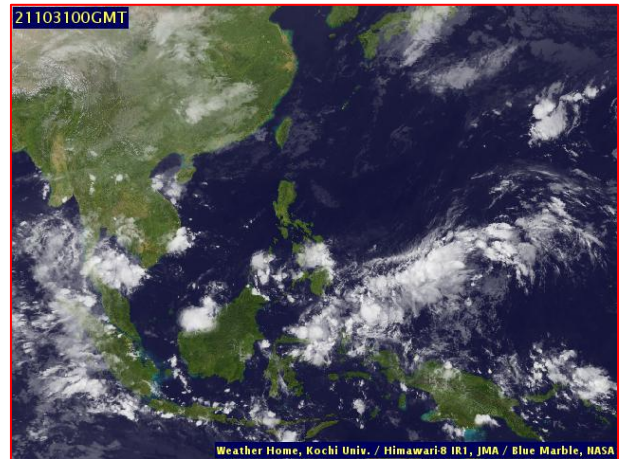
เรียนรมว.ทส. เลขานุการ รมว.ทส. ที่ปรึกษา รมว.ทส. ปกท.ทส. รอง ปกท.ทส. อทน. อทบ. และหน่วยงานที่เกี่ยวข้อง

๑. สภาวะอากาศ เวลา ๐๖.๐๐ น. (กรมอุตุนิยมวิทยา)

พยากรณ์อากาศ ๒๔ ชั่วโมงข้างหน้า บริเวณความกดอากาศสูงจากประเทศจีนยังคงปกคลุมภาคตะวันออกเฉียงเหนือ และทะเลจีนใต้ ประกอบกับมีลมตะวันออกเฉียงและลมตะวันออกเฉียงพัดปกคลุมประเทศไทย และอ่าวไทย ลักษณะเช่นนี้ส่งผลให้บริเวณดังกล่าวยังคงมีฝนฟ้าคะนองเกิดขึ้นและมีฝนตกหนักบางแห่งในภาคใต้

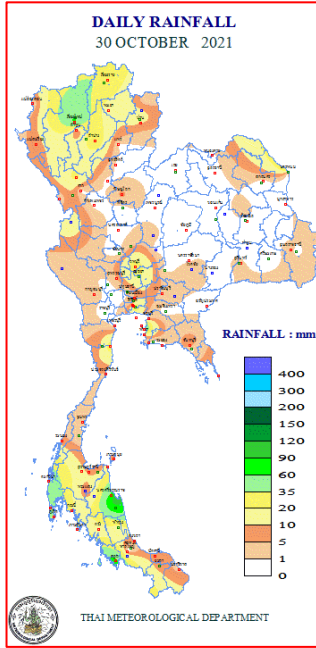


แผนที่อากาศ วันที่ ๓๑ ต.ค. ๒๕๖๔ เวลา ๐๑.๐๐ น.



ภาพถ่ายดาวเทียม วันที่ ๓๑ ต.ค. ๒๕๖๔ เวลา ๐๗.๐๐ น.

๒. ปริมาณฝนสะสม ณ เวลา ๐๗.๐๐น.(เมื่อวาน) - ๐๗.๐๐ น.(วันนี้) (กรมอุตุนิยมวิทยา)



จุดตรวจวัด	ปริมาณฝน (มม.)
จ.นครศรีธรรมราช (สภษ.)	๑๑๐.๓
จ.สตูล	๗๐.๒
จ.ชลบุรี (แหลมฉบัง)	๖๖.๔
จ.เชียงใหม่	๖๔.๖
จ.ภูเก็ต (ศูนย์ฯ)	๕๖.๐
จ.พังงา (ตะกั่วป่า)	๕๓.๔
จ.นครพนม (สภษ.)	๓๘.๖

๓. ปริมาณฝนสะสมของพื้นที่ลาดเชิงเขา ๑๒ ชม. ที่ผ่านมา (กรมทรัพยากรน้ำ)

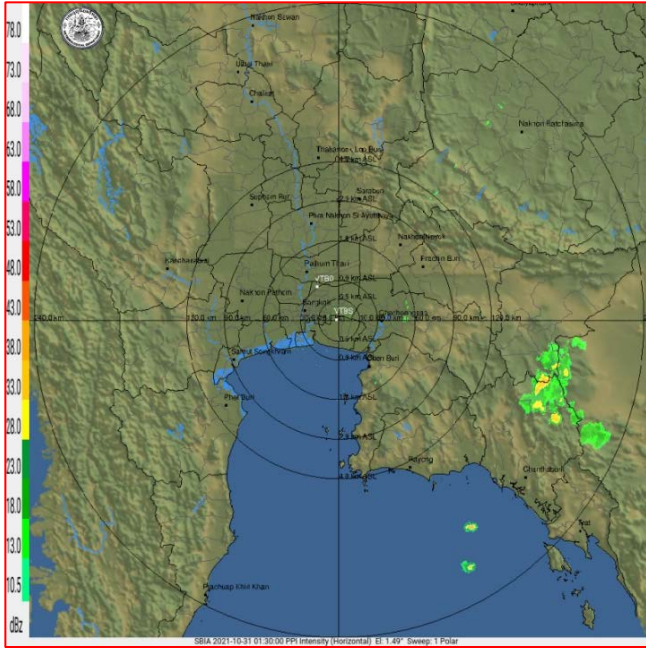
รหัสสถานี	จุดตรวจวัด	ปริมาณฝน (มม./๑๒ ชม.)
STN๐๕๕๖	บ้านซับพาน ต.ยางงาม อ.หนองไผ่ จ.เพชรบูรณ์	๑๐๔.๐
STN๐๕๓๓	บ้านสวนป่าทุ่งเกวียน ต.เวียงตาล อ.ห้างฉัตร จ.ลำปาง	๖๓.๕
STN๐๘๙๗	บ้านห้วยปุก ต.สะเนียง อ.เมืองน่าน จ.น่าน	๖๒.๐
STN๑๓๒๖	บ้านทุ่งผิง ต.ทุ่งศรีทอง อ.เวียงสา จ.น่าน	๖๒.๐
STN๑๕๓๑	บ้านม่วงเจริญราษฎร์ ต.บ่อสวก อ.เมืองน่าน จ.น่าน	๖๑.๕
STN๑๓๑๒	บ้านผาสิ่งหี ต.ผาสิ่งหี อ.เมืองน่าน จ.น่าน	๕๔.๕
STN๐๘๗๔	บ้านแม่สะปืด ต.ทาสบเส้า อ.แม่ทา จ.ลำพูน	๕๓.๐
STN๐๒๕๒	บ้านขุนกลาง ต.บ้านหลวง อ.จอมทอง จ.เชียงใหม่	๕๑.๐
STN๑๒๖๘	บ้านหลายทุ่ง ต.วอแก้ว อ.ห้างฉัตร จ.ลำปาง	๔๙.๕
STN๑๕๓๖	บ้านสามพวง๑ ต.สามพวง อ.ศรีมอช จ.สุโขทัย	๔๘.๕

๔. ค่าความชื้นในดิน (กรมทรัพยากรน้ำ/คณะกรรมการแม่ข่าย)

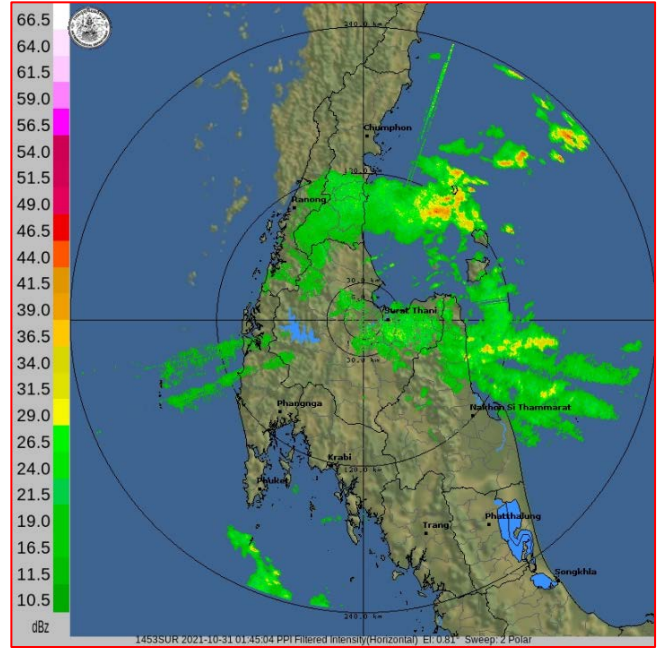
ภูมิภาค	ความชื้นในดิน [-] ๑ ต.ค. ๖๔	ความชื้นในดิน [-] ๒๘ ต.ค. ๖๔	แนวโน้ม
เหนือ	๒๐-๔๐	๒๐-๔๐	ทรงตัว
กลาง	๘๐-๑๐๐	๘๐-๑๐๐	ทรงตัว
ตะวันออกเฉียงเหนือ	๖๐-๘๐	๖๐-๘๐	ทรงตัว
ตะวันออก	๘๐-๑๐๐	๘๐-๑๐๐	ทรงตัว
ตะวันตก	๔๐-๖๐	๖๐-๘๐	เพิ่มขึ้น
ใต้	๖๐-๘๐	๖๐-๘๐	ทรงตัว

หมายเหตุ : ความชื้นในดิน ๐ หมายถึง ดินที่แห้งสนิท และ ๑๐๐ หมายถึง ดินที่อิ่มน้ำ

๕. เรดาร์ตรวจอากาศ ณ วันที่ ๓๑ ตุลาคม ๒๕๖๔ (กรมอุตุนิยมวิทยา)



สถานีสุวรรณภูมิ เวลา ๐๘.๓๐ น.



สถานีสุราษฎร์ธานี เวลา ๐๘.๔๕ น.

จากเรดาร์ตรวจอากาศจะพบว่ามีกลุ่มเมฆฝนปกคลุมทุกภาคของประเทศไทย

๖. สถานการณ์น้ำในแหล่งเก็บกักน้ำ ณ วันที่ ๓๐ ตุลาคม ๒๕๖๔ (กรมชลประทาน กรมทรัพยากรน้ำ และสทช.)

๖.๑ ปริมาณน้ำในอ่างฯ ๕๓,๗๓๗ ล้าน ลบ.ม. คิดเป็นร้อยละ ๗๖ (ปริมาณน้ำใช้การได้ ๓๐,๑๙๔ ล้าน ลบ.ม. คิดเป็นร้อยละ ๖๔) ปริมาณน้ำในอ่างฯ เทียบกับปี ๒๕๖๓ (๔๓,๐๘๓ ล้าน ลบ.ม. คิดเป็นร้อยละ ๖๑) มากกว่าปี ๒๕๖๓ จำนวน ๑๐,๖๕๔ ล้าน ลบ.ม. ปริมาณน้ำไหลลงอ่างฯ จำนวน ๒๔๔.๔๓ ลบ.ม. ปริมาณน้ำ ระบายจำนวน ๑๒๘.๕๓ ล้าน ลบ.ม. สามารถรับน้ำได้อีก ๑๗,๑๘๙ ล้าน ลบ.ม.

อ่างเก็บน้ำ	ความจุที่ รณก. (ล้าน ลบ.ม.)	ปริมาณ น้ำในอ่าง		ปริมาณ น้ำใช้การได้		ปริมาณ น้ำไหลลงอ่าง		ปริมาณ น้ำระบาย		ปริมาณน้ำ รับได้อีก (ล้าน ม. ^๓) (ความจุที่ รณก.- ปริมาณน้ำปัจจุบัน)
		ปริมาณ (ล้าน ม. ^๓)	% น้ำเก็บ กัก	ปริมาณ (ล้าน ม. ^๓)	% น้ำใช้ การ	วันนี้ (ล้าน ม. ^๓)	เมื่อวาน (ล้าน ม. ^๓)	วันนี้ (ล้าน ม. ^๓)	เมื่อวาน (ล้าน ม. ^๓)	
๑.ภูมิพล	๑๓,๔๖๒	๗,๙๔๑	๕๙	๔,๑๔๑	๔๓	๓๑.๘๓	๔๐.๓๓	๑.๐๐	๑.๐๐	๕,๕๒๑
๒.สิริกิติ์	๙,๕๑๐	๔,๔๔๙	๔๗	๑,๕๙๙	๒๔	๖.๓๒	๘.๐๗	๔.๐๑	๔.๐๒	๕,๐๖๑
๓.จุฬารัตน์	๑๖๔	๑๖๖	๑๐๑	๑๒๙	๑๐๒	๔.๕๓	๑.๒๑	๑.๓๒	๑.๖๒	เต็มความจุ
๔.อุบลรัตน์	๒,๔๓๑	๒,๘๒๕	๑๑๖	๒,๒๔๔	๑๒๑	๔๐.๕๙	๔๔.๔๖	๓๑.๐๑	๓๐.๙๙	เต็มความจุ
๕.ลำปาว	๑,๙๘๐	๑,๒๕๓	๖๓	๑,๑๕๓	๖๑	๙.๘๗	๗.๙๗	๐.๐๔	๐.๔๓	๗๒๗
๖.สิรินธร	๑,๙๖๖	๑,๗๘๗	๙๑	๙๕๖	๘๔	๓.๖๔	๘.๕๙	๐.๐๐	๒.๒๔	๑๗๙
๗.ป่าสักชลสิทธิ์	๙๖๐	๙๘๕	๑๐๓	๙๘๒	๑๐๓	๓๔.๖๔	๓๕.๘๔	๓๐.๓๑	๓๔.๕๙	เต็มความจุ
๘.ศรีนครินทร์	๑๗,๗๔๕	๑๕,๘๓๓	๘๙	๕,๕๖๘	๗๔	๓๒.๙๖	๓๒.๐๕	๒.๐๐	๒.๐๐	๑,๙๑๒
๙.วชิราลงกรณ์	๘,๘๖๐	๗,๖๖๙	๘๗	๔,๖๕๗	๘๐	๑๖.๗๓	๑๖.๗๒	๕.๐๒	๕.๐๑	๑,๑๙๑
๑๐.ขุนด่านปราการชล	๒๒๔	๒๒๔	๑๐๐	๒๒๐	๑๐๐	๐.๔๕	๐.๘๕	๐.๓๔	๐.๕๔	เต็มความจุ
๑๑.รัชชประภา	๕,๖๓๙	๔,๓๑๘	๗๗	๒,๙๖๗	๖๙	๙.๗๐	๖.๖๖	๔.๗๑	๔.๗๕	๑,๓๒๑
๑๒.บางยาง	๑,๔๕๔	๗๑๓	๔๙	๔๓๗	๓๗	๑๔.๖๓	๘.๘๘	๙.๘๖	๑๐.๒๒	๗๔๑

๖.๒ อ่างเก็บน้ำขนาดกลาง ๔๑๒ แห่ง มีปริมาณน้ำ ๔,๕๗๘ ล้าน ลบ.ม. (๘๙%) ปริมาณน้ำใช้การ ๔,๑๙๐ ล้าน ลบ.ม. (๘๘%)

๖.๔ แหล่งน้ำในพื้นที่นอกเขตชลประทาน ๑๐๒,๐๙๙ แห่ง มีปริมาณน้ำรวม ๗,๖๔๒ ล้าน ลบ.ม. (๙๐%)

๖.๕ อ่างเก็บน้ำขนาดกลางนอกเขตชลประทาน ๖๕ แห่ง ภายใต้การดูแลของกรมทรัพยากรน้ำปริมาณน้ำปัจจุบัน ๑๙๖.๙๓ ล้านลบ.ม. (๘๔%)

ภูมิภาค	จำนวน (แห่ง)	ปริมาณรวม (ล้าน ลบ.ม.)	ปริมาณน้ำ (ล้าน ลบ.ม.)							ปัจจุบัน	
			เดือน						๒๘ ต.ค ๖๔	ร้อยละ	
			เม.ย. ๖๔	พ.ค. ๖๔	มิ.ย. ๖๔	ก.ค. ๖๔	ส.ค. ๖๔	ก.ย. ๖๔			
เหนือ	๑๗,๒๔๙	๑,๑๐๓	๓๔๙.๔๒	๓๕๓.๔๑	๓๖๕.๔๑	๓๕๐.๙๔	๓๙๔.๓๗	๔๒๓.๔๖	๗๙๙.๖๗	๘๒.๐๐	
ตะวันออกเฉียงเหนือ	๕๔,๕๔๗	๓,๕๖๔	๒,๒๕๖.๘๗	๒,๑๗๐.๘๐	๒,๑๓๓.๖๔	๒,๑๕๐.๓๖	๒,๒๓๕.๕๕	๒,๑๔๖.๔๑	๓,๙๖๖.๖๕	๙๓.๐๐	
กลาง	๑๖,๓๖๗	๑,๑๓๗	๗๙๐.๐๙	๗๕๑.๒๒	๗๓๒.๐๔	๖๐๙.๗๔	๗๒๓.๖๘	๖๙๐.๗๓	๑,๕๒๐.๓๒	๙๙.๐๐	
ตะวันออก	๗,๘๐๔	๖๓๕	๕๔๒.๘๕	๕๐๐.๓๙	๕๒๒.๕๕	๔๗๙.๖๕	๕๕๐.๔๐	๖๒๕.๔๘	๙๙๙.๕๖	๑๐๑.๐๐	
ตะวันตก	๒,๕๐๖	๗๑๑	๑๒๑.๐๕	๑๑๙.๘๔	๑๑๓.๙๒	๙๖.๓๔	๙๔.๔๓	๙๑.๙๗	๑๕๖.๗๐	๑๐๑.๐๐	
ใต้	๓,๖๒๖	๑,๓๑๙	๒๕๔.๐๖	๒๔๒.๑๗	๒๒๖.๔๓	๒๐๐.๙๕	๑๙๕.๒๒	๑๘๘.๕๘	๑๙๙.๒๐	๕๘.๐๐	
รวม	๑๐๒,๐๙๙.๐๐	๘,๔๗๐	๔,๓๑๔.๓๕	๔,๑๓๗.๘๓	๔,๐๙๓.๙๙	๓,๘๘๗.๙๙	๔,๑๘๓.๖๕	๔,๑๖๖.๖๓	๗,๖๔๒.๑๐	๘๙.๐๐	

๗. สถานการณ์น้ำในประเทศ ณ วันที่ ๒๘ - ๓๑ ตุลาคม ๒๕๖๔ (กรมชลประทาน)

สถานี	แม่น้ำ	อำเภอ	จังหวัด	ระดับตลิ่ง (ม.รทก.)	ระดับน้ำ (ม.รทก.)				แนวโน้ม	เปรียบเทียบระดับตลิ่ง
					พฤษภ	ศุกร	เสาร์	อาทิตย์		
					๒๘ ต.ค.	๒๙ ต.ค.	๓๐ ต.ค.	๓๑ ต.ค.		
P.๑	ปิง	เมือง	เชียงใหม่	๓.๗๐	๑.๔๔	๑.๔๑	๑.๓๘	๑.๕๔	เพิ่มขึ้น	-๒.๑๖
W.๑C	วัง	เมือง	ลำปาง	๕.๒๐	-๐.๑๕	-๐.๒๖	-๐.๓๕	-๐.๒๕	เพิ่มขึ้น	-๕.๔๕
Y.๑๖	ยม	บางระกำ	พิษณุโลก	๗.๓๐	๙.๐๖	๙.๐๙	๙.๑๓	๙.๑๕	เพิ่มขึ้น	ล้นตลิ่ง
N.๗A	น่าน	เมือง	พิจิตร	๙.๘๗	๘.๐๓	๗.๗๖	๗.๕๗	๗.๕๐	ลดลง	-๒.๓๗
C.๒	เจ้าพระยา	เมือง	นครสวรรค์	๒๖.๒๐	๒๓.๘๐	๒๓.๗๐	๒๓.๖๐	๒๓.๕๓	ลดลง	-๒.๖๗
C.๑๓	เจ้าพระยา	สรรพยา	ชัยนาท	๑๖.๓๔	๑๕.๕๐	๑๕.๓๔	๑๕.๑๗	๑๗.๒๖	ทรงตัว	ล้นตลิ่ง
M.๖A	มูล	สตึก	บุรีรัมย์	๖.๐๐	๗.๖๒	๗.๖๔	๗.๗๐	๗.๗๔	เพิ่มขึ้น	ล้นตลิ่ง
M.๗	มูล	เมือง	อุบลราชธานี	๗.๐๐	๗.๓๕	๗.๓๘	๗.๔๒	๗.๔๔	เพิ่มขึ้น	ล้นตลิ่ง
M.๑๙๑	ลำตะคอง	เมือง	นครราชสีมา	๓.๕๐	๒.๑๒	๒.๐๙	๒.๐๖	๑.๗๕	ลดลง	-๑.๗๕
M.๖๙	ลำเซบก	โครงการพิเศษ	อุบลราชธานี	๗.๓๐	๕.๕๐	๕.๔๗	๕.๕๕	๕.๕๗	เพิ่มขึ้น	-๑.๗๓
X.๖๔	คลองท่าแซะ	ท่าแซะ	ชุมพร	๑๗.๑๓	๙.๗๓	๙.๑๑	๙.๖๕	๙.๓๑	ลดลง	-๗.๘๒
X.๑๔๙	คลองกลาย	นบพิตำ	นครศรีธรรมราช	๓๓.๙๖	๒๘.๓๒	๒๘.๖๘	๒๘.๓๘	๒๘.๔๐	เพิ่มขึ้น	-๕.๕๖
X.๒๗๔	แม่น้ำโก-ลก	แว้ง	นราธิวาส	๒๔.๑๘	๑๘.๕๖	๒๐.๘๒	๑๘.๙๓	***	***	***
X.๓๗A	แม่น้ำตาปี	พระแสง	สุราษฎร์ธานี	๑๑.๗๐	๙.๒๘	๙.๒๖	๙.๑๒	๘.๘๒	ลดลง	-๒.๘๘

*** ยังไม่ได้รับรายงาน

๘. สถานการณ์น้ำในพื้นที่ลุ่มน้ำโขง ณ วันที่ ๓๐ ตุลาคม ๒๕๖๔ (คณะกรรมการจัดการแม่น้ำโขง)

สถานี	ระดับอ้างอิง (ม.รทท.)	ระดับตลิ่ง (ม.)	ระดับน้ำ (ม.)		เทียบกับ ระดับตลิ่ง (ม.)	ระดับน้ำคาดการณ์ (ม.)				
			๒๙ ต.ค.	๓๐ ต.ค.		๓๑ ต.ค.	๑ พ.ย.	๒ พ.ย.	๓ พ.ย.	๔ พ.ย.
เขื่อนจิ่งหง (จีน)	-	-	๕๓๕.๒๖	๕๓๕.๒๓	-	-	-	-	-	-
เขียงแสน (เขียงราย)	๓๕๗.๑๑๐	๑๒.๘๐	๒.๖๔	๒.๖๐	-๑๐.๒๐	๒.๕๖	๒.๕๑	๒.๔๘	๒.๔๕	๒.๔๓
หลวงพระบาง (สปป.ลาว)	๒๖๗.๑๕๕	๑๘.๐๐	๙.๓๓	๙.๓๘	-๘.๖๒	๙.๔๐	๙.๓๕	๙.๓๐	๙.๒๕	๙.๒๐
เขียงคาน (เลย)	๑๙๔.๑๑๘	๑๖.๐๐	๖.๖๐	๖.๕๕	-๙.๔๕	๖.๕๙	๖.๖๔	๖.๖๐	๖.๕๖	๖.๕๓
เวียงจันทน์ (สปป.ลาว)	๑๕๘.๐๔๐	๑๒.๕๐	๓.๙๓	๓.๙๕	-๘.๕๕	๓.๙๓	๓.๙๙	๔.๐๖	๔.๐๐	๓.๙๖
เมือง (หนองคาย)	๑๕๓.๖๔๘	๑๒.๒๐	๓.๕๑	๓.๕๒	-๘.๖๘	๓.๕๑	๓.๕๗	๓.๖๕	๓.๖๐	๓.๕๕
ปากซัน (สปป.ลาว)	๑๔๒.๑๒๕	๑๔.๕๐	๔.๑๕	๔.๒๐	-๑๐.๓๐	๔.๒๓	๔.๒๓	๔.๒๗	๔.๓๓	๔.๓๐
เมือง (นครพนม)	๑๓๐.๙๖๑	๑๒.๐๐	๓.๐๙	๓.๐๗	-๘.๙๓	๓.๐๕	๓.๐๗	๓.๑๐	๓.๑๓	๓.๑๗
ท่าแขก (สปป.ลาว)	๑๒๙.๖๒๙	๑๔.๐๐	๔.๓๓	๔.๓๑	-๙.๖๙	๔.๒๘	๔.๓๑	๔.๓๕	๔.๓๙	๔.๔๔
เมือง (มุกดาหาร)	๑๒๔.๒๑๙	๑๒.๕๐	๓.๒๒	๓.๒๕	-๙.๒๕	๓.๒๓	๓.๒๑	๓.๒๔	๓.๒๗	๓.๓๐
สะพานมิตรภาพ (สปป.ลาว)	๑๒๕.๔๑๐	๑๓.๐๐	๑.๖๙	๑.๖๙	-๑๑.๓๑	๑.๖๘	๑.๖๗	๑.๖๘	๑.๖๙	๑.๗๑
โขงเจียม (อุบลราชธานี)	๘๙.๐๓๐	๑๔.๕๐	๕.๒๙	๕.๒๙	-๙.๒๑	๕.๓๕	๕.๒๘	๕.๒๒	๕.๒๘	๕.๓๕
ปากซ (สปป.ลาว)	๘๖.๔๙๐	๑๒.๐๐	๓.๙๐	๓.๙๐	-๘.๑๐	๓.๙๔	๓.๙๐	๓.๘๖	๓.๙๐	๓.๙๕

*** ไม่มีสถานการณ์, สีเขียว (น้ำต่ำกว่าตลิ่ง) / สีแดง (น้ำล้นตลิ่ง)

๙. สถานการณ์เตือนภัย Early Warning ณ วันที่ ๓๑ ตุลาคม ๒๕๖๔ (กรมทรัพยากรน้ำ)

การแจ้งเตือน	สถานี	การแจ้งเตือน	ช่วงเวลา
เตือนสีแดง (อพยพ)	-	-	-
เตือนสีเหลือง (เตือนภัย)	บ้านควนโต๊ะเหลง ตำบลควนโดน อำเภอควนโดน จังหวัดสตูล บ้านปากพู้ ตำบลท่ามา อำเภอกะปง จังหวัดพังงา	ปริมาณฝนสะสม ๑๒ ชั่วโมง ๑๑๙.๐ มิลลิเมตร ปริมาณฝนสะสม ๑๒ ชั่วโมง ๑๓๘.๐ มิลลิเมตร	๓๐ ต.ค. ๖๔/๑๗.๓๗ น. ๓๐ ต.ค. ๖๔/๑๙.๐๘ น.
เตือนสีเขียว (เฝ้าระวัง)	บ้านไทรท้อย* ตำบลนาเมืองเพชร อำเภอสิงหนคร จังหวัดตรัง บ้านน้ำหาร ตำบลท่าไม้ อำเภอควนกาหลง จังหวัดสตูล บ้านโรงกลวง ตำบลสนบรีง อำเภอเมืองพังงา จังหวัดพังงา บ้านบ่อโพธิ์ ตำบลบ่อโพธิ์ อำเภอนครไทย จังหวัดพิษณุโลก บ้านกะเหรี่ยงน้ำตาด ตำบลคลองลานพัฒนา อำเภอลองลาน จังหวัดกำแพงเพชร บ้านพระเลียบ* ตำบลท่าซัน อำเภอท่าศาลา จังหวัดนครศรีธรรมราช บ้านนาท่อน ตำบลตลิ่งชัน อำเภอท่าศาลา จังหวัดนครศรีธรรมราช	ปริมาณฝนสะสม ๑๒ ชั่วโมง ๑๐๖.๐ มิลลิเมตร ปริมาณฝนสะสม ๑๒ ชั่วโมง ๑๐๑.๕ มิลลิเมตร ปริมาณฝนสะสม ๑๒ ชั่วโมง ๑๐๗.๐ มิลลิเมตร ปริมาณฝนสะสม ๑๒ ชั่วโมง ๘๖.๐ มิลลิเมตร ค่าระดับน้ำ ๒.๓๖ เมตร ระดับวิกฤติ ๔.๕๐ เมตร ปริมาณฝนสะสม ๑๒ ชั่วโมง ๙๙.๕ มิลลิเมตร ปริมาณฝนสะสม ๑๒ ชั่วโมง ๑๐๐.๕ มิลลิเมตร	๓๐ ต.ค. ๖๔/๑๖.๒๘ น. ๓๐ ต.ค. ๖๔/๑๗.๔๘ น. ๓๐ ต.ค. ๖๔/๑๗.๕๕ น. ๓๐ ต.ค. ๖๔/๒๑.๕๓ น. ๓๐ ต.ค. ๖๔/๒๑.๕๘ น. ๓๑ ต.ค. ๖๔/๐๗.๕๓ น. ๓๑ ต.ค. ๖๔/๐๘.๕๗ น.

***สำนักงานทรัพยากรน้ำภาคที่เกี่ยวข้องได้ดำเนินการแจ้งอาสาสมัครและเครือข่าย รวมถึงหน่วยงานที่เกี่ยวข้องในพื้นที่เสี่ยงภัยแล้ว

๑๐. พื้นที่ติดตามและเฝ้าระวังสถานการณ์ธรณีพิบัติภัย ณ วันที่ ๓๐ ตุลาคม ๒๕๖๔ (กรมทรัพยากรธรณี)

เนื่องจากในพื้นที่เสี่ยงดินถล่มมีฝนตกต่อเนื่อง ประกอบกับมีพื้นที่คาดการณ์ปริมาณน้ำฝนที่อาจก่อให้เกิดดินถล่ม โดยเฉพาะในบริเวณภาคเหนือ จังหวัดตาก และภาคตะวันออกเฉียงเหนือ จังหวัดอุบลราชธานี ศูนย์ปฏิบัติการธรณีพิบัติภัย จึงได้ทำการเฝ้าระวังและติดตามสถานการณ์ธรณีพิบัติภัยดินถล่มและน้ำป่าไหลหลากเป็นพิเศษ และจะทำการแจ้งอาสาสมัครเครือข่ายในพื้นที่เสี่ยงภัยต่อไป

๑๑. เหตุการณ์วิกฤตน้ำปัจจุบัน ณ วันที่ ๓๑ ตุลาคม ๒๕๖๔ [เวลา ๑๕.๐๐ น.(เมื่อวาน) - ๐๘.๐๐ น. (วันนี้)]

ไม่มีสถานการณ์

๑๒. สถานการณ์ภาวะน้ำท่วม และสถานการณ์ฝนแล้ง/ฝนทิ้งช่วง ณ วันที่ ๓๑ ตุลาคม ๒๕๖๔ (ปก.)

สถานการณ์น้ำป่าไหลหลาก

จากอิทธิพลของบริเวณความกดอากาศสูงจากประเทศจีนที่ปกคลุมบริเวณประเทศไทยตอนบน มีกำลังอ่อนลง ประกอบกับมีลมตะวันออกเฉียงเหนือพัดปกคลุมบริเวณประเทศไทยตอนบนภาคใต้และอ่าวไทย ทำให้ภาคใต้ยังคงมีฝนฟ้าคะนองเกิดขึ้นและมีฝนตกหนักบางแห่ง ตั้งแต่วันที่ ๒๔ - ๓๑ ต.ค. ๖๔ ส่งผลให้เกิดน้ำป่าไหลหลากในพื้นที่ ๘ จ. (เชียงใหม่ ลำพูน เพชรบูรณ์ ชุมพร สุราษฎร์ธานี ตรัง นครศรีธรรมราช ยะลา) ๑๒ อ. ๑๖ ต. ๒๒ ม. ประชาชนได้รับผลกระทบ ๑๘๙ คราวเรือน ไม่มีผู้บาดเจ็บและเสียชีวิต ปัจจุบันสถานการณ์คลี่คลายแล้ว ๖ จังหวัด ยังคงมีสถานการณ์ในพื้นที่ ๒ จ. ๓ อ. ๔ ต. ๔ ม. ๕ คราวเรือน

สถานการณ์น้ำล้นตลิ่ง

มีปริมาณน้ำเติมเข้าสู่อ่างเก็บน้ำขนาดใหญ่หลายแห่ง ซึ่งทำให้มีการระบายน้ำออกจากอ่าง ลงสู่ลำน้ำหลักมีระดับสูงขึ้น ตั้งแต่วันที่ ๒๐ - ๒๙ ต.ค. ๖๔ ส่งผลให้เกิดน้ำท่วมในพื้นที่ ๕ จ. (ขอนแก่น หนองบัวลำภู บุรีรัมย์ ปราจีนบุรี ลพบุรี) ๒๐ อ. ๙๒ ต. ๔๕๑ ม. ประชาชนได้รับผลกระทบ ๑๑,๕๔๙ คราวเรือน ไม่มีผู้บาดเจ็บและเสียชีวิต ปัจจุบันยังคงมีสถานการณ์ในพื้นที่ ๕ จ. ๑๓ อ. ๔๔ ต. ๑๙๓ ม. ๕,๘๘๑ คราวเรือน

๑๓. การคาดหมายลักษณะอากาศ ๗ วันข้างหน้า (ระหว่างวันที่ ๓๐ ตุลาคม - ๕ พฤศจิกายน ๒๕๖๔)

ในช่วงวันที่ ๓๐ ต.ค. - ๑ พ.ย. ๖๔ บริเวณความกดอากาศสูงหรือมวลอากาศเย็นอีกระลอกหนึ่งจากประเทศจีนจะแผ่เสริมลงมาปกคลุมภาคตะวันออกเฉียงเหนือตอนบนและทะเลจีนใต้ ทำให้มีลมตะวันออกเฉียงเหนือและลมตะวันออกเฉียงเหนือพัดปกคลุมประเทศไทยและอ่าวไทย ทำให้ประเทศไทยยังคงมีฝนฟ้าคะนองเกิดขึ้นในระยะนี้ โดยมีฝนตกหนักบางแห่งในภาคใต้

ส่วนในช่วงวันที่ ๒ - ๕ พ.ย. ๖๔ บริเวณความกดอากาศสูงหรือมวลอากาศเย็นจากประเทศจีนที่ปกคลุมประเทศไทยตอนบนและทะเลจีนใต้มีกำลังอ่อนลง แต่ยังคงมีลมตะวันออกเฉียงเหนือพัดปกคลุมอยู่ ทำให้ประเทศไทยตอนบนมีฝนลดลง และมีอากาศเย็นในตอนเช้า

สำหรับภาคใต้ ลมตะวันออกเฉียงเหนือและลมตะวันออกเฉียงเหนือยังคงพัดปกคลุมภาคใต้และอ่าวไทย ตลอดช่วง ทำให้ภาคใต้ยังคงมีฝนตกต่อเนื่องและมีฝนตกหนักบางแห่ง

๑๔. ความช่วยเหลือภัยแล้งสะสมของกรมทรัพยากรน้ำ

ความช่วยเหลือในพื้นที่ประสบปัญหาภัยแล้ง ตั้งแต่วันที่ ๑ - ๒๙ ตุลาคม ๒๕๖๔

หน่วยงาน	จังหวัด	ปริมาณการสูบน้ำ (ลบ.ม.)	ปริมาณการแจกจ่ายน้ำสะอาด (ลิตร)	น้ำดื่มบรรจุขวด (ขวด)	ประโยชน์ที่ได้รับ		
					อุปโภค-บริโภค		พื้นที่เกษตร (ไร่)
					ครัวเรือน	ประชากร	
ภาค ๓	อุดรธานี	๔๕,๐๐๐	๑๘,๐๐๐	-	๕๘๐	๒,๗๐๐	-
ภาค ๔	ขอนแก่น	๔๒,๑๒๐	-	-	๕๐	๒๒๕	-
ภาค ๙	อุดรดิตถ์	-	๖๙,๗๐๐	-	๑,๒๖๙	๔,๓๗๐	-
	พิษณุโลก	-	-	๕๐๐	-	๓๐	-
ภาค ๑๐	สุราษฎร์ธานี	๑๒,๘๐๐	๑๒,๐๐๐	-	๖๔	๓๑๐	๒,๖๐๐
ภาค ๑๑	อำนาจเจริญ	๑๔,๔๐๐	-	-	๒๓๐	๙๒๐	๕๐
	๖ จังหวัด	๑๑๔,๓๒๐	๙๙,๗๐๐	๕๐๐	๒,๑๙๓	๘,๕๕๕	๒,๖๕๐

จึงเรียนมาเพื่อโปรดทราบ

นายภาตล ถาวรฤชรัตน์

อธิบดีกรมทรัพยากรน้ำ

ประธานคณะทำงานศูนย์ปฏิบัติการ

ทรัพยากรธรรมชาติและสิ่งแวดล้อม

(ด้านทรัพยากรน้ำ)