

# รายงานสรุปสภาพน้ำในอ่างเก็บน้ำขนาดใหญ่และขนาดกลาง

รายงานสถานการณ์ ณ วันที่ 15 พฤศจิกายน 2564

ปริมาณน้ำรวมทั่วประเทศ 70,921 ล้าน ลบ.ม. (100%)



เปรียบเทียบปริมาณน้ำทั่วประเทศ ปัจจุบัน ใน 64 และ 93

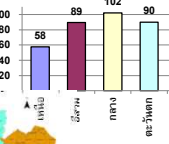
วันที่ 15 พฤศจิกายน 2564 จำนวน 54,851 ล้าน ลบ.ม. หรือ เท่ากับ 77%

วันที่ 15 พฤศจิกายน 2563 จำนวน 45,445 ล้าน ลบ.ม. หรือ เท่ากับ 64%

ปริมาณน้ำในอ่างที่ใช้การได้ในสปีดน้ำที่ + มากกว่า / - น้อยกว่า สปีดน้ำก่อน 232.91 ล้าน ลบ.ม.

สรุปสถานการณ์ปริมาณน้ำในอ่างเก็บน้ำที่ใช้ในทุกกิจกรรมทั่วประเทศ มากกว่า ปริมาณน้ำที่ไหลเข้าอ่าง เมื่อเทียบกับสปีดน้ำที่ผ่านมา ควรใช้ได้อย่างระมัดระวัง

% ปริมาณน้ำรวมแต่ละภาคปัจจุบัน



สรุปสถานการณ์ปริมาณน้ำในอ่างน้ำ

คงที่	4	อ่าง
ลดลง	20	อ่าง
เพิ่มขึ้น	15	อ่าง

ภาค	สถานการณ์ปริมาณน้ำในอ่าง				ปริมาณน้ำเปลี่ยนแปลง (ล้าน ม.³)	สถานะ
	ลดลง (แห่ง)	คงที่ (แห่ง)	เพิ่มขึ้น (แห่ง)	รวม (แห่ง)		
ภาคเหนือ	-	1	7	8	213.00	ปริมาณน้ำในอ่างเก็บน้ำเพิ่มขึ้น
ภาคตะวันออกเฉียงเหนือ	9	1	2	12	-115.00	ปริมาณน้ำในอ่างเก็บน้ำลดลง
ภาคกลาง	3	-	-	3	-39.00	ปริมาณน้ำในอ่างเก็บน้ำลดลง
ภาคตะวันออก	-	-	2	2	117.00	ปริมาณน้ำในอ่างเก็บน้ำเพิ่มขึ้น
ภาคตะวันออกเฉียงเหนือ	7	2	1	10	-6.09	ปริมาณน้ำในอ่างเก็บน้ำลดลง
ภาคใต้	1	-	3	4	63.00	ปริมาณน้ำในอ่างเก็บน้ำเพิ่มขึ้น
<b>รวมทั้งประเทศ</b>	<b>20</b>	<b>4</b>	<b>15</b>	<b>39</b>	<b>232.91</b>	<b>ปริมาณน้ำในอ่างเก็บน้ำเพิ่มขึ้น</b>

ภาค	อ่างเก็บน้ำ	ความจุที่ (ล้าน ม.³)	ปริมาณน้ำที่ใช้งานได้จริง (ล้าน ม.³)	ใช้การได้จริง (ล้าน ม.³)	ปริมาณน้ำรวม		ปัจจุบัน วันที่ 15 พฤศจิกายน 2564				สปีดน้ำก่อน วันที่ 9 พฤศจิกายน 2564				ปริมาณน้ำ + เพิ่มขึ้น - ลดลง (ล้าน ม.³)	สถานการณ์ในอ่าง
					#####	%	ปริมาณน้ำรวม	ปริมาณน้ำใช้การได้จริง	ปริมาณน้ำรวม	ปริมาณน้ำใช้การได้จริง	ปริมาณน้ำรวม	ปริมาณน้ำใช้การได้จริง				
<b>ภาคเหนือ (7)</b>																
1	ภูฝอยลม (2) ลาด	13,462	3,800	9,662	5,698	42%	8,332	62%	4,532	47%	8,231	61%	4,431	46%	101.00	เพิ่มขึ้น
2	สิริกิติ์ (2) ลุดดัด	9,510	2,850	6,660	5,782	61%	4,520	48%	1,670	25%	4,515	47%	1,665	25%	5.00	เพิ่มขึ้น
3	แม่จัน เชียงใหม่	265	12	253	144	54%	115	43%	103	41%	114	43%	102	40%	1.00	เพิ่มขึ้น
4	แม่ปาง เชียงใหม่	263	14	249	111	42%	78	30%	64	26%	75	29%	61	24%	3.00	เพิ่มขึ้น
5	กาวม ลำปาง	106	3	103	54	51%	100	94%	97	94%	98	92%	95	92%	2.00	เพิ่มขึ้น
6	กาวม ลำปาง	170	6	164	98	58%	141	83%	135	82%	137	81%	131	80%	4.00	เพิ่มขึ้น
7	แควน้อย พิษณุโลก	939	43	896	463	49%	955	102%	912	102%	951	101%	908	101%	4.00	เพิ่มขึ้น
	แม่เม็ก	110	16	94	44	40%	111	101%	95	101%	111	101%	95	101%	-	คงที่
	<b>รวมภาคเหนือ 34.85%</b>	<b>24,825</b>	<b>6,744</b>	<b>18,081</b>	<b>12,395</b>	<b>50%</b>	<b>14,350</b>	<b>58%</b>	<b>7,606</b>	<b>42%</b>	<b>14,232</b>	<b>57%</b>	<b>7,393</b>	<b>41%</b>	<b>213.00</b>	<b>เพิ่มขึ้น</b>
<b>ภาคตะวันออกเฉียงเหนือ (12)</b>																
8	ห้วยหลวง อุดรธานี	136	7	129	67	49%	84	62%	77	60%	85	63%	78	60%	-1.00	ลดลง
9	น้ำอูน สกลนคร	520	45	475	249	48%	342	66%	297	63%	344	66%	299	63%	-2.00	ลดลง
10	น้ำพอง (2) สกลนคร	165	8	157	89	54%	97	59%	89	57%	97	59%	89	57%	-	คงที่
11	จุฬารัตน์ (2) ขัยภูมิ	164	37	127	154	94%	161	98%	124	98%	164	100%	127	100%	-3.00	ลดลง
12	ลุมพินี (2) ขอนแก่น	2,431	581	1,850	1,598	66%	2,678	110%	2,097	113%	2,770	114%	2,189	118%	-92.00	ลดลง
13	ลำปาว กาฬสินธุ์	1,980	100	1,880	994	50%	1,274	64%	1,174	62%	1,276	64%	1,176	63%	-2.00	ลดลง
14	ลำตะคอง นครราชสีมา	314	22	292	359	114%	344	110%	322	110%	348	111%	326	112%	-4.00	ลดลง
15	ลำพระเพลิง นครราชสีมา	155	1	154	155	100%	150	97%	149	97%	151	97%	150	97%	-1.00	ลดลง
16	มูลมน นครราชสีมา	141	7	134	152	108%	143	101%	136	101%	146	104%	139	104%	-3.00	ลดลง
17	ลำพระนครราชสีมา	275	7	268	237	86%	281	102%	274	102%	280	102%	273	102%	1.00	เพิ่มขึ้น
18	ลำางรองบุรีรัมย์	121	3	118	100	83%	118	98%	115	97%	117	97%	114	97%	1.00	เพิ่มขึ้น
19	สิรินธร (2) บุรีรัมย์	1,966	831	1,135	1,763	90%	1,798	91%	967	85%	1,807	92%	976	86%	-9.00	ลดลง
	<b>รวมภาคตะวันออกเฉียงเหนือ 11.80%</b>	<b>8,369</b>	<b>1,649</b>	<b>6,720</b>	<b>5,917</b>	<b>71%</b>	<b>7,470</b>	<b>89%</b>	<b>5,821</b>	<b>87%</b>	<b>7,585</b>	<b>91%</b>	<b>5,936</b>	<b>88%</b>	<b>-115.00</b>	<b>ลดลง</b>
<b>ภาคกลาง (3)</b>																
20	ป่าสักชลสิทธิ์ ลพบุรี	960	3	957	763	79%	986	103%	983	103%	1,017	106%	1,014	106%	-31.00	ลดลง
21	ห้วยเสลา อุทัยธานี	160	17	143	142	89%	161	101%	144	101%	165	103%	148	103%	-4.00	ลดลง
22	กระเสียว สุพรรณบุรี	299	99	200	202	68%	302	101%	203	102%	305	102%	206	103%	-3.00	ลดลง
	<b>รวมภาคกลาง 1.92%</b>	<b>1,419</b>	<b>119</b>	<b>1,300</b>	<b>1,107</b>	<b>78%</b>	<b>1,449</b>	<b>102%</b>	<b>1,330</b>	<b>94%</b>	<b>1,488</b>	<b>105%</b>	<b>1,369</b>	<b>105%</b>	<b>-39.00</b>	<b>ลดลง</b>
<b>ภาคตะวันออก (2)</b>																
23	ศรีนครินทร์ (2) กาญจนบุรี	17,745	10,265	7,480	13,370	75%	16,199	91%	5,934	79%	16,093	91%	5,828	78%	106.00	เพิ่มขึ้น
24	ราชจาลงกรณ (2) กาญจนบุรี	8,860	3,012	5,848	4,914	55%	7,748	87%	4,736	81%	7,737	87%	4,725	81%	11.00	เพิ่มขึ้น
	<b>รวมภาคตะวันออก 37.51%</b>	<b>26,605</b>	<b>13,277</b>	<b>13,328</b>	<b>18,284</b>	<b>69%</b>	<b>23,947</b>	<b>90%</b>	<b>10,670</b>	<b>80%</b>	<b>23,830</b>	<b>90%</b>	<b>10,553</b>	<b>79%</b>	<b>117.00</b>	<b>เพิ่มขึ้น</b>
<b>ภาคตะวันตก (6+4)</b>																
25	ขุนด่าน นครนายก	224	5.00	219	224	100%	224	100%	219	100%	224	100%	219	100%	-	คงที่
26	คลองลัด สะแกกรัง	420	30.00	390	208	50%	256	61%	226	58%	256	61%	226	58%	-	คงที่
27	บางพระ (3) ชลบุรี	117	12.00	105	75	64%	116	99%	104	99%	112	96%	100	95%	4.00	เพิ่มขึ้น
28	หนองปลาไหล (3) ระยอง	164	13.75	150	177	108%	187	114%	173	116%	188	115%	174	116%	-1.00	ลดลง
29	ประแสร์ (3) ระยอง	295	20.00	275	234	79%	292	99%	272	99%	294	100%	274	100%	-2.00	ลดลง
30	มาบประชัน (3) ระยอง	17	0.72	16	6	36%	17	100%	16	100%	17	102%	16.17	102%	-0.36	ลดลง
31	หนองฉาง (3) ระยอง	21	1.00	20	18	86%	23	108%	22	109%	23	109%	22.35	110%	-0.15	ลดลง
32	คลองกรัง (3) ระยอง	79	3.00	76	75	94%	75	94%	72	94%	78	98%	75.00	98%	-3.13	ลดลง
33	คลองใหญ่ (3) ระยอง	45	3.00	42	48	106%	51	112%	48	113%	51	113%	48.40	114%	-0.46	ลดลง
34	นฤมิตรจินดา ปราจีนบุรี	295	19.00	276	1,160	393%	313	106%	294	107%	316	107%	297.00	108%	-3.00	ลดลง
	<b>รวมภาคตะวันตก 2.37%</b>	<b>1,678</b>	<b>107</b>	<b>1,570</b>	<b>2,225</b>	<b>133%</b>	<b>1,554</b>	<b>93%</b>	<b>1,446</b>	<b>92%</b>	<b>1,560</b>	<b>93%</b>	<b>1,452</b>	<b>92%</b>	<b>-6.09</b>	<b>ลดลง</b>
<b>ภาคใต้ (4)</b>																
35	แก่งกระจาน เพชรบุรี	710	65	645	555	78%	662	93%	597	93%	621	87%	556	86%	41.00	เพิ่มขึ้น
36	ปราจีนบุรี ประจวบคีรีขันธ์	391	18	373	364	93%	332	85%	314	84%	335	86%	317	85%	-3.00	ลดลง
37	รัชชประภา (2) สุราษฎร์ธานี	5,639	1,352	4,287	3,666	65%	4,361	77%	3,009	70%	4,346	77%	2,994	70%	15.00	เพิ่มขึ้น
38	บางลาง (2) ยะลา	1,454	276	1,178	933	64%	725	50%	449	38%	715	49%	439	37%	10.00	เพิ่มขึ้น
	<b>รวมภาคใต้ 11.55%</b>	<b>8,194</b>	<b>1,711</b>	<b>6,483</b>	<b>5,517</b>	<b>67%</b>	<b>6,080</b>	<b>74%</b>	<b>4,369</b>	<b>67%</b>	<b>6,017</b>	<b>73%</b>	<b>4,306</b>	<b>66%</b>	<b>63.00</b>	<b>เพิ่มขึ้น</b>
	<b>รวมทั้งประเทศ 100%(38)</b>	<b>71,090</b>	<b>23,607</b>	<b>47,482</b>	<b>45,445</b>	<b>64%</b>	<b>54,851</b>	<b>77%</b>	<b>31,242</b>	<b>66%</b>	<b>30,132</b>	<b>42%</b>	<b>31,009</b>	<b>65%</b>	<b>232.91</b>	<b>เพิ่มขึ้น</b>

ที่มาข้อมูล : ตารางสรุปสภาพน้ำในอ่างเก็บน้ำขนาดใหญ่ทั่วประเทศ และตารางสรุปสภาพน้ำในอ่างเก็บน้ำภาคตะวันออกเฉียงเหนือ กรมชลประทาน



- หมายเหตุ :
- อ่างเก็บน้ำขนาดใหญ่ หมายถึง อ่างเก็บน้ำที่มีความจุตั้งแต่ 100 ล้าน ลบ.ม. ขึ้นไป
  - เป็นอ่างเก็บน้ำอยู่ในความรับผิดชอบของการไฟฟ้าฝ่ายผลิตแห่งประเทศไทย(10) นอกนั้นอยู่ในความรับผิดชอบของกรมชลประทาน(28)
  - เป็นอ่างเก็บน้ำขนาดกลางที่มีความสำคัญต่อการอุตสาหกรรมและการประปา ของลุ่มน้ำชายฝั่งทะเลตะวันออก
  - ที่มา : กรมชลประทาน และการไฟฟ้าฝ่ายผลิตแห่งประเทศไทย
  - จังหวัดที่มีอ่างเก็บน้ำขนาดใหญ่มีจำนวน 26 จังหวัด ไม่มี 50 จังหวัด

รท. หมายถึง ระดับเก็บกักน้ำของอ่าง

ศูนย์เมขลา ศูนย์ป้องกันวิกฤตน้ำ กรมทรัพยากรน้ำ

ลำดับของเขื่อนตามความจุ

- ศรีนครินทร์ 2.ภูฝอยลม 3.สิริกิติ์ 4.ราชจาลงกรณ 5.รัชชประภา
- ลุมพินี 7.สิรินธร 8.มาบประชัน 9.ลำปาว 10.ป่าสัก

ลำดับของเขื่อนตามปริมาณน้ำใช้การได้

- ภูฝอยลม 2.ศรีนครินทร์ 3.สิริกิติ์ 4.ราชจาลงกรณ 5.รัชชประภา
- ลำปาว 7.ลุมพินี 8.มาบประชัน 9.สิรินธร 10.ป่าสัก