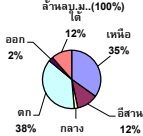


# รายงานสรุปสภาพน้ำในอ่างเก็บน้ำขนาดใหญ่และขนาดกลาง

รายงานสถานการณ์ ณ วันที่ 10 มีนาคม 2565

ปริมาณน้ำรวมทั่วประเทศ 70,921 ล้าน ลบ.ม. (100%)



เปรียบเทียบปริมาณน้ำรวมทั่วประเทศ ปัจจุบัน  
กับปี 64 และปี 63

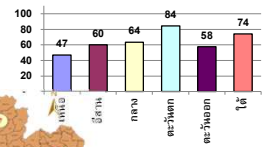
วันที่ 10 มีนาคม 2565 ปริมาณน้ำรวม 47,040 ล้าน ลบ.ม. หรือเท่ากับ 66%

วันที่ 10 มีนาคม 2564 ปริมาณน้ำรวม 38,108 ล้าน ลบ.ม. หรือเท่ากับ 54%

ปริมาณน้ำในอ่างที่ใช้การได้ในสัปดาห์นี้ +มากกว่า / -น้อยกว่า สัปดาห์ก่อน 652.20 ล้าน ลบ.ม.

สถานการณ์ปริมาณน้ำในอ่างเก็บน้ำที่ใช้ในทุกกิจกรรมทั่วประเทศ ข้นกว่า ปริมาณน้ำที่ไหลเข้าอ่าง เมื่อเทียบกับสัปดาห์ที่ผ่านมา สถานการณ์อุทกภัยระหว่างเก็บน้ำ

% ปริมาณน้ำรวมแต่ละภาคปัจจุบัน



คงที่	3	อ่าง
ลดลง	33	อ่าง
เพิ่มขึ้น	2	อ่าง

ภาค	สถานการณ์ปริมาณน้ำในอ่าง				ปริมาณน้ำเปลี่ยนแปลง (ล้าน ม.³)	สถานะ
	ลดลง (แห่ง)	คงที่ (แห่ง)	เพิ่มขึ้น (แห่ง)	รวม (แห่ง)		
ภาคเหนือ	5	1	1	7	-155.00	ปริมาณน้ำในอ่างเก็บน้ำลดลง
ภาคตะวันออกเฉียงเหนือ	11	1	-	12	-149.00	ปริมาณน้ำในอ่างเก็บน้ำลดลง
ภาคกลาง	2	1	-	3	-37.00	ปริมาณน้ำในอ่างเก็บน้ำลดลง
ภาคตะวันตก	2	-	-	2	-196.00	ปริมาณน้ำในอ่างเก็บน้ำลดลง
ภาคตะวันออก	10	-	-	10	-30.20	ปริมาณน้ำในอ่างเก็บน้ำลดลง
ภาคใต้	3	-	1	4	-85.00	ปริมาณน้ำในอ่างเก็บน้ำลดลง
รวมทั้งประเทศ	33	3	2	38	-652.20	ปริมาณน้ำในอ่างเก็บน้ำลดลง

ภาค	อ่างเก็บน้ำ	ความจุ (ล้าน ม.³)	ปริมาณน้ำที่ใช้งาน (ล้าน ม.³)	ใช้การได้จริง (ล้าน ม.³)	ปริมาณน้ำรวม วันที่ 10 มีนาคม 2564		ปัจจุบัน วันที่ 10 มีนาคม 2565				สัปดาห์ก่อน วันที่ 4 มีนาคม 2565				ปริมาณน้ำ + เพิ่มขึ้น - ลดลง (ล้าน ม.³)	สถานการณ์ ปริมาณน้ำในอ่าง	
					ปริมาณน้ำรวม (ล้าน ม.³)	%	ปริมาณน้ำรวม (ล้าน ม.³)	%	ปริมาณน้ำใช้การได้จริง (ล้าน ม.³)	%	ปริมาณน้ำรวม (ล้าน ม.³)	%	ปริมาณน้ำใช้การได้จริง (ล้าน ม.³)	%			
<b>ภาคเหนือ (7)</b>																	
1	ภูมิพล (2)	ดาก	13,462	2,850	9,662	4,917	37%	6,587	49%	2,787	29%	6,732	50%	2,932	30%	-145.00	ลดลง
2	สิริกิติ์ (2)	อุดรดิต์	9,510	2,800	6,660	4,387	46%	4,058	43%	1,208	18%	4,088	43%	1,238	19%	-30.00	ลดลง
3	แม่จัน	เชียงใหม่	265	12	253	117	44%	103	39%	91	36%	105	40%	93	37%	-2.00	ลดลง
4	แม่กวง	เชียงใหม่	263	14	249	70	27%	86	33%	72	29%	86	33%	72	29%	-	คงที่
5	กวิม	ลำปาง	106	3	103	61	58%	70	66%	67	65%	69	65%	66	64%	1.00	เพิ่มขึ้น
6	กวดหมา	ลำปาง	170	6	164	65	38%	112	66%	106	65%	118	69%	112	68%	-6.00	ลดลง
7	แควน้อย	พิษณุโลก	939	43	896	337	36%	611	65%	568	63%	629	67%	586	65%	-18.00	ลดลง
	แม่มอก		110	16	94	40	36%	60	55%	44	47%	63	57%	47	50%	-3.00	ลดลง
<b>รวมภาคเหนือ</b>		<b>34.85%</b>	<b>24,825</b>	<b>6,744</b>	<b>18,081</b>	<b>9,993</b>	<b>40%</b>	<b>11,688</b>	<b>47%</b>	<b>4,944</b>	<b>27%</b>	<b>11,891</b>	<b>48%</b>	<b>5,099</b>	<b>28%</b>	<b>-155.00</b>	<b>ลดลง</b>
<b>ภาคตะวันออกเฉียงเหนือ (12)</b>																	
8	ห้วยหลวง	อุดรธานี	136	7	129	44	32%	55	40%	48	37%	56	41%	49	38%	-1.00	ลดลง
9	น้ำจูน	สกลนคร	520	45	475	198	38%	238	46%	193	41%	245	47%	200	42%	-7.00	ลดลง
10	น้ำพอง (2)	สกลนคร	165	8	157	80	48%	86	52%	78	50%	86	52%	78	50%	-	คงที่
11	จุฬารัตน์ (2)	ชัยภูมิ	164	37	127	86	52%	116	71%	79	62%	119	73%	82	65%	-3.00	ลดลง
12	อุบลรัตน์ (2)	ขอนแก่น	2,431	581	1,850	1,149	47%	1,421	58%	840	45%	1,475	61%	894	48%	-54.00	ลดลง
13	ลำปาว	กาฬสินธุ์	1,980	100	1,880	653	33%	904	46%	804	43%	931	47%	831	44%	-27.00	ลดลง
14	ลำตะคอง	นครราชสีมา	314	22	292	287	91%	255	81%	233	80%	264	84%	242	83%	-9.00	ลดลง
15	ลำพระเพลิง	นครราชสีมา	155	1	154	120	77%	133	86%	132	86%	135	87%	134	87%	-2.00	ลดลง
16	มูลน	นครราชสีมา	141	7	134	121	86%	115	82%	108	81%	118	84%	111	83%	-3.00	ลดลง
17	ลำพระ	นครราชสีมา	275	7	268	191	69%	218	79%	211	79%	224	81%	217	81%	-6.00	ลดลง
18	ลำางรอง	บุรีรัมย์	121	3	118	89	74%	105	87%	102	86%	106	87%	103	87%	-1.00	ลดลง
19	สิรินธร (2)	อุบลราชธานี	1,966	831	1,135	1,388	71%	1,390	71%	559	49%	1,426	73%	595	52%	-36.00	ลดลง
<b>รวมภาคตะวันออกเฉียงเหนือ</b>		<b>11.80%</b>	<b>8,369</b>	<b>1,649</b>	<b>6,720</b>	<b>4,406</b>	<b>53%</b>	<b>5,036</b>	<b>60%</b>	<b>3,387</b>	<b>50%</b>	<b>5,186</b>	<b>62%</b>	<b>3,536</b>	<b>53%</b>	<b>-149.00</b>	<b>ลดลง</b>
<b>ภาคกลาง (3)</b>																	
20	ป่าสักชลสิทธิ์	ลพบุรี	960	3	957	344	36%	553	58%	550	57%	575	60%	572	60%	-22.00	ลดลง
21	ห้วยเสลา	อุทัยธานี	160	17	143	56	35%	78	49%	61	43%	78	49%	61	43%	-	คงที่
22	กระเสียว	สุพรรณบุรี	299	99	200	156	52%	271	91%	172	86%	285	95%	186	93%	-14.00	ลดลง
<b>รวมภาคกลาง</b>		<b>1.92%</b>	<b>1,419</b>	<b>119</b>	<b>1,300</b>	<b>555</b>	<b>39%</b>	<b>902</b>	<b>64%</b>	<b>783</b>	<b>55%</b>	<b>939</b>	<b>66%</b>	<b>820</b>	<b>63%</b>	<b>-37.00</b>	<b>ลดลง</b>
<b>ภาคตะวันออก (2)</b>																	
23	ศรีนครินทร์ (2)	กาญจนบุรี	17,745	10,265	7,480	12,332	69%	15,763	89%	5,498	74%	15,837	89%	5,572	74%	-74.00	ลดลง
24	วชิราลงกรณ์ (2)	กาญจนบุรี	8,860	3,012	5,848	4,076	46%	6,819	75%	3,607	62%	6,741	76%	3,729	64%	-122.00	ลดลง
<b>รวมภาคตะวันออก</b>		<b>37.51%</b>	<b>26,605</b>	<b>13,277</b>	<b>13,328</b>	<b>16,408</b>	<b>62%</b>	<b>22,382</b>	<b>84%</b>	<b>9,105</b>	<b>68%</b>	<b>22,578</b>	<b>85%</b>	<b>9,301</b>	<b>70%</b>	<b>-196.00</b>	<b>ลดลง</b>
<b>ภาคใต้ (6+4)</b>																	
25	นบอำมรินทร์	นครนายก	224	5.00	219	88	39%	120	54%	115	53%	128	57%	123	56%	-8.00	ลดลง
26	คลองสีคิ้ว	ฉะเชิงเทรา	420	20.00	390	74	18%	111	26%	81	21%	114	27%	84	22%	-3.00	ลดลง
27	บางพระ (3)	ชลบุรี	117	12.00	105	58	50%	95	81%	83	79%	96	82%	84	80%	-1.00	ลดลง
28	หนองปรือใหญ่ (3)	ระยอง	164	13.75	150	126	77%	136	83%	122	82%	139	85%	125	84%	-3.00	ลดลง
29	ประแสร์ (3)	ระยอง	295	20.00	275	194	66%	232	79%	212	77%	235	80%	215	78%	-3.00	ลดลง
30	มาบตาพุด (3)	ระยอง	17	0.72	16	5	33%	16	94%	15	94%	16	94%	14.94	94%	-0.04	ลดลง
31	หนองค้อ (3)	ระยอง	21	1.00	20	13	59%	19	90%	18	89%	20	93%	18.95	93%	-0.70	ลดลง
32	คลองกรวย (3)	ระยอง	79	3.00	76	54	68%	69	87%	66	87%	70	88%	66.65	87%	-0.32	ลดลง
33	คลองใหญ่ (3)	ระยอง	45	3.00	42	12	27%	32	70%	29	68%	33	73%	29.99	71%	-1.14	ลดลง
34	นฤมิตรเจริญตา	ปราจีนบุรี	295	19.00	276	685	232%	135	46%	116	42%	145	49%	126.00	46%	-10.00	ลดลง
<b>รวมภาคใต้</b>		<b>2.37%</b>	<b>1,678</b>	<b>107</b>	<b>1,570</b>	<b>1,309</b>	<b>78%</b>	<b>965</b>	<b>58%</b>	<b>858</b>	<b>55%</b>	<b>995</b>	<b>59%</b>	<b>888</b>	<b>57%</b>	<b>-30.20</b>	<b>ลดลง</b>
<b>ภาคใต้ (4)</b>																	
35	แก่งกระจาน	เพชรบุรี	710	65	645	399	56%	520	73%	455	71%	539	76%	474	73%	-19.00	ลดลง
36	ปราณบุรี	ประจวบคีรีขันธ์	391	18	373	297	76%	296	76%	278	75%	305	78%	287	77%	-9.00	ลดลง
37	รัชชประภา (2)	สุราษฎร์ธานี	5,639	1,352	4,287	3,544	63%	3,923	70%	2,571	60%	3,985	71%	2,633	61%	-62.00	ลดลง
38	บางยาง (2)	ยะลา	1,454	276	1,178	1,199	82%	1,327	91%	1,051	89%	1,322	91%	1,046	89%	5.00	เพิ่มขึ้น
<b>รวมภาคใต้</b>		<b>11.55%</b>	<b>8,194</b>	<b>1,711</b>	<b>6,483</b>	<b>5,437</b>	<b>66%</b>	<b>6,066</b>	<b>74%</b>	<b>4,355</b>	<b>67%</b>	<b>6,151</b>	<b>75%</b>	<b>4,440</b>	<b>68%</b>	<b>-85.00</b>	<b>ลดลง</b>
<b>รวมทั้งประเทศ</b>		<b>100%(38)</b>	<b>71,090</b>	<b>23,607</b>	<b>47,482</b>	<b>38,108</b>	<b>54%</b>	<b>47,040</b>	<b>66%</b>	<b>23,432</b>	<b>49%</b>	<b>30,132</b>	<b>42%</b>	<b>24,084</b>	<b>51%</b>	<b>-652.20</b>	<b>ลดลง</b>

ที่มาข้อมูล : ตารางสรุปสภาพน้ำในอ่างเก็บน้ำขนาดใหญ่ทั่วประเทศ และตารางสรุปสภาพน้ำในอ่างเก็บน้ำขนาดรองออก กรมชลประทาน

หมายเหตุ :

- อ่างเก็บน้ำขนาดใหญ่ หมายถึง อ่างเก็บน้ำที่มีความจุตั้งแต่ 100 ล้าน ลบ.ม. ขึ้นไป
- เป็นอ่างเก็บน้ำอยู่ในความรับผิดชอบของกรมชลประทาน (10) นอกเหนืออยู่ในความรับผิดชอบของกรมชลประทาน (28)
- เป็นอ่างเก็บน้ำขนาดกลางที่มีความสำคัญต่อการผลิตน้ำประปา และการประปาของลุ่มน้ำชายฝั่งทะเลและบริเวณ
- ที่มา : กรมชลประทาน และการไฟฟ้าฝ่ายผลิตแห่งประเทศไทย
- จังหวัดที่มีอ่างเก็บน้ำขนาดใหญ่มีจำนวน 26 จังหวัด ในปี 50 จังหวัด

รศ. หมายถึง ระดับเก็บน้ำของอ่าง



ศูนย์เฝ้าระวังภัยพิบัติ กรมชลประทาน

**ลำดับของเขื่อนตามความจุ**

1.ศรีนครินทร์ 2.ภูมิพล 3.สิริกิติ์ 4.วชิราลงกรณ์ 5.รัชชประภา

6.อุบลรัตน์ 7.สิรินธร 8.บางยาง 9.ลำปาว 10.ป่าสัก

**ลำดับของเขื่อนตามปริมาณน้ำใช้การได้**

1.ภูมิพล 2.ศรีนครินทร์ 3.สิริกิติ์ 4.วชิราลงกรณ์ 5.รัชชประภา

6.ลำปาว 7.อุบลรัตน์ 8.บางยาง 9.สิรินธร 10.ป่าสัก