

### รายงานสรุปสภาพน้ำในอ่างเก็บน้ำขนาดใหญ่และขนาดกลาง

รายงานสถานการณ์ ณ วันที่ 7 เมษายน 2565

ปริมาณน้ำรวมทั้งประเทศ 70,921 ล้าน ลบ.ม. (100%)

ปริมาณน้ำในอ่างเก็บน้ำขนาดใหญ่และขนาดกลาง 43,708 ล้าน ลบ.ม. หรือ เท่ากับ 61%

วันที่ 7 เมษายน 2564 เท่ากับ 35,552 ล้าน ลบ.ม. หรือ เท่ากับ 50%



เปรียบเทียบปริมาณน้ำรวมทั้งประเทศ ปัจจุบัน ปี 64 และ ปี 63

วันที่ 7 เมษายน 2565 เท่ากับ 43,708 ล้าน ลบ.ม. หรือ เท่ากับ 61%

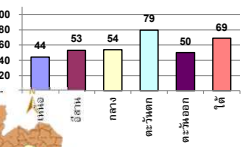
วันที่ 7 เมษายน 2564 เท่ากับ 35,552 ล้าน ลบ.ม. หรือ เท่ากับ 50%

ปริมาณน้ำในอ่างที่ใช้การได้ในสัปดาห์นี้ +มากกว่า / -น้อยกว่า สัปดาห์ก่อน 650.03 ล้าน ลบ.ม.

สรุปสถานการณ์ปริมาณน้ำในอ่างเก็บน้ำที่ใช้ในกิจกรรมที่ประเทศ นอกว่า ปริมาณน้ำที่ในแม่น้ำและลำน้ำ เมื่อเทียบกับปริมาณที่ผ่านมา สถานการณ์อยู่ระหว่างเก็บกักน้ำ

ภาค	สถานการณ์ปริมาณน้ำในอ่าง				ปริมาณน้ำเปลี่ยนแปลง (ล้าน ม.³)	สถานะ
	ลดลง (แห่ง)	คงที่ (แห่ง)	เพิ่มขึ้น (แห่ง)	รวม (แห่ง)		
ภาคเหนือ	5	1	1	7	-113.00	ปริมาณน้ำในอ่างเก็บน้ำลดลง
ภาคตะวันออกเฉียงเหนือ	10	2	-	12	-95.00	ปริมาณน้ำในอ่างเก็บน้ำลดลง
ภาคกลาง	2	1	-	3	-29.00	ปริมาณน้ำในอ่างเก็บน้ำลดลง
ภาคตะวันออก	2	-	-	2	-294.00	ปริมาณน้ำในอ่างเก็บน้ำลดลง
ภาคตะวันออกเฉียงเหนือ	8	-	2	10	-35.03	ปริมาณน้ำในอ่างเก็บน้ำลดลง
ภาคใต้	4	-	-	4	-84.00	ปริมาณน้ำในอ่างเก็บน้ำลดลง
รวมทั้งประเทศ	31	4	3	38	-650.03	ปริมาณน้ำในอ่างเก็บน้ำลดลง

% ปริมาณน้ำรวมแต่ละภาคปัจจุบัน



สรุปสถานการณ์ปริมาณน้ำในอ่าง

คงที่	4	อ่าง
ลดลง	31	อ่าง
เพิ่มขึ้น	3	อ่าง

ภาค	อ่างเก็บน้ำ	ความจุที่ (ล้าน ม.³)	ปริมาณน้ำที่ใช้งานได้จริง (ล้าน ม.³)	ใช้การได้จริง (ล้าน ม.³)	ปริมาณน้ำรวม วันที่ 7 เมษายน 2564		ปัจจุบัน วันที่ 7 เมษายน 2565				สัปดาห์ก่อน วันที่ 1 เมษายน 2565				ปริมาณน้ำ + เพิ่มขึ้น - ลดลง (ล้าน ม.³)	สถานการณ์ปริมาณน้ำในอ่าง
					%	%	ปริมาณน้ำรวม		ปริมาณน้ำใช้การได้จริง		ปริมาณน้ำรวม		ปริมาณน้ำใช้การได้จริง			
							ปริมาณน้ำ (ล้าน ม.³)	%	ปริมาณน้ำ (ล้าน ม.³)	%	ปริมาณน้ำ (ล้าน ม.³)	%	ปริมาณน้ำ (ล้าน ม.³)	%		
<b>ภาคเหนือ (7)</b>																
1	ภูฝอย (2)	13,462	3,800	9,662	4,714	35%	6,182	46%	2,382	25%	6,263	47%	2,463	25%	-81.00	ลดลง
2	สิริกิติ์ (2)	9,510	2,850	6,660	3,951	42%	3,843	40%	993	15%	3,876	41%	1,026	15%	-33.00	ลดลง
3	แม่จิด	265	12	253	99	37%	95	36%	83	33%	96	36%	84	33%	-1.00	ลดลง
4	แม่กวัง	263	14	249	55	21%	83	32%	69	28%	82	31%	68	27%	1.00	เพิ่มขึ้น
5	กัวลม	106	3	103	59	56%	57	54%	54	52%	60	57%	57	55%	-3.00	ลดลง
6	กัวคอง	170	6	164	54	32%	110	65%	104	63%	110	65%	104	63%	-	คงที่
7	แควน้อย	939	43	896	315	34%	485	52%	442	49%	517	55%	474	53%	-32.00	ลดลง
	แม่เม็ก	110	16	94	35	32%	51	46%	35	37%	52	47%	36	38%	-1.00	ลดลง
<b>รวมภาคเหนือ</b>		<b>34,825</b>	<b>6,744</b>	<b>18,081</b>	<b>9,281</b>	<b>37%</b>	<b>10,907</b>	<b>44%</b>	<b>4,163</b>	<b>23%</b>	<b>11,057</b>	<b>45%</b>	<b>4,276</b>	<b>24%</b>	<b>-113.00</b>	<b>ลดลง</b>
<b>ภาคตะวันออกเฉียงเหนือ (12)</b>																
8	ห้วยหลวง	136	7	129	41	30%	49	36%	42	33%	51	38%	44	34%	-2.00	ลดลง
9	น้ำอูน	520	45	475	184	35%	216	42%	171	36%	218	42%	173	36%	-2.00	ลดลง
10	น้ำพอง (2)	165	8	157	70	42%	75	45%	67	43%	77	47%	69	44%	-2.00	ลดลง
11	จันทบูรณ์ (2)	164	37	127	73	45%	109	66%	72	57%	112	68%	75	59%	-3.00	ลดลง
12	อุบลรัตน์ (2)	2,431	581	1,850	974	40%	1,221	50%	640	35%	1,254	52%	673	36%	-33.00	ลดลง
13	ลำปาว	1,980	100	1,880	520	26%	761	38%	661	35%	791	40%	691	37%	-30.00	ลดลง
14	ลำตะคอง	314	22	292	257	82%	233	74%	211	72%	240	76%	218	75%	-7.00	ลดลง
15	ลำพอง	155	1	154	98	63%	118	76%	117	76%	124	80%	123	80%	-6.00	ลดลง
16	มูลบน	141	7	134	108	77%	102	72%	95	71%	105	74%	98	73%	-3.00	ลดลง
17	ลำปะเทาะ	275	7	268	163	59%	188	68%	181	68%	195	71%	188	70%	-7.00	ลดลง
18	ลำน้ำระยอง	121	3	118	84	69%	99	84%	99	84%	102	84%	99	84%	-	คงที่
19	สิรินธร (2)	1,966	831	1,135	1,217	62%	1,259	64%	428	38%	1,259	64%	428	38%	-	คงที่
<b>รวมภาคตะวันออกเฉียงเหนือ</b>		<b>8,369</b>	<b>1,649</b>	<b>6,720</b>	<b>3,791</b>	<b>45%</b>	<b>4,433</b>	<b>53%</b>	<b>2,784</b>	<b>41%</b>	<b>4,529</b>	<b>54%</b>	<b>2,879</b>	<b>43%</b>	<b>-95.00</b>	<b>ลดลง</b>
<b>ภาคกลาง (3)</b>																
20	ป่าสักชลสิทธิ์	960	3	957	251	26%	458	48%	455	48%	478	50%	475	50%	-20.00	ลดลง
21	ทับเสลา	160	17	143	52	33%	77	48%	60	42%	77	48%	60	42%	-	คงที่
22	กระเสียว	299	99	200	131	44%	227	76%	128	64%	236	79%	137	69%	-9.00	ลดลง
<b>รวมภาคกลาง</b>		<b>1,419</b>	<b>119</b>	<b>1,300</b>	<b>434</b>	<b>31%</b>	<b>762</b>	<b>54%</b>	<b>643</b>	<b>45%</b>	<b>791</b>	<b>56%</b>	<b>672</b>	<b>52%</b>	<b>-29.00</b>	<b>ลดลง</b>
<b>ภาคตะวันออก (2)</b>																
23	ศรีนครินทร์ (2)	17,745	10,265	7,480	11,895	67%	15,243	86%	4,978	67%	15,362	87%	5,097	68%	-119.00	ลดลง
24	วชิราลงกรณ (2)	8,860	3,012	5,848	3,840	43%	5,890	66%	2,878	49%	6,065	68%	3,053	52%	-175.00	ลดลง
<b>รวมภาคตะวันออก</b>		<b>26,605</b>	<b>13,277</b>	<b>13,328</b>	<b>15,735</b>	<b>59%</b>	<b>21,133</b>	<b>79%</b>	<b>7,856</b>	<b>59%</b>	<b>21,427</b>	<b>81%</b>	<b>8,150</b>	<b>61%</b>	<b>-294.00</b>	<b>ลดลง</b>
<b>ภาคตะวันออก (6+4)</b>																
25	ขุนด่าน	224	5.00	219	59	26%	86	38%	81	37%	94	42%	89	41%	-8.00	ลดลง
26	คลองจืด	420	30.00	390	64	15%	83	20%	53	14%	87	21%	57	15%	-4.00	ลดลง
27	บางพระ (3)	117	12.00	105	52	44%	93	79%	81	77%	95	81%	83	79%	-2.00	ลดลง
28	หนองปลาไหล (3)	164	13.75	150	117	71%	124	76%	110	74%	128	78%	114	76%	-4.00	ลดลง
29	ประแสร์ (3)	295	20.00	275	176	60%	217	74%	197	72%	221	75%	201	73%	-4.00	ลดลง
30	แม่ประชัน (3)	17	0.72	16	5	33%	15	93%	15	93%	16	98%	15.48	98%	-0.76	ลดลง
31	หนองจอก (3)	21	1.00	20	14	64%	20	95%	19	94%	20	94%	19.05	93%	0.18	เพิ่มขึ้น
32	คลองกราม (3)	79	3.00	76	59	74%	68	85%	65	85%	73	92%	70.18	92%	-5.46	ลดลง
33	คลองใหญ่ (3)	45	3.00	42	19	41%	34	75%	31	73%	32	70%	29.04	68%	2.01	เพิ่มขึ้น
34	นคมดินทรจินดา	295	19.00	276	580	197%	97	33%	78	28%	106	36%	87.00	32%	-9.00	ลดลง
<b>รวมภาคตะวันออก</b>		<b>1,678</b>	<b>107</b>	<b>1,570</b>	<b>1,145</b>	<b>68%</b>	<b>837</b>	<b>50%</b>	<b>730</b>	<b>46%</b>	<b>872</b>	<b>52%</b>	<b>765</b>	<b>49%</b>	<b>-35.03</b>	<b>ลดลง</b>
<b>ภาคใต้ (4)</b>																
35	แก่งกระจาน	710	65	645	335	47%	453	64%	388	60%	471	66%	406	63%	-18.00	ลดลง
36	ปราณบุรี	391	18	373	255	65%	271	69%	253	68%	278	71%	260	70%	-7.00	ลดลง
37	รัชชประภา (2)	5,639	1,352	4,287	3,417	61%	3,652	65%	2,300	54%	3,701	66%	2,349	55%	-49.00	ลดลง
38	บางตาหลวง	1,454	276	1,178	1,159	80%	1,258	87%	982	83%	1,268	87%	902	84%	-10.00	ลดลง
<b>รวมภาคใต้</b>		<b>8,194</b>	<b>1,711</b>	<b>6,483</b>	<b>5,166</b>	<b>63%</b>	<b>5,635</b>	<b>69%</b>	<b>3,923</b>	<b>61%</b>	<b>5,717</b>	<b>70%</b>	<b>4,907</b>	<b>62%</b>	<b>-84.00</b>	<b>ลดลง</b>
<b>รวมทั้งประเทศ</b>		<b>71,090</b>	<b>23,607</b>	<b>47,482</b>	<b>35,552</b>	<b>50%</b>	<b>43,708</b>	<b>61%</b>	<b>20,099</b>	<b>42%</b>	<b>30,132</b>	<b>42%</b>	<b>20,749</b>	<b>44%</b>	<b>-650.03</b>	<b>ลดลง</b>

ที่มาข้อมูล : ตารางสรุปสภาพน้ำในอ่างเก็บน้ำขนาดใหญ่ทั่วประเทศ และตารางสรุปสภาพน้ำในอ่างเก็บน้ำภาคตะวันออก กรมชลประทาน

หมายเหตุ :

- 1) อ่างเก็บน้ำขนาดใหญ่ หมายถึง อ่างเก็บน้ำที่มีความจุตั้งแต่ 100 ล้าน ลบ.ม. ขึ้นไป
- 2) เป็นอ่างเก็บน้ำอยู่ใต้อำนาจรับผิดชอบของการไฟฟ้าฝ่ายผลิตแห่งประเทศไทย(10) นอกนั้นอยู่ในความรับผิดชอบของกรมชลประทาน(28)
- 3) เป็นอ่างเก็บน้ำขนาดกลางที่มีความสำคัญต่อภาคอุตสาหกรรมและการประปาของลุ่มน้ำชายฝั่งทะเลตะวันออก
- 4) หมายเหตุ : กรมชลประทาน และการไฟฟ้าฝ่ายผลิตแห่งประเทศไทย
- 5) จังหวัดที่มีอ่างเก็บน้ำขนาดใหญ่มีจำนวน 26 จังหวัด ไม่มี 50 จังหวัด

รท. หมายถึง ระดับเก็บกักน้ำของอ่าง



ลำดับของเขื่อนตามความจุ

- 1.ศรีนครินทร์ 2.ภูมิพล 3.สิริกิติ์ 4.วชิราลงกรณ 5.รัชชประภา
- 6.อุบลรัตน์ 7.สิรินธร 8.บางตาหลวง 9.ลำปาว 10.ป่าสัก

ลำดับของเขื่อนตามปริมาณน้ำใช้การได้

- 1.ภูมิพล 2.ศรีนครินทร์ 3.สิริกิติ์ 4.วชิราลงกรณ 5.รัชชประภา
- 6.ลำปาว 7.อุบลรัตน์ 8.บางตาหลวง 9.สิรินธร 10.ป่าสัก