



**รายงานการเฝ้าระวังติดตามสถานการณ์น้ำและความช่วยเหลือ
ศูนย์ปฏิบัติการทรัพยากรธรรมชาติและสิ่งแวดล้อม (ด้านทรัพยากรน้ำ)
กระทรวงทรัพยากรธรรมชาติและสิ่งแวดล้อม**

ศูนย์ป้องกันวิกฤติน้ำ กรมทรัพยากรน้ำ

โทรศัพท์ ๐ ๒๒๗๑ ๖๐๐๐ ต่อ ๖๔๔๕ โทรสาร ๐ ๒๒๙๘ ๖๖๒๙ www.dwr.go.th IDLine: mekhalawoc Email: mekhala@dwr.mail.go.th

ศูนย์เทคโนโลยีสารสนเทศทรัพยากรน้ำบาดาล กรมทรัพยากรน้ำบาดาล

โทรศัพท์ ๐ ๒๖๖๖ ๗๐๙๐ โทรสาร ๐ ๒๖๖๖ ๗๑๐๐ www.dgr.go.th Email: itcenter@dgr.mail.go.th

สำนักงานนโยบายและแผนทรัพยากรธรรมชาติและสิ่งแวดล้อม

โทรศัพท์ ๐ ๒๒๖๕๖๕๐๐ www.onep.go.th Email: webmaster@onep.go.th

กรมทรัพยากรธรณี

โทรศัพท์ ๐ ๒๖๒๑๙๕๐๐ www.dmr.go.th Email: webmaster@dmr.mail.go.th

รายงานฉบับที่ ๓๑๗/๒๕๖๕

เวลา ๐๘.๐๐ น.

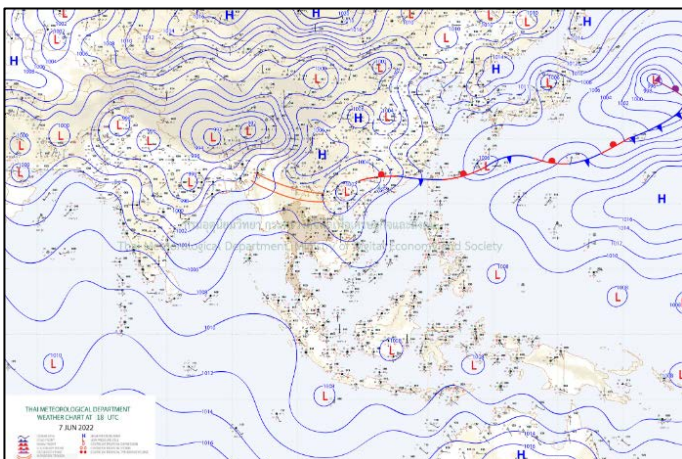
วันที่ ๘ มิถุนายน ๒๕๖๕

เรียน รมว.ทส. เลขาธิการ รมว.ทส. ที่ปรึกษา รมว.ทส. ปกท.ทส. รอง ปกท.ทส. อทท. อทบ. และหน่วยงานที่เกี่ยวข้อง

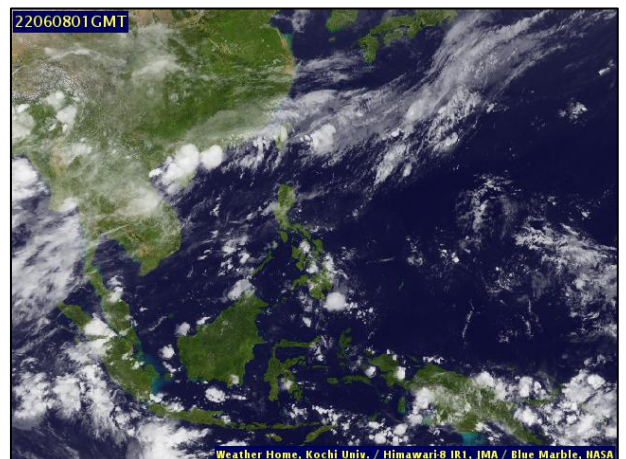
๑. สภาวะอากาศ เวลา ๐๖.๐๐ น. (กรมอุตุนิยมวิทยา)

พยากรณ์อากาศ ๒๔ ชั่วโมงข้างหน้า ร่องมรสุมพาดผ่านประเทศเมียนมา ประเทศลาวตอนบนเข้าสู่หย่อมความกดอากาศต่ำบริเวณประเทศเวียดนามตอนบนและอ่าวตังเกี๋ย ประกอบกับมรสุมตะวันตกเฉียงใต้กำลังปานกลางพัดปกคลุมทะเลอันดามัน ประเทศไทย และอ่าวไทย ลักษณะเช่นนี้ทำให้ประเทศไทยยังคงมีฝนฟ้าคะนองเกิดขึ้นได้ โดยมีฝนตกหนักบางแห่งบริเวณภาคตะวันออกเฉียงเหนือตอนบน ขอให้ประชาชนในบริเวณดังกล่าวระวังอันตรายจากฝนตกหนักและฝนที่ตกสะสม

สำหรับคลื่นลมบริเวณทะเลอันดามันตอนบนมีคลื่นสูง ๑-๒ เมตร บริเวณที่มีฝนฟ้าคะนองคลื่นสูงประมาณ ๒ เมตร ขอให้ชาวเรือในบริเวณดังกล่าวเดินเรือด้วยความระมัดระวังบริเวณที่มีฝนฟ้าคะนองไว้ด้วย

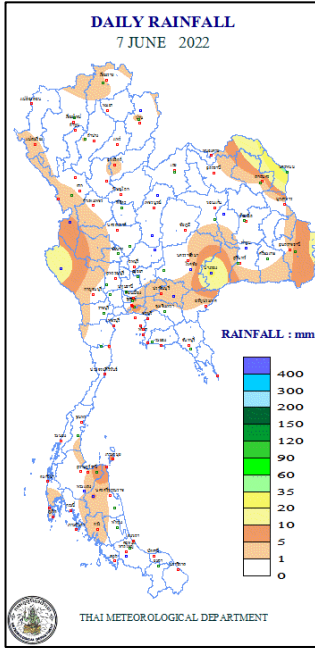


แผนที่อากาศ วันที่ ๘ มิ.ย. ๒๕๖๕ เวลา ๐๑.๐๐ น.



ภาพถ่ายดาวเทียม วันที่ ๘ มิ.ย. ๒๕๖๕ เวลา ๐๘.๐๐ น.

๒. ปริมาณฝนสะสม ณ เวลา ๐๗.๐๐น.(เมื่อวาน) - ๐๗.๐๐ น.(วันนี้) (กรมอุตุนิยมวิทยา)



จุดตรวจวัด	ปริมาณฝน (มม.)
จ.นครพนม (สภข.)	๔๓.๓
จ.บุรีรัมย์ (นางรอง)	๒๔.๐
จ.กาญจนบุรี (ทองผาภูมิ)	๑๔.๐
จ. (ดอยอ่างขาง)	๑๐.๓
จ.สุราษฎร์ธานี (สภข.)	๙.๙
จ.กรุงเทพฯ (บางนา สภข.)	๙.๘
จ.สุราษฎร์ธานี (เกาะสมุย)	๖.๘

๓. ปริมาณฝนสะสมของพื้นที่ลาดเชิงเขา ๑๒ ชม. ที่ผ่านมา (กรมทรัพยากรน้ำ)

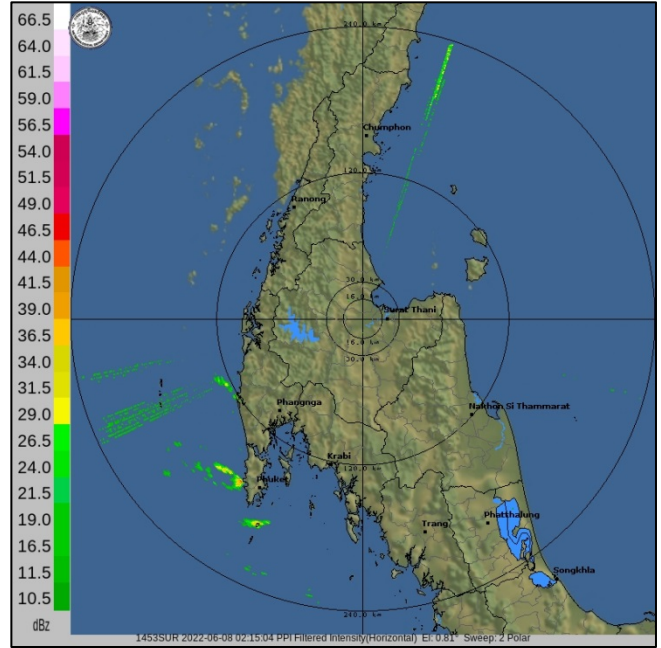
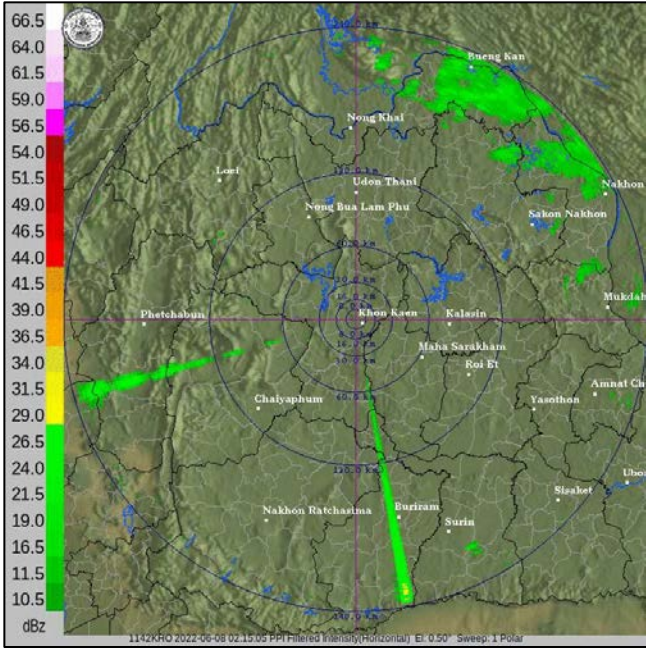
รหัสสถานี	จุดตรวจวัด	ปริมาณฝน (มม./๑๒ ชม.)
STN๑๒๒๖	บ้านแม่ฮู้ ต.แม่สิน อ.ศรีสขนาลัย จ.สุโขทัย	๖๙.๐
STN๐๓๐๙	บ้านวังลาว ต.เวียง อ.เชียงแสน จ.เชียงราย	๔๙.๐
STN๐๖๑๖	บ้านสันติสุข (บ้านกิวสะไต) ต.ป่าตึง อ.แม่จัน จ.เชียงราย	๔๔.๐
STN๐๒๓๓	บ้านห้วยยาโน ต.ป่าตึง อ.แม่จัน จ.เชียงราย	๔๔.๐
STN๐๑๙๕	บ้านสันติคีรี ต.แม่สลองนอก อ.แม่ฟ้าหลวง จ.เชียงราย	๔๒.๐
STN๐๘๖๕	บ้านพนาสวรรค์ ต.แม่ยาว อ.เมืองเชียงราย จ.เชียงราย	๓๔.๕
STN๐๒๓๗	บ้านดอยสะโงะ ต.ศรีดอนมูล อ.เชียงแสน จ.เชียงราย	๓๐.๕
STN๐๐๓๔	บ้านผาใต้ ต.แม่नावง อ.แม่สาย จ.เชียงใหม่	๓๐.๕
STN๑๓๐๓	บ้านถ้ำเต่า ต.ท่าคล้อ อ.แก่งคอย จ.สระบุรี	๒๙.๐
STN๑๔๗๙	บ้านซับใต้ ต.พญาเย็น อ.ปากช่อง จ.นครราชสีมา	๒๙.๐

๔. ค่าความชื้นในดิน (กรมทรัพยากรน้ำ/คณะกรรมการแม่ข่าย)

ภูมิภาค	ความชื้นในดิน [-] ๑ พ.ค. ๖๕	ความชื้นในดิน [-] ๒๙ พ.ค. ๖๕	แนวโน้ม
เหนือ	๐-๒๐	๒๐-๔๐	เพิ่มขึ้น
กลาง	๒๐-๔๐	๒๐-๔๐	ทรงตัว
ตะวันออกเฉียงเหนือ	๒๐-๔๐	๒๐-๔๐	ทรงตัว
ตะวันออก	๔๐-๖๐	๔๐-๖๐	ทรงตัว
ตะวันตก	๒๐-๔๐	๔๐-๖๐	เพิ่มขึ้น
ใต้	๖๐-๘๐	๖๐-๘๐	ทรงตัว

หมายเหตุ : ความชื้นในดิน ๐ หมายถึง ดินที่แห้งสนิท และ ๑๐๐ หมายถึง ดินที่อิ่มน้ำ

๕. เรดาร์ตรวจอากาศ ณ วันที่ ๘ มิถุนายน ๒๕๖๕ (กรมอุตุนิยมวิทยา)

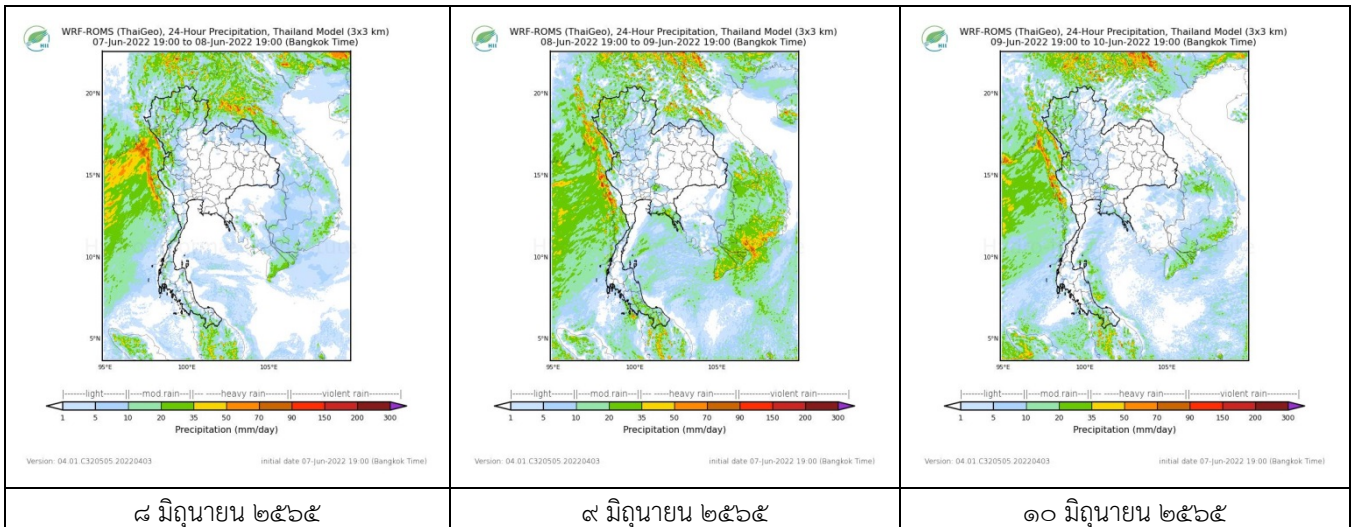


สถานีขอนแก่น เวลา ๐๙.๑๕ น.

สถานีสุราษฎร์ธานี เวลา ๐๙.๑๕ น.

จากเรดาร์ตรวจอากาศพบว่ามีกกลุ่มเมฆฝนกระจายเกือบทั่วทุกภาคของประเทศไทย

๖. แผนภาพคาดการณ์ฝนล่วงหน้า ๓ วัน (สถาบันสารสนเทศทรัพยากรน้ำ (องค์การมหาชน))



๗. สถานการณ์น้ำในแหล่งเก็บกักน้ำ ณ วันที่ ๗ มิถุนายน ๒๕๖๕ (กรมชลประทาน กรมทรัพยากรน้ำ และสทช.)

๗.๑ ปริมาณน้ำในอ่างฯ ๓๙,๘๓๗ ล้าน ลบ.ม. คิดเป็นร้อยละ ๕๖ (ปริมาณน้ำใช้การได้ ๑๖,๒๕๕ ล้าน ลบ.ม. คิดเป็นร้อยละ ๓๔) ปริมาณน้ำในอ่างฯ เทียบกับปี ๒๕๖๔ (๓๒,๓๔๑ ล้าน ลบ.ม. คิดเป็นร้อยละ ๔๖) มากกว่าปี ๒๕๖๔ จำนวน ๗,๔๙๖ ล้าน ลบ.ม. ปริมาณน้ำไหลลงอ่างฯ จำนวน ๘๙.๔๖ ลบ.ม. ปริมาณน้ำระบาย จำนวน ๑๓๖.๐๘๙ ล้าน ลบ.ม. สามารถรับน้ำได้อีก ๓๑,๐๘๙ ล้าน ลบ.ม.

อ่างเก็บน้ำ	ความจุที่ รณก. (ล้าน ลบ.ม.)	ปริมาณ น้ำในอ่าง		ปริมาณ น้ำใช้การได้		ปริมาณ น้ำไหลลงอ่าง		ปริมาณ น้ำระบาย		ปริมาณน้ำ รับได้อีก (ล้าน ม. ^๓) (ความจุที่รณ- ปริมาณน้ำ ปัจจุบัน)
		ปริมาตร (ล้าน ม. ^๓)	% น้ำเก็บ กัก	ปริมาตร (ล้าน ม. ^๓)	% น้ำใช้ การ	วันนี้ (ล้าน ม. ^๓)	เมื่อวาน (ล้าน ม. ^๓)	วันนี้ (ล้าน ม. ^๓)	เมื่อวาน (ล้าน ม. ^๓)	
๑.ภูมิพิล	๑๓,๔๖๒	๖,๐๕๗	๔๕	๒,๒๕๗	๒๓	๑.๖๕	๓.๓๙	๒๒.๐๐	๒๒.๐๐	๗,๔๐๕
๒.สิริกิติ์	๙,๕๑๐	๓,๗๐๔	๓๙	๘๕๔	๑๓	๗.๗๕	๗.๕๒	๑๖.๒๓	๑๖.๐๒	๕,๘๐๖
๓.จุฬารามณ์	๑๖๔	๙๕	๕๘	๕๘	๔๖	๐.๐๖	๐.๑๔	๐.๕๓	๐.๕๓	๖๙

๔.อุบลรัตน์	๒,๔๓๑	๑,๐๒๒	๔๒	๔๔๑	๒๔	๔.๗๖	๒.๒๕	๑๐.๒๕	๑๐.๐๕	๑,๔๐๙
๕.ลำปาง	๑,๙๘๐	๘๐๐	๔๐	๗๐๐	๓๗	๑๑.๒๘	๑๔.๗๕	๓.๔๑	๓.๓๗	๑,๑๘๐
๖.สุรินทร์	๑,๙๖๖	๑,๑๒๗	๕๗	๒๙๕	๒๖	๗.๖๘	๑๓.๙๓	๖.๙๖	๕.๐๒	๘๓๙
๗.ป่าสักชลสิทธิ์	๙๖๐	๒๗๓	๒๘	๒๗๐	๒๘	๑.๕๙	๐.๐๖	๔.๓๒	๔.๓๒	๖๘๗
๘.ศรีนครินทร์	๑๗,๗๔๕	๑๔,๓๕๓	๘๑	๔,๐๘๘	๕๕	๑๐.๘๑	๑๑.๒๕	๑๙.๙๘	๑๕.๐๔	๓,๓๙๒
๙.วีรลพบุรี	๘,๘๖๐	๔,๘๖๕	๕๕	๑,๘๕๓	๓๒	๑๕.๒๔	๑๕.๑๙	๒๐.๐๔	๑๙.๙๘	๓,๙๙๕
๑๐.ขุนด่านปราการชล	๒๒๔	๔๘	๒๒	๔๔	๒๐	๑.๗๔	๑.๖๕	๐.๔๙	๐.๒๗	๑๗๖
๑๑.รัชชประภา	๕,๖๓๙	๓,๑๔๐	๕๖	๑,๗๘๘	๔๒	๖.๖๕	๕.๘๒	๑๐.๑๑	๘.๐๑	๒,๔๙๙
๑๒.บางกลาง	๑,๔๕๔	๑,๐๕๐	๗๒	๗๗๔	๖๖	๗.๐๗	๖.๒๔	๕.๐๙	๕.๑๙	๔๐๔

๗.๒ อ่างเก็บน้ำขนาดกลาง ๔๑๒ แห่ง มีปริมาณน้ำ ๓,๒๕๐ ล้าน ลบ.ม. (๖๓%) ปริมาณน้ำใช้การ ๒,๘๕๕ ล้าน ลบ.ม. (๖๐%)

๗.๓ แหล่งน้ำในพื้นที่นอกเขตชลประทาน ๑๐๒,๐๙๙ แห่ง มีปริมาณน้ำรวม ๕,๒๕๐ ล้าน ลบ.ม. (๖๓%)

๗.๔ อ่างเก็บน้ำขนาดกลางนอกเขตชลประทาน ๖๕ แห่ง ภายใต้การดูแลของกรมทรัพยากรน้ำปริมาณน้ำปัจจุบัน ๑๔๖.๗๗ ล้านลบ.ม. (๖๓%)

ภูมิภาค	จำนวน (แห่ง)	ปริมาณรวม (ล้าน ลบ.ม.)	ปริมาณน้ำ (ล้าน ลบ.ม.)							
			เดือน						ปัจจุบัน	
			พ.ย. ๖๔	ธ.ค. ๖๔	ม.ค. ๖๕	ก.พ. ๖๕	มี.ค. ๖๕	เม.ย. ๖๕	๖ มิ.ย. ๖๕	ร้อยละ
เหนือ	๑๗,๒๔๙	๑,๑๐๓	๗๙๙.๖๗	๘๐๙.๑๖	๗๙๓.๗๘	๗๑๒.๐๖	๖๗๓.๕๑	๕๙๒.๑๖	๖๐๙.๖๙	๖๓
ตะวันออกเฉียงเหนือ	๕๔,๕๔๗	๓,๕๖๔	๓,๙๖๖.๖๕	๓,๗๘๐.๐๗	๓,๔๒๐.๐๓	๒,๙๗๒.๔๒	๒,๗๘๑.๙๙	๒,๖๐๑.๘๑	๒,๘๐๙.๗๔	๖๓
กลาง	๑๖,๓๖๗	๑,๑๓๗	๑,๕๒๐.๓๒	๑,๕๒๕.๖๘	๑,๓๙๙.๙๐	๑,๒๒๓.๑๔	๑,๑๕๒.๑๗	๑,๐๘๒.๔๑	๙๔๐.๔๕	๕๒
ตะวันออกเฉียงใต้	๗,๘๐๔	๖๓๕	๙๙๙.๕๖	๑,๐๑๐.๖๗	๙๑๗.๓๔	๗๗๔.๒๓	๗๔๐.๓๙	๖๙๐.๓๒	๕๘๘.๐๙	๕๖
ตะวันตก	๒,๕๐๖	๗๑๑	๑๕๖.๗๐	๑๘๗.๘๗	๑๗๘.๐๘	๑๖๐.๘๒	๑๕๙.๑๕	๑๕๓.๗๒	๑๓๖.๓๔	๖๕
ใต้	๓,๖๒๖	๑,๓๑๙	๑๙๙.๒๐	๒๓๙.๑๓	๒๙๕.๒๓	๒๘๓.๓๖	๓๐๕.๓๘	๓๐๗.๓๘	๒๖๖.๕๐	๗๗
รวม	๑๐๒,๐๙๙.๐๐	๘,๔๗๐	๗,๖๔๒.๑๐	๗,๕๕๒.๕๙	๗,๐๐๔.๓๖	๖,๑๑๖.๐๔	๕,๘๑๒.๕๙	๕,๔๒๗.๘๐	๕,๓๕๐.๘๐	๖๓

๘. สถานการณ์น้ำในประเทศ ณ วันที่ ๕ - ๘ มิถุนายน ๒๕๖๕ (กรมชลประทาน)

สถานี	แม่น้ำ	อำเภอ	จังหวัด	ระดับตลิ่ง (ม. รทก.)	ระดับน้ำ (ม.รทก.)				แนวโน้ม	เปรียบเทียบระดับตลิ่ง
					อาทิตย์	จันทร์	อังคาร	พุธ		
					๕ มิ.ย.	๖ มิ.ย.	๗ มิ.ย.	๘ มิ.ย.		
P.๑	ปิง	เมือง	เชียงใหม่	๓.๗๐	๑.๓๙	๑.๓๓	๑.๒๙	๑.๕๑	เพิ่มขึ้น	- ๒.๑๙
W.๑C	วัง	เมือง	ลำปาง	๕.๒๐	๐.๐๑	๐.๐๑	๐.๐๐	-๐.๐๒	ลดลง	- ๕.๒๒
Y.๑๖	ยม	บางระกำ	พิษณุโลก	๗.๓๐	๓.๔๘	๓.๓๓	๒.๙๗	๒.๕๑	ลดลง	- ๔.๗๙
N.๗A	น่าน	เมือง	พิจิตร	๙.๘๗	๑.๖๑	๑.๘๔	๑.๖๔	๑.๖๘	เพิ่มขึ้น	- ๘.๑๙
C.๒	เจ้าพระยา	เมือง	นครสวรรค์	๒๖.๒๐	๑๗.๑๙	๑๗.๑๑	๑๗.๖๓	๑๗.๙๖	เพิ่มขึ้น	- ๘.๒๔
C.๑๓	เจ้าพระยา	สรรพยา	ชัยนาท	๑๖.๓๔	๕.๓๑	๕.๓๑	๕.๓๑	๕.๓๑	ทรงตัว	- ๑๑.๐๓
M.๖A	มูล	สตึก	บุรีรัมย์	๖.๐๐	๔.๑๓	๔.๑๘	๔.๒๒	๔.๒๕	เพิ่มขึ้น	- ๑.๗๕
M.๑๙๑	ลำตะคอง	เมือง	นครราชสีมา	๓.๕๐	๑.๕๓	๑.๕๓	๑.๕๗	๑.๔๑	ลดลง	- ๕.๕๙
M.๗	มูล	เมือง	อุบลราชธานี	๗.๐๐	๓.๕๑	๓.๖๘	๓.๗๖	๓.๗๙	เพิ่มขึ้น	เกินตลิ่ง
M.๖๙	ลำเซบก	ตระการพืชผล	อุบลราชธานี	๗.๓๐	๔.๔๒	๔.๒๘	๔.๑๒	๔.๑๑	ลดลง	- ๓.๑๙
X.๖๔	คลองท่าแซะ	ท่าแซะ	ชุมพร	๑๗.๑๓	๘.๖๕	๘.๖๓	๘.๖๔	๙.๓๘	เพิ่มขึ้น	- ๗.๗๕
X.๑๔๙	คลองกลาย	นบพิตำ	นครศรีธรรมราช	๓๓.๙๖	๒๗.๘๙	๒๗.๙๐	๒๗.๙๖	๒๗.๙๐	ลดลง	- ๖.๐๖
X.๒๗๔	แม่น้ำโก-ลก	แว้ง	นราธิวาส	๒๔.๑๘	๑๘.๖๗	๑๘.๖๐	๑๙.๓๐	๑๙.๕๑	เพิ่มขึ้น	- ๔.๖๗
X.๓๗A	แม่น้ำตาปี	พระแสง	สุราษฎร์ธานี	๑๑.๗๐	๖.๒๙	๖.๔๙	๖.๔๑	๖.๔๒	เพิ่มขึ้น	- ๕.๒๘

*** ยังไม่ได้รับรายงาน

๙. สถานการณ์น้ำในพื้นที่ลุ่มน้ำโขง ณ วันที่ ๘ มิถุนายน ๒๕๖๕ (คณะกรรมการแม่น้ำโขง)

สถานี	ระดับอ้างอิง (ม.รทก.)	ระดับตลิ่ง (ม.)	ระดับน้ำ (ม.)					เปรียบเทียบระดับตลิ่ง (ม.)	ผลต่างของระดับน้ำ (ม.)		แนวโน้ม
			๔ มิ.ย.	๕ มิ.ย.	๖ มิ.ย.	๗ มิ.ย.	๘ มิ.ย.		๓ วันย้อนหลัง	๕ วันย้อนหลัง	
อ.เชียงแสน จ.เชียงราย	๓๕๗.๑๑๐	๑๒.๘๐	๔.๕๔	๓.๕๐	๓.๕๓	๓.๔๙	๓.๗๓	-๙.๐๗	๐.๒๐	-๐.๘๑	เพิ่มขึ้น
อ.เชียงคาน จ.เลย	๑๙๔.๑๑๘	๑๖.๐๐	๗.๕๑	๗.๖๘	๗.๙๖	๘.๐๖	๗.๙๒	-๘.๐๘	-๐.๐๔	๐.๔๑	ลดลง
อ.เมือง จ.หนองคาย	๑๕๓.๖๔๘	๑๒.๒๐	๔.๒๔	๔.๓๗	๔.๕๙	๔.๘๓	๕.๐๖	-๗.๑๔	๐.๔๗	๐.๘๒	เพิ่มขึ้น
อ.เมือง จ.นครพนม	๑๓๒.๖๘๐	๑๒.๐๐	๕.๓๘	๕.๒๙	๕.๑๙	๕.๑๐	๕.๑๒	-๖.๘๘	-๐.๐๗	-๐.๒๖	เพิ่มขึ้น
อ.เมือง จ.มุกดาหาร	๑๒๔.๒๑๙	๑๒.๕๐	๕.๔๒	๕.๒๓	๕.๑๕	๕.๐๓	๕.๐๒	-๗.๔๘	-๐.๑๓	-๐.๔๐	ลดลง
อ.โขงเจียม จ.อุบลราชธานี	๘๙.๐๓๐	๑๔.๕๐	๖.๐๖	๖.๐๙	๖.๓๑	๖.๑๘	๖.๐๖	-๘.๔๔	-๐.๒๕	๐.๐๐	ลดลง

***ไม่มีสถานการณ์

๑๐. สถานการณ์เตือนภัย Early Warning ณ วันที่ ๘ มิถุนายน ๒๕๖๕ (กรมทรัพยากรน้ำ)

การแจ้งเตือน	สถานี	การแจ้งเตือน	ช่วงเวลา
เตือนสีแดง (อพยพ)	-	-	-
เตือนสีเหลือง (เตือนภัย)	-	-	-
เตือนสีเขียว (เฝ้าระวัง)	-	-	-

***ไม่มีสถานการณ์

๑๑. พื้นที่ติดตามและเฝ้าระวังสถานการณ์ธรณีพิบัติภัย ณ วันที่ ๘ มิถุนายน ๒๕๖๕ (กรมทรัพยากรธรณี)

เนื่องจากในพื้นที่เสี่ยงภัยดินถล่มมีฝนตกต่อเนื่อง ประกอบกับมีพื้นที่คาดการณ์ปริมาณน้ำฝนที่อาจก่อให้เกิดดินถล่ม โดยเฉพาะในบริเวณภาคเหนือ จังหวัดเชียงราย และน่าน ศูนย์ปฏิบัติการธรณีพิบัติภัยจึงได้ทำการเฝ้าระวังและติดตามสถานการณ์ธรณีพิบัติภัยดินถล่มและน้ำป่าไหลหลากเป็นพิเศษ และจะทำการแจ้งอาสาสมัครเครือข่ายในพื้นที่เสี่ยงภัยต่อไป

๑๒. เหตุการณ์วิกฤตน้ำปัจจุบัน ณ วันที่ ๘ มิถุนายน ๒๕๖๕ [เวลา ๑๕.๐๐ น.(เมื่อวาน) - ๐๘.๐๐ น. (วันนี้)]

ไม่มีสถานการณ์

๑๓. สถานการณ์ภาวะน้ำท่วม และสถานการณ์ฝนแล้ง/ฝนทิ้งช่วง ณ วันที่ ๘ มิถุนายน ๒๕๖๕ (ปก.)

ไม่มีสถานการณ์

๑๔. การคาดหมายลักษณะอากาศ ๗ วันข้างหน้า (ระหว่างวันที่ ๗ - ๑๓ มิถุนายน ๒๕๖๕)

ในช่วงวันที่ ๗ - ๑๐ มิ.ย. ๖๕ ร่องมรสุมพาดผ่านประเทศเมียนมาและประเทศลาวตอนบนเข้าสู่หย่อมความกดอากาศต่ำที่ปกคลุมบริเวณประเทศเวียดนามตอนบนและอ่าวตังเกี๋ย ประกอบกับมรสุมตะวันตกเฉียงใต้กำลังปานกลางพัดปกคลุมทะเลอันดามัน ประเทศไทย และอ่าวไทย ทำให้ประเทศไทยตอนบนมีฝนเพิ่มขึ้นและมีฝนตกหนักบางแห่ง บริเวณภาคเหนือ ภาคตะวันออกเฉียงเหนือ ภาคกลาง ภาคตะวันออก ส่วนในช่วงวันที่ ๑๑ - ๑๓ มิ.ย. ๖๕ มรสุมตะวันตกเฉียงใต้กำลังปานกลางพัดปกคลุมทะเลอันดามัน ภาคใต้ และอ่าวไทย ประกอบกับหย่อมความกดอากาศปกคลุมประเทศจีนตอนใต้ ทำให้ประเทศไทยยังคงมีฝนตกต่อเนื่อง โดยมีฝนตกหนักบางแห่งบริเวณภาคใต้

สำหรับคลื่นลมบริเวณทะเลอันดามันตอนบนทะเลมีคลื่นสูง ๑-๒ เมตร บริเวณที่มีฝนฟ้าคะนองคลื่นสูงประมาณ ๒ เมตร ตลอดช่วง ขอให้ชาวเรือบริเวณทะเลอันดามันและอ่าวไทยควรเดินเรือด้วยความระมัดระวัง และหลีกเลี่ยงการเดินเรือบริเวณที่มีฝนฟ้าคะนองไว้ด้วย

๑๕. ความช่วยเหลือภัยแล้งสะสมของกรมทรัพยากรน้ำ

ความช่วยเหลือในพื้นที่ประสบปัญหาภัยแล้ง ตั้งแต่วันที่ ๑ ตุลาคม ๒๕๖๔ - ๖ มิถุนายน ๒๕๖๕

หน่วยงาน	จังหวัด	ปริมาณการ สูบน้ำ (ลบ.ม.)	ปริมาณการ แจกจ่ายน้ำ สะอาด (ลิตร)	น้ำดื่มบรรจุ ขวด (ขวด)	ประโยชน์ที่ได้รับ		
					อุปโภค-บริโภค		พื้นที่เกษตร (ไร่)
					ครัวเรือน	ประชากร	
ภาค ๑	ลำปาง	๒๖๔,๐๐๐	๑,๘๖๒,๔๘๒	๘,๕๔๐	๑๖๗,๗๒๘	๔๔๘,๑๐๒	๒,๑๐๐
	ลำพูน	๑๘๓,๐๐๐	-	-	-	-	๑,๐๐๐
	เชียงใหม่	-	๑๓๖,๗๕๔	๖๐๐	๒๑,๒๐๑	๘๗,๖๗๕	-
	แม่ฮ่องสอน	-	๑๓๙,๓๙๒	๗๒๐	๙,๔๙๘	๖๒,๒๓๖	-
	เชียงราย	-	๔๑๕,๕๘๑	๓๖๐	๕๖,๔๗๑	๑๗๔,๔๗๗	-
	กำแพงเพชร	-	๑๓๖,๗๓๘	-	๔๔,๑๒๕	๑๗๙,๓๑๐	-
ภาค ๒	นครสวรรค์	๑,๗๖๙,๐๔๐	๓๖,๐๐๐	-	๑,๔๗๔	๑,๖๐๐	๑,๙๐๐
	เพชรบูรณ์	๒๑๗,๐๘๐	-	-	๔๗๗	-	๘๐๐
	สระบุรี	-	๙๖,๐๐๐	-	-	๓๐๐	-
ภาค ๓	อุตรธานี	๓,๒๗๓,๖๐๐	๑๐๘,๐๐๐	-	๕,๔๖๕	๑๗,๕๙๙	๑,๒๗๐
	สกลนคร	๑,๐๖๗,๐๐๐	-	-	๑๓๕	๑๓๕	๖,๕๐๐
ภาค ๔	ขอนแก่น	๑,๓๖๙,๓๘๐	-	-	๒,๕๔๓	๙,๖๗๓	-
	มหาสารคาม	๔๗๖,๑๘๐	-	-	๑,๗๒๐	๕,๕๕๙	-
ภาค ๕	นครราชสีมา	๑,๑๐๓,๐๐๐	-	-	๔,๐๔๔	๑๔,๙๘๒	๔,๘๐๐
	บุรีรัมย์	๓๐๐,๐๐๐	-	-	๑,๐๓๕	๔,๐๙๕	-
ภาค ๖	ปราจีนบุรี	๑,๖๑๑,๒๐๐	-	-	๕๐	๒๕๐	๑,๕๘๐
	จันทบุรี	๓,๓๕๘,๘๐๐	-	-	๓,๒๘๗	๗,๗๑๖	๕,๑๒๒
	ระยอง	๗๗,๖๐๐	-	-	๒๖๙	๕๒๘	๕๘๐
	สระแก้ว	๒๖๐,๘๐๐	-	-	-	-	-
ภาค ๗	กาญจนบุรี	๑๒,๙๖๐	-	-	๑๐	๓๐	๕๐๐
	ราชบุรี	๖๘,๐๔๐	-	-	๙๐	๑๖๘	-
ภาค ๘	นครศรีธรรมราช	๓๘๘,๘๐๐	-	-	๑,๑๑๕	๓,๓๕๔	๘,๕๕๐
	ยะลา	๒๒๘,๔๒๐	-	-	๖๕๐	๒,๕๐๐	๑,๕๐๐
ภาค ๙	น่าน	-	๓๑,๕๕๐	-	-	๙๕	-
	อุตรดิตถ์	๑๑๓,๔๔๐	๓๐๓,๑๐๐	๑,๐๐๘	๓,๕๐๖	๑๐,๓๓๓	-
	พิษณุโลก	๑๗๓,๗๖๐	-	๖,๐๖๐	๙๖	๒,๑๕๐	-
	สุโขทัย	-	-	๖๒๐	-	๑๒๐	-
	พิจิตร	๓๐,๐๐๐	-	-	๗๐	๓๕๐	-
	แพร่	๓,๔๐๔,๐๘๐	-	-	๑,๑๖๐	๓,๑๑๐	๗,๕๐๐
ภาค ๑๐	สุราษฎร์ธานี	๑,๐๒๗,๒๐๐	๔๖๘,๐๐๐	-	๑๕๐	๖๘๘	๓,๑๐๐
ภาค ๑๑	อำนาจเจริญ	๑๘๘,๙๐๐	-	-	๓,๔๐๑	๙,๐๑๑	๘๓
	ยโสธร	๓๔,๓๒๐	-	-	๕๒๓	๑,๗๐๐	๒๐
	อุบลราชธานี	๕๑,๒๐๐	-	-	๘๖๑	๓,๔๐๐	๒๐
	๓๓ จังหวัด	๒๑,๐๕๑,๘๐๐	๓,๗๓๓,๕๙๗	๑๗,๙๐๘	๓๓๑,๑๕๔	๑,๐๕๑,๒๔๖	๔๖,๙๒๕

จึงเรียนมาเพื่อโปรดทราบ

นายภาดล ถาวรกฤษรัตน์
อธิบดีกรมทรัพยากรน้ำ
 ประธานคณะทำงานศูนย์ปฏิบัติการ
 ทรัพยากรธรรมชาติและสิ่งแวดล้อม (ด้านทรัพยากรน้ำ)