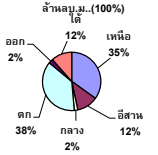


รายงานสรุปสภาพน้ำในอ่างเก็บน้ำขนาดใหญ่และขนาดกลาง

รายงานสถานการณ์ ณ วันที่ 13 มิถุนายน 2565

ปริมาณน้ำรวมทั่วประเทศ 70,921 ล้าน ลบ.ม. (100%)



เปรียบเทียบปริมาณน้ำรวมใน 13 มิถุนายน 2565 กับปี 64 และ ปี 63

วันที่ 13 มิถุนายน 2565 เทียบกับปี 64 และ ปี 63

39,446 ล้าน ลบ.ม. หรือเท่ากับ 55%

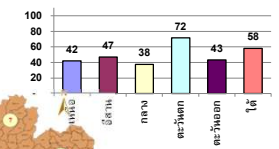
วันที่ 13 มิถุนายน 2564 เทียบกับปี 64 และ ปี 63

32,763 ล้าน ลบ.ม. หรือเท่ากับ 46%

ปริมาณน้ำในอ่างที่ใช้การได้ในสัปดาห์นี้ +มากกว่า / -น้อยกว่า สัปดาห์ก่อน 476.59 ล้าน ลบ.ม.

สรุปสถานการณ์ปริมาณน้ำในอ่างเก็บน้ำที่ใช้ในทุกกิจกรรมทั่วประเทศ ข้อควรระวัง ปริมาณน้ำที่ไหลเข้าอ่าง เมื่อเทียบกับปริมาณที่ผ่านมา สถานการณ์อุทกภัยระหว่างเก็บน้ำ

% ปริมาณน้ำรวมและภาวะปัจจุบัน



| | | |
|-----------|----|------|
| คงที่ | 4 | อ่าง |
| ลดลง | 28 | อ่าง |
| เพิ่มขึ้น | 7 | อ่าง |

| ภาค | สถานการณ์ปริมาณน้ำในอ่าง | | | | ปริมาณน้ำเปลี่ยนแปลง (ล้าน ม.³) | สถานะ |
|-----------------------|--------------------------|--------------|------------------|------------|---------------------------------|----------------------------|
| | ลดลง (แห่ง) | คงที่ (แห่ง) | เพิ่มขึ้น (แห่ง) | รวม (แห่ง) | | |
| ภาคเหนือ | 4 | 2 | 2 | 8 | -143.00 | ปริมาณน้ำในอ่างเก็บน้ำลดลง |
| ภาคตะวันออกเฉียงเหนือ | 9 | 1 | 2 | 12 | -123.00 | ปริมาณน้ำในอ่างเก็บน้ำลดลง |
| ภาคกลาง | 2 | - | 1 | 3 | -28.00 | ปริมาณน้ำในอ่างเก็บน้ำลดลง |
| ภาคตะวันตก | 2 | - | - | 2 | -137.00 | ปริมาณน้ำในอ่างเก็บน้ำลดลง |
| ภาคตะวันออก | 8 | 1 | 1 | 10 | -12.59 | ปริมาณน้ำในอ่างเก็บน้ำลดลง |
| ภาคใต้ | 3 | - | 1 | 4 | -33.00 | ปริมาณน้ำในอ่างเก็บน้ำลดลง |
| รวมทั้งประเทศ | 28 | 4 | 7 | 39 | -476.59 | ปริมาณน้ำในอ่างเก็บน้ำลดลง |

| ภาค | อ่างเก็บน้ำ เชื้อ | ความสูงที่รับก. (ล้าน ม.³) | ปริมาณน้ำที่ใช้งานไม่ได้ (ล้าน ม.³) | ใช้การได้จริง (ล้าน ม.³) | ปริมาณน้ำรวม วันที่ 13 มิถุนายน 2564 (ล้าน ม.³) | % | ปัจจุบัน วันที่ 13 มิถุนายน 2565 | | | | สัปดาห์ก่อน วันที่ 7 มิถุนายน 2565 | | | | ปริมาณน้ำ + เพิ่มขึ้น - ลดลง (ล้าน ม.³) | สถานการณ์ ปริมาณน้ำ | |
|-----------------------------------|-------------------|----------------------------|-------------------------------------|--------------------------|---|---------------|----------------------------------|---------------|-----------------------------------|---------------|------------------------------------|---------------|-----------------------------------|---------------|---|---------------------|-------------|
| | | | | | | | ปริมาณน้ำรวม | | ปริมาณน้ำใช้การได้จริง | | ปริมาณน้ำรวม | | ปริมาณน้ำใช้การได้จริง | | | | |
| | | | | | | | ปริมาณน้ำรวม (ล้าน ม.³) | % | ปริมาณน้ำใช้การได้จริง (ล้าน ม.³) | % | ปริมาณน้ำรวม (ล้าน ม.³) | % | ปริมาณน้ำใช้การได้จริง (ล้าน ม.³) | % | | | |
| ภาคเหนือ (7) | | | | | | | | | | | | | | | | | |
| 1 | ภูมิพล (2) | ดาก | 13,462 | 3,800 | 9,662 | 4,259 | 32% | 5,950 | 44% | 2,150 | 22% | 6,057 | 45% | 2,257 | 23% | -107.00 | ลดลง |
| 2 | สิริกิติ์ (2) | อุดรดิต์ | 9,510 | 2,850 | 6,660 | 3,338 | 35% | 3,651 | 38% | 801 | 12% | 3,704 | 39% | 854 | 13% | -53.00 | ลดลง |
| 3 | แม่จัน | เชียงใหม่ | 265 | 12 | 253 | 93 | 35% | 124 | 47% | 112 | 44% | 124 | 47% | 112 | 44% | - | คงที่ |
| 4 | แม่กวง | เชียงใหม่ | 263 | 14 | 249 | 52 | 20% | 99 | 38% | 85 | 34% | 98 | 37% | 84 | 34% | 1.00 | เพิ่มขึ้น |
| 5 | กวิม | ลำปาง | 106 | 3 | 103 | 64 | 60% | 80 | 75% | 77 | 75% | 75 | 71% | 72 | 70% | 5.00 | เพิ่มขึ้น |
| 6 | กวดหมา | ลำปาง | 170 | 6 | 164 | 50 | 29% | 135 | 79% | 129 | 79% | 144 | 85% | 138 | 84% | -9.00 | ลดลง |
| 7 | แควน้อย | พิษณุโลก | 939 | 43 | 896 | 233 | 25% | 321 | 34% | 278 | 31% | 337 | 36% | 294 | 33% | -16.00 | ลดลง |
| | แม่มก | | 110 | 16 | 94 | 40 | 36% | 52 | 47% | 36 | 38% | 52 | 47% | 36 | 38% | - | คงที่ |
| รวมภาคเหนือ 34.85% | | | 24,825 | 6,744 | 18,081 | 8,129 | 33% | 10,412 | 42% | 3,668 | 20% | 10,590 | 43% | 3,811 | 21% | -143.00 | ลดลง |
| ภาคตะวันออกเฉียงเหนือ (12) | | | | | | | | | | | | | | | | | |
| 8 | ห้วยหลวง | อุดรธานี | 136 | 7 | 129 | 40 | 29% | 41 | 30% | 34 | 26% | 42 | 31% | 35 | 27% | -1.00 | ลดลง |
| 9 | น้ำจูน | สกลนคร | 520 | 45 | 475 | 206 | 40% | 244 | 47% | 199 | 42% | 242 | 47% | 197 | 41% | 2.00 | เพิ่มขึ้น |
| 10 | น้ำพอง (2) | สกลนคร | 165 | 8 | 157 | 59 | 36% | 60 | 36% | 52 | 33% | 64 | 39% | 56 | 36% | -4.00 | ลดลง |
| 11 | จำปาศรี (2) | ชัยภูมิ | 164 | 37 | 127 | 113 | 69% | 91 | 55% | 54 | 43% | 95 | 58% | 58 | 46% | -4.00 | ลดลง |
| 12 | อุบลรัตน์ (2) | ขอนแก่น | 2,431 | 581 | 1,850 | 918 | 38% | 969 | 40% | 388 | 21% | 1,022 | 42% | 441 | 24% | -53.00 | ลดลง |
| 13 | ลำปาว | กาฬสินธุ์ | 1,980 | 100 | 1,880 | 561 | 28% | 795 | 40% | 695 | 37% | 800 | 40% | 700 | 37% | -5.00 | ลดลง |
| 14 | ลำตะคอง | นครราชสีมา | 314 | 22 | 292 | 221 | 70% | 188 | 60% | 166 | 57% | 192 | 61% | 170 | 58% | -4.00 | ลดลง |
| 15 | ลำพระเพลิง | นครราชสีมา | 155 | 1 | 154 | 96 | 62% | 94 | 61% | 93 | 60% | 97 | 63% | 96 | 62% | -3.00 | ลดลง |
| 16 | มูลขม | นครราชสีมา | 141 | 7 | 134 | 100 | 71% | 89 | 63% | 82 | 61% | 89 | 63% | 82 | 61% | - | คงที่ |
| 17 | ลำแพระ | นครราชสีมา | 275 | 7 | 268 | 150 | 55% | 183 | 67% | 176 | 66% | 182 | 66% | 175 | 65% | 1.00 | เพิ่มขึ้น |
| 18 | ลำนางรอง | บุรีรัมย์ | 121 | 3 | 118 | 82 | 68% | 96 | 79% | 93 | 79% | 97 | 80% | 94 | 80% | -1.00 | ลดลง |
| 19 | สิรินธร (2) | อุบลราชธานี | 1,966 | 831 | 1,135 | 1,187 | 60% | 1,076 | 55% | 245 | 22% | 1,127 | 57% | 296 | 26% | -51.00 | ลดลง |
| รวมภาคตอน 11.80% | | | 8,369 | 1,649 | 6,720 | 3,734 | 45% | 3,926 | 47% | 2,277 | 34% | 4,048 | 48% | 2,400 | 36% | -123.00 | ลดลง |
| ภาคกลาง (3) | | | | | | | | | | | | | | | | | |
| 20 | ป่าสักชลสิทธิ์ | ลพบุรี | 960 | 3 | 957 | 117 | 12% | 249 | 26% | 246 | 26% | 273 | 28% | 270 | 28% | -24.00 | ลดลง |
| 21 | ห้วยเสลา | อุทัยธานี | 160 | 17 | 143 | 38 | 24% | 77 | 48% | 60 | 42% | 76 | 48% | 59 | 41% | 1.00 | เพิ่มขึ้น |
| 22 | กระเสียว | สุพรรณบุรี | 299 | 99 | 200 | 95 | 32% | 208 | 70% | 109 | 55% | 213 | 71% | 114 | 57% | -5.00 | ลดลง |
| รวมภาคกลาง 1.92% | | | 1,419 | 119 | 1,300 | 250 | 18% | 533 | 38% | 415 | 29% | 562 | 40% | 443 | 34% | -28.00 | ลดลง |
| ภาคตะวันออก (2) | | | | | | | | | | | | | | | | | |
| 23 | ศรีนครินทร์ (2) | กาญจนบุรี | 17,745 | 10,265 | 7,480 | 11,310 | 64% | 14,272 | 80% | 4,007 | 54% | 14,353 | 81% | 4,088 | 55% | -81.00 | ลดลง |
| 24 | วชิราลงกรณ (2) | กาญจนบุรี | 8,860 | 3,012 | 5,848 | 3,522 | 40% | 4,809 | 54% | 1,797 | 31% | 4,865 | 55% | 1,853 | 32% | -56.00 | ลดลง |
| รวมภาคตะวันออก 37.51% | | | 26,605 | 13,277 | 13,328 | 14,832 | 56% | 19,081 | 72% | 5,804 | 44% | 19,218 | 72% | 5,941 | 45% | -137.00 | ลดลง |
| ภาคใต้ (6+4) | | | | | | | | | | | | | | | | | |
| 25 | เขมด้นา | นครนายก | 224 | 5.00 | 219 | 29 | 13% | 47 | 21% | 42 | 19% | 48 | 21% | 43 | 20% | -1.00 | ลดลง |
| 26 | คลองสิม | ฉะเชิงเทรา | 420 | 30.00 | 390 | 56 | 13% | 94 | 22% | 64 | 16% | 95 | 23% | 65 | 17% | -1.00 | ลดลง |
| 27 | บางพระ (3) | ชลบุรี | 117 | 12.00 | 105 | 48 | 41% | 84 | 72% | 72 | 69% | 85 | 73% | 73 | 70% | -1.00 | ลดลง |
| 28 | หนองปลาไหล (3) | ระยอง | 164 | 13.75 | 150 | 138 | 84% | 121 | 74% | 107 | 72% | 123 | 75% | 109 | 73% | -2.00 | ลดลง |
| 29 | ประแสร์ (3) | ระยอง | 295 | 20.00 | 275 | 183 | 62% | 197 | 67% | 177 | 64% | 200 | 68% | 180 | 65% | -3.00 | ลดลง |
| 30 | มาบตาพุด (3) | ระยอง | 17 | 0.72 | 16 | 8 | 51% | 11 | 64% | 10 | 63% | 11 | 65% | 10.12 | 64% | -0.15 | ลดลง |
| 31 | หนองค้อ (3) | ระยอง | 21 | 1.00 | 20 | 13 | 62% | 16 | 73% | 15 | 72% | 16 | 76% | 15.30 | 75% | -0.64 | ลดลง |
| 32 | คลองทราย (3) | ระยอง | 79 | 3.00 | 76 | 49 | 62% | 58 | 73% | 55 | 72% | 62 | 79% | 59.42 | 78% | -4.26 | ลดลง |
| 33 | คลองใหญ่ (3) | ระยอง | 45 | 3.00 | 42 | 27 | 60% | 29 | 64% | 26 | 61% | 29 | 63% | 25.65 | 60% | 0.45 | เพิ่มขึ้น |
| 34 | หนองหินหริครดา | ปราจีนบุรี | 295 | 19.00 | 276 | 540 | 183% | 72 | 24% | 53 | 19% | 72 | 24% | 53.00 | 19% | - | คงที่ |
| รวมภาคใต้ 11.55% | | | 8,194 | 1,711 | 6,483 | 4,725 | 58% | 4,764 | 58% | 3,052 | 47% | 4,796 | 59% | 3,085 | 48% | -33.00 | ลดลง |
| รวมทั้งประเทศ 100%(38) | | | 71,090 | 23,607 | 47,482 | 32,763 | 46% | 39,446 | 55% | 15,837 | 33% | 30,132 | 42% | 16,314 | 34% | -476.59 | ลดลง |

ที่มาข้อมูล : ตารางสรุปสภาพน้ำในอ่างเก็บน้ำขนาดใหญ่ทั่วประเทศ และตารางสรุปสภาพน้ำในอ่างเก็บน้ำขนาด-วันออก กรมชลประทาน

หมายเหตุ :

- อ่างเก็บน้ำขนาดใหญ่ หมายถึง อ่างเก็บน้ำที่มีความจุตั้งแต่ 100 ล้าน ลบ.ม. ขึ้นไป
- เป็นอ่างเก็บน้ำอยู่ในความรับผิดชอบของกรมการไฟฟ้าฝ่ายผลิตแห่งประเทศไทย(10) นอกที่อยู่นอกความรับผิดชอบของกรมชลประทาน(28)
- เป็นอ่างเก็บน้ำขนาดกลางที่มีความสำคัญต่อการชลประทานและการประปาฯ ของลุ่มน้ำชายฝั่งทะเลตะวันออก
- ที่มา : กรมชลประทาน และการไฟฟ้าฝ่ายผลิตแห่งประเทศไทย
- จังหวัดที่มีอ่างเก็บน้ำขนาดใหญ่มีจำนวน 26 จังหวัด โดยมี 50 จังหวัด

รศ. นายอภัย วัฒนกิจกาน้องอ่าง



ศูนย์ป้องกันวิกฤตน้ำ กรมชลประทาน

ลำดับของเขื่อนตามความยาว

1.ศรีนครินทร์ 2.ภูมิพล 3.สิริกิติ์ 4.วชิราลงกรณ 5.รัชชประภา

6.อุบลรัตน์ 7.สิรินธร 8.บางาง 9.ลำปาว 10.ป่าสัก

ลำดับของเขื่อนตามปริมาณน้ำใช้การได้

1.ภูมิพล 2.ศรีนครินทร์ 3.สิริกิติ์ 4.วชิราลงกรณ 5.รัชชประภา

6.ลำปาว 7.อุบลรัตน์ 8.บางาง 9.สิรินธร 10.ป่าสัก