

# รายงานสรุปสภาพน้ำในอ่างเก็บน้ำขนาดใหญ่และขนาดกลาง

รายงานสถานการณ์ ณ วันที่ 14 มิถุนายน 2565

ปริมาณน้ำรวมทั่วประเทศ 70,921 ล้าน ลบ.ม. (100%)



เปรียบเทียบปริมาณน้ำรวมทั่วประเทศ ปัจจุบัน ณ 14 มิถุนายน 2565 และ 8 มิถุนายน 2564

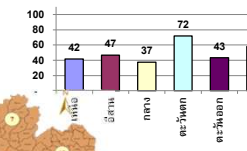
วันที่ 14 มิถุนายน 2565 เท่ากับ 39,364 ล้าน ลบ.ม. หรือ เท่ากับ 55%

วันที่ 14 มิถุนายน 2564 เท่ากับ 32,752 ล้าน ลบ.ม. หรือ เท่ากับ 46%

ปริมาณน้ำในอ่างที่ใช้การได้ในสัปดาห์นี้ +มากกว่า / -น้อยกว่า สัปดาห์ก่อน 485.30 ล้าน ลบ.ม.

สรุปสถานการณ์ปริมาณน้ำในอ่างเก็บน้ำที่ใช้ในกิจกรรมที่ประเทศ น้อยกว่า ปริมาณน้ำที่ในแม่น้ำและลำน้ำ เมื่อเทียบกับสัปดาห์ที่ผ่านมา สถานการณ์อยู่ระหว่างเก็บกักน้ำ

% ปริมาณน้ำรวมแต่ละภาคฤดูฝน



สรุปสถานการณ์ปริมาณน้ำในอ่างฯ

คงที่	4	อ่าง
ลดลง	28	อ่าง
เพิ่มขึ้น	7	อ่าง

ภาค	สถานการณ์ปริมาณน้ำในอ่าง				เปลี่ยนแปลง (ล้าน ม.³)	สถานะ
	ลดลง (แห่ง)	คงที่ (แห่ง)	เพิ่มขึ้น (แห่ง)	รวม (แห่ง)		
ภาคเหนือ	4	2	2	8	-135.00	ปริมาณน้ำในอ่างเก็บน้ำลดลง
ภาคตะวันออกเฉียงเหนือ	9	1	2	12	-139.00	ปริมาณน้ำในอ่างเก็บน้ำลดลง
ภาคกลาง	2	-	1	3	-26.00	ปริมาณน้ำในอ่างเก็บน้ำลดลง
ภาคตะวันออก	2	-	-	2	-136.00	ปริมาณน้ำในอ่างเก็บน้ำลดลง
ภาคตะวันตก	8	1	1	10	-13.30	ปริมาณน้ำในอ่างเก็บน้ำลดลง
ภาคใต้	3	-	1	4	-36.00	ปริมาณน้ำในอ่างเก็บน้ำลดลง
รวมทั้งประเทศ	28	4	7	39	-485.30	ปริมาณน้ำในอ่างเก็บน้ำลดลง

ภาค	อ่างเก็บน้ำ	ความจุที่ (ล้าน ม.³)	ปริมาณน้ำที่ใช้งานไม่ได้ (ล้าน ม.³)	ใช้การได้จริง (ล้าน ม.³)	ปริมาณน้ำรวม วันที่ 14 มิถุนายน 2564		ปัจจุบัน วันที่ 14 มิถุนายน 2565				สัปดาห์ก่อน วันที่ 8 มิถุนายน 2565				ปริมาณน้ำ + เพิ่มขึ้น - ลดลง (ล้าน ม.³)	สถานการณ์ในอ่าง			
					ปริมาณน้ำรวม (ล้าน ม.³)	%	ปริมาณน้ำรวม		ปริมาณน้ำใช้การได้จริง		ปริมาณน้ำรวม		ปริมาณน้ำใช้การได้จริง						
							ปริมาณน้ำ (ล้าน ม.³)	%	ปริมาณน้ำ (ล้าน ม.³)	%	ปริมาณน้ำ (ล้าน ม.³)	%	ปริมาณน้ำ (ล้าน ม.³)	%					
<b>ภาคเหนือ (7)</b>																			
1	ภูฝาง (2)	13,462	3,800	9,662	4,245	32%	5,936	44%	2,136	22%	6,039	45%	2,239	23%	-103.00	ลดลง			
2	สิริกิติ์ (2)	9,510	2,850	6,660	3,330	35%	3,642	38%	792	12%	3,692	39%	842	13%	-50.00	ลดลง			
3	แม่จัด	265	12	253	93	35%	124	47%	112	44%	124	47%	112	44%	-	คงที่			
4	แมกวง	263	14	249	52	20%	100	38%	86	35%	99	38%	85	34%	1.00	เพิ่มขึ้น			
5	กัวลม	106	3	103	65	61%	81	76%	78	76%	75	71%	72	70%	6.00	เพิ่มขึ้น			
6	กัวลัน	170	6	164	50	29%	134	79%	128	78%	142	84%	136	83%	-8.00	ลดลง			
7	แควน้อย	939	43	896	232	25%	318	34%	275	31%	334	36%	291	32%	-16.00	ลดลง			
8	แม่เมาะ	110	16	94	39	35%	52	47%	36	38%	52	47%	36	38%	-	คงที่			
<b>รวมภาคเหนือ 34.85%</b>					<b>24,825</b>	<b>6,744</b>	<b>18,081</b>	<b>8,106</b>	<b>33%</b>	<b>10,386</b>	<b>42%</b>	<b>3,642</b>	<b>20%</b>	<b>10,557</b>	<b>43%</b>	<b>3,777</b>	<b>21%</b>	<b>-135.00</b>	<b>ลดลง</b>
<b>ภาคตะวันออกเฉียงเหนือ (12)</b>																			
8	ห้วยหลวง	136	7	129	41	30%	41	30%	34	26%	42	31%	35	27%	-1.00	ลดลง			
9	น้ำอูน	520	45	475	209	40%	244	47%	199	42%	242	47%	197	41%	2.00	เพิ่มขึ้น			
10	น้ำพอง (2)	165	8	157	59	36%	59	36%	51	32%	63	38%	55	35%	-4.00	ลดลง			
11	จุฬารัตน์ (2)	164	37	127	113	69%	91	55%	54	43%	94	57%	57	45%	-3.00	ลดลง			
12	อุบลรัตน์ (2)	2,431	581	1,850	924	38%	956	39%	375	20%	1,016	42%	435	24%	-60.00	ลดลง			
13	ลำปาว	1,980	100	1,880	578	29%	791	40%	691	37%	805	41%	705	38%	-14.00	ลดลง			
14	ลำตะคอง	314	22	292	220	70%	189	60%	167	57%	191	61%	169	58%	-2.00	ลดลง			
15	ลำพระเพลิง	155	1	154	95	61%	94	61%	93	60%	96	62%	95	62%	-2.00	ลดลง			
16	มูลบน	141	7	134	100	71%	89	63%	82	61%	89	63%	82	61%	-	คงที่			
17	ลำตะขง	275	7	268	150	55%	183	67%	176	66%	182	66%	175	65%	1.00	เพิ่มขึ้น			
18	ลำนางรอง	121	3	118	82	68%	96	79%	93	79%	97	80%	94	80%	-1.00	ลดลง			
19	สิรินธร (2)	1,966	831	1,135	1,192	61%	1,066	54%	235	21%	1,121	57%	290	26%	-55.00	ลดลง			
<b>รวมภาคตอน. 11.80%</b>					<b>8,369</b>	<b>1,649</b>	<b>6,720</b>	<b>3,763</b>	<b>45%</b>	<b>3,900</b>	<b>47%</b>	<b>2,250</b>	<b>33%</b>	<b>4,038</b>	<b>48%</b>	<b>2,389</b>	<b>36%</b>	<b>-139.00</b>	<b>ลดลง</b>
<b>ภาคกลาง (3)</b>																			
20	ป่าสักชลสิทธิ์	960	3	957	113	12%	245	26%	242	25%	269	28%	266	28%	-24.00	ลดลง			
21	ทับเสลา	160	17	143	35	22%	79	49%	62	43%	76	48%	59	41%	3.00	เพิ่มขึ้น			
22	กระเสียว	299	99	200	94	31%	207	69%	108	54%	213	71%	114	57%	-6.00	ลดลง			
<b>รวมภาคกลาง 1.92%</b>					<b>1,419</b>	<b>119</b>	<b>1,300</b>	<b>242</b>	<b>17%</b>	<b>532</b>	<b>37%</b>	<b>412</b>	<b>29%</b>	<b>557</b>	<b>39%</b>	<b>438</b>	<b>34%</b>	<b>-26.00</b>	<b>ลดลง</b>
<b>ภาคตะวันออก (2)</b>																			
23	ศรีนครินทร์ (2) กาญจนบุรี	17,745	10,265	7,480	11,304	64%	14,265	80%	4,000	53%	14,342	81%	4,077	55%	-77.00	ลดลง			
24	วชิราลงกรณ (2) กาญจนบุรี	8,860	3,012	5,848	3,520	40%	4,798	54%	1,786	31%	4,857	55%	1,845	32%	-59.00	ลดลง			
<b>รวมภาคตะวันออก 37.51%</b>					<b>26,605</b>	<b>13,277</b>	<b>13,328</b>	<b>14,824</b>	<b>56%</b>	<b>19,063</b>	<b>72%</b>	<b>5,786</b>	<b>43%</b>	<b>19,199</b>	<b>72%</b>	<b>5,922</b>	<b>44%</b>	<b>-136.00</b>	<b>ลดลง</b>
<b>ภาคตะวันตก (6+4)</b>																			
25	ขุนด่าน	224	5.00	219	28	13%	46	21%	41	19%	48	21%	43	20%	-2.00	ลดลง			
26	คลองจืด	420	30.00	390	56	13%	94	22%	64	16%	95	23%	65	17%	-1.00	ลดลง			
27	บางพระ (3)	117	12.00	105	48	41%	83	71%	71	68%	85	73%	73	70%	-2.00	ลดลง			
28	หนองปลาไหล (3) ระยอง	164	13.75	150	138	84%	121	74%	107	72%	122	75%	108	72%	-1.00	ลดลง			
29	ประแสร์ (3) ระยอง	295	20.00	275	183	62%	196	66%	176	64%	199	67%	179	65%	-3.00	ลดลง			
30	มาบประชัน (3) ระยอง	17	0.72	16	8	51%	11	64%	10	62%	11	65%	10.10	64%	-0.19	ลดลง			
31	พอดฉิม (3) ระยอง	21	1.00	20	13	63%	16	73%	15	71%	16	76%	15.22	75%	-0.68	ลดลง			
32	ดอกทราย (3) ระยอง	79	3.00	76	49	62%	57	72%	54	71%	62	78%	58.82	77%	-4.42	ลดลง			
33	คลองใหญ่ (3) ระยอง	45	3.00	42	27	60%	30	65%	27	63%	29	63%	25.56	60%	0.99	เพิ่มขึ้น			
34	นฤมิตรพัฒนา ปราจีนบุรี	295	19.00	276	540	183%	72	24%	53	19%	72	24%	53.00	19%	-	คงที่			
<b>รวมภาคตะวันตก 2.37%</b>					<b>1,678</b>	<b>107</b>	<b>1,570</b>	<b>1,092</b>	<b>65%</b>	<b>725</b>	<b>43%</b>	<b>618</b>	<b>39%</b>	<b>738</b>	<b>44%</b>	<b>631</b>	<b>40%</b>	<b>-13.30</b>	<b>ลดลง</b>
<b>ภาคใต้ (4)</b>																			
35	แก่งกระจาน	710	65	645	251	35%	358	50%	293	45%	361	51%	296	46%	-3.00	ลดลง			
36	ปราณบุรี	391	18	373	199	51%	231	59%	213	57%	244	62%	226	61%	-13.00	ลดลง			
37	รัชชประภา (2) สุราษฎร์ธานี	5,639	1,352	4,287	3,284	58%	3,105	55%	1,753	41%	3,137	56%	1,785	42%	-32.00	ลดลง			
38	บางลา (2) ยะลา	1,454	276	1,178	991	68%	1,064	73%	788	67%	1,052	72%	776	66%	12.00	เพิ่มขึ้น			
<b>รวมภาคใต้ 11.55%</b>					<b>8,194</b>	<b>1,711</b>	<b>6,483</b>	<b>4,725</b>	<b>58%</b>	<b>4,757</b>	<b>58%</b>	<b>3,047</b>	<b>47%</b>	<b>4,793</b>	<b>58%</b>	<b>3,083</b>	<b>48%</b>	<b>-36.00</b>	<b>ลดลง</b>
<b>รวมทั้งประเทศ 100%(38)</b>					<b>71,090</b>	<b>23,607</b>	<b>47,482</b>	<b>32,752</b>	<b>46%</b>	<b>39,364</b>	<b>55%</b>	<b>15,755</b>	<b>33%</b>	<b>30,132</b>	<b>42%</b>	<b>16,240</b>	<b>34%</b>	<b>-485.30</b>	<b>ลดลง</b>

ที่มาข้อมูล : ตารางสรุปสภาพน้ำในอ่างเก็บน้ำขนาดใหญ่ทั่วประเทศ และตารางสรุปสภาพน้ำในอ่างเก็บน้ำภาคตะวันออกเฉียงเหนือ กรมชลประทาน

หมายเหตุ :

- อ่างเก็บน้ำขนาดใหญ่ หมายถึง อ่างเก็บน้ำที่มีความจุตั้งแต่ 100 ล้าน ลบ.ม. ขึ้นไป
- เป็นอ่างเก็บน้ำอยู่ใต้วงล้อมรอบของการไฟฟ้าฝ่ายผลิตแห่งประเทศไทย(10) นอกนั้นอยู่ในความรับผิดชอบของกรมชลประทาน(28)
- เป็นอ่างเก็บน้ำขนาดกลางที่มีความสำคัญต่อการอุตสาหกรรมและการประปาของลุ่มน้ำชายฝั่งทะเลตะวันออก
- ที่มา : กรมชลประทาน และการไฟฟ้าฝ่ายผลิตแห่งประเทศไทย
- จังหวัดที่มีอ่างเก็บน้ำขนาดใหญ่มีจำนวน 26 จังหวัด ไม่มี 50 จังหวัด

รท. หมายถึง ระดับเก็บกักของอ่าง



ศูนย์เฝ้าระวัง ศูนย์ป้องกันภัยพิบัติ กรมทรัพยากรน้ำ

### ลำดับของเขื่อนตามความจุ

- ศรีนครินทร์ 2.ภูฝาง 3.สิริกิติ์ 4.วชิราลงกรณ 5.รัชชประภา
- อุบลรัตน์ 7.สิรินธร 8.บางลา 9.ลำปาว 10.ป่าสัก

### ลำดับของเขื่อนตามปริมาณน้ำใช้การได้

- ภูฝาง 2.ศรีนครินทร์ 3.สิริกิติ์ 4.วชิราลงกรณ 5.รัชชประภา
- ลำปาว 7.อุบลรัตน์ 8.บางลา 9.สิรินธร 10.ป่าสัก