



**รายงานการเฝ้าระวังติดตามสถานการณ์น้ำและความช่วยเหลือ  
ศูนย์ปฏิบัติการทรัพยากรธรรมชาติและสิ่งแวดล้อม (ด้านทรัพยากรน้ำ)  
กระทรวงทรัพยากรธรรมชาติและสิ่งแวดล้อม**

**ศูนย์ป้องกันวิกฤติน้ำ กรมทรัพยากรน้ำ**

โทรศัพท์ ๐ ๒๒๗๑ ๖๐๐๐ ต่อ ๖๔๔๕ โทรสาร ๐ ๒๒๗๘ ๖๖๒๙ [www.dwr.go.th](http://www.dwr.go.th) IDLine: mekhalawoc Email: mekhala@dwr.mail.go.th

**ศูนย์เทคโนโลยีสารสนเทศทรัพยากรน้ำบาดาล กรมทรัพยากรน้ำบาดาล**

โทรศัพท์ ๐ ๒๖๖๖ ๗๐๙๐ โทรสาร ๐ ๒๖๖๖ ๗๑๐๐ [www.dgr.go.th](http://www.dgr.go.th) Email: itcenter@dgr.mail.go.th

**สำนักงานนโยบายและแผนทรัพยากรธรรมชาติและสิ่งแวดล้อม**

โทรศัพท์ ๐ ๒๒๖๕๖๕๐๐ [www.onep.go.th](http://www.onep.go.th) Email: [webmaster@onep.go.th](mailto:webmaster@onep.go.th)

**กรมทรัพยากรธรณี**

โทรศัพท์ ๐ ๒๖๒๑๙๕๐๐ [www.dmr.go.th](http://www.dmr.go.th) Email: [webmaster@dmr.mail.go.th](mailto:webmaster@dmr.mail.go.th)

รายงานฉบับที่ ๓๙๓/๒๕๖๕

เวลา ๐๘.๐๐ น.

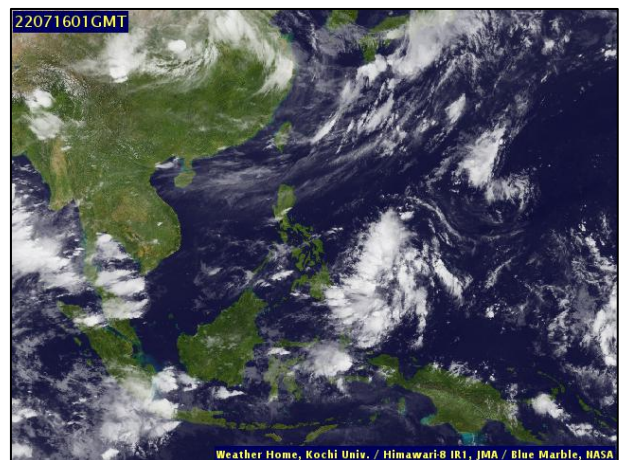
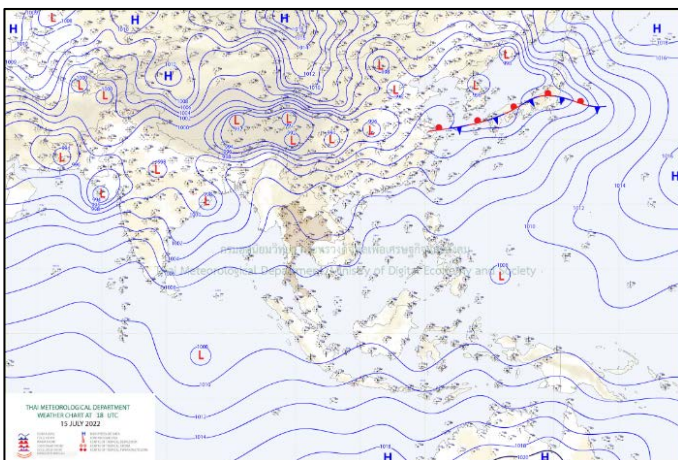
วันที่ ๑๖ กรกฎาคม ๒๕๖๕

เรียน รมว.ทส. เลขาธิการ รมว.ทส. ที่ปรึกษา รมว.ทส. ปกท.ทส. รอง ปกท.ทส. อทน. อทบ. และหน่วยงานที่เกี่ยวข้อง

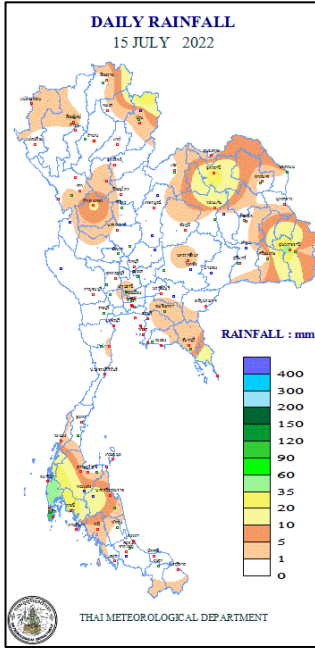
**๑. สภาวะอากาศ เวลา ๐๖.๐๐ น. (กรมอุตุนิยมวิทยา)**

พยากรณ์อากาศ ๒๔ ชั่วโมงข้างหน้า มรสุมตะวันตกเฉียงใต้กำลังปานกลางพัดปกคลุมทะเลอันดามัน ประเทศไทย และอ่าวไทย ลักษณะเช่นนี้ทำให้ประเทศไทยมีฝนลดลง แต่ยังคงมีฝนตกหนักบางแห่งบริเวณภาคกลาง ภาคตะวันออก และภาคใต้ฝั่งตะวันตก ขอให้ประชาชนที่อาศัยอยู่ในบริเวณดังกล่าว โดยเฉพาะที่ลาดเชิงเขาใกล้ทางน้ำไหลผ่านและพื้นที่ลุ่มระวังอันตรายจากฝนตกหนักและฝนที่ตกสะสมซึ่งอาจทำให้เกิดน้ำท่วมฉับพลันและน้ำป่าไหลหลากไว้ด้วย

สำหรับคลื่นลมบริเวณทะเลอันดามันและอ่าวไทยตอนบนมีกำลังปานกลาง โดยทะเลอันดามันและอ่าวไทยตอนบนมีคลื่นสูงประมาณ ๒ เมตร บริเวณที่มีฝนฟ้าคะนองคลื่นสูงมากกว่า ๒ เมตร ส่วนอ่าวไทยตอนล่างทะเลมีคลื่นสูง ๑-๒ เมตร ห่างฝั่งคลื่นสูงมากกว่า ๒ เมตร ขอให้ชาวเรือในบริเวณดังกล่าวเดินเรือด้วยความระมัดระวังและหลีกเลี่ยงการเดินเรือบริเวณที่มีฝนฟ้าคะนอง



๒. ปริมาณฝนสะสม ณ เวลา ๐๗.๐๐น.(เมื่อวาน) - ๐๗.๐๐ น.(วันนี้) (กรมอุตุนิยมวิทยา)



จุดตรวจวัด	ปริมาณฝน (มม.)
จ.ภูเก็ต	๘๙.๐
จ.ตะกั่วป่า	๔๘.๒
จ.อุบลราชธานี (ศูนย์ฯ)	๔๖.๙
จ.อำนาจเจริญ	๔๖.๐
จ.ภูเก็ต (ศูนย์ฯ)	๔๓.๘
จ.น่าน (ทุ่งช้าง)	๓๒.๑
จ.นครศรีธรรมราช (ฉวาง)	๒๑.๓

๓. ปริมาณฝนสะสมของพื้นที่ลาดเชิงเขา ๑๒ ชม. ที่ผ่านมา (กรมทรัพยากรน้ำ)

รหัสสถานี	จุดตรวจวัด	ปริมาณฝน (มม./๑๒ ชม.)
STN๑๐๔๓	บ้านโนนแจะ ต.ปากทรง อ.พะโต๊ะ จ.ชุมพร	๓๗๕.๐
STN๑๐๘๔	บ้านไตรสภาวคาม ต.ปึงโค้ง อ.เชียงดาว จ.เชียงใหม่	๒๔๔.๕
STN๐๒๘๘	บ้านบางหวาน ต.กมลา อ.กะทู้ จ.ภูเก็ต	๗๒.๐
STN๑๗๗๑	บ้านโล๊ะดูหยง ต.ศาลาด่าน อ.เกาะลันตา จ.กระบี่	๗๒.๐
STN๐๓๗๔	บ้านหนองปลา ต.พระธาตุ อ.เขียงกลาง จ.น่าน	๖๖.๐
STN๐๔๖๘	บ้านสะไทย ต.วังสรรพรส อ.ขลุง จ.จันทบุรี	๕๕.๕
STN๑๑๑๔	บ้านแม่แพะ ต.สะเมิงเหนือ อ.สะเมิง จ.เชียงใหม่	๕๒.๐
STN๐๔๗๐	บ้านสลักเพชรเหนือ ต.เกาะช้างใต้ อ.กิ่งเกาะช้าง จ.ตราด	๕๐.๐
STN๐๘๒๓	บ้านหาดทรายเปลือกหอย ต.คลองเคียน อ.ตะกั่วทุ่ง จ.พังงา	๔๗.๐
STN๑๔๙๐	บ้านห้วยมุ่น ต.ห้วยมุ่น อ.น้ำปาด จ.อุตรดิตถ์	๔๖.๕

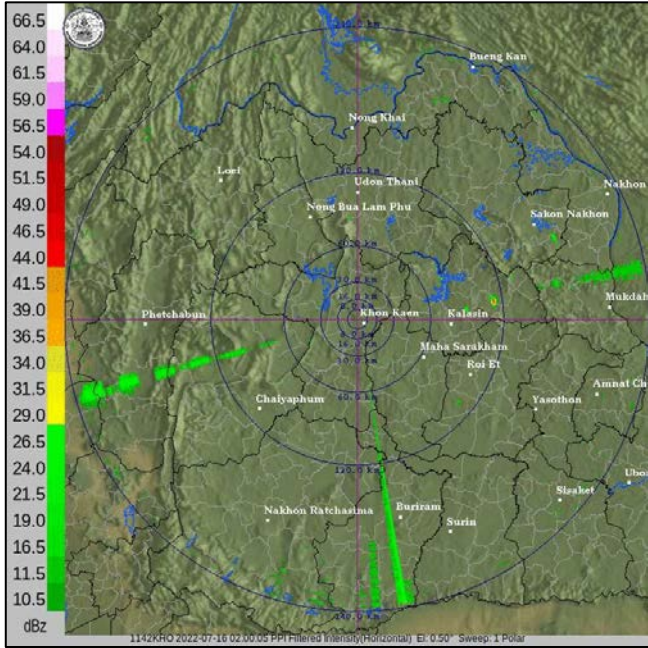
๔. ค่าความชื้นในดิน (กรมทรัพยากรน้ำ/คณะกรรมการแม่ข่าย)

ภูมิภาค	ความชื้นในดิน [-] ๑ มิ.ย. ๖๕	ความชื้นในดิน [-] ๓๐ มิ.ย. ๖๕	แนวโน้ม
เหนือ	๒๐-๔๐	๐-๒๐	ลดลง
กลาง	๒๐-๔๐	๔๐-๖๐	เพิ่มขึ้น
ตะวันออกเฉียงเหนือ	๒๐-๔๐	๔๐-๖๐	เพิ่มขึ้น
ตะวันออก	๔๐-๖๐	๔๐-๖๐	ทรงตัว
ตะวันตก	๒๐-๔๐	๒๐-๔๐	ทรงตัว
ใต้	๖๐-๘๐	๖๐-๘๐	ทรงตัว

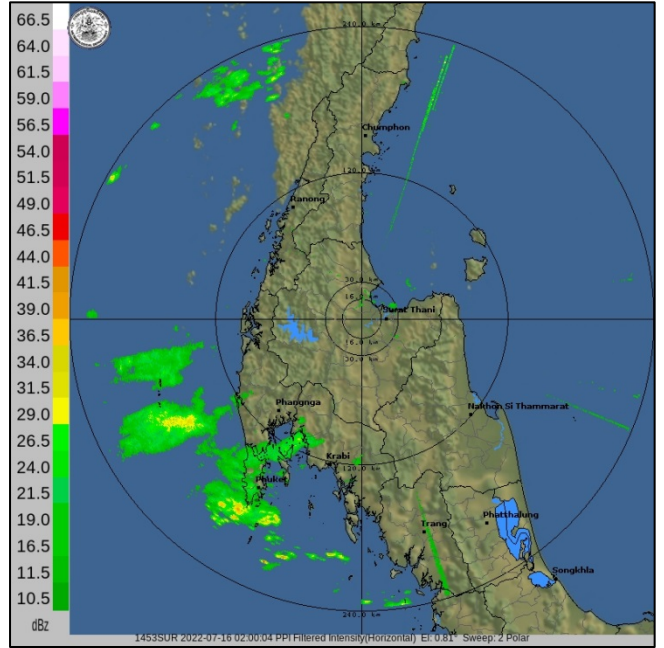
หมายเหตุ : ความชื้นในดิน ๐ หมายถึง ดินที่แห้งสนิท และ ๑๐๐ หมายถึง ดินที่อิ่มน้ำ



**๕. เรดาร์ตรวจอากาศ ณ วันที่ ๑๖ กรกฎาคม ๒๕๖๕ (กรมอุตุนิยมวิทยา)**



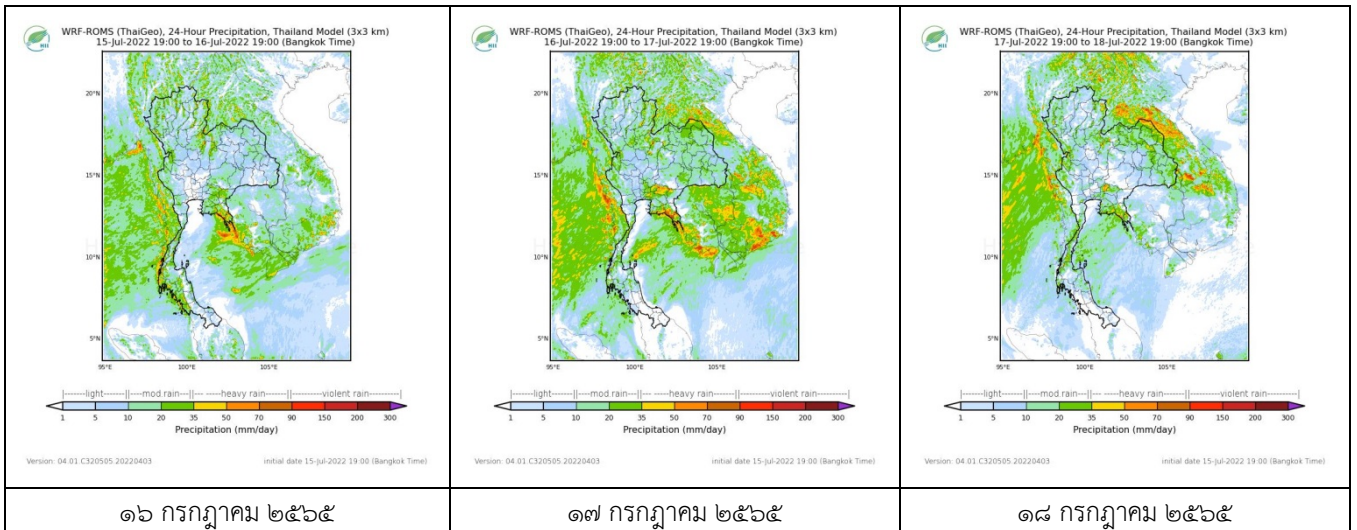
สถานีขอนแก่น เวลา ๐๙.๐๐ น.



สถานีสุราษฎร์ธานี เวลา ๐๙.๐๐ น.

จากเรดาร์ตรวจอากาศพบว่ามีกกลุ่มเมฆฝนกระจายทั่วทุกภาคของประเทศไทย

**๖. แผนภาพคาดการณ์ฝนล่วงหน้า ๓ วัน (สถาบันสารสนเทศทรัพยากรน้ำ (องค์การมหาชน))**



๑๖ กรกฎาคม ๒๕๖๕

๑๗ กรกฎาคม ๒๕๖๕

๑๘ กรกฎาคม ๒๕๖๕

**๗. สถานการณ์น้ำในแหล่งเก็บกักน้ำ ณ วันที่ ๑๕ กรกฎาคม ๒๕๖๕ (กรมชลประทาน กรมทรัพยากรน้ำ และสทช.)**

๗.๑ ปริมาณน้ำในอ่างฯ ๓๘,๓๐๓ ล้าน ลบ.ม. คิดเป็นร้อยละ ๕๔ (ปริมาณน้ำใช้การได้ ๑๔,๗๖๑ ล้าน ลบ.ม. คิดเป็นร้อยละ ๓๑) ปริมาณน้ำในอ่างฯ เทียบกับปี ๒๕๖๔ (๓๑,๓๔๐ ล้าน ลบ.ม. คิดเป็นร้อยละ ๔๔) มากกว่าปี ๒๕๖๔ จำนวน ๖,๙๖๓ ล้าน ลบ.ม. ปริมาณน้ำไหลลงอ่างฯ จำนวน ๒๔๙.๙๑ ลบ.ม. ปริมาณน้ำระบาย จำนวน ๑๐๐.๘๖ ล้าน ลบ.ม. สามารถรับน้ำได้อีก ๓๒,๖๒๓ ล้าน ลบ.ม.

อ่างเก็บน้ำ	ความจุที่ รณก. (ล้าน ลบ.ม.)	ปริมาณ น้ำในอ่าง		ปริมาณ น้ำใช้การได้		ปริมาณ น้ำไหลลงอ่าง		ปริมาณ น้ำระบาย		ปริมาณน้ำ รับได้อีก (ล้าน ม. <sup>๓</sup> ) (ความจุที่รณ- ปริมาณน้ำ ปัจจุบัน)
		ปริมาตร (ล้าน ม. <sup>๓</sup> )	% น้ำเก็บ กัก	ปริมาตร (ล้าน ม. <sup>๓</sup> )	% น้ำใช้ การ	วันนี้ (ล้าน ม. <sup>๓</sup> )	เมื่อวาน (ล้าน ม. <sup>๓</sup> )	วันนี้ (ล้าน ม. <sup>๓</sup> )	เมื่อวาน (ล้าน ม. <sup>๓</sup> )	
๑.ภูมิพล	๑๓,๔๖๒	๕,๕๑๓	๔๑	๑,๗๑๓	๑๘	๑๕.๐๓	๑๔.๘๘	๑๓.๐๐	๑๓.๐๐	๗,๙๔๙
๒.สิริกิติ์	๙,๕๑๐	๓,๖๘๙	๓๙	๘๓๙	๑๓	๒๗.๖๙	๒๗.๖๓	๑๒.๐๑	๑๒.๐๑	๕,๘๒๑
๓.จุฬารามณ์	๑๖๔	๗๑	๔๔	๓๔	๒๗	๑.๖๘	๐.๐๗	๐.๑๓	๐.๕๓	๙๓

๔.อุบลรัตน์	๒,๔๓๑	๘๕๑	๓๕	๒๗๐	๑๕	๑๘.๑๐	๒๕.๖๕	๕.๑๐	๕.๐๑	๑,๕๘๐
๕.ลำปาง	๑,๙๘๐	๘๑๘	๔๑	๗๑๘	๓๘	๒๕.๕๕	๑๔.๖๖	๓.๓๙	๓.๔๘	๑,๑๖๒
๖.สุรินทร์	๑,๙๖๖	๑,๑๑๑	๕๖	๒๗๙	๒๕	๘.๘๑	๓๔.๗๑	๐.๐๐	๐.๐๐	๘๕๕
๗.ป่าสักชลสิทธิ์	๙๖๐	๑๗๕	๑๘	๑๗๒	๑๘	๕.๙๔	๖.๙๓	๓.๐๖	๓.๙๐	๗๘๕
๘.ศรีนครินทร์	๑๗,๗๔๕	๑๓,๘๔๕	๗๘	๓,๕๘๐	๔๘	๒๐.๒๑	๑๑.๑๗	๒๐.๐๘	๒๐.๐๐	๓,๙๐๐
๙.วีรลพบุรี	๘,๘๖๐	๔,๖๘๘	๕๓	๑,๖๗๖	๒๙	๕๕.๑๕	๔๔.๔๔	๑๔.๙๙	๑๔.๙๗	๔,๑๗๒
๑๐.ขุนด่านปราการชล	๒๒๔	๔๙	๒๒	๔๔	๒๐	๐.๔๖	๐.๖๘	๐.๒๗	๐.๒๒	๑๗๕
๑๑.รัชชประภา	๕,๖๓๙	๓,๓๓๒	๕๙	๑,๙๘๑	๔๖	๓๐.๕๑	๔๙.๙๒	๐.๐๑	๐.๑๐	๒,๓๐๗
๑๒.บางกลาง	๑,๔๕๔	๑,๐๑๓	๗๐	๗๓๗	๖๓	๔.๐๙	๕.๓๑	๑๒.๐๔	๑๑.๙๕	๔๔๑

๗.๒ อ่างเก็บน้ำขนาดกลาง ๔๑๒ แห่ง มีปริมาณน้ำ ๓,๑๑๗ ล้าน ลบ.ม. (๖๐%) ปริมาณน้ำใช้การ ๒,๗๒๒ ล้าน ลบ.ม. (๕๗%)

๗.๓ แหล่งน้ำในพื้นที่นอกเขตชลประทาน ๑๐๒,๐๙๙ แห่ง มีปริมาณน้ำรวม ๔,๘๖๙ ล้าน ลบ.ม. (๕๗%)

๗.๔ อ่างเก็บน้ำขนาดกลางนอกเขตชลประทาน ๖๕ แห่ง ภายใต้งบประมาณของกรมทรัพยากรน้ำปริมาณน้ำปัจจุบัน ๑๓๗ ล้าน ลบ.ม. (๕๙%)

ภูมิภาค	จำนวน (แห่ง)	ปริมาณรวม (ล้าน ลบ.ม.)	ปริมาณน้ำ (ล้าน ลบ.ม.)							
			เดือน						ปัจจุบัน	
			ม.ค. ๒๕๖๕	ก.พ. ๒๕๖๕	มี.ค. ๒๕๖๕	เม.ย. ๒๕๖๕	พ.ค. ๒๕๖๕	มิ.ย. ๒๕๖๕	๗ ก.ค. ๒๕๖๕	ร้อยละ
เหนือ	๑๗,๒๔๙	๑,๑๐๓	๗๙๓.๗๘	๗๑๒.๐๖	๖๗๓.๕๑	๕๙๒.๑๖	๕๔๔.๐๒	๖๐๙.๖๙	๕๘๖.๒๔	๖๐
ตะวันออกเฉียงเหนือ	๕๔,๕๔๗	๓,๕๖๔	๓,๔๒๐.๐๓	๒,๙๗๒.๔๒	๒,๗๘๑.๙๙	๒,๖๐๑.๘๑	๒,๔๗๕.๐๕	๒,๘๐๙.๗๔	๒,๕๐๘.๙๐	๕๖
กลาง	๑๖,๓๖๗	๑,๑๓๗	๑,๓๙๙.๙๐	๑,๒๑๓.๑๔	๑,๑๕๒.๑๗	๑,๐๘๒.๔๑	๙๖๗.๓๘	๙๔๐.๔๕	๘๔๘.๔๓	๔๗
ตะวันออก	๗,๘๐๙	๖๓๕	๙๑๗.๓๔	๗๗๔.๒๓	๗๔๐.๓๙	๖๙๐.๓๒	๖๑๐.๑๕	๕๘๘.๐๙	๕๔๘.๘๐	๕๒
ตะวันตก	๒,๕๐๖	๗๑๑	๑๗๘.๐๘	๑๖๐.๘๒	๑๕๙.๑๕	๑๕๓.๗๒	๑๔๐.๕๘	๑๓๖.๓๔	๑๒๗.๘๑	๖๓
ใต้	๓,๖๒๖	๑,๓๑๙	๒๙๕.๒๓	๒๘๓.๓๖	๓๐๕.๓๘	๓๐๗.๓๘	๒๗๘.๖๖	๒๖๖.๕๐	๒๔๘.๓๗	๗๑
รวม	๑๐๒,๐๙๙.๐๐	๘,๔๗๐	๗,๐๐๔.๓๖	๖,๑๑๖.๐๔	๕,๘๑๒.๕๙	๕,๔๒๗.๘๐	๕,๐๑๕.๘๓	๕,๓๕๐.๘๐	๔,๘๖๘.๕๕	๕๗

๘. สถานการณ์น้ำในประเทศ ณ วันที่ ๑๓ - ๑๖ กรกฎาคม ๒๕๖๕ (กรมชลประทาน)

สถานี	แม่น้ำ	อำเภอ	จังหวัด	ระดับตลิ่ง (ม. รทก.)	ระดับน้ำ (ม.รทก.)				แนวโน้ม	เปรียบเทียบกับระดับตลิ่ง
					พุธ	พฤหัสบดี	ศุกร์	เสาร์		
					๑๓ ก.ค.	๑๔ ก.ค.	๑๕ ก.ค.	๑๖ ก.ค.		
P.๑	ปิง	เมือง	เชียงใหม่	๓.๗๐	๑.๔๕	๑.๓๓	๑.๕๑	๑.๔๖	ลดลง	- ๒.๒๔
W.๑C	วัง	เมือง	ลำปาง	๕.๒๐	-๐.๔๐	-๐.๓๗	๐.๒๙	๐.๑๓	ลดลง	- ๕.๐๗
Y.๑๖	ยม	บางระกำ	พิษณุโลก	๗.๓๐	๓.๐๕	๓.๑๘	๔.๓๙	๔.๕๘	เพิ่มขึ้น	- ๒.๗๒
N.๗A	น่าน	เมือง	พิจิตร	๙.๘๗	๒.๓๔	๒.๗๓	๓.๒๖	๓.๔๔	เพิ่มขึ้น	- ๖.๔๓
C.๒	เจ้าพระยา	เมือง	นครสวรรค์	๒๖.๒๐	๑๘.๒๙	๑๘.๔๙	๑๘.๘๑	๑๘.๙๙	เพิ่มขึ้น	- ๗.๒๑
C.๑๓	เจ้าพระยา	สรรพยา	ชัยนาท	๑๖.๓๔	๕.๓๑	๕.๓๑	๕.๕๖	๖.๕๘	เพิ่มขึ้น	- ๙.๗๖
M.๖A	มูล	สตึก	บุรีรัมย์	๗.๙๕	๑.๔๓	๓.๑๒	๓.๔๒	๓.๕๘	เพิ่มขึ้น	- ๔.๓๗
M.๑๙๑	ลำตะคอง	เมือง	นครราชสีมา	๓.๕๐	๑.๘๐	๑.๗๒	๑.๗๗	๑.๗๘	เพิ่มขึ้น	- ๑.๗๒
M.๗	มูล	เมือง	อุบลราชธานี	๗.๐๐	๒.๘๖	๓.๒๑	๓.๔๖	๓.๖๗	เพิ่มขึ้น	- ๓.๓๓
M.๖๙	ลำเซบก	ตระการพืชผล	อุบลราชธานี	๗.๓๐	๔.๑๙	๔.๒๕	๔.๒๙	๔.๐๑	ลดลง	- ๓.๒๙
X.๖๔	คลองท่าแซะ	ท่าแซะ	ชุมพร	๑๗.๑๓	๑๓.๙๐	๑๒.๗๕	๑๒.๖๗	๑๐.๓๓	ลดลง	- ๖.๘๐
X.๑๔๙	คลองกลาย	นบพิตำ	นครศรีธรรมราช	๓๓.๙๖	๒๘.๐๓	๒๗.๙๒	๒๗.๙๒	๒๗.๙๐	ลดลง	- ๖.๐๖
X.๒๗๔	แม่น้ำโก-ลก	แว้ง	นราธิวาส	๒๔.๑๘	๑๘.๖๓	๑๘.๖๓	๑๘.๖๑	๑๘.๖๐	ลดลง	- ๕.๕๘
X.๓๗A	แม่น้ำตาปี	พระแสง	สุราษฎร์ธานี	๑๑.๗๐	๘.๖๐	๘.๘๔	๘.๘๔	๘.๖๕	ลดลง	- ๓.๐๕

\*\*\* ยังไม่ได้รับรายงาน

**๙. สถานการณ์น้ำในพื้นที่ลุ่มน้ำโขง ณ วันที่ ๑๖ กรกฎาคม ๒๕๖๕ (คณะกรรมการจัดการแม่น้ำโขง)**

สถานี	ระดับอ้างอิง (ม.รทก.)	ระดับตลิ่ง (ม.)	ระดับน้ำ (ม.)					เปรียบเทียบระดับตลิ่ง (ม.)	ผลต่างของระดับน้ำ (ม.)		แนวโน้ม
			๑๒ ก.ค.	๑๓ ก.ค.	๑๔ ก.ค.	๑๕ ก.ค.	๑๖ ก.ค.		๓ วันย้อนหลัง	๕ วันย้อนหลัง	
อ.เชียงแสน จ.เชียงราย	๓๕๗.๑๑๐	๑๒.๘๐	๔.๗๘	๔.๗๐	๔.๕๗	๔.๔๔	๔.๓๘	-๘.๔๒	-๐.๑๙	-๐.๔๐	ลดลง
อ.เชียงคาน จ.เลย	๑๙๔.๑๑๘	๑๖.๐๐	๘.๖๙	๘.๘๔	๙.๒๘	๙.๖๙	๑๐.๐๐	-๖	๐.๗๒	๑.๓๑	เพิ่มขึ้น
อ.เมือง จ.หนองคาย	๑๕๓.๖๔๘	๑๒.๒๐	๕.๓๘	๕.๗๐	๖.๐๙	๖.๕๘	๗.๐๐	-๕.๒	๐.๙๑	๑.๖๒	เพิ่มขึ้น
อ.เมือง จ.นครพนม	๑๓๒.๖๘๐	๑๒.๐๐	๖.๐๗	๖.๑๒	๖.๐๒	๕.๙๙	๖.๐๕	-๕.๙๕	๐.๐๓	-๐.๐๒	เพิ่มขึ้น
อ.เมือง จ.มุกดาหาร	๑๒๔.๒๑๙	๑๒.๕๐	๕.๘๗	๖.๐๔	๖.๑๓	๖.๐๖	๖.๐๘	-๖.๔๒	-๐.๐๕	๐.๒๑	เพิ่มขึ้น
อ.โขงเจียม จ.อุบลราชธานี	๘๙.๐๓๐	๑๔.๕๐	๖.๗๓	๖.๘๖	๗.๑๕	๗.๕๔	๗.๖๓	-๖.๘๗	๐.๔๘	๐.๙๐	เพิ่มขึ้น

\*\*\*ไม่มีสถานการณ์

**๑๐. สถานการณ์เตือนภัย Early Warning ณ วันที่ ๑๖ กรกฎาคม ๒๕๖๕ (กรมทรัพยากรน้ำ)**

การแจ้งเตือน	สถานี	การแจ้งเตือน	ช่วงเวลา
เตือนสีแดง (อพยพ)	-	-	-
เตือนสีเหลือง (เตือนภัย)	-	-	-
เตือนสีเขียว (เฝ้าระวัง)	บ้านบางหวาน ตำบลกมลา อำเภอกะทู้ จังหวัดภูเก็ต	ปริมาณฝนสะสม ๑๒ ชั่วโมง ๖๙.๐ มิลลิเมตร	๑๖ ก.ค. ๖๕/๑๗.๐๐ น.

\*\*\*สำนักงานทรัพยากรน้ำภาคที่เกี่ยวข้องได้ดำเนินการแจ้งอาสาสมัครและเครือข่าย รวมถึงหน่วยงานที่เกี่ยวข้องในพื้นที่เสี่ยงภัยแล้ว

**๑๑. พื้นที่ติดตามและเฝ้าระวังสถานการณ์ธรณีพิบัติภัย ณ วันที่ ๑๖ กรกฎาคม ๒๕๖๕ (กรมทรัพยากรธรณี)**

เนื่องจากในพื้นที่เสี่ยงดินถล่มมีฝนตกหนักต่อเนื่อง ประกอบกับมีพื้นที่คาดการณ์ปริมาณน้ำฝนที่อาจก่อให้เกิดดินถล่มล่วงหน้า โดยเฉพาะในบริเวณภาคเหนือ จังหวัดน่าน พิชณุโลก เพชรบูรณ์ ภาคกลาง จังหวัดกาญจนบุรี ภาคตะวันออกเฉียงเหนือ จังหวัดชัยภูมิ ภาคตะวันออก จังหวัดระยอง จันทบุรี ตราด และภาคใต้ จังหวัดชุมพร สุราษฎร์ธานี ระนอง พังงา นครศรีธรรมราช กระบี่ และตรังศูนย์ปฏิบัติการธรณีพิบัติภัยจึงได้ทำการเฝ้าระวังและติดตามสถานการณ์ธรณีพิบัติภัยดินถล่มและน้ำป่าไหลหลากเป็นพิเศษ และจะทำการแจ้งอาสาสมัครเครือข่ายในพื้นที่เสี่ยงภัยต่อไป

**๑๒. เหตุการณ์วิกฤตน้ำปัจจุบัน ณ วันที่ ๑๖ กรกฎาคม ๒๕๖๕ [เวลา ๑๕.๐๐ น.(เมื่อวาน) - ๐๘.๐๐ น. (วันนี้)]**

ไม่มีสถานการณ์

**๑๓. สถานการณ์ภาวะน้ำท่วม และสถานการณ์ฝนแล้ง/ฝนทิ้งช่วง ณ วันที่ ๑๕ กรกฎาคม ๒๕๖๕ (ปก.)**

**สถานการณ์สาธารณภัย**

สถานการณ์จากมรสุมตะวันตกเฉียงใต้กำลังแรงพัดปกคลุมทะเลอันดามัน ประเทศไทย และอ่าวไทยประกอบกับร่องมรสุมจะเลื่อนลงมาพาดผ่านภาคเหนือ ภาคตะวันออกเฉียงเหนือตอนบน เข้าสู่หย่อมความกดอากาศต่ำกำลังแรงบริเวณทะเลจีนใต้ตอนบน ทำให้ประเทศไทยจะมีฝนเพิ่มขึ้น โดยมีฝนตกหนักถึงหนักมากบางแห่งบริเวณภาคเหนือ ภาคตะวันออกเฉียงเหนือ ภาคกลาง ภาคตะวันออก และภาคใต้ระหว่างวันที่ ๙ - ๑๕ ก.ค. ๒๕๖๕ ส่งผลให้มีสถานการณ์ในพื้นที่ ดังนี้

อุทกภัย ปัจจุบันมีสถานการณ์ในพื้นที่ ๑๑ จ. (ลำปาง พิชณุโลก เพชรบูรณ์ สุรินทร์ ขอนแก่น ชัยภูมิ นครราชสีมา บุรีรัมย์ มุกดาหาร จันทบุรี ระนอง) ๒๐ อ. ๔๒ ต. ๑๑๕ ม. บ้านเรือนประชาชนได้รับผลกระทบ ๕๖ หลัง ไม่มีผู้บาดเจ็บและเสียชีวิต ๑ ราย ดังนี้

จังหวัด	วันเกิดเหตุ	ผลกระทบ			รายชื่ออำเภอ	ความเสียหาย			สถานการณ์ปัจจุบัน
		อำเภอ	ตำบล	หมู่บ้าน		หลัง	เสียชีวิต	บาดเจ็บ	
ภาคเหนือ รวม ๓ จังหวัด ๘ อ. ๒๒ ต. ๘๑ ม. ประชาชนได้รับผลกระทบ ๔๒ ครัวเรือน									
๑.ลำปาง	๑๔ ก.ค.๖๕	๑	๒	๙	เมืองฯ	-	-	-	ปัจจุบันสถานการณ์คลี่คลายแล้ว

๒.พิษณุโลก	๑๐,๑๔ ก.ค.๖๕	๒	๙	๔๔	ชาติตระการ นครไทย	-	-	-	ปัจจุบันสถานการณ์ คลี่คลายแล้ว
๓.เพชรบูรณ์	๑๒,๑๓,๑๔ ก.ค.๖๕	๕	๑๑	๒๘	หล่มเก่า เมืองฯ หล่มสัก หนองไผ่ ชนแดน	-	-	-	ปัจจุบันสถานการณ์ ระดับน้ำทรงตัวอยู่ ระหว่างเฝ้าระวังและ ติดตามสถานการณ์
ภาคตะวันออกเฉียงเหนือ รวม ๖ จังหวัด ๙ อ. ๑๖ ต. ๒๗ ม. ประชาชนได้รับผลกระทบ ๑๔ ครัวเรือน มีผู้เสียชีวิต ๑ ราย									
๔.สุรินทร์	๑๔ ก.ค.๖๕	๑	๑	๒	ปราสาท	-	-	-	ปัจจุบันสถานการณ์ คลี่คลายแล้ว
๕.ขอนแก่น	๙,๑๓ ก.ค. ๖๕	๒	๒	๒	เมืองฯ ชุมแพ	-	-	-	ปัจจุบันสถานการณ์ คลี่คลายแล้ว
๖.ชัยภูมิ	๑๑,๑๓ ก.ค.๖๕	๒	๒	๒	เมืองฯ แก้งคร้อ	-	-	-	ปัจจุบันสถานการณ์ คลี่คลายแล้ว
๗.นครราชสีมา	๙,๑๓ ก.ค. ๖๕	๒	๘	๑๑	บัวใหญ่ พิมาย	๙	๑	-	ปัจจุบันสถานการณ์ คลี่คลายแล้ว
๘.บุรีรัมย์	๑๑ ก.ค.๖๕	๑	๒	๙	บ้านด่าน	๔	-	-	ปัจจุบันสถานการณ์ คลี่คลายแล้ว
๙.มุกดาหาร	๑๓ ก.ค.๖๕	๑	๑	๑	ห้วยน้ำใหญ่	๑	-	-	ปัจจุบันสถานการณ์ คลี่คลายแล้ว
ภาคตะวันออก รวม ๑ จังหวัด ๒ อ. ๒ ต. ๒ ม. บ้านเรือนประชาชนได้รับความเสียหาย - หลัง									
๑๐.จันทบุรี	๙ ก.ค.๖๕	๑	๒	๒	แก่งหางแมว	-	-	-	ปัจจุบันสถานการณ์ คลี่คลายแล้ว
ภาคใต้รวม ๑ จังหวัด ๒ อ. ๒ ต. ๕ ม. บ้านเรือนประชาชนได้รับความเสียหาย - หลัง									
๑๑.ระนอง	๑๐ ก.ค.๖๕	๒	๒	๕	ละอุ่น กระบุรี	-	-	-	ปัจจุบันสถานการณ์ คลี่คลายแล้ว

**๑๔. การคาดหมายลักษณะอากาศ ๗ วันข้างหน้า (ระหว่างวันที่ ๑๕ - ๒๑ กรกฎาคม ๒๕๖๕)**

ในช่วงวันที่ ๑๖ - ๑๗ ก.ค. ๖๕ มรสุมตะวันตกเฉียงใต้กำลังปานกลางพัดปกคลุมทะเลอันดามัน ประเทศไทย และอ่าวไทย ในขณะที่ร่องมรสุมจะเลื่อนขึ้นไปพาดผ่านบริเวณประเทศเมียนมา ประเทศลาวตอนบน และประเทศเวียดนามตอนบน ทำให้ประเทศไทยมีฝนลดลงแต่ยังคงมีฝนตกหนักบางแห่งบริเวณภาคตะวันออกเฉียงเหนือและภาคใต้ฝั่งตะวันตก สำหรับคลื่นลมบริเวณทะเลอันดามันจะมีกำลังปานกลาง โดยบริเวณทะเลอันดามันตอนบนมีคลื่นสูงประมาณ ๒ เมตร บริเวณที่มีฝนฟ้าคะนองมีคลื่นสูงมากกว่า ๒ เมตร บริเวณทะเลอันดามันตอนล่างและอ่าวไทยมีคลื่นสูง ๑-๒ เมตร บริเวณที่มีฝนฟ้าคะนองมีคลื่นสูงประมาณ ๒ เมตร ส่วนในช่วงวันที่ ๑๘ - ๒๑ ก.ค. ๖๕ มรสุมตะวันตกเฉียงใต้กำลังอ่อนพัดปกคลุมทะเลอันดามัน ประเทศไทย และอ่าวไทย ทำให้ประเทศไทยมีฝนน้อย สำหรับคลื่นลมบริเวณทะเลอันดามันมีคลื่นสูง ๑-๒ เมตร บริเวณที่มีฝนฟ้าคะนองมีคลื่นสูงประมาณ ๒ เมตร

**๑๕. ความช่วยเหลือภัยแล้งสะสมของกรมทรัพยากรน้ำ**

ความช่วยเหลือในพื้นที่ประสบปัญหาภัยแล้ง ตั้งแต่วันที่ ๑ ตุลาคม ๒๕๖๔ - ๑๑ กรกฎาคม ๒๕๖๕

หน่วยงาน	จังหวัด	ปริมาณการ สูบน้ำ (ลบ.ม.)	ปริมาณการ แจกจ่ายน้ำ สะอาด (ลิตร)	น้ำดื่มบรรจุ ขวด (ขวด)	ประโยชน์ที่ได้รับ		
					อุปโภค-บริโภค		พื้นที่เกษตร (ไร่)
					ครัวเรือน	ประชากร	
ภาค ๑	ลำปาง	๓๙๓,๐๐๐	๒,๑๘๖,๗๔๗	๗,๙๔๐	๑๖๗,๖๗๘	๔๔๗,๘๕๒	๒,๑๐๐
	ลำพูน	๓๓๑,๐๐๐	-	-	-	-	๑,๐๐๐
	เชียงใหม่	-	๑๖๐,๖๑๔	๖๐๐	๒๑,๒๐๑	๘๗,๖๗๕	-
	แม่ฮ่องสอน	-	๑๕๗,๖๐๒	-	๙,๒๔๘	๖๐,๙๘๖	-
	เชียงใหม่	๑๖๕,๐๐๐	๔๖๗,๙๔๗	๙๖๐	๕๗,๖๗๑	๑๗๙,๒๗๗	-
	กำแพงเพชร	-	๑๕๖,๒๔๗	-	๔๔,๑๒๕	๑๗๙,๓๑๐	-
ภาค ๒	นครสวรรค์	๑,๗๖๙,๐๔๐	๓๖,๐๐๐	-	๑,๔๗๔	๑,๖๐๐	๑,๙๐๐
	เพชรบูรณ์	๒๑๗,๐๘๐	-	-	๔๗๗	-	๘๐๐

	สระบุรี	-	๙๖,๐๐๐	-	-	๓๐๐	-
ภาค ๓	อุดรธานี	๓,๔๔๔,๖๐๐	๑๒๐,๐๐๐	-	๕,๔๖๕	๑๗,๕๙๙	๑,๒๗๐
	เลย	๔๘,๐๐๐	-	-	๔๔๕	๑,๓๗๗	๒,๐๐๐
	สกลนคร	๑,๐๖๗,๐๐๐	-	-	๑๓๕	๑๓๕	๖,๕๐๐
ภาค ๔	ขอนแก่น	๑,๔๖๙,๘๘๐	-	-	๒,๕๔๓	๙,๖๗๓	-
	มหาสารคาม	๔๗๖,๑๘๐	-	-	๑,๗๒๐	๕,๕๕๙	-
ภาค ๕	นครราชสีมา	๑,๒๐๓,๐๐๐	-	-	๔,๒๒๖	๑๕,๘๔๑	๔,๘๐๐
	บุรีรัมย์	๓๐๐,๐๐๐	-	-	๑,๐๓๕	๔,๐๙๕	-
ภาค ๖	ปราจีนบุรี	๑,๘๐๘,๐๐๐	-	-	๒,๐๕๐	๖,๒๕๐	๑,๕๘๐
	จันทบุรี	๓,๓๕๘,๘๐๐	-	-	๓,๒๘๗	๗,๗๖๖	๕,๑๒๒
	ระยอง	๗๗,๖๐๐	-	-	๒๖๙	๕๒๘	๕๘๐
	สระแก้ว	๖๒๗,๒๐๐	-	-	๑๖,๙๑๐	๕๐,๐๐๐	-
ภาค ๗	กาญจนบุรี	๑๒,๙๖๐	-	-	๑๐	๓๐	๕๐๐
	ราชบุรี	๖๘,๐๔๐	-	-	๙๐	๑๖๘	-
ภาค ๘	นครศรีธรรมราช	๔๒๔,๔๔๐	-	-	๑,๑๑๕	๓,๓๕๔	๘,๕๕๐
	ยะลา	๒๒๘,๔๒๐	-	-	๖๕๐	๒,๕๐๐	๑,๕๐๐
ภาค ๙	น่าน	-	๓๖,๕๕๐	-	-	๙๕	-
	อุดรดิตถ์	๑๖๓,๑๒๐	๓๒๔,๓๐๐	๑,๐๐๘	๓,๕๐๖	๑๐,๓๓๓	-
	พิษณุโลก	๑๗๓,๗๖๐	-	๗,๐๖๐	๙๖	๒,๑๕๐	-
	สุโขทัย	๖๐,๐๐๐	-	๖๒๐	๒๐๐	๕๗๐	๒,๐๐๐
	พิจิตร	๔๔,๘๘๐	-	-	๗๐	๓๕๐	-
	แพร่	๓,๔๕๖,๖๔๐	-	-	๑,๑๖๐	๓,๑๑๐	๗,๕๐๐
ภาค ๑๐	สุราษฎร์ธานี	๑,๓๐๘,๘๐๐	๔๖๘,๐๐๐	-	๑๕๐	๖๘๘	๓,๑๐๐
ภาค ๑๑	อำนาจเจริญ	๑๘๘,๙๐๐	-	-	๓,๔๐๑	๙,๐๑๑	๘๓
	ยโสธร	๓๔,๓๒๐	-	-	๕๒๓	๑,๗๐๐	๒๐
	อุบลราชธานี	๕๑,๒๐๐	-	-	๘๖๑	๓,๔๐๐	๒๐
	<b>๓๔ จังหวัด</b>	<b>๒๒,๙๗๐,๘๖๐</b>	<b>๔,๒๑๐,๐๐๗</b>	<b>๑๘,๑๘๘</b>	<b>๓๕๑,๗๙๑</b>	<b>๑,๑๑๓,๒๓๒</b>	<b>๕๐,๙๒๕</b>

จึงเรียนมาเพื่อโปรดทราบ

นายภาดล ถาวรฤชรัตน์  
อธิบดีกรมทรัพยากรน้ำ  
ประธานคณะทำงานศูนย์ปฏิบัติการ  
ทรัพยากรธรรมชาติและสิ่งแวดล้อม (ด้านทรัพยากรน้ำ)