



## รายงานการเฝ้าระวังติดตามสถานการณ์น้ำและความช่วยเหลือ ศูนย์ปฏิบัติการทรัพยากรธรรมชาติและสิ่งแวดล้อม (ด้านทรัพยากรน้ำ) กระทรวงทรัพยากรธรรมชาติและสิ่งแวดล้อม

### ศูนย์ป้องกันวิกฤติน้ำ กรมทรัพยากรน้ำ

โทรศัพท์ ๐ ๒๒๗๑ ๖๐๐๐ ต่อ ๖๔๔๕ โทรสาร ๐ ๒๒๗๘ ๖๖๒๙ [www.dwr.go.th](http://www.dwr.go.th) IDLine: mekhalawoc Email: mekhala@dwr.mail.go.th

### ศูนย์เทคโนโลยีสารสนเทศทรัพยากรน้ำบาดาล กรมทรัพยากรน้ำบาดาล

โทรศัพท์ ๐ ๒๖๖๖ ๗๐๙๐ โทรสาร ๐ ๒๖๖๖ ๗๑๐๐ [www.dgr.go.th](http://www.dgr.go.th) Email: itcenter@dgr.mail.go.th

### สำนักงานนโยบายและแผนทรัพยากรธรรมชาติและสิ่งแวดล้อม

โทรศัพท์ ๐ ๒๒๖๕๖๕๐๐ [www.onep.go.th](http://www.onep.go.th) Email: [webmaster@onep.go.th](mailto:webmaster@onep.go.th)

### กรมทรัพยากรธรณี

โทรศัพท์ ๐ ๒๖๒๑๙๕๐๐ [www.dmr.go.th](http://www.dmr.go.th) Email: [webmaster@dmr.mail.go.th](mailto:webmaster@dmr.mail.go.th)

รายงานฉบับที่ ๔๓๒/๒๕๖๕

เวลา ๑๕.๐๐ น.

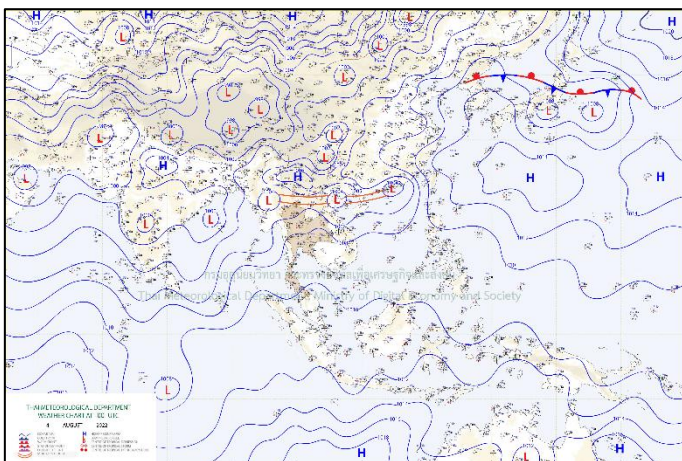
วันที่ ๔ สิงหาคม ๒๕๖๕

เรียน รมว.ทส. เลขานุการ รมว.ทส. ที่ปรึกษา รมว.ทส. ปกท.ทส. รอง ปกท.ทส. อทน. อทบ. และหน่วยงานที่เกี่ยวข้อง

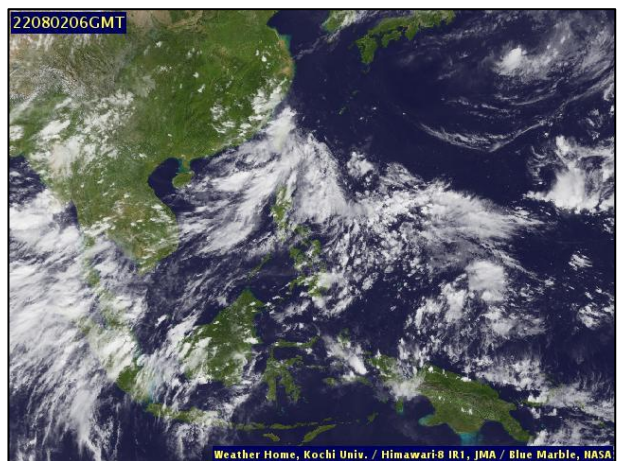
### ๑. สภาวะอากาศ เวลา ๑๒.๐๐ น. (กรมอุตุนิยมวิทยา)

พยากรณ์อากาศ ๒๔ ชั่วโมงข้างหน้า ร่องมรสุมกำลังอ่อนพาดผ่านภาคเหนือตอนบนและประเทศลาวตอนบน เข้าสู่หย่อมความกดอากาศต่ำที่ปกคลุมบริเวณประเทศเวียดนามตอนบน ประกอบกับมรสุมตะวันตกเฉียงใต้กำลังปานกลางที่พัดปกคลุมทะเลอันดามัน ประเทศไทย และอ่าวไทย ลักษณะเช่นนี้ทำให้มีฝนตกหนักบางแห่งบริเวณภาคตะวันออกเฉียงเหนือและภาคตะวันออก ขอให้ประชาชนบริเวณดังกล่าวระวังอันตรายจากฝนตกหนักและฝนที่ตกสะสมซึ่งอาจทำให้เกิดน้ำท่วมฉับพลันและน้ำป่าไหลหลาก โดยเฉพาะพื้นที่ลาดเชิงเขาใกล้ทางน้ำไหลผ่านและพื้นที่ลุ่ม

สำหรับคลื่นลมบริเวณทะเลอันดามันตอนบนมีกำลังปานกลาง โดยมีคลื่นสูงประมาณ ๒ เมตร บริเวณที่มีฝนฟ้าคะนองคลื่นสูงมากกว่า ๒ เมตร ส่วนทะเลอันดามันตอนล่างและอ่าวไทยตอนบนมีคลื่นสูง ๑-๒ เมตร บริเวณที่มีฝนฟ้าคะนองคลื่นสูงมากกว่า ๒ เมตร ขอให้ชาวเรือบริเวณทะเลอันดามันเดินเรือด้วยความระมัดระวังและหลีกเลี่ยงการเดินเรือบริเวณที่มีฝนฟ้าคะนอง

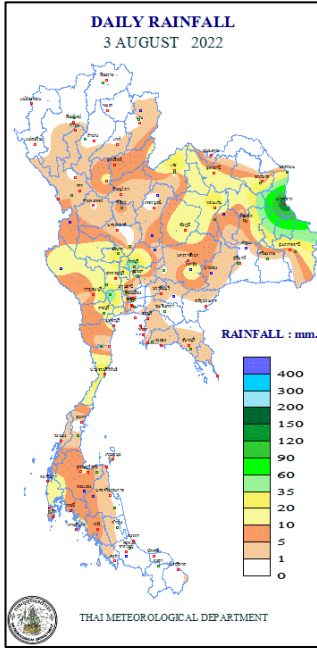


แผนที่อากาศ วันที่ ๔ ส.ค. ๒๕๖๕ เวลา ๐๗.๐๐ น.



ภาพถ่ายดาวเทียม วันที่ ๒ ส.ค. ๒๕๖๕ เวลา ๑๓.๐๐ น.

๒. ปริมาณฝนสะสม ณ เวลา ๐๗.๐๐น.(เมื่อวาน) - ๐๗.๐๐ น.(วันนี้) (กรมอุตุนิยมวิทยา)



| จุดตรวจวัด      | ปริมาณฝน (มม.) |
|-----------------|----------------|
| จ.มุกดาหาร      | ๑๔๘.๕          |
| จ.นครปฐม        | ๕๕.๓           |
| จ.ลพบุรี        | ๕๔.๐           |
| จ.เลย           | ๓๓.๔           |
| จ.อำนาจเจริญ    | ๓๒.๔           |
| จ.ชัยนาท (สภช.) | ๒๕.๒           |
| จ.นครนายก       | ๒๐.๗           |

๓. ปริมาณฝนสะสมของพื้นที่ลาดเชิงเขา ๑๒ ชม. ที่ผ่านมา (กรมทรัพยากรน้ำ)

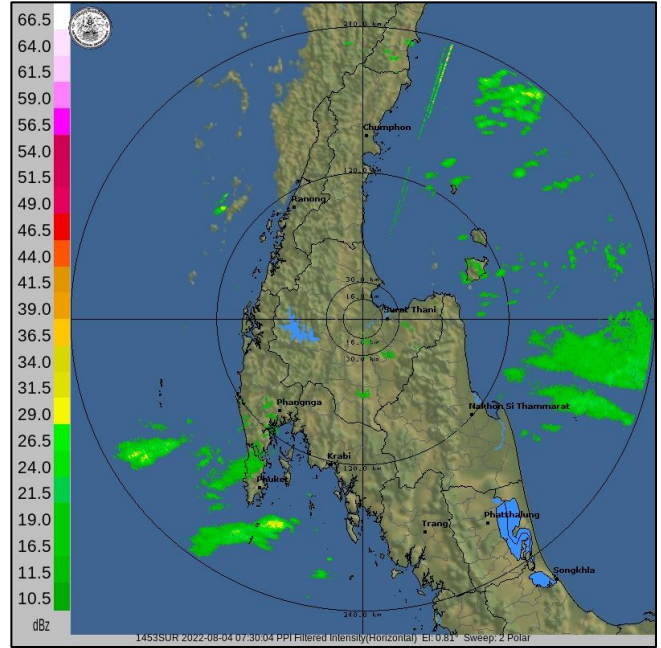
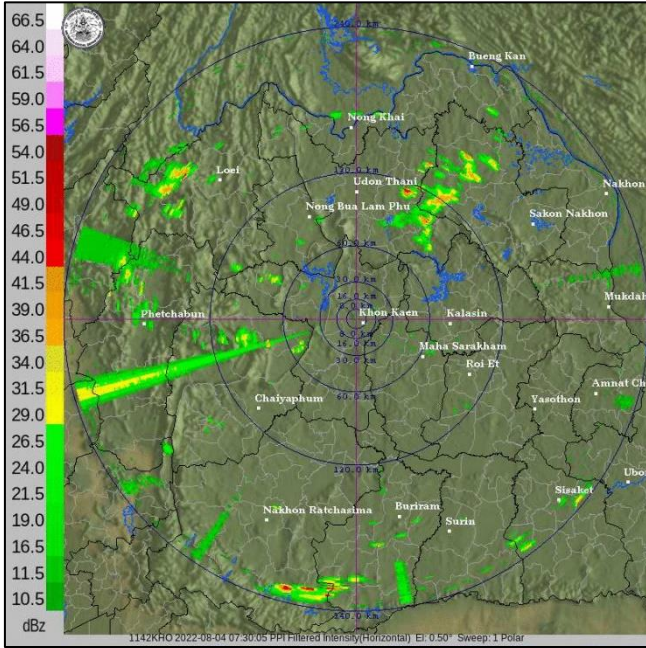
| รหัสสถานี | จุดตรวจวัด   | ปริมาณฝน (มม./๑๒ ชม.) |
|-----------|--|-----------------------|
| STN๑๔๗๒   | บ้านท่าหินโงม ต.ท่าหินโงม อ.เมืองชัยภูมิ จ.ชัยภูมิ | ๘๘.๐                  |
| STN๐๕๔๑   | บ้านห้วยหลักลาย ต.อวน อ.ป่า จ.น่าน                 | ๗๖.๕                  |
| STN๐๒๒๙   | บ้านนาต้นจั่น ต.ลำพญากลาง อ.มวกเหล็ก จ.สระบุรี     | ๖๙.๐                  |
| STN๐๙๔๗   | บ้านหนองเอี่ยวโน ต.ลำพญากลาง อ.มวกเหล็ก จ.สระบุรี  | ๖๔.๐                  |
| STN๑๗๗๑   | บ้านไธเสดุดุ่ย ต.ศาลาด่าน อ.เกาะลันตา จ.กระบี่     | ๕๘.๕                  |
| STN๐๙๑๕   | บ้านทุ่งยาว ต.ห้วยยั้ง อ.พรานกระต่าย จ.กำแพงเพชร   | ๕๖.๕                  |
| STN๐๕๗๓   | บ้านหนองปลา ต.ท่าหิน อ.สวิ จ.ชุมพร                 | ๕๓.๐                  |
| STN๐๕๕๙   | บ้านใหม่ศรีนคร ต.แม่เลี้ยง อ.แม่वंก จ.นครสวรรค์    | ๕๒.๐                  |
| STN๑๑๗๘   | บ้านมุงเหนือ ต.บ้านมุง อ.เนินมะปราง จ.พิษณุโลก     | ๕๐.๐                  |
| STN๑๐๓๙   | บ้านฝางแล้ง ต.ขุนฝาง อ.เมืองอุตรดิตถ์ จ.อุตรดิตถ์  | ๔๕.๕                  |

๔. ค่าความชื้นในดิน (กรมทรัพยากรน้ำ/คณะกรรมการเฝ้าระวัง)

| ภูมิภาค            | ความชื้นในดิน [-] ๑ ก.ค. ๖๕ | ความชื้นในดิน [-] ๑๙ ก.ค. ๖๕ | แนวโน้ม |
|--------------------|-----------------------------|------------------------------|---------|
| เหนือ              | ๒๐-๔๐                       | ๐-๒๐                         | ลดลง    |
| กลาง               | ๒๐-๔๐                       | ๒๐-๔๐                        | ทรงตัว  |
| ตะวันออกเฉียงเหนือ | ๔๐-๖๐                       | ๔๐-๖๐                        | ทรงตัว  |
| ตะวันออก           | ๔๐-๖๐                       | ๔๐-๖๐                        | ทรงตัว  |
| ตะวันตก            | ๒๐-๔๐                       | ๒๐-๔๐                        | ทรงตัว  |
| ใต้                | ๔๐-๖๐                       | ๔๐-๖๐                        | ทรงตัว  |

หมายเหตุ : ความชื้นในดิน ๐ หมายถึง ดินที่แห้งสนิท และ ๑๐๐ หมายถึง ดินที่อิ่มน้ำ

**๕. เรดาร์ตรวจอากาศ ณ วันที่ ๔ สิงหาคม ๒๕๖๕ (กรมอุตุนิยมวิทยา)**

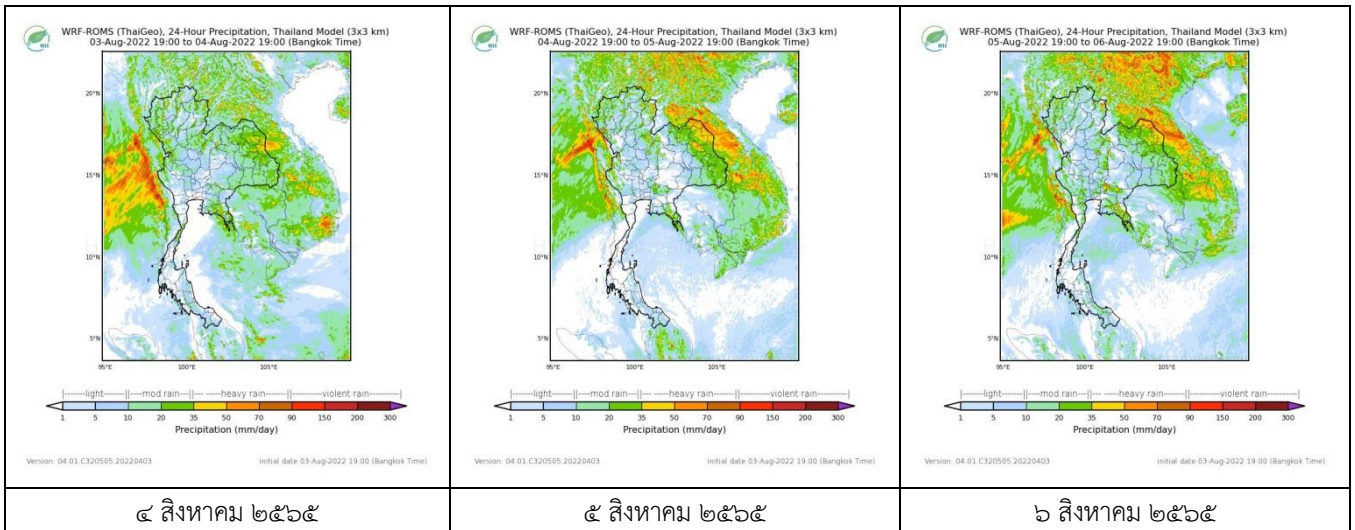


สถานีขอนแก่น เวลา ๑๔.๓๐ น.

สถานีสุราษฎร์ธานี เวลา ๑๔.๓๐ น.

จากเรดาร์ตรวจอากาศพบว่ามีก้อนเมฆฝนกระจายทั่วทุกภาคของประเทศไทย

**๖. แผนภาพคาดการณ์ฝนล่วงหน้า ๓ วัน (สถาบันสารสนเทศทรัพยากรน้ำ (องค์การมหาชน))**



**๗. สถานการณ์น้ำในแหล่งเก็บกักน้ำ ณ วันที่ ๔ สิงหาคม ๒๕๖๕ (กรมชลประทาน กรมทรัพยากรน้ำ และสทช.)**

๗.๑ ปริมาณน้ำในอ่างฯ ๔๐,๐๗๑ ล้าน ลบ.ม. คิดเป็นร้อยละ ๕๖ (ปริมาณน้ำใช้การได้ ๑๖,๕๓๔ ล้าน ลบ.ม. คิดเป็นร้อยละ ๓๕) ปริมาณน้ำในอ่างฯ เทียบกับปี ๒๕๖๔ (๓๕,๐๐๓ ล้าน ลบ.ม. คิดเป็นร้อยละ ๔๙) มากกว่าปี ๒๕๖๔ จำนวน ๕,๐๖๘ ล้าน ลบ.ม. ปริมาณน้ำไหลลงอ่างฯ จำนวน ๒๐๓.๖๓ ลบ.ม. ปริมาณน้ำระบาย จำนวน ๑๔๑.๙๙ ล้าน ลบ.ม. สามารถรับน้ำได้อีก ๓๐,๘๕๖ ล้าน ลบ.ม.

| อ่างเก็บน้ำ | ความจุที่<br>รณก.<br>(ล้าน ลบ.<br>ม.) | ปริมาณ<br>น้ำในอ่าง               |                         | ปริมาณ<br>น้ำใช้การได้            |                    | ปริมาณ<br>น้ำไหลลงอ่าง   |                            | ปริมาณ<br>น้ำระบาย       |                            | ปริมาณ<br>น้ำรับได้<br>อีก<br>(ล้าน ม. <sup>๓</sup> )<br><small>(ความจุที่รวม-<br/>ปริมาณน้ำ<br/>ปัจจุบัน)</small> |
|-------------|---------------------------------------|-----------------------------------|-------------------------|-----------------------------------|--------------------|--------------------------|----------------------------|--------------------------|----------------------------|--|
|             |                                       | ปริมาณ<br>(ล้าน ม. <sup>๓</sup> ) | %<br>น้ำ<br>เก็บ<br>กัก | ปริมาณ<br>(ล้าน ม. <sup>๓</sup> ) | %<br>น้ำใช้<br>การ | วันนี้<br>(ล้าน ม.<br>๓) | เมื่อวาน<br>(ล้าน ม.<br>๓) | วันนี้<br>(ล้าน ม.<br>๓) | เมื่อวาน<br>(ล้าน ม.<br>๓) |  |
| ๑.ภูมิพิล   | ๑๓,๔๖๒                                | ๕,๘๑๐                             | ๔๓                      | ๒,๐๑๐                             | ๒๑                 | ๑๘.๔๕                    | ๑๖.๔๙                      | ๗.๐๐                     | ๕.๐๐                       | ๗,๖๕๒  |
| ๒.สิริกิติ์ | ๙,๕๑๐                                 | ๔,๑๒๖                             | ๔๓                      | ๑,๒๗๖                             | ๑๙                 | ๑๙.๙๗                    | ๒๐.๔๓                      | ๑๒.๘๒                    | ๕.๐๓                       | ๕,๓๘๔  |

|                    |        |        |    |       |    |       |       |       |       |       |
|--------------------|--------|--------|----|-------|----|-------|-------|-------|-------|-------|
| ๓.จุฬารามณ์        | ๑๖๔    | ๙๗     | ๕๙ | ๖๐    | ๔๗ | ๑.๐๑  | ๐.๕๑  | ๐.๕๓  | ๐.๕๒  | ๖๗    |
| ๔.อุบลรัตน์        | ๒,๔๓๑  | ๙๘๕    | ๔๑ | ๔๐๔   | ๒๒ | ๙.๓๓  | ๙.๐๗  | ๑๔.๘๑ | ๑๔.๕๗ | ๑,๔๔๖ |
| ๕.ลำปาง            | ๑,๙๘๐  | ๑,๐๐๖  | ๕๑ | ๙๐๖   | ๔๘ | ๑๐.๓๑ | ๑๔.๓๐ | ๓.๕๗  | ๓.๕๖  | ๙๗๔   |
| ๖.สิรินธร          | ๑,๙๖๖  | ๑,๑๔๓  | ๕๘ | ๓๑๒   | ๒๗ | ๗.๗๗  | ๓.๖๓  | ๓.๐๔  | ๓.๐๔  | ๘๒๓   |
| ๗.ป่าสักชลสิทธิ์   | ๙๖๐    | ๓๘๖    | ๔๐ | ๓๘๓   | ๔๐ | ๑๒.๘๖ | ๑๕.๐๗ | ๖.๙๗  | ๖.๙๖  | ๕๗๔   |
| ๘.ศรีนครินทร์      | ๑๗,๗๔๕ | ๑๓,๗๔๘ | ๗๗ | ๓,๔๘๓ | ๔๗ | ๒๗.๘๒ | ๑๗.๗๗ | ๑๙.๙๘ | ๒๐.๐๒ | ๓,๙๙๗ |
| ๙.วชิราลงกรณ์      | ๘,๘๖๐  | ๔,๘๕๔  | ๕๕ | ๑,๘๔๒ | ๓๒ | ๒๑.๑๖ | ๒๑.๐๕ | ๑๕.๑๔ | ๑๕.๐๓ | ๔,๐๐๖ |
| ๑๐.ขุนด่านปราการชล | ๒๒๔    | ๗๔     | ๓๓ | ๖๙    | ๓๑ | ๑.๖๘  | ๑.๓๘  | ๐.๑๐  | ๐.๑๐  | ๑๕๐   |
| ๑๑.รัชชประภา       | ๕,๖๓๙  | ๓,๔๐๕  | ๖๐ | ๒,๐๕๓ | ๔๘ | ๑๗.๘๑ | ๑๔.๖๑ | ๑๘.๗๘ | ๑๘.๒๕ | ๒,๒๓๔ |
| ๑๒.บางกลาง         | ๑,๔๕๔  | ๙๐๗    | ๖๒ | ๖๓๑   | ๕๔ | ๙.๓๕  | ๕.๙๗  | ๑๒.๑๕ | ๑๒.๑๓ | ๕๔๗   |

๗.๒ อ่างเก็บน้ำขนาดกลาง ๔๑๒ แห่ง มีปริมาณน้ำ ๓,๓๒๙ ล้าน ลบ.ม. (๖๕%) ปริมาณน้ำใช้การ ๒,๙๔๒ ล้าน ลบ.ม. (๖๒%)

๗.๓ แหล่งน้ำในพื้นที่นอกเขตชลประทาน ๑๐๒,๐๙๙ แห่ง มีปริมาณน้ำรวม ๕,๕๘๓ ล้าน ลบ.ม. (๖๖%)

๗.๔ อ่างเก็บน้ำขนาดกลางนอกเขตชลประทาน ๖๕ แห่ง ภายใต้การดูแลของกรมทรัพยากรน้ำปริมาณน้ำปัจจุบัน ๑๕๘ ล้าน ลบ.ม. (๖๓%)

| ภูมิภาค            | จำนวน (แห่ง) | ปริมาณรวม (ล้าน ลบ.ม.) | ปริมาณน้ำ (ล้าน ลบ.ม.) |               |               |              |               |              |                |        |
|--------------------|--------------|------------------------|------------------------|---------------|---------------|--------------|---------------|--------------|----------------|--------|
|                    |              |                        | เดือน                  |               |               |              |               |              | ปัจจุบัน       |        |
|                    |              |                        | ก.พ.<br>๒๕๖๕           | มี.ค.<br>๒๕๖๕ | เม.ย.<br>๒๕๖๕ | พ.ค.<br>๒๕๖๕ | มิ.ย.<br>๒๕๖๕ | ก.ค.<br>๒๕๖๕ | ๑ ส.ค.<br>๒๕๖๕ | ร้อยละ |
| เหนือ              | ๑๗,๒๔๙       | ๑,๑๐๓                  | ๗๑๒.๐๖                 | ๖๗๓.๕๑        | ๕๙๒.๑๖        | ๕๔๔.๐๒       | ๖๐๙.๖๙        | ๕๗๓.๐๖       | ๖๕๑.๔๙         | ๖๕     |
| ตะวันออกเฉียงเหนือ | ๕๔,๕๔๗       | ๓,๕๖๔                  | ๒,๙๗๒.๔๒               | ๒,๗๘๑.๙๙      | ๒,๖๐๑.๘๑      | ๒,๔๗๕.๐๕     | ๒,๘๐๙.๗๔      | ๒,๕๕๓.๙๑     | ๓,๐๑๒.๓๒       | ๖๗     |
| กลาง               | ๑๖,๓๖๗       | ๑,๑๓๗                  | ๑,๒๑๓.๑๔               | ๑,๑๕๒.๑๗      | ๑,๐๘๒.๔๑      | ๙๖๗.๓๘       | ๙๔๐.๔๕        | ๘๖๗.๕๔       | ๘๙๘.๓๖         | ๕๕     |
| ตะวันออก           | ๗,๘๐๔        | ๖๓๕                    | ๗๗๔.๒๓                 | ๗๔๐.๓๙        | ๖๙๐.๓๒        | ๖๑๐.๑๕       | ๕๘๘.๐๙        | ๕๓๔.๒๓       | ๖๕๙.๙๘         | ๖๐     |
| ตะวันตก            | ๒,๕๐๖        | ๗๑๑                    | ๑๖๐.๘๒                 | ๑๕๙.๑๕        | ๑๕๓.๗๒        | ๑๔๐.๕๘       | ๑๓๖.๓๔        | ๑๓๒.๐๓       | ๑๒๐.๑๙         | ๖๐     |
| ใต้                | ๓,๖๒๖        | ๑,๓๑๙                  | ๒๘๓.๓๖                 | ๓๐๕.๓๘        | ๓๐๗.๓๘        | ๒๗๘.๖๖       | ๒๖๖.๕๐        | ๒๕๐.๓๐       | ๒๔๐.๕๗         | ๖๗     |
| รวม                | ๑๐๒,๐๙๙.๐๐   | ๘,๔๗๐                  | ๖,๑๑๖.๐๔               | ๕,๘๑๒.๕๙      | ๕,๕๒๗.๘๐      | ๕,๐๑๕.๘๓     | ๕,๓๕๐.๘๐      | ๔,๙๐๑.๐๘     | ๕,๕๘๒.๙๑       | ๖๖     |

๘. สถานการณ์น้ำในประเทศ ณ วันที่ ๒๙ กรกฎาคม - ๔ สิงหาคม ๒๕๖๕ (กรมชลประทาน)

| สถานี | แม่น้ำ      | อำเภอ        | จังหวัด       | ระดับตลิ่ง (ม. รทก.) | ระดับน้ำ (ม.รทก.) |        |        |          | แนวโน้ม   | เปรียบเทียบระดับตลิ่ง |
|-------|-------------|--------------|---------------|----------------------|-------------------|--------|--------|----------|-----------|-----------------------|
|       |             |              |               |                      | จันทร์            | อังคาร | พุธ    | พฤหัสบดี |           |                       |
|       |             |              |               |                      | ๑ ส.ค.            | ๒ ส.ค. | ๓ ส.ค. | ๔ ส.ค.   |           |                       |
| P.๑   | ปิง         | เมือง        | เชียงใหม่     | ๓.๗๐                 | ๑.๕๒              | ๑.๕๓   | ๑.๔๗   | ๑.๕๓     | เพิ่มขึ้น | - ๒.๑๗                |
| W.๑C  | วัง         | เมือง        | ลำปาง         | ๕.๒๐                 | ๐.๖๙              | ๐.๖๔   | ๐.๗๓   | ๐.๗๔     | เพิ่มขึ้น | - ๔.๔๖                |
| Y.๑๖  | ยม          | บางระกำ      | พิษณุโลก      | ๗.๓๐                 | ๕.๓๙              | ๕.๑๑   | ๔.๘๓   | ๔.๖๙     | ลดลง      | - ๒.๖๑                |
| N.๗A  | น่าน        | เมือง        | พิจิตร        | ๙.๘๗                 | ๓.๗๗              | ๓.๕๔   | ๔.๓๕   | ๔.๓๑     | ลดลง      | - ๕.๕๖                |
| C.๒   | เจ้าพระยา   | เมือง        | นครสวรรค์     | ๒๖.๒๐                | ๑๙.๕๖             | ๑๙.๓๒  | ๑๙.๑๕  | ๑๙.๓๕    | เพิ่มขึ้น | - ๖.๘๕                |
| C.๑๓  | เจ้าพระยา   | สรรพยา       | ชัยนาท        | ๑๖.๓๔                | ๙.๓๔              | ๘.๕๘   | ๘.๕๘   | ๘.๕๘     | ทรงตัว    | - ๗.๗๖                |
| M.๖A  | มูล         | สตึก         | บุรีรัมย์     | ๗.๙๕                 | ๕.๘๑              | ๕.๘๐   | ๕.๘๐   | ๕.๗๗     | ลดลง      | - ๒.๑๘                |
| M.๑๙๑ | ลำตะคอง     | เมือง        | นครราชสีมา    | ๓.๕๐                 | ๑.๙๒              | ๑.๙๙   | ๒.๐๑   | ๒.๐๔     | เพิ่มขึ้น | - ๑.๕๖                |
| M.๗   | มูล         | เมือง        | อุบลราชธานี   | ๗.๐๐                 | ๔.๔๘              | ๔.๕๑   | ๔.๔๕   | ๔.๓๔     | ลดลง      | - ๒.๖๖                |
| M.๖๙  | ลำเซบก      | โครงการพิชผล | อุบลราชธานี   | ๗.๓๐                 | ๔.๒๖              | ๔.๒๙   | ๔.๓๙   | ๔.๓๓     | ลดลง      | - ๒.๙๗                |
| X.๖๔  | คลองท่าแซะ  | ท่าแซะ       | ชุมพร         | ๑๗.๑๓                | ๘.๗๖              | ๘.๐๓   | ๑๑.๓๑  | ๑๐.๐๙    | ลดลง      | - ๗.๐๔                |
| X.๑๔๙ | คลองกลาย    | นบพิตำ       | นครศรีธรรมราช | ๓๓.๙๖                | ๒๗.๘๙             | ๒๗.๘๙  | ๒๗.๙๗  | ๒๗.๘๔    | ลดลง      | - ๖.๑๒                |
| X.๒๗๔ | แม่น้ำโก-ลก | แว้ง         | นราธิวาส      | ๒๔.๑๘                | ๑๘.๘๒             | ๑๘.๗๗  | ๑๘.๗๐  | ๑๘.๖๘    | ลดลง      | - ๕.๕๐                |
| X.๓๗A | แม่น้ำตาปี  | พระแสง       | สุราษฎร์ธานี  | ๑๑.๗๐                | ๘.๙๑              | ๘.๗๕   | ๘.๗๓   | ๘.๗๗     | ลดลง      | - ๒.๙๓                |

\*\*\* ยังไม่ได้รับรายงาน

### ๙. สถานการณ์น้ำในพื้นที่ลุ่มน้ำโขง ณ วันที่ ๔ สิงหาคม ๒๕๖๕ (คณะกรรมการแม่โขง)

| สถานี                    | ระดับ<br>อ้างอิง<br>(ม.รทก.) | ระดับ<br>ตลิ่ง<br>(ม.) | ระดับน้ำ (ม.) |           |           |           |           | เปรียบเทียบ<br>ระดับ<br>ตลิ่ง (ม.) | ผลต่างของระดับน้ำ (ม.) |                   | แนวโน้ม   |
|--------------------------|------------------------------|------------------------|---------------|-----------|-----------|-----------|-----------|------------------------------------|------------------------|-------------------|-----------|
|                          |                              |                        | ๓๑<br>ก.ค.    | ๑<br>ส.ค. | ๒<br>ส.ค. | ๓<br>ส.ค. | ๔<br>ส.ค. |                                    | ๓ วัน<br>ย้อนหลัง      | ๕ วัน<br>ย้อนหลัง |           |
| อ.เชียงแสน จ.เชียงราย    | ๓๕๗.๑๐๐                      | ๑๒.๘๐                  | ๓.๘๘          | ๔.๐๒      | ๓.๗๘      | ๓.๘๐      | ๓.๘๕      | -๘.๙๕                              | ๐.๐๗                   | -๐.๐๓             | เพิ่มขึ้น |
| อ.เชียงคาน จ.เลย         | ๑๙๔.๑๑๘                      | ๑๖.๐๐                  | ๘.๐๐          | ๘.๐๗      | ๗.๘๗      | ๘.๐๖      | ๘.๐๗      | -๗.๙๓                              | ๐.๒๐                   | ๐.๐๗              | เพิ่มขึ้น |
| อ.เมือง จ.หนองคาย        | ๑๕๓.๖๔๘                      | ๑๒.๒๐                  | ๕.๓๑          | ๕.๑๘      | ๕.๑๖      | ๕.๐๐      | ๕.๑๓      | -๗.๐๗                              | -๐.๐๓                  | -๐.๑๘             | เพิ่มขึ้น |
| อ.เมือง จ.นครพนม         | ๑๓๒.๖๘๐                      | ๑๒.๐๐                  | ๕.๕๗          | ๕.๔๕      | ๕.๒๙      | ๕.๓๗      | ๕.๕๙      | -๖.๔๑                              | ๐.๓๐                   | ๐.๐๒              | เพิ่มขึ้น |
| อ.เมือง จ.มุกดาหาร       | ๑๒๔.๒๑๙                      | ๑๒.๕๐                  | ๕.๓๖          | ๕.๒๕      | ๕.๑๐      | ๕.๐๒      | ๕.๒๔      | -๗.๒๖                              | ๐.๑๔                   | -๐.๑๒             | เพิ่มขึ้น |
| อ.โขงเจียม จ.อุบลราชธานี | ๘๙.๐๓๐                       | ๑๔.๕๐                  | ๖.๗๑          | ๖.๕๕      | ๖.๔๔      | ๖.๒๖      | ๖.๓๒      | -๘.๑๘                              | -๐.๑๒                  | -๐.๓๙             | เพิ่มขึ้น |

\*\*\*ไม่มีสถานการณ์

### ๑๐. สถานการณ์เตือนภัย Early Warning ณ วันที่ ๔ สิงหาคม ๒๕๖๕ (กรมทรัพยากรน้ำ)

| การแจ้งเตือน                       | สถานี  | การแจ้งเตือน                                | ช่วงเวลา          |
|------------------------------------|--|---|-------------------|
| <b>เตือนสีแดง</b><br>(อพยพ)        | -  | -   | -                 |
| <b>เตือนสีเหลือง</b><br>(เตือนภัย) | บ้านท่าหินโงม ตำบลท่าหินโงม อำเภอเมืองชัยภูมิ จังหวัดชัยภูมิ | ปริมาณฝนสะสม ๑๒ ชั่วโมง ๑๐๓.๕ มิลลิเมตร     | ๔ ส.ค.๖๕/๐๒.๒๓ น. |
| <b>เตือนสีเขียว</b><br>(เฝ้าระวัง) | บ้านสามพัน* ตำบลไทรซิง อำเภอพระแสง จังหวัดสุราษฎร์ธานี       | ค่าระดับน้ำ ๕.๐๐ เมตร ระดับวิกฤติ ๗.๐๐ เมตร | ๔ ส.ค.๖๕/๐๒.๔๐ น. |

\*\*\*สำนักงานทรัพยากรน้ำภาคที่เกี่ยวข้องได้ดำเนินการแจ้งอาสาสมัครและเครือข่าย รวมถึงหน่วยงานที่เกี่ยวข้องในพื้นที่เสี่ยงภัยแล้ว

### ๑๑. พื้นที่ติดตามและเฝ้าระวังสถานการณ์ธรณีพิบัติภัย ณ วันที่ ๔ สิงหาคม ๒๕๖๕ (กรมทรัพยากรธรณี)

เนื่องจากในพื้นที่เสี่ยงภัยดินถล่มมีฝนตกต่อเนื่อง ประกอบกับมีพื้นที่ลาดชันปริมาณน้ำฝนที่อาจก่อให้เกิดดินถล่ม ล่วงหน้า โดยเฉพาะในบริเวณภาคเหนือ จังหวัดเชียงราย เชียงใหม่ น่าน ลำปาง และลำพูน ศูนย์ปฏิบัติการธรณีพิบัติภัยจึงได้ทำการเฝ้าระวังและติดตามสถานการณ์ธรณีพิบัติภัยดินถล่มและน้ำป่าไหลหลากเป็นพิเศษ และจะทำการแจ้งอาสาสมัคร เครือข่ายในพื้นที่เสี่ยงภัยต่อไป

### ๑๒. เหตุการณ์วิกฤตน้ำปัจจุบัน ณ วันที่ ๔ สิงหาคม ๒๕๖๕ [เวลา ๐๘.๐๐ น. - ๑๕.๐๐ น. (วันนี้)]

ไม่มีสถานการณ์

### ๑๓. สถานการณ์ภาวะน้ำท่วม และสถานการณ์ฝนแล้ง/ฝนทิ้งช่วง ณ วันที่ ๔ สิงหาคม ๒๕๖๕ (ปก.)

#### สถานการณ์อุทกภัย

สถานการณ์ร่องมรสุมพาดผ่านภาคเหนือตอนบน และภาคตะวันออกเฉียงเหนือตอนบนของประเทศไทย เข้าสู่หย่อมความกดอากาศต่ำบริเวณทะเลจีนใต้ตอนบน ประกอบกับมรสุมตะวันตกเฉียงใต้กำลังค่อนข้างแรงพัดปกคลุมทะเลอันดามัน ประเทศไทย และอ่าวไทย ลักษณะเช่นนี้ทำให้มีฝนตกหนักบางแห่ง ในระหว่างวันที่ ๒ - ๔ ส.ค. ๖๕ ทำให้เกิดสถานการณ์อุทกภัยในพื้นที่ ๓ จ. (แม่ฮ่องสอน ปทุมธานี ภูเก็ต) ๖ อ.๑๑ ต. ๑๒ ม. บ้านเรือนประชาชนได้รับผลกระทบ ๕๓ ครัวเรือน ไม่มีผู้ได้รับบาดเจ็บและเสียชีวิต ปัจจุบันสถานการณ์คลี่คลายทุกจังหวัด

### ๑๔. การคาดหมายลักษณะอากาศ ๗ วันข้างหน้า (ระหว่างวันที่ ๔ - ๑๐ สิงหาคม ๒๕๖๕)

ในช่วงวันที่ ๔ - ๕ ส.ค. ๖๕ ร่องมรสุมกำลังอ่อนพาดผ่านประเทศเมียนมา ลาวตอนบน เข้าสู่หย่อมความกดอากาศต่ำบริเวณประเทศเวียดนามตอนบน ในขณะที่มรสุมตะวันตกเฉียงใต้กำลังปานกลางพัดปกคลุมทะเลอันดามัน ประเทศไทย และอ่าวไทย ลักษณะเช่นนี้ทำให้ประเทศไทยมีฝนตกหนักบางแห่งบริเวณภาคตะวันออกเฉียงเหนือ และภาคตะวันออก

สำหรับคลื่นลมบริเวณทะเลอันดามันตอนบนมีกำลังปานกลาง โดยทะเลอันดามันตอนบนมีคลื่นสูงประมาณ ๒ เมตร บริเวณที่มีฝนฟ้าคะนองคลื่นสูงมากกว่า ๒ เมตร ส่วนบริเวณทะเลอันดามันตอนล่างมีคลื่นสูง ๑-๒ เมตร บริเวณที่มีฝนฟ้าคะนองคลื่นสูงประมาณ ๒ เมตร

ส่วนในช่วงวันที่ ๖ - ๑๐ ส.ค. ๖๕ ร่องมรสุมเลื่อนลงมาพาดผ่านบริเวณภาคเหนือตอนบน และภาคตะวันออกเฉียงเหนือตอนบน เข้าสู่หย่อมความกดอากาศต่ำบริเวณประเทศเวียดนามตอนบน ประกอบกับมรสุมตะวันตกเฉียงใต้ที่พัดปกคลุมทะเลอันดามัน ประเทศไทย และอ่าวไทยจะมีกำลังแรงขึ้น ทำให้ประเทศไทยมีฝนเพิ่มขึ้น และมีฝนตกหนักถึงหนักมากบางแห่งบริเวณภาคเหนือ ภาคตะวันออกเฉียงเหนือ ภาคกลาง รวมทั้งกรุงเทพมหานครและปริมณฑล ภาคตะวันออก และภาคใต้ สำหรับคลื่นลมบริเวณทะเลอันดามันตอนบนมีกำลังแรงขึ้น โดยทะเลอันดามันตอนบนมีคลื่นสูง ๒-๓ เมตร บริเวณที่มีฝนฟ้าคะนองคลื่นสูงมากกว่า ๓ เมตร ส่วนบริเวณทะเลอันดามันตอนล่างและอ่าวไทยตอนบนมีคลื่นสูง ๑-๒ เมตร บริเวณที่มีฝนฟ้าคะนองคลื่นสูงมากกว่า ๒ เมตร

อนึ่ง ในช่วงวันที่ ๗ - ๘ ส.ค. ๖๕ หย่อมความกดอากาศต่ำบริเวณทะเลจีนใต้ตอนบน จะทวีกำลังแรงขึ้นเป็นพายุหมุนเขตร้อนในระยะต่อไป และคาดว่าจะเคลื่อนขึ้นฝั่งบริเวณประเทศจีนตอนใต้ในช่วงวันที่ ๑๐ - ๑๑ ส.ค. ๖๕

#### ๑๕. ความช่วยเหลือภัยแล้งสะสมของกรมทรัพยากรน้ำ

ความช่วยเหลือในพื้นที่ประสบปัญหาภัยแล้ง ตั้งแต่วันที่ ๑ ตุลาคม ๒๕๖๔ - ๔ สิงหาคม ๒๕๖๕

| หน่วยงาน | จังหวัด       | ปริมาณการ<br>สูบน้ำ<br>(ลบ.ม.) | ปริมาณการ<br>แจกจ่ายน้ำ<br>สะอาด<br>(ลิตร) | น้ำดื่มบรรจุ<br>ขวด<br>(ขวด) | ประโยชน์ที่ได้รับ |         |                       |
|----------|---------------|--------------------------------|--|------------------------------|-------------------|---------|-----------------------|
|          |               |                                |  |                              | อุปโภค-บริโภค     |         | พื้นที่เกษตร<br>(ไร่) |
|          |               |                                |  |                              | ครัวเรือน         | ประชากร |                       |
| ภาค ๑    | ลำปาง         | ๓๙๗,๘๐๐                        | ๒,๑๘๖,๗๔๗                                  | ๗,๙๔๐                        | ๑๖๗,๖๗๘           | ๔๔๗,๘๕๒ | ๒,๑๐๐                 |
|          | ลำพูน         | ๓๓๙,๐๐๐                        | -  | -                            | -                 | -       | ๑,๐๐๐                 |
|          | เชียงใหม่     | -                              | ๑๖๐,๖๑๔                                    | ๖๐๐                          | ๒๑,๒๐๑            | ๘๗,๖๗๕  | -                     |
|          | แม่ฮ่องสอน    | -                              | ๑๕๗,๖๐๒                                    | -                            | ๙,๒๔๘             | ๖๐,๙๘๖  | -                     |
|          | เชียงราย      | ๑๘๒,๐๐๐                        | ๔๖๗,๙๔๗                                    | ๙๖๐                          | ๕๗,๖๗๑            | ๑๗๙,๒๗๗ | -                     |
|          | กำแพงเพชร     | -                              | ๑๕๖,๒๔๗                                    | -                            | ๔๔,๑๒๕            | ๑๗๙,๓๑๐ | -                     |
| ภาค ๒    | นครสวรรค์     | ๑,๗๖๙,๐๔๐                      | ๓๖,๐๐๐                                     | -                            | ๑,๔๗๔             | ๑,๖๐๐   | ๑,๙๐๐                 |
|          | เพชรบูรณ์     | ๒๑๗,๐๘๐                        | -  | -                            | ๔๗๗               | -       | ๘๐๐                   |
|          | สระบุรี       | -                              | ๙๖,๐๐๐                                     | -                            | -                 | ๓๐๐     | -                     |
| ภาค ๓    | อุดรธานี      | ๓,๔๙๖,๖๐๐                      | ๑๓๒,๐๐๐                                    | -                            | ๕,๕๐๕             | ๑๗,๗๔๙  | ๑,๒๗๐                 |
|          | เลย           | ๔๘,๐๐๐                         | -  | -                            | ๔๔๕               | ๑,๓๗๗   | ๒,๐๐๐                 |
|          | สกลนคร        | ๑,๐๖๗,๐๐๐                      | -  | -                            | ๑๓๕               | ๑๓๕     | ๖,๕๐๐                 |
| ภาค ๔    | ขอนแก่น       | ๑,๔๖๙,๘๘๐                      | -  | -                            | ๒,๕๔๓             | ๙,๖๗๓   | -                     |
|          | มหาสารคาม     | ๔๗๖,๑๘๐                        | -  | -                            | ๑,๗๒๐             | ๕,๕๕๙   | -                     |
| ภาค ๕    | นครราชสีมา    | ๑,๒๘๓,๐๐๐                      | -  | -                            | ๔,๒๒๖             | ๑๕,๘๔๑  | ๔,๘๐๐                 |
|          | ศรีสะเกษ      | ๔๒,๐๐๐                         | -  | -                            | ๔๙                | ๒๔๔     | -                     |
|          | บุรีรัมย์     | ๓๐๐,๐๐๐                        | -  | -                            | ๑,๐๓๕             | ๔,๐๙๕   | -                     |
| ภาค ๖    | ปราจีนบุรี    | ๑,๘๐๘,๐๐๐                      | -  | -                            | ๒,๐๕๐             | ๖,๒๕๐   | ๑,๕๘๐                 |
|          | จันทบุรี      | ๓,๓๕๘,๘๐๐                      | -  | -                            | ๓,๒๘๗             | ๗,๗๑๖   | ๕,๑๒๒                 |
|          | ระยอง         | ๗๗,๖๐๐                         | -  | -                            | ๒๖๙               | ๕๒๘     | ๕๘๐                   |
|          | สระแก้ว       | ๗๓๙,๒๐๐                        | -  | -                            | ๑๖,๙๑๐            | ๕๐,๐๐๐  | -                     |
| ภาค ๗    | กาญจนบุรี     | ๑๒,๙๖๐                         | -  | -                            | ๑๐                | ๓๐      | ๕๐๐                   |
|          | ราชบุรี       | ๖๘,๐๔๐                         | -  | -                            | ๙๐                | ๑๖๘     | -                     |
| ภาค ๘    | นครศรีธรรมราช | ๔๔๕,๕๐๐                        | -  | -                            | ๑,๑๑๕             | ๓,๓๕๔   | ๘,๕๕๐                 |
|          | ยะลา          | ๒๒๘,๔๒๐                        | -  | -                            | ๖๕๐               | ๒,๕๐๐   | ๑,๕๐๐                 |
| ภาค ๙    | น่าน          | -                              | ๓๙,๓๕๐                                     | -                            | -                 | ๙๕      | -                     |
|          | อุตรดิตถ์     | ๑๙๖,๙๖๐                        | ๓๓๗,๒๕๐                                    | ๑,๐๐๘                        | ๓,๕๐๖             | ๑๐,๓๓๓  | -                     |

|        |              |            |           |        |         |           |        |
|--------|--------------|------------|-----------|--------|---------|-----------|--------|
|        | พิษณุโลก     | ๑๗๓,๗๖๐    | -         | ๗,๓๐๐  | ๙๖      | ๒,๑๕๐     | -      |
|        | สุโขทัย      | ๑๔๔,๐๐๐    | -         | ๖๒๐    | ๒๐๐     | ๕๗๐       | ๒,๐๐๐  |
|        | พิจิตร       | ๕๒,๕๖๐     | -         | -      | ๗๐      | ๓๕๐       | -      |
|        | แพร่         | ๓,๔๙๑,๙๒๐  | -         | -      | ๑,๑๖๐   | ๓,๑๑๐     | ๗,๕๐๐  |
| ภาค ๑๐ | สุราษฎร์ธานี | ๑,๓๐๘,๘๐๐  | ๕๖๘,๐๐๐   | -      | ๑๕๐     | ๖๘๘       | ๓,๑๐๐  |
| ภาค ๑๑ | อำนาจเจริญ   | ๑๘๘,๙๐๐    | -         | -      | ๓,๔๐๑   | ๙,๐๑๑     | ๘๓     |
|        | ยโสธร        | ๓๔,๓๒๐     | -         | -      | ๕๒๓     | ๑,๗๐๐     | ๒๐     |
|        | อุบลราชธานี  | ๕๑,๒๐๐     | -         | -      | ๘๖๑     | ๓,๔๐๐     | ๒๐     |
|        | ๓๕ จังหวัด   | ๒๓,๔๖๘,๕๒๐ | ๕,๒๓๗,๗๕๗ | ๑๘,๔๒๘ | ๓๕๑,๘๘๐ | ๑,๑๑๓,๖๒๖ | ๕๐,๙๒๕ |

จึงเรียนมาเพื่อโปรดทราบ

นายภาดล ถาวรกฤชรัตน์  
อธิบดีกรมทรัพยากรน้ำ  
ประธานคณะกรรมการศูนย์ปฏิบัติการ  
ทรัพยากรธรรมชาติและสิ่งแวดล้อม (ด้านทรัพยากรน้ำ)