



**รายงานการเฝ้าระวังติดตามสถานการณ์น้ำและความช่วยเหลือ
ศูนย์ปฏิบัติการทรัพยากรธรรมชาติและสิ่งแวดล้อม (ด้านทรัพยากรน้ำ)
กระทรวงทรัพยากรธรรมชาติและสิ่งแวดล้อม**

ศูนย์ป้องกันวิกฤติน้ำ กรมทรัพยากรน้ำ

โทรศัพท์ ๐ ๒๒๗๑ ๖๐๐๐ ต่อ ๖๔๔๕ โทรสาร ๐ ๒๒๗๘ ๖๖๒๙ www.dwr.go.th IDLine: mekhalawoc Email: mekhala@dwr.mail.go.th

ศูนย์เทคโนโลยีสารสนเทศทรัพยากรน้ำบาดาล กรมทรัพยากรน้ำบาดาล

โทรศัพท์ ๐ ๒๖๖๖ ๗๐๙๐ โทรสาร ๐ ๒๖๖๖ ๗๑๐๐ www.dgr.go.th Email: itcenter@dgr.mail.go.th

สำนักงานนโยบายและแผนทรัพยากรธรรมชาติและสิ่งแวดล้อม

โทรศัพท์ ๐ ๒๒๖๕๖๕๐๐ www.onep.go.th Email: webmaster@onep.go.th

กรมทรัพยากรธรณี

โทรศัพท์ ๐ ๒๖๒๑๙๕๐๐ www.dmr.go.th Email: webmaster@dmr.mail.go.th

รายงานฉบับที่ ๔๓๖/๒๕๖๕

เวลา ๑๕.๐๐ น.

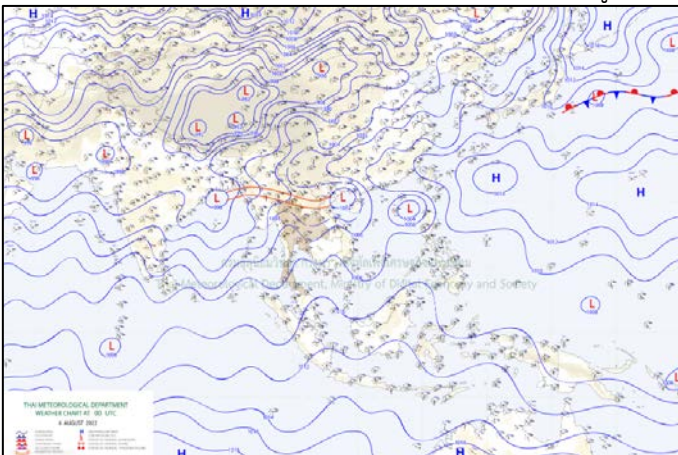
วันที่ ๖ สิงหาคม ๒๕๖๕

เรียน รมว.ทส. เลขานุการ รมว.ทส. ที่ปรึกษา รมว.ทส. ปกท.ทส. รอง ปกท.ทส. อทน. อทบ. และหน่วยงานที่เกี่ยวข้อง

๑. สถานะอากาศ เวลา ๑๒.๐๐ น. (กรมอุตุนิยมวิทยา)

พยากรณ์อากาศ ๒๔ ชั่วโมงข้างหน้า ร่องมรสุมพาดผ่านประเทศเมียนมา ภาคเหนือตอนบนของประเทศไทย และประเทศลาวตอนบน เข้าสู่หย่อมความกดอากาศต่ำที่ปกคลุมบริเวณประเทศเวียดนามตอนบนและอ่าวตังเกี๋ย ประกอบกับมรสุมตะวันตกเฉียงใต้ที่พัดปกคลุมทะเลอันดามัน ประเทศไทย และอ่าวไทยมีกำลังปานกลาง ลักษณะเช่นนี้ทำให้ประเทศไทยมีฝนตกหนักถึงหนักมากบางแห่งบริเวณภาคเหนือ ภาคตะวันออกเฉียงเหนือ ภาคตะวันออก และภาคใต้ฝั่งตะวันตก ขอให้ประชาชนในบริเวณดังกล่าวระวังอันตรายจากฝนตกหนักและฝนที่ตกสะสม ซึ่งอาจทำให้เกิดน้ำท่วมฉับพลันและน้ำป่าไหลหลาก โดยเฉพาะพื้นที่ลาดเชิงเขาใกล้ทางน้ำไหลผ่านและพื้นที่ลุ่มในระยะนี้ไว้ด้วย สำหรับคลื่นลมบริเวณทะเลอันดามันและอ่าวไทยมีกำลังปานกลาง โดยบริเวณทะเลอันดามันตอนบนทะเลมีคลื่นสูงประมาณ ๒ เมตร บริเวณที่มีฝนฟ้าคะนองคลื่นสูงมากกว่า ๒ เมตร ส่วนบริเวณทะเลอันดามันตอนล่างและอ่าวไทยมีคลื่นสูง ๑-๒ เมตร บริเวณที่มีฝนฟ้าคะนองคลื่นสูงมากกว่า ๒ เมตร

อนึ่ง ในช่วงวันที่ ๗ - ๙ ส.ค. ๖๕ ร่องมรสุมจะเลื่อนลงมาพาดผ่านบริเวณภาคเหนือตอนบน และภาคตะวันออกเฉียงเหนือตอนบน เข้าสู่หย่อมความกดอากาศต่ำบริเวณประเทศเวียดนามตอนบน ประกอบกับมรสุมตะวันตกเฉียงใต้ที่พัดปกคลุมทะเลอันดามัน ประเทศไทย และอ่าวไทยจะมีกำลังแรงขึ้น ทำให้ประเทศไทยจะมีฝนเพิ่มขึ้น และมีฝนตกหนักถึงหนักมากบางแห่ง สำหรับคลื่นลมบริเวณทะเลอันดามันและอ่าวไทยจะมีกำลังแรงขึ้น โดยทะเลอันดามันตอนบนมีคลื่นสูง ๒-๓ เมตร บริเวณที่มีฝนฟ้าคะนองคลื่นสูงมากกว่า ๓ เมตร ส่วนบริเวณอ่าวไทยตอนบนห่างฝั่งมีคลื่นสูงประมาณ ๒ เมตร บริเวณที่มีฝนฟ้าคะนองคลื่นสูงมากกว่า ๒ เมตร

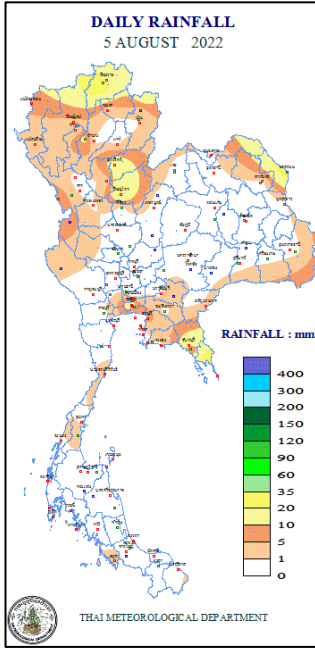


แผนที่อากาศ วันที่ ๖ ส.ค. ๒๕๖๕ เวลา ๐๗.๐๐ น.



ภาพถ่ายดาวเทียม วันที่ ๒ ส.ค. ๒๕๖๕ เวลา ๑๓.๐๐ น.

๒. ปริมาณฝนสะสม ณ เวลา ๐๗.๐๐น.(เมื่อวาน) - ๐๗.๐๐ น.(วันนี้) (กรมอุตุนิยมวิทยา)



จุดตรวจวัด	ปริมาณฝน (มม.)
จ.ตราด	๕๐.๖
จ.เชียงราย	๓๔.๒
จ.นครพนม	๓๓.๐
จ.บึงกาฬ	๒๔.๓
จ.พิษณุโลก	๒๑.๘
กรุงเทพมหานคร	๒๐.๒
จ.จันทบุรี	๑๗.๑

๓. ปริมาณฝนสะสมของพื้นที่ลาดเชิงเขา ๑๒ ชม. ที่ผ่านมา (กรมทรัพยากรน้ำ)

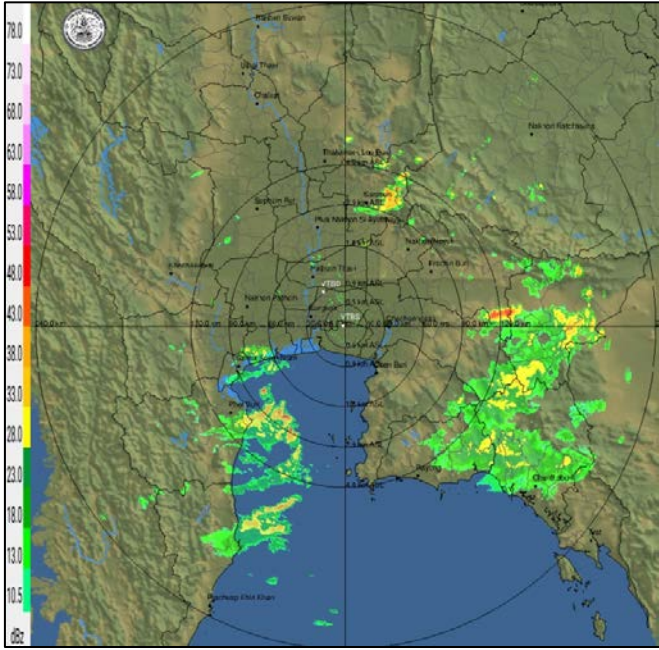
รหัสสถานี	จุดตรวจวัด	ปริมาณฝน (มม./๑๒ ชม.)
STNo๔๐๙	บ้านห้วยบง ต.บ้านจันทร์ ต.แม่แจ่ม จ.เชียงใหม่	๕๑.๐
STNo๕๑๖	บ้านดอยชมพู ต.โป่งแพร่ ต.แม่ลาว จ.เชียงราย	๓๙.๐
STN๑๖๖๖	บ้านมะม่วง ต.นนทรีย์ ต.ป่อไร่ จ.ตราด	๓๕.๐
STNo๔๒๖	บ้านแพมบก ต.ทุ่งยาว ต.ปาย จ.แม่ฮ่องสอน	๓๔.๐
STNo๙๙๓	บ้านโป่งเกตุ ต.ขุนซ่อง ต.แก่งหางแมว จ.จันทบุรี	๓๓.๕
STNo๑๘๘	บ้านขุนฝาง ต.ขุนฝาง ต.เมืองอุตรดิตถ์ จ.อุตรดิตถ์	๓๒.๐
STNo๔๑๐	บ้านแจ่มน้อย ต.บ้านจันทร์ ต.แม่แจ่ม จ.เชียงใหม่	๓๐.๕
STNo๒๗๙	บ้านเขาอ่าง ต.มาบไพ ต.ขลุง จ.จันทบุรี	๓๐.๐
STN๑๑๗๓	บ้านต้นจูน ต.หัวเมือง ต.เมืองปาน จ.ลำปาง	๓๐.๐
STN๑๓๕๑	บ้านร่องคำตง ต.แม่ณาเรือ ต.เมืองพะเยา จ.พะเยา	๓๐.๐

๔. ค่าความชื้นในดิน (กรมทรัพยากรน้ำ/คณะกรรมการเฝ้าระวังน้ำ)

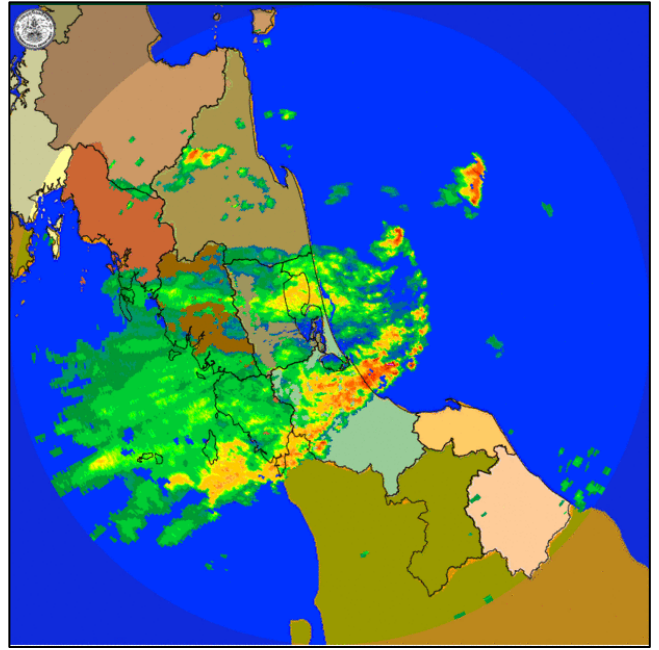
ภูมิภาค	ความชื้นในดิน [-] ๑ ก.ค. ๖๕	ความชื้นในดิน [-] ๖ ส.ค. ๖๕	แนวโน้ม
เหนือ	๒๐-๔๐	๒๐-๔๐	ทรงตัว
กลาง	๒๐-๔๐	๔๐-๖๐	เพิ่มขึ้น
ตะวันออกเฉียงเหนือ	๔๐-๖๐	๔๐-๖๐	ทรงตัว
ตะวันออก	๔๐-๖๐	๔๐-๖๐	ทรงตัว
ตะวันตก	๒๐-๔๐	๒๐-๔๐	ทรงตัว
ใต้	๔๐-๖๐	๔๐-๖๐	ทรงตัว

หมายเหตุ : ความชื้นในดิน ๐ หมายถึง ดินที่แห้งสนิท และ ๑๐๐ หมายถึง ดินที่อิ่มน้ำ

๕. เรดาร์ตรวจอากาศ ณ วันที่ ๖ สิงหาคม ๒๕๖๕ (กรมอุตุนิยมวิทยา)



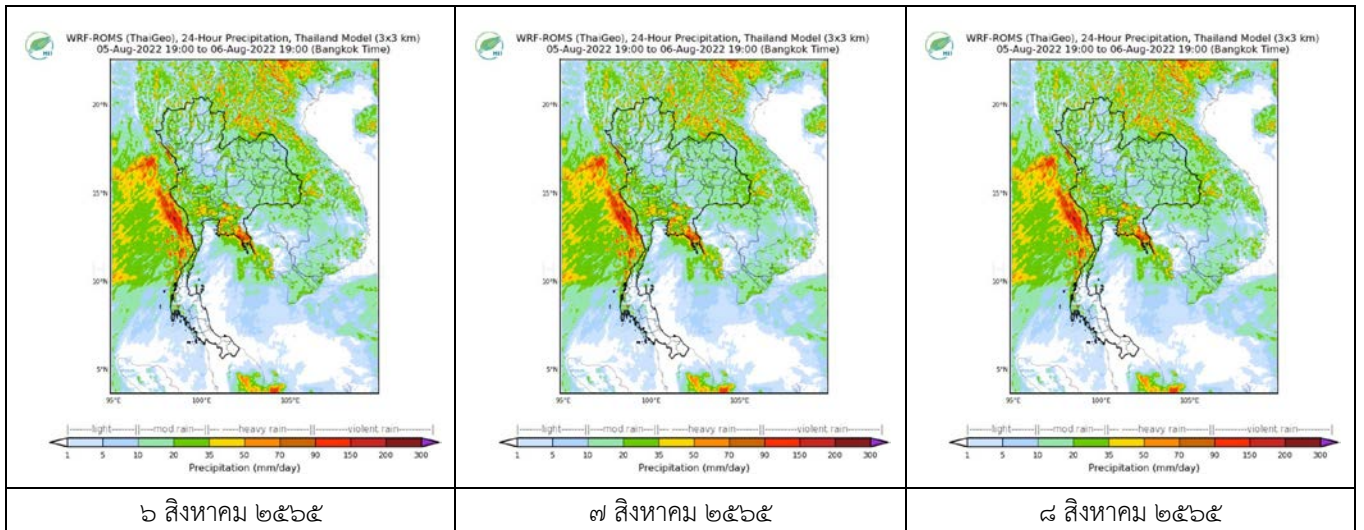
สถานีสุวรรณภูมิ เวลา ๑๔.๓๐ น.



สถานีสทิงพระ จ.สงขลา เวลา ๑๔.๓๐ น.

จากเรดาร์ตรวจอากาศพบว่ามีกกลุ่มเมฆฝนกระจายทั่วทุกภาคของประเทศไทย

๖. แผนภาพคาดการณ์ฝนล่วงหน้า ๓ วัน (สถาบันสารสนเทศทรัพยากรน้ำ (องค์การมหาชน))



๗. สถานการณ์น้ำในแหล่งเก็บกักน้ำ ณ วันที่ ๖ สิงหาคม ๒๕๖๕ (กรมชลประทาน กรมทรัพยากรน้ำ และสทช.)

๗.๑ ปริมาณน้ำในอ่างฯ ๔๐,๑๘๘ ล้าน ลบ.ม. คิดเป็นร้อยละ ๕๗ (ปริมาณน้ำใช้การได้ ๑๖,๖๕๑ ล้าน ลบ.ม. คิดเป็นร้อยละ ๓๕) ปริมาณน้ำในอ่างฯ เทียบกับปี ๒๕๖๔ (๓๕,๓๙๙ ล้าน ลบ.ม. คิดเป็นร้อยละ ๕๐) มากกว่าปี ๒๕๖๔ จำนวน ๔,๗๘๙ ล้าน ลบ.ม. ปริมาณน้ำไหลลงอ่างฯ จำนวน ๑๙๑.๐๔ ลบ.ม. ปริมาณน้ำระบาย จำนวน ๑๓๕.๔๓ ล้าน ลบ.ม. สามารถรับน้ำได้อีก ๓๐,๗๓๘ ล้าน ลบ.ม.

อ่างเก็บน้ำ	ความจุที่ รณก. (ล้าน ลบ. ม.)	ปริมาตร น้ำในอ่าง		ปริมาตร น้ำใช้การได้		ปริมาตร น้ำไหลลงอ่าง		ปริมาตร น้ำระบาย		ปริมาตร น้ำรับได้ อีก (ล้าน ม. ^๓) <small>(ความจุที่สม- ปริมาตรน้ำ ปัจจุบัน)</small>
		ปริมาตร (ล้าน ม. ^๓)	% น้ำ เก็บ กัก	ปริมาตร (ล้าน ม. ^๓)	% น้ำใช้ การ	วันนี้ (ล้าน ม. ๓)	เมื่อวาน (ล้าน ม. ๓)	วันนี้ (ล้าน ม. ๓)	เมื่อวาน (ล้าน ม. ๓)	
๑.ภูมิพล	๑๓,๔๖๒	๕,๘๕๑	๔๓	๒,๐๕๑	๒๑	๒๗.๘๔	๒๗.๘๓	๗.๐๐	๗.๐๐	๗,๖๑๑
๒.สิริกิติ์	๙,๕๑๐	๔,๑๓๙	๔๔	๑,๒๘๙	๑๙	๑๖.๑๗	๑๙.๙๕	๙.๐๐	๑๒.๘๐	๕,๓๗๑

๓.จุฬารามณ์	๑๖๔	๙๖	๕๙	๕๙	๔๗	๐.๕๑	๐.๔๓	๐.๕๓	๐.๕๓	๖๘
๔.อุบลรัตน์	๒,๔๓๑	๙๗๖	๔๐	๓๙๕	๒๑	๑๑.๔๗	๑๐.๔๖	๑๔.๗๓	๑๓.๗๒	๑,๔๕๕
๕.ลำปาง	๑,๙๘๐	๑,๐๑๔	๕๑	๙๑๔	๔๙	๘.๖๓	๘.๔๗	๓.๙๐	๓.๖๘	๙๖๖
๖.สิรินธร	๑,๙๖๖	๑,๑๖๘	๕๙	๓๓๗	๓๐	๑๔.๐๙	๑๘.๒๐	๓.๐๓	๓.๐๖	๗๙๘
๗.ป่าสักชลสิทธิ์	๙๖๐	๓๙๒	๔๑	๓๘๙	๔๑	๑๑.๗๗	๙.๕๕	๖.๙๘	๖.๙๘	๕๖๘
๘.ศรีนครินทร์	๑๗,๗๔๕	๑๓,๗๗๗	๗๘	๓,๕๑๒	๔๗	๓๓.๑๔	๔๒.๐๕	๒๐.๐๖	๑๙.๙๗	๓,๙๖๘
๙.วชิราลงกรณ์	๘,๘๖๐	๔,๘๗๖	๕๕	๑,๘๖๔	๓๒	๒๐.๙๗	๓๑.๙๔	๑๔.๙๓	๑๕.๐๗	๓,๙๘๔
๑๐.ขุนด่านปราการชล	๒๒๔	๗๖	๓๔	๗๑	๓๒	๑.๐๕	๑.๓๗	๐.๑๙	๐.๑๐	๑๔๘
๑๑.รัชชประภา	๕,๖๓๙	๓,๓๘๙	๖๐	๒,๐๓๗	๔๘	๑๒.๐๘	๑๐.๐๓	๑๙.๑๐	๑๘.๙๙	๒,๒๕๐
๑๒.บางยาง	๑,๔๕๔	๘๙๔	๖๑	๖๑๗	๕๒	๔.๘๐	๕.๙๙	๑๒.๑๓	๑๒.๑๒	๕๖๐

๗.๒ อ่างเก็บน้ำขนาดกลาง ๔๑๒ แห่ง มีปริมาณน้ำ ๓,๓๒๙ ล้าน ลบ.ม. (๖๕%) ปริมาณน้ำใช้การ ๒,๙๔๒ ล้าน ลบ.ม. (๖๒%)

๗.๓ แหล่งน้ำในพื้นที่นอกเขตชลประทาน ๑๐๒,๐๙๙ แห่ง มีปริมาณน้ำรวม ๕,๕๘๓ ล้าน ลบ.ม. (๖๖%)

๗.๔ อ่างเก็บน้ำขนาดกลางนอกเขตชลประทาน ๖๕ แห่ง ภายใต้การดูแลของกรมทรัพยากรน้ำปริมาณน้ำปัจจุบัน ๑๕๘ ล้าน ลบ.ม. (๖๓%)

ภูมิภาค	จำนวน (แห่ง)	ปริมาณรวม (ล้าน ลบ.ม.)	ปริมาณน้ำ (ล้าน ลบ.ม.)							
			เดือน						ปัจจุบัน	
			ก.พ. ๒๕๖๕	มี.ค. ๒๕๖๕	เม.ย. ๒๕๖๕	พ.ค. ๒๕๖๕	มิ.ย. ๒๕๖๕	ก.ค. ๒๕๖๕	๑ ส.ค. ๒๕๖๕	ร้อยละ
เหนือ	๑๗,๒๔๙	๑,๑๐๓	๗๑๒.๐๖	๖๗๓.๕๑	๕๙๒.๑๖	๕๔๔.๐๒	๖๐๙.๖๙	๕๗๓.๐๖	๖๕๑.๔๙	๖๕
ตะวันออก เฉียงเหนือ	๕๔,๕๔๗	๓,๕๖๔	๒,๙๗๒.๔๒	๒,๗๘๑.๙๙	๒,๖๐๑.๘๑	๒,๔๗๕.๐๕	๒,๘๐๙.๗๔	๒,๕๔๓.๙๑	๓,๐๑๒.๓๒	๖๗
กลาง	๑๖,๓๖๗	๑,๑๓๗	๑,๒๑๓.๑๔	๑,๑๕๒.๑๗	๑,๐๘๒.๔๑	๙๖๗.๓๘	๙๔๐.๔๕	๘๖๗.๕๔	๘๙๙.๓๖	๕๕
ตะวันออก	๗,๘๐๔	๖๓๕	๗๗๔.๒๓	๗๔๐.๓๙	๖๙๐.๓๒	๖๑๐.๑๕	๕๘๘.๐๙	๕๓๔.๒๓	๖๕๙.๙๘	๖๐
ตะวันตก	๒,๕๐๖	๗๑๑	๑๖๐.๘๒	๑๕๕.๑๕	๑๕๓.๗๒	๑๔๐.๕๘	๑๓๖.๓๔	๑๓๒.๐๓	๑๒๐.๑๙	๖๐
ใต้	๓,๖๒๖	๑,๓๑๙	๒๘๓.๓๖	๓๐๕.๓๘	๓๐๗.๓๘	๒๗๘.๖๖	๒๖๖.๕๐	๒๕๐.๓๐	๒๔๐.๕๗	๖๗
รวม	๑๐๒,๐๙๙.๐๐	๘,๔๗๐	๖,๑๑๖.๐๔	๕,๘๑๒.๕๙	๕,๔๒๗.๘๐	๕,๐๑๕.๘๓	๕,๓๕๐.๘๐	๔,๙๐๑.๐๘	๕,๕๘๒.๙๑	๖๖

๘. สถานการณ์น้ำในประเทศ ณ วันที่ ๓๑ กรกฎาคม - ๖ สิงหาคม ๒๕๖๕ (กรมชลประทาน)

สถานี	แม่น้ำ	อำเภอ	จังหวัด	ระดับตลิ่ง (ม. รทก.)	ระดับน้ำ (ม.รทก.)				แนวโน้ม	เปรียบเทียบระดับตลิ่ง
					พุธ	พฤหัสบดี	ศุกร์	เสาร์		
					๓ ส.ค.	๔ ส.ค.	๕ ส.ค.	๖ ส.ค.		
P.๑	ปิง	เมือง	เชียงใหม่	๓.๗๐	๑.๔๗	๑.๕๓	๑.๕๐	๑.๗๒	เพิ่มขึ้น	-๑.๙๘
W.๑C	วัง	เมือง	ลำปาง	๕.๒๐	๐.๗๓	๐.๗๔	๐.๖๘	๐.๓๐	ลดลง	-๔.๙
Y.๑๖	ยม	บางระกำ	พิษณุโลก	๗.๓๐	๔.๘๓	๔.๖๙	๔.๕๒	๔.๖๐	เพิ่มขึ้น	-๒.๗
N.๗A	น่าน	เมือง	พิจิตร	๙.๘๗	๔.๓๕	๔.๓๑	๓.๗๘	๓.๔๔	ลดลง	-๖.๔๓
C.๒	เจ้าพระยา	เมือง	นครสวรรค์	๒๖.๒๐	๑๙.๑๕	๑๙.๓๕	๑๙.๔๗	๑๙.๓๙	ลดลง	-๖.๘๑
C.๑๓	เจ้าพระยา	สรรพยา	ชัยนาท	๑๖.๓๔	๘.๕๘	๘.๕๘	๙.๕๙	๙.๕๙	ทรงตัว	-๖.๗๕
M.๖A	มูล	สตึก	บุรีรัมย์	๗.๙๕	๕.๘๐	๕.๗๗	๕.๗๔	๕.๗๑	ลดลง	-๒.๒๔
M.๑๙๑	ลำตะคอง	เมือง	นครราชสีมา	๓.๕๐	๒.๐๑	๒.๐๔	๒.๐๗	๒.๐๘	เพิ่มขึ้น	-๑.๔๒
M.๗	มูล	เมือง	อุบลราชธานี	๗.๐๐	๔.๔๕	๔.๓๔	๔.๔๔	๔.๔๗	เพิ่มขึ้น	-๒.๕๓
M.๖๙	ลำเซบก	โครงการพิชผล	อุบลราชธานี	๗.๓๐	๔.๓๙	๔.๓๓	๔.๓๒	๔.๒๒	ลดลง	-๓.๐๘
X.๖๔	คลองท่ามะ	ท่ามะ	ชุมพร	๑๗.๑๓	๑๑.๑๑	๑๐.๐๙	๘.๑๒	๘.๕๘	เพิ่มขึ้น	-๘.๕๕
X.๑๔๙	คลองกลาย	นบพิตำ	นครศรีธรรมราช	๓๓.๙๖	๒๗.๙๗	๒๗.๘๔	๒๗.๘๖	๒๗.๘๕	ลดลง	-๖.๑๑
X.๒๗๔	แม่น้ำโก-ลก	แว้ง	นราธิวาส	๒๔.๑๘	๑๘.๗๐	๑๘.๖๘	๑๘.๖๔	๑๘.๖๔	ทรงตัว	-๕.๕๔
X.๓๗A	แม่น้ำตาปี	พระแสง	สุราษฎร์ธานี	๑๑.๗๐	๘.๗๓	๘.๗๗	๘.๗๔	๘.๕๓	เพิ่มขึ้น	-๓.๑๗

*** ยังไม่ได้รับรายงาน

๙. สถานการณ์น้ำในพื้นที่ลุ่มน้ำโขง ณ วันที่ ๖ สิงหาคม ๒๕๖๕ (คณะกรรมการแม่โขง)

สถานี	ระดับอ้างอิง (ม.รทก.)	ระดับตลิ่ง (ม.)	ระดับน้ำ (ม.)					เปรียบเทียบระดับตลิ่ง (ม.)	ผลต่างของระดับน้ำ (ม.)		แนวโน้ม
			๒ ส.ค.	๓ ส.ค.	๔ ส.ค.	๕ ส.ค.	๖ ส.ค.		๓ วันย้อนหลัง	๕ วันย้อนหลัง	
อ.เชียงแสน จ.เชียงราย	๓๕๗.๑๑๐	๑๒.๘๐	๓.๗๘	๓.๘๐	๓.๘๕	๓.๕๐	๓.๐๔	-๙.๗๖	-๐.๘๑	-๐.๗๔	ลดลง
อ.เชียงคาน จ.เลย	๑๙๔.๑๑๘	๑๖.๐๐	๗.๘๗	๘.๐๖	๘.๐๗	๘.๑๘	๘.๒๙	-๗.๗๑	๐.๒๒	๐.๔๒	เพิ่มขึ้น
อ.เมือง จ.หนองคาย	๑๕๓.๖๘๘	๑๒.๒๐	๕.๑๖	๕.๐๐	๕.๑๓	๕.๒๒	๕.๒๖	-๖.๙๔	๐.๑๓	๐.๑๐	เพิ่มขึ้น
อ.เมือง จ.นครพนม	๑๓๒.๖๘๐	๑๒.๐๐	๕.๒๙	๕.๓๗	๕.๕๙	๕.๖๑	๕.๕๙	-๖.๔๑	๐.๐๐	๐.๓๐	ลดลง
อ.เมือง จ.มุกดาหาร	๑๒๔.๒๑๙	๑๒.๕๐	๕.๑๐	๕.๐๒	๕.๒๔	๕.๓๘	๕.๔๓	-๗.๐๗	๐.๑๙	๐.๓๓	เพิ่มขึ้น
อ.โขงเจียม จ.อุบลราชธานี	๘๙.๐๓๐	๑๔.๕๐	๖.๔๔	๖.๒๖	๖.๓๒	๖.๔๙	๖.๗๑	-๗.๗๙	๐.๓๙	๐.๒๗	เพิ่มขึ้น

***ไม่มีสถานการณ์

๑๐. สถานการณ์เตือนภัย Early Warning ณ วันที่ ๖ สิงหาคม ๒๕๖๕ (กรมทรัพยากรน้ำ)

การแจ้งเตือน	สถานี	การแจ้งเตือน	ช่วงเวลา
เตือนสีแดง (อพยพ)	บ้านปางสำน ตำบลลอยด อำเภอสองแคว จังหวัดน่าน	ปริมาณฝนสะสม ๑๒ ชั่วโมง ๑๕๔.๕ มิลลิเมตร	๖ ส.ค.๖๕/๗.๕๓ น.
เตือนสีเหลือง (เตือนภัย)	บ้านลาน ตำบลม่อนปิ่น อำเภอฝาง จังหวัดเชียงใหม่	ปริมาณฝนสะสม ๑๒ ชั่วโมง ๙๗.๕ มิลลิเมตร	๖ ส.ค.๖๕/๑.๓๗ น.
	บ้านปางสำน ตำบลลอยด อำเภอสองแคว จังหวัดน่าน	ปริมาณฝนสะสม ๑๒ ชั่วโมง ๙๙.๕ มิลลิเมตร	๖ ส.ค.๖๕/๒.๒๒ น.
เตือนสีเขียว (เฝ้าระวัง)	บ้านเปียงกอก ตำบลโป่งน้ำร้อน อำเภอฝาง จังหวัดเชียงใหม่	ปริมาณฝนสะสม ๑๒ ชั่วโมง ๘๘.๕ มิลลิเมตร	๖ ส.ค.๖๕/๑.๐๗ น.
	บ้านลาน ตำบลม่อนปิ่น อำเภอฝาง จังหวัดเชียงใหม่	ปริมาณฝนสะสม ๑๒ ชั่วโมง ๙๑.๐ มิลลิเมตร	๖ ส.ค.๖๕/๑.๑๔ น.
	บ้านห้วยชมภู (บ้านป่าคาหลวง) ตำบลท่าก้อ อำเภอแม่สรวย จังหวัดเชียงราย	ปริมาณฝนสะสม ๑๒ ชั่วโมง ๘๓.๐ มิลลิเมตร	๖ ส.ค.๖๕/๑.๒๑ น.
	บ้านปางสำน ตำบลลอยด อำเภอสองแคว จังหวัดน่าน	ปริมาณฝนสะสม ๑๒ ชั่วโมง ๘๓.๐ มิลลิเมตร	๖ ส.ค.๖๕/๑.๓๖ น.

***สำนักงานทรัพยากรน้ำภาคที่เกี่ยวข้องได้ดำเนินการแจ้งอาสาสมัครและเครือข่าย รวมถึงหน่วยงานที่เกี่ยวข้องในพื้นที่เสี่ยงภัยแล้ว

๑๑. พื้นที่ติดตามและเฝ้าระวังสถานการณ์ธรณีพิบัติภัย ณ วันที่ ๖ สิงหาคม ๒๕๖๕ (กรมทรัพยากรธรณี)

เนื่องจากในพื้นที่เสี่ยงภัยดินถล่มมีฝนตกต่อเนื่อง ประกอบกับมีพื้นที่ลาดชันปริมาณน้ำฝนที่อาจก่อให้เกิดดินถล่ม ล่วงหน้า โดยเฉพาะ ในบริเวณภาคเหนือ จังหวัดเชียงใหม่ เชียงราย น่าน ตาก เพชรบูรณ์ ภาคตะวันออกเฉียงเหนือ จังหวัดชัยภูมิ ภาคตะวันออก จังหวัดระยอง ศูนย์ปฏิบัติการธรณีพิบัติภัยจึงได้ทำการเฝ้าระวังและติดตามสถานการณ์ธรณีพิบัติภัย ดินถล่มและน้ำป่าไหลหลากเป็นพิเศษ และจะทำการแจ้ง อาสาสมัครเครือข่ายในพื้นที่เสี่ยงภัยต่อไป

๑๒. เหตุการณ์วิกฤตน้ำปัจจุบัน ณ วันที่ ๖ สิงหาคม ๒๕๖๕ [เวลา ๐๘.๐๐ น. - ๑๕.๐๐ น. (วันนี้)]

ไม่มีสถานการณ์

๑๓. สถานการณ์ภาวะน้ำท่วม และสถานการณ์ฝนแล้ง/ฝนทิ้งช่วง ณ วันที่ ๖ สิงหาคม ๒๕๖๕ (ปก.)

ไม่มีสถานการณ์

๑๔. การคาดหมายลักษณะอากาศ ๗ วันข้างหน้า (ระหว่างวันที่ ๖ - ๑๒ สิงหาคม ๒๕๖๕)

ในช่วงวันที่ ๖ ส.ค. ๖๕ ร่องมรสุมกำลังอ่อนพัดผ่านประเทศเมียนมา และภาคเหนือตอนบน เข้าสู่หย่อมความกดอากาศต่ำบริเวณประเทศลาวตอนบนและเวียดนามตอนบน ในขณะที่มรสุมตะวันตกเฉียงใต้กำลังปานกลางพัดปกคลุมทะเลอันดามัน ประเทศไทย และอ่าวไทย ลักษณะเช่นนี้ทำให้ประเทศไทยมีฝนตกหนักบางแห่งบริเวณภาคเหนือ ภาคตะวันออกเฉียงเหนือ และภาคตะวันออก สำหรับคลื่นลมบริเวณทะเลอันดามันตอนบนมีกำลังปานกลาง โดยทะเลอันดามันตอนบนมีคลื่นสูงประมาณ ๒ เมตร บริเวณที่มีฝนฟ้าคะนองคลื่นสูงมากกว่า ๒ เมตร ส่วนบริเวณทะเลอันดามันตอนล่างมีคลื่นสูง ๑-๒ เมตร บริเวณที่มีฝนฟ้าคะนองคลื่นสูงประมาณ ๒ เมตร ส่วนในช่วงวันที่ ๗ - ๑๒ ส.ค. ๖๕ ร่องมรสุมเลื่อนจะลงมาพัดผ่านบริเวณภาคเหนือตอนบน และภาคตะวันออกเฉียงเหนือตอนบน เข้าสู่หย่อมความกดอากาศต่ำบริเวณประเทศเวียดนามตอนบน โดยในช่วงวันที่ ๗ - ๙ ส.ค. ๖๕ มรสุมตะวันตกเฉียงใต้ที่พัดปกคลุมทะเลอันดามัน ประเทศไทย และอ่าวไทยจะมีกำลังแรงขึ้น ทำให้ประเทศไทยมีฝนเพิ่มขึ้น และมีฝนตกหนักถึงหนักมากบางแห่งบริเวณภาคเหนือ ภาค

ตะวันออกเฉียงเหนือ ภาคกลาง รวมทั้งกรุงเทพมหานครและปริมณฑล ภาคตะวันออก และภาคใต้ สำหรับคลื่นลมบริเวณทะเลอันดามันและอ่าวไทยจะมีกำลังแรงขึ้น โดยทะเลอันดามันตอนบนมีคลื่นสูง ๒-๓ เมตร บริเวณที่มีฝนฟ้าคะนองคลื่นสูงมากกว่า ๓ เมตร ส่วนบริเวณอ่าวไทยตอนบนมีคลื่นสูงประมาณ ๒ เมตร บริเวณที่มีฝนฟ้าคะนองคลื่นสูงมากกว่า ๒ เมตร หลังจากนั้นในช่วงวันที่ ๑๐ - ๑๒ ส.ค. ๖๕ มรสุมตะวันตกเฉียงใต้ที่พัดปกคลุมทะเลอันดามัน ประเทศไทย และอ่าวไทย จะมีกำลังอ่อนลง ทำให้ภาคใต้มีฝนลดลง และคลื่นลมบริเวณทะเลอันดามันจะมีกำลังอ่อนลง

อนึ่ง ในช่วงวันที่ ๗ - ๘ ส.ค. ๖๕ หย่อมความกดอากาศต่ำบริเวณทะเลจีนใต้ตอนบน จะทวีกำลังแรงขึ้นเป็นพายุหมุนเขตร้อนในระยะต่อไป และคาดว่าจะเคลื่อนขึ้นฝั่งบริเวณประเทศจีนตอนใต้ ในช่วงวันที่ ๑๐ - ๑๑ ส.ค. ๖๕ โดยไม่ส่งผลกระทบต่อโดยตรงต่อลักษณะอากาศของประเทศไทย

๑๕. ความช่วยเหลือภัยแล้งสะสมของกรมทรัพยากรน้ำ

ความช่วยเหลือในพื้นที่ประสบปัญหาภัยแล้ง ตั้งแต่วันที่ ๑ ตุลาคม ๒๕๖๔ - ๔ สิงหาคม ๒๕๖๕

หน่วยงาน	จังหวัด	ปริมาณการ สูบน้ำ (ลบ.ม.)	ปริมาณการ แจกจ่ายน้ำ สะอาด (ลิตร)	น้ำดื่มบรรจุ ขวด (ขวด)	ประโยชน์ที่ได้รับ		
					อุปโภค-บริโภค		พื้นที่เกษตร (ไร่)
					ครัวเรือน	ประชากร	
ภาค ๑	ลำปาง	๓๙๗,๘๐๐	๒,๑๘๖,๗๔๗	๗,๙๔๐	๑๖๗,๖๗๘	๔๔๗,๘๕๒	๒,๑๐๐
	ลำพูน	๓๓๙,๐๐๐	-	-	-	-	๑,๐๐๐
	เชียงใหม่	-	๑๖๐,๖๑๔	๖๐๐	๒๑,๒๐๑	๘๗,๖๗๕	-
	แม่ฮ่องสอน	-	๑๕๗,๖๐๒	-	๙,๒๔๘	๖๐,๙๘๖	-
	เชียงราย	๑๘๒,๐๐๐	๔๖๗,๙๔๗	๙๖๐	๕๗,๖๗๑	๑๗๙,๒๗๗	-
	กำแพงเพชร	-	๑๕๖,๒๔๗	-	๔๔,๑๒๕	๑๗๙,๓๑๐	-
ภาค ๒	นครสวรรค์	๑,๗๖๙,๐๔๐	๓๖,๐๐๐	-	๑,๔๗๔	๑,๖๐๐	๑,๙๐๐
	เพชรบูรณ์	๒๑๗,๐๘๐	-	-	๔๗๗	-	๘๐๐
	สระบุรี	-	๙๖,๐๐๐	-	-	๓๐๐	-
ภาค ๓	อุดรธานี	๓,๔๙๖,๖๐๐	๑๓๒,๐๐๐	-	๕,๕๐๕	๑๗,๗๔๙	๑,๒๗๐
	เลย	๔๘,๐๐๐	-	-	๔๔๕	๑,๓๗๗	๒,๐๐๐
	สกลนคร	๑,๐๖๗,๐๐๐	-	-	๑๓๕	๑๓๕	๖,๕๐๐
ภาค ๔	ขอนแก่น	๑,๔๖๙,๘๘๐	-	-	๒,๕๔๓	๙,๖๗๓	-
	มหาสารคาม	๔๗๖,๑๘๐	-	-	๑,๗๒๐	๕,๕๕๙	-
ภาค ๕	นครราชสีมา	๑,๒๘๓,๐๐๐	-	-	๔,๒๒๖	๑๕,๘๔๑	๔,๘๐๐
	ศรีสะเกษ	๔๒,๐๐๐	-	-	๔๙	๒๔๔	-
	บุรีรัมย์	๓๐๐,๐๐๐	-	-	๑,๐๓๕	๔,๐๙๕	-
ภาค ๖	ปราจีนบุรี	๑,๘๐๘,๐๐๐	-	-	๒,๐๕๐	๖,๒๕๐	๑,๕๘๐
	จันทบุรี	๓,๓๕๘,๘๐๐	-	-	๓,๒๘๗	๗,๗๑๖	๕,๑๒๒
	ระยอง	๗๗,๖๐๐	-	-	๒๖๙	๕๒๘	๕๘๐
	สระแก้ว	๗๓๙,๒๐๐	-	-	๑๖,๙๑๐	๕๐,๐๐๐	-
ภาค ๗	กาญจนบุรี	๑๒,๙๖๐	-	-	๑๐	๓๐	๕๐๐
	ราชบุรี	๖๘,๐๔๐	-	-	๙๐	๑๖๘	-
ภาค ๘	นครศรีธรรมราช	๔๔๕,๕๐๐	-	-	๑,๑๑๕	๓,๓๕๔	๘,๕๕๐
	ยะลา	๒๒๘,๔๒๐	-	-	๖๕๐	๒,๕๐๐	๑,๕๐๐
ภาค ๙	น่าน	-	๓๙,๓๕๐	-	-	๙๕	-
	อุดรดิตถ์	๑๙๖,๙๖๐	๓๓๗,๒๕๐	๑,๐๐๘	๓,๕๐๖	๑๐,๓๓๓	-
	พิษณุโลก	๑๗๓,๗๖๐	-	๗,๓๐๐	๙๖	๒,๑๕๐	-
	สุโขทัย	๑๔๔,๐๐๐	-	๖๒๐	๒๐๐	๕๗๐	๒,๐๐๐
	พิจิตร	๕๒,๕๖๐	-	-	๗๐	๓๕๐	-
	แพร่	๓,๔๙๑,๙๒๐	-	-	๑,๑๖๐	๓,๑๑๐	๗,๕๐๐

ภาค ๑๐	สุราษฎร์ธานี	๑,๓๐๘,๘๐๐	๕๖๘,๐๐๐	-	๑๕๐	๖๘๘	๓,๑๐๐
ภาค ๑๑	อำนาจเจริญ	๑๘๘,๙๐๐	-	-	๓,๔๐๑	๙,๐๑๑	๘๓
	ยโสธร	๓๔,๓๒๐	-	-	๕๒๓	๑,๗๐๐	๒๐
	อุบลราชธานี	๕๑,๒๐๐	-	-	๘๖๑	๓,๔๐๐	๒๐
	๓๕ จังหวัด	๒๓,๔๖๘,๕๒๐	๔,๒๓๗,๗๕๗	๑๘,๔๒๘	๓๕๑,๘๘๐	๑,๑๑๓,๖๒๖	๕๐,๙๒๕

จึงเรียนมาเพื่อโปรดทราบ

นายภาตล ถาวรฤชรัตน์
อธิบดีกรมทรัพยากรน้ำ
ประธานคณะกรรมการศูนย์ปฏิบัติการ
ทรัพยากรธรรมชาติและสิ่งแวดล้อม (ด้านทรัพยากรน้ำ)