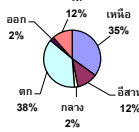


รายงานสรุปสภาพน้ำในอ่างเก็บน้ำขนาดใหญ่และขนาดกลาง

รายงานสถานการณ์ ณ. วันที่ 10 สิงหาคม 2565

ปริมาณน้ำรวมทั่วประเทศ 70,921

ล้าน ลบ.ม. (100%)



เปรียบเทียบปริมาณน้ำรวมทั่วประเทศ ปัจจุบัน ปี 64 และ 63

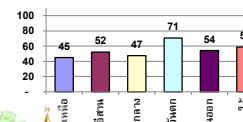
วันที่ 10 สิงหาคม 2565 เท่ากับ 40,664 ล้าน ลบ.ม. หรือ เท่ากับ 57%
วันที่ 10 สิงหาคม 2564 เท่ากับ 36,418 ล้าน ลบ.ม. หรือ เท่ากับ 51%

ปริมาณน้ำในอ่างที่ใช้การได้ในสปีดทันที + มากกว่า / - น้อยกว่า สปีดก่อน 499.83 ล้าน ลบ.ม.

สรุปสถานการณ์ปริมาณน้ำในอ่างเก็บน้ำที่ใช้ในทุกกิจกรรมทั้งประเทศ มากกว่า ปริมาณน้ำที่ไหลเข้าอ่าง เมื่อเทียบกับสปีดตามที่เข้ามา ควรใช้น้ำอย่างระมัดระวัง

ภาค	สถานการณ์ปริมาณน้ำในอ่าง				ปริมาณน้ำเปลี่ยนแปลง (ล้าน ม.³)	สถานะ
	ลดลง (แห่ง)	คงที่ (แห่ง)	เพิ่มขึ้น (แห่ง)	รวม (แห่ง)		
ภาคเหนือ	-	1	7	8	247.00	ปริมาณน้ำในอ่างเก็บน้ำเพิ่มขึ้น
ภาคตะวันออกเฉียงเหนือ	4	2	6	12	107.00	ปริมาณน้ำในอ่างเก็บน้ำเพิ่มขึ้น
ภาคกลาง	-	-	3	3	31.00	ปริมาณน้ำในอ่างเก็บน้ำเพิ่มขึ้น
ภาคตะวันตก	-	-	2	2	158.00	ปริมาณน้ำในอ่างเก็บน้ำเพิ่มขึ้น
ภาคตะวันออก	2	1	7	10	36.83	ปริมาณน้ำในอ่างเก็บน้ำเพิ่มขึ้น
ภาคใต้	2	1	1	4	-80.00	ปริมาณน้ำในอ่างเก็บน้ำลดลง
รวมทั้งประเทศ	8	5	26	39	499.83	ปริมาณน้ำในอ่างเก็บน้ำเพิ่มขึ้น

% ปริมาณน้ำรวมแต่ละภาคปัจจุบัน



สรุปสถานการณ์ปริมาณน้ำในอ่าง

คงที่	5	อ่าง
ลดลง	8	อ่าง
เพิ่มขึ้น	26	อ่าง

ภาค อ่างเก็บน้ำ	ความจ ที่ รอก. (ล้าน ม.³)	ปริมาณน้ำ ที่ ใช้งานได้ (ล้าน ม.³)	ใช้การ ได้จริง (ล้าน ม.³)	ปริมาณน้ำรวม วันที่ 10 สิงหาคม 2564		ปัจจุบัน วันที่ 10 สิงหาคม 2565				สปีดก่อน วันที่ 4 สิงหาคม 2565				ปริมาณน้ำ + เพิ่มขึ้น - ลดลง (ล้าน ม.³)	สถานการณ์ ปริมาณน้ำ ในอ่าง		
				%	%	ปริมาณน้ำ (ล้าน ม.³)	%	ปริมาณน้ำ (ล้าน ม.³)	%	ปริมาณน้ำ (ล้าน ม.³)	%						
												ปริมาณน้ำ (ล้าน ม.³)	%			ปริมาณน้ำ (ล้าน ม.³)	%
ภาคเหนือ (7)																	
1	ภูมิพล (2)	ตาก	13,462	3,800	9,662	4,441	33%	5,914	44%	2,114	22%	5,810	43%	2,010	21%	104.00	เพิ่มขึ้น
2	สิริกิติ์ (2)	ลพบุรี	9,510	2,850	6,660	3,453	36%	4,186	44%	1,336	20%	4,126	43%	1,276	19%	60.00	เพิ่มขึ้น
3	แมจิร (2)	เชียงใหม่	265	12	253	92	35%	178	67%	166	66%	164	62%	152	60%	14.00	เพิ่มขึ้น
4	แมกวง	เชียงใหม่	263	14	249	37	14%	106	40%	92	37%	99	38%	85	34%	7.00	เพิ่มขึ้น
5	ก๊วยม	ลำปาง	106	3	103	35	33%	76	72%	73	71%	71	67%	68	66%	5.00	เพิ่มขึ้น
6	ก๊วยนา	ลำปาง	170	6	164	49	29%	140	82%	134	82%	134	79%	128	78%	6.00	เพิ่มขึ้น
7	แควน้อย	พิษณุโลก	939	43	896	267	28%	455	48%	412	46%	436	46%	393	44%	19.00	เพิ่มขึ้น
	แม่เม็ก		110	16	94	45	41%	49	45%	33	35%	49	45%	33	35%	-	คงที่
รวมภาคเหนือ 34.85%																	
			24,825	6,744	18,081	8,420	34%	11,103	45%	4,359	24%	10,887	44%	4,112	23%	247.00	เพิ่มขึ้น
ภาคตะวันออกเฉียงเหนือ (12)																	
8	ห้วยหลวง	อุดรธานี	136	7	129	47	35%	51	38%	44	34%	50	37%	43	33%	1.00	เพิ่มขึ้น
9	น้ำอุน	สกลนคร	520	45	475	224	43%	295	57%	250	53%	286	55%	241	51%	9.00	เพิ่มขึ้น
10	น้ำพอง (2)	สกลนคร	165	8	157	52	32%	73	44%	65	41%	68	41%	60	38%	5.00	เพิ่มขึ้น
11	จำเริญ (2)	ชัยภูมิ	164	37	127	102	62%	95	58%	58	46%	97	59%	60	47%	-2.00	ลดลง
12	อุบลรัตน์ (2)	ขอนแก่น	2,431	581	1,850	770	32%	980	40%	399	22%	985	41%	404	22%	-5.00	ลดลง
13	ลำปาว	กาฬสินธุ์	1,980	100	1,880	713	36%	1,022	52%	922	49%	1,006	51%	906	48%	16.00	เพิ่มขึ้น
14	ลำตะคอง	นครราชสีมา	314	22	292	196	62%	178	57%	156	53%	180	57%	158	54%	-2.00	ลดลง
15	ลำพระเพลิง	นครราชสีมา	155	1	154	80	52%	97	63%	96	62%	100	65%	99	64%	-3.00	ลดลง
16	มูลขะ	นครราชสีมา	141	7	134	92	65%	90	64%	83	62%	90	64%	83	62%	-	คงที่
17	ลำแจะ	นครราชสีมา	275	7	268	153	56%	178	65%	171	64%	177	64%	170	63%	1.00	เพิ่มขึ้น
18	ลำนางรอง	บุรีรัมย์	121	3	118	72	76%	92	76%	89	75%	92	76%	89	75%	-	คงที่
19	สิรินธร (2)	อุบลราชธานี	1,966	831	1,135	1,168	59%	1,230	63%	399	35%	1,143	58%	312	27%	87.00	เพิ่มขึ้น
รวมภาคตอน. 11.80%																	
			8,369	1,649	6,720	3,671	44%	4,381	52%	2,732	41%	4,275	51%	2,625	39%	107.00	เพิ่มขึ้น
ภาคกลาง (3)																	
20	ป่าสักชลสิทธิ์	ลพบุรี	960	3	957	72	8%	408	43%	405	42%	386	40%	383	40%	22.00	เพิ่มขึ้น
21	ทับเสลา	อุทัยธานี	160	17	143	31	19%	86	54%	69	48%	80	50%	63	44%	6.00	เพิ่มขึ้น
22	กระเสียว	สุพรรณบุรี	299	99	200	100	33%	179	60%	80	40%	176	59%	77	39%	3.00	เพิ่มขึ้น
รวมภาคกลาง 1.92%																	
			1,419	119	1,300	203	14%	673	47%	554	39%	642	45%	523	40%	31.00	เพิ่มขึ้น
ภาคตะวันออก (2)																	
23	ศรีนครินทร์ (2)	กาญจนบุรี	17,745	10,265	7,480	12,035	68%	13,806	78%	3,541	47%	13,749	77%	3,484	47%	57.00	เพิ่มขึ้น
24	วชิราลงกรณ (2)	กาญจนบุรี	8,860	3,012	5,848	5,902	67%	4,955	56%	1,943	33%	4,854	55%	1,842	31%	101.00	เพิ่มขึ้น
รวมภาคตะวันออก 37.51%																	
			26,605	13,277	13,328	17,937	67%	18,761	71%	5,484	41%	18,603	70%	5,326	40%	158.00	เพิ่มขึ้น
ภาคตะวันออก (6+4)																	
25	ขุนด่านฯ	นครนายก	224	5.00	219	106	47%	93	42%	88	40%	74	33%	69	32%	19.00	เพิ่มขึ้น
26	คลองลัดดี	ฉะเชิงเทรา	420	30.00	390	60	14%	146	35%	116	30%	141	34%	111	28%	5.00	เพิ่มขึ้น
27	บางพระ (3)	ชลบุรี	117	12.00	105	39	33%	88	75%	76	72%	85	73%	73	70%	3.00	เพิ่มขึ้น
28	หนองปลาไหล (3)	ระยอง	164	13.75	150	115	70%	136	83%	122	82%	136	83%	122	82%	-	คงที่
29	ประแสร์ (3)	ระยอง	295	20.00	275	198	67%	221	75%	201	73%	220	75%	200	73%	1.00	เพิ่มขึ้น
30	มาบประชัน (3)	ระยอง	17	0.72	16	9	57%	11	64%	10	62%	11	63%	9.80	62%	0.02	เพิ่มขึ้น
31	หนองคล้า (3)	ระยอง	21	1.00	20	11	53%	21	99%	20	99%	21	96%	19.60	96%	0.60	เพิ่มขึ้น
32	คลองกรวย (3)	ระยอง	79	3.00	76	42	53%	56	70%	53	69%	56	71%	53.06	69%	-0.28	ลดลง
33	คลองใหญ่ (3)	ระยอง	45	3.00	42	27	60%	37	81%	34	80%	38	83%	34.52	81%	-0.51	ลดลง
34	นฤมิตรินธิดา	ปราจีนบุรี	295	19.00	276	673	228%	98	33%	79	29%	89	30%	70.00	25%	9.00	เพิ่มขึ้น
รวมภาคตะวันออก 2.37%																	
			1,678	107	1,570	1,281	76%	907	54%	799	51%	870	52%	762	49%	36.83	เพิ่มขึ้น
ภาคใต้ (4)																	
35	แก่งกระจาน	เพชรบุรี	710	65	645	413	58%	375	53%	310	48%	372	52%	307	48%	3.00	เพิ่มขึ้น
36	ปราณบุรี	ประจวบคีรีขันธ์	391	18	373	209	53%	234	60%	216	58%	234	60%	216	58%	-	คงที่
37	รัชชประภา (2)	สุราษฎร์ธานี	5,639	1,352	4,287	3,556	63%	3,356	60%	2,004	47%	3,405	60%	2,053	48%	-49.00	ลดลง
38	บางลา (2)	ยะลา	1,454	276	1,178	728	50%	873	60%	597	51%	907	62%	631	54%	-34.00	ลดลง
รวมภาคใต้ 11.55%																	
			8,194	1,711	6,483	4,906	60%	4,838	59%	3,127	48%	4,918	60%	3,207	49%	-80.00	ลดลง
รวมทั้งประเทศ 100%(38)																	
			71,090	23,607	47,482	36,418	51%	40,664	57%	17,055	36%	30,132	42%	16,555	35%	499.83	เพิ่มขึ้น

หมายเหตุ :

- อ่างเก็บน้ำขนาดใหญ่ หมายถึง อ่างเก็บน้ำที่มีความจุตั้งแต่ 100 ล้าน ลบ.ม. ขึ้นไป
- เมื่ออ่างเก็บน้ำอยู่ในความรับผิดชอบของการไฟฟ้าฝ่ายผลิตแห่งประเทศไทย(10) นอกนั้นก็อยู่ในความรับผิดชอบของกรมชลประทาน(28)
- เมื่ออ่างเก็บน้ำขนาดกลางที่มีความสำคัญต่อการลดผลกระทบและการประปาฯ ของลุ่มน้ำชายฝั่งและระยอง
- จังหวัดที่มีอ่างเก็บน้ำขนาดใหญ่มีจำนวน 26 จังหวัด ไม่มี 50 จังหวัด
- ที่มา : กรมชลประทาน และการไฟฟ้าฝ่ายผลิตแห่งประเทศไทย

รศ. หมายถึง ระดับเก็บกักน้ำของอ่าง

ที่มาข้อมูล : ตารางสรุปสภาพน้ำในอ่างเก็บน้ำขนาดใหญ่ทั่วประเทศ และตารางสรุปสภาพน้ำในอ่างเก็บน้ำภาคตะวันออก กรมชลประทาน



ศูนย์เขตฯ ศูนย์ป้องกันภัยพิบัติฯ กรมทรัพยากรน้ำ

ลำดับของเขื่อนตามความจุ

- ศรีนครินทร์ 2.ภูมิพล 3.สิริกิติ์ 4.วชิราลงกรณ 5.รัชชประภา
- อุบลรัตน์ 7.สิรินธร 8.มาบกลาง 9.ลำปาว 10.ป่าสัก

ลำดับของเขื่อนตามปริมาณน้ำใช้การได้

- ภูมิพล 2.ศรีนครินทร์ 3.สิริกิติ์ 4.วชิราลงกรณ 5.รัชชประภา
- ลำปาว 7.อุบลรัตน์ 8.มาบลา 9.สิรินธร 10.ป่าสัก