

# รายงานสรุปสภาพน้ำในอ่างเก็บน้ำขนาดใหญ่และขนาดกลาง

รายงานสถานการณ์ ณ. วันที่ 27 กันยายน 2565

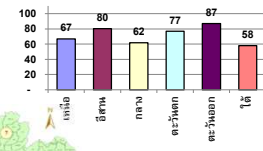
ปริมาณน้ำรวมทั่วประเทศ 70,921 ล้าน ลบ.ม. (100%)



ปริมาณน้ำในอ่างที่ใช้การได้ในสปีดน้ำ + มากกว่า / - น้อยกว่า สปีดก่อน 1,943.21 ล้าน ลบ.ม.

สรุปสถานการณ์ปริมาณน้ำในอ่างเก็บน้ำที่ใช้ในทุกกิจกรรมทั่วประเทศ มากกว่า ปริมาณน้ำที่ไหลเข้าอ่าง เมื่อเทียบกับสปีดน้ำที่เข้ามา ควรใช้น้ำอย่างระมัดระวัง

% ปริมาณน้ำรวมแต่ละภาคปัจจุบัน



เปรียบเทียบปริมาณน้ำรวมทั่วประเทศ ปัจจุบัน กับ ปี 64 และ ปี 63

วันที่ 27 กันยายน 2565 เท่ากับ 50,847 ล้าน ลบ.ม. หรือ เท่ากับ 72%  
วันที่ 27 กันยายน 2564 เท่ากับ 45,995 ล้าน ลบ.ม. หรือ เท่ากับ 65%

ภาค	สถานการณ์ปริมาณน้ำในอ่าง				ปริมาณน้ำเปลี่ยนแปลง (ล้าน ม.³)	สถานะ
	ลดลง (แห่ง)	คงที่ (แห่ง)	เพิ่มขึ้น (แห่ง)	รวม (แห่ง)		
ภาคเหนือ	1	-	6	7	1014.00	ปริมาณน้ำในอ่างเก็บน้ำเพิ่มขึ้น
ภาคตะวันออกเฉียงเหนือ	-	-	12	12	498.00	ปริมาณน้ำในอ่างเก็บน้ำเพิ่มขึ้น
ภาคกลาง	-	-	3	3	146.00	ปริมาณน้ำในอ่างเก็บน้ำเพิ่มขึ้น
ภาคตะวันตก	-	-	2	2	250.00	ปริมาณน้ำในอ่างเก็บน้ำเพิ่มขึ้น
ภาคตะวันออก	2	1	7	10	37.21	ปริมาณน้ำในอ่างเก็บน้ำเพิ่มขึ้น
ภาคใต้	3	-	1	4	-2.00	ปริมาณน้ำในอ่างเก็บน้ำลดลง
<b>รวมทั้งประเทศ</b>	<b>6</b>	<b>1</b>	<b>31</b>	<b>38</b>	<b>1943.21</b>	<b>ปริมาณน้ำในอ่างเก็บน้ำเพิ่มขึ้น</b>

สรุปสถานการณ์ปริมาณน้ำในอ่าง	
คงที่	1 อ่าง
ลดลง	6 อ่าง
เพิ่มขึ้น	31 อ่าง

ภาค	อ่างเก็บน้ำ	ความจุที่ (ล้าน ม.³)	ปริมาณน้ำที่ใช้งานได้ (ล้าน ม.³)	ใช้การได้จริง (ล้าน ม.³)	ปริมาณน้ำรวม วันที่ 27 กันยายน 2564		ปัจจุบัน วันที่ 27 กันยายน 2565				สปีดก่อน วันที่ 21 กันยายน 2565				ปริมาณน้ำเปลี่ยนแปลง (ล้าน ม.³)	สถานการณ์ในอ่าง
					%	%	ปริมาณน้ำรวม		ปริมาณน้ำใช้การได้จริง		ปริมาณน้ำรวม		ปริมาณน้ำใช้การได้จริง			
							ปริมาณน้ำ (ล้าน ม.³)	%	ปริมาณน้ำ (ล้าน ม.³)	%	ปริมาณน้ำ (ล้าน ม.³)	%	ปริมาณน้ำ (ล้าน ม.³)	%		
<b>ภาคเหนือ (7)</b>																
1	ภูมิพล (2) ลาก	13,462	3,800	9,662	6,098	45%	8,996	67%	5,196	54%	8,341	62%	4,541	47%	655.00	เพิ่มขึ้น
2	สิริกิติ์ (2) ลุดดิด	9,510	2,850	6,660	4,068	43%	6,084	64%	3,234	49%	5,901	62%	3,051	46%	183.00	เพิ่มขึ้น
3	แม่ป๋อ เชียงใหม่	265	12	253	97	37%	230	87%	218	86%	231	87%	219	87%	-1.00	ลดลง
4	แมกวง เชียงใหม่	263	14	249	58	22%	210	80%	196	79%	194	74%	180	72%	16.00	เพิ่มขึ้น
5	กิ่วลม ลำปาง	106	3	103	73	69%	71	67%	68	66%	65	61%	62	60%	6.00	เพิ่มขึ้น
6	กวางนา ลำปาง	170	6	164	87	51%	165	97%	159	97%	147	86%	141	86%	18.00	เพิ่มขึ้น
7	แควน้อย พิชญโลก	939	43	896	777	83%	731	78%	688	77%	699	74%	656	73%	32.00	เพิ่มขึ้น
	แม่ป๋อ	110	16	94	119	108%	121	110%	105	112%	99	90%	83	88%	22.00	เพิ่มขึ้น
	<b>รวมภาคเหนือ 34.85%</b>	<b>24,825</b>	<b>6,744</b>	<b>18,081</b>	<b>11,377</b>	<b>46%</b>	<b>16,608</b>	<b>67%</b>	<b>9,864</b>	<b>55%</b>	<b>15,677</b>	<b>63%</b>	<b>8,850</b>	<b>49%</b>	<b>1,014.00</b>	<b>เพิ่มขึ้น</b>
<b>ภาคตะวันออกเฉียงเหนือ (12)</b>																
8	ห้วยหลวง อุดรธานี	136	7	129	62	46%	105	77%	98	76%	98	72%	91	71%	7.00	เพิ่มขึ้น
9	น้ำอูน สกลนคร	520	45	475	280	54%	382	73%	337	71%	366	70%	321	68%	16.00	เพิ่มขึ้น
10	น้ำพอง (2) สกลนคร	165	8	157	80	48%	83	50%	75	48%	79	48%	71	45%	4.00	เพิ่มขึ้น
11	จันทรมณี (2) ชัยภูมิ	164	37	127	167	102%	140	85%	103	81%	113	69%	76	60%	27.00	เพิ่มขึ้น
12	ลูนรัตน์ (2) ขอนแก่น	2,431	581	1,850	1,407	58%	2,003	82%	1,422	77%	1,746	72%	1,165	63%	257.00	เพิ่มขึ้น
13	ลำปาว กาฬสินธุ์	1,980	100	1,880	902	46%	1,545	78%	1,445	77%	1,491	75%	1,391	74%	54.00	เพิ่มขึ้น
14	ลำดอง นครราชสีมา	314	22	292	246	78%	253	81%	231	79%	240	76%	218	75%	13.00	เพิ่มขึ้น
15	ลำพระเพลิง นครราชสีมา	155	1	154	143	93%	122	79%	121	79%	113	73%	112	73%	9.00	เพิ่มขึ้น
16	มูลขะ นครราชสีมา	141	7	134	127	90%	108	77%	101	75%	104	74%	97	72%	4.00	เพิ่มขึ้น
17	ลำแจะ นครราชสีมา	275	7	268	224	81%	209	76%	202	75%	202	73%	195	73%	7.00	เพิ่มขึ้น
18	ลำนางรอง บุรีรัมย์	121	3	118	95	79%	89	74%	86	73%	87	72%	84	71%	2.00	เพิ่มขึ้น
19	สิรินธร (2) อุบลราชธานี	1,966	831	1,135	1,555	79%	1,673	85%	842	74%	1,575	80%	744	66%	98.00	เพิ่มขึ้น
	<b>รวมภาคตะวันออกเฉียงเหนือ 11.80%</b>	<b>8,369</b>	<b>1,649</b>	<b>6,720</b>	<b>5,290</b>	<b>63%</b>	<b>6,710</b>	<b>80%</b>	<b>5,063</b>	<b>75%</b>	<b>6,215</b>	<b>74%</b>	<b>4,565</b>	<b>68%</b>	<b>498.00</b>	<b>เพิ่มขึ้น</b>
<b>ภาคกลาง (3)</b>																
20	ป่าสักชลสิทธิ์ ลพบุรี	960	3	957	705	73%	497	52%	494	52%	389	41%	386	40%	108.00	เพิ่มขึ้น
21	ห้วยสลา อุทัยธานี	160	17	143	134	84%	136	85%	119	83%	117	73%	100	70%	19.00	เพิ่มขึ้น
22	กระเสียว สุพรรณบุรี	299	99	200	224	75%	246	82%	147	74%	227	76%	128	64%	19.00	เพิ่มขึ้น
	<b>รวมภาคกลาง 1.92%</b>	<b>1,419</b>	<b>119</b>	<b>1,300</b>	<b>1,063</b>	<b>75%</b>	<b>879</b>	<b>62%</b>	<b>760</b>	<b>54%</b>	<b>733</b>	<b>52%</b>	<b>614</b>	<b>47%</b>	<b>146.00</b>	<b>เพิ่มขึ้น</b>
<b>ภาคตะวันออก (2)</b>																
23	ศรีนครินทร์ (2) กาญจนบุรี	17,745	10,265	7,480	13,781	78%	14,508	82%	4,243	57%	14,368	81%	4,103	55%	140.00	เพิ่มขึ้น
24	วชิราลงกรณ (2) กาญจนบุรี	8,860	3,012	5,848	6,938	78%	5,920	67%	2,908	50%	5,810	66%	2,798	48%	110.00	เพิ่มขึ้น
	<b>รวมภาคตะวันออก 37.51%</b>	<b>26,605</b>	<b>13,277</b>	<b>13,328</b>	<b>20,719</b>	<b>78%</b>	<b>20,428</b>	<b>77%</b>	<b>7,151</b>	<b>54%</b>	<b>20,178</b>	<b>76%</b>	<b>6,901</b>	<b>52%</b>	<b>250.00</b>	<b>เพิ่มขึ้น</b>
<b>ภาคตะวันออก (6+4)</b>																
25	ขุนด่าน นครนายก	224	5.00	219	197	88%	207	92%	202	92%	199	89%	194	89%	8.00	เพิ่มขึ้น
26	คลองลัด ฉะเชิงเทรา	420	30.00	390	182	43%	327	78%	297	76%	314	75%	284	73%	13.00	เพิ่มขึ้น
27	บางพระ (3) ชลบุรี	117	12.00	105	65	56%	114	97%	102	97%	113	97%	101	96%	1.00	เพิ่มขึ้น
28	หนองปลาไหล (3) ระยอง	164	13.75	150	165	101%	148	90%	134	90%	148	90%	134	90%	-	คงที่
29	ประแสร์ (3) ระยอง	295	20.00	275	275	93%	262	89%	242	88%	272	92%	252	92%	-10.00	ลดลง
30	มาบประชัน (3) ระยอง	17	0.72	16	16	93%	14	87%	14	86%	14	83%	13.01	82%	0.70	เพิ่มขึ้น
31	หนองคล้า (3) ระยอง	21	1.00	20	17	79%	22	101%	21	101%	22	103%	21.10	103%	-0.40	ลดลง
32	คลองกราม (3) ระยอง	79	3.00	76	78	99%	71	89%	68	89%	70	88%	66.76	87%	0.87	เพิ่มขึ้น
33	คลองใหญ่ (3) ระยอง	45	3.00	42	42	92%	51	112%	48	113%	49	108%	45.90	108%	2.04	เพิ่มขึ้น
34	นฤมิตรจินดา ปราจีนบุรี	295	19.00	276	1,133	384%	244	83%	225	82%	222	75%	203.00	74%	22.00	เพิ่มขึ้น
	<b>รวมภาคตะวันออก 2.37%</b>	<b>1,678</b>	<b>107</b>	<b>1,570</b>	<b>2,169</b>	<b>129%</b>	<b>1,460</b>	<b>87%</b>	<b>1,352</b>	<b>86%</b>	<b>1,422</b>	<b>85%</b>	<b>1,315</b>	<b>84%</b>	<b>37.21</b>	<b>เพิ่มขึ้น</b>
<b>ภาคใต้ (4)</b>																
35	แก่งกระจาน เพชรบุรี	710	65	645	553	78%	446	63%	381	59%	436	61%	371	58%	10.00	เพิ่มขึ้น
36	ปราณบุรี ประจวบคีรีขันธ์	391	18	373	267	68%	221	57%	203	54%	225	58%	207	55%	-4.00	ลดลง
37	รัชชประภา (2) สุราษฎร์ธานี	5,639	1,352	4,287	3,864	69%	3,416	61%	2,064	48%	3,420	61%	2,068	48%	-4.00	ลดลง
38	บางลาง (2) ยะลา	1,454	276	1,178	693	48%	679	47%	403	34%	683	47%	407	35%	-4.00	ลดลง
	<b>รวมภาคใต้ 11.55%</b>	<b>8,194</b>	<b>1,711</b>	<b>6,483</b>	<b>5,377</b>	<b>66%</b>	<b>4,761</b>	<b>58%</b>	<b>3,051</b>	<b>47%</b>	<b>4,763</b>	<b>58%</b>	<b>3,053</b>	<b>47%</b>	<b>-2.00</b>	<b>ลดลง</b>
	<b>รวมทั้งประเทศ 100%(38)</b>	<b>71,090</b>	<b>23,607</b>	<b>47,482</b>	<b>45,995</b>	<b>65%</b>	<b>50,847</b>	<b>72%</b>	<b>27,241</b>	<b>57%</b>	<b>30,132</b>	<b>42%</b>	<b>25,298</b>	<b>53%</b>	<b>1,943.21</b>	<b>เพิ่มขึ้น</b>

ที่มาข้อมูล : ตารางสรุปสภาพน้ำในอ่างเก็บน้ำขนาดใหญ่ทั่วประเทศ และตารางสรุปสภาพน้ำในอ่างเก็บน้ำภาคตะวันออกเฉียงเหนือ กรมชลประทาน

**หมายเหตุ :**

- 1) อ่างเก็บน้ำขนาดใหญ่ หมายถึง อ่างเก็บน้ำที่มีความจุตั้งแต่ 100 ล้าน ลบ.ม. ขึ้นไป
- 2) เป็นอ่างเก็บน้ำอยู่ในความรับผิดชอบของการไฟฟ้าฝ่ายผลิตแห่งประเทศไทย(10) นอกนั้นอยู่ในความรับผิดชอบของกรมชลประทาน(28)
- 3) เป็นอ่างเก็บน้ำขนาดกลางที่มีความสำคัญต่อการลดผลกระทบและการประปาฯ ของลุ่มน้ำชายฝั่งทะเลและบริเวณ
- 4) จังหวัดที่มีอ่างเก็บน้ำขนาดใหญ่มีจำนวน 26 จังหวัด ไม่มี 50 จังหวัด
- 5) ที่มา : กรมชลประทาน และการไฟฟ้าฝ่ายผลิตแห่งประเทศไทย

รท. หมายถึง ระดับเก็บกักน้ำของอ่าง



ศูนย์เผยแพร่ข้อมูล ศูนย์ป้องกันภัยพิบัติฯ กรมชลประทาน

**ลำดับของเขื่อนตามความจุ**

- 1.ศรีนครินทร์ 2.ภูมิพล 3.สิริกิติ์ 4.วชิราลงกรณ 5.รัชชประภา
- 6.ลูนรัตน์ 7.สิรินธร 8.บางลาง 9.ลำปาง 10.ป่าสัก

**ลำดับของเขื่อนตามปริมาณน้ำใช้การได้**

- 1.ภูมิพล 2.ศรีนครินทร์ 3.สิริกิติ์ 4.วชิราลงกรณ 5.รัชชประภา
- 6.ลำปาง 7.ลูนรัตน์ 8.บางลาง 9.สิรินธร 10.ป่าสัก