

# รายงานสถานการณ์น้ำลุ่มน้ำบางปะกง-ปราจีนบุรี

## วันที่ 3 ตุลาคม 2565

### 1) สภาพภูมิอากาศ (ที่มา : กรมอุตุนิยมวิทยา)

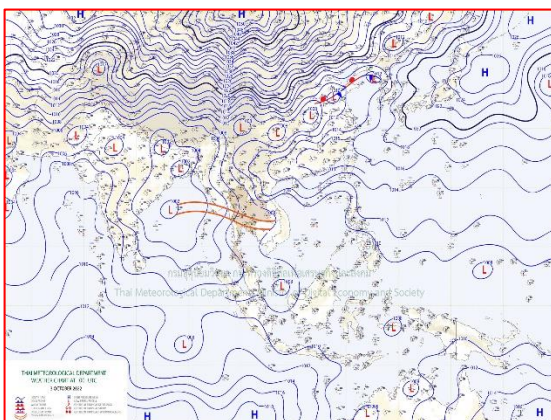
#### ลักษณะอากาศทั่วไป

พยากรณ์อากาศ 24 ชั่วโมงข้างหน้า บริเวณความกดอากาศสูงหรือมวลอากาศเย็นจากประเทศจีนปกคลุมภาคเหนือตอนบน ภาคตะวันออกเฉียงเหนือตอนบน และทะเลจีนใต้ ส่งผลทำให้ร่องมรสุมเลื่อนลงมาพาดผ่านภาคเหนือตอนล่าง ภาคกลาง ภาคตะวันออก และภาคตะวันออกเฉียงเหนือตอนล่าง ประกอบกับมรสุมตะวันตกเฉียงใต้กำลังปานกลางพัดปกคลุมทะเลอันดามัน ภาคใต้ และอ่าวไทย ในขณะที่มีลมตะวันออกเฉียงใต้พัดปกคลุมภาคตะวันออกเฉียงเหนือตอนล่าง ลักษณะเช่นนี้ทำให้ประเทศไทยยังคงมีฝนตกต่อเนื่อง และมีฝนตกหนักบางแห่งในภาคเหนือ ภาคตะวันออกเฉียงเหนือ ภาคกลาง รวมทั้งกรุงเทพมหานครและปริมณฑล ภาคตะวันออก และภาคใต้ฝั่งตะวันออก

สำหรับคลื่นลมบริเวณทะเลอันดามันและอ่าวไทยมีกำลังปานกลาง โดยทะเลอันดามันมีคลื่นสูง 1-2 เมตร บริเวณที่มีฝนฟ้าคะนองคลื่นสูงมากกว่า 2 เมตร ส่วนอ่าวไทยทะเลมีคลื่นสูงประมาณ 1 เมตร บริเวณที่มีฝนฟ้าคะนองคลื่นสูงมากกว่า 1 เมตร

#### สภาพอากาศภาคตะวันออก

มีฝนฟ้าคะนองร้อยละ 80 ของพื้นที่ และมีฝนตกหนักบางแห่ง บริเวณจังหวัดนครนายก ฉะเชิงเทรา ชลบุรี ระยอง จันทบุรี และตราด อุณหภูมิต่ำสุด 23-25 องศาเซลเซียส อุณหภูมิสูงสุด 29-32 องศาเซลเซียส ลมตะวันตกเฉียงใต้ ความเร็ว 15-30 กม./ชม. ทะเลมีคลื่นสูงประมาณ 1 เมตร บริเวณที่มีฝนฟ้าคะนองคลื่นสูงมากกว่า 1 เมตร



แผนที่อากาศวันที่ 3 ต.ค. 65 เวลา 07.00 น.



ภาพถ่ายจากดาวเทียมวันที่ 3 ต.ค. เวลา 07.00 น.

## 2) สถานการณ์ฝน

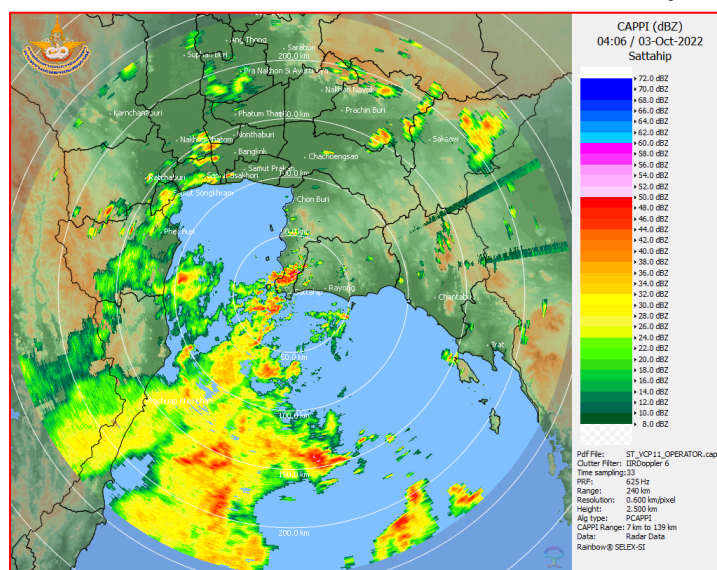
จากข้อมูลสถานการณ์ฝนในพื้นที่ลุ่มน้ำบางปะกง-ปราจีนบุรี ของวันที่ 3 ตุลาคม 2565 จากกรมอุตุนิยมวิทยา สถาบันสารสนเทศทรัพยากรน้ำ (องค์การมหาชน) กรมชลประทาน และกรมทรัพยากรน้ำ พบว่า มีฝนตกเล็กน้อยถึงปานกลาง และมีฝนตกหนักในบางพื้นที่ บริเวณจังหวัดนครนายก ฉะเชิงเทรา ปราจีนบุรี และสระแก้ว โดยมีปริมาณฝน 1.7 – 55.6 มม.

ข้อมูลสถานการณ์ฝนในพื้นที่ลุ่มน้ำบางปะกง-ปราจีนบุรี ณ วันที่ 3 ตุลาคม 2565

(ข้อมูลจากกรมอุตุนิยมวิทยา เวลา 07.00 น.)

ลำดับ	พื้นที่	ปริมาณฝน (มม.)
1	อ.เมือง จ.นครนายก	2.9
2	อ.สนามชัยเขต จ.ฉะเชิงเทรา	2.8
3	อ.ราชสำส่น จ.ฉะเชิงเทรา	1.7
4	อ.ท่าตะเกียบ จ.ฉะเชิงเทรา	4.3
5	อ.ประจันตคาม จ.ปราจีนบุรี	2.0
6	อ.นาดี จ.ปราจีนบุรี	5.9
7	อ.กบินทร์บุรี จ.ปราจีนบุรี	12.4
8	อ.วัฒนานคร จ.สระแก้ว	55.6
9	อ.วังน้ำเย็น จ.สระแก้ว	23.5
10	อ.เมือง จ.สระแก้ว	20.5

หมายเหตุ“ฝน” คือ ฝนวัดปริมาณไม่ได้ (ต่ำกว่า 0.1 มิลลิเมตร), “\*” คือ ไม่ได้รับข้อมูล



ภาพเรดาร์ตรวจอากาศ “สถานีสุวรรณภูมิ”

ณ วันที่ 3 ตุลาคม 2565 เวลา 11.06 น.

(ที่มา : กรมอุตุนิยมวิทยา)

สถานการณ์น้ำฝน

<p>WRF-ROMS (ThaiGeo), 24-Hour Precipitation, Thailand Model (3x3 km) 02-Oct-2022 19:00 to 03-Oct-2022 19:00 (Bangkok Time)</p> <p>Version: 04.01.C320505.20220403      initial date 02-Oct-2022 19:00 (Bangkok Time)</p>	<p>WRF-ROMS (ThaiGeo), 24-Hour Precipitation, Thailand Model (3x3 km) 03-Oct-2022 19:00 to 04-Oct-2022 19:00 (Bangkok Time)</p> <p>Version: 04.01.C320505.20220403      initial date 02-Oct-2022 19:00 (Bangkok Time)</p>
<p>แผนที่การคาดการณ์น้ำฝนวันที่ 3 ต.ค. 65</p>	<p>แผนที่การคาดการณ์น้ำฝนวันที่ 4 ต.ค. 65</p>
<p>WRF-ROMS (ThaiGeo), 24-Hour Precipitation, Thailand Model (3x3 km) 04-Oct-2022 19:00 to 05-Oct-2022 19:00 (Bangkok Time)</p> <p>Version: 04.01.C320505.20220403      initial date 02-Oct-2022 19:00 (Bangkok Time)</p>	<p>WRF-ROMS, 24-Hour Precipitation, Southeast Asia Model (9x9 km) 05-Oct-2022 19:00 to 06-Oct-2022 19:00 (Bangkok Time)</p> <p>Version: 04.01.C320505.20220403      initial date 02-Oct-2022 19:00 (Bangkok Time)</p>
<p>แผนที่การคาดการณ์น้ำฝนวันที่ 5 ต.ค. 65</p>	<p>แผนที่การคาดการณ์น้ำฝนวันที่ 6 ต.ค. 65</p>
<p>WRF-ROMS, 24-Hour Precipitation, Southeast Asia Model (9x9 km) 06-Oct-2022 19:00 to 07-Oct-2022 19:00 (Bangkok Time)</p> <p>Version: 04.01.C320505.20220403      initial date 02-Oct-2022 19:00 (Bangkok Time)</p>	<p>WRF-ROMS, 24-Hour Precipitation, Southeast Asia Model (9x9 km) 07-Oct-2022 19:00 to 08-Oct-2022 19:00 (Bangkok Time)</p> <p>Version: 04.01.C320505.20220403      initial date 02-Oct-2022 19:00 (Bangkok Time)</p>
<p>แผนที่การคาดการณ์น้ำฝนวันที่ 7 ต.ค. 65</p>	<p>แผนที่การคาดการณ์น้ำฝนวันที่ 8 ต.ค. 65</p>
<p>ที่มา : <a href="http://www.thaiwater.net">www.thaiwater.net</a></p>	
<p>ผลการคาดการณ์ปริมาณฝนล่วงหน้า</p>	

### 3) ข้อมูลปริมาณน้ำในลำน้ำ

**สถานการณ์น้ำท่า** (29 ก.ย. – 3 ต.ค. 65 ที่มา : กรมชลประทาน เวลา 06.00 น.)

สถานี	อำเภอ	จังหวัด	ลุ่มน้ำ	ระดับ	พฤษภาคม	ตุลาคม	เสาร์	อาทิตย์	จันทร์	แนว โน้ม (เพิ่ม/ ลด)
				ตลิ่ง(ม.)	ความจุ ลำน้ำ (ลบ.ม./ วิ.)	29 ก.ย.	30 ก.ย.	1 ต.ค.	2 ต.ค.	
Kgt.19A	เกาะ จันทร์	ชลบุรี	บางปะกง	4.8	2.31	2.80	2.47	2.31	2.29	ลดลง
				83.95	11.60	22.25	14.80	11.60	11.20	
Kgt.30	เทศบาล เมือง	ฉะเชิงเทรา	บางปะกง	1.70	0.50	0.26	0.26	0.06	0.09	เพิ่มขึ้น
				-	*	*	*	*	*	
Ny.1B	เมือง	นครนายก	บางปะกง	8.81	5.85	7.23	7.87	7.98	6.36	ลดลง
				263.90	57.00	129.80	171.90	179.60	82.00	
Ny.3	บ้านนา	นครนายก	บางปะกง	6.26	4.28	6.41	5.55	4.59	4.32	ลดลง
				76.40	21.00	60.30	41.50	26.90	24.20	
Ny.4	เมือง	ปราจีนบุรี	บางปะกง	3.34	1.48	2.10	2.20	1.60	1.40	ลดลง
				185.00	25.40	58.00	65.00	29.00	23.00	
Ny.7	เมือง	นครนายก	บางปะกง	6.56	4.50	5.42	5.51	5.77	4.86	ลดลง
				-	*	*	*	*	*	
Kgt.1	เมือง	ปราจีนบุรี	ปราจีนบุรี	4.13	4.17	4.24	4.32	4.38	4.41	เพิ่มขึ้น
				774.00	*	*	*	*	*	
Kgt.3	กบินทร์ บุรี	ปราจีนบุรี	ปราจีนบุรี	8.79	9.36	9.62	9.94	10.18	10.26	ล้นตลิ่ง
				543.90	576.80	628.40	698.80	757.00	777.00	
Kgt.6	ศรีมหา โพธิ	ปราจีนบุรี	ปราจีนบุรี	7.10	6.78	6.88	7.05	7.19	7.35	ล้นตลิ่ง
				-	*	*	*	*	*	
Kgt.9	เขา ฉกรรจ์	สระแก้ว	ปราจีนบุรี	10.00	5.36	9.29	9.82	7.90	5.86	ลดลง
				502.50	135.00	386.40	436.00	275.90	159.50	
Kgt.10	เมือง	สระแก้ว	ปราจีนบุรี	11.00	7.52	9.78	10.72	11.08	10.38	ลดลง
				300.00	120.90	229.90	283.36	304.80	26.364	
Kgt.13A	กบินทร์ บุรี	ปราจีนบุรี	ปราจีนบุรี	16.17	13.90	14.28	14.79	15.16	15.57	เพิ่มขึ้น
				420.20	280.00	299.00	324.50	343.80	366.35	
Kgt.14A	นาดี	ปราจีนบุรี	ปราจีนบุรี	7.06	2.73	5.03	3.82	2.59	2.58	ลดลง
				352.60	33.20	169.40	84.20	27.60	27.20	

หมายเหตุ\* ไม่ได้รับข้อมูล

ปริมาณน้ำในลำน้ำในพื้นที่ลุ่มน้ำบางปะกง-ปราจีนบุรี วันที่ 3 ตุลาคม 2565



สถานีเชิงสะพานฉะเชิงเทรา ต.หน้าเมือง อ.เมือง จ.ฉะเชิงเทรา  
(ลุ่มน้ำบางปะกง – แม่น้ำบางปะกง)

4) สรุป

- สถานการณ์น้ำในลุ่มน้ำบางปะกง อยู่ในภาวะปกติ และระดับน้ำในลำน้ำส่วนใหญ่มีแนวโน้มลดลง
- สถานการณ์น้ำในลุ่มน้ำปราจีนบุรี อยู่ในภาวะปกติ และระดับน้ำในลำน้ำส่วนใหญ่มีแนวโน้มลดลง