



**รายงานการเฝ้าระวังติดตามสถานการณ์น้ำและความช่วยเหลือ
ศูนย์ปฏิบัติการทรัพยากรธรรมชาติและสิ่งแวดล้อม (ด้านทรัพยากรน้ำ)
กระทรวงทรัพยากรธรรมชาติและสิ่งแวดล้อม**



กองวิเคราะห์และประเมินสถานการณ์น้ำ กรมทรัพยากรน้ำ

โทรศัพท์ ๐ ๒๒๗๑ ๖๐๐๐ ต่อ ๖๔๔๕ โทรสาร ๐ ๒๒๗๘ ๖๖๒๙ www.dwr.go.th IDLine: mekhalawoc Email: mekhala@dwr.mail.go.th

รายงานฉบับที่ ๕๐๖/๒๕๖๗

เวลา ๑๕.๐๐ น.

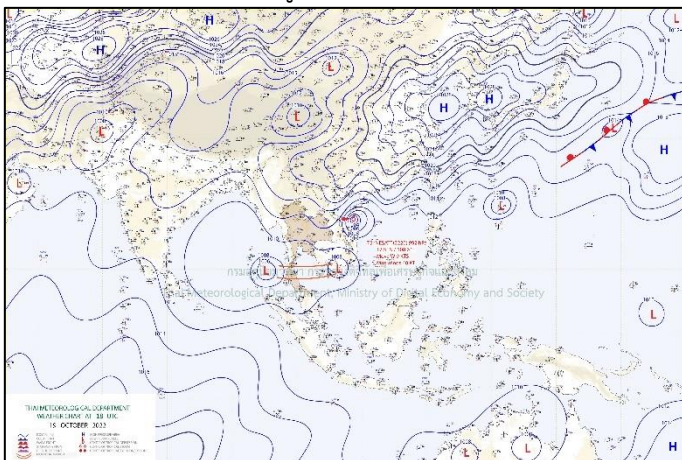
วันที่ ๙ ตุลาคม ๒๕๖๗

เรียน รมว.ทส. เลขาธิการ รมว.ทส. ที่ปรึกษา รมว.ทส. ปกท.ทส. รอง ปกท.ทส. อทน. อทบ. และหน่วยงานที่เกี่ยวข้อง

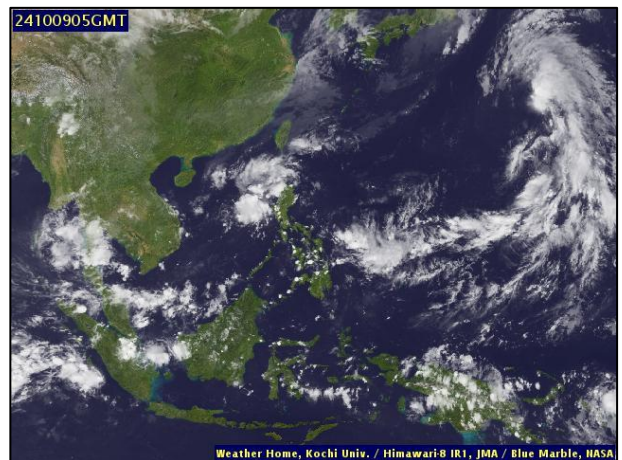
๑. สภาวะอากาศ เวลา ๑๑.๐๐ น. (กรมอุตุนิยมวิทยา)

พยากรณ์อากาศ ๒๔ ชั่วโมงข้างหน้า บริเวณความกดอากาศสูงหรือมวลอากาศเย็นที่ปกคลุมภาคเหนือตอนบนและภาคตะวันออกเฉียงเหนือตอนบนมีกำลังอ่อน ลักษณะเช่นนี้ทำให้บริเวณดังกล่าวยังคงมีอากาศเย็นในตอนเช้า ในขณะที่มีลมฝ่ายตะวันออกพัดนำความชื้นจากทะเลจีนใต้และอ่าวไทยเข้ามาปกคลุมภาคตะวันออกเฉียงเหนือตอนล่าง ภาคกลาง รวมทั้งกรุงเทพมหานครและปริมณฑล และภาคตะวันออก ลักษณะเช่นนี้ทำให้ภาคกลางตอนล่าง รวมทั้งกรุงเทพมหานครและปริมณฑล และภาคตะวันออก มีฝนตกหนักบางแห่ง ขอให้ประชาชนบริเวณประเทศไทยตอนบนดูแลรักษาสุขภาพเนื่องจากสภาวะอากาศที่เปลี่ยนแปลงไว้ด้วย

สำหรับร่องมรสุมพาดผ่านภาคใต้ตอนบน ทำให้ภาคใต้มีฝนตกหนักบางแห่ง ขอให้ประชาชนในบริเวณดังกล่าวระวังอันตรายจากฝนตกหนักและฝนที่ตกสะสม ซึ่งอาจทำให้เกิดน้ำท่วมฉับพลันและน้ำป่าไหลหลาก โดยเฉพาะพื้นที่ลาดเชิงเขาใกล้ทางน้ำไหลผ่านและพื้นที่ลุ่มไว้ด้วย ส่วนคลื่นลมบริเวณทะเลอันดามันและอ่าวไทยมีกำลังอ่อน โดยมีคลื่นต่ำกว่า ๑ เมตร บริเวณที่มีฝนฟ้าคะนองคลื่นสูงมากกว่า ๑-๒ เมตร ขอให้ชาวเรือหลีกเลี่ยงการเดินเรือในบริเวณที่มีฝนฟ้าคะนอง

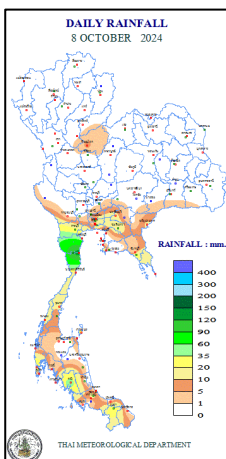


แผนที่อากาศ วันที่ ๙ ต.ค. ๒๕๖๗ เวลา ๐๗.๐๐ น.



ภาพถ่ายดาวเทียม วันที่ ๙ ต.ค. ๒๕๖๗ เวลา ๑๒.๐๐ น.

๒. ปริมาณฝนสะสม ณ เวลา ๐๗.๐๐ น.(เมื่อวาน) - ๐๗.๐๐ น.(วันนี้) (กรมอุตุนิยมวิทยา)



จุดตรวจวัด	ปริมาณฝน (มม.)
จ.ประจวบคีรีขันธ์ (หัวหิน)	๑๓๖.๔
จ.ตรัง	๔๘.๐
จ.เพชรบุรี	๔๗.๗
จ.ภูเก็ต (ศูนย์ฯ)	๓๙.๘
จ.ยะลา (สภข.)	๓๑.๕
จ.สุราษฎร์ธานี (เกาะสมุย)	๒๕.๘
จ.ฉะเชิงเทรา	๒๐.๔

๓. ปริมาณฝนสะสมของพื้นที่ลาดเชิงเขา ๑๒ ชม. ที่ผ่านมา (กรมทรัพยากรน้ำ)

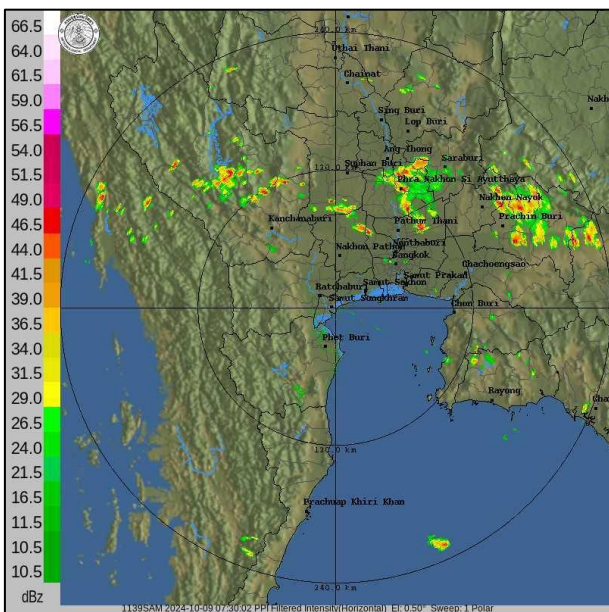
รหัสสถานี	จุดตรวจวัด	ปริมาณฝน (มม./๑๒ ชม.)
STN๐๖๘๗	บ้านสามพันนาม ต.หินเหล็กไฟ อ.หัวหิน จ.ประจวบคีรีขันธ์	๑๓๒.๐
STN๐๑๔๒	บ้านโป่งกระทิงล่าง ต.บ้านบึง อ.บ้านคา จ.ราชบุรี	๑๐๕.๐
STN๑๖๔๐	บ้านแม่คะเมย ต.แก่งกระจาน อ.แก่งกระจาน จ.เพชรบุรี	๙๘.๕
STN๑๖๔๒	บ้านลำตะเคียน ต.แก่งกระจาน อ.แก่งกระจาน จ.เพชรบุรี	๙๖.๕
STN๑๖๔๑	บ้านหนองเกตุ ต.แก่งกระจาน อ.แก่งกระจาน จ.เพชรบุรี	๙๖.๐
STN๒๑๔๔	บ้านปางหมู ต.ปางหมู อ.เมื่อแม่ฮ่องสอน จ.แม่ฮ่องสอน	๗๘.๕
STN๑๖๓๘	บ้านพุกห้วย ต.ห้วยทรายเหนือ อ.ชะอำ จ.เพชรบุรี	๗๖.๐
STN๑๖๔๖	บ้านห้วยรางโพธิ์ ต.ยางน้ำก๊าดใต้ อ.หนองหญ้าปล้อง จ.เพชรบุรี	๗๕.๕
STN๐๗๙๑	บ้านพุกอบบน ต.บ้านบึง อ.บ้านคา จ.ราชบุรี	๗๐.๐
STN๑๐๑๒	บ้านวังไคร้ ต.วังไคร้ อ.ท่ายาง จ.เพชรบุรี	๗๐.๐

๔. ค่าความชื้นในดิน (กรมทรัพยากรน้ำ/คณะกรรมการนิคมน้ำโขง)

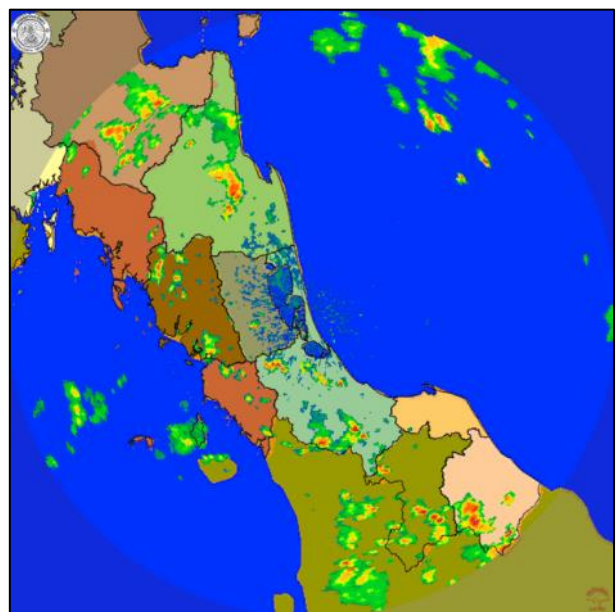
ภูมิภาค	ความชื้นในดิน [-] ๑๘ ส.ค. ๖๗	ความชื้นในดิน [-] ๑๘ ก.ย. ๖๗	แนวโน้ม
เหนือ	ค่าความชื้นในดินมาก	ค่าความชื้นในดินมากที่สุด	เพิ่มขึ้น
กลาง	ค่าความชื้นในดินมาก	ค่าความชื้นในดินมาก	ลดลง
ตะวันออกเฉียงเหนือ	ค่าความชื้นในดินมาก	ค่าความชื้นในดินมาก	เพิ่มขึ้น
ตะวันออก	ค่าความชื้นในดินมาก	ค่าความชื้นในดินมาก	ลดลง
ตะวันตก	ค่าความชื้นในดินปานกลาง	ค่าความชื้นในดินน้อย	ลดลง
ใต้	ค่าความชื้นในดินปานกลาง	ค่าความชื้นในดินมาก	เพิ่มขึ้น

หมายเหตุ : ความชื้นในดิน ๕ ระดับ มากสุด มาก ปานกลาง น้อย น้อยสุด

๕. เรดาร์ตรวจอากาศ ณ วันที่ ๙ ตุลาคม ๒๕๖๗ (กรมอุตุนิยมวิทยา)



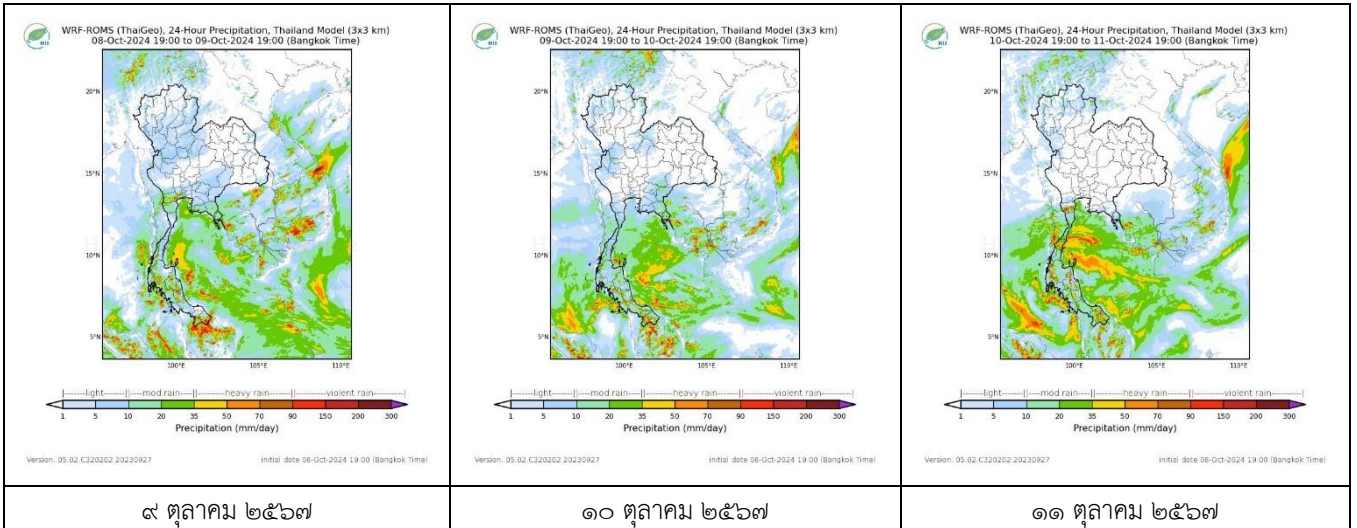
สถานีสมุทรสงคราม เวลา ๑๔.๓๐ น.



สถานีสทิงพระ จ.สงขลา เวลา ๑๔.๓๐ น.

จากเรดาร์ตรวจอากาศไม่พบกลุ่มเมฆฝนบริเวณประเทศไทย

๖. แผนภาพคาดการณ์ฝนล่วงหน้า ๓ วัน (สถาบันสารสนเทศทรัพยากรน้ำ (องค์การมหาชน))



๗. สถานการณ์น้ำในแหล่งเก็บกักน้ำ ณ วันที่ ๙ ตุลาคม ๒๕๖๗ (กรมชลประทาน กรมทรัพยากรน้ำ และสททช.)

๗.๑ ปริมาณน้ำในอ่างฯ ๕๖,๔๐๓ ล้าน ลบ.ม. คิดเป็นร้อยละ ๘๐ (ปริมาณน้ำใช้การได้ ๓๒,๘๖๕ ล้าน ลบ.ม. คิดเป็นร้อยละ ๖๙) ปริมาณน้ำในอ่างฯ เทียบกับปี ๒๕๖๖ (๕๑,๑๐๑ ล้าน ลบ.ม. คิดเป็นร้อยละ ๗๒) มากกว่าปี ๒๕๖๖ จำนวน ๕,๓๐๒ ล้าน ลบ.ม. ปริมาณน้ำไหลลงอ่างฯ จำนวน ๓๑๔.๙๙ ล้าน ลบ.ม. ปริมาณน้ำระบายจำนวน ๘๕.๘๔ ล้าน ลบ.ม. สามารถรับน้ำได้อีก ๑๔,๕๕๔ ล้าน ลบ.ม.

อ่างเก็บน้ำ	ความจุที่ รณ. (ล้าน ลบ.ม.)	ปริมาตร น้ำในอ่าง		ปริมาตร น้ำใช้การได้		ปริมาตร น้ำไหลลงอ่าง		ปริมาตร น้ำระบาย		ปริมาตรน้ำ รับได้อีก (ล้าน ม. ^๓) (ความจุที่ สก- ปริมาตรน้ำ ปัจจุบัน)
		ปริมาตร (ล้าน ม. ^๓)	% น้ำ เก็บ กัก	ปริมาตร (ล้าน ม. ^๓)	% น้ำใช้ การ	วันนี้ (ล้าน ม. ^๓)	เมื่อวาน (ล้าน ม. ^๓)	วันนี้ (ล้าน ม. ^๓)	เมื่อวาน (ล้าน ม. ^๓)	
๑.ภูมิพล	๑๓,๔๖๒	๙,๕๙๑	๗๑	๕,๗๙๑	๖๐	๑๑๕.๕๗	๑๕๗.๗๘	๑.๐๐	๑.๐๐	๓,๘๗๑
๒.สิริกิติ์	๙,๕๑๐	๘,๙๖๕	๙๔	๖,๑๑๕	๙๒	๒๘.๔๑	๒๘.๓๖	๔.๙๙	๔.๙๗	๕๔๕
๓.จุฬารัตน์	๑๖๔	๑๐๘	๖๖	๗๑	๕๖	๐.๒๖	๐.๓๔	๐.๐๐	๐.๐๐	๕๖
๔.อุบลรัตน์	๒,๔๓๑	๒,๑๐๕	๘๗	๑,๕๒๔	๘๒	๒๙.๔๔	๔๓.๓๐	๙.๐๒	๙.๑๔	๓๒๖
๕.ลำปาว	๑,๙๘๐	๑,๘๕๘	๙๔	๑,๗๕๘	๙๔	๖.๒๒	๑๒.๔๔	๗.๖๔	๘.๒๕	๑๒๒
๖.สิรินธร	๑,๙๖๖	๑,๔๙๖	๗๖	๖๖๔	๕๙	๖.๒๑	๓.๗๘	๐.๕๐	๐.๕๒	๔๗๐
๗.ป่าสักชลสิทธิ์	๙๖๐	๗๐๘	๗๔	๗๐๕	๗๔	๒๘.๘๐	๒๕.๓๖	๔.๓๕	๘.๖๗	๒๕๒
๘.ศรีนครินทร์	๑๗,๗๔๕	๑๔,๔๘๒	๘๒	๔,๒๑๗	๕๖	๒๒.๔๓	๒๘.๙๑	๔.๙๘	๔.๗๙	๓,๒๖๓
๙.วชิราลงกรณ	๘,๘๖๐	๗,๘๒๐	๘๘	๔,๘๐๘	๘๒	๑๗.๖๘	๑๖.๐๕	๑๓.๐๗	๑๕.๐๗	๑,๐๔๐
๑๐.ขุนด่านปราการชล	๒๒๔	๒๐๘	๙๓	๒๐๔	๙๓	๐.๐๕	๐.๕๓	๐.๐๔	๐.๐๔	๑๖
๑๑.รัชชประภา	๕,๖๓๙	๓,๘๗๕	๖๙	๒,๕๒๓	๕๙	๖.๑๐	๗.๕๓	๐.๐๐	๐.๐๐	๑,๗๖๔
๑๒.บางบาล	๑,๔๕๔	๖๙๐	๔๗	๔๑๔	๓๕	๑๖.๒๐	๙.๐๑	๑๒.๐๖	๑๒.๐๘	๗๖๔

๗.๒ อ่างเก็บน้ำขนาดกลาง ๔๓๕ แห่ง มีปริมาณน้ำ ๔,๐๐๓ ล้าน ลบ.ม. (๗๔%) ปริมาณน้ำใช้การ ๓,๕๙๘ ล้าน ลบ.ม. (๗๒%)

๗.๓ แหล่งน้ำในพื้นที่นอกเขตชลประทาน ๑๐๒,๐๙๙ แห่ง มีปริมาณน้ำรวม ๖,๖๓๓ ล้าน ลบ.ม. (๗๘%)

๗.๔ แหล่งน้ำขนาดเล็กนอกเขตชลประทาน ๒๗๓ แห่ง ตรวจวัดโดยกรมทรัพยากรน้ำ เริ่มต้นฤดูฝน มีปริมาณน้ำ ๒๐๗.๑ ล้าน ลบ.ม. (๕๔%) ปริมาณน้ำปัจจุบัน ๔๕๑ ล้าน ลบ.ม. (๘๖%)

ภูมิภาค	จำนวน (แห่ง)	ปริมาณรวม (ล้าน ลบ.ม.)	ปริมาณน้ำ (ล้าน ลบ.ม.)							
			เดือน						ปัจจุบัน	
			มี.ค. ๒๕๖๗	เม.ย. ๒๕๖๗	พ.ค. ๒๕๖๗	มิ.ย. ๒๕๖๗	ก.ค. ๒๕๖๗	ส.ค. ๒๕๖๗	๒๓ ก.ย. ๖๗	ร้อยละ
เหนือ	๑๗,๒๔๙	๙๙๒	๘๕๑	๕๙๖	๕๖๓	๕๗๐	๕๘๓	๗๗๖	๘๑๙	๘๒
ตะวันออก เฉียงเหนือ	๕๔,๕๔๗	๔,๓๘๒	๓,๖๐๙	๒,๓๙๓	๒,๒๕๘	๒,๒๖๖	๒,๘๑๐	๓,๐๔๓	๓,๘๗๖	๘๘
กลาง	๑๖,๓๖๗	๑,๕๗๔	๗๘๘	๕๘๒	๕๖๗	๕๓๘	๖๗๒	๖๙๓	๘๕๗	๕๔
ตะวันออก	๗,๘๐๔	๙๙๒	๘๙๐	๔๕๖	๔๘๓	๕๓๕	๗๗๔	๗๑๗	๘๖๒	๘๖
ตะวันตก	๒,๕๐๖	๑๙๒	๙๙	๕๐	๔๕	๔๒	๔๕	๕๔	๕๙	๓๐
ใต้	๓,๖๒๖	๓๓๘	๒๗๕	๒๐๓	๑๗๐	๑๕๒	๑๔๗	๑๔๔	๑๖๐	๔๗
รวม	๑๐๒,๐๙๙.๐๐	๘,๔๗๐	๖,๕๑๒	๔,๒๘๐	๔,๐๘๖	๔,๑๐๓	๕,๐๓๑	๕,๔๒๗	๖,๖๓๓	๗๘

๘. สถานการณ์น้ำในประเทศ ณ วันที่ ๖ - ๙ ตุลาคม ๒๕๖๗ (กรมชลประทาน)

สถานี	แม่น้ำ	อำเภอ	จังหวัด	ระดับตลิ่ง (ม.รทก.)	ระดับน้ำ (ม.รทก.)				แนวโน้ม	เปรียบเทียบระดับตลิ่ง
					อาทิตย์	จันทร์	อังคาร	พุธ		
					๖ ต.ค.	๗ ต.ค.	๘ ต.ค.	๙ ต.ค.		
P.๑	ปิง	เมือง	เชียงใหม่	๓.๗๐	๕.๐๙	๔.๐๐	๓.๒๙	๒.๘๔	ลดลง	- ๐.๘๖
W.๑C	วัง	เมือง	ลำปาง	๕.๒๐	๒.๕๗	๑.๖๘	๑.๗๔	๑.๑๗	ลดลง	- ๔.๐๓
Y.๑๖	ยม	บางระกำ	พิษณุโลก	๗.๓๐	๑๐.๑๔	๑๐.๒๙	๑๐.๔๕	๑๐.๕๕	เพิ่มขึ้น	ล้นตลิ่ง
N.๗A	น่าน	เมือง	พิจิตร	๙.๘๗	๙.๗๐	๙.๗๗	๙.๖๖	๙.๖๗	เพิ่มขึ้น	- ๐.๒๐
C.๒	เจ้าพระยา	เมือง	นครสวรรค์	๒๕.๗๐	๒๓.๗๗	๒๓.๗๑	๒๓.๖๓	๒๓.๖๑	ลดลง	- ๒.๐๙
C.๑๓	เจ้าพระยา	สรรพยา	ชัยนาท	๑๖.๓๔	๑๔.๙๗	๑๕.๑๐	๑๕.๑๐	๑๕.๑๐	ทรงตัว	- ๑.๒๔
M.๖A	มูล	สตึก	บุรีรัมย์	๗.๙๕	๕.๑๗	๕.๑๕	๕.๑๑	๕.๐๔	ลดลง	- ๒.๙๑
M.๑๙๑	ลำตะคอง	เมือง	นครราชสีมา	๓.๕๐	๒.๒๗	๒.๒๒	๑.๙๔	๑.๕๖	ลดลง	- ๑.๙๔
M.๗	มูล	เมือง	อุบลราชธานี	๗.๐๐	๖.๔๖	๖.๓๘	๖.๒๙	๖.๑๗	ลดลง	- ๐.๘๓
M.๖๙	ลำเซบก	ตระการพืชผล	อุบลราชธานี	๙.๗๐	๕.๐๗	๕.๐๐	๕.๓๔	๕.๓๐	ลดลง	- ๔.๔๐
X.๖๔	คลองท่ามะ	ท่ามะ	ชุมพร	๑๗.๑๓	๗.๗๒	๗.๗๑	๙.๗๗	๘.๖๒	ลดลง	- ๘.๕๑
X.๑๔๙	คลองกลาย	นบพิตำ	นครศรีธรรมราช	๓๓.๙๖	๒๗.๒๙	๒๗.๒๙	๒๗.๒๒	๒๗.๓๘	เพิ่มขึ้น	- ๖.๕๘
X.๒๗๔	แม่น้ำโก-ลก	แว้ง	นราธิวาส	๒๓.๕๐	๑๙.๑๖	๑๘.๗๙	๑๙.๒๑	๑๘.๙๒	ลดลง	- ๔.๕๘
X.๓๗A	แม่น้ำตาปี	พระแสง	สุราษฎร์ธานี	๑๑.๗๐	๘.๔๐	๘.๔๗	๘.๙๒	๙.๑๙	เพิ่มขึ้น	- ๒.๕๑

*** ยังไม่ได้รับรายงาน

๙. สถานการณ์น้ำในพื้นที่ลุ่มน้ำโขง ณ วันที่ ๘ ตุลาคม ๒๕๖๗ (คณะกรรมการแม่น้ำโขง)

สถานี	ระดับอ้างอิง (ม.รทก.)	ระดับตลิ่ง (ม.)	ระดับน้ำ (ม.)					เปรียบเทียบระดับตลิ่ง (ม.)	ผลต่างของระดับน้ำ (ม.)		แนวโน้ม
			๕	๖	๗	๘	๙		๓ วัน	๕ วัน	
			ต.ค.	ต.ค.	ต.ค.	ต.ค.	ต.ค.		ย้อนหลัง	ย้อนหลัง	
อ.เชียงแสน จ.เชียงราย	๓๕๗.๑๑๐	๑๒.๘๐	๔.๘๗	๔.๕๘	๔.๖๒	๔.๒๗	๔.๐๔	-๘.๗๖	-๐.๕๘	-๐.๘๓	ลดลง
อ.เชียงคาน จ.เลย	๑๙๔.๑๑๘	๑๖.๐๐	๑๐.๖๒	๑๐.๕๘	๑๐.๓๖	๑๐.๑๐	๙.๗๐	-๖.๓	-๐.๖๖	-๐.๙๒	ลดลง
อ.เมือง จ.หนองคาย	๑๕๓.๖๔๘	๑๒.๒๐	๘.๙๐	๘.๕๓	๘.๓๕	๘.๑๒	๗.๗๒	-๔.๔๘	-๐.๖๓	-๑.๑๘	ลดลง
อ.เมือง จ.นครพนม	๑๓๒.๖๘๐	๑๒.๐๐	๘.๖๔	๘.๖๙	๘.๕๗	๘.๓๘	๘.๑๖	-๓.๘๔	-๐.๔๑	-๐.๔๘	ลดลง
อ.เมือง จ.มุกดาหาร	๑๒๔.๒๑๙	๑๒.๕๐	๘.๒๒	๘.๑๓	๘.๐๖	๗.๘๗	๗.๖๗	-๔.๘๓	-๐.๓๙	-๐.๕๕	ลดลง
อ.โขงเจียม จ.อุบลราชธานี	๘๙.๐๓๐	๑๔.๕๐	***	๙.๗๖	๙.๕๗	๙.๔๒	๙.๒๐	-๕.๓	-๐.๓๗	***	ลดลง

***ไม่มีสถานการณ์

๑๐. สถานการณ์เตือนภัย Early Warning ณ วันที่ ๙ ตุลาคม ๒๕๖๗ (กรมทรัพยากรน้ำ)

การแจ้งเตือน	สถานี	การแจ้งเตือน	ช่วงเวลา
เตือนสีแดง (อพยพ)	-	-	-
เตือนสีเหลือง (เตือนภัย)	บ้านสามพันนาม ตำบลหินเหล็กไฟ อำเภอหัวหิน จ.ประจวบคีรีขันธ์ บ้านลำตะเคียน ตำบลแก่งกระจาน อำเภอแก่งกระจาน จ.เพชรบุรี บ้านหนองเคตุ ตำบลแก่งกระจาน อำเภอแก่งกระจาน จ.เพชรบุรี บ้านแม่คะเมย ตำบลแก่งกระจาน อำเภอแก่งกระจาน จ.เพชรบุรี บ้านห้วยรางโพธิ์ ตำบลยางน้ำกลัดใต้ อ.หนองหญ้าปล้อง จ.เพชรบุรี บ้านวังไคร้ ตำบลวังไคร้ อำเภอท่ายาง จังหวัดเพชรบุรี บ้านหุบกระพง ตำบลเขาใหญ่ อำเภอชะอำ จังหวัดเพชรบุรี บ้านพุทไธสง ตำบลห้วยทรายเหนือ อำเภอชะอำ จังหวัดเพชรบุรี บ้านโป่งกระทิงล่าง ตำบลบ้านบึง อำเภอบ้านคา จังหวัดราชบุรี บ้านพุดนบน ตำบลบ้านบึง อำเภอบ้านคา จังหวัดราชบุรี บ้านลิ้นช้าง ตำบลยางน้ำกลัดเหนือ อ.หนองหญ้าปล้อง จ.เพชรบุรี บ้านมะค่าสี่ช่อง ตำบลหนองพลับ อำเภอหัวหิน จ.ประจวบคีรีขันธ์	ปริมาณฝนสะสม ๑๒ ชั่วโมง ๑๐๓.๐ มิลลิเมตร ปริมาณฝนสะสม ๑๒ ชั่วโมง ๑๑๓.๐ มิลลิเมตร ปริมาณฝนสะสม ๑๒ ชั่วโมง ๑๐๓.๐ มิลลิเมตร ปริมาณฝนสะสม ๑๒ ชั่วโมง ๑๑๘.๐ มิลลิเมตร ปริมาณฝนสะสม ๑๒ ชั่วโมง ๑๐๒.๐ มิลลิเมตร ปริมาณฝนสะสม ๑๒ ชั่วโมง ๑๐๖.๕ มิลลิเมตร ปริมาณฝนสะสม ๑๒ ชั่วโมง ๑๑๘.๕ มิลลิเมตร ปริมาณฝนสะสม ๑๒ ชั่วโมง ๑๑๒.๐ มิลลิเมตร ปริมาณฝนสะสม ๑๒ ชั่วโมง ๑๐๔.๐ มิลลิเมตร ปริมาณฝนสะสม ๑๒ ชั่วโมง ๑๑๒.๐ มิลลิเมตร ปริมาณฝนสะสม ๑๒ ชั่วโมง ๑๐๔.๐ มิลลิเมตร ปริมาณฝนสะสม ๑๒ ชั่วโมง ๙๘.๕ มิลลิเมตร ปริมาณฝนสะสม ๑๒ ชั่วโมง ๙๙.๐ มิลลิเมตร	๙ ต.ค. ๖๗/๐๖.๔๙ น. ๙ ต.ค. ๖๗/๐๖.๕๗ น. ๙ ต.ค. ๖๗/๐๖.๕๕ น. ๙ ต.ค. ๖๗/๐๗.๑๙ น. ๙ ต.ค. ๖๗/๐๗.๔๗ น. ๙ ต.ค. ๖๗/๐๘.๑๒ น. ๙ ต.ค. ๖๗/๐๘.๒๕ น. ๙ ต.ค. ๖๗/๐๘.๔๙ น. ๙ ต.ค. ๖๗/๐๘.๕๐ น. ๙ ต.ค. ๖๗/๐๘.๕๙ น. ๙ ต.ค. ๖๗/๐๘.๕๙ น. ๙ ต.ค. ๖๗/๐๘.๕๙ น.
เตือนสีเขียว (เฝ้าระวัง)	-	-	-

***สำนักงานทรัพยากรน้ำภาคที่เกี่ยวข้องได้ดำเนินการแจ้งอาสาสมัครและเครือข่าย รวมถึงหน่วยงานที่เกี่ยวข้องในพื้นที่เสี่ยงภัยแล้ว

๑๑. พื้นที่ติดตามและเฝ้าระวังสถานการณ์ธรณีพิบัติภัย ณ วันที่ ๙ ตุลาคม ๒๕๖๗ (กรมทรัพยากรธรณี)

เนื่องจากในพื้นที่เสี่ยงภัยแผ่นดินถล่มมีฝนตกหนักต่อเนื่อง ประกอบกับมีพื้นที่ลาดการณปริมาณน้ำฝนที่อาจก่อให้เกิดแผ่นดินถล่มล่วงหน้าโดยเฉพาะในบริเวณภาคใต้ จังหวัดพังงา กระบี่ ยะลา ศูนย์ปฏิบัติการธรณีพิบัติภัยจึงได้ทำการเฝ้าระวังและติดตามสถานการณ์ธรณีพิบัติภัยแผ่นดินถล่มและน้ำป่าไหลหลากเป็นพิเศษและจะทำการแจ้งอาสาสมัครเครือข่ายในพื้นที่เสี่ยงภัยต่อไป

๑๒. เหตุการณ์วิกฤตน้ำปัจจุบัน ณ วันที่ ๙ ตุลาคม ๒๕๖๗ [๐๘.๐๐ น. - ๑๕.๐๐ น. (วันนี้)]

ไม่มีสถานการณ์

๑๓. สถานการณ์ภาวะน้ำท่วม และสถานการณ์ฝนแล้ง/ฝนทิ้งช่วง ณ วันที่ ๙ ตุลาคม ๒๕๖๗ (ปก.)

สถานการณ์สาธารณภัย

อุทกภัย ร่องมรสุมกำลังปานกลางพาดผ่านภาคเหนือตอนบน และตอนบนของภาคตะวันออกเฉียงเหนือเข้าสู่หย่อมความกดอากาศต่ำบริเวณประเทศเวียดนามตอนบนและอ่าวตังเกี๋ย ประกอบกับมรสุมตะวันตกเฉียงใต้ยังคงพัดปกคลุมทะเลอันดามัน ประเทศไทย และอ่าวไทย ในขณะที่มีแนวพัดสอบของลมตะวันออกเฉียงใต้และลมตะวันตกเฉียงใต้ในระดับบนปกคลุมภาคตะวันออกเฉียงเหนือ ทำให้เกิดน้ำท่วมฉับพลัน และน้ำป่าไหลหลาก ระหว่างวันที่ ๑๖ ส.ค.- ๙ ต.ค. ๖๗ มีสถานการณ์ในพื้นที่ ๔๔ จ. (เชียงราย เชียงใหม่ แม่ฮ่องสอน ตาก พะเยา น่าน ลำพูน ลำปาง แพร่ อุตรดิตถ์ สุโขทัย พิษณุโลก นครสวรรค์ เพชรบูรณ์ เลย อุตรธานี กาฬสินธุ์ หนองคาย นครพนม ขอนแก่น ชัยภูมิ มหาสารคาม นครราชสีมา บุรีรัมย์ บึงกาฬ หนองบัวลำภู อุบลราชธานี ปราจีนบุรี สิงห์บุรี สุพรรณบุรี อ่างทอง พระนครศรีอยุธยา นครปฐม ปทุมธานี ระยอง ชุมพร สุราษฎร์ธานี ภูเก็ต ยะลา นครศรีธรรมราช พังงา ตรัง สตูล สงขลา) ๒๗๒ อ. ๑,๑๗๖ ต. ๖,๐๙๔ ม. บ้านเรือนได้รับผลกระทบ ๒๔๒,๕๕๘ ครัวเรือน มีผู้เสียชีวิตจากอุทกภัย ๒๙ ราย (เชียงราย ๑๒ ราย เชียงใหม่ ๒ ราย พะเยา ๔ ราย ลำปาง ๓ ราย น่าน ๓ ราย แพร่ ๒ ราย สุโขทัย ๒ ราย สงขลา ๑ ราย ผู้เสียชีวิตอยู่ระหว่างการตรวจสอบข้อเท็จจริง) มีผู้เสียชีวิตจากดินถล่ม ๒๓ ราย (เชียงราย ๔ ราย เชียงใหม่ ๖ ราย ภูเก็ต ๑๓ ราย) รวมผู้เสียชีวิต ๕๒ ราย และมีผู้ได้รับบาดเจ็บ ๒๘ ราย ปัจจุบันยังคงมีสถานการณ์ในพื้นที่ ๑๙ จ. (เชียงราย เชียงใหม่ ลำพูน ลำปาง ตาก พิษณุโลก นครสวรรค์ สุโขทัย อุตรธานี กาฬสินธุ์ ชัยภูมิ มหาสารคาม อุบลราชธานี สิงห์บุรี สุพรรณบุรี อ่างทอง พระนครศรีอยุธยา นครปฐม สงขลา) ๖๙ อ. ๓๒๙ ต. ๑,๕๗๗ ม. บ้านเรือนได้รับผลกระทบ ๔๓,๕๓๕ ครัวเรือน

๑๔. ลักษณะอากาศ ๗ วันข้างหน้า (ระหว่างวันที่ ๙ - ๑๕ ตุลาคม ๒๕๖๗)

ลมตะวันออกและลมตะวันออกเฉียงใต้พัดนำความชื้นจากทะเลจีนใต้และอ่าวไทยเข้ามาปกคลุมภาคตะวันออกเฉียงเหนือตอนล่าง ภาคกลาง รวมทั้งกรุงเทพมหานครและปริมณฑล และภาคตะวันออก ประกอบกับร่องมรสุมจะเลื่อนขึ้นมาพาดผ่านภาคใต้ตอนบน ในขณะที่คลื่นกระแสลมฝ่ายตะวันออกเคลื่อนเข้าปกคลุมภาคตะวันออกเฉียงเหนือตอนล่าง ภาคตะวันออก อ่าวไทย และภาคใต้ ลักษณะเช่นนี้ทำให้บริเวณบริเวณภาคตะวันออกเฉียงเหนือตอนล่าง ภาคกลาง รวมทั้งกรุงเทพมหานครและปริมณฑล และภาคตะวันออก มีฝนตกหนักบางแห่ง โดยบริเวณภาคใต้มีฝนตกหนักมากบางพื้นที่ สำหรับบริเวณความกดอากาศสูงกำลังอ่อนยังคงปกคลุมภาคตะวันออกเฉียงเหนือตอนบน ทำให้บริเวณดังกล่าวมีอากาศเย็นในตอนเช้า

สำหรับคลื่นลมบริเวณทะเลอันดามันและอ่าวไทยมีกำลังอ่อน โดยมีคลื่นต่ำกว่า ๑ เมตร บริเวณที่มีฝนฟ้าคะนองคลื่นสูงมากกว่า ๒ เมตร ตลอดช่วง

๑๕. ความช่วยเหลือพื้นที่ประสบปัญหาภัยน้ำท่วมสะสมของกรมทรัพยากรน้ำ

ความช่วยเหลือในพื้นที่ประสบปัญหาภัยน้ำท่วม ตั้งแต่วันที่ ๑ - ๘ ตุลาคม ๒๕๖๗

หน่วยงาน	จังหวัด	ปริมาณการสูบน้ำ (ลบ.ม.)	ปริมาณการแจกจ่ายน้ำสะอาด (ลิตร)	ประโยชน์ที่ได้รับ			
				อุปโภค-บริโภค		พื้นที่เกษตร (ไร่)	
				ครัวเรือน	ประชากร	ไร่	ชนิดพืช
สท.๑	ลำปาง	๑๔,๐๘๐	๑๕๔,๐๐๐	๒,๑๙๐	๘,๓๕๕	๖๐	-
	ตาก	-	๑,๒๐๐	-	-	-	-
	เชียงใหม่	๑,๒๓๗,๙๖๐	-	๓,๕๐๙	๑๐,๖๑๖	๓๐,๔๔๗	-
สท.๒	กรุงเทพมหานคร	๓๑๘,๖๐๐	-	๑,๕๐๐	๒,๗๐๐	-	-
	สระบุรี	๒๗๐,๐๐๐	-	๒,๔๔๕	๕,๕๑๖	-	-
	นครสวรรค์	๒๐๗,๓๖๐	-	๑,๖๙๔	๔,๒๐๗	๑,๐๐๐	นาข้าว
สท.๓	อุดรธานี	๙๔๖,๒๔๒	-	๑๘,๖๖๐	๕๑,๙๖๗	-	-
สท.๔	เลย	๑,๒๐๔,๔๑๖	-	๘๗,๗๙๗	๒๔๐,๕๔๓	-	-
	ขอนแก่น	๑,๗๒๘,๐๐๐	-	๒๙,๐๓๒	๔๘,๖๖๔	-	-
สท.๕	นครราชสีมา	๗๒,๖๐๐	-	๑,๑๖๗	๓,๐๐๒	-	-
สท.๖	ระยอง	๑๗,๖๐๐	-	๔,๘๐๐	๑๙,๒๗๒	-	-
	ปราจีนบุรี	๗๗,๐๐๐	-	๘,๑๒๔	๑๒,๘๘๓	-	-
สท.๙	พิษณุโลก	๕,๐๔๐	๖๐๐	๒๑๗	๒,๐๐๐	-	-
	สุโขทัย	๒๒,๔๔๐	-	๔,๔๒๒	๗,๖๑๔	-	-
	น่าน	๒,๒๒๐	-	-	-	-	-
	แพร่	๑,๕๐๐	-	-	-	-	-
สท.๑๐	ภูเก็ต	๑๓๒,๑๐๐	-	๑,๑๔๐	๓,๖๘๕	๓๐	ยางพารา
สท.๑๑	อุบลราชธานี	๘๑๗,๕๐๐	-	๖๒๖	๒,๓๔๖	-	-
	๑๘ จังหวัด	๗,๐๗๔,๖๕๘	๑๕๕,๘๐๐	๑๖๗,๓๒๓	๔๒๓,๓๗๐	๓๑,๕๓๗	-

จึงเรียนมาเพื่อโปรดทราบ

นายภาตล ถาวรฤชรัตน์
อธิบดีกรมทรัพยากรน้ำ
ประธานคณะกรรมการศูนย์ปฏิบัติการ
ทรัพยากรธรรมชาติและสิ่งแวดล้อม (ด้านทรัพยากรน้ำ)