



แผนปฏิบัติการ บรรเทาภาวะน้ำท่วม รายจังหวัด

1 พฤษภาคม - 31 ตุลาคม 2567

นครราชสีมา
ศรีสะเกษ
บุรีรัมย์
สุรินทร์



จัดทำโดย

กองวิเคราะห์และประเมินสถานการณ์น้ำ
กรมทรัพยากรน้ำ






แผนปฏิบัติการบรรเทาภาวะน้ำท่วม

ในพื้นที่จังหวัดนครราชสีมา บุรีรัมย์ ศรีสะเกษ และสุรินทร์

กองวิเคราะห์และประเมินสถานการณ์น้ำ กรมทรัพยากรน้ำ

มิถุนายน 2567



กิตติกรรมประกาศ

แผนปฏิบัติการบรรเทาภาวะน้ำท่วม พ.ศ. 2567 ของกรมทรัพยากรน้ำ ฉบับนี้ สำเร็จได้ด้วยดี ด้วยความร่วมมือระหว่างกองวิเคราะห์และประเมินสถานการณ์น้ำ และสำนักงานทรัพยากรน้ำที่ 1-11 ที่ได้ให้การสนับสนุนข้อมูลต่างๆ เป็นอย่างดี ตลอดจนอำนวยความสะดวกในการติดต่อประสานงาน เป็นผลให้การจัดทำแผนปฏิบัติการบรรเทาภาวะน้ำท่วม ของกรมทรัพยากรน้ำ สำเร็จลุล่วงตามวัตถุประสงค์

กองวิเคราะห์และประเมินสถานการณ์น้ำ ขอขอบคุณเจ้าหน้าที่สำนักงานทรัพยากรน้ำที่ 1-11 ทุกท่านที่ได้ให้ความร่วมมือเป็นอย่างดี และหวังเป็นอย่างยิ่งว่าแผนปฏิบัติการบรรเทาภาวะน้ำท่วม พ.ศ. 2567 ฉบับนี้ จะเป็นประโยชน์ต่อเจ้าหน้าที่สำนักงานทรัพยากรน้ำที่ 1-11 และหน่วยงานที่เกี่ยวข้อง เพื่อนำไปใช้ประโยชน์ต่อไป

กรมทรัพยากรน้ำ

มิถุนายน 2567

คำนำ

ตามมติคณะรัฐมนตรีเมื่อวันที่ 4 มิถุนายน 2567 รับทราบและเห็นชอบมาตรการรับมือ
ฤดูฝน ปี 2567 โดยให้หน่วยงานที่เกี่ยวข้องดำเนินการจัดทำแผนปฏิบัติการภายใต้มาตรการดังกล่าว
เพื่อรองรับสถานการณ์น้ำได้อย่างมีประสิทธิภาพ โดยมาตรการที่ 3 ได้มอบหมายให้กรมทรัพยากรน้ำ
เตรียมความพร้อมเครื่องจักรเครื่องมือ อาคารชลศาสตร์ ระบบระบายน้ำ โทรมาตร บุคลากรประจำ
พื้นที่เสี่ยง และศูนย์อพยพให้สามารถรองรับสถานการณ์ในช่วงน้ำหลากและฝนทิ้งช่วง

ดังนั้น กรมทรัพยากรน้ำจึงได้จัดทำแผนปฏิบัติการบรรเทาภาวะน้ำท่วม พ.ศ. 2567
ของกรมทรัพยากรน้ำ นำเสนอแบ่งออกเป็น 3 ส่วน ได้แก่ ส่วนที่ 1 เกริ่นนำ ส่วนที่ 2 การวิเคราะห์และ
ความพร้อม และส่วนที่ 3 แผนปฏิบัติการฯ เพื่อเป็นการเตรียมความพร้อมในการกำหนดแผนงาน
และมาตรการเชิงปฏิบัติด้านการบรรเทาภาวะวิกฤติในแต่ละพื้นที่ โดยแผนปฏิบัติการฯ ฉบับนี้
มีวัตถุประสงค์ เพื่อให้เจ้าหน้าที่ของกรมทรัพยากรน้ำและผู้ที่เกี่ยวข้อง ทราบถึงกระบวนการปฏิบัติงาน
การเตรียมความพร้อมด้านต่างๆ และแผนปฏิบัติการบรรเทาภาวะน้ำท่วม รวมทั้งรายชื่อเจ้าหน้าที่ใน
การติดต่อประสานงานของสำนักงานทรัพยากรน้ำ

กรมทรัพยากรน้ำขอขอบคุณ กองวิเคราะห์และประเมินสถานการณ์น้ำ สำนักงาน
ทรัพยากรน้ำที่ 5 และหน่วยงานภายในทุกหน่วยงานของกรมทรัพยากรน้ำในการรวบรวมข้อมูลด้าน
ต่างๆ จึงทำให้แผนปฏิบัติการบรรเทาภาวะน้ำท่วม พ.ศ.2567 ฉบับนี้ สำเร็จด้วยดี และเป็นไปตาม
วัตถุประสงค์ที่ได้กำหนดไว้ หากมีข้อเสนอแนะอื่นที่เป็นประโยชน์ต่อการจัดทำแผนปฏิบัติการบรรเทา
ภาวะน้ำท่วมของกรมทรัพยากรน้ำ ขอให้เสนอแนะมาได้ที่กองวิเคราะห์และประเมินสถานการณ์น้ำ
จักขอบคุณยิ่ง

กองวิเคราะห์และประเมินสถานการณ์น้ำ กรมทรัพยากรน้ำ

มิถุนายน 2567

สารบัญ

	หน้า
สารบัญ	(1)
สารบัญตาราง	(2)
สารบัญรูป	(3)
ส่วนที่ 1 เกริ่นนำ	1
1.1 บทนำ	2
1.2 วัตถุประสงค์	3
1.3 ประโยชน์ที่ได้รับ	3
1.4 สรุปผลการดำเนินการให้ความช่วยเหลือ ของสำนักงานทรัพยากรน้ำที่ 5	4
ส่วนที่ 2 การวิเคราะห์และความพร้อม	7
2.1 ข้อมูลเชิงพื้นที่และการวิเคราะห์	8
2.2 ข้อมูลความพร้อมด้านอุปกรณ์/เครื่องมือ/อาคารชลศาสตร์	16
2.3 ข้อมูลความพร้อมด้านบุคลากร	29
ส่วนที่ 3 แผนปฏิบัติการฯ	35
3.1 แผนปฏิบัติการบรรเทาภาวะน้ำท่วม	35
ภาคผนวก 1 การวิเคราะห์พื้นที่เสี่ยงน้ำท่วม ในขอบเขตสำนักงานทรัพยากรน้ำที่ 5	
ภาคผนวก 2 ความพร้อมด้านสถานีตรวจวัดสถานการณ์น้ำ (สถานี Early Warning)	
ภาคผนวก 3 ความพร้อมด้านสถานีตรวจวัดสถานการณ์น้ำ (สถานีอุตุ-อุทกวิทยา)	
ภาคผนวก 4 ความพร้อมด้านสถานีตรวจวัดสถานการณ์น้ำ (สถานีตรวจวัดแหล่งน้ำขนาดเล็ก)	
ภาคผนวก 5 ความพร้อมด้านความมั่นคงของอ่างเก็บน้ำ	

สารบัญตาราง

	หน้า
ตาราง 1 ผลการให้ความช่วยเหลือพื้นที่ประสบปัญหาอุทกภัยย้อนหลัง 7 ปี ตั้งแต่ ปี พ.ศ. 2560 – 2566	5
ตาราง 2 สรุปงบประมาณที่ได้รับการจัดสรร ย้อนหลัง 11 ปี ตั้งแต่ ปี พ.ศ. 2556 – 2566	6
ตาราง 3 ข้อมูลพื้นที่เสี่ยงภัยน้ำท่วม จาก 6 ฐานข้อมูล	10
ตาราง 4 กลุ่มชั้นข้อมูลในการวิเคราะห์พื้นที่เสี่ยงภัยน้ำท่วม	11
ตาราง 5 (1) พื้นที่เสี่ยงน้ำท่วมมาก จำนวน 4 จังหวัด 55 อำเภอ	12
ตาราง 6 (2) พื้นที่เสี่ยงน้ำท่วมปานกลาง จำนวน 4 จังหวัด 91 อำเภอ	13
ตาราง 7 (3) พื้นที่เสี่ยงภัยน้ำท่วมน้อย จำนวน 4 จังหวัด 94 อำเภอ	14
ตาราง 8 ความพร้อมด้านสถานีตรวจวัดสถานการณ์น้ำ ของสำนักงานทรัพยากรน้ำที่ 5	24
ตาราง 9 ความพร้อมด้านอุปกรณ์และเครื่องมือ	26
ตาราง 10 ความพร้อมด้านความมั่นคงของอ่างเก็บน้ำ	27
ตาราง 11 เจ้าหน้าที่ด้านเฝ้าระวังสถานการณ์ด้านภาวะน้ำท่วมและภาวะน้ำแล้ง จำนวน 10 ราย	30
ตาราง 12 เจ้าหน้าที่ด้านการปฏิบัติงานเชิงพื้นที่รายจังหวัด จำนวน 20 ราย	31
ตาราง 13 รายชื่อเจ้าหน้าที่ส่วนกลางในการติดตามสถานการณ์ด้านภาวะน้ำท่วมและภาวะน้ำแล้ง	34
ตาราง 14 ตำแหน่งจุดติดตั้งเครื่องสูบน้ำช่วยเหลือน้ำท่วม	36

สารบัญรูป

	หน้า
รูป 1 ผลการให้ความช่วยเหลือพื้นที่ประสบปัญหาอุทกภัยตั้งแต่ ปี พ.ศ. 2560 – 2566	5
รูป 2 สรุปงบประมาณที่ได้รับการจัดสรร ย้อนหลัง 11 ปี ตั้งแต่ ปี พ.ศ. 2556 – 2566	6
รูป 3 พื้นที่รับผิชอบของสำนักงานทรัพยากรน้ำที่ 5	9
รูป 4 พื้นที่เสี่ยงน้ำท่วมในขอบเขตของสำนักงานทรัพยากรน้ำที่ 5	15
รูป 5 Webpage ระบบเตือนภัยล่วงหน้า (Early Warning system)	17
รูป 6 ระบบติดตามสถานการณ์น้ำทางไกลอัตโนมัติหรือระบบโทรมาตร	19
รูป 7 ระบบโทรมาตร ของกรมทรัพยากรน้ำ	19
รูป 8 Webpage ระบบกล้องโทรทัศน์วงจรมืด	20
รูป 9 การพัฒนาระบบฐานข้อมูลการจัดเก็บและบริการข้อมูลอุทกวิทยา (IS Hydro)	21
รูป 10 Webpage ข้อมูลอุตุ-อุทกวิทยา ของกรมทรัพยากรน้ำ	21
รูป 11 Webpage ระบบตรวจวัดปริมาณน้ำเก็บกักในแหล่งน้ำขนาดเล็ก	23
รูป 12 ความพร้อมด้านสถานีตรวจวัดสถานการณ์น้ำ ของสำนักงานทรัพยากรน้ำที่ 5	25
รูป 13 ตำแหน่งโครงการพัฒนาแหล่งน้ำประเภทอ่างเก็บน้ำในเขตพื้นที่ความรับผิดชอบ ของสำนักงานทรัพยากรน้ำที่ 5	28
รูป 14 ตำแหน่งจุดติดตั้งเครื่องสูบน้ำช่วยเหลือน้ำท่วม ในเขตพื้นที่ความรับผิดชอบ ของสำนักงานทรัพยากรน้ำที่ 5	37



ส่วนที่ 1 เกริ่นนำ

1.1 บทนำ

1.2 วัตถุประสงค์

1.3 ประโยชน์ที่ได้รับ

1.4 สรุปผลการดำเนินการให้ความช่วยเหลือของสำนักงานทรัพยากรน้ำที่ 5

1.1 บทนำ

กรมทรัพยากรน้ำ ในฐานะที่เป็นหน่วยงานปฏิบัติในสังกัดกระทรวงทรัพยากรธรรมชาติและสิ่งแวดล้อม มีภารกิจรับผิดชอบเกี่ยวกับทรัพยากรน้ำผิวดินในพื้นที่นอกเขตชลประทาน/พื้นที่เกษตรน้ำฝน จำนวน 117 ล้านไร่ ซึ่งศักยภาพด้านทรัพยากรน้ำของพื้นที่จะขึ้นอยู่กับปริมาณฝนที่ตกในพื้นที่เป็นหลัก เนื่องจากไม่มีแหล่งเก็บกักน้ำขนาดใหญ่และระบบชลประทาน ที่จะใช้สามารถควบคุมปริมาณน้ำและการใช้น้ำของพื้นที่ได้ ทำให้พื้นที่นอกเขตชลประทาน ต้องเผชิญเหตุกับปัญหาภัยพิบัติอันเกิดจากน้ำ ไม่ว่าจะเป็นปัญหาภาวะน้ำท่วมและปัญหาภาวะน้ำแล้ง และเนื่องจากปัจจัยของการเกิดเหตุวิกฤติน้ำในพื้นที่นอกเขตชลประทานไม่สามารถควบคุมได้ การเตรียมความพร้อมในการเผชิญเหตุจึงเป็นสิ่งสำคัญ เพื่อให้หน่วยงานมีความพร้อมในการช่วยเหลือประชาชนที่ได้รับความเดือดร้อนจากปัญหาวิกฤติน้ำได้อย่างมีประสิทธิภาพ ซึ่งกรมทรัพยากรน้ำ ได้รับการจัดสรรงบประมาณในการบริหารจัดการเพื่อรองรับสภาวะวิกฤติน้ำ ตั้งแต่ปีงบประมาณ พ.ศ. 2556 ถึงปัจจุบัน โดยได้จัดสรรงบประมาณดังกล่าว ลงสู่สำนักงานทรัพยากรน้ำที่ 5 เพื่อใช้ปฏิบัติงานให้ความช่วยเหลือประชาชนที่ได้รับความเดือดร้อนจากปัญหาภาวะน้ำแล้งและภาวะน้ำท่วม จึงต้องมีการจัดทำแผนปฏิบัติการบรรเทาภาวะน้ำท่วม เพื่อใช้เป็นคู่มือในการปฏิบัติงานร่วมกับหน่วยงานที่เกี่ยวข้อง และทำให้การใช้งบประมาณและผลการปฏิบัติงานช่วยเหลือประชาชนที่ได้รับความเดือดร้อนจากภัยพิบัติด้านน้ำเป็นไปอย่างมีประสิทธิภาพ

นอกจากนี้ สำนักงานทรัพยากรน้ำแห่งชาติ ซึ่งเป็นหน่วยงานกำกับนโยบายด้านทรัพยากรน้ำของประเทศ ได้กำหนดให้หน่วยงานที่เกี่ยวข้องปฏิบัติตามปฏิทินการบริหารจัดการทรัพยากรน้ำช่วงฤดูฝนและฤดูแล้ง โดยกรมทรัพยากรน้ำเป็นหนึ่งในหน่วยงานที่ต้องถือปฏิบัติตามปฏิทินดังกล่าว จึงจัดทำแผนปฏิบัติการบรรเทาภาวะน้ำท่วม เพื่อตอบสนองนโยบายของสำนักงานทรัพยากรน้ำแห่งชาติ

1.2 วัตถุประสงค์

- 1) เพื่อเป็นการเตรียมความพร้อมเครื่องจักรเครื่องมือ อาคารชลศาสตร์ ระบบโทรมาตร และบุคลากรประจำพื้นที่เสี่ยง ให้สามารถรองรับสถานการณ์ในสภาวะวิกฤติน้ำ ได้อย่างมีประสิทธิภาพ
- 2) เพื่อให้หน่วยงานที่เกี่ยวข้องของกรมทรัพยากรน้ำ มีแผนปฏิบัติการบรรเทาภาวะน้ำท่วม ที่ตอบสนองต่อการดำเนินงานตามมาตรการรองรับสถานการณ์ฉุกเฉินของสำนักงานทรัพยากรน้ำแห่งชาติ
- 3) เพื่อให้สำนักงานทรัพยากรน้ำที่ 1 - 11 มีแผนปฏิบัติการบรรเทาภาวะน้ำท่วม ที่จะใช้ เป็นคู่มือในการปฏิบัติงานเผชิญเหตุ โดยบูรณาการกับหน่วยงานที่เกี่ยวข้องในพื้นที่รับผิดชอบ

1.3 ประโยชน์ที่ได้รับ

- 1) กรมทรัพยากรน้ำ และสำนักงานทรัพยากรน้ำที่ 1 - 11 มีความพร้อมในการปฏิบัติงานเผชิญเหตุกับปัญหาภัยพิบัติอันเกิดจากน้ำ และบูรณาการกับหน่วยงานที่เกี่ยวข้อง ในการให้ความช่วยเหลือประชาชนที่ได้รับความเดือดร้อนจากปัญหาภาวะน้ำท่วมได้อย่างทันต่อเหตุการณ์
- 2) กรมทรัพยากรน้ำ สามารถปฏิบัติงานที่ตอบสนองต่อปฏิทินการบริหารจัดการทรัพยากรน้ำ ช่วงฤดูฝนของสำนักงานทรัพยากรน้ำแห่งชาติ
- 3) สำนักงานทรัพยากรน้ำที่ 1 - 11 มีคู่มือในการปฏิบัติงานเผชิญเหตุ โดยบูรณาการกับหน่วยงานที่เกี่ยวข้องได้อย่างมีประสิทธิภาพ เช่น จังหวัด สำนักงานป้องกันและบรรเทาสาธารณภัยเขต สำนักงานป้องกันและบรรเทาสาธารณภัยจังหวัด สำนักงานทรัพยากรธรรมชาติและสิ่งแวดล้อมจังหวัด เป็นต้น



ส่วนที่ 1 เกริ่นนำ (ต่อ)

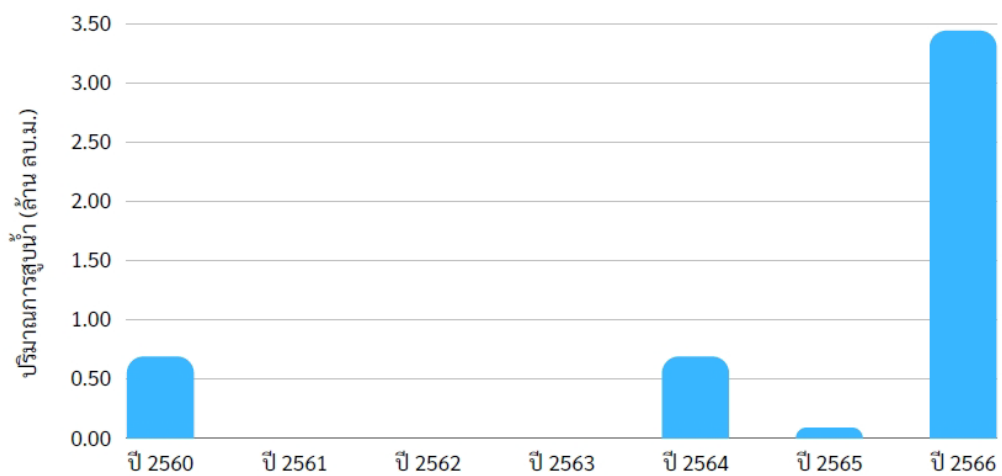
1.4 สรุปผลการดำเนินการให้ความช่วยเหลือ ของสำนักงานทรัพยากรน้ำที่ 5

- 1.4.1 ผลการให้ความช่วยเหลือพื้นที่ประสบปัญหาอุทกภัยตั้งแต่ ปี พ.ศ. 2560 – 2566
- 1.4.2 งบประมาณที่ได้รับการจัดสรร

1.4.1 ผลการให้ความช่วยเหลือพื้นที่ประสบปัญหาอุทกภัยตั้งแต่ ปี พ.ศ. 2560 – 2566

ตาราง 1 ผลการให้ความช่วยเหลือพื้นที่ประสบปัญหาอุทกภัยย้อนหลัง 7 ปี ตั้งแต่ ปี พ.ศ. 2560 – 2566

รายการ	ปีงบประมาณ						
	2560	2561	2562	2563	2564	2565	2566
ปริมาณการสูบน้ำช่วยเหลือ น้ำท่วม (ล้าน ลบ.ม.)	0.69	-	-	-	0.69	0.09	3.44

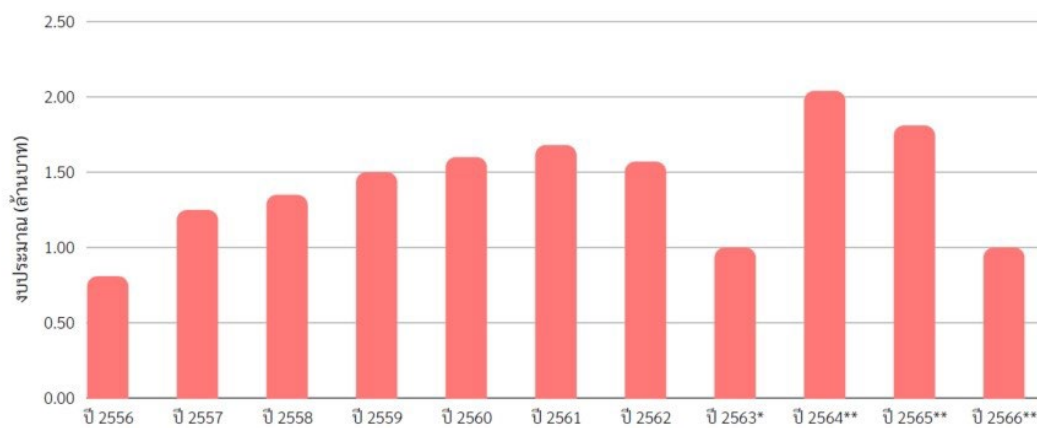


รูป 1 ผลการให้ความช่วยเหลือพื้นที่ประสบปัญหาอุทกภัยตั้งแต่ ปี พ.ศ. 2560 – 2566

1.4.2 งบประมาณที่ได้รับการจัดสรร

ตาราง 2 สรุบบงบประมาณที่ได้รับการจัดสรร ย้อนหลัง 11 ปี ตั้งแต่ ปี พ.ศ. 2556 – 2566

รายการ	ปี พ.ศ.					
	2556	2557	2558	2559	2560	2561
งบประมาณ (ล้านบาท)	0.81	1.25	1.35	1.50	1.60	1.68
รายการ	ปี พ.ศ.					
	2562	2563	2564	2565	2566	
งบประมาณ (ล้านบาท)	1.57	1.00	2.04	1.81	1.00	



รูป 2 สรุบบงบประมาณที่ได้รับการจัดสรร ย้อนหลัง 11 ปี ตั้งแต่ ปี พ.ศ. 2556 – 2566

หมายเหตุ : * กวป. ได้รับการโอนภารกิจตั้งแต่ปี พ.ศ. 2563

** งบประมาณที่จัดสรรลงหน่วยงาน ปรับตามความเป็นจริง ตั้งแต่ปี พ.ศ. 2563-2566



ส่วนที่ 2 การวิเคราะห์และความพร้อม

- 2.1 ข้อมูลเชิงพื้นที่และการวิเคราะห์
- 2.2 ข้อมูลความพร้อมด้านอุปกรณ์/เครื่องมือ/อาคารศาสตร์
- 2.3 ข้อมูลความพร้อมด้านบุคลากร



ส่วนที่ 2 การวิเคราะห์และความพร้อม (ต่อ)

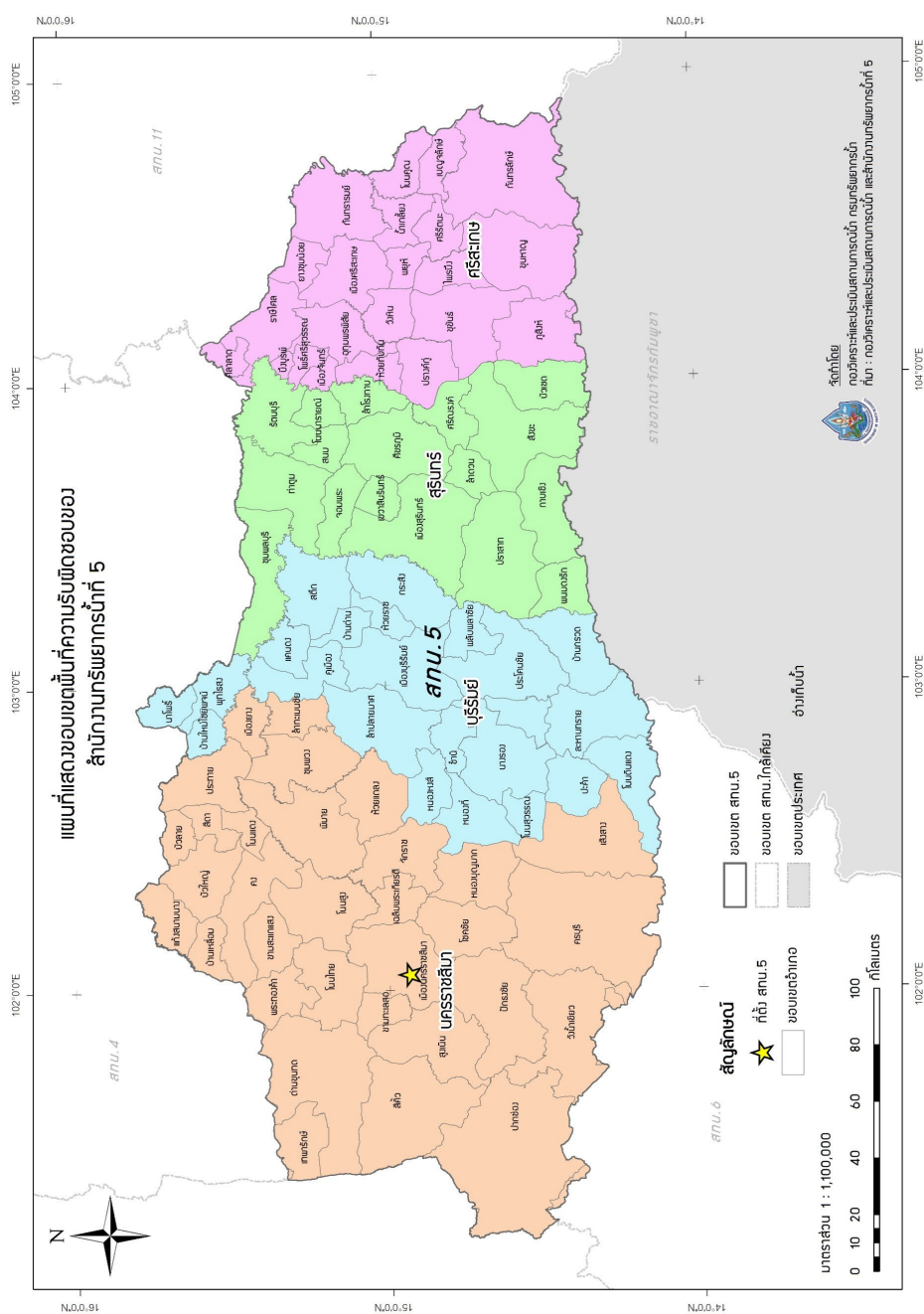
2.1 ข้อมูลเชิงพื้นที่และการวิเคราะห์

2.1.1 พื้นที่รับผิดชอบของสำนักงานทรัพยากรน้ำที่ 5

2.1.2 ข้อมูลการวิเคราะห์พื้นที่เสี่ยงน้ำท่วม

2.1.1 พื้นที่รับผิดชอบของสำนักงานทรัพยากรน้ำที่ 5

สำนักงานทรัพยากรน้ำที่ 5 มีพื้นที่รับผิดชอบครอบคลุม 4 จังหวัด ประกอบด้วย จังหวัด นครราชสีมา บุรีรัมย์ ศรีสะเกษ และสุรินทร์ รายละเอียดแสดงดังรูป 3



รูป 3 พื้นที่รับผิดชอบของสำนักงานทรัพยากรน้ำที่ 5

2.1.2 ข้อมูลการวิเคราะห์พื้นที่เสี่ยงน้ำท่วม

กองวิเคราะห์และประเมินสถานการณ์น้ำ ได้วิเคราะห์ข้อมูลพื้นที่เสี่ยงภัยน้ำท่วม เพื่อหาพื้นที่เสี่ยงน้ำท่วมในระดับจังหวัดและระดับอำเภอ โดยใช้เครื่องมือโปรแกรมระบบสารสนเทศภูมิศาสตร์ (ArcGIS) โดยใช้ข้อมูลหน่วยงานต่างๆ ในการวิเคราะห์ข้อมูลพื้นที่เสี่ยงภัยน้ำท่วม จาก 6 ฐานข้อมูล ดังนี้

ตาราง 3 ข้อมูลพื้นที่เสี่ยงภัยน้ำท่วม จาก 6 ฐานข้อมูล

ลำดับ	รายการ	ข้อมูลจาก
1.	ปริมาณน้ำฝนเฉลี่ย 30 ปี	กรมอุตุนิยมวิทยา
2.	พื้นที่น้ำท่วมซ้ำซาก 13 ปี (พ.ศ.2552-2565)	สำนักงานพัฒนาเทคโนโลยีอวกาศและภูมิสารสนเทศ (GISDA)
3.	การใช้ประโยชน์ที่ดิน ปี พ.ศ.2564	กรมพัฒนาที่ดิน
4.	จุดติดตั้งเครื่องสูบน้ำในการให้ความช่วยเหลือ น้ำท่วม (ปี พ.ศ. 2560-2566)	กรมทรัพยากรน้ำ
5.	พื้นที่ประสบภัยน้ำท่วม รายตำบล (ปี พ.ศ. 2562-2566)	กรมป้องกันและบรรเทาสาธารณภัย (ปภ.)
6.	Area Base พื้นที่เสี่ยงภัยน้ำท่วม ปี พ.ศ.2561	สำนักงานทรัพยากรน้ำแห่งชาติ (สทนช.)

โดยกองวิเคราะห์และประเมินสถานการณ์น้ำ วิเคราะห์ข้อมูล (1) ปริมาณน้ำฝน (2) พื้นที่น้ำท่วมซ้ำซาก 13 ปี (พ.ศ.2552-2565) (3) การใช้ประโยชน์ที่ดิน ปี พ.ศ.2564 (4) จุดติดตั้งเครื่องสูบน้ำในการให้ความช่วยเหลือน้ำท่วม (ปี พ.ศ. 2560-2566) (5) พื้นที่ประสบภัยน้ำท่วม รายตำบล (ปี พ.ศ. 2562-2566) และ (6) Area Base พื้นที่เสี่ยงภัยน้ำท่วม ปี พ.ศ.2561 กลุ่มชั้นข้อมูลในการวิเคราะห์พื้นที่เสี่ยงภัยน้ำท่วม มีรายละเอียด ดังนี้

ตาราง 4 กลุ่มชั้นข้อมูลในการวิเคราะห์พื้นที่เสี่ยงภัยน้ำท่วม

ลำดับ	ปัจจัย	กลุ่มชั้นข้อมูล	Rating	ค่าน้ำหนัก
1.	ปริมาณน้ำฝน	— >1200 มม.	10	0.2
		— 1100-1200 มม.	8	
		— 1000-1100 มม.	6	
		— 900-1000 มม.	4	
		— 0-900 มม.	2	
2.	พื้นที่น้ำท่วมซ้ำซาก 13 ปี (พ.ศ.2552- 2565)	— 10-13 ครั้ง	10	0.3
		— 7-8 ครั้ง	8	
		— 5-6 ครั้ง	6	
		— 3-4 ครั้ง	4	
		— 1-2 ครั้ง	2	
3.	การใช้ประโยชน์ที่ดิน ปี พ.ศ.2564	— พื้นที่น้ำ (W)	10	0.1
		— เกษตรกรรม (A)	8	
		— ชุมชนและสิ่งปลูกสร้าง (U)	6	
		— เบ็ดเตล็ด (M)	4	
		— ป่าไม้ (F)	2	
4.	จุดติดตั้งเครื่องสูบน้ำ ในการให้ความ ช่วยเหลือน้ำท่วม (ปี พ.ศ. 2560-2566)	— 1, 2, 3, 4, 5 ขึ้นไป	2, 4, 6, 8, และ 10 ตามลำดับ	0.1
5.	พื้นที่ประสบภัยน้ำ ท่วม รายตำบล (ปี พ.ศ. 2562-2566)	— 1, 2, 3, 4, 5 ขึ้นไป	2, 4, 6, 8, และ 10 ตามลำดับ	0.2
6.	Area Base พื้นที่ เสี่ยงภัยน้ำท่วม ปี พ.ศ.2561	พื้นที่น้ำท่วม	10	0.1

สามารถสรุปผลการวิเคราะห์ข้อมูลพื้นที่เสี่ยงภัยน้ำท่วม แบ่งได้ออกเป็น 3 ระดับ ได้แก่ (1) พื้นที่เสี่ยงภัยน้ำท่วมระดับมาก (2) พื้นที่เสี่ยงภัยน้ำท่วมปานกลาง และ (3) พื้นที่เสี่ยงภัยน้ำท่วมน้อย ในเขตพื้นที่สำนักงานทรัพยากรน้ำที่ 5 มีรายละเอียดตามตาราง

ตาราง 5 (1) พื้นที่เสี่ยงน้ำท่วมมาก จำนวน 4 จังหวัด 55 อำเภอ

จังหวัด	อำเภอ	จำนวน (อำเภอ)
1. นครราชสีมา	แก้งสนามนาง ขามทะเลสอ จักราช เฉลิมพระเกียรติ ชุมพวง โชคชัย โนนแดง โนนสูง บ้านเหลื่อม ประทาย พิมาย เมืองยาง ลำทะเมนชัย หนองบุญมาก ห้วยแถลง	15
2. บุรีรัมย์	กระสัง คูเมือง แคนดง ชำนิ นางรอง บ้านใหม่ไชยพจน์ ประโคนชัย พลับพลาชัย พุทไธสง ลำปลายมาศ สตึก	11
3. ศรีสะเกษ	กันทรลักษ์ กันทรารมย์ ขุขันธ์ ขุนหาญ น้ำเกลี้ยง โนนคูณ บึงบูรพ์ เบญจลักษ์ ปรางค์กู๋ ภูสิงห์ เมืองจันทร์ เมืองศรีสะเกษ ยางชุมน้อย ราชีไศล วังหิน ศีลาลาด ห้วยทับทัน อุทุมพรพิสัย	18
4. สุรินทร์	จอมพระ ชุมพลบุรี ท่าตูม ปราสาท เมืองสุรินทร์ รัตนบุรี ลำดวน ศรีณรงค์ ศีขรภูมิ สังขะ สำโรงทาบ	11
	รวม	55

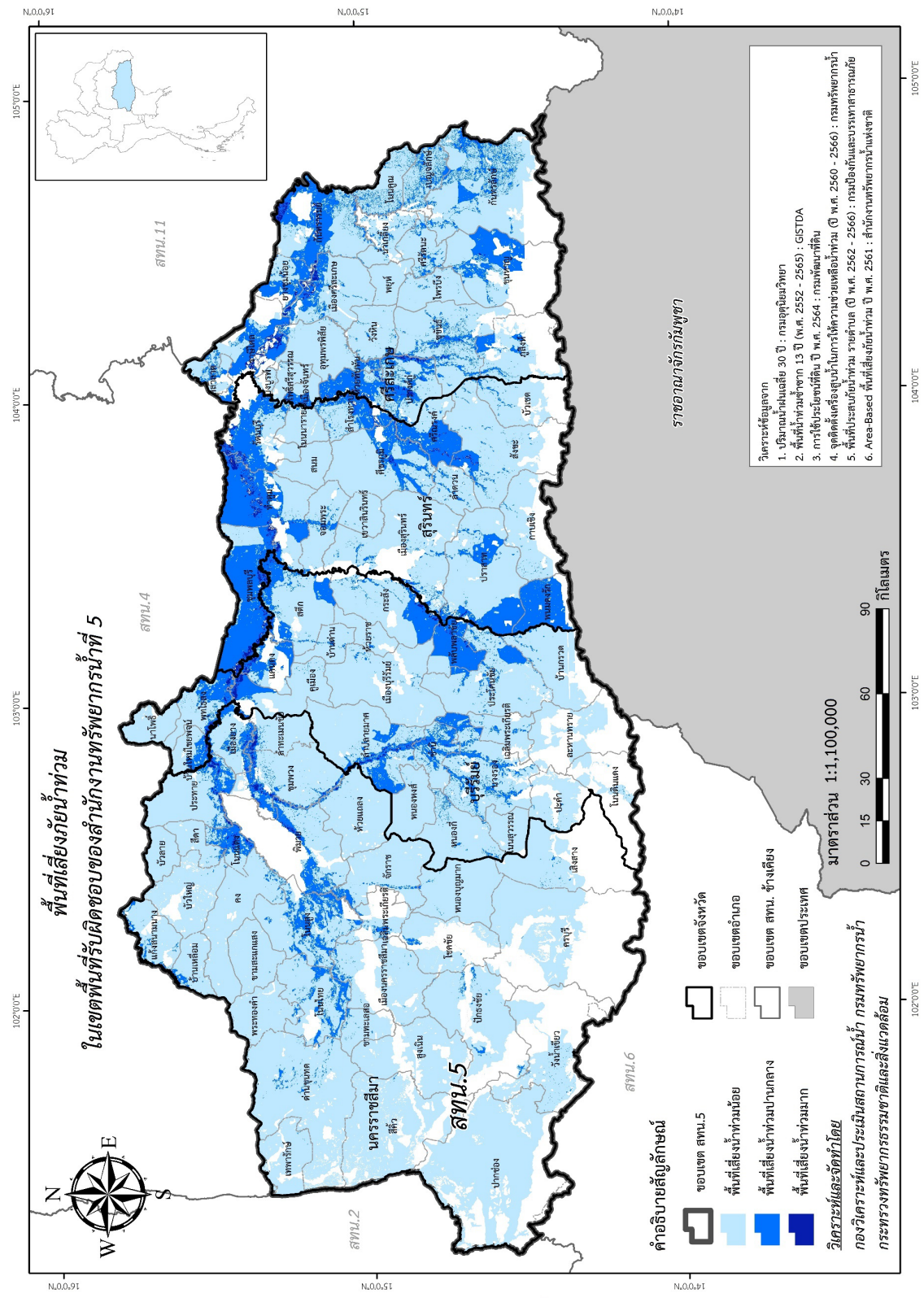
ตาราง 6 (2) พื้นที่เสี่ยงน้ำท่วมปานกลาง จำนวน 4 จังหวัด 91 อำเภอ

จังหวัด	อำเภอ	จำนวน (อำเภอ)
1. นครราชสีมา	แก้งสนามนาง ขามทะเลสอ ขามสะแกแสง คง ครบุรี จักราช เฉลิมพระเกียรติ ชุมพวง โชคชัย ด่านขุนทด เทพารักษ์ โนนแดง โนนไทย โนนสูง บัวใหญ่ บ้านเหลื่อม ประทาย ปักธงชัย พระทองคำ พิมาย เมืองนครราชสีมา เมืองยาง ลำทะเมนชัย วังน้ำเขียว สีคิ้ว สีดา สูงเนิน เสิงสาง หนองบุญมาก ห้วยแถลง	30
2. บุรีรัมย์	กระสัง คูเมือง แคนดง เฉลิมพระเกียรติ ชำนิ นางรอง โนนดินแดง โนนสุวรรณ บ้านกรวด บ้านด่าน บ้านใหม่ไชยพจน์ ประโคนชัย ปะคำ พลับพลาชัย พุทไธสง เมืองบุรีรัมย์ ละหานทราย ลำปลายมาศ สตึก หนองกี่ หนองหงส์ ห้วยราช	22
3. ศรีสะเกษ	กันทรลักษ์ กันทรารมย์ ชูขันธุ์ ชุนหาญ น้ำเกลี้ยง โนนคูณ บึงบูรพ์ เบญจลักษ์ ปรางค์กู๋ พยุห์ โพธิ์ศรีสุวรรณ ไพรบึง ภูสิงห์ เมืองจันทร์ เมืองศรีสะเกษ ยางชุมน้อย ราชีไศล วังหิน ศรีรัตนะ ศีลาลาด ห้วยทับทัน อุทุมพรพิสัย	22
4. สุรินทร์	กาบเชิง เขวาสินรินทร์ จอมพระ ชุมพลบุรี ท่าตูม โนนนารายณ์ บัวเขต ปราสาท พนมดงรัก เมืองสุรินทร์ รัตนบุรี ลำดวน ศรีณรงค์ ศีขรภูมิ สนม สังขะ สำโรงทาบ	17
	รวม	91

ตาราง 7 (3) พื้นที่เสี่ยงภัยน้ำท่วมน้อย จำนวน 4 จังหวัด 94 อำเภอ

จังหวัด	อำเภอ	จำนวน (อำเภอ)
1. นครราชสีมา	แก้งสนามนาง ขามทะเลสอ ขามสะแกแสง คง ครบุรี จักราช เฉลิมพระเกียรติ ชุมพวง โชคชัย ด่านขุนทด เทพารักษ์ โนนแดง โนนไทย โนนสูง บัวลาย บัวใหญ่ บ้านเหลื่อม ประทาย ปักธงชัย ปากช่อง พระทองคำ พิมาย เมืองนครราชสีมา เมืองยาง ลำทะเมนชัย วังน้ำเขียว สีคิ้ว สีดา สูงเนิน เสงีสาง หนองบุญมาก ห้วยแถลง	32
2. บุรีรัมย์	กระสัง คูเมือง แคนดง เฉลิมพระเกียรติ ชำนิ นางรอง นาโพธิ์ โนนดินแดง โนนสุวรรณ บ้านกรวด บ้านด่าน บ้านใหม่ไชยพจน์ ประโคนชัย ปะคำ พลับพลาชัย พุทไธสง เมืองบุรีรัมย์ ละหานทราย ลำปลายมาศ สตึก หนองกี่ หนองหงส์ ห้วยราช	23
3. ศรีสะเกษ	กันทรลักษ์ กันทรารมย์ ขุขันธ์ ขุนหาญ น้ำเกลี้ยง โนนคูณ บึงบูรพ์ เบญจลักษ์ ปรางค์กู๋ พยุห์ โพธิ์ศรีสุวรรณ ไพรบึง ภูสิงห์ เมืองจันทร์ เมืองศรีสะเกษ ยางชุมน้อย ราชีไศล วังหิน ศรีรัตนะ ศีลาลาด ห้วยทับทัน อุทุมพรพิสัย	22
4. สุรินทร์	กาบเชิง เขวาสินรินทร์ จอมพระ ชุมพลบุรี ท่าตูม โนนนารายณ์ บัวเขต ปราสาท พนมดงรัก เมืองสุรินทร์ รัตนบุรี ลำดวน ศรีณรงค์ ศีขรภูมิ สนม สังขะ สำโรงทาบ	17
	รวม	94

กองวิเคราะห์และประเมินสถานการณ์น้ำ สามารถสรุปเป็นแผนภาพพื้นที่เสี่ยงภัยน้ำท่วม
ในเขตพื้นที่รับผิดชอบของสำนักงานทรัพยากรน้ำที่ 5 ได้ดังแสดงในรูป 4



รูป 4 พื้นที่เสี่ยงน้ำท่วมในขอบเขตของสำนักงานทรัพยากรน้ำที่ 5



ส่วนที่ 2 การวิเคราะห์และความพร้อม (ต่อ)

2.2 ข้อมูลความพร้อมด้านอุปกรณ์/เครื่องมือ/อาคารชลศาสตร์

2.2.1 ระบบเตือนภัยล่วงหน้า (Early Warning System)

สำหรับพื้นที่เสี่ยงอุทกภัย – ดินถล่มในพื้นที่ลาดชันและพื้นที่ราบเชิงเขา

2.2.2 ระบบติดตามสถานการณ์น้ำทางไกลอัตโนมัติ (ระบบโทรมาตร)

2.2.3 ระบบกล้องโทรทัศน์วงจรปิด (กล้อง CCTV)

2.2.4 สถานีอุตุ-อุทกวิทยา

2.2.5 ระบบตรวจวัดปริมาณน้ำเก็บกักในแหล่งน้ำขนาดเล็ก (SRM-DWR)

2.2.6 ความพร้อมด้านสถานีตรวจวัดสถานการณ์น้ำ

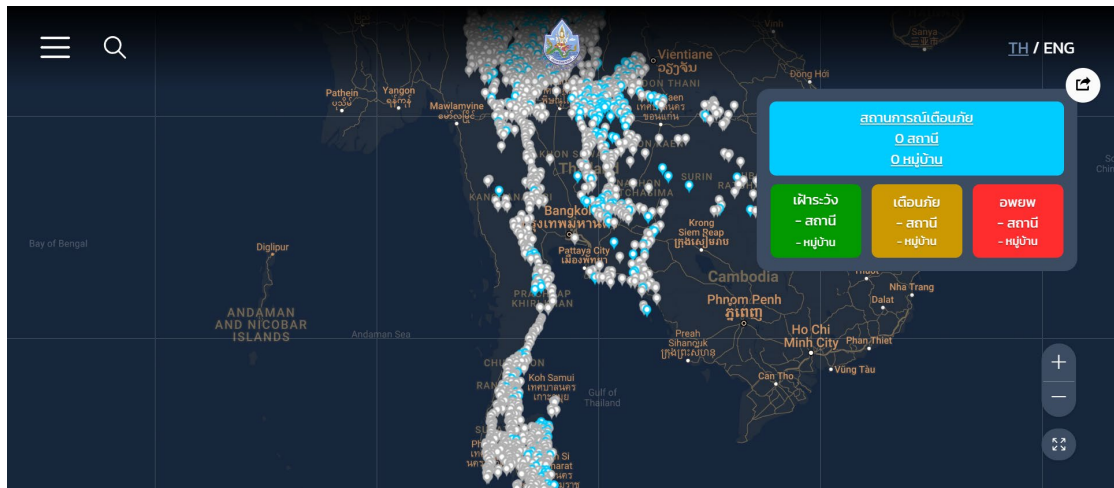
2.2.7 ความพร้อมด้านอุปกรณ์และเครื่องมือ

2.2.8 ความพร้อมด้านความมั่นคงของอ่างเก็บน้ำ

2.2.1 ระบบเตือนภัยล่วงหน้า (Early Warning System) สำหรับพื้นที่เสี่ยงอุทกภัย – ดินถล่ม ในพื้นที่ลาดชันและพื้นที่ราบเชิงเขา

ประเทศไทยตั้งอยู่ภายใต้อิทธิพลของลมมรสุม ทำให้มีสภาพอากาศชุ่มชื้น และมีฝนตกชุก โดยเฉลี่ยประมาณ 6 เดือนต่อปี ปริมาณฝนที่ตกมากเกินไปเกินขีดความสามารถในการดูดซับน้ำของดิน ทำให้เกิดน้ำหลากหรือดินถล่ม ซึ่งเป็นปรากฏการณ์ที่เกิดขึ้นได้ทั่วไปในบริเวณภูเขาที่มีความลาดชันสูง ซึ่งภัยธรรมชาติดังกล่าวเกิดขึ้นบ่อยครั้ง และได้ทำความเสียหายต่อชีวิตและทรัพย์สินของประชาชนอย่างมาก กรมทรัพยากรน้ำ จึงได้มีกลไกในการติดตามสถานการณ์น้ำ เฝ้าระวังและเตือนภัยที่เกิดจากน้ำท่วมฉับพลัน โดยดำเนินการจัดทำระบบเตือนภัยล่วงหน้า (Early Warning) ด้วยการตรวจวัดข้อมูลปริมาณน้ำฝน และ/หรือระดับน้ำในพื้นที่หมู่บ้านที่อยู่ในข่ายเสี่ยงภัยสูงจากการเกิดน้ำท่วมฉับพลัน สำหรับติดตามและเฝ้าระวังสถานการณ์น้ำ ช่วยประกอบการตัดสินใจ เพื่อบริหารจัดการน้ำอย่างมีประสิทธิภาพ โดยเผยแพร่ข้อมูลสถานการณ์น้ำผ่านทางเว็บไซต์ :

<https://ews.dwr.go.th/ews/index.php>



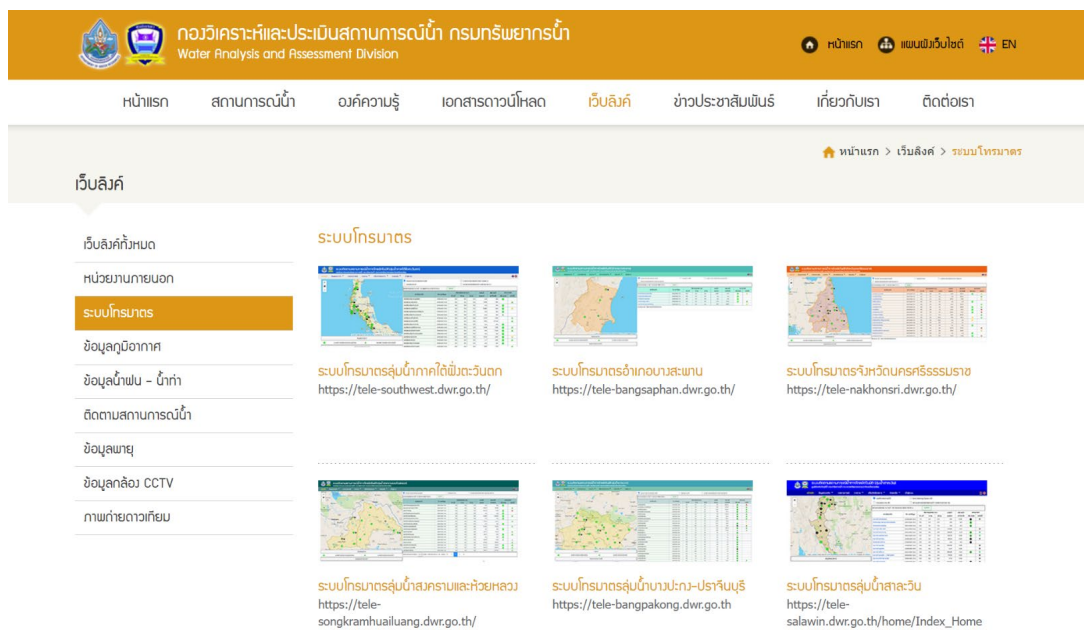
รูป 5 Webpage ระบบเตือนภัยล่วงหน้า (Early Warning system)

2.2.2 ระบบติดตามสถานการณ์น้ำทางไกลอัตโนมัติ (ระบบโทรมาตร)

กรมทรัพยากรน้ำ เป็นหน่วยงานหนึ่งที่มีภารกิจด้านบริหารจัดการทรัพยากรน้ำเพื่อการอุปโภค-บริโภค อุตสาหกรรม ภัยแล้ง และประเมิณสมดุการใช้น้ำของประเทศโดยเฉพาะในพื้นที่นอกเขตชลประทาน โดยได้ดำเนินการติดตั้งระบบติดตามสถานการณ์น้ำทางไกลอัตโนมัติในพื้นที่ลุ่มน้ำต่างๆ เพื่อใช้ในการติดตาม เฝ้าระวัง และคาดการณ์สถานการณ์น้ำ โดยเฉพาะอย่างยิ่งในช่วงฤดูน้ำหลากที่เกิดปัญหาน้ำท่วมอยู่เป็นประจำ และยังใช้เป็นข้อมูลในการประเมิณสมดุน้ำในพื้นที่นอกเขตชลประทาน ซึ่งในการวิเคราะห์ดังกล่าวนอกจากข้อมูลของกรมทรัพยากรน้ำแล้ว ยังได้มีการนำข้อมูลตรวจวัดแบบตามเวลาจริง (Real Time) จากหน่วยงานต่างๆ เข้าสู่แบบจำลองทางคณิตศาสตร์ที่กองวิเคราะห์และประเมิณสถานการณ์น้ำได้พัฒนาขึ้น เพื่อทำการวิเคราะห์ ประมวลผล คาดการณ์ พยากรณ์และเตือนภัยจากสถานการณ์น้ำ ซึ่งผลที่ได้จากแบบจำลองจะนำเสนอให้กับผู้บริหารและหน่วยงานที่เกี่ยวข้อง เพื่อนำไปใช้ในการกำหนดมาตรการ แนวทางในการบริหารจัดการและการช่วยเหลือต่อไป เพื่อให้การบริหารจัดการทรัพยากรน้ำในภาพรวมของประเทศ ทั้งด้านการอุปโภค-บริโภค อุตสาหกรรม ภัยแล้ง และการประเมิณสมดุน้ำโดยเฉพาะในพื้นที่นอกเขตชลประทานเป็นไปอย่างมีประสิทธิภาพ อีกทั้งสามารถนำข้อมูลไปใช้เพื่อการแจ้งเตือนประชาชนในพื้นที่ให้ได้ทราบสถานการณ์ล่วงหน้าได้อย่างทันท่วงทีโดยประชาชนและหน่วยงานในพื้นที่สามารถติดตามสถานการณ์ได้ทันทีผ่านระบบอินเทอร์เน็ตทางเว็บไซต์ <http://mekhala.dwr.go.th/weblinks-cate.php?txtlinkcate=2>



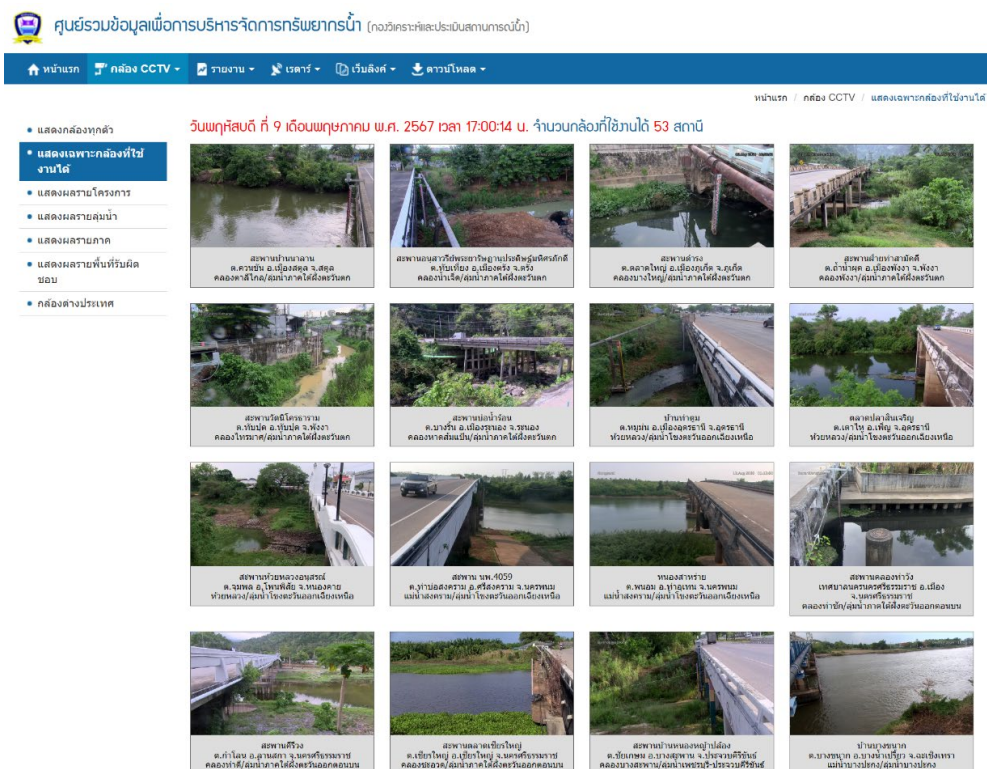
รูป 6 ระบบติดตามสถานการณ์น้ำทางไกลอัตโนมัติหรือระบบโทรมาตร



รูป 7 ระบบโทรมาตร ของกรมทรัพยากรน้ำ

2.2.3 ระบบกล้องโทรทัศน์วงจรปิด (กล้อง CCTV)

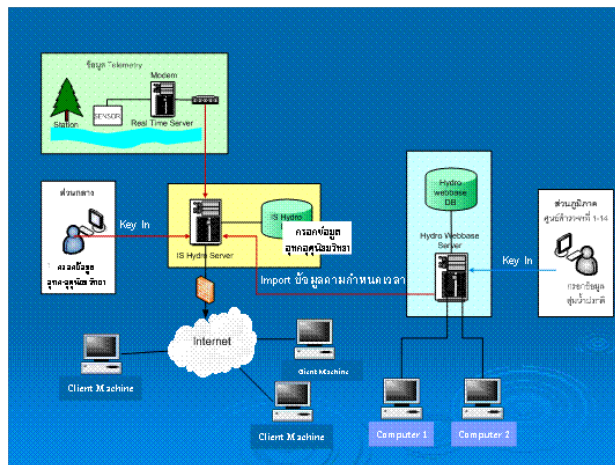
กรมทรัพยากรน้ำ โดยกองวิเคราะห์และประเมินสถานการณ์น้ำ ได้ดำเนินการติดตั้งระบบเฝ้าระวังและติดตามสถานการณ์น้ำ ด้วยกล้องโทรทัศน์วงจรปิด (กล้อง CCTV) ในพื้นที่ต่างๆ ที่มีความเสี่ยงที่จะเกิดปัญหาวิกฤติน้ำ เพื่อให้การเฝ้าระวัง ติดตาม และบริหารจัดการทรัพยากรน้ำในภาพรวมของประเทศ ทั้งด้านอุทกภัยและภัยแล้ง โดยเฉพาะในพื้นที่นอกเขตชลประทานให้เป็นไปอย่างมีประสิทธิภาพ สามารถติดตามสถานการณ์น้ำของประเทศได้อย่างทันท่วงที โดยเฉพาะอย่างยิ่งช่วงฤดูน้ำหลากที่เกิดปัญหาน้ำท่วมอยู่เป็นประจำ พร้อมทั้งสามารถนำข้อมูลไปใช้เพื่อการแจ้งเตือนประชาชนในพื้นที่ให้ได้ทราบสถานการณ์ล่วงหน้า และสามารถเตรียมความพร้อมรับมือเพื่อช่วยบรรเทาความเสียหายต่อชีวิตและทรัพย์สินของประชาชนได้ โดยประชาชนและหน่วยงานในพื้นที่สามารถติดตามสถานการณ์ได้ทันทีผ่านระบบอินเทอร์เน็ตทางเว็บไซต์ <http://mekhala.dwr.go.th/cctv/cctv-active.php>



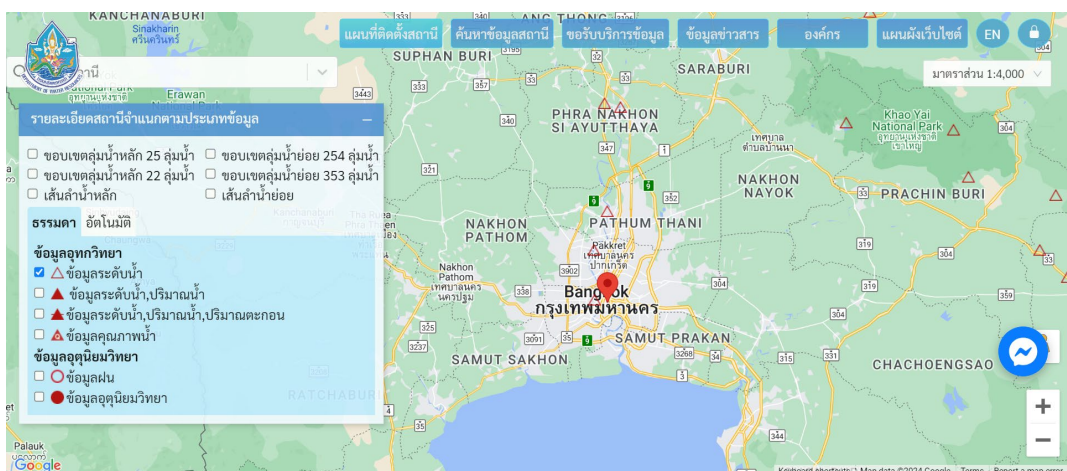
รูป 8 Webpage ระบบกล้องโทรทัศน์วงจรปิด

2.2.4 สถานีอุตุ-อุทกวิทยา

ปัจจุบันข้อมูลอุตุ-อุทกวิทยาของกรมทรัพยากรน้ำจัดเก็บอยู่ในระบบฐานข้อมูลอุทกวิทยา (Hydro Webbase) ซึ่งสามารถถูกนำไปใช้ในการศึกษา วางแผน พัฒนาแหล่งน้ำ ตลอดจนการวิเคราะห์ และรายงานสถานการณ์ทางอุทกวิทยาของกลุ่มน้ำได้ รวมทั้งเชื่อมโยงการทำงานของส่วนกลาง และส่วนภูมิภาคในการใช้ประโยชน์จากข้อมูลได้เป็นอย่างดี และโครงการพัฒนาระบบ IS Hydro เกิดขึ้นเพื่อการแลกเปลี่ยนข้อมูลอุตุ-อุทกวิทยาระหว่างหน่วยงานราชการ รวมทั้งให้บริการข้อมูลแก่ประชาชน ถือเป็นการใช้ประโยชน์ต่อเนื่องจากระบบ Hydro Webbase ที่ใช้งานในปัจจุบัน Internet เผยแพร่ข้อมูลอุตุ-อุทกวิทยาผ่านทางเว็บไซต์ <https://nishydro.dwr.go.th/home>



รูป 9 การพัฒนาระบบฐานข้อมูลการจัดเก็บและบริการข้อมูลอุทกวิทยา (IS Hydro)

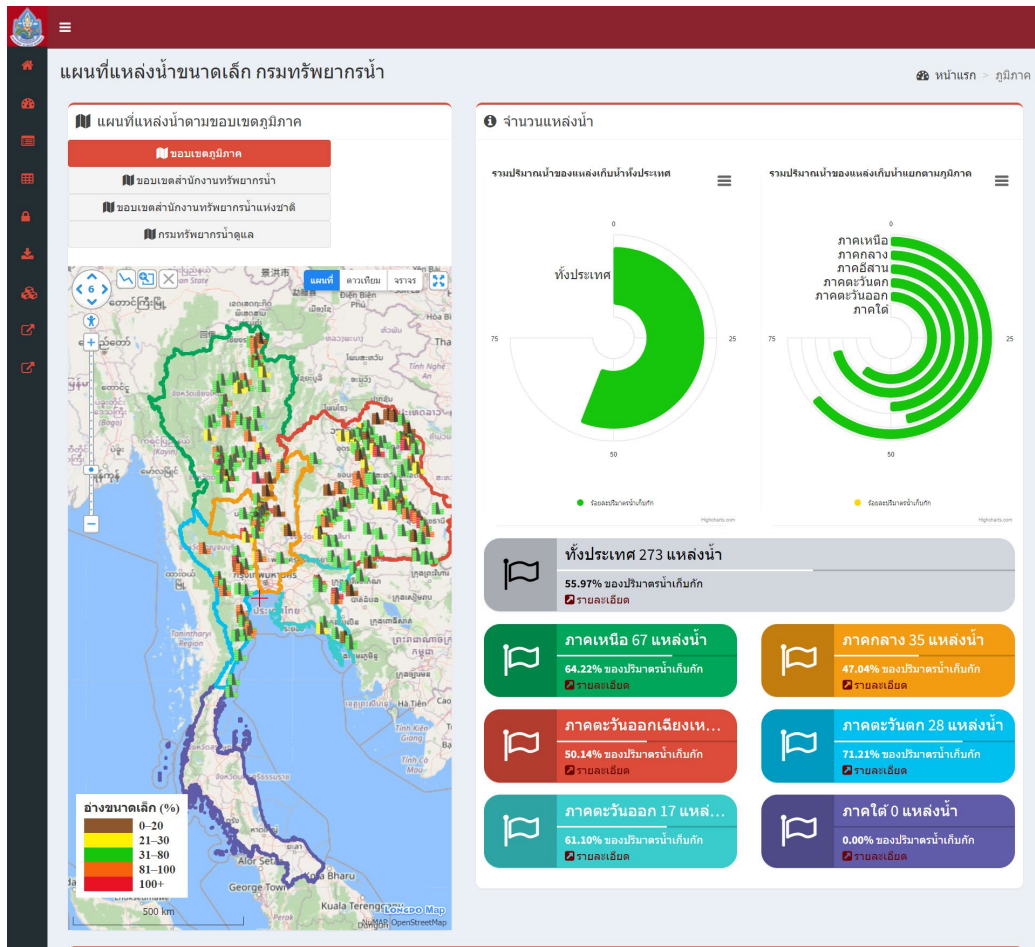


รูป 10 Webpage ข้อมูลอุตุ-อุทกวิทยา ของกรมทรัพยากรน้ำ

2.2.5 ระบบตรวจวัดปริมาณน้ำเก็บกักในแหล่งน้ำขนาดเล็ก (SRM-DWR)

กรมทรัพยากรน้ำ โดยกองวิเคราะห์และประเมินสถานการณ์น้ำ ได้ดำเนินงานโครงการศึกษาและพัฒนาาระบบตรวจวัดปริมาณน้ำเก็บกักในแหล่งน้ำขนาดเล็ก ที่อยู่นอกเขตพื้นที่ชลประทาน โดยมีวัตถุประสงค์เพื่อตรวจวัดระดับน้ำของแหล่งน้ำ เพื่อให้ทราบปริมาณน้ำต้นทุนในพื้นที่โดยเฉพาะในพื้นที่นอกเขตชลประทาน เพื่อให้สามารถประเมินปริมาณน้ำที่มีอยู่ในปัจจุบันและปริมาณน้ำที่คาดว่าจะขาดแคลนในแต่ละช่วงเวลาได้อย่างมีประสิทธิภาพ รวมทั้งการเฝ้าระวัง และเตือนภัยสถานการณ์น้ำ และยังช่วยให้หน่วยงานต่างๆ สามารถวางแผนการช่วยเหลือ และแก้ไขปัญหาน้ำได้ดียิ่งขึ้น

โดยได้ดำเนินการศึกษาและคัดเลือกแหล่งน้ำขนาดเล็กที่มีศักยภาพและมีความเหมาะสมที่สามารถใช้เป็นตัวแทนของแหล่งน้ำในพื้นที่ เพื่อดำเนินการสำรวจและติดตั้งเสาวัดระดับน้ำ รวมทั้งกำหนดเกณฑ์วิกฤติน้ำและแนวทางในการบริหารจัดการแหล่งน้ำ โดยให้ความสำคัญในการมีส่วนร่วมของประชาชน โดยเฉพาะการให้ประชาชนในพื้นที่ได้เข้ามามีส่วนร่วมในการเป็นอาสาสมัครทำหน้าที่รายงานข้อมูลระดับน้ำเข้าสู่ระบบฯ ผ่านทาง Mobile Application ที่พัฒนาขึ้น ซึ่งข้อมูลดังกล่าวจะถูกจัดเก็บในระบบฐานข้อมูล เพื่อทำการวิเคราะห์ ประมวลผล และแสดงผลเป็นข้อมูลปริมาณน้ำเก็บกักของแหล่งน้ำผ่านทางระบบอินเทอร์เน็ตทางเว็บไซต์ <http://srm-woc.dwr.go.th> ซึ่งจะช่วยให้กรมทรัพยากรน้ำและหน่วยงานที่เกี่ยวข้อง รวมทั้งประชาชนในพื้นที่สามารถติดตามสถานการณ์น้ำได้อย่างต่อเนื่องและเป็นปัจจุบัน สามารถวางแผนในการบริหารจัดการน้ำได้อย่างเหมาะสม และมีประสิทธิภาพมากยิ่งขึ้น



รูป 11 Webpage ระบบตรวจวัดปริมาณน้ำเก็บกักในแหล่งน้ำขนาดเล็ก

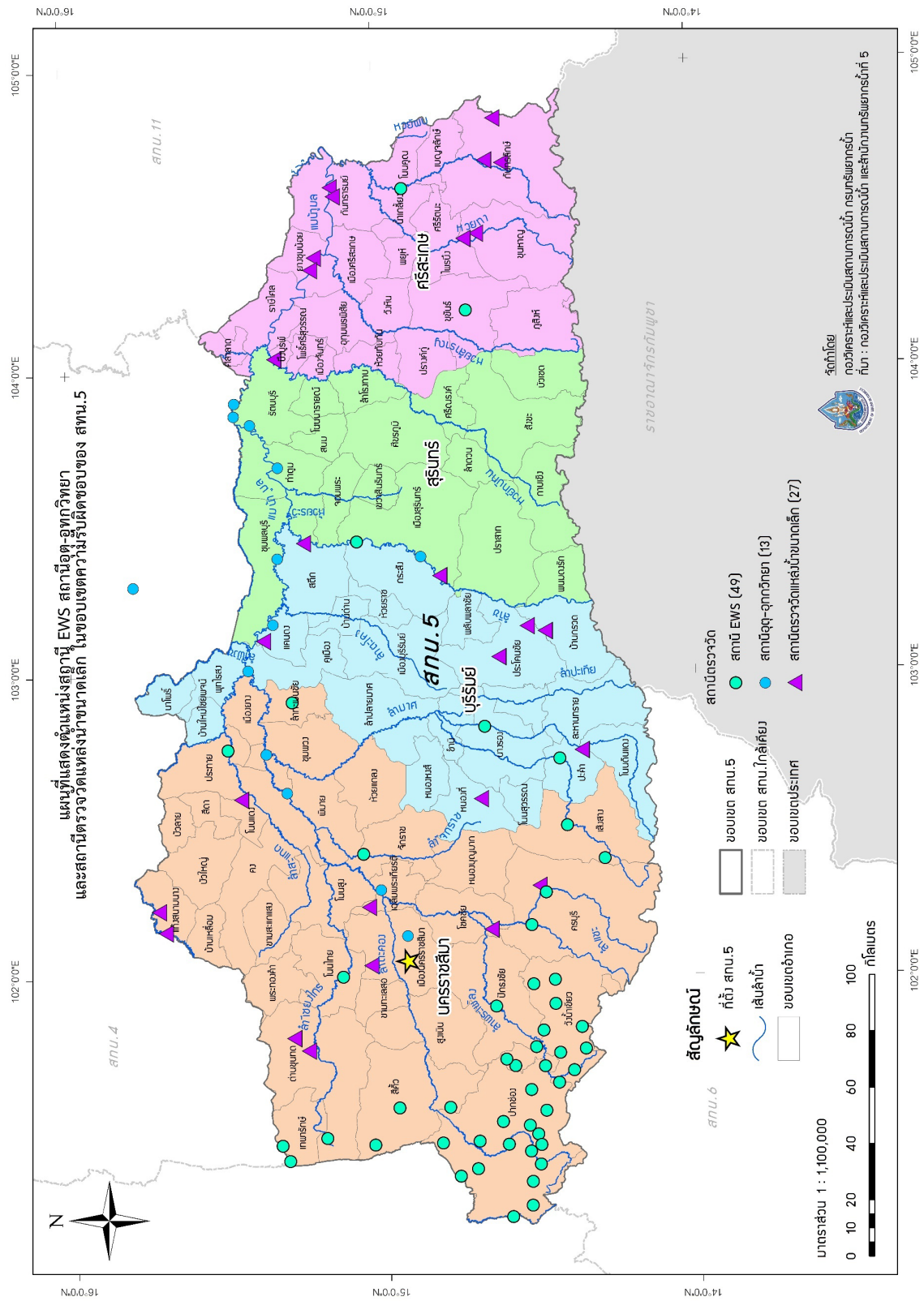
2.2.6 ความพร้อมด้านสถานีตรวจวัดสถานการณ์น้ำ

ตาราง 8 ความพร้อมด้านสถานีตรวจวัดสถานการณ์น้ำ ของสำนักงานทรัพยากรน้ำที่ 5

สถานีตรวจวัด	ใช้งานได้ (สถานี)
1. ระบบเตือนภัยล่วงหน้า (Early Warning System) สำหรับพื้นที่เสี่ยงอุทกภัย – ดินถล่มในพื้นที่ลาดชันและพื้นที่ราบเชิงเขา	49
2. ระบบติดตามสถานการณ์น้ำทางไกลอัตโนมัติ (ระบบโทรมาตร)	-
3. สถานีโทรมาตรและกล้อง CCTV	-
4. สถานีอุตุ-อุทกวิทยา	13
5. ระบบตรวจวัดปริมาณน้ำเก็บกักในแหล่งน้ำขนาดเล็ก	27
รวม	89

ข้อมูล ณ วันที่ 24 มิถุนายน 2567

รายละเอียดความพร้อมด้านสถานีตรวจวัดสถานการณ์น้ำ ของสำนักงานทรัพยากรน้ำที่ 5 แสดงดังรูป 12 ทั้งนี้ รายละเอียดของสถานีระบบเตือนภัยล่วงหน้า (Early Warning System) สถานีตรวจวัดสภาพน้ำทางไกลอัตโนมัติ ระบบกล้อง CCTV สถานีโทรมาตรและกล้อง CCTV สถานีอุตุ-อุทกวิทยา และสถานีตรวจวัดแหล่งน้ำขนาดเล็ก แสดงรายละเอียดเพิ่มเติมในภาคผนวก



รูป 12 ความพร้อมด้านสถานีตรวจวัดสถานการณ์น้ำ ของสำนักงานทรัพยากรน้ำที่ 5

2.2.7 ความพร้อมด้านอุปกรณ์และเครื่องมือ

ตาราง 9 ความพร้อมด้านอุปกรณ์และเครื่องมือ

อุปกรณ์	ใช้งานได้
- เครื่องสูบน้ำ 8 นิ้ว	0
- เครื่องสูบน้ำ 10 นิ้ว	1
- เครื่องสูบน้ำ 12 นิ้ว	9
- เครื่องสูบน้ำ 24 นิ้ว	2
- เครื่องสูบน้ำ 30 นิ้ว	1
- เครื่องสูบน้ำ 42 นิ้ว	2
รวม	15
- รถบรรทุกน้ำ ขนาด 6,000 ลิตร	2
- รถบรรทุก 6 ล้อ (ขนาดใหญ่)	4
- รถบรรทุก 6 ล้อ (ขนาดกลาง)	2
- รถบรรทุก 6 ล้อ พร้อมเครน	2
- รถบรรทุก 10 ล้อ เทท้าย	4
- รถชุดไฮโดรลิก	2
- รถลาก-พ่วง 18 ล้อ	1
รวม	17
- เรือดูดโคลน	2
รวม	2

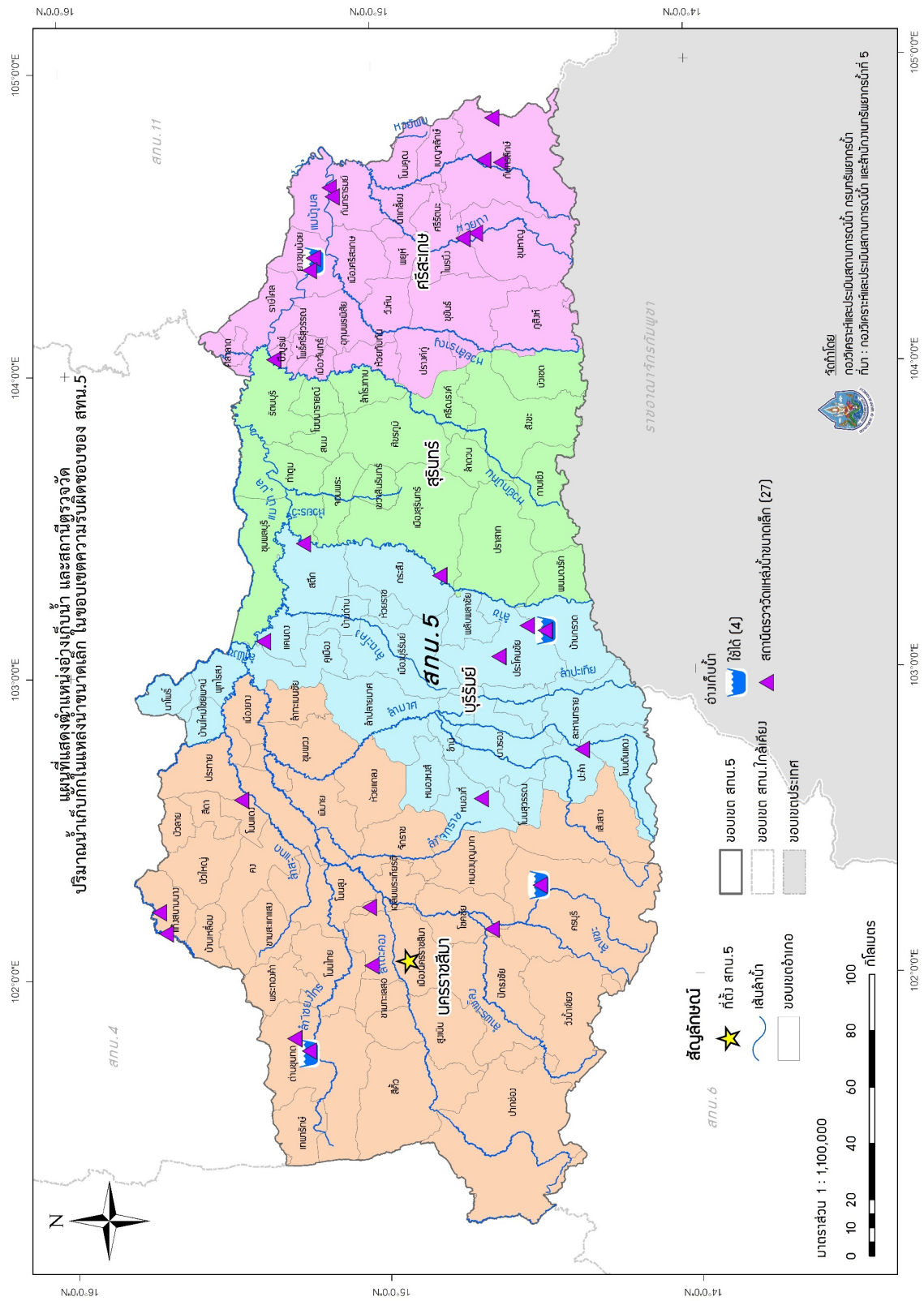
ข้อมูล ณ วันที่ 24 มิถุนายน 2567

2.2.8 ความพร้อมด้านความมั่นคงของอ่างเก็บน้ำ

ตาราง 10 ความพร้อมด้านความมั่นคงของอ่างเก็บน้ำ

รายการ	จำนวน (แห่ง)		
	ทั้งหมด	ใช้งานได้	ชำรุด
อ่างเก็บน้ำ	4	4	-

รายละเอียดของความพร้อมด้านความมั่นคงของอ่างเก็บน้ำ แสดงดังรูป 13 และรายละเอียดเพิ่มเติมของความพร้อมด้านความมั่นคงของอ่างเก็บน้ำ แสดงในภาคผนวก



รูป 13 ตำแหน่งโครงการพัฒนาแหล่งน้ำประเภทอ่างเก็บน้ำในเขตพื้นที่ความรับผิดชอบของ สำนักงานทรัพยากรน้ำที่ 5



ส่วนที่ 2 การวิเคราะห์และความพร้อม (ต่อ)

2.3 ข้อมูลความพร้อมด้านบุคลากร

- 2.3.1 เจ้าหน้าที่ด้านเฝ้าระวังสถานการณ์ด้านภาวะน้ำท่วมและภาวะน้ำแล้ง
- 2.3.2 เจ้าหน้าที่ด้านการปฏิบัติงานเชิงพื้นที่รายจังหวัด
- 2.3.3 รายชื่อผู้รู้ประจำสถานีเตือนภัยล่วงหน้าหลาก-ดินถล่มในพื้นที่
- 2.3.4 รายชื่อเจ้าหน้าที่ส่วนกลางในการติดตามสถานการณ์ด้านภาวะน้ำท่วมและภาวะน้ำแล้ง

2.3.1 เจ้าหน้าที่ด้านเฝ้าระวังสถานการณ์ด้านภาวะน้ำท่วมและภาวะน้ำแล้ง

ตาราง 11 เจ้าหน้าที่ด้านเฝ้าระวังสถานการณ์ด้านภาวะน้ำท่วมและภาวะน้ำแล้ง จำนวน 10 ราย

ลำดับ	ชื่อ-นามสกุล	สถานที่	เบอร์โทรศัพท์
1	นายบุญชู กองสุข	นครราชสีมา	093-5328844
2	นายชลตน์ วิภาวนิช	นครราชสีมา	082-2452869
3	นายสุวิทย์ ธงภักดิ์	บุรีรัมย์	089-8461478
4	นายวิณญา แก้วประดับ	บุรีรัมย์	083-4642500
5	นายยุทธพงษ์ สุขเพราะนา	สุรินทร์	065-8569106
6	นายสุวิทย์ สุ่มมาตย์	สุรินทร์	097-4453554
7	นายฉิมพลี มูลวงษ์	ศรีสะเกษ	091-4173846
8	นางสาวสุพรรณนิการ์ บุษราคัม	ศรีสะเกษ	089-9690944
9	นายเผย บุรีแสง	ภาพรวม สทท.5	061-4173946
10	นายจักรพงษ์ ประทุมเทศ	ภาพรวม สทท.5	081-9551194

2.3.2 เจ้าหน้าที่ด้านการปฏิบัติงานเชิงพื้นที่รายจังหวัด

ตาราง 12 เจ้าหน้าที่ด้านการปฏิบัติงานเชิงพื้นที่รายจังหวัด จำนวน 20 ราย

ลำดับ	ชื่อ-นามสกุล	สถานที่	เบอร์โทรศัพท์
1	นายอนันต์ มณี	นครราชสีมา/บุรีรัมย์/ ศรีสะเกษ/สุรินทร์	087-8737755
2	นายจรรย์ทศ ยินขุนทด	นครราชสีมา/บุรีรัมย์/ ศรีสะเกษ/สุรินทร์	065-1020052
3	นายทงศักดิ์ คำผาย	นครราชสีมา/บุรีรัมย์/ ศรีสะเกษ/สุรินทร์	098-1498486
4	นายชีพ ครอบแก้ว	นครราชสีมา/บุรีรัมย์/ ศรีสะเกษ/สุรินทร์	086-2603689
5	นายอำนาจ กุสุมภ์	นครราชสีมา/บุรีรัมย์/ ศรีสะเกษ/สุรินทร์	096-7463811
6	นายประยงค์ ยินขุนทด	นครราชสีมา/บุรีรัมย์/ ศรีสะเกษ/สุรินทร์	081-6691224
7	นายอิทธิพล ประวันโต	นครราชสีมา/บุรีรัมย์/ ศรีสะเกษ/สุรินทร์	093-3245300
8	นายศรายุทธ อามาศย์เสนา	นครราชสีมา/บุรีรัมย์/ ศรีสะเกษ/สุรินทร์	087-7765124
9	นายชาญชัย อินทะลี	นครราชสีมา/บุรีรัมย์/ ศรีสะเกษ/สุรินทร์	088-3758978
10	นายศุภเกียรติ มณีเนตร	นครราชสีมา/บุรีรัมย์/ ศรีสะเกษ/สุรินทร์	081-7606694
11	นายอัศวพล สุขป้อ	นครราชสีมา/บุรีรัมย์/ ศรีสะเกษ/สุรินทร์	087-8688663
12	นายประเสริฐ ประจันตุม	นครราชสีมา/บุรีรัมย์/ ศรีสะเกษ/สุรินทร์	091-8315639

ลำดับ	ชื่อ-นามสกุล	สถานที่	เบอร์โทรศัพท์
13	นายนิवास สุขสถิตย์	นครราชสีมา/บุรีรัมย์/ ศรีสะเกษ/สุรินทร์	089-9489554
14	นายสมหมาย ไกรกลาง	นครราชสีมา/บุรีรัมย์/ ศรีสะเกษ/สุรินทร์	089-5799162
15	นายขรินทร์ทิพย์ วิเสโส	นครราชสีมา/บุรีรัมย์/ ศรีสะเกษ/สุรินทร์	089-5856767
16	นายบุญสม ศรีจันทร์	นครราชสีมา/บุรีรัมย์/ ศรีสะเกษ/สุรินทร์	081-5492592
17	นายสำฤทธิ์ มาศิริ	นครราชสีมา/บุรีรัมย์/ ศรีสะเกษ/สุรินทร์	081-0676942
18	นายสุชาติ ชิดกระโทก	นครราชสีมา/บุรีรัมย์/ ศรีสะเกษ/สุรินทร์	089-6029932
19	นายอนุวัฒน์ นามเพราะ	นครราชสีมา/บุรีรัมย์/ ศรีสะเกษ/สุรินทร์	062-6795465
20	นายเจริญ จรรย์	นครราชสีมา/บุรีรัมย์/ ศรีสะเกษ/สุรินทร์	093-1392052



2.3.3 รายชื่อผู้รู้ประจำสถานีเตือนภัยล่วงหน้าน้ำหลาก-ดินถล่มในพื้นที่

รายชื่อผู้รู้ประจำสถานีเตือนภัยล่วงหน้าน้ำหลาก-ดินถล่มในพื้นที่ จำนวน 50 ราย
รายละเอียดของรายชื่อและเบอร์โทรศัพท์ผู้รู้ในภาคผนวก

2.3.4 รายชื่อเจ้าหน้าที่ส่วนกลางในการติดตามสถานการณ์ด้านภาวะน้ำท่วมและภาวะน้ำแล้ง

ตาราง 13 รายชื่อเจ้าหน้าที่ส่วนกลางในการติดตามสถานการณ์ด้านภาวะน้ำท่วมและภาวะน้ำแล้ง

ลำดับ	ชื่อ-นามสกุล	ตำแหน่ง	เบอร์โทรศัพท์
1	นายยิ่งยง ลีคะสิริ	ผู้อำนวยการส่วนประสานการปฏิบัติงานในภาวะน้ำท่วม	081-8012785
2	นายธนากร แสนวงศ์	ผู้อำนวยการส่วนประสานการปฏิบัติงานในภาวะน้ำแล้ง	081-8012781
3	นางสาวปทุมยวีร์ สวรรยาพานิช	วิศวกรโยธาชำนาญการ	089-9455654
4	นายจิรววัฒน์ ประชีพนาย	วิศวกรโยธาชำนาญการ	086-3388212
5	นางสาวอรรษา มณีขำ	นักวิเคราะห์นโยบายและแผนชำนาญการ	092-3592266
6	นายธนัช สระประเทศ	นักวิเคราะห์นโยบายและแผนชำนาญการ	099-8274638
7	นางสาวพัชรพรรณ บำรุงพาณิชย์	วิศวกรโยธาปฏิบัติการ	084-3798310
8	นางสาวเรวดี ทองรักษ์	นักวิเคราะห์นโยบายและแผนปฏิบัติการ	099-4078548
9	ว่าที่ร.ต.วัชรภัทร จันทนธนบดี	นักวิเคราะห์นโยบายและแผนปฏิบัติการ	088-9146632



ส่วนที่ 3 แผนปฏิบัติการฯ

3.1 แผนปฏิบัติการบรรเทาภาวะน้ำท่วม

3.1.1 แผนปฏิบัติการเพื่อรับสถานการณ์น้ำท่วม

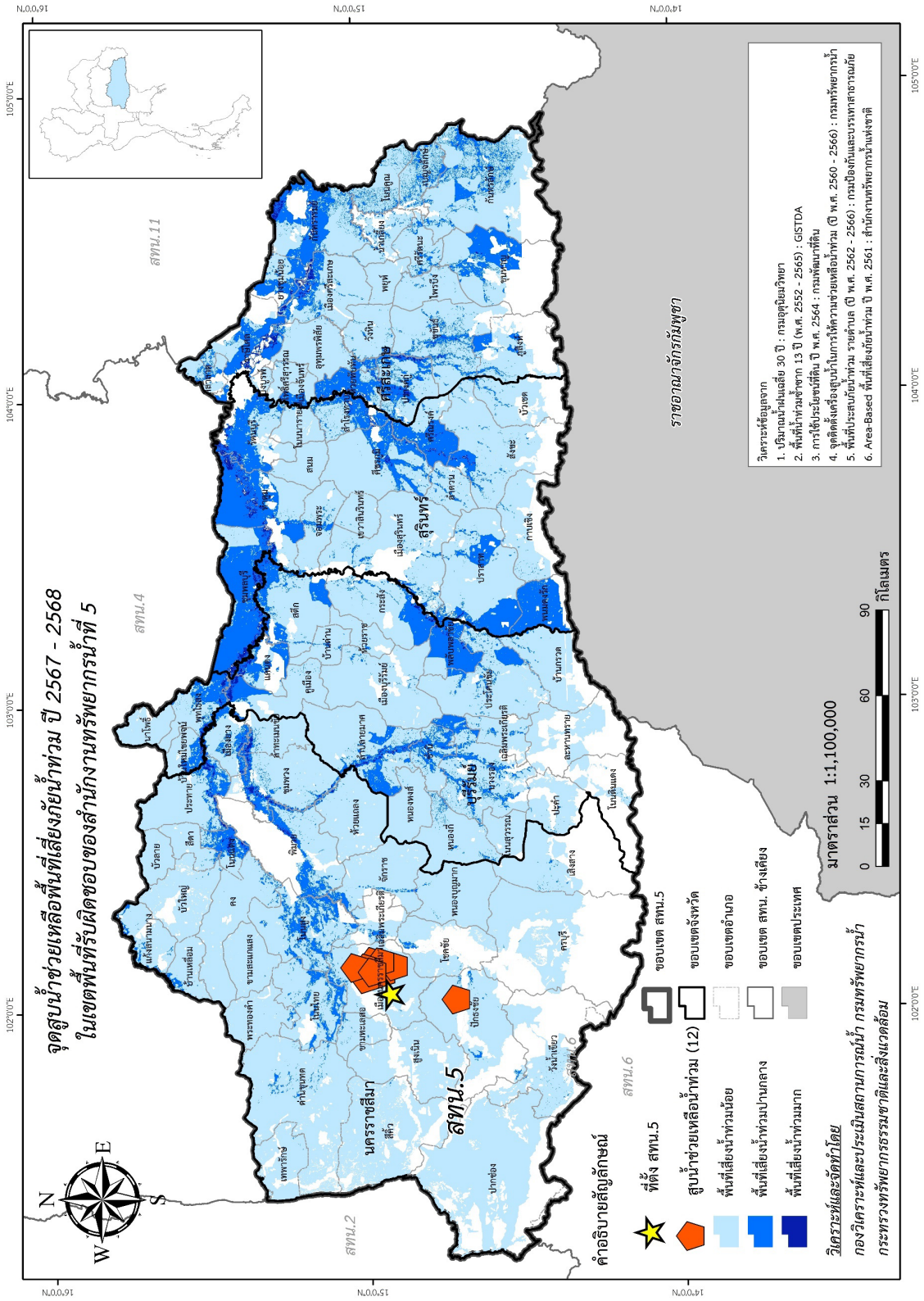
3.1.1 แผนปฏิบัติการเพื่อรับสถานการณ์น้ำท่วม

แผนปฏิบัติการเพื่อรับสถานการณ์น้ำท่วม ประจำเดือนพฤษภาคม - ตุลาคม 2567

ตาราง 14 ตำแหน่งจุดติดตั้งเครื่องสูบน้ำช่วยเหลือน้ำท่วม

จุดที่	ตำบล	อำเภอ	จังหวัด	ขนาดเครื่องสูบน้ำ	จำนวน (เครื่อง)
1	หัวทะเล	เมืองนครราชสีมา	นครราชสีมา	12	1
2	หัวทะเล	เมืองนครราชสีมา	นครราชสีมา	24	1
3	มะเรียง	เมืองนครราชสีมา	นครราชสีมา	12	1
4	หนองบัวศาลา	เมืองนครราชสีมา	นครราชสีมา	12	1
5	จอหอ	เมืองนครราชสีมา	นครราชสีมา	12	1
6	หมื่นไวย	เมืองนครราชสีมา	นครราชสีมา	12	1
7	บ้านวัง	โนนไทย	นครราชสีมา	12	1
8	โนนไทย	โนนไทย	นครราชสีมา	12	1
9	ลำคอหงษ์	โนนสูง	นครราชสีมา	12	1
10	หัวทะเล	เมืองนครราชสีมา	นครราชสีมา	24	1
11	มะเรียง	เมืองนครราชสีมา	นครราชสีมา	30	1
12	หนองบัวศาลา	เมืองนครราชสีมา	นครราชสีมา	12	1

ตำแหน่งจุดติดตั้งเครื่องสูบน้ำช่วยเหลือน้ำท่วม ในเขตพื้นที่ความรับผิดชอบของสำนักงาน
ทรัพยากรน้ำที่ 5 มีรายละเอียดดังรูป 14



รูป 14 ตำแหน่งจุดติดตั้งเครื่องสูบน้ำช่วยเหลือภัยน้ำท่วม ในเขตพื้นที่ที่ความรับผิดชอบ
ของสำนักงานทรัพยากรน้ำที่ 5



ภาคผนวก 1
การวิเคราะห์พื้นที่เสี่ยงน้ำท่วม
ในขอบเขตสำนักงานทรัพยากรน้ำที่ 5

ผลการวิเคราะห์พื้นที่เสี่ยงน้ำท่วม
ในพื้นที่สำนักงานทรัพยากรน้ำที่ 5

จังหวัด/อำเภอ/ตำบล	พื้นที่เสี่ยงน้ำท่วมน้อย (ไร่)	พื้นที่เสี่ยงน้ำท่วมปานกลาง (ไร่)	พื้นที่เสี่ยงน้ำท่วมมาก (ไร่)	รวม
นครราชสีมา	8,669,647.56	634,868.29	35,684.18	9,340,200.04
แก้งสนามนาง	159,889.55	16,130.39	314.44	176,334.38
แก้งสนามนาง	21,476.69	3,286.82	157.68	24,921.19
โนนสำราญ	39,068.22	4,226.55	121.89	43,416.66
บึงพะไล	56,048.35	581.04		56,629.38
บึงลำโรง	23,559.31	5,396.98	16.52	28,972.82
สีสุก	19,736.98	2,639.00	18.35	22,394.33
ขามทะเลสอ	109,952.13	3,900.49	4.41	113,857.03
ขามทะเลสอ	13,857.07	1.01		13,858.08
บึงอ้อ	33,493.50	286.93		33,780.43
โป่งแดง	14,617.56			14,617.56
พินดุง	20,482.73	2,447.60		22,930.33
หนองสรวง	27,501.26	1,164.95	4.41	28,670.62
ขามสะแกแสง	207,539.78	74.10		207,613.87
ขามสะแกแสง	46,674.47			46,674.47
ชีวิ๊ก	30,133.81	74.10		30,207.91
โนนเมือง	31,960.67			31,960.67
พะวงด	20,852.48			20,852.48
เมืองเกษตร	19,541.90			19,541.90
เมืองนาท	27,287.02			27,287.02
หนองหิวฟ่าน	31,089.43			31,089.43
คง	389,579.67	8,249.12		397,828.79
ขามสมบูรณ์	29,224.35			29,224.35
คูขาด	51,431.55	10.70		51,442.25
ดอนใหญ่	23,524.14			23,524.14
ตาจั่น	36,663.96	5,410.70		42,074.65
เทพาลัย	36,462.39	2,827.45		39,289.84
โนนเต็ง	24,560.99			24,560.99
บ้านปรางค์	65,954.97	0.28		65,955.24
เมืองคง	33,025.29			33,025.29
หนองบัว	42,987.10			42,987.10
หนองมะนาว	45,744.95			45,744.95

ผลการวิเคราะห์พื้นที่เสี่ยงน้ำท่วม
ในพื้นที่สำนักงานทรัพยากรน้ำที่ 5

จังหวัด/อำเภอ/ตำบล	พื้นที่เสี่ยงน้ำท่วมน้อย (ไร่)	พื้นที่เสี่ยงน้ำท่วมปานกลาง (ไร่)	พื้นที่เสี่ยงน้ำท่วมมาก (ไร่)	รวม
ครบุรี	416,495.26	216.06		416,711.32
ครบุรี	2,329.17			2,329.17
ครบุรีใต้	743.48			743.48
โคกกระชาย	68,303.50			68,303.50
จระเข้หิน	72,514.09	12.06		72,526.15
เฉลียง	6,515.15			6,515.15
แซะ	54,230.14			54,230.14
ตะแบกบาน	36,904.84			36,904.84
บ้านใหม่	40,203.14	81.66		40,284.80
มาบตะโกเอน	52,465.26			52,465.26
ลำเพี้ยก	46,329.07			46,329.07
สระวานพระยา	22,301.65			22,301.65
อรพิมพ์	13,655.76	122.34		13,778.10
จักราช	311,247.42	20,317.54	55.56	331,620.51
คลองเมือง	39,582.56			39,582.56
จักราช	44,964.89	539.19		45,504.08
ทองหลาง	16,514.57	5,815.38	15.95	22,345.90
ศรีละกอ	60,520.44	2,766.49		63,286.93
สีสุก	54,267.36	2,107.09		56,374.46
หนองขาม	50,768.54			50,768.54
หนองพลวง	15,759.30	9,089.39	39.60	24,888.29
หินโคน	28,869.76			28,869.76
เฉลิมพระเกียรติ	71,873.61	10,777.90	199.61	82,851.11
ข้างทอง	11,131.26	1,506.01	30.45	12,667.72
ท่าช้าง	12,217.04	1,594.21	16.94	13,828.19
พระพุทธ	6,579.28	2,522.65	152.22	9,254.15
หนองงูเหลือม	14,327.94	518.89		14,846.83
หนองยาง	27,618.09	4,636.14	0.00	32,254.24
ชุมพวง	295,805.86	60,247.83	9,133.30	365,186.99
ชุมพวง	17,479.58	10,500.55	3,190.22	31,170.35
ตลาดไทร	52,697.45	1,462.67	5.12	54,165.24
ท่าลาด	74,314.67	3,813.10	153.46	78,281.23

ผลการวิเคราะห์พื้นที่เสี่ยงน้ำท่วม
ในพื้นที่สำนักงานทรัพยากรน้ำที่ 5

จังหวัด/อำเภอ/ตำบล	พื้นที่เสี่ยงน้ำท่วมน้อย (ไร่)	พื้นที่เสี่ยงน้ำท่วมปานกลาง (ไร่)	พื้นที่เสี่ยงน้ำท่วมมาก (ไร่)	รวม
โนนตูม	32,668.52	2,539.90	438.12	35,646.54
โนนยอ	24,992.37	9,850.78	2,333.12	37,176.28
โนนรัง	53,203.29			53,203.29
ประสุข	9,258.35	23,729.88	2,573.53	35,561.76
สาหร่าย	20,699.45	3,892.78	305.39	24,897.63
หนองหลัก	10,492.18	4,458.16	134.34	15,084.67
โขคชัย	172,218.24	5,301.71	12.19	177,532.15
กระโทก	988.49	93.12		1,081.62
โขคชัย	13,550.83	75.42		13,626.25
ด่านเกวียน	6,792.05	2,197.00	12.19	9,001.25
ท่าจะหลุง	42,394.75	2,623.05		45,017.79
ท่าเยี่ยม	13,663.21			13,663.21
ท่าลาดขาว	983.39	39.45		1,022.84
ท่าอ่าง	27,902.47	3.09		27,905.56
ทุ่งอรุณ	19,407.53			19,407.53
พลับพลา	28,189.29	269.52		28,458.80
ละลมใหม่พัฒนา	18,346.23	1.06		18,347.29
ด่านขุนทด	781,500.38	13,710.42		795,210.80
กุดพิมาน	41,663.41	5,577.22		47,240.63
ด่านขุนทด	40,170.39	1,694.53		41,864.92
ด่านนอก	18,524.26	874.92		19,399.17
ด่านใน	22,082.56	852.53		22,935.08
ตะเคียน	76,978.74	111.69		77,090.43
โนนเมืองพัฒนา	33,064.89	63.17		33,128.06
บ้านเก่า	52,995.65	52.10		53,047.75
บ้านแปรง	32,197.02	1.25		32,198.27
พันชนะ	49,926.48	1,078.90		51,005.38
สระจรเข้	52,620.77	1,747.72		54,368.49
หนองกรด	94,615.63	121.33		94,736.96
หนองไทร	28,534.74	2.31		28,537.05
หนองบัวตะเกียด	44,648.47	1,254.06		45,902.53
หนองบัวละคร	28,361.79	278.70		28,640.49

ผลการวิเคราะห์พื้นที่เสี่ยงน้ำท่วม
ในพื้นที่สำนักงานทรัพยากรน้ำที่ 5

จังหวัด/อำเภอ/ตำบล	พื้นที่เสี่ยงน้ำท่วมน้อย (ไร่)	พื้นที่เสี่ยงน้ำท่วมปานกลาง (ไร่)	พื้นที่เสี่ยงน้ำท่วมมาก (ไร่)	รวม
ห้วยบง	95,607.52			95,607.52
หินดาด	69,508.08			69,508.08
เทพารักษ์	197,923.44	239.08		198,162.52
บึงปรือ	41,192.23			41,192.23
วังยายทอง	28,770.25			28,770.25
สำนักตะคร้อ	49,705.93			49,705.93
หนองแวง	78,255.02	239.08		78,494.11
โนนแดง	45,139.21	54,552.42	4,212.02	103,903.64
ดอนยาวใหญ่	9,943.64	4,746.23		14,689.87
โนนแดง	3,424.87	18,724.77	1,440.99	23,590.64
โนนตาเถร	17,513.84	207.37		17,721.21
วังหิน	12,912.98	9,985.86		22,898.84
สำพะเนียง	1,343.87	20,888.18	2,771.03	25,003.08
โนนไทย	249,846.06	65,052.33		314,898.39
กำปัง	19,955.41	13,442.43		33,397.84
ค่างพลู	35,753.51	14,269.53		50,023.05
ด่านจาก	18,102.68	12,039.84		30,142.52
ถนนโพธิ์	20,434.49	288.48		20,722.98
โนนไทย	36,852.16	5,990.64		42,842.79
บัลลังก์	28,428.11	3,287.86		31,715.97
บ้านวัง	16,214.45	5,793.43		22,007.89
มะค่า	33,291.53	2,101.42		35,392.95
สายออ	19,558.16	384.08		19,942.24
สำโรง	21,255.54	7,454.62		28,710.16
โนนสูง	278,559.53	119,319.79	178.29	398,057.61
ขามเฒ่า	22,983.27	36.43		23,019.69
จันอัด	15,309.03	5,315.86		20,624.89
ดอนชมพู	11,309.29	14,174.79	0.58	25,484.66
ดอนหวาย	7,433.13	365.22		7,798.36
ด่านคล้า	9,445.98	8,759.53	0.08	18,205.59
โตนด	14,235.35	2,488.31		16,723.67
ธารปราสาท	8,986.08	3,254.84		12,240.92

ผลการวิเคราะห์พื้นที่เสี่ยงน้ำท่วม
ในพื้นที่สำนักงานทรัพยากรน้ำที่ 5

จังหวัด/อำเภอ/ตำบล	พื้นที่เสี่ยงน้ำท่วมน้อย (ไร่)	พื้นที่เสี่ยงน้ำท่วมปานกลาง (ไร่)	พื้นที่เสี่ยงน้ำท่วมมาก (ไร่)	รวม
โนนสูง	6,111.32	1,419.56		7,530.87
บึง	6,123.20	15,811.90	141.02	22,076.11
พลสงคราม	36,464.49	5,480.02		41,944.51
มะค่า	45,895.97	4,038.51		49,934.48
เมืองปราสาท	23,383.29	10,442.11		33,825.40
ลำคองหษ์	24,543.16	7,361.45		31,904.61
ลำมูล	271.59	3,379.29	34.15	3,685.02
หลุมข้าว	23,185.91	28,346.79		51,532.70
ใหม่	22,878.48	8,645.18	2.47	31,526.12
บัวลาย	108,953.95			108,953.95
โนนจาน	27,011.96			27,011.96
บัวลาย	37,884.66			37,884.66
เมืองพะไล	21,453.01			21,453.01
หนองหัว	22,604.32			22,604.32
บัวใหญ่	172,618.94	1,218.43		173,837.37
กุดจอก	17,132.35			17,132.35
ขุนทอง	8,273.43			8,273.43
ดอนตะหนิน	13,733.36	1,065.34		14,798.70
ด่านช้าง	21,586.34			21,586.34
โนนทองกลาง	5,133.71			5,133.71
บัวใหญ่	31,319.28	60.12		31,379.40
เสมาใหญ่	23,907.57	92.97		24,000.54
หนองแจ้งใหญ่	8,340.39			8,340.39
หนองบัวสะอาด	41,486.12			41,486.12
ห้วยยาง	1,706.40			1,706.40
บ้านเหลื่อม	128,976.80	8,612.16	4.67	137,593.63
โคกกระเบื้อง	73,234.29			73,234.29
ช่อระกา	24,222.45	101.24		24,323.69
บ้านเหลื่อม	15,826.52	8,137.63	4.67	23,968.82
วังโพธิ์	15,693.54	373.29		16,066.82
ประทาย	265,560.56	57,958.45	8,599.72	332,118.74
กระตุ่มราย	39,497.27			39,497.27

ผลการวิเคราะห์พื้นที่เสี่ยงน้ำท่วม
ในพื้นที่สำนักงานทรัพยากรน้ำที่ 5

จังหวัด/อำเภอ/ตำบล	พื้นที่เสี่ยงน้ำท่วมน้อย (ไร่)	พื้นที่เสี่ยงน้ำท่วมปานกลาง (ไร่)	พื้นที่เสี่ยงน้ำท่วมมาก (ไร่)	รวม
โคกกลาง	7,192.91	20,338.76	1,047.28	28,578.95
ดอนมัน	7,877.77	11,293.13	2,869.77	22,040.68
ตลาดไทร	13,798.88	9,391.21	1,429.68	24,619.77
ทุ่งสว่าง	9,104.36	7,952.15	1,799.50	18,856.01
นางรำ	12,842.67	8,231.14	1,431.98	22,505.79
โนนเพ็ด	25,867.02	19.57		25,886.59
ประทาย	17,845.63	712.02	21.51	18,579.17
เมืองโดน	24,312.38	3.20		24,315.58
วังไม้แดง	33,929.89			33,929.89
หนองค่าย	19,196.41	17.28		19,213.68
หนองพลวง	22,909.87			22,909.87
หินห้วยทราย	31,185.49			31,185.49
ปักธงชัย	400,779.82	12,092.60		412,872.42
เกษมทรัพย์	6,067.67	172.43		6,240.10
โคกไทย	20,073.92	1,362.04		21,435.97
จิ้ว	14,709.01	229.30		14,938.31
ดอน	8,569.67	1,907.58		10,477.26
ตะขบ	64,502.15	5,365.66		69,867.81
ตะคุ	53,647.21	5.51		53,652.72
ตูม	15,883.85	50.86		15,934.71
ธงชัยเหนือ	60,664.43	235.65		60,900.08
นกออก	7,910.63	131.96		8,042.59
บ่อปลาทอง	20,566.49			20,566.49
ภูหลวง	40,539.09	16.61		40,555.70
เมืองปัก	9,570.45	1,881.82		11,452.27
ลำนางแก้ว	17,635.55			17,635.55
สะแกราช	32,517.36	350.88		32,868.24
สำโรง	14,433.19	382.29		14,815.48
สุขเกษม	13,489.14			13,489.14
ปากช่อง	814,978.27			814,978.27
กลางดง	30,106.86			30,106.86
ขนงพระ	70,792.63			70,792.63

ผลการวิเคราะห์พื้นที่เสี่ยงน้ำท่วม
ในพื้นที่สำนักงานทรัพยากรน้ำที่ 5

จังหวัด/อำเภอ/ตำบล	พื้นที่เสี่ยงน้ำท่วมน้อย (ไร่)	พื้นที่เสี่ยงน้ำท่วมปานกลาง (ไร่)	พื้นที่เสี่ยงน้ำท่วมมาก (ไร่)	รวม
คลองม่วง	82,364.64			82,364.64
จันทัก	60,518.21			60,518.21
ปากช่อง	63,512.64			63,512.64
โป่งตาลอง	62,288.50			62,288.50
พญาเย็น	46,170.43			46,170.43
วังกะทะ	101,489.91			101,489.91
วังไทร	58,197.47			58,197.47
หนองน้ำแดง	60,074.19			60,074.19
หนองสาหร่าย	106,499.48			106,499.48
หมูสี	72,963.29			72,963.29
พระทองคำ	208,731.28	2,607.20		211,338.48
ทัพเรียง	77,481.32			77,481.32
พังเทียม	45,692.10	2,581.11		48,273.21
มาบกราด	26,953.20	11.32		26,964.52
สระพระ	25,833.77	14.78		25,848.55
หนองหอย	32,770.88			32,770.88
พิมาย	198,483.79	80,889.58	5,220.04	284,593.40
กระซอน	638.08	3,403.70	662.12	4,703.91
กระเบื้องใหญ่	2,584.67	1,726.94		4,311.61
ชีวาน	338.80	837.36		1,176.16
ดงใหญ่	227.53	1,775.92	265.72	2,269.17
ท่าหลวง	29.32	8.47		37.79
ธารละหลอด	9,858.48	15,327.39	20.55	25,206.42
นิคมสร้างตนเอง	36,083.45			36,083.45
ในเมือง	7,258.11	3,632.82	22.30	10,913.23
โบสถ์	57,167.63	24,310.19	3,539.30	85,017.12
รงกาใหญ่	44,006.69	6,212.62	655.95	50,875.26
สัมฤทธิ์	4,593.50	20,103.54	43.06	24,740.10
หนองระเวียง	35,697.52	3,550.62	11.05	39,259.19
เมืองนครราชสีมา	332,218.35	11,895.22		344,113.57
โคกกรวด	40,063.21	225.84		40,289.05
โคกสูง	21,230.96	7,186.13		28,417.09

ผลการวิเคราะห์พื้นที่เสี่ยงน้ำท่วม
ในพื้นที่สำนักงานทรัพยากรน้ำที่ 5

จังหวัด/อำเภอ/ตำบล	พื้นที่เสี่ยงน้ำท่วมน้อย (ไร่)	พื้นที่เสี่ยงน้ำท่วมปานกลาง (ไร่)	พื้นที่เสี่ยงน้ำท่วมมาก (ไร่)	รวม
จोध	13,941.74	270.47		14,212.21
ไชยมงคล	31,540.12			31,540.12
ตลาด	2,149.16			2,149.16
ในเมือง	19,890.21			19,890.21
บ้านโพธิ์	11,400.43	50.01		11,450.44
บ้านใหม่	5,454.47	8.29		5,462.76
ประใหญ่	5,598.85	7.11		5,605.96
พลกรัง	6,540.41	87.13		6,627.54
พะเนา	2,328.62			2,328.62
พุดซา	22,324.93	785.38		23,110.31
โพธิ์กลาง	27,325.79	53.33		27,379.12
มะเรียง	3,549.30			3,549.30
สีมูม	3,051.79			3,051.79
สุรนารี	23,896.43	10.15		23,906.57
หนองกระทุ่ม	172.55			172.55
หนองไชน้ำ	22,060.91	2,742.74		24,803.65
หนองจะบก	6,788.87			6,788.87
หนองบัวศาลา	29,426.99	271.96		29,698.94
หนองไผ่ล้อม	4,926.59			4,926.59
หนองระเวียง	17,492.49	2.79		17,495.28
หมื่นไวย	229.58			229.58
หัวทะเล	10,833.98	193.89		11,027.87
เมืองยาง	100,995.77	54,842.18	2,850.70	158,688.64
กระเบื้องนอก	22,625.97	12,564.16	58.65	35,248.77
โนนอุดม	29,208.01	8,811.53	718.07	38,737.61
เมืองยาง	21,457.27	26,850.20	1,608.05	49,915.52
ละหานปลาค้าว	27,704.53	6,616.28	465.93	34,786.75
ลำทะเมนชัย	145,179.58	10,680.71	4,429.27	160,289.55
ขุย	19,740.29	10,406.14	4,429.27	34,575.70
ช่องแมว	48,953.38			48,953.38
บ้านยาง	62,936.43			62,936.43
ไพล	13,549.47	274.56		13,824.03

ผลการวิเคราะห์พื้นที่เสี่ยงน้ำท่วม
ในพื้นที่สำนักงานทรัพยากรน้ำที่ 5

จังหวัด/อำเภอ/ตำบล	พื้นที่เสี่ยงน้ำท่วมน้อย (ไร่)	พื้นที่เสี่ยงน้ำท่วมปานกลาง (ไร่)	พื้นที่เสี่ยงน้ำท่วมมาก (ไร่)	รวม
วังน้ำเขียว	266,741.60	2,461.39		269,202.99
ไทยสามัคคี	12,033.48			12,033.48
ระเริง	38,099.77			38,099.77
วังน้ำเขียว	76,611.70	979.55		77,591.25
วังหมี	86,612.18	1,481.83		88,094.02
อุดมทรัพย์	53,384.48			53,384.48
สีคิ้ว	465,969.11	377.16		466,346.27
กฤษณา	79,679.89			79,679.89
กุดน้อย	26,436.90	377.16		26,814.05
คลองไผ่	33,288.24			33,288.24
ดอนเมือง	52,776.74			52,776.74
บ้านหัน	4,462.36			4,462.36
มิตรภาพ	27,822.52			27,822.52
ลาดบัวขาว	65,703.62			65,703.62
วังโรงใหญ่	63,783.24			63,783.24
สีคิ้ว	5,358.73			5,358.73
หนองน้ำใส	38,804.51			38,804.51
หนองบัวน้อย	5,901.37			5,901.37
หนองหญ้าขาว	61,950.99			61,950.99
สีดา	106,656.29	3,146.92		109,803.21
โนนประดู่	23,516.85	2,972.09		26,488.94
โพนทอง	20,575.39	174.83		20,750.22
สามเมือง	20,908.06			20,908.06
สีดา	15,474.75			15,474.75
หนองตาดีใหญ่	26,181.24			26,181.24
สูงเนิน	355,875.01	24.10		355,899.11
กุดจิก	945.50			945.50
โคราซ	1,277.77			1,277.77
นากลาง	32,184.58	1.78		32,186.36
โนนค่า	51,957.28			51,957.28
บุงชีเหล็ก	13,667.68			13,667.68
มะเกลือเก่า	76,533.76			76,533.76

ผลการวิเคราะห์พื้นที่เสี่ยงน้ำท่วม
ในพื้นที่สำนักงานทรัพยากรน้ำที่ 5

จังหวัด/อำเภอ/ตำบล	พื้นที่เสี่ยงน้ำท่วมน้อย (ไร่)	พื้นที่เสี่ยงน้ำท่วมปานกลาง (ไร่)	พื้นที่เสี่ยงน้ำท่วมมาก (ไร่)	รวม
มะเกลือใหม่	41,885.25			41,885.25
สูงเนิน	29,679.81			29,679.81
เสมา	44,377.58	22.33		44,399.90
หนองตะไก้	63,365.79			63,365.79
เลิงสา	251,647.08	2,565.82		254,212.91
กุดโบสถ์	67,166.51	130.52		67,297.03
โนนสมบูรณ์	19,705.90			19,705.90
สระตะเคียน	18,598.47			18,598.47
สุขไพบูลย์	82,064.66			82,064.66
เลิงสา	64,111.53	2,435.31		66,546.84
หนองบุญมาก	338,536.33	1,768.79	27.42	340,332.54
ไทยเจริญ	24,116.69			24,116.69
บ้านใหม่	15,182.85			15,182.85
ลุงเขว้า	37,455.03	5.75		37,460.78
สารภี	32,175.35	1,428.37	27.42	33,631.14
หนองตะไก้	33,704.17			33,704.17
หนองขุนนาง	56,592.37			56,592.37
หนองไม้ไผ่	48,022.26			48,022.26
หนองหัวแรด	62,269.38	0.16		62,269.55
แหลมทอง	29,018.21	334.50		29,352.72
ห้วยแถลง	319,174.90	5,638.42	442.55	325,255.87
กกรด	27,577.43	1,305.61		28,883.04
จิ้ว	30,428.44	2,045.96	360.14	32,834.55
ตะโก	21,932.00			21,932.00
ทับสวาย	19,809.44			19,809.44
เมืองพลับพลา	24,359.37			24,359.37
หูล่งตะเคียน	50,588.90	2,286.84	82.41	52,958.16
หูล่งประตู	47,763.57			47,763.57
ห้วยแคน	10,384.32			10,384.32
ห้วยแถลง	39,807.51			39,807.51
หินดาด	46,523.92			46,523.92
บุรีรัมย์	4,301,521.17	927,732.68	42,988.91	5,272,242.77

ผลการวิเคราะห์พื้นที่เสี่ยงน้ำท่วม
ในพื้นที่สำนักงานทรัพยากรน้ำที่ 5

จังหวัด/อำเภอ/ตำบล	พื้นที่เสี่ยงน้ำท่วมน้อย (ไร่)	พื้นที่เสี่ยงน้ำท่วมปานกลาง (ไร่)	พื้นที่เสี่ยงน้ำท่วมมาก (ไร่)	รวม
กระสัง	257,277.78	80,395.63	3,898.09	341,571.51
กระสัง	34,183.50	8.75		34,192.25
กันทรารมย์	32,964.32	475.15		33,439.47
ชุมแสง	10,905.86	2,376.32	0.11	13,282.28
บ้านปรือ	1,184.37	27,358.64	1,640.72	30,183.74
เมืองไผ่	23,707.72	72.33		23,780.05
ลำดวน	23,042.74	4,546.10	27.68	27,616.52
ศรีภูมิ	17,183.31	307.53		17,490.85
สองชั้น	47,041.16			47,041.16
สูงเนิน	404.82	38,617.30	2,009.51	41,031.63
หนองเต็ง	30,619.52	6,602.78	220.07	37,442.37
ห้วยสำราญ	36,040.46	30.73		36,071.19
คูเมือง	193,015.16	47,049.67	9,044.64	249,109.46
คูเมือง	39,887.51			39,887.51
คูมใหญ่	34,051.98	1,289.55		35,341.53
บ้านแพ	5,599.57	7,560.26	476.98	13,636.80
ปะเคียบ	318.84	38,199.86	8,567.66	47,086.36
พรสำราญ	38,239.91			38,239.91
หนองขमार	33,473.87			33,473.87
หินเหล็กไฟ	41,443.47			41,443.47
แคนดง	36,543.84	61,840.93	4,942.98	103,327.75
แคนดง	2,449.42	24,118.91	2,687.35	29,255.68
ดงพลอง	8,420.87	6,407.75	10.67	14,839.29
สระบัว	24,184.72	10,732.25	1,884.65	36,801.62
หัวฝาย	1,488.83	20,582.02	360.31	22,431.16
เฉลิมพระเกียรติ	120,558.12	6,623.10		127,181.22
เจริญสุข	24,590.07	380.85		24,970.92
ตาเป๊ก	22,672.35	2,023.28		24,695.63
ถาวร	23,141.55			23,141.55
ยายแยมวัฒนา	17,353.99	2,686.36		20,040.35
อีสานเขต	32,800.16	1,532.62		34,332.77
ชำนิ	90,314.04	57,615.67	736.58	148,666.29

ผลการวิเคราะห์พื้นที่เสี่ยงน้ำท่วม
ในพื้นที่สำนักงานทรัพยากรน้ำที่ 5

จังหวัด/อำเภอ/ตำบล	พื้นที่เสี่ยงน้ำท่วมน้อย (ไร่)	พื้นที่เสี่ยงน้ำท่วมปานกลาง (ไร่)	พื้นที่เสี่ยงน้ำท่วมมาก (ไร่)	รวม
โคกสนวน	6,458.90	8,150.06	21.87	14,630.83
ข้อผกา	21,136.06	11,590.49	249.64	32,976.20
ขำนิ	7,535.01	9,632.48	30.00	17,197.49
เมืองยาง	16,221.53	16,783.41	325.30	33,330.25
ละลวด	29,732.35	1,387.10		31,119.45
หนองปล่อง	9,230.18	10,072.13	109.77	19,412.07
นางรอง	312,785.53	116,703.63	364.33	429,853.49
ก้านเหลือง	26,044.17	7,147.55	104.48	33,296.19
ชุมแสง	16,720.86	6,453.93	1.29	23,176.08
ถนนหัก	34,374.07	1,455.02		35,829.10
ทรัพย์พระยา	20,479.19	1,177.70	28.14	21,685.02
ทุ่งแสงทอง	9,187.13	1,677.18	11.70	10,876.01
นางรอง	26,758.34	11,995.98	37.04	38,791.37
บ้านสิงห์	20,150.48	7,053.03	0.52	27,204.04
ลำไทรโยง	26,528.91	10,904.96	35.25	37,469.11
สะเดา	29,268.01	8,345.66		37,613.67
หนองกง	9,595.82	9,130.50	19.39	18,745.72
หนองไทร	16,883.93	3,893.97		20,777.90
หนองโบสถ์	28,646.44	7,598.32	43.37	36,288.13
หนองยายพิมพ์	19,031.62	9,088.21	0.08	28,119.91
หนองโสน	3,407.64	25,300.47	83.08	28,791.19
หัวถนน	25,708.92	5,481.14		31,190.05
นาโพธิ์	119,104.99			119,104.99
ดอนกอก	23,372.04			23,372.04
นาโพธิ์	28,232.10			28,232.10
บ้านคู	30,760.10			30,760.10
บ้านคู	17,172.57			17,172.57
ศรีสว่าง	19,568.17			19,568.17
โนนดินแดง	51,200.37	1,008.14		52,208.51
โนนดินแดง	22,545.96	19.80		22,565.76
ลำนางรอง	24,057.34	988.34		25,045.68
สัมปอ	4,597.07			4,597.07

ผลการวิเคราะห์พื้นที่เสี่ยงน้ำท่วม
ในพื้นที่สำนักงานทรัพยากรน้ำที่ 5

จังหวัด/อำเภอ/ตำบล	พื้นที่เสี่ยงน้ำท่วมน้อย (ไร่)	พื้นที่เสี่ยงน้ำท่วมปานกลาง (ไร่)	พื้นที่เสี่ยงน้ำท่วมมาก (ไร่)	รวม
โนนสุวรรณ	118,126.80	0.13		118,126.93
โกรกแก้ว	21,021.33	0.13		21,021.46
ดงอีจาน	24,392.07			24,392.07
ทุ่งจันทัน	30,988.64			30,988.64
โนนสุวรรณ	41,724.77			41,724.77
บ้านกรวด	259,741.38	6,577.40		266,318.78
เขาดินเหนื่อ	21,121.00	3,127.21		24,248.20
จันทบเพชร	33,116.57			33,116.57
โนนเจริญ	27,713.46	1,120.21		28,833.67
บ้านกรวด	24,617.07	139.58		24,756.65
บึงเจริญ	25,260.58			25,260.58
ปราสาท	31,319.85			31,319.85
สายตะกู	31,586.99	617.35		32,204.34
หนองไม้งาม	42,642.34			42,642.34
หินลาด	22,363.53	1,573.06		23,936.58
บ้านด่าน	105,077.83	3,372.17		108,450.00
โนนขวาง	20,499.36	123.31		20,622.66
บ้านด่าน	32,561.17	611.57		33,172.74
ปราสาท	36,343.08	443.59		36,786.67
วังเหนื่อ	15,674.23	2,193.70		17,867.92
บ้านใหม่ไชยพจน์	73,094.73	31,067.27	3,121.51	107,283.51
กุสุวันแดง	1,778.69	12,351.03	2,576.75	16,706.48
แดงใหญ่	20,658.00			20,658.00
ทองหลาง	21,937.01	0.25		21,937.26
หนองเอื้อง	2,565.47	17,924.58	418.68	20,908.73
หนองแวง	26,155.56	791.41	126.08	27,073.05
ประโคนชัย	436,294.01	69,827.02	132.28	506,253.31
เขาคอก	40,604.13	1,190.78		41,794.91
โคกตูม	24,394.67			24,394.67
โคกมะขาม	16,218.62	2,049.11		18,267.73
โคกม้า	21,072.19	3,894.18		24,966.37
โคกยาง	20,026.33			20,026.33

ผลการวิเคราะห์พื้นที่เสี่ยงน้ำท่วม
ในพื้นที่สำนักงานทรัพยากรน้ำที่ 5

จังหวัด/อำเภอ/ตำบล	พื้นที่เสี่ยงน้ำท่วมน้อย (ไร่)	พื้นที่เสี่ยงน้ำท่วมปานกลาง (ไร่)	พื้นที่เสี่ยงน้ำท่วมมาก (ไร่)	รวม
จรเข้มาก	44,377.63	378.77		44,756.40
ตะโกตาพิ	34,527.42	1,438.89		35,966.30
บ้านไทร	31,415.17	11,770.64		43,185.80
ประโคนชัย	29,471.22	5,547.18		35,018.40
ประทีดบุ	16,491.12			16,491.12
ปังกู	47,000.53			47,000.53
ไพศาล	26,061.84	10,369.16	132.28	36,563.27
ละเวีย	22,768.06	3,876.86		26,644.92
สี่เหลี่ยม	22,891.88			22,891.88
แสลงโทน	37,419.66			37,419.66
หนองบอน	1,553.55	29,311.45		30,865.00
ปะคำ	142,956.11	1,837.07		144,793.18
โคกมะม่วง	60,312.15	1,692.66		62,004.82
ไทยเจริญ	9,876.14	0.09		9,876.23
ปะคำ	16,978.67	144.32		17,122.99
หนองบัว	10,214.23			10,214.23
หุทำนบ	45,574.90			45,574.90
พลับพลาชัย	34,294.13	125,815.85	2,443.39	162,553.36
โคกขมิ้น	326.96	34,574.80	397.24	35,298.99
จันดุม	256.97	37,397.67	506.62	38,161.26
ป่าซัน	2,043.14	22,289.67	819.49	25,152.30
สะเดา	482.79	31,471.61	720.04	32,674.44
สำโรง	31,184.27	82.10		31,266.37
พุทไธสง	112,662.23	76,528.39	6,382.97	195,573.60
บ้านจาน	21,446.00	11,456.66	775.52	33,678.18
บ้านเป่า	18,866.04			18,866.04
บ้านยาง	5,992.67	30,368.63	2,307.22	38,668.52
บ้านแวง	21,128.22			21,128.22
พุทไธสง	27,504.27	3,671.37		31,175.65
มะเฟือง	2,734.63	26,161.32	770.85	29,666.80
หายโคก	14,990.40	4,870.40	2,529.39	22,390.19
เมืองบุรีรัมย์	474,860.54	4,861.10		479,721.63

ผลการวิเคราะห์พื้นที่เสี่ยงน้ำท่วม
ในพื้นที่สำนักงานทรัพยากรน้ำที่ 5

จังหวัด/อำเภอ/ตำบล	พื้นที่เสี่ยงน้ำท่วมน้อย (ไร่)	พื้นที่เสี่ยงน้ำท่วมปานกลาง (ไร่)	พื้นที่เสี่ยงน้ำท่วมมาก (ไร่)	รวม
กระสัง	14,074.73	0.01		14,074.73
กลันทา	24,336.12			24,336.12
ชุมเห็ด	28,234.42			28,234.42
ถลุงเหล็ก	17,520.22			17,520.22
ในเมือง	3,424.73			3,424.73
บัวทอง	16,720.14	334.64		17,054.78
บ้านบัว	20,236.92			20,236.92
บ้านยาง	18,539.42	2,586.68		21,126.10
พระครู	22,383.05			22,383.05
เมืองฝาง	25,142.60			25,142.60
ลุมพุก	26,499.98			26,499.98
สวายจิก	31,397.70	39.23		31,436.93
สองห้อง	25,636.59			25,636.59
สะแกชำ	22,990.57	232.60		23,223.18
สะแกโพรง	46,087.26			46,087.26
เสม็ด	44,140.80	1,516.22		45,657.03
หนองตาต	36,006.94			36,006.94
หลักเขต	28,936.74	1.10		28,937.84
อิสาน	22,551.62	150.61		22,702.23
ละหานทราย	165,534.25	2.96		165,537.22
โคกवान	16,352.01	2.96		16,354.98
ตาจ	50,266.44			50,266.44
ละหานทราย	13,163.17			13,163.17
สำโรงใหม่	25,130.13			25,130.13
หนองตะครอง	1,221.37			1,221.37
หนองแวง	59,401.12			59,401.12
ลำปลายมาศ	399,392.35	106,289.43	7,475.25	513,157.03
โคกกลาง	22,676.78	26,759.72	2,163.97	51,600.47
โคกล่าม	40,791.94			40,791.94
โคกสะอาด	30,983.99			30,983.99
ตลาดโพธิ์	24,916.76			24,916.76
ทะเมนชัย	36,246.55			36,246.55

ผลการวิเคราะห์พื้นที่เสี่ยงน้ำท่วม
ในพื้นที่สำนักงานทรัพยากรน้ำที่ 5

จังหวัด/อำเภอ/ตำบล	พื้นที่เสี่ยงน้ำท่วมน้อย (ไร่)	พื้นที่เสี่ยงน้ำท่วมปานกลาง (ไร่)	พื้นที่เสี่ยงน้ำท่วมมาก (ไร่)	รวม
บ้านยาง	28,880.95	7,886.53	1,265.96	38,033.44
บุโพธิ์	19,404.80			19,404.80
ผไทรินทร์	29,365.70	1,287.07		30,652.77
เมืองแฝก	38,276.14			38,276.14
ลำปลายมาศ	5,029.30	1,582.45	28.09	6,639.84
แสลงพัน	38,784.89			38,784.89
หนองกะทิง	4,421.70	46,295.94	326.75	51,044.39
หนองคู	19,523.72	6,491.64	1,234.61	27,249.97
หนองโดน	13,552.33	6,858.83	1,169.14	21,580.30
หนองบัวโคก	28,107.13			28,107.13
หินโคน	18,429.67	9,127.24	1,286.72	28,843.63
สตึก	237,708.90	115,330.01	4,446.89	357,485.80
กระสัง	16,643.16	3,465.45	38.02	20,146.63
ชุมแสง	20,525.72	6,427.13	9.72	26,962.58
ดอนมนต์	19,026.78	129.21		19,155.99
ท่าม่วง	902.32	34,176.33	2,312.46	37,391.11
ทุ่งวัง	974.49	29,143.80		30,118.29
นิคม	4,630.96	21,587.72	1,594.10	27,812.77
เมืองแก	33,332.00			33,332.00
ร่อนทอง	42,039.57	2,301.87		44,341.44
สตึก	27,858.34	3,485.16	51.15	31,394.65
สนามชัย	24,941.28			24,941.28
สะแก	22,312.86	14,613.34	441.44	37,367.65
หนองใหญ่	24,521.43			24,521.43
หนองกี่	263,573.07	13,099.98		276,673.05
โคกสว่าง	38,522.31	9.31		38,531.62
โคกสูง	30,850.22			30,850.22
ดอนอระวาง	40,038.55	3,464.70		43,503.25
ท่าโพธิ์ชัย	21,124.84			21,124.84
ทุ่งกระตาดพัฒนา	23,459.65			23,459.65
ทุ่งกระเต็น	15,764.02			15,764.02
บุกระสัง	20,684.88	1,259.39		21,944.26

ผลการวิเคราะห์พื้นที่เสี่ยงน้ำท่วม
ในพื้นที่สำนักงานทรัพยากรน้ำที่ 5

จังหวัด/อำเภอ/ตำบล	พื้นที่เสี่ยงน้ำท่วมน้อย (ไร่)	พื้นที่เสี่ยงน้ำท่วมปานกลาง (ไร่)	พื้นที่เสี่ยงน้ำท่วมมาก (ไร่)	รวม
เมืองไผ่	34,673.49	8,366.57		43,040.06
เขียปราสาท	27,171.68			27,171.68
หนองกี่	11,283.44			11,283.44
หนองหงส์	196,510.83	329.20		196,840.03
ไทยสามัคคี	33,184.27	265.74		33,450.01
เมืองฝ้าย	27,905.24	63.47		27,968.71
สระแก้ว	17,534.17			17,534.17
สระทอง	16,149.51			16,149.51
เสาดิยาว	33,449.73			33,449.73
หนองชัยศรี	21,385.18			21,385.18
ห้วยหิน	46,902.73			46,902.73
ห้วยราช	100,894.19	1,557.95		102,452.13
โคกเหล็ก	18,924.30			18,924.30
ตาเสา	15,435.18			15,435.18
บ้านตะโก	16,889.34			16,889.34
เมืองโพธิ์	13,785.03	3.26		13,788.28
สนวน	13,325.86	0.47		13,326.33
สามแวง	9,158.55	127.91		9,286.46
ห้วยราช	6,887.54	0.88		6,888.42
ห้วยราชา	6,488.41	1,425.42		7,913.83
ศรีสะเกษ	3,298,352.60	1,202,107.04	88,140.50	4,588,600.13
กันทรลักษ์	532,325.14	139,619.45	1,716.67	673,661.26
กระแซง	43,109.14	148.05		43,257.19
กุดเสลา	22,385.66	21,381.52	1,020.09	44,787.27
ขนุน	14,058.22	15,125.14	665.34	29,848.70
จานใหญ่	41,967.27	261.29		42,228.56
ชำ	25,344.40			25,344.40
ตระกาจ	16,288.94	3,305.45		19,594.38
ทุ่งใหญ่	34,883.39	49.87		34,933.26
น้ำอ้อม	436.65	17,045.41		17,482.06
โนนสำราญ	21,148.06	10,391.79		31,539.86
บึงมะลู	41,946.09	22,039.79		63,985.88

ผลการวิเคราะห์พื้นที่เสี่ยงน้ำท่วม
ในพื้นที่สำนักงานทรัพยากรน้ำที่ 5

จังหวัด/อำเภอ/ตำบล	พื้นที่เสี่ยงน้ำท่วมน้อย (ไร่)	พื้นที่เสี่ยงน้ำท่วมปานกลาง (ไร่)	พื้นที่เสี่ยงน้ำท่วมมาก (ไร่)	รวม
ภูเงิน	36,293.24	6,982.07	31.24	43,306.56
ภูผาหมอก	21,381.85	578.66		21,960.50
เมือง	14,660.35	9,163.50		23,823.85
รุ่ง	27,654.88			27,654.88
ละลาย	28,322.24	1,443.68		29,765.92
เวียงเหนือ	18,234.31	371.07		18,605.38
สวนกล้วย	27,387.25	10.68		27,397.92
สังเม็ก	37,995.94	24,447.32		62,443.26
เสาชงชัย	42,896.90	2,904.91		45,801.80
หนองหญ้าลาด	15,930.38	3,969.25		19,899.63
กันทรารมย์	193,570.65	187,664.14	17,202.04	398,436.83
คำเนียม	13,271.96			13,271.96
จาน	24,245.01	4,599.94	0.46	28,845.41
คู	11,477.56	2,304.28		13,781.84
ดุน		18,845.61	1,907.91	20,753.53
ทาม	567.80	15,167.68	8,074.59	23,810.07
โนนสัง	4,274.35	32,461.73	1,322.94	38,059.02
บัวน้อย	1,582.66	31,243.25	624.71	33,450.62
ผักแพว	28,303.15	1,012.52	0.18	29,315.85
เมืองน้อย	26,479.09	3,497.15	87.78	30,064.02
ยาง	29,398.67	4,936.54	1.40	34,336.61
ละลาย	755.09	14,634.61	185.40	15,575.10
หนองแก้ว	1,155.21	13,563.78	1,421.00	16,139.99
หนองบัว	1,360.60	19,263.23	2,416.84	23,040.67
หนองวาง	769.36	13,162.94	1,048.10	14,980.40
หนองหัวช้าง	22,011.73	12,970.89	110.72	35,093.33
อีปาด	27,918.42			27,918.42
อุษัณห์	389,181.58	68,611.60	1,898.89	459,692.08
กฤษณา	23,787.86	129.47		23,917.32
กันทรารมย์	23,273.53	697.86		23,971.38
โคกเพชร	13,444.01	4,674.49	61.69	18,180.20
จะกง	26,709.20			26,709.20

ผลการวิเคราะห์พื้นที่เสี่ยงน้ำท่วม
ในพื้นที่สำนักงานทรัพยากรน้ำที่ 5

จังหวัด/อำเภอ/ตำบล	พื้นที่เสี่ยงน้ำท่วมน้อย (ไร่)	พื้นที่เสี่ยงน้ำท่วมปานกลาง (ไร่)	พื้นที่เสี่ยงน้ำท่วมมาก (ไร่)	รวม
ใจดี	12,701.24	9,839.15	1,099.56	23,639.95
ดองกำเม็ด	18,829.60	2,194.88	1.28	21,025.77
ตะเคียน	12,169.41	3,400.27		15,569.67
ตาอุด	7,338.21	490.25		7,828.46
นิคมพัฒนา	10,178.24	237.93		10,416.17
ปราสาท	17,355.48	401.62		17,757.10
ปรือใหญ่	28,178.85	244.94		28,423.78
ลมศักดิ์	14,813.76	20.62		14,834.38
ศรีตระกุล	12,616.24	192.15		12,808.39
ศรีสะอาด	9,132.77	2,780.90	0.71	11,914.37
สะเดาใหญ่	27,767.79	347.05		28,114.83
สำโรงตาเจ็น	17,846.51	2,307.65	8.73	20,162.89
โสน	37,196.88	10,611.16	0.05	47,808.09
หนองฉลอง	12,555.08	2,979.89		15,534.98
ห้วยใต้	10,784.15	9,527.76	255.86	20,567.77
ห้วยสำราญ	17,934.44	8,905.51	467.93	27,307.88
ห้วยเหนือ	10,115.67	5,960.02	3.08	16,078.77
หัวเสือ	24,452.66	2,668.04		27,120.70
ขุนหาญ	164,855.67	140,429.12	404.10	305,688.89
กระหวั้น	7,213.57	11,836.80	0.45	19,050.82
กันทรอม	30,415.62	4,622.05		35,037.67
ขุนหาญ	12,432.33	7.86		12,440.19
โนนสูง	7,647.84	10,233.12		17,880.96
บักดอง	1,550.44	58,608.70		60,159.15
พราน	1,061.95	44,638.61	381.14	46,081.69
โพธิ์กระสังข์	28,815.99			28,815.99
โพธิ์วงค์	14,309.48	563.77		14,873.26
ไพร	23,317.63	644.90		23,962.54
ภูฝ้าย	26,772.63			26,772.63
สี	5,918.44	9,093.94	22.51	15,034.90
ห้วยจันทร์	5,399.73	179.37		5,579.10
น้ำเกลี้ยง	111,679.69	12,406.09	123.57	124,209.34

ผลการวิเคราะห์พื้นที่เสี่ยงน้ำท่วม
ในพื้นที่สำนักงานทรัพยากรน้ำที่ 5

จังหวัด/อำเภอ/ตำบล	พื้นที่เสี่ยงน้ำท่วมน้อย (ไร่)	พื้นที่เสี่ยงน้ำท่วมปานกลาง (ไร่)	พื้นที่เสี่ยงน้ำท่วมมาก (ไร่)	รวม
เจ็น	18,879.68	2,472.04	44.27	21,396.00
คอบ	12,260.43	2,202.07	43.09	14,505.59
ตองปีด	20,924.43	1,271.60		22,196.03
น้ำเกลี้ยง	19,654.63	4,372.28	36.21	24,063.11
รุ่งระวี	23,672.71	15.93		23,688.64
ละเอาะ	16,287.81	2,072.16		18,359.97
โนนคูน	144,365.79	29,998.79	166.07	174,530.65
โนนค้อ	39,686.02	0.91		39,686.92
บก	29,540.58	11,911.64	15.66	41,467.88
โพธิ์	17,619.42	4,878.75	79.52	22,577.69
หนองกุง	40,618.29	7,170.62		47,788.92
เหล่ากวาง	16,901.49	6,036.87	70.89	23,009.24
บึงบุรพ์	17,740.46	1,335.20	0.28	19,075.94
บึงบุรพ์	3,352.27	252.96		3,605.23
เปี๊ยะ	14,388.19	1,082.24	0.28	15,470.71
เบญจลักษ์	102,226.45	52,495.02	5.41	154,726.88
ท่าคล้อ	32,000.46	16,749.39		48,749.86
เสียว	22,303.54	10,573.17		32,876.71
หนองงูเหลือม	23,036.82	6,752.30	5.41	29,794.52
หนองหว่า	19,033.48	15,027.46		34,060.95
หนองฮาง	5,852.15	3,392.70		9,244.85
ปรางค์กู่	144,268.48	84,285.72	9,646.10	238,200.29
กู่	29,225.34	11,219.87	1,068.58	41,513.78
ดู่	27,110.72	1,521.79		28,632.51
ตุม	1,908.44	15,682.83	874.77	18,466.05
พิมาย	10,063.63	6,499.95	1,411.77	17,975.34
พิมายเหนือ	8,620.59	6,382.31	866.08	15,868.98
โพธิ์ศรี	10,692.70	7,066.10	152.50	17,911.30
สมอ	13,405.81	10,872.10	2,301.45	26,579.37
สวาย	11,643.50	3,341.03	257.48	15,242.01
สำโรงปราสาท	14,308.20	11,659.35	437.89	26,405.44
หนองเชียงทูน	17,289.55	10,040.39	2,275.57	29,605.51

ผลการวิเคราะห์พื้นที่เสี่ยงน้ำท่วม
ในพื้นที่สำนักงานทรัพยากรน้ำที่ 5

จังหวัด/อำเภอ/ตำบล	พื้นที่เสี่ยงน้ำท่วมน้อย (ไร่)	พื้นที่เสี่ยงน้ำท่วมปานกลาง (ไร่)	พื้นที่เสี่ยงน้ำท่วมมาก (ไร่)	รวม
พยุห้	104,568.56	245.19		104,813.75
ตำแย	19,778.85			19,778.85
โนนเพ็ก	19,912.52	61.52		19,974.04
พยุห้	23,975.44			23,975.44
พรหมสวัสดิ์	24,507.53	156.17		24,663.70
หนองค้ำ	16,394.22	27.50		16,421.72
โพธิ์ศรีสุวรรณ	69,192.09	1,606.33		70,798.42
โดด	26,935.71			26,935.71
ผือใหญ่	8,940.66	1,074.35		10,015.01
เสียว	12,699.61			12,699.61
หนองม้า	10,761.18	2.77		10,763.95
อีเซ	9,854.93	529.22		10,384.15
ไพรบึง	164,715.24	2,973.26		167,688.50
ดินแดง	20,927.68	3.02		20,930.71
โนนปูน	12,802.63	9.23		12,811.86
ปราสาทเยอ	17,986.75	1,065.77		19,052.52
ไพรบึง	49,714.46	1,402.60		51,117.06
สำโรงปล้น	40,485.20	134.74		40,619.94
สุขสวัสดิ์	22,798.52	357.90		23,156.42
ภูสิงห์	147,767.13	37,433.12	10.75	185,210.99
โคกตาล	20,210.69	338.75		20,549.43
ดงรัก	18,931.49	7,357.12		26,288.61
ตะเคียนราม	210.05	20,184.11	10.75	20,404.91
ไพรพัฒนา	33,277.79	44.52		33,322.31
ละลม	17,041.39	4,703.20		21,744.58
ห้วยตามอญ	30,016.39	1,906.08		31,922.47
ห้วยตึกชู	28,079.34	2,899.35		30,978.68
เมืองจันทร์	39,903.18	22,410.29	137.98	62,451.45
ตาโกน	2,450.95	22,215.78	137.98	24,804.71
เมืองจันทร์	23,136.60	194.51		23,331.11
หนองใหญ่	14,315.63			14,315.63
เมืองศรีสะเกษ	243,432.32	68,848.92	14,464.91	326,746.15

ผลการวิเคราะห์พื้นที่เสี่ยงน้ำท่วม
ในพื้นที่สำนักงานทรัพยากรน้ำที่ 5

จังหวัด/อำเภอ/ตำบล	พื้นที่เสี่ยงน้ำท่วมน้อย (ไร่)	พื้นที่เสี่ยงน้ำท่วมปานกลาง (ไร่)	พื้นที่เสี่ยงน้ำท่วมมาก (ไร่)	รวม
คูซอด	10,452.25	7,328.78	2,076.24	19,857.27
จาม	14,552.99			14,552.99
ชำ	20,932.46	792.60	4.43	21,729.49
ตะดอบ	15,753.12			15,753.12
ท่อม	25,841.40	385.05		26,226.45
น้ำคำ	3,584.10	27,451.50	8,165.60	39,201.20
โพธิ์	7,504.21	7,130.38	3,108.26	17,742.86
โพนซา	15,007.58	1,389.23		16,396.81
โพนเขวา	1,598.04	14,536.45	1,074.40	17,208.89
โพนค้อ	10,169.36			10,169.36
เมืองใต้	7,396.15	44.34		7,440.49
เมืองเหนือ	8,890.66	194.34		9,085.00
หล้าปล้อง	6,091.01	5,012.81	0.05	11,103.87
หนองแก้ว	26,562.81	20.66		26,583.47
หนองครก	20,126.52	101.39		20,227.92
หนองไผ่	15,555.81	4,055.82	35.91	19,647.54
หนองไฮ	11,138.95			11,138.95
หมากเขียบ	22,274.90	405.57		22,680.47
ยางชุมน้อย	48,007.35	66,766.03	3,416.35	118,189.73
กุดเมืองฮาม	636.23	4,477.47	266.88	5,380.58
คอนกาม	1,410.39	16,870.05	883.72	19,164.16
โนนคูณ	276.45	15,286.03	4.08	15,566.56
บึงบอน	18,868.05	1,588.03		20,456.08
ยางชุมน้อย	14,799.98	6,544.00		21,343.97
ยางชุมใหญ่	10,825.81	3,802.92	9.07	14,637.80
ลิ้นฟ้า	1,190.44	18,197.54	2,252.61	21,640.59
ราชโศภิต	57,143.63	125,331.85	34,801.18	217,276.66
จิกสังข์ทอง	10,669.76	6,929.68		17,599.45
ดำน	977.35	8,859.97	86.65	9,923.98
ตู๋	21,523.98	50.63		21,574.61
บัวหุ้ง		5,816.71	6,621.81	12,438.51
ไผ่	7,124.05	2,368.76		9,492.81

ผลการวิเคราะห์พื้นที่เสี่ยงน้ำท่วม
ในพื้นที่สำนักงานทรัพยากรน้ำที่ 5

จังหวัด/อำเภอ/ตำบล	พื้นที่เสี่ยงน้ำท่วมน้อย (ไร่)	พื้นที่เสี่ยงน้ำท่วมปานกลาง (ไร่)	พื้นที่เสี่ยงน้ำท่วมมาก (ไร่)	รวม
เมืองคง	47.45	11,905.50	2,555.38	14,508.34
เมืองแคณ	2,398.97	23,178.89	379.28	25,957.13
สัมปออย		20,542.16	3,358.93	23,901.09
สร้างปี	7.55	137.80	2.23	147.58
หนองแค	132.70	21,787.68	4,694.77	26,615.15
หนองหมี	3,099.53	5.30		3,104.83
หนองอึ่ง	1,710.79	20,143.13	17,102.13	38,956.05
ห้วยคำ	9,451.49	3,605.65		13,057.13
วังหิน	170,693.29	8,810.00	130.20	179,633.49
ควนใหญ่	22,115.53	187.05		22,302.58
ทุ่งสว่าง	25,066.52	843.73	0.00	25,910.25
ธาตุ	25,313.85	1,371.10	13.93	26,698.87
บ่อแก้ว	20,200.80	421.26		20,622.06
บุสูง	31,642.31	1,266.13	3.96	32,912.41
โพนยาง	13,565.22	82.94		13,648.17
วังหิน	19,148.53	60.77		19,209.31
ศรีสำราญ	13,640.52	4,577.02	112.31	18,329.86
ศรีรัตนะ	121,526.38	19,620.43		141,146.81
ตุม	17,392.23	105.54		17,497.78
พิงพวย	14,974.35	6,162.99		21,137.33
ศรีแก้ว	19,180.50	3,041.50		22,222.00
ศรีโนนงาม	13,120.70	4,834.66		17,955.36
สระยาว	22,555.32			22,555.32
สะพุง	18,732.57	44.24		18,776.81
เลื่องข้าว	15,570.72	5,431.50		21,002.22
คิลาลาด	57,028.33	14,113.14	155.45	71,296.92
กุง	9,348.20	13,047.02	155.45	22,550.67
คลีกลิ้ง	23,051.47	344.67		23,396.14
โจดม่วง	12,049.97	56.57		12,106.54
หนองบัวดง	12,578.69	664.88		13,243.57
ห้วยทับทัน	26,551.07	94,708.50	3,171.57	124,431.14
กล้วยกว้าง	11,070.31	4,590.98	684.52	16,345.81

ผลการวิเคราะห์พื้นที่เสี่ยงน้ำท่วม
ในพื้นที่สำนักงานทรัพยากรน้ำที่ 5

จังหวัด/อำเภอ/ตำบล	พื้นที่เสี่ยงน้ำท่วมน้อย (ไร่)	พื้นที่เสี่ยงน้ำท่วมปานกลาง (ไร่)	พื้นที่เสี่ยงน้ำท่วมมาก (ไร่)	รวม
จันทบุรี	1,406.88	20,727.48	1,585.00	23,719.37
ปราสาท	1,293.88	22,977.23	421.53	24,692.64
ผักไหม	10,975.81	3,742.81	0.00	14,718.63
เมืองหลวง	1,276.49	27,478.61	467.86	29,222.97
ห้วยทับทัน	527.69	15,191.39	12.65	15,731.73
อุทุมพรพิสัย	247,610.12	22,394.83	688.99	270,693.94
ก้านเหลือง	18,771.79	703.09	16.98	19,491.86
กำแพง	8,710.98			8,710.98
ชะยูง	16,127.05	489.28		16,616.33
แซ่	15,911.32	100.00		16,011.32
แขม	15,185.18			15,185.18
โคกจาน	4,400.67	8,352.19	311.72	13,064.58
โคกหล้าม	9,442.65	29.42		9,472.07
ตาเกษ	11,379.15			11,379.15
แต่	7,036.71			7,036.71
ทุ่งไชย	7,793.86	7,151.49	39.32	14,984.68
ปะอ่าว	17,416.63	174.39		17,591.02
โพธิ์ชัย	15,536.50			15,536.50
รังแร้ง	13,047.07	5,394.96	320.97	18,763.00
สระกำแพงใหญ่	11,296.92			11,296.92
สำโรง	16,425.68			16,425.68
หนองห้าง	19,643.68			19,643.68
หนองไฮ	16,091.54			16,091.54
หัวช้าง	11,990.78			11,990.78
อีหล้า	11,401.96			11,401.96
สุรินทร์	3,247,612.10	1,462,389.29	92,270.61	4,802,271.99
กาบเชิง	224,344.47	3,628.15		227,972.62
กาบเชิง	43,823.79	121.11		43,944.90
คูตัน	22,993.77	1,354.15		24,347.92
โคกตะเคียน	52,056.18	556.42		52,612.60
ดำน	37,855.46	39.15		37,894.61
ตะเคียน	18,449.80			18,449.80

ผลการวิเคราะห์พื้นที่เสี่ยงน้ำท่วม
ในพื้นที่สำนักงานทรัพยากรน้ำที่ 5

จังหวัด/อำเภอ/ตำบล	พื้นที่เสี่ยงน้ำท่วมน้อย (ไร่)	พื้นที่เสี่ยงน้ำท่วมปานกลาง (ไร่)	พื้นที่เสี่ยงน้ำท่วมมาก (ไร่)	รวม
นางมุด	49,165.47	1,557.32		50,722.79
เขวาสินรินทร์	113,946.25	265.58		114,211.83
เขวาสินรินทร์	21,472.91	77.45		21,550.36
ตาชุก	23,651.77	0.54		23,652.31
บ้านแร่	20,957.12			20,957.12
ปึง	19,509.47	187.59		19,697.06
ปราสาททอง	28,354.99			28,354.99
จอมพระ	178,746.39	17,367.06	97.76	196,211.20
กระหาด	13,352.03			13,352.03
จอมพระ	22,359.33	8,151.27		30,510.60
ชุมแสง	22,714.97			22,714.97
บ้านฝื่อ	20,263.23	260.12		20,523.35
บุแกรง	25,036.24	189.55		25,225.79
เป็นสุข	9,618.44	2,348.54		11,966.98
เมืองสิง	33,794.14	1,969.38	79.64	35,843.16
ลุ่มระวี	12,534.34	4,448.19	18.12	17,000.66
หนองสนิท	19,073.67			19,073.67
ชุมพลบุรี	62,231.45	315,606.54	32,562.45	410,400.44
กระเป็อง	2,214.94	35,388.41	3,870.56	41,473.91
ชุมพลบุรี	8.61	73,187.78	6,041.35	79,237.74
นาหนองไผ่	3,628.11	59,312.94	726.10	63,667.15
ไพรัชลา	53,493.21	880.80		54,374.02
เมืองบัว	189.09	47,341.89	5,282.28	52,813.26
ยะวีค		35,907.93	4,878.08	40,786.01
ศรีณรงค์	2,665.56	21,930.54	757.34	25,353.44
สระขุด		26,034.07	5,662.68	31,696.75
หนองเรือ	31.93	15,622.18	5,344.05	20,998.16
ท่าตูม	129,785.38	252,615.74	27,711.01	410,112.12
กระโพ	35,401.65	8,728.00	1,670.82	45,800.47
ท่าตูม	3,153.27	41,278.37	4,035.37	48,467.01
ทุ่งกุลา	16.69	65,128.13	2,639.56	67,784.38
บะ		28,350.74	1,161.27	29,512.01

ผลการวิเคราะห์พื้นที่เสี่ยงน้ำท่วม
ในพื้นที่สำนักงานทรัพยากรน้ำที่ 5

จังหวัด/อำเภอ/ตำบล	พื้นที่เสี่ยงน้ำท่วมน้อย (ไร่)	พื้นที่เสี่ยงน้ำท่วมปานกลาง (ไร่)	พื้นที่เสี่ยงน้ำท่วมมาก (ไร่)	รวม
บัวโคก	39,075.65	0.00		39,075.65
พรมเทพ	18.41	40,595.94	4,845.63	45,459.98
โพนครก	159.61	48,021.79	12,884.54	61,065.94
เมืองแก	31,275.35			31,275.35
หนองบัว	3,279.20	16,052.36	419.38	19,750.93
หนองเมธี	17,405.54	4,460.40	54.44	21,920.39
โนนนารายณ์	108,706.45	1,677.85		110,384.29
คำผง	22,457.64	1,157.56		23,615.20
โนน	23,839.33			23,839.33
ระเวียง	23,175.06			23,175.06
หนองเทพ	24,971.90	164.90		25,136.79
หนองหลวง	14,262.51	355.39		14,617.91
บัวเขต	179,061.20	7,033.01		186,094.21
จรัส	48,693.73			48,693.73
ดาวัง	26,358.90	3,879.22		30,238.11
บัวเขต	33,325.68	561.77		33,887.45
สะเดา	26,590.87	820.59		27,411.46
สำเภาลูน	27,731.58	1,756.03		29,487.60
อาโพน	16,360.46	15.41		16,375.86
ปราสาท	430,598.83	161,538.66	2,155.81	594,293.29
ก้งแอน	29,924.48	33.85		29,958.34
กันตวจระมวล	25,092.65			25,092.65
โคกยาง	52,743.69	8,684.96		61,428.65
โคกสะอาด	43,292.83	0.13		43,292.96
เข็ญเพลิง	25,833.22	42.32		25,875.54
โชคนาสาม		50,902.80	48.02	50,950.81
ตานี	1,593.89	33,947.43	446.88	35,988.20
ตาเบา	2,798.29	43,316.43	50.54	46,165.25
ทมอ	23,393.00	771.19		24,164.19
ทุ่งมน	4,438.58	21,483.75	1,610.37	27,532.71
บ้านไทร	37,957.09			37,957.09
บ้านพลวง	28,142.02			28,142.02

ผลการวิเคราะห์พื้นที่เสี่ยงน้ำท่วม
ในพื้นที่สำนักงานทรัพยากรน้ำที่ 5

จังหวัด/อำเภอ/ตำบล	พื้นที่เสี่ยงน้ำท่วมน้อย (ไร่)	พื้นที่เสี่ยงน้ำท่วมปานกลาง (ไร่)	พื้นที่เสี่ยงน้ำท่วมมาก (ไร่)	รวม
ประจวบ	18,349.08	65.71		18,414.79
ปราสาททอง	18,022.86			18,022.86
ปรีอ	46,359.56	217.55		46,577.11
ไพล	14,259.41	20.34		14,279.75
สมุด	14,719.18	918.40		15,637.57
หนองใหญ่	43,678.99	1,133.80		44,812.79
พนมดงรัก	4,118.11	159,788.59		163,906.70
โคกกลาง	149.61	29,932.15		30,081.76
จีกแตก	513.83	33,304.69		33,818.52
ตาเมียง	1,452.72	32,687.15		34,139.87
บักได	2,001.95	63,864.59		65,866.54
เมืองสุรินทร์	525,999.08	28,583.24	1,005.55	555,587.88
กาเกาะ	19,197.88	812.45		20,010.32
แกใหญ่	22,182.85			22,182.85
คอโค	2,529.61	1,136.65	183.68	3,849.94
เฉนียง	34,409.93	3,724.71		38,134.64
ตระแสง	18,683.72	4,476.73	556.43	23,716.89
ตั้งใจ	21,499.97	8.78		21,508.75
ตาอ็อง	44,189.85			44,189.85
ท่าสว่าง	9,101.01	2,670.02	5.56	11,776.59
เทนมีย์	37,368.43			37,368.43
นอกเมือง	14,927.32	1,710.41		16,637.73
นาดี	39,648.45	4,351.50		43,999.95
นาบัว	41,075.34	8.96		41,084.30
ในเมือง	206.53			206.53
บุฤชี	24,878.73			24,878.73
เพี้ยราม	19,596.28	9.07		19,605.35
เมืองที	33,322.20			33,322.20
รวม	27,406.35	11.29		27,417.64
สลักได	33,867.75			33,867.75
สวาย	29,267.02	9,499.85	259.88	39,026.75
สำโรง	30,093.82	162.83		30,256.65

ผลการวิเคราะห์พื้นที่เสี่ยงน้ำท่วม
ในพื้นที่สำนักงานทรัพยากรน้ำที่ 5

จังหวัด/อำเภอ/ตำบล	พื้นที่เสี่ยงน้ำท่วมน้อย (ไร่)	พื้นที่เสี่ยงน้ำท่วมปานกลาง (ไร่)	พื้นที่เสี่ยงน้ำท่วมมาก (ไร่)	รวม
แสดลงพันธ์	22,546.03			22,546.03
รัตนบุรี	99,221.33	146,789.20	11,223.53	257,234.06
กุดขาคีม	235.89	21,822.98	6,926.33	28,985.20
แก	1,500.63	19,274.98	1,610.41	22,386.02
ดอนแรด	1,094.21	14,032.95	157.02	15,284.18
ทับใหญ่	681.08	18,572.46	1,580.36	20,833.90
ธาตุ	16,077.14	3,195.02		19,272.16
น้ำเขียว	1,840.42	17,736.44	4.72	19,581.59
เปิด	18,993.99	5,260.07	8.58	24,262.63
ไผ่	18,955.60	8,077.05		27,032.65
ยางสว่าง	2,420.15	19,084.37	723.96	22,228.49
รัตนบุรี	10,562.32	6,823.18		17,385.51
หนองบัวทอง	808.81	12,909.69	212.15	13,930.65
หนองบัวบาน	26,051.09			26,051.09
ลำดวน	121,767.32	12,180.97	1.42	133,949.71
โชคเหนือ	22,211.05	4,595.68		26,806.72
ตระเปียงเตี้ย	18,411.52	1,254.22	1.42	19,667.16
ตราดม	19,881.31	2,237.24		22,118.54
ลำดวน	29,775.30	2,544.77		32,320.07
อุโลก	31,488.15	1,549.07		33,037.21
ศรีณรงค์	65,122.91	122,695.55	3,686.30	191,504.77
แจนแวน	34,818.14	2,575.85	12.00	37,405.99
ณรงค์	385.77	34,302.29	654.70	35,342.77
ตรวจ	2,707.98	42,483.49	823.85	46,015.32
ศรีสุข	132.91	42,160.00	2,195.76	44,488.66
หนองแวง	27,078.11	1,173.92		28,252.03
ศีขรภูมิ	335,978.57	108,057.41	3,760.08	447,796.05
กุดหวาย	2,418.48	21,753.00	700.87	24,872.35
ขวาวใหญ่	23,435.71			23,435.71
คาละแมะ	23,853.29			23,853.29
จารพัต	20,479.24	15,506.19	1.63	35,987.05
ช่างปี	35,143.00	10.67		35,153.66

ผลการวิเคราะห์พื้นที่เสี่ยงน้ำท่วม
ในพื้นที่สำนักงานทรัพยากรน้ำที่ 5

จังหวัด/อำเภอ/ตำบล	พื้นที่เสี่ยงน้ำท่วมน้อย (ไร่)	พื้นที่เสี่ยงน้ำท่วมปานกลาง (ไร่)	พื้นที่เสี่ยงน้ำท่วมมาก (ไร่)	รวม
ตรมไพร	24,369.04	10,300.83	288.40	34,958.27
ตรีม	34,296.74	20.34		34,317.08
แตล	43,148.87			43,148.87
นารุ่ง	20,466.34	28.24		20,494.58
ผักไหม	1,983.07	22,896.76	826.44	25,706.27
ยาง	2,683.36	16,677.84	487.12	19,848.32
ระแงง	16,157.96	10,149.14	1,455.62	27,762.71
หนองขาว	26,518.61	26.71		26,545.32
หนองบัว	30,397.91			30,397.91
หนองเหล็ก	30,626.94	10,687.69		41,314.63
สนม	131,144.52	182.38		131,326.90
แคน	21,755.62			21,755.62
นานวน	20,716.28			20,716.28
โพนโก	23,563.27	182.38		23,745.65
สนม	23,682.15			23,682.15
หนองระฆัง	14,420.17			14,420.17
หนองอียอ	14,350.50			14,350.50
หัวจั่ว	12,656.54			12,656.54
สังขะ	450,718.15	47,798.50	2,740.84	501,257.49
กระเทียม	51,448.33	2,767.48		54,215.81
ขอนแก่น	34,740.82	849.00		35,589.82
ดม	31,405.70	229.92		31,635.62
ตาคง	31,446.91	3,098.36		34,545.28
ตาดุม	54,539.17			54,539.17
ทับทัน	97.25	30,700.37	2,716.11	33,513.73
เทพรักษา	46,166.07	1,165.77		47,331.84
บ้านจารย์	45,071.46	1,521.18		46,592.64
บ้านซบ	43,055.78	1,466.52		44,522.30
พระแก้ว	47,852.99			47,852.99
สะกาด	26,507.35	5,988.47	24.73	32,520.54
สังขะ	38,386.31	11.44		38,397.75
สำโรงทาบ	86,121.70	76,580.88	7,325.87	170,028.44

ผลการวิเคราะห์พื้นที่เสี่ยงน้ำท่วม
ในพื้นที่สำนักงานทรัพยากรน้ำที่ 5

จังหวัด/อำเภอ/ตำบล	พื้นที่เสี่ยงน้ำท่วมน้อย (ไร่)	พื้นที่เสี่ยงน้ำท่วมปานกลาง (ไร่)	พื้นที่เสี่ยงน้ำท่วมมาก (ไร่)	รวม
กระออม	12,730.87	6,657.22	52.83	19,440.92
เกาะแก้ว	1,100.58	12,886.56	2,621.84	16,608.97
ประคู้	6,888.76	3,335.68	168.73	10,393.17
ศรีสุข	14,332.91	16.70		14,349.61
สะโน	9,230.92	10,032.22	825.53	20,088.67
สำโรงทาบ	1,833.54	16,971.26	1,382.11	20,186.91
เสม็จ	9,168.52	1,049.38		10,217.91
หนองไผ่ล้อม	14,562.29	3,997.48		18,559.77
หนองฮะ	15,356.20	2,177.86		17,534.06
หมื่นศรี	917.10	19,456.52	2,274.83	22,648.46
รวม	19,517,133.43	4,227,097.30	259,084.20	24,003,314.93



ภาคผนวก 2

ความพร้อมด้านสถานีตรวจวัดสถานการณ์น้ำ
(สถานี Early Warning)

การตรวจสอบความพร้อมสถานีเตือนภัยน้ำหลาก - ดินถล่ม (Early Warning System) 2567

สำนักงานทรัพยากรน้ำที่ 5

ลำดับ	สถานี	บ้าน	หมู่	ตำบล	อำเภอ	จังหวัด	คู่มือน้ำหลัก	คู่มือน้ำสาขา	UTM_N	UTM_E	lat_y	long_x	ปีงบประมาณ	ประเภทสถานี	สภาพการใช้งาน	เบอร์โทรศัพท์	ประเภทบ้าน	ชื่อผู้รู้	เบอร์ผู้รู้	หน่วยงานที่รับผิดชอบ
1	STN0058	บ้านเทพนิมิต	12	โป่งตาลอง	ปากช่อง	นครราชสีมา	05 แม่น้ำมูล	ลำพระเพลิง	1,599,700	785,300	14.45503	101.6464	2548	ปริมาณน้ำฝน	ใช้งานได้	061-4173946	สถานีหลัก	นายบุญทรง อยู่มาก	087-2498736	ส่วนอุทกวิทยาที่ 1 นครราชสีมา
2	STN0216	บ้านคลองสอง	3	วังน้ำเขียว	วังน้ำเขียว	นครราชสีมา	05 แม่น้ำมูล	ลำพระเพลิง	1,591,662	805,071	14.38031	101.8287	2551	ปริมาณน้ำฝน	ใช้งานได้	061-4173946	สถานีหลัก	นายรัฐ เกตุสุริยง	085-0268521	ส่วนอุทกวิทยาที่ 1 นครราชสีมา
3	STN0276	บ้านระเริง	1	ระเริง	วังน้ำเขียว	นครราชสีมา	05 แม่น้ำมูล	ลำพระเพลิง	1,615,271	791,147	14.59504	101.7023	2552-1	ปริมาณน้ำฝน	ใช้งานได้	061-4173946	สถานีหลัก	นายถวิล ชัยคง	081-2824825	ส่วนอุทกวิทยาที่ 1 นครราชสีมา
4	STN0474	บ้านคลองสหกรณ์	5	วังหมี	วังน้ำเขียว	นครราชสีมา	05 แม่น้ำมูล	ลำพระเพลิง	1,594,389	789,690	14.4066	101.6865	2553(SP2)	ปริมาณน้ำฝน	ใช้งานได้	061-4173946	สถานีหลัก	นายแสวง กองบุญ	085-6398723	ส่วนอุทกวิทยาที่ 1 นครราชสีมา
5	STN0549	บ้านเขายาเขียว	6	คลองไผ่	สีคิ้ว	นครราชสีมา	05 แม่น้ำมูล	ลำตะคอง	1,638,385	776,344	14.80537	101.5674	2553	ปริมาณน้ำฝน	ใช้งานได้	061-4173946	สถานีหลัก	นายประจวบ บุญสี	093-4299837	ส่วนอุทกวิทยาที่ 1 นครราชสีมา
6	STN0550	บ้านคลองอิเหนา	8	วังกะทะ	ปากช่อง	นครราชสีมา	05 แม่น้ำมูล	ลำพระเพลิง	1,604,710	791,104	14.49967	101.7007	2553	ปริมาณน้ำฝน	ใช้งานได้	061-4173946	สถานีหลัก	นายอดิษฐ์ ยิงสวัสดิ์	081-7301113	ส่วนอุทกวิทยาที่ 1 นครราชสีมา
7	STN0551	บ้านคลองเพล	17	หมูสี	ปากช่อง	นครราชสีมา	05 แม่น้ำมูล	ลำตะคอง	1,606,172	756,218	14.51639	101.3774	2553	ปริมาณน้ำฝน	ใช้งานได้	061-4173946	สถานีหลัก	นายวินัย ชันท์ท้าว	089-6274822	ส่วนอุทกวิทยาที่ 1 นครราชสีมา
8	STN0552	บ้านยุปธิปูน	4	วังหมี	วังน้ำเขียว	นครราชสีมา	05 แม่น้ำมูล	ลำพระเพลิง	1,599,353	795,894	14.45077	101.7445	2553	ปริมาณน้ำฝน	ใช้งานได้	061-4173946	สถานีหลัก	นายมนุชา วัฒนชัย	083-3692038	ส่วนอุทกวิทยาที่ 1 นครราชสีมา
9	STN0775	บ้านวังกะทะ	4	วังกะทะ	ปากช่อง	นครราชสีมา	05 แม่น้ำมูล	ลำพระเพลิง	1,609,637	782,682	14.54506	101.6231	2554	ปริมาณน้ำฝน	ใช้งานได้	061-4173946	สถานีหลัก	นายรัฐชัย ชันท์แก้ว	081-8783473	ส่วนอุทกวิทยาที่ 1 นครราชสีมา
10	STN0776	บ้านวังขอน	14	ระเริง	วังน้ำเขียว	นครราชสีมา	05 แม่น้ำมูล	ลำพระเพลิง	1,607,870	797,920	14.52747	101.7642	2554	ปริมาณน้ำฝน	ใช้งานได้	061-4173946	สถานีหลัก	นายสุชาติ อัครพิภัก	098-1619405	ส่วนอุทกวิทยาที่ 1 นครราชสีมา
11	STN0777	บ้านคลองทราย	8	วังน้ำเขียว	วังน้ำเขียว	นครราชสีมา	05 แม่น้ำมูล	ลำพระเพลิง	1,590,230	797,370	14.36822	101.7572	2554	ปริมาณน้ำฝน	ใช้งานได้	061-4173946	สถานีหลัก	น.ส.สาคร ร้อยจันทร์	093-1938595	ส่วนอุทกวิทยาที่ 1 นครราชสีมา
12	STN0778	ซับเต่า	10	อุบลทรัพย์	วังน้ำเขียว	นครราชสีมา	05 แม่น้ำมูล	ลำพระเพลิง	1,601,190	821,860	14.46442	101.9853	2554	ปริมาณน้ำฝน	ใช้งานได้	061-4173946	สถานีหลัก	นายคำแสน รักษากิจ	089-5797690	ส่วนอุทกวิทยาที่ 1 นครราชสีมา
13	STN0779	บ้านด่านสะกอก	13	โนนสมบูรณ์	เสิงสาง	นครราชสีมา	05 แม่น้ำมูล	ลำปลายมาศ	1,582,470	217,660	14.29972	102.3829	2554	ปริมาณน้ำฝน	ใช้งานได้	061-4173946	สถานีหลัก	นายสมจิตร บุญเอก	093-3828477	ส่วนอุทกวิทยาที่ 1 นครราชสีมา
14	STN0780	บ้านหลักเขต	18	หนองสาหร่าย	ปากช่อง	นครราชสีมา	05 แม่น้ำมูล	ลำตะคอง	1,624,600	769,062	14.6816	101.4984	2554	ปริมาณน้ำฝน	หน้าจอสว่าง	061-4173946	สถานีหลัก	นายชม แคล้วสูงเนิน	087-2439531	ส่วนอุทกวิทยาที่ 1 นครราชสีมา
15	STN0981	บ้านอุบลทรัพย์พัฒนา	17	อุบลทรัพย์	วังน้ำเขียว	นครราชสีมา	05 แม่น้ำมูล	ลำพระเพลิง	1,608,825	820,223	14.53355	101.9711	2555	ปริมาณน้ำฝน_vill	ใช้งานได้	061-4173946	สถานีหลัก	นายวิชัย กิ่งสำโรง	098-1093433	ส่วนอุทกวิทยาที่ 1 นครราชสีมา
16	STN0982	บ้านห้วยน้ำเค็ม	11	อุบลทรัพย์	วังน้ำเขียว	นครราชสีมา	05 แม่น้ำมูล	ลำพระเพลิง	1,601,034	813,282	14.46401	101.9058	2555	ปริมาณน้ำฝน	ใช้งานได้	061-4173946	สถานีหลัก	นางปทุมทิพย์ นวนยานัส	085-0166431,0821269414	ส่วนอุทกวิทยาที่ 1 นครราชสีมา
17	STN0983	บ้านขันธ์ไพรทอง	13	วังน้ำเขียว	วังน้ำเขียว	นครราชสีมา	05 แม่น้ำมูล	ลำพระเพลิง	1,605,273	803,797	14.50336	101.8184	2555	ปริมาณน้ำฝน	ใช้งานได้	061-4173946	สถานีหลัก	นางกฤตยา สุขจันทร์	080-7261714	ส่วนอุทกวิทยาที่ 1 นครราชสีมา
18	STN0984	บ้านโพธิ์	4	โป่งตาลอง	ปากช่อง	นครราชสีมา	05 แม่น้ำมูล	ลำพระเพลิง	1,604,247	775,311	14.49713	101.5542	2555	ปริมาณน้ำฝน	ใช้งานได้	061-4173946	สถานีหลัก	นายนิพล เอกสารตรา	061-0939665	ส่วนอุทกวิทยาที่ 1 นครราชสีมา
19	STN0985	บ้านชนพระนาค	2	ชนพระ	ปากช่อง	นครราชสีมา	05 แม่น้ำมูล	ลำตะคอง	1,617,541	763,276	14.61841	101.444	2555	ปริมาณน้ำฝน_vill	ใช้งานได้	061-4173946	สถานีหลัก	น.ส.ชมจิรา พงศ์บุญประสงค	086-0479089	ส่วนอุทกวิทยาที่ 1 นครราชสีมา
20	STN0986	บ้านคลองดินดำ	8	หมูสี	ปากช่อง	นครราชสีมา	05 แม่น้ำมูล	ลำตะคอง	1,607,125	766935	14.52396	101.4769	2555	ปริมาณน้ำฝน	ใช้งานได้	061-4173946	สถานีหลัก	นายหอย จงกลาง	089-8114003	ส่วนอุทกวิทยาที่ 1 นครราชสีมา
21	STN0987	บ้านโคกสง่า	2	หนองสาหร่าย	ปากช่อง	นครราชสีมา	05 แม่น้ำมูล	ลำตะคอง	1,627,920	764308	14.71206	101.4546	2555	ปริมาณน้ำฝน	ใช้งานได้	061-4173946	สถานีหลัก	นายพรพิริง พัฒนกุล	081-2655582	ส่วนอุทกวิทยาที่ 1 นครราชสีมา
22	STN0988	บ้านหนองไผ่	1	หนองหญ้าขาว	สีคิ้ว	นครราชสีมา	05 แม่น้ำมูล	ลำตะคอง	1,656,377	776116	14.9679	101.5672	2555	ปริมาณน้ำฝน	ใช้งานได้	061-4173946	สถานีหลัก	นายประทีป วราสุขเจริญ	084-4406070	ส่วนอุทกวิทยาที่ 1 นครราชสีมา
23	STN1473	บ้านซับพลู	6	ห้วยยาง	ด่านขุนทด	นครราชสีมา	05 แม่น้ำมูล	ลำเชียงไกร	1,681,980	765248	15.20029	101.4689	2558	ปริมาณน้ำฝน	ใช้งานได้	061-4173946	สถานีหลัก	นายโฆษ หนูขุนทด	081-3322436	ส่วนอุทกวิทยาที่ 1 นครราชสีมา
24	STN1474	บ้านหนองขี้เฒ่า	6	จันทัก	ปากช่อง	นครราชสีมา	12 แม่น้ำป่าสัก	ลำสนธิ	1,640,928	763694	14.82963	101.4502	2558	ปริมาณน้ำฝน	ใช้งานได้	061-4173946	สถานีหลัก	นายสมหมาย ธาตุจันทร์	092-9202536	ส่วนอุทกวิทยาที่ 1 นครราชสีมา
25	STN1475	บ้านหนองกะได	10	ปากช่อง	ปากช่อง	นครราชสีมา	05 แม่น้ำมูล	ลำตะคอง	1,628,479	754546	14.71806	101.364	2558	ปริมาณน้ำฝน	ใช้งานได้	061-4173946	สถานีหลัก	นายบุญมาก บัวแดง	084-4705484	ส่วนอุทกวิทยาที่ 1 นครราชสีมา
26	STN1476	บ้านโนนสมบูรณ์	21	ปากช่อง	ปากช่อง	นครราชสีมา	12 แม่น้ำป่าสัก	ห้วยหมวกเหล็ก	1,634,605	751908	14.77365	101.3402	2558	ปริมาณน้ำฝน	ใช้งานได้	061-4173946	สถานีหลัก	นายอนุกฤต บริบูรณ์	065-2377585	ส่วนอุทกวิทยาที่ 1 นครราชสีมา
27	STN1477	บ้านสระน้ำใส	7	โป่งตาลอง	ปากช่อง	นครราชสีมา	05 แม่น้ำมูล	ลำตะคอง	1,610,084	770001	14.55039	101.5056	2558	ปริมาณน้ำฝน	ใช้งานได้	061-4173946	สถานีหลัก	นายบุญจันทร์ คัมภีระ	089-2524621	ส่วนอุทกวิทยาที่ 1 นครราชสีมา
28	STN1478	บ้านหนองยาง	3	พญาเย็น	ปากช่อง	นครราชสีมา	12 แม่น้ำป่าสัก	ห้วยหมวกเหล็ก	1,616,014	737563	14.607	101.2053	2558	ปริมาณน้ำฝน	ใช้งานได้	061-4173946	สถานีหลัก	นายสงขล บุญกร	096-1101332,093-4967898	ส่วนอุทกวิทยาที่ 1 นครราชสีมา
29	STN1479	บ้านขันธ์ไผ่	6	พญาเย็น	ปากช่อง	นครราชสีมา	12 แม่น้ำป่าสัก	ห้วยหมวกเหล็ก	1,609,061	741595	14.54383	101.2421	2558	ปริมาณน้ำฝน	ใช้งานได้	061-4173946	สถานีหลัก	นายมานพ รุ่งโรจน์	081-9941160	ส่วนอุทกวิทยาที่ 1 นครราชสีมา
30	STN1480	บ้านไพรจาม	7	หนองสาหร่าย	ปากช่อง	นครราชสีมา	05 แม่น้ำมูล	ลำตะคอง	1,619,638	771319	14.63655	101.5188	2558	ปริมาณน้ำฝน	ใช้งานได้	061-4173946	สถานีหลัก	นายณรงค์ศักดิ์ พูลทอง	085-7698647	ส่วนอุทกวิทยาที่ 1 นครราชสีมา
31	STN1481	บ้านคลองเตย	6	หมูสี	ปากช่อง	นครราชสีมา	05 แม่น้ำมูล	ลำตะคอง	1,606,015	763188	14.5143	101.442	2558	ปริมาณน้ำฝน	ใช้งานได้	061-4173946	สถานีหลัก	นางสุนันท์ หลีพันธ์	086-2611415	ส่วนอุทกวิทยาที่ 1 นครราชสีมา
32	STN1482	บ้านห้วยปลาบัง	10	หมูสี	ปากช่อง	นครราชสีมา	05 แม่น้ำมูล	ลำตะคอง	1,609,016	750077	14.54265	101.3207	2558	ปริมาณน้ำฝน	ใช้งานได้	061-4173946	สถานีหลัก	นายสมชาย อิ่มจันทร์	083-7969937	ส่วนอุทกวิทยาที่ 1 นครราชสีมา
33	STN1483	บ้านไพรจาม	7	ระเริง	วังน้ำเขียว	นครราชสีมา	05 แม่น้ำมูล	ลำพระเพลิง	1,618,412	793502	14.62316	101.7244	2558	ปริมาณน้ำฝน	ใช้งานได้	061-4173946	สถานีหลัก	นายอนันดา เฉลยจรรยา	084-3104288	ส่วนอุทกวิทยาที่ 1 นครราชสีมา
34	STN1484	บ้านซับกระสังข์	6	ดอนเมือง	สีคิ้ว	นครราชสีมา	12 แม่น้ำป่าสัก	ลำสนธิ	1,664,940	762944	15.0466	101.4457	2558	ปริมาณน้ำฝน	ใช้งานได้	061-4173946	สถานีหลัก	นายพิทักษ์ เพี้ยชัย	087-8680775	ส่วนอุทกวิทยาที่ 1 นครราชสีมา
35	STN1910	บ้านน้ำโดน	9	บึงปรือ	เทพารักษ์	นครราชสีมา	ป่าสัก	ลำสนธิ	1,697,874	762513	15.34415	101.4451	2565	ปริมาณน้ำฝน	ใช้งานได้	061-4173946	สถานีหลัก	นายมนัน ภู่อ้น	088-5523607	ส่วนอุทกวิทยาที่ 1 นครราชสีมา
36	STN1911	บ้านห้วยน้ำเค็ม	8	บึงปรือ	เทพารักษ์	นครราชสีมา	ป่าสัก	ลำสนธิ	1,695,184	757048	15.3204	101.394	2565	ปริมาณน้ำฝน	ใช้งานได้	061-4173946	สถานีหลัก	นางอนันญา ศรีภักดิ์	087-8785535	ส่วนอุทกวิทยาที่ 1 นครราชสีมา
37	STN1912	บ้านท่าช้างเหนือ*	16	หมูสี	ปากช่อง	นครราชสีมา	มูล	ลำตะคอง	1,609,690	760840	14.54774	101.4206	2565	ปริมาณน้ำฝน_vill	ใช้งานได้	061-4173946	สถานีหลัก	นายไสร อุทมพร	094-6719581	ส่วนอุทกวิทยาที่ 1 นครราชสีมา
38	STN2019	บ้านเฉลียงโคก	2	เฉลียง	ครบุรี	นครราชสีมา	05 แม่น้ำมูล	ลำแชะ	1,603,652	206038	14.48983	102.2729	2566	ปริมาณน้ำฝน_vill	เชื่อมโยงข้อมูลได้	061-4173946	สถานีหลัก	นายสุรเดช เรืองระโท	088-5809141	ส่วนอุทกวิทยาที่ 1 นครราชสีมา

การตรวจสอบความพร้อมสถานีเตือนภัยน้ำหลาก - ดินถล่ม (Early Warning System) 2567

สำนักงานทรัพยากรน้ำที่ 5

ลำดับ	สถานี	บ้าน	หมู่	ตำบล	อำเภอ	จังหวัด	ลุ่มน้ำหลัก	ลุ่มน้ำสาขา	UTM_N	UTM_E	lat_y	long_x	ปีงบประมาณ	ประเภทสถานี	สภาพการใช้งาน	เบอร์โทรศัพท์	ประเภทบ้าน	ชื่อผู้รู้	เบอร์ผู้รู้	หน่วยงานที่รับผิดชอบ
39	STN2018	บ้านหนองสน	1	ครบุรีใต้	ครบุรี	นครราชสีมา	05 แม่น้ำมูล	ลำมูลตอนบน	1,609,067	194543	14.53747	102.1658	2566	ปริมาณน้ำฝน_vill	เชื่อมโยงข้อมูลได้	061-4173946	สถานีหลัก	น.ส.กิงกาญจน์ ชุตสุนทร	098-1212942	ส่วนอุทกวิทยาที่ 1 นครราชสีมา
40	STN2020	บ้านจักราช	4	จักราช	จักราช	นครราชสีมา	05 แม่น้ำมูล	จักราช	1,668,070	221080	15.07324	102.4055	2566	ปริมาณน้ำฝน_vill	เชื่อมโยงข้อมูลได้	061-4173946	สถานีหลัก	นายบุญส่ง รัตน์ใหม่	081-0650721	ส่วนอุทกวิทยาที่ 1 นครราชสีมา
41	STN2021	บ้านทรงธรรม	8	สำโรง	โนนไทย	นครราชสีมา	05 แม่น้ำมูล	ลำเชียงไกร	1,676,406	177691	15.14353	102.0012	2566	ปริมาณน้ำฝน_vill	เชื่อมโยงข้อมูลได้	061-4173946	สถานีหลัก	นายสมทรง ขอบใจ	087-4808608	ส่วนอุทกวิทยาที่ 1 นครราชสีมา
42	STN2022	บ้านธรรมจักรพัฒนา	12	ตลาดโพธิ์	ประทาย	นครราชสีมา	05 แม่น้ำมูล	ลำสะเทต	1,715,172	259027	15.50253	102.7537	2566	ปริมาณน้ำฝน_vill	เชื่อมโยงข้อมูลได้	061-4173946	สถานีหลัก	นายกรรวิ ศรีจันทร์	065-5368439	ส่วนอุทกวิทยาที่ 1 นครราชสีมา
43	STN2023	บ้านพระนังนอก	5	ปลาดทอง	ปักธงชัย	นครราชสีมา	05 แม่น้ำมูล	ลำพระเพลิง	1,622,082	812286	14.65422	101.8991	2566	ปริมาณน้ำฝน_vill	เชื่อมโยงข้อมูลได้	061-4173946	สถานีหลัก	นายไตรภูมิ บุญอิมพิล	090-3458279	ส่วนอุทกวิทยาที่ 1 นครราชสีมา
44	STN2024	บ้านหนองจานเหนือ	9	ช่องแมว	ลำทะเมนชัย	นครราชสีมา	05 แม่น้ำมูล	ลำมูลส่วน 2	1,691,945	275426	15.29418	102.9086	2566	ปริมาณน้ำฝน_vill	เชื่อมโยงข้อมูลได้	061-4173946	สถานีหลัก	นายภาวัต สีสม	061-9680005	ส่วนอุทกวิทยาที่ 1 นครราชสีมา
45	STN2025	บ้านโคกเตาเหล็ก	4	กุตโบสถ์	เสิงสาง	นครราชสีมา	05 แม่น้ำมูล	ลำภาค	1,595,519	229642	14.41881	102.4926	2566	ปริมาณน้ำฝน_vill	เชื่อมโยงข้อมูลได้	061-4173946	สถานีหลัก	นางพิมพ์รัตน์ ลาดกระโทก	082-8728551	ส่วนอุทกวิทยาที่ 1 นครราชสีมา
46	STN2026	ชุมชนวัดขุนก้อง		นางรอง	นางรอง	บุรีรัมย์	05 แม่น้ำมูล	ลำนางรอง	1,623,952	265288	14.67898	102.8205	2566	ปริมาณน้ำฝน_vill	เชื่อมโยงข้อมูลได้	061-4173946	สถานีหลัก	นายสุรพงศ์ เตสึนแจ	092-7614099	ส่วนอุทกวิทยาที่ 1 นครราชสีมา
47	STN2027	บ้านปะคำ	1	ปะคำ	ปะคำ	บุรีรัมย์	05 แม่น้ำมูล	ลำปลายภาค	1,597,589	253411	14.43975	102.7127	2566	ปริมาณน้ำฝน_vill	เชื่อมโยงข้อมูลได้	061-4173946	สถานีหลัก	น.ส.ผ่องแก้ว จันทายัพ	089-7659049	ส่วนอุทกวิทยาที่ 1 นครราชสีมา
48	STN2028	ชุมชนบ้านห้วย	1	ห้วยเหนือ	ซุซันต์	ศรีสะเกษ	05 แม่น้ำมูล	ห้วยสำราญ	1,626,899	412845	14.71444	104.1904	2566	ปริมาณน้ำฝน_vill	เชื่อมโยงข้อมูลได้	061-4173946	สถานีหลัก	นายวิระ สันทมย์	063-0291324	ส่วนอุทกวิทยาที่ 1 นครราชสีมา
49	STN2029	บ้านห้วยชะยุ้ง	11	โพธิ์	โนนคูณ	ศรีสะเกษ	05 แม่น้ำมูล	ห้วยชะยุ้ง	1,648,564	456413	14.91138	104.5947	2566	ปริมาณน้ำฝน_vill	เชื่อมโยงข้อมูลได้	061-4173946	สถานีหลัก	นายพันชัย อินทราช	839-368104	ส่วนอุทกวิทยาที่ 1 นครราชสีมา
50	STN2030	บ้านดู่	6	เพี้ยราม	เมืองสุรินทร์	สุรินทร์	05 แม่น้ำมูล	ลำชี	1,667,593	331790	15.0784	103.435	2566	ปริมาณน้ำฝน_vill	เชื่อมโยงข้อมูลได้	061-4173946	สถานีหลัก	นายบัณฑิต กระจแสโสม	084-4163287	ส่วนอุทกวิทยาที่ 1 นครราชสีมา



ภาคผนวก 3

ความพร้อมด้านสถานีตรวจวัดสถานการณ์น้ำ
(สถานีอุตุ-อุทกวิทยา)

การตรวจสอบความพร้อมสถานีอุตุ-อุทกวิทยา 2567

สำนักงานทรัพยากรน้ำที่ 5

ลำดับ	รหัสสถานี	ชื่อสถานี	ตำบล	อำเภอ	จังหวัด	ระดับน้ำ	ปริมาณน้ำ	น้ำฝน	Lat_Y	Long_X	สภาพการใช้งาน	หน่วยงานที่รับผิดชอบ
1	050101	แม่น้ำมูลที่บ้านส้ม	ท่าช้าง	เฉลิมพระเกียรติ	นครราชสีมา	P	P		15.018333	102.286667	ปกติ	สอท. นครราชสีมา
2	050102	แม่น้ำมูลที่บ้านขามกลาง	ดงใหญ่	พิมาย	นครราชสีมา	P	P		15.315000	102.610000	ปกติ	สอท. นครราชสีมา
3	050103	แม่น้ำมูลที่บ้านท่าหว้า	กระเบื้องนอก	ชุมพวง	นครราชสีมา	P	P		15.380000	102.738333	ปกติ	สอท. นครราชสีมา
4	050104	แม่น้ำมูลที่บ้านบุ่งเบา	บ้านจาน	พุทไธสง	บุรีรัมย์				15.433333	103.015000	ปกติ	สอท. นครราชสีมา
5	050105	แม่น้ำมูลที่อำเภอสตึก	สตึก	สตึก	บุรีรัมย์	P	P		15.796667	103.295000	ปกติ	สอท. นครราชสีมา
6	050106	แม่น้ำมูลที่ชุมพลบุรี	ชุมพลบุรี	ชุมพลบุรี	สุรินทร์	P	P		15.333333	103.383333	ปกติ	สอท. นครราชสีมา
7	050107	แม่น้ำมูลที่บ้านนาแซง (บ้านโคกเก่า)	แคนดง	แคนดง	บุรีรัมย์				15.351389	103.166111	ปกติ	สอท. นครราชสีมา
8	050108	แม่น้ำมูลที่อำเภอท่าตูม	ท่าตูม	ท่าตูม	สุรินทร์	P	P		15.326667	103.683333	ปกติ	สอท. นครราชสีมา
9	050109	แม่น้ำมูลที่บ้านดงเค็ง	กุดขาคีม	รัตนบุรี	สุรินทร์	P	P		15.413056	103.825000	ปกติ	สอท. นครราชสีมา
10	050110	แม่น้ำมูลที่บ้านเตย	ทุ่งกุลา	สุวรรณภูมิ	ร้อยเอ็ด	P	P		15.464444	103.854444	ปกติ	สอท. นครราชสีมา
11	050111	แม่น้ำมูลที่บ้านหมากยาง	สามขา	โพหนองทราย	ร้อยเอ็ด	P	P		15.462222	103.896667	ปกติ	สอท. นครราชสีมา
12	050504	ศูนย์สำรวจอุทกวิทยานครราชสีมา	หนองบัวศาลา	เมืองนครราชสีมา	นครราชสีมา			P	14.935278	102.133889	ปกติ	สอท. นครราชสีมา
13	051603	ลำชีที่บ้านละลูน	หนองเต็ง	กระสัง	บุรีรัมย์	P	P		14.874444	103.382778	ปกติ	สอท. นครราชสีมา



ภาคผนวก 4

ความพร้อมด้านสถานีตรวจวัดสถานการณ์น้ำ
(สถานีตรวจวัดแหล่งน้ำขนาดเล็ก)

การตรวจสอบความพร้อมสถานีตรวจวัดปริมาณน้ำเก็บกักในแหล่งน้ำขนาดเล็ก ปี 2567

สำนักงานทรัพยากรน้ำที่ 5

ลำดับ	ชื่ออ่างเก็บน้ำ	ตำบล	อำเภอ	จังหวัด	ละติจูด	ลองจิจูด	ความจุเก็บกัก (ล้าน ลบ.ม.)	อาสาสมัคร (แหล่งน้ำ)	อาสาสมัคร (จุดน้ำออก)	อาสาสมัคร (จุดน้ำเข้า)	ประเภทกิจกรรมการใช้น้ำ	หน่วยงานที่รับผิดชอบ
1	อ่างเก็บน้ำบึงถนนหักใหญ่	กุดพิมาน	ด่านขุนทด	นครราชสีมา	15.2565	101.7582	5.83	นายปรีชา วงษ์ศักดิ์ดา	นายหวัง เพื่อขุนทด	-	เพื่อการเกษตร	-
2	บึงแท่น	ลำพะเนียง	โนนแดง	นครราชสีมา	15.4624	102.5899	3.382	นางกุหลาบ เกวียนสูงเนิน	นางมะยุรา คำรังษี	-	เพื่อการเกษตร	-
3	หนองปรือแวง	หนองงูเหลือม	เฉลิมพระเกียรติ	นครราชสีมา	15.0576	102.2301	3.3	นายศุภกร รักษาวงษ์	นายสุชาติ ขอโพธิ์	-	เพื่อการเกษตร	-
4	บึงจะบุ	หนองบัวตะเกียด	ด่านขุนทด	นครราชสีมา	15.3031	101.7999	0.829	นายสมหมาย กิติพันธ์	นายวินัย กราบขุนทด	-	เพื่อการเกษตร	-
5	อ่างเก็บน้ำละหานทรายเก่า	หินลาด	บ้านกรวด	บุรีรัมย์	14.4805	103.1318	0.506	นายคำรณ สิมวิเศษ	นายพิลุน ภัคดีแดง	-	เพื่อการเกษตร	-
6	หนองทัพค่าย	ทุ่งวัง	สตึก	บุรีรัมย์	15.249	103.4332	0.25	นายปริศนา จิตไทย	นางไข พูนสุข	-	เพื่อการเกษตร	-
7	หนองโสน	โคกม้า	ประโคนชัย	บุรีรัมย์	14.6301	103.0488	1.132	นายสนทยา หาญประโคน	นายสมมาส เรียกศิริกุล	-	เพื่อการเกษตร	-
8	หนองน้ำบ้านแคนทะเล	สระบัว	แคนดง	บุรีรัมย์	15.3827	103.1127	1.566	นายอ๊อด นานรัมย์	นายวิชัย คำเวญญ	-	เพื่อการเกษตร	-
9	หนองเสลา	หนองบอน	ประโคนชัย	บุรีรัมย์	14.5376	103.1492	1.686	น.ส.ลัดดาวัลย์ มาตย์สุรี	นางอ้อย ผลมาเลิศ	-	เพื่อการเกษตร	-
10	อ่างเก็บน้ำกุดชมพู	คอนกาม	ยางชุมน้อย	ศรีสะเกษ	15.1967	104.3722	1.03	นายเดชา ชิตยวงษ์	นายพิทักษ์ มณีวงษ์	-	เพื่อการเกษตร	-
11	หนองจรเข้	ดูน	กันทรารมย์	ศรีสะเกษ	15.1404	104.6028	1.442	นางรัศมี กิ่งบุ	นายสาคร พุฒพันธ์	-	เพื่อการเกษตร	-
12	หนองบึงสำโรง	บึงสำโรง	แก้งสนามนาง	นครราชสีมา	15.7309	102.2227	2.168	นายโกวิท กวดนอก	นางนิตยา หลินศรี	-	เพื่อการเกษตร	-
13	บึงพุฒา	พุฒา	เมือง	นครราชสีมา	15.0526	102.0374	5.54	นายมลเทียน เทิดขุนทด	นางสาวสายฝน ท้าดี	-	เพื่อการเกษตร	-
14	กุดเมืองฮาม	กุดเมืองฮาม	ยางชุมน้อย	ศรีสะเกษ	15.2098	104.332	3.45	นายสมปอง แก้วภักดี	นายสุรชัย พงษ์แทน	-	เพื่อการเกษตร	-
15	หนองเตียน้อย	เวียงเหนือ	กันทรลักษ์	ศรีสะเกษ	14.5906	104.6715	1.44	น.ส.กนกอร ไชยเลิศ	นายเข้มทอง ไชยเลิศ	-	เพื่อการเกษตร	-
16	หนองกระหวิน	ขนุน	กันทรลักษ์	ศรีสะเกษ	14.6157	104.8188	0.67	นายวิเชียร ปรีอประิ่ง	นางสาวอุติกานต์ จันทร์หอม	-	เพื่อการเกษตร	-
17	หนองกระมัล	โพธิ์วงค์	ขุนหาญ	ศรีสะเกษ	14.6762	104.4417	2.158	นายสิทธิ์ศักดิ์ ศักดิ์สิริโชติ	นายอุทิศ สีเขียว	-	เพื่อการเกษตร	-
18	หนองกราม	โพ	ขุนหาญ	ศรีสะเกษ	14.717	104.4255	0.766	นายดุสิต ดิงสะ	นางสาวนาวิรัตน์ จิตโสภ	-	เพื่อการเกษตร	-
19	หนองผือหล่ม	เป่าะ	บึงบูรพ์	ศรีสะเกษ	15.3314	104.0409	0.855	นายประกาศ บุญเกิด	นายวีรพงษ์ โสภาคกุล	-	เพื่อการเกษตร	-
20	ทุ่งกระเด็น	เขี้ยปราสาท	หนองกี่	บุรีรัมย์	14.6936	102.5827	6.957	นายเอกรินทร์ อ่อนเหลา	นายชาญชัย แพทย์กลาง	-	เพื่อการเกษตร	-
21	หนองไม้เสียบ	หูก้านบ	ปะคำ	บุรีรัมย์	14.3685	102.739	1.738	นายเสน่ห์ เขียมบุญ	นายแบน ดวงทอง	-	เพื่อการเกษตร	-
22	อ่างเก็บน้ำห้วยระไซร์	สวาย	เมือง	สุรินทร์	14.8149	103.3186	4.717	นายสอย นามเสนาะ	นายลาน ธรรมบุตร	-	เพื่อการเกษตร	-
23	สระบึงพระ	ท่าลาดขาว	โขดชัย	นครราชสีมา	14.6658	102.1526	2.59	นายมนตรี แกวกระโทก	นายวสันต์ จามกระโทก	-	เพื่อการเกษตร	-
24	อ่างเก็บน้ำบ้านโคกกรวด	เฉลียง	ครบุรี	นครราชสีมา	14.5099	102.2946	0.426	นายอำนาจ เมินกระโทก	นายนพรัตน์ แป้กระโทก	-	เพื่อการเกษตร	-
25	หนองน้ำขุ่น	สีสุก	แก้งสนามนาง	นครราชสีมา	15.7099	102.1524	1.465	นายบุญเรือง สีหาปาน	น.ส.จันทร์จิรา สุขแจ่ม	-	เพื่อการเกษตร	-
26	อ่างเก็บน้ำห้วยคณะ	ดูน	กันทรารมย์	ศรีสะเกษ	15.1316	104.5727	1.165	นายวาทีน โคกหอม	นางหนูเจียม โคกหอม	-	เพื่อการเกษตร	-
27	หนองเตียง	เวียงเหนือ	กันทรลักษ์	ศรีสะเกษ	14.6449	104.6812	0.819	นายสมบัติ สุขศรี	นายบุญนำ สุขศรี	-	เพื่อการเกษตร	-



ภาคผนวก 5

ความพร้อมด้านความมั่นคงของอ่างเก็บน้ำ

อ่างเก็บน้ำขนาดกลางที่อยู่ในความรับผิดชอบของกรมทรัพยากรน้ำ
สำนักงานกรมทรัพยากรน้ำที่ 5

ลำดับ	ชื่ออ่างเก็บน้ำ	ตำบล	อำเภอ	จังหวัด	ละติจูด	ลองจิจูด	ความจุ (ล้าน ลบ.ม.)	ความจุกักเก็บ (ล้าน ลบ.ม.)	ปีที่ก่อสร้าง	ลุ่มน้ำ	สถานะถ่ายโอน	ปีถ่ายโอน	สภาพการใช้งาน ปัจจุบัน
1	อ่างเก็บน้ำบ้านโคกกรวด	เฉลียง	ครบุรี	นครราชสีมา	14.512872	102.295405	>2 ล้าน ลบ.ม.	1.48	2524	แม่น้ำมูล	ยังไม่ถ่ายโอน	-	ใช้ได้
2	อ่างเก็บน้ำบึงถนนหักใหญ่	กุดพิมาน	ด่านขุนทด	นครราชสีมา	15.258372	101.750429	>2 ล้าน ลบ.ม.	6.13	2543	แม่น้ำมูล	ยังไม่ถ่ายโอน	-	ใช้ได้
3	อ่างเก็บน้ำหนองละหานทรายเก่า	หินลาด	บ้านกรวด	บุรีรัมย์	14.476449	103.131945	>2 ล้าน ลบ.ม.	0.77	2531	แม่น้ำมูล	ยังไม่ถ่ายโอน	-	ใช้ได้
4	อ่างเก็บน้ำกุดชุมพู่	คอนกาม	ยางชุมน้อย	ศรีสะเกษ	15.194186	104.360969	>2 ล้าน ลบ.ม.	2.94	2532	แม่น้ำมูล	ยังไม่ถ่ายโอน	-	ใช้ได้

รายชื่อผู้แทน/คณะผู้จัดทำ

ที่ปรึกษาคณะทำงาน

นายพงศ์พัฒน์ เสมอคำ	ผู้อำนวยการกองวิเคราะห์และประเมินสถานการณ์น้ำ
นายยิ่งยง ลีคะสิริ	ผู้อำนวยการส่วนประสานการปฏิบัติงานในภาวะน้ำท่วม
นายธนากร แสนวนงษ์	ผู้อำนวยการส่วนประสานการปฏิบัติงานในภาวะน้ำแล้ง
นายเฉลิมชนม์ ช่ออินทร์	ผู้อำนวยการส่วนพัฒนาข้อมูล
นางสาวภัสสร ปราบริปู	ผู้อำนวยการส่วนแผนงานและประเมินผล
นางสาวประไพ บรรทัดจันทร์	ผู้อำนวยการส่วนอำนวยการ

คณะทำงาน

นางสาวศิริรัตน์ พูนมา	นักวิเคราะห์นโยบายและแผนชำนาญการพิเศษ
นางสาวปยุณวีร์ สวรรยาพานิช	วิศวกรโยธาชำนาญการ
นายจิรววัฒน์ ประชีพฉาย	วิศวกรโยธาชำนาญการ
นายธันช สระประเทศ	นักวิเคราะห์นโยบายและแผนชำนาญการ
นางสาวพัชรพรรณ บำรุงพาณิชย์	วิศวกรโยธาปฏิบัติการ
นายณกั๊บ อาแวโต	วิศวกรโยธาปฏิบัติการ
นางสาวเรวดี ทองรักษ์	นักวิเคราะห์นโยบายและแผนปฏิบัติการ
ว่าที่ ร.ต.วิชรภัทร จันทนธนบดี	นักวิเคราะห์นโยบายและแผนปฏิบัติการ

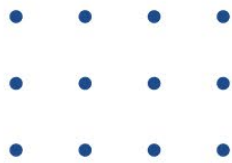
แผนปฏิบัติการบรรเทาภาวะน้ำท่วมรายจังหวัด 1 พฤษภาคม – 31 ตุลาคม 2567

กองวิเคราะห์และประเมินสถานการณ์น้ำ กรมทรัพยากรน้ำ

180/3 ถนนพระรามที่ 6 แขวงพญาไท
เขตพญาไท กรุงเทพฯ
10400

ติดต่อ

โทรศัพท์ 0 2271 6000 ต่อ 6407
โทรสาร : 0 2298 6629
อีเมล : mekhala@dwr.mail.go.th
เว็บไซต์ : mekhala.dwr.go.th



จัดทำโดย
กองวิเคราะห์และประเมินสถานการณ์น้ำ
กรมทรัพยากรน้ำ

