



แผนปฏิบัติการ บรรเทาภาวะน้ำท่วม รายจังหวัด

1 พฤษภาคม - 31 ตุลาคม 2567

ชลบุรี สระแก้ว
ฉะเชิงเทรา
ปราจีนบุรี
จันทบุรี
นครนายก
ตราด ระยอง



จัดทำโดย

กองวิเคราะห์และประเมินสถานการณ์น้ำ
กรมทรัพยากรน้ำ






แผนปฏิบัติการบรรเทาภาวะน้ำท่วม

ในพื้นที่จังหวัดจันทบุรี ฉะเชิงเทรา ชลบุรี ตราด นครนายก
ปราจีนบุรี ระยอง และสระแก้ว

กองวิเคราะห์และประเมินสถานการณ์น้ำ กรมทรัพยากรน้ำ

มิถุนายน 2567



กิตติกรรมประกาศ

แผนปฏิบัติการบรรเทาภาวะน้ำท่วม พ.ศ. 2567 ของกรมทรัพยากรน้ำ ฉบับนี้ สำเร็จได้ด้วยดี ด้วยความร่วมมือระหว่างกองวิเคราะห์และประเมินสถานการณ์น้ำ และสำนักงานทรัพยากรน้ำที่ 1-11 ที่ได้ให้การสนับสนุนข้อมูลต่างๆ เป็นอย่างดี ตลอดจนอำนวยความสะดวกในการติดต่อประสานงาน เป็นผลให้การจัดทำแผนปฏิบัติการบรรเทาภาวะน้ำท่วม ของกรมทรัพยากรน้ำ สำเร็จลุล่วงตามวัตถุประสงค์

กองวิเคราะห์และประเมินสถานการณ์น้ำ ขอขอบคุณเจ้าหน้าที่สำนักงานทรัพยากรน้ำที่ 1-11 ทุกท่านที่ได้ให้ความร่วมมือเป็นอย่างดี และหวังเป็นอย่างยิ่งว่าแผนปฏิบัติการบรรเทาภาวะน้ำท่วม พ.ศ. 2567 ฉบับนี้ จะเป็นประโยชน์ต่อเจ้าหน้าที่สำนักงานทรัพยากรน้ำที่ 1-11 และหน่วยงานที่เกี่ยวข้อง เพื่อนำไปใช้ประโยชน์ต่อไป

กรมทรัพยากรน้ำ

มิถุนายน 2567

คำนำ

ตามมติคณะรัฐมนตรีเมื่อวันที่ 4 มิถุนายน 2567 รับทราบและเห็นชอบมาตรการรับมือ
ฤดูฝน ปี 2567 โดยให้หน่วยงานที่เกี่ยวข้องดำเนินการจัดทำแผนปฏิบัติการภายใต้มาตรการดังกล่าว
เพื่อรองรับสถานการณ์น้ำได้อย่างมีประสิทธิภาพ โดยมาตรการที่ 3 ได้มอบหมายให้กรมทรัพยากรน้ำ
เตรียมความพร้อมเครื่องจักรเครื่องมือ อาคารชลศาสตร์ ระบบระบายน้ำ โทรมาตร บุคลากรประจำ
พื้นที่เสี่ยง และศูนย์อพยพให้สามารถรองรับสถานการณ์ในช่วงน้ำหลากและฝนทิ้งช่วง

ดังนั้น กรมทรัพยากรน้ำจึงได้จัดทำแผนปฏิบัติการบรรเทาภาวะน้ำท่วม พ.ศ. 2567
ของกรมทรัพยากรน้ำ นำเสนอแบ่งออกเป็น 3 ส่วน ได้แก่ ส่วนที่ 1 เกริ่นนำ ส่วนที่ 2 การวิเคราะห์และ
ความพร้อม และส่วนที่ 3 แผนปฏิบัติการฯ เพื่อเป็นการเตรียมความพร้อมในการกำหนดแผนงาน
และมาตรการเชิงปฏิบัติด้านการบรรเทาภาวะวิกฤติในแต่ละพื้นที่ โดยแผนปฏิบัติการฯ ฉบับนี้
มีวัตถุประสงค์ เพื่อให้เจ้าหน้าที่ของกรมทรัพยากรน้ำและผู้ที่เกี่ยวข้อง ทราบถึงกระบวนการปฏิบัติงาน
การเตรียมความพร้อมด้านต่างๆ และแผนปฏิบัติการบรรเทาภาวะน้ำท่วม รวมทั้งรายชื่อเจ้าหน้าที่ใน
การติดต่อประสานงานของสำนักงานทรัพยากรน้ำ

กรมทรัพยากรน้ำขอขอบคุณ กองวิเคราะห์และประเมินสถานการณ์น้ำ สำนักงาน
ทรัพยากรน้ำที่ 6 และหน่วยงานภายในทุกหน่วยงานของกรมทรัพยากรน้ำในการรวบรวมข้อมูลด้าน
ต่างๆ จึงทำให้แผนปฏิบัติการบรรเทาภาวะน้ำท่วม พ.ศ.2567 ฉบับนี้ สำเร็จด้วยดี และเป็นไปตาม
วัตถุประสงค์ที่ได้กำหนดไว้ หากมีข้อเสนอแนะอื่นที่เป็นประโยชน์ต่อการจัดทำแผนปฏิบัติการบรรเทา
ภาวะน้ำท่วมของกรมทรัพยากรน้ำ ขอให้เสนอแนะมาได้ที่กองวิเคราะห์และประเมินสถานการณ์น้ำ
จักขอบคุณยิ่ง

กองวิเคราะห์และประเมินสถานการณ์น้ำ กรมทรัพยากรน้ำ

มิถุนายน 2567

สารบัญ

| | หน้า |
|--|------|
| สารบัญ | (1) |
| สารบัญตาราง | (2) |
| สารบัญรูป | (3) |
| ส่วนที่ 1 เกริ่นนำ | 1 |
| 1.1 บทนำ | 2 |
| 1.2 วัตถุประสงค์ | 3 |
| 1.3 ประโยชน์ที่ได้รับ | 3 |
| 1.4 สรุปผลการดำเนินการให้ความช่วยเหลือ ของสำนักงานทรัพยากรน้ำที่ 6 | 4 |
| ส่วนที่ 2 การวิเคราะห์และความพร้อม | 7 |
| 2.1 ข้อมูลเชิงพื้นที่และการวิเคราะห์ | 8 |
| 2.2 ข้อมูลความพร้อมด้านอุปกรณ์/เครื่องมือ/อาคารชลศาสตร์ | 16 |
| 2.3 ข้อมูลความพร้อมด้านบุคลากร | 29 |
| ส่วนที่ 3 แผนปฏิบัติการฯ | 34 |
| 3.1 แผนปฏิบัติการบรรเทาภาวะน้ำท่วม | 34 |
| ภาคผนวก 1 การวิเคราะห์พื้นที่เสี่ยงน้ำท่วม ในขอบเขตสำนักงานทรัพยากรน้ำที่ 6 | |
| ภาคผนวก 2 ความพร้อมด้านสถานีตรวจวัดสถานการณ์น้ำ (สถานี Early Warning) | |
| ภาคผนวก 3 ความพร้อมด้านสถานีตรวจวัดสถานการณ์น้ำ (โทรมาตร และกล้อง CCTV) | |
| ภาคผนวก 4 ความพร้อมด้านสถานีตรวจวัดสถานการณ์น้ำ (สถานีอุตุ-อุทกวิทยา) | |
| ภาคผนวก 5 ความพร้อมด้านสถานีตรวจวัดสถานการณ์น้ำ (สถานีตรวจวัดแหล่งน้ำขนาดเล็ก) | |
| ภาคผนวก 6 ความพร้อมด้านความมั่นคงของอ่างเก็บน้ำ | |

สารบัญตาราง

| | หน้า |
|---|------|
| ตาราง 1 ผลการให้ความช่วยเหลือพื้นที่ประสบปัญหาอุทกภัยย้อนหลัง 7 ปี ตั้งแต่ ปี พ.ศ. 2560 – 2566 | 5 |
| ตาราง 2 สรุปงบประมาณที่ได้รับการจัดสรร ย้อนหลัง 11 ปี ตั้งแต่ ปี พ.ศ. 2556 – 2566 | 6 |
| ตาราง 3 ข้อมูลพื้นที่เสี่ยงภัยน้ำท่วม จาก 6 ฐานข้อมูล | 10 |
| ตาราง 4 กลุ่มชั้นข้อมูลในการวิเคราะห์พื้นที่เสี่ยงภัยน้ำท่วม | 11 |
| ตาราง 5 (1) พื้นที่เสี่ยงน้ำท่วมมาก จำนวน 5 จังหวัด 17 อำเภอ | 12 |
| ตาราง 6 (2) พื้นที่เสี่ยงน้ำท่วมปานกลาง จำนวน 8 จังหวัด 55 อำเภอ | 13 |
| ตาราง 7 (3) พื้นที่เสี่ยงภัยน้ำท่วมน้อย จำนวน 8 จังหวัด 67 อำเภอ | 14 |
| ตาราง 8 ความพร้อมด้านสถานีตรวจวัดสถานการณ์น้ำ ของสำนักงานทรัพยากรน้ำที่ 6 | 24 |
| ตาราง 9 ความพร้อมด้านอุปกรณ์และเครื่องมือ | 26 |
| ตาราง 10 ความพร้อมด้านความมั่นคงของอ่างเก็บน้ำ | 27 |
| ตาราง 11 เจ้าหน้าที่ด้านเฝ้าระวังสถานการณ์ด้านภาวะน้ำท่วมและภาวะน้ำแล้ง จำนวน 9 ราย | 30 |
| ตาราง 12 เจ้าหน้าที่ด้านการปฏิบัติงานเชิงพื้นที่รายจังหวัด จำนวน 9 ราย | 31 |
| ตาราง 13 รายชื่อเจ้าหน้าที่ส่วนกลางในการติดตามสถานการณ์ด้านภาวะน้ำท่วมและภาวะน้ำแล้ง | 33 |
| ตาราง 14 ตำแหน่งจุดติดตั้งเครื่องสูบน้ำช่วยเหลือน้ำท่วม | 35 |

สารบัญรูป

| | หน้า |
|--|------|
| รูป 1 ผลการให้ความช่วยเหลือพื้นที่ประสบปัญหาอุทกภัยตั้งแต่ ปี พ.ศ. 2560 – 2566 | 5 |
| รูป 2 สรุปงบประมาณที่ได้รับการจัดสรร ย้อนหลัง 11 ปี ตั้งแต่ ปี พ.ศ. 2556 – 2566 | 6 |
| รูป 3 พื้นที่รับผิชอบของสำนักงานทรัพยากรน้ำที่ 6 | 9 |
| รูป 4 พื้นที่เสี่ยงน้ำท่วมในขอบเขตของสำนักงานทรัพยากรน้ำที่ 6 | 15 |
| รูป 5 Webpage ระบบเตือนภัยล่วงหน้า (Early Warning system) | 17 |
| รูป 6 ระบบติดตามสถานการณ์น้ำทางไกลอัตโนมัติหรือระบบโทรมาตร | 19 |
| รูป 7 ระบบโทรมาตร ของกรมทรัพยากรน้ำ | 19 |
| รูป 8 Webpage ระบบกล้องโทรทัศน์วงจรปิด | 20 |
| รูป 9 การพัฒนาระบบฐานข้อมูลการจัดเก็บและบริการข้อมูลอุทกวิทยา (IS Hydro) | 21 |
| รูป 10 Webpage ข้อมูลอุตุ-อุทกวิทยา ของกรมทรัพยากรน้ำ | 21 |
| รูป 11 Webpage ระบบตรวจวัดปริมาณน้ำเก็บกักในแหล่งน้ำขนาดเล็ก | 23 |
| รูป 12 ความพร้อมด้านสถานีตรวจวัดสถานการณ์น้ำ ของสำนักงานทรัพยากรน้ำที่ 6 | 25 |
| รูป 13 ตำแหน่งโครงการพัฒนาแหล่งน้ำประเภทอ่างเก็บน้ำในเขตพื้นที่ความรับผิดชอบ ของสำนักงานทรัพยากรน้ำที่ 6 | 28 |
| รูป 14 ตำแหน่งจุดติดตั้งเครื่องสูบน้ำช่วยเหลือน้ำท่วม ในเขตพื้นที่ความรับผิดชอบ ของสำนักงานทรัพยากรน้ำที่ 6 | 37 |



ส่วนที่ 1 เกริ่นนำ

1.1 บทนำ

1.2 วัตถุประสงค์

1.3 ประโยชน์ที่ได้รับ

1.4 สรุปผลการดำเนินการให้ความช่วยเหลือของสำนักงานทรัพยากรน้ำที่ 6

1.1 บทนำ

กรมทรัพยากรน้ำ ในฐานะที่เป็นหน่วยงานปฏิบัติในสังกัดกระทรวงทรัพยากรธรรมชาติและสิ่งแวดล้อม มีภารกิจรับผิดชอบเกี่ยวกับทรัพยากรน้ำผิวดินในพื้นที่นอกเขตชลประทาน/พื้นที่เกษตรน้ำฝน จำนวน 117 ล้านไร่ ซึ่งศักยภาพด้านทรัพยากรน้ำของพื้นที่จะขึ้นอยู่กับปริมาณฝนที่ตกในพื้นที่เป็นหลัก เนื่องจากไม่มีแหล่งเก็บกักน้ำขนาดใหญ่และระบบชลประทาน ที่จะใช้สามารถควบคุมปริมาณน้ำและการใช้น้ำของพื้นที่ได้ ทำให้พื้นที่นอกเขตชลประทาน ต้องเผชิญเหตุกับปัญหาภัยพิบัติอันเกิดจากน้ำ ไม่ว่าจะเป็นปัญหาภาวะน้ำท่วมและปัญหาภาวะน้ำแล้ง และเนื่องจากปัจจัยของการเกิดเหตุวิกฤติน้ำในพื้นที่นอกเขตชลประทานไม่สามารถควบคุมได้ การเตรียมความพร้อมในการเผชิญเหตุจึงเป็นสิ่งสำคัญ เพื่อให้หน่วยงานมีความพร้อมในการช่วยเหลือประชาชนที่ได้รับความเดือดร้อนจากปัญหาวิกฤติน้ำได้อย่างมีประสิทธิภาพ ซึ่งกรมทรัพยากรน้ำ ได้รับการจัดสรรงบประมาณในการบริหารจัดการเพื่อรองรับสภาวะวิกฤติน้ำ ตั้งแต่ปีงบประมาณ พ.ศ. 2556 ถึงปัจจุบัน โดยได้จัดสรรงบประมาณดังกล่าว ลงสู่สำนักงานทรัพยากรน้ำที่ 6 เพื่อใช้ปฏิบัติงานให้ความช่วยเหลือประชาชนที่ได้รับความเดือดร้อนจากปัญหาภาวะน้ำแล้งและภาวะน้ำท่วม จึงต้องมีการจัดทำแผนปฏิบัติการบรรเทาภาวะน้ำท่วม เพื่อใช้เป็นคู่มือในการปฏิบัติงานร่วมกับหน่วยงานที่เกี่ยวข้อง และทำให้การใช้จ่ายงบประมาณและผลการปฏิบัติงานช่วยเหลือประชาชนที่ได้รับความเดือดร้อนจากภัยพิบัติด้านน้ำเป็นไปอย่างมีประสิทธิภาพ

นอกจากนี้ สำนักงานทรัพยากรน้ำแห่งชาติ ซึ่งเป็นหน่วยงานกำกับนโยบายด้านทรัพยากรน้ำของประเทศ ได้กำหนดให้หน่วยงานที่เกี่ยวข้องปฏิบัติตามปฏิทินการบริหารจัดการทรัพยากรน้ำช่วงฤดูฝนและฤดูแล้ง โดยกรมทรัพยากรน้ำเป็นหนึ่งในหน่วยงานที่ต้องถือปฏิบัติตามปฏิทินดังกล่าว จึงจัดทำแผนปฏิบัติการบรรเทาภาวะน้ำท่วม เพื่อตอบสนองนโยบายของสำนักงานทรัพยากรน้ำแห่งชาติ

1.2 วัตถุประสงค์

- 1) เพื่อเป็นการเตรียมความพร้อมเครื่องจักรเครื่องมือ อาคารชลศาสตร์ ระบบโทรมาตร และบุคลากรประจำพื้นที่เสี่ยง ให้สามารถรองรับสถานการณ์ในสภาวะวิกฤติน้ำ ได้อย่างมีประสิทธิภาพ
- 2) เพื่อให้หน่วยงานที่เกี่ยวข้องของกรมทรัพยากรน้ำ มีแผนปฏิบัติการบรรเทาภาวะน้ำท่วม ที่ตอบสนองต่อการดำเนินงานตามมาตรการรองรับสถานการณ์ฉุกเฉินของสำนักงานทรัพยากรน้ำแห่งชาติ
- 3) เพื่อให้สำนักงานทรัพยากรน้ำที่ 1 - 11 มีแผนปฏิบัติการบรรเทาภาวะน้ำท่วม ที่จะใช้ เป็นคู่มือในการปฏิบัติงานเผชิญเหตุ โดยบูรณาการกับหน่วยงานที่เกี่ยวข้องในพื้นที่รับผิดชอบ

1.3 ประโยชน์ที่ได้รับ

- 1) กรมทรัพยากรน้ำ และสำนักงานทรัพยากรน้ำที่ 1 - 11 มีความพร้อมในการปฏิบัติงานเผชิญเหตุกับปัญหาภัยพิบัติอันเกิดจากน้ำ และบูรณาการกับหน่วยงานที่เกี่ยวข้อง ในการให้ความช่วยเหลือประชาชนที่ได้รับความเดือดร้อนจากปัญหาภาวะน้ำท่วมได้อย่างทันต่อเหตุการณ์
- 2) กรมทรัพยากรน้ำ สามารถปฏิบัติงานที่ตอบสนองต่อปฏิทินการบริหารจัดการทรัพยากรน้ำ ช่วงฤดูฝนของสำนักงานทรัพยากรน้ำแห่งชาติ
- 3) สำนักงานทรัพยากรน้ำที่ 1 - 11 มีคู่มือในการปฏิบัติงานเผชิญเหตุ โดยบูรณาการกับหน่วยงานที่เกี่ยวข้องได้อย่างมีประสิทธิภาพ เช่น จังหวัด สำนักงานป้องกันและบรรเทาสาธารณภัยเขต สำนักงานป้องกันและบรรเทาสาธารณภัยจังหวัด สำนักงานทรัพยากรธรรมชาติและสิ่งแวดล้อมจังหวัด เป็นต้น



ส่วนที่ 1 เกริ่นนำ (ต่อ)

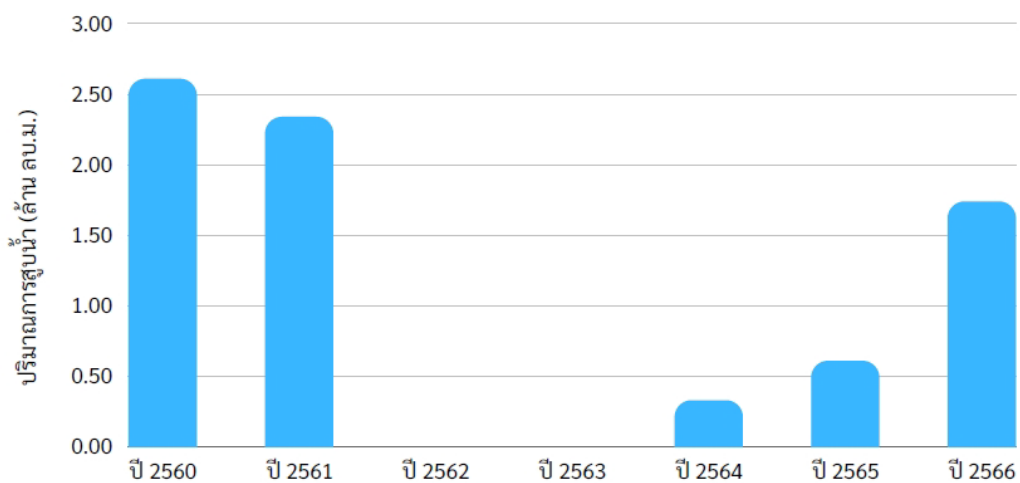
1.4 สรุปผลการดำเนินการให้ความช่วยเหลือ ของสำนักงานทรัพยากรน้ำที่ 6

- 1.4.1 ผลการให้ความช่วยเหลือพื้นที่ประสบปัญหาอุทกภัยตั้งแต่ ปี พ.ศ. 2560 – 2566
- 1.4.2 งบประมาณที่ได้รับการจัดสรร

1.4.1 ผลการให้ความช่วยเหลือพื้นที่ประสบปัญหาอุทกภัยตั้งแต่ ปี พ.ศ. 2560 – 2566

ตาราง 1 ผลการให้ความช่วยเหลือพื้นที่ประสบปัญหาอุทกภัยย้อนหลัง 7 ปี ตั้งแต่ ปี พ.ศ. 2560 – 2566

| รายการ | ปีงบประมาณ | | | | | | |
|---|------------|------|------|------|------|------|------|
| | 2560 | 2561 | 2562 | 2563 | 2564 | 2565 | 2566 |
| ปริมาณการสูบน้ำช่วยเหลือ น้ำท่วม (ล้าน ลบ.ม.) | 2.61 | 2.34 | - | - | 0.33 | 0.61 | 1.74 |

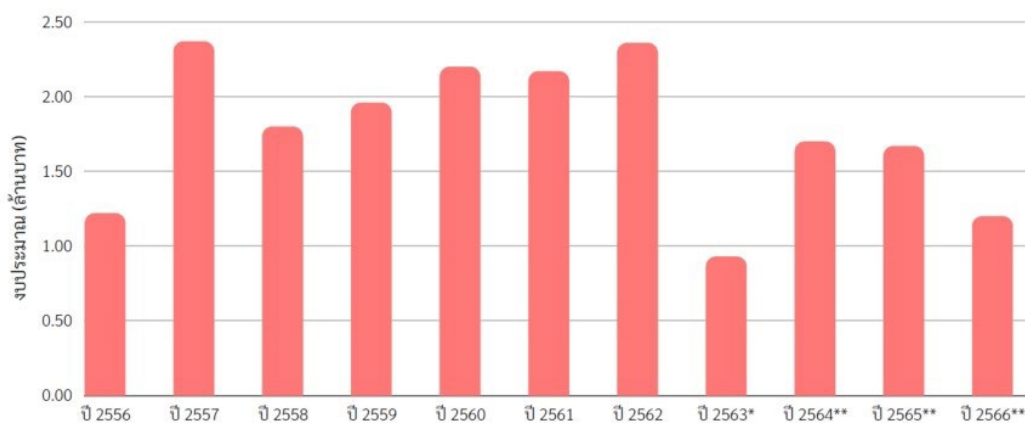


รูป 1 ผลการให้ความช่วยเหลือพื้นที่ประสบปัญหาอุทกภัยตั้งแต่ ปี พ.ศ. 2560 – 2566

1.4.2 งบประมาณที่ได้รับการจัดสรร

ตาราง 2 สรุบบงบประมาณที่ได้รับการจัดสรร ย้อนหลัง 11 ปี ตั้งแต่ ปี พ.ศ. 2556 – 2566

| รายการ | ปี พ.ศ. | | | | | |
|-----------------------|---------|------|------|------|------|------|
| | 2556 | 2557 | 2558 | 2559 | 2560 | 2561 |
| งบประมาณ (ล้านบาท) | 1.22 | 2.37 | 1.80 | 1.96 | 2.20 | 2.17 |
| รายการ | ปี พ.ศ. | | | | | |
| | 2562 | 2563 | 2564 | 2565 | 2566 | |
| งบประมาณ (ล้านบาท) | 2.36 | 0.93 | 1.70 | 1.67 | 1.20 | |



รูป 2 สรุบบงบประมาณที่ได้รับการจัดสรร ย้อนหลัง 11 ปี ตั้งแต่ ปี พ.ศ. 2556 – 2566

หมายเหตุ : * กวป. ได้รับการโอนภารกิจตั้งแต่ปี พ.ศ. 2563

** งบประมาณที่จัดสรรลงหน่วยงาน ปรับตามความเป็นจริง ตั้งแต่ปี พ.ศ. 2563-2566



ส่วนที่ 2 การวิเคราะห์และความพร้อม

- 2.1 ข้อมูลเชิงพื้นที่และการวิเคราะห์
- 2.2 ข้อมูลความพร้อมด้านอุปกรณ์/เครื่องมือ/อาคารศาสตร์
- 2.3 ข้อมูลความพร้อมด้านบุคลากร



ส่วนที่ 2 การวิเคราะห์และความพร้อม (ต่อ)

2.1 ข้อมูลเชิงพื้นที่และการวิเคราะห์

2.1.1 พื้นที่รับผิดชอบของสำนักงานทรัพยากรน้ำที่ 6

2.1.2 ข้อมูลการวิเคราะห์พื้นที่เสี่ยงน้ำท่วม

2.1.1 พื้นที่รับผิดชอบของสำนักงานทรัพยากรน้ำที่ 6

สำนักงานทรัพยากรน้ำที่ 6 มีพื้นที่รับผิดชอบครอบคลุม 8 จังหวัด ประกอบด้วย จังหวัด จันทบุรี ฉะเชิงเทรา ชลบุรี ตราด นครนายก ปราจีนบุรี ระยอง และสระแก้ว รายละเอียดแสดงดังรูป 3



รูป 3 พื้นที่รับผิดชอบของสำนักงานทรัพยากรน้ำที่ 6

2.1.2 ข้อมูลการวิเคราะห์พื้นที่เสี่ยงน้ำท่วม

กองวิเคราะห์และประเมินสถานการณ์น้ำ ได้วิเคราะห์ข้อมูลพื้นที่เสี่ยงภัยน้ำท่วม เพื่อหาพื้นที่เสี่ยงน้ำท่วมในระดับจังหวัดและระดับอำเภอ โดยใช้เครื่องมือโปรแกรมระบบสารสนเทศภูมิศาสตร์ (ArcGIS) โดยใช้ข้อมูลหน่วยงานต่างๆ ในการวิเคราะห์ข้อมูลพื้นที่เสี่ยงภัยน้ำท่วม จาก 6 ฐานข้อมูล ดังนี้

ตาราง 3 ข้อมูลพื้นที่เสี่ยงภัยน้ำท่วม จาก 6 ฐานข้อมูล

| ลำดับ | รายการ | ข้อมูลจาก |
|-------|--|--|
| 1. | ปริมาณน้ำฝนเฉลี่ย 30 ปี | กรมอุตุนิยมวิทยา |
| 2. | พื้นที่น้ำท่วมซ้ำซาก 13 ปี (พ.ศ.2552-2565) | สำนักงานพัฒนาเทคโนโลยีอวกาศและภูมิสารสนเทศ (GISDA) |
| 3. | การใช้ประโยชน์ที่ดิน ปี พ.ศ.2564 | กรมพัฒนาที่ดิน |
| 4. | จุดติดตั้งเครื่องสูบน้ำในการให้ความช่วยเหลือ น้ำท่วม (ปี พ.ศ. 2560-2566) | กรมทรัพยากรน้ำ |
| 5. | พื้นที่ประสบภัยน้ำท่วม รายตำบล (ปี พ.ศ. 2562-2566) | กรมป้องกันและบรรเทาสาธารณภัย (ปภ.) |
| 6. | Area Base พื้นที่เสี่ยงภัยน้ำท่วม ปี พ.ศ.2561 | สำนักงานทรัพยากรน้ำแห่งชาติ (สทนช.) |

โดยกองวิเคราะห์และประเมินสถานการณ์น้ำ วิเคราะห์ข้อมูล (1) ปริมาณน้ำฝน (2) พื้นที่น้ำท่วมซ้ำซาก 13 ปี (พ.ศ.2552-2565) (3) การใช้ประโยชน์ที่ดิน ปี พ.ศ.2564 (4) จุดติดตั้งเครื่องสูบน้ำในการให้ความช่วยเหลือน้ำท่วม (ปี พ.ศ. 2560-2566) (5) พื้นที่ประสบภัยน้ำท่วม รายตำบล (ปี พ.ศ. 2562-2566) และ (6) Area Base พื้นที่เสี่ยงภัยน้ำท่วม ปี พ.ศ.2561 กลุ่มชั้นข้อมูลในการวิเคราะห์พื้นที่เสี่ยงภัยน้ำท่วม มีรายละเอียด ดังนี้

ตาราง 4 กลุ่มชั้นข้อมูลในการวิเคราะห์พื้นที่เสี่ยงภัยน้ำท่วม

| ลำดับ | ปัจจัย | กลุ่มชั้นข้อมูล | Rating | ค่าน้ำหนัก |
|-------|--|-----------------------------|-----------------------------------|------------|
| 1. | ปริมาณน้ำฝน | — >1200 มม. | 10 | 0.2 |
| | | — 1100-1200 มม. | 8 | |
| | | — 1000-1100 มม. | 6 | |
| | | — 900-1000 มม. | 4 | |
| | | — 0-900 มม. | 2 | |
| 2. | พื้นที่น้ำท่วมซ้ำซาก 13 ปี (พ.ศ.2552- 2565) | — 10-13 ครั้ง | 10 | 0.3 |
| | | — 7-8 ครั้ง | 8 | |
| | | — 5-6 ครั้ง | 6 | |
| | | — 3-4 ครั้ง | 4 | |
| | | — 1-2 ครั้ง | 2 | |
| 3. | การใช้ประโยชน์ที่ดิน ปี พ.ศ.2564 | — พื้นที่น้ำ (W) | 10 | 0.1 |
| | | — เกษตรกรรม (A) | 8 | |
| | | — ชุมชนและสิ่งปลูกสร้าง (U) | 6 | |
| | | — เบ็ดเตล็ด (M) | 4 | |
| | | — ป่าไม้ (F) | 2 | |
| 4. | จุดติดตั้งเครื่องสูบน้ำ ในการให้ความ ช่วยเหลือน้ำท่วม (ปี พ.ศ. 2560-2566) | — 1, 2, 3, 4, 5 ขึ้นไป | 2, 4, 6, 8, และ 10 ตามลำดับ | 0.1 |
| 5. | พื้นที่ประสบภัยน้ำ ท่วม รายตำบล (ปี พ.ศ. 2562-2566) | — 1, 2, 3, 4, 5 ขึ้นไป | 2, 4, 6, 8, และ 10 ตามลำดับ | 0.2 |
| 6. | Area Base พื้นที่ เสี่ยงภัยน้ำท่วม ปี พ.ศ.2561 | พื้นที่น้ำท่วม | 10 | 0.1 |

สามารถสรุปผลการวิเคราะห์ข้อมูลพื้นที่เสี่ยงภัยน้ำท่วม แบ่งได้ออกเป็น 3 ระดับ ได้แก่ (1) พื้นที่เสี่ยงภัยน้ำท่วมระดับมาก (2) พื้นที่เสี่ยงภัยน้ำท่วมปานกลาง และ (3) พื้นที่เสี่ยงภัยน้ำท่วมน้อย ในเขตพื้นที่สำนักงานทรัพยากรน้ำที่ 6 มีรายละเอียดตามตาราง

ตาราง 5 (1) พื้นที่เสี่ยงน้ำท่วมมาก จำนวน 5 จังหวัด 17 อำเภอ

| จังหวัด | อำเภอ | จำนวน (อำเภอ) |
|---------------|--|---------------|
| 1. ฉะเชิงเทรา | บางคล้า บางน้ำเปรี้ยว บ้านโพธิ์ พนมสารคาม ราชสาส์น | 5 |
| 2. ชลบุรี | พนัสนิคม | 1 |
| 3. นครนายก | เมืองนครนายก องครักษ์ | 2 |
| 4. ปราจีนบุรี | กบินทร์บุรี นาดี บ้านสร้าง ประจันตคาม เมืองปราจีนบุรี ศรีมหาโพธิ | 6 |
| 5. สระแก้ว | โคกสูง เมืองสระแก้ว อรัญประเทศ | 3 |
| | รวม | 17 |

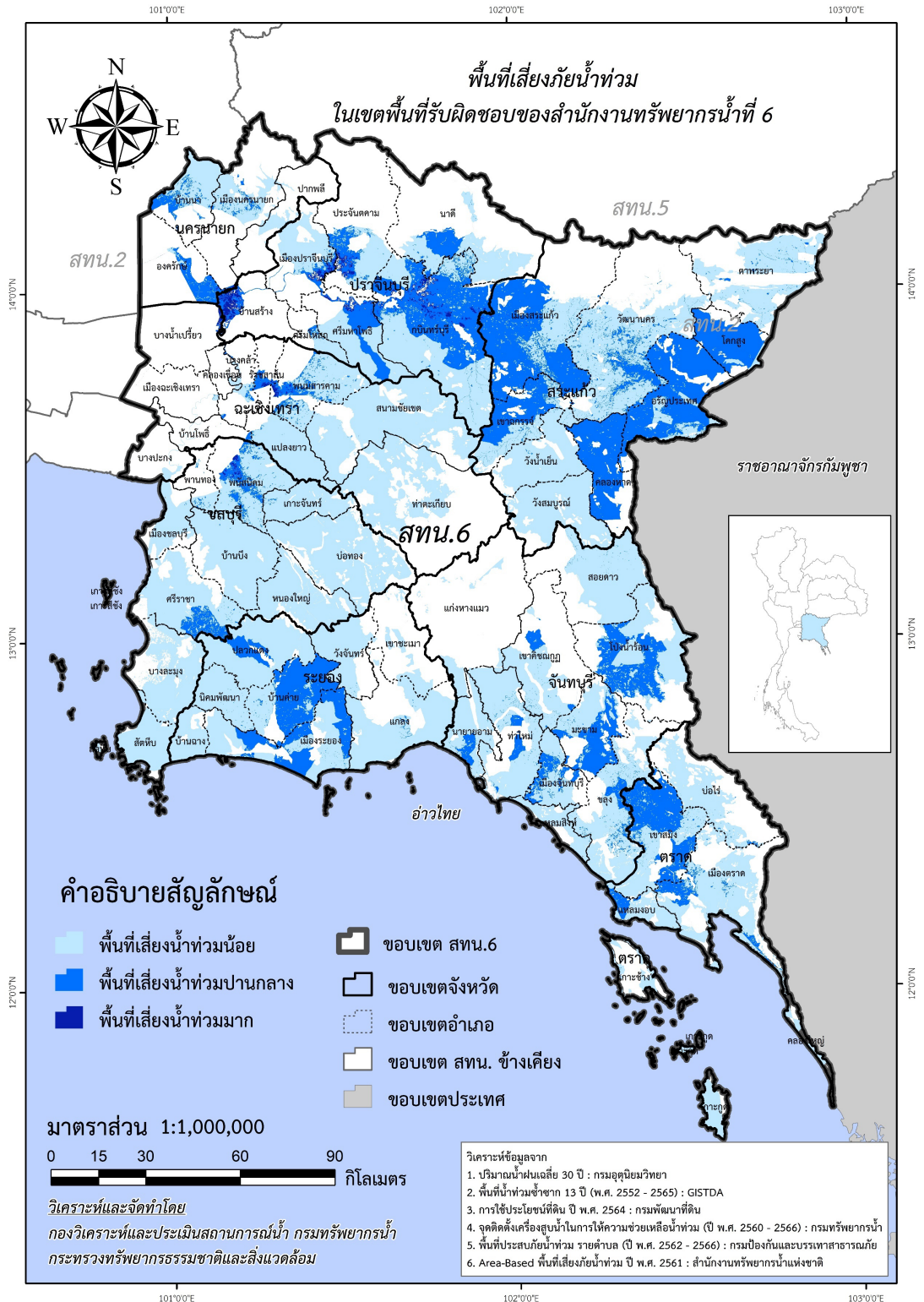
ตาราง 6 (2) พื้นที่เสี่ยงน้ำท่วมปานกลาง จำนวน 8 จังหวัด 55 อำเภอ

| จังหวัด | อำเภอ | จำนวน (อำเภอ) |
|---------------|--|---------------|
| 1. จันทบุรี | ขลุง เขาคิชฌกูฏ ท่าใหม่ นายายอาม โป่งน้ำร้อน มะขาม เมืองจันทบุรี สอยดาว แหลมสิงห์ | 9 |
| 2. ฉะเชิงเทรา | คลองเขื่อน บางคล้า บางน้ำเปรี้ยว บางปะกง บ้านโพธิ์ แปลงยาว พนมสารคาม เมืองฉะเชิงเทรา ราชสาส์น สนามชัยเขต | 10 |
| 3. ชลบุรี | เกาะจันทร์ บ้านบึง พนัสนิคม พานทอง เมืองชลบุรี ศรีราชา | 6 |
| 4. ตรารด | เกาะช้าง เขาสมิง บ่อไร่ เมืองตรารด แหลมงอบ | 5 |
| 5. นครนายก | บ้านนา ปากพลี เมืองนครนายก องครักษ์ | 4 |
| 6. ปราจีนบุรี | กบินทร์บุรี นาดี บ้านสร้าง ประจันตคาม เมืองปราจีนบุรี ศรีมหาโพธิ์ ศรีมโหสถ | 7 |
| 7. ระยอง | แกลง นิคมพัฒนา บ้านค่าย ปลวกแดง เมืองระยอง วังจันทร์ | 6 |
| 8. สระแก้ว | เขาฉกรรจ์ คลองหาด โคกสูง ตาพระยา เมืองสระแก้ว วังน้ำเย็น วัฒนานคร อรัญประเทศ | 8 |
| | รวม | 55 |

ตาราง 7 (3) พื้นที่เสี่ยงภัยน้ำท่วมน้อย จำนวน 8 จังหวัด 67 อำเภอ

| จังหวัด | อำเภอ | จำนวน (อำเภอ) |
|---------------|---|---------------|
| 1. จันทบุรี | แก่งหางแมว ขลุง เขาคิชฌกูฏ ท่าใหม่ นายายอาม โป่งน้ำร้อน มะขาม เมืองจันทบุรี สอยดาว แหลมสิงห์ | 10 |
| 2. ฉะเชิงเทรา | คลองเขื่อน ท่าตะเกียบ บางคล้า บางน้ำเปรี้ยว บางปะกง บ้านโพธิ์ แปลงยาว พนมสารคาม เมืองฉะเชิงเทรา ราชสาส์น สนามชัยเขต | 11 |
| 3. ชลบุรี | เกาะจันทร์ เกาะสีชัง บ่อทอง บางละมุง บ้านบึง พนัสนิม พานทอง เมืองชลบุรี ศรีราชา สัตหีบ หนองใหญ่ | 11 |
| 4. ตรวด | เกาะกูด เกาะช้าง เขาสมิง คลองใหญ่ บ่อไร่ เมืองตรวด แหลมงอบ | 7 |
| 5. นครนายก | บ้านนา ปากพลี เมืองนครนายก องครักษ์ | 4 |
| 6. ปราจีนบุรี | กบินทร์บุรี นาดี บ้านสร้าง ประจันตคาม เมืองปราจีนบุรี ศรีมหาโพธิ์ ศรีมโหสถ | 7 |
| 7. ระยอง | แกลง เขาชะเมา นิคมพัฒนา บ้านค่าย บ้านฉาง ปลวกแดง เมืองระยอง วังจันทร์ | 8 |
| 8. สระแก้ว | เขาฉกรรจ์ คลองหาด โคกสูง ตาพระยา เมืองสระแก้ว วังน้ำเย็น วังสมบูรณ์ วัฒนานคร อรัญประเทศ | 9 |
| | รวม | 67 |

กองวิเคราะห์และประเมินสถานการณ์น้ำ สามารถสรุปเป็นแผนภาพพื้นที่เสี่ยงภัยน้ำท่วม
ในเขตพื้นที่รับผิดชอบของสำนักงานทรัพยากรน้ำที่ 6 ได้ดังแสดงในรูป 4



รูป 4 พื้นที่เสี่ยงน้ำท่วมในขอบเขตของสำนักงานทรัพยากรน้ำที่ 6



ส่วนที่ 2 การวิเคราะห์และความพร้อม (ต่อ)

2.2 ข้อมูลความพร้อมด้านอุปกรณ์/เครื่องมือ/อาคารชลศาสตร์

2.2.1 ระบบเตือนภัยล่วงหน้า (Early Warning System)

สำหรับพื้นที่เสี่ยงอุทกภัย – ดินถล่มในพื้นที่ลาดชันและพื้นที่ราบเชิงเขา

2.2.2 ระบบติดตามสถานการณ์น้ำทางไกลอัตโนมัติ (ระบบโทรมาตร)

2.2.3 ระบบกล้องโทรทัศน์วงจรปิด (กล้อง CCTV)

2.2.4 สถานีอุตุ-อุทกวิทยา

2.2.5 ระบบตรวจวัดปริมาณน้ำเก็บกักในแหล่งน้ำขนาดเล็ก (SRM-DWR)

2.2.6 ความพร้อมด้านสถานีตรวจวัดสถานการณ์น้ำ

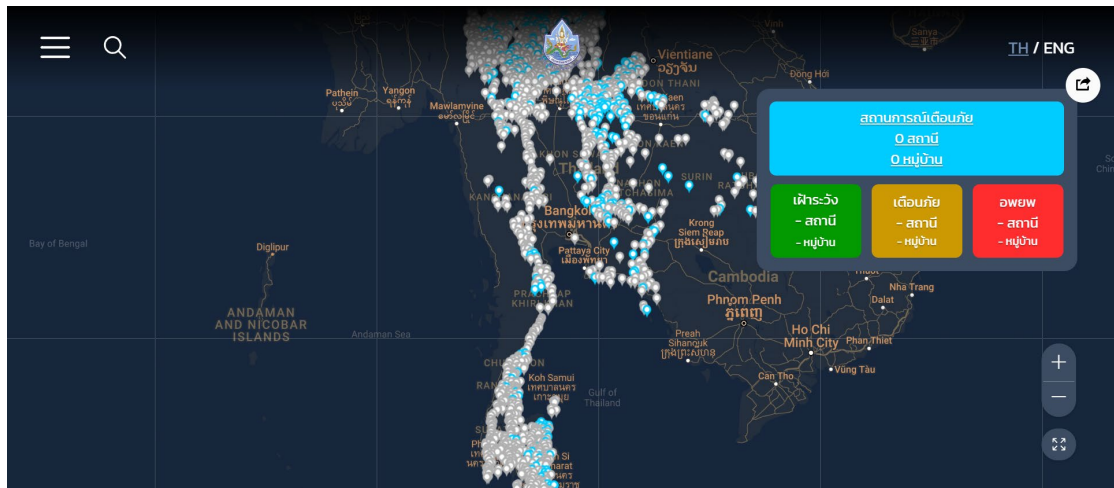
2.2.7 ความพร้อมด้านอุปกรณ์และเครื่องมือ

2.2.8 ความพร้อมด้านความมั่นคงของอ่างเก็บน้ำ

2.2.1 ระบบเตือนภัยล่วงหน้า (Early Warning System) สำหรับพื้นที่เสี่ยงอุทกภัย – ดินถล่ม ในพื้นที่ลาดชันและพื้นที่ราบเชิงเขา

ประเทศไทยตั้งอยู่ภายใต้อิทธิพลของลมมรสุม ทำให้มีสภาพอากาศชุ่มชื้น และมีฝนตกชุก โดยเฉลี่ยประมาณ 6 เดือนต่อปี ปริมาณฝนที่ตกมากเกินไปเกินขีดความสามารถในการดูดซับน้ำของดิน ทำให้เกิดน้ำหลากหรือดินถล่ม ซึ่งเป็นปรากฏการณ์ที่เกิดขึ้นได้ทั่วไปในบริเวณภูเขาที่มีความลาดชันสูง ซึ่งภัยธรรมชาติดังกล่าวเกิดขึ้นบ่อยครั้ง และได้ทำความเสียหายต่อชีวิตและทรัพย์สินของประชาชนอย่างมาก กรมทรัพยากรน้ำ จึงได้มีกลไกในการติดตามสถานการณ์น้ำ เฝ้าระวังและเตือนภัยที่เกิดจากน้ำท่วมฉับพลัน โดยดำเนินการจัดทำระบบเตือนภัยล่วงหน้า (Early Warning) ด้วยการตรวจวัดข้อมูลปริมาณน้ำฝน และ/หรือระดับน้ำในพื้นที่หมู่บ้านที่อยู่ในข่ายเสี่ยงภัยสูงจากการเกิดน้ำท่วมฉับพลัน สำหรับติดตามและเฝ้าระวังสถานการณ์น้ำ ช่วยประกอบการตัดสินใจ เพื่อบริหารจัดการน้ำอย่างมีประสิทธิภาพ โดยเผยแพร่ข้อมูลสถานการณ์น้ำผ่านทางเว็บไซต์ :

<https://ews.dwr.go.th/ews/index.php>



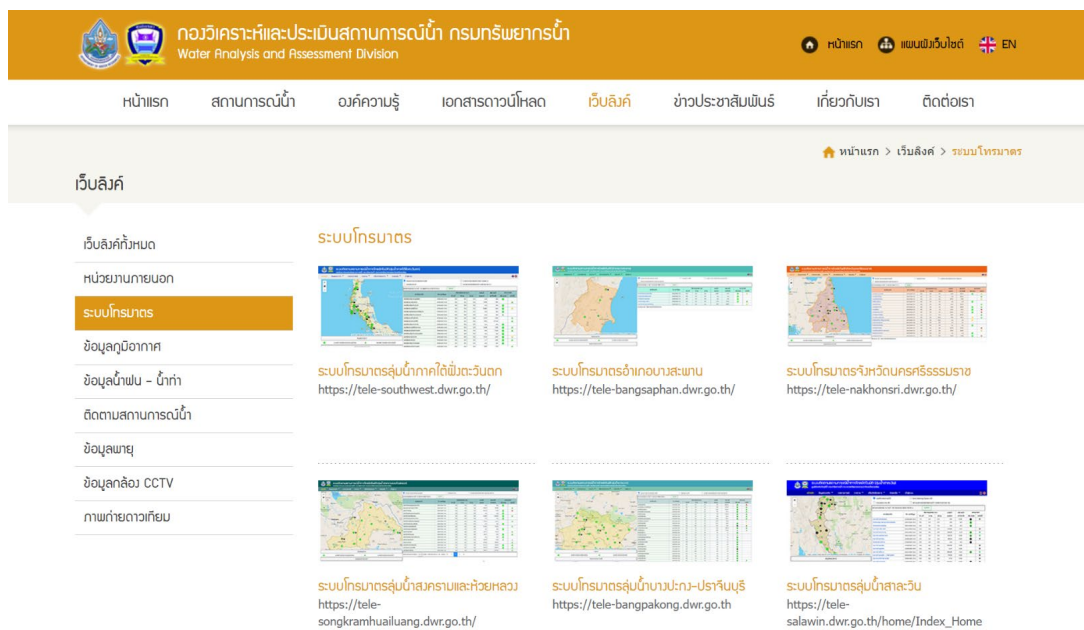
รูป 5 Webpage ระบบเตือนภัยล่วงหน้า (Early Warning system)

2.2.2 ระบบติดตามสถานการณ์น้ำทางไกลอัตโนมัติ (ระบบโทรมาตร)

กรมทรัพยากรน้ำ เป็นหน่วยงานหนึ่งที่มีภารกิจด้านบริหารจัดการทรัพยากรน้ำเพื่อการอุปโภค-บริโภค อุตสาหกรรม ภัยแล้ง และประเมิณสมดุการใช้น้ำของประเทศโดยเฉพาะในพื้นที่นอกเขตชลประทาน โดยได้ดำเนินการติดตั้งระบบติดตามสถานการณ์น้ำทางไกลอัตโนมัติในพื้นที่ลุ่มน้ำต่างๆ เพื่อใช้ในการติดตาม เฝ้าระวัง และคาดการณ์สถานการณ์น้ำ โดยเฉพาะอย่างยิ่งในช่วงฤดูน้ำหลากที่เกิดปัญหาน้ำท่วมอยู่เป็นประจำ และยังใช้เป็นข้อมูลในการประเมิณสมดุน้ำในพื้นที่นอกเขตชลประทาน ซึ่งในการวิเคราะห์ดังกล่าวนอกจากข้อมูลของกรมทรัพยากรน้ำแล้ว ยังได้มีการนำข้อมูลตรวจวัดแบบตามเวลาจริง (Real Time) จากหน่วยงานต่างๆ เข้าสู่แบบจำลองทางคณิตศาสตร์ที่กองวิเคราะห์และประเมิณสถานการณ์น้ำได้พัฒนาขึ้น เพื่อทำการวิเคราะห์ ประมวลผล คาดการณ์ พยากรณ์และเตือนภัยจากสถานการณ์น้ำ ซึ่งผลที่ได้จากแบบจำลองจะนำเสนอให้กับผู้บริหารและหน่วยงานที่เกี่ยวข้อง เพื่อนำไปใช้ในการกำหนดมาตรการ แนวทางในการบริหารจัดการและการช่วยเหลือต่อไป เพื่อให้การบริหารจัดการทรัพยากรน้ำในภาพรวมของประเทศ ทั้งด้านการอุปโภค-บริโภค อุตสาหกรรม ภัยแล้ง และการประเมิณสมดุน้ำโดยเฉพาะในพื้นที่นอกเขตชลประทานเป็นไปอย่างมีประสิทธิภาพ อีกทั้งสามารถนำข้อมูลไปใช้เพื่อการแจ้งเตือนประชาชนในพื้นที่ให้ได้ทราบสถานการณ์ล่วงหน้าได้อย่างทันท่วงทีโดยประชาชนและหน่วยงานในพื้นที่สามารถติดตามสถานการณ์ได้ทันทีผ่านระบบอินเทอร์เน็ตทางเว็บไซต์ <http://mekhala.dwr.go.th/weblinks-cate.php?txtlinkcate=2>



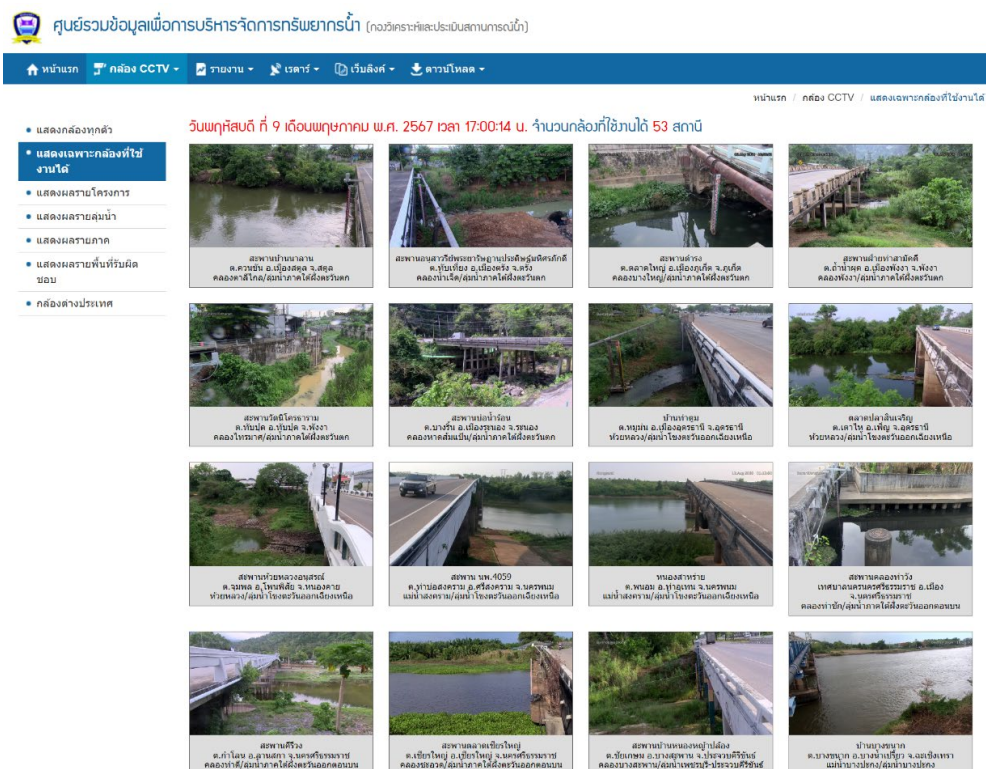
รูป 6 ระบบติดตามสถานการณ์น้ำทางไกลอัตโนมัติหรือระบบโทรมาตร



รูป 7 ระบบโทรมาตร ของกรมทรัพยากรน้ำ

2.2.3 ระบบกล้องโทรทัศน์วงจรปิด (กล้อง CCTV)

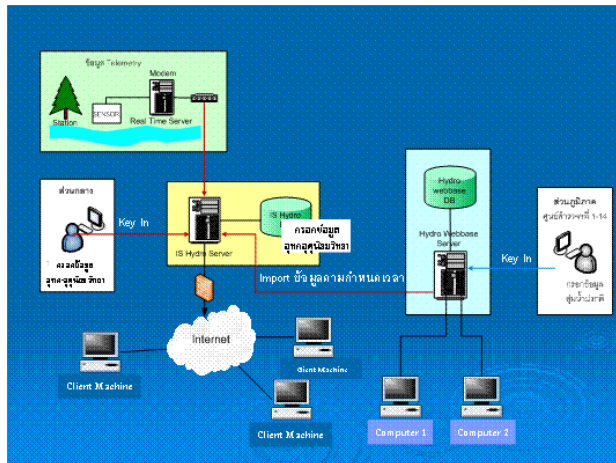
กรมทรัพยากรน้ำ โดยกองวิเคราะห์และประเมินสถานการณ์น้ำ ได้ดำเนินการติดตั้งระบบเฝ้าระวังและติดตามสถานการณ์น้ำ ด้วยกล้องโทรทัศน์วงจรปิด (กล้อง CCTV) ในพื้นที่ต่างๆ ที่มีความเสี่ยงที่จะเกิดปัญหาวิกฤติน้ำ เพื่อให้การเฝ้าระวัง ติดตาม และบริหารจัดการทรัพยากรน้ำในภาพรวมของประเทศ ทั้งด้านอุทกภัยและภัยแล้ง โดยเฉพาะในพื้นที่นอกเขตชลประทานให้เป็นไปอย่างมีประสิทธิภาพ สามารถติดตามสถานการณ์น้ำของประเทศได้อย่างทันท่วงที โดยเฉพาะอย่างยิ่งช่วงฤดูน้ำหลากที่เกิดปัญหาน้ำท่วมอยู่เป็นประจำ พร้อมทั้งสามารถนำข้อมูลไปใช้เพื่อการแจ้งเตือนประชาชนในพื้นที่ให้ได้ทราบสถานการณ์ล่วงหน้า และสามารถเตรียมความพร้อมรับมือเพื่อช่วยบรรเทาความเสียหายต่อชีวิตและทรัพย์สินของประชาชนได้ โดยประชาชนและหน่วยงานในพื้นที่สามารถติดตามสถานการณ์ได้ทันทีผ่านระบบอินเทอร์เน็ตทางเว็บไซต์ <http://mekhala.dwr.go.th/cctv/cctv-active.php>



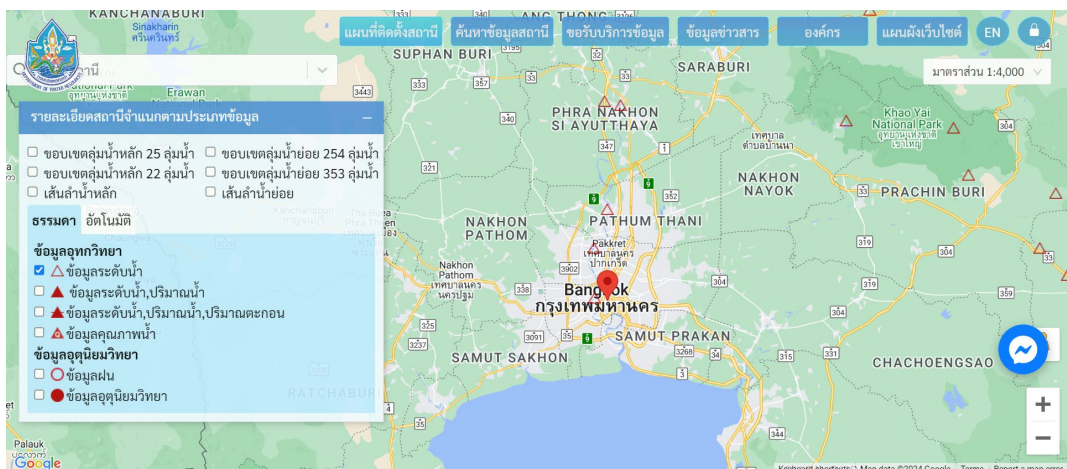
รูป 8 Webpage ระบบกล้องโทรทัศน์วงจรปิด

2.2.4 สถานีอุตุ-อุทกวิทยา

ปัจจุบันข้อมูลอุตุ-อุทกวิทยาของกรมทรัพยากรน้ำจัดเก็บอยู่ในระบบฐานข้อมูลอุทกวิทยา (Hydro Webbase) ซึ่งสามารถถูกนำไปใช้ในการศึกษา วางแผน พัฒนาแหล่งน้ำ ตลอดจนการวิเคราะห์ และรายงานสถานการณ์ทางอุทกวิทยาของกลุ่มน้ำได้ รวมทั้งเชื่อมโยงการทำงานของส่วนกลาง และส่วนภูมิภาคในการใช้ประโยชน์จากข้อมูลได้เป็นอย่างดี และโครงการพัฒนาระบบ IS Hydro เกิดขึ้นเพื่อการแลกเปลี่ยนข้อมูลอุตุ-อุทกวิทยาระหว่างหน่วยงานราชการ รวมทั้งให้บริการข้อมูลแก่ประชาชน ถือเป็นการใช้ประโยชน์ต่อเนื่องจากระบบ Hydro Webbase ที่ใช้งานในปัจจุบัน Internet เผยแพร่ข้อมูลอุตุ-อุทกวิทยาผ่านทางเว็บไซต์ <https://nishydro.dwr.go.th/home>



รูป 9 การพัฒนาระบบฐานข้อมูลการจัดเก็บและบริการข้อมูลอุทกวิทยา (IS Hydro)

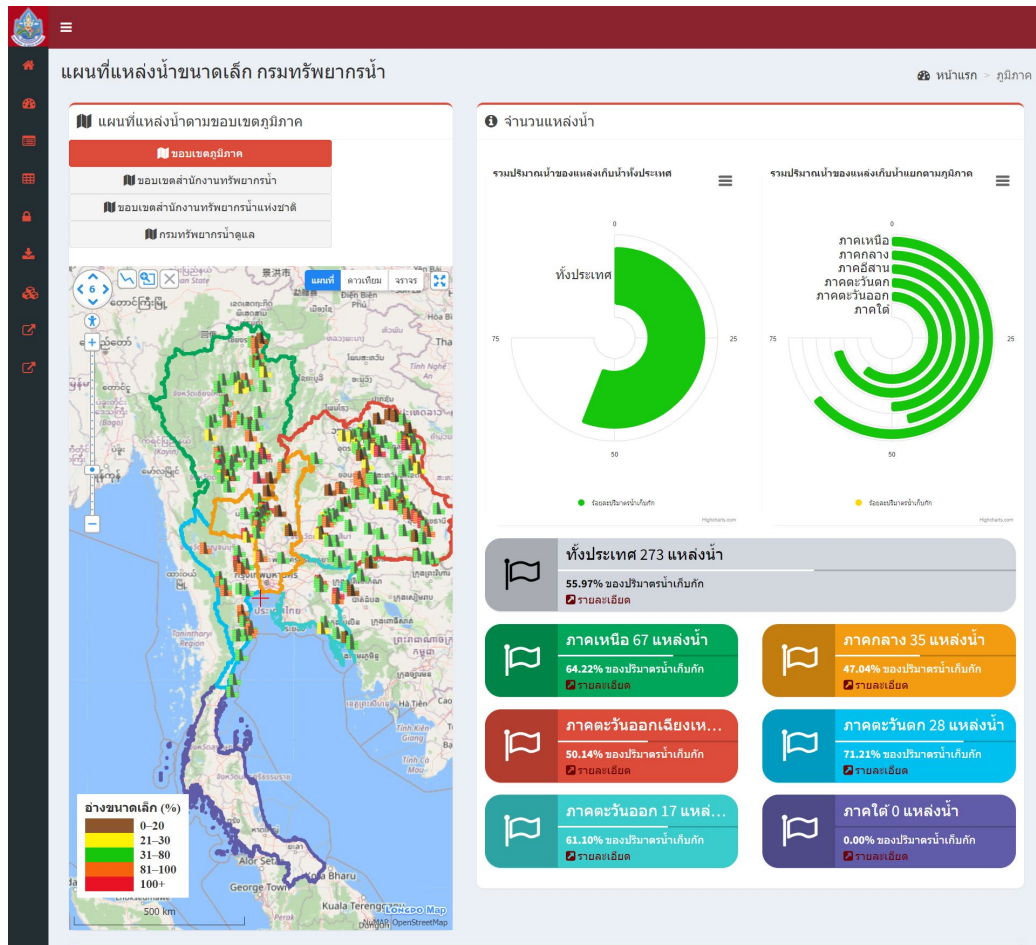


รูป 10 Webpage ข้อมูลอุตุ-อุทกวิทยา ของกรมทรัพยากรน้ำ

2.2.5 ระบบตรวจวัดปริมาณน้ำเก็บกักในแหล่งน้ำขนาดเล็ก (SRM-DWR)

กรมทรัพยากรน้ำ โดยกองวิเคราะห์และประเมินสถานการณ์น้ำ ได้ดำเนินงานโครงการศึกษาและพัฒนาาระบบตรวจวัดปริมาณน้ำเก็บกักในแหล่งน้ำขนาดเล็ก ที่อยู่นอกเขตพื้นที่ชลประทาน โดยมีวัตถุประสงค์เพื่อตรวจวัดระดับน้ำของแหล่งน้ำ เพื่อให้ทราบปริมาณน้ำต้นทุนในพื้นที่โดยเฉพาะในพื้นที่นอกเขตชลประทาน เพื่อให้สามารถประเมินปริมาณน้ำที่มีอยู่ในปัจจุบันและปริมาณน้ำที่คาดว่าจะขาดแคลนในแต่ละช่วงเวลาได้อย่างมีประสิทธิภาพ รวมทั้งการเฝ้าระวัง และเตือนภัยสถานการณ์น้ำ และยังช่วยให้หน่วยงานต่างๆ สามารถวางแผนการช่วยเหลือ และแก้ไขปัญหาน้ำได้ดียิ่งขึ้น

โดยได้ดำเนินการศึกษาและคัดเลือกแหล่งน้ำขนาดเล็กที่มีศักยภาพและมีความเหมาะสมที่สามารถใช้เป็นตัวแทนของแหล่งน้ำในพื้นที่ เพื่อดำเนินการสำรวจและติดตั้งเสาวัดระดับน้ำ รวมทั้งกำหนดเกณฑ์วิกฤติน้ำและแนวทางในการบริหารจัดการแหล่งน้ำ โดยให้ความสำคัญในการมีส่วนร่วมของประชาชน โดยเฉพาะการให้ประชาชนในพื้นที่ได้เข้ามามีส่วนร่วมในการเป็นอาสาสมัครทำหน้าที่รายงานข้อมูลระดับน้ำเข้าสู่ระบบฯ ผ่านทาง Mobile Application ที่พัฒนาขึ้น ซึ่งข้อมูลดังกล่าวจะถูกจัดเก็บในระบบฐานข้อมูล เพื่อทำการวิเคราะห์ ประมวลผล และแสดงผลเป็นข้อมูลปริมาณน้ำเก็บกักของแหล่งน้ำผ่านทางระบบอินเทอร์เน็ตทางเว็บไซต์ <http://srm-woc.dwr.go.th> ซึ่งจะช่วยให้กรมทรัพยากรน้ำและหน่วยงานที่เกี่ยวข้อง รวมทั้งประชาชนในพื้นที่สามารถติดตามสถานการณ์น้ำได้อย่างต่อเนื่องและเป็นปัจจุบัน สามารถวางแผนในการบริหารจัดการน้ำได้อย่างเหมาะสม และมีประสิทธิภาพมากยิ่งขึ้น



รูป 11 Webpage ระบบตรวจวัดปริมาณน้ำเก็บกักในแหล่งน้ำขนาดเล็ก

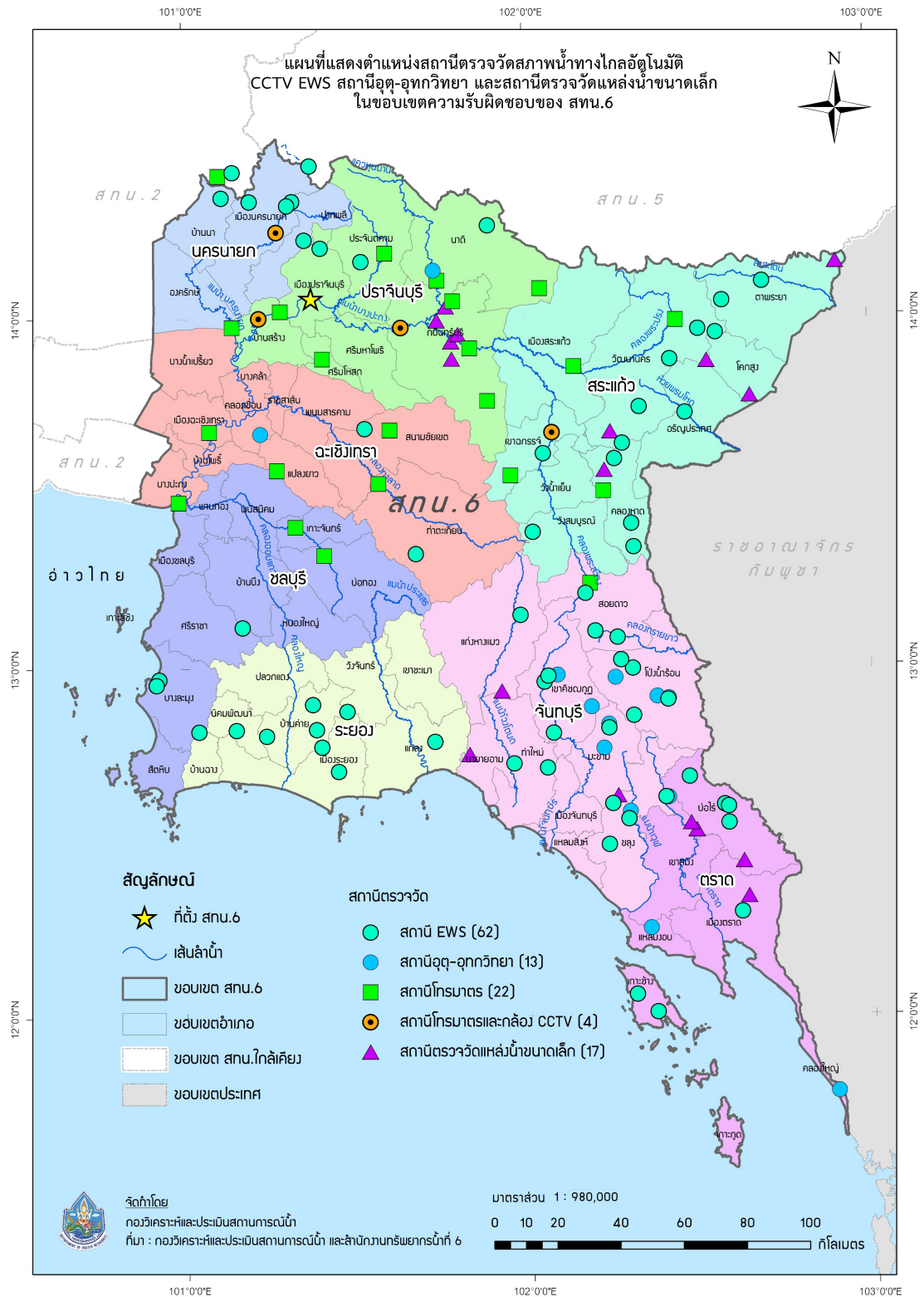
2.2.6 ความพร้อมด้านสถานีตรวจวัดสถานการณ์น้ำ

ตาราง 8 ความพร้อมด้านสถานีตรวจวัดสถานการณ์น้ำ ของสำนักงานทรัพยากรน้ำที่ 6

| สถานีตรวจวัด | ใช้งานได้ (สถานี) |
|--|-------------------|
| 1. ระบบเตือนภัยล่วงหน้า (Early Warning System) สำหรับพื้นที่เสี่ยงอุทกภัย – ดินถล่มในพื้นที่ลาดชันและพื้นที่ราบเชิงเขา | 62 |
| 2. ระบบติดตามสถานการณ์น้ำทางไกลอัตโนมัติ (ระบบโทรมาตร) | 22 |
| 3. สถานีโทรมาตรและกล้อง CCTV | 4 |
| 4. สถานีอุตุ-อุทกวิทยา | 13 |
| 5. ระบบตรวจวัดปริมาณน้ำเก็บกักในแหล่งน้ำขนาดเล็ก | 17 |
| รวม | 118 |

ข้อมูล ณ วันที่ 24 มิถุนายน 2567

รายละเอียดความพร้อมด้านสถานีตรวจวัดสถานการณ์น้ำ ของสำนักงานทรัพยากรน้ำที่ 6 แสดงดังรูป 12 ทั้งนี้ รายละเอียดของสถานีระบบเตือนภัยล่วงหน้า (Early Warning System) สถานีตรวจวัดสภาพน้ำทางไกลอัตโนมัติ ระบบกล้อง CCTV สถานีโทรมาตรและกล้อง CCTV สถานีอุตุ-อุทกวิทยา และสถานีตรวจวัดแหล่งน้ำขนาดเล็ก แสดงรายละเอียดเพิ่มเติมในภาคผนวก



รูป 12 ความพร้อมด้านสถานีตรวจวัดสถานการณ์น้ำ ของสำนักงานทรัพยากรน้ำที่ 6

2.2.7 ความพร้อมด้านอุปกรณ์และเครื่องมือ

ตาราง 9 ความพร้อมด้านอุปกรณ์และเครื่องมือ

| อุปกรณ์ | ใช้งานได้ |
|-----------------------------------|-----------|
| - เครื่องสูบน้ำ 3 นิ้ว | 14 |
| - เครื่องสูบน้ำ 8 นิ้ว | 0 |
| - เครื่องสูบน้ำ 10 นิ้ว | 2 |
| - เครื่องสูบน้ำ 12 นิ้ว | 18 |
| - เครื่องสูบน้ำ 24 นิ้ว | 2 |
| - เครื่องสูบน้ำ 26 นิ้ว | 0 |
| - เครื่องสูบน้ำ 30 นิ้ว | 5 |
| รวม | 41 |
| - รถบรรทุกน้ำ ขนาด 6,000 ลิตร | 2 |
| - รถบรรทุก 6 ล้อ (NGV) | 1 |
| - รถบรรทุก 6 ล้อ พร้อมเครน | 1 |
| - รถบรรทุก 10 ล้อ พร้อมเครน (NGV) | 1 |
| รวม | 5 |
| - เรือตรวจการณ์ | 2 |
| - เรืออคูมิเนียม | 1 |
| รวม | 3 |

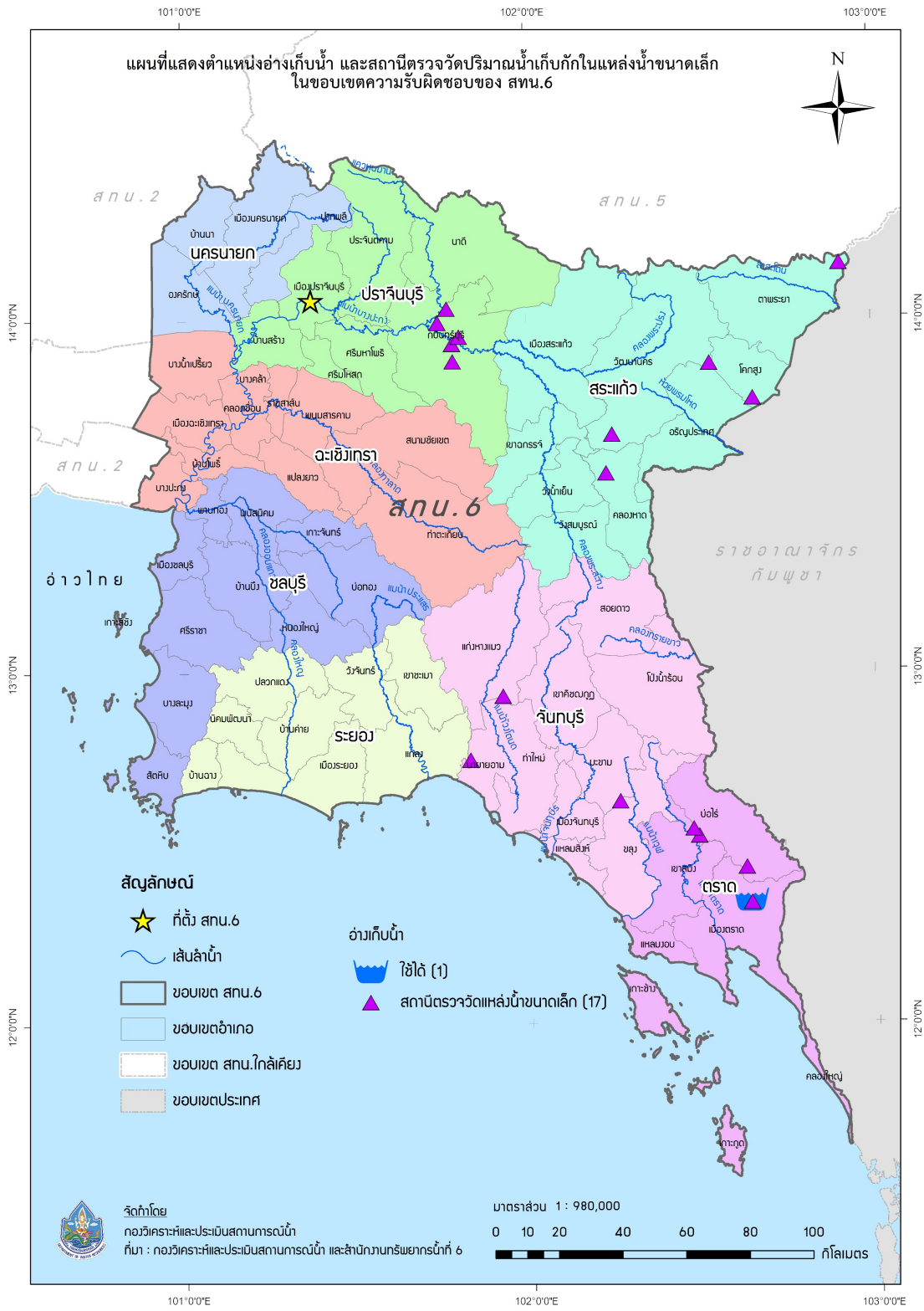
ข้อมูล ณ วันที่ 24 มิถุนายน 2567

2.2.8 ความพร้อมด้านความมั่นคงของอ่างเก็บน้ำ

ตาราง 10 ความพร้อมด้านความมั่นคงของอ่างเก็บน้ำ

| รายการ | จำนวน (แห่ง) | | |
|-------------|--------------|-----------|-------|
| | ทั้งหมด | ใช้งานได้ | ชำรุด |
| อ่างเก็บน้ำ | 1 | 1 | - |

รายละเอียดของความพร้อมด้านความมั่นคงของอ่างเก็บน้ำ แสดงดังรูป 13 และรายละเอียดเพิ่มเติมของความพร้อมด้านความมั่นคงของอ่างเก็บน้ำ แสดงในภาคผนวก



รูป 13 ตำแหน่งโครงการพัฒนาแหล่งน้ำประเภทอ่างเก็บน้ำในเขตพื้นที่ความรับผิดชอบของ สำนักงานทรัพยากรน้ำที่ 6



ส่วนที่ 2 การวิเคราะห์และความพร้อม (ต่อ)

2.3 ข้อมูลความพร้อมด้านบุคลากร

- 2.3.1 เจ้าหน้าที่ด้านเฝ้าระวังสถานการณ์ด้านภาวะน้ำท่วมและภาวะน้ำแล้ง
- 2.3.2 เจ้าหน้าที่ด้านการปฏิบัติงานเชิงพื้นที่รายจังหวัด
- 2.3.3 รายชื่อผู้รู้ประจำสถานีเตือนภัยล่วงหน้าหลาก-ดินถล่มในพื้นที่
- 2.3.4 รายชื่อเจ้าหน้าที่ส่วนกลางในการติดตามสถานการณ์ด้านภาวะน้ำท่วมและภาวะน้ำแล้ง

2.3.1 เจ้าหน้าที่ด้านเฝ้าระวังสถานการณ์ด้านภาวะน้ำท่วมและภาวะน้ำแล้ง

ตาราง 11 เจ้าหน้าที่ด้านเฝ้าระวังสถานการณ์ด้านภาวะน้ำท่วมและภาวะน้ำแล้ง จำนวน 9 ราย

| ลำดับ | ชื่อ-นามสกุล | สถานที่ | เบอร์โทรศัพท์ |
|-------|--------------------------|------------------------------|---------------|
| 1 | นายเข้มทอง โพธิ์มา | ทุกจังหวัดในภาคตะวันออกเฉียง | 08 1878 4878 |
| 2 | นายณัฐชาคร อมรกุล | ชลบุรี | 08 9747 6766 |
| 3 | นางสาวณัฐชยา สุดหอม | ฉะเชิงเทรา | 08 7513 1135 |
| 4 | นายกำปนาท ภัคดีโชติ | ปราจีนบุรี | 08 1762 8836 |
| 5 | นางสาวชนาพร งามโรจน์ | นครนายก | 08 2158 0876 |
| 6 | นางสาวสุพรทิพย์ เพ็ญศิริ | สระแก้ว | 06 2592 7536 |
| 7 | นางสาวศลิษา พานิชผล | จันทบุรี | 08 9205 8203 |
| 8 | นายนิത്യ ทับสี | ระยอง | 08 1590 3506 |
| 9 | นางสาวศลิษา พานิชผล | ตราด | 08 9205 8203 |

2.3.2 เจ้าหน้าที่ด้านการปฏิบัติงานเชิงพื้นที่รายจังหวัด

ตาราง 12 เจ้าหน้าที่ด้านการปฏิบัติงานเชิงพื้นที่รายจังหวัด จำนวน 9 ราย

| ลำดับ | ชื่อ-นามสกุล | สถานที่ | เบอร์โทรศัพท์ |
|-------|--------------------------|-------------------------|---------------|
| 1 | นายเข้มทอง โพธิ์มา | ทุกจังหวัดในภาคตะวันออก | 08 1878 4878 |
| 2 | นายณัฐชาคร อมรกุล | ชลบุรี | 08 9747 6766 |
| 3 | นางสาวณัฐชยา สุดหอม | ฉะเชิงเทรา | 08 7513 1135 |
| 4 | นายกัมปนาท ภัคดีโชติ | ปราจีนบุรี | 08 1762 8836 |
| 5 | นางสาวชนาพร งามโรจน์ | นครนายก | 08 2158 0876 |
| 6 | นางสาวสุพรทิพย์ เพ็ญศิริ | สระแก้ว | 06 2592 7536 |
| 7 | นางสาวศลิษา พานิชผล | จันทบุรี | 08 9205 8203 |
| 8 | นายนิത്യ ทับสี | ระยอง | 08 1590 3506 |
| 9 | นางสาวศลิษา พานิชผล | ตราด | 08 9205 8203 |



2.3.3 รายชื่อผู้รู้ประจำสถานีเตือนภัยล่วงหน้าน้ำหลาก-ดินถล่มในพื้นที่

รายชื่อผู้รู้ประจำสถานีเตือนภัยล่วงหน้าน้ำหลาก-ดินถล่มในพื้นที่ จำนวน 72 ราย
รายละเอียดของรายชื่อและเบอร์โทรศัพท์ผู้รู้ในภาคผนวก

2.3.4 รายชื่อเจ้าหน้าที่ส่วนกลางในการติดตามสถานการณ์ด้านภาวะน้ำท่วมและภาวะน้ำแล้ง

ตาราง 13 รายชื่อเจ้าหน้าที่ส่วนกลางในการติดตามสถานการณ์ด้านภาวะน้ำท่วมและภาวะน้ำแล้ง

| ลำดับ | ชื่อ-นามสกุล | ตำแหน่ง | เบอร์โทรศัพท์ |
|-------|-------------------------------|---|---------------|
| 1 | นายยิ่งยง ลีคะสิริ | ผู้อำนวยการส่วนประสานการปฏิบัติงานในภาวะน้ำท่วม | 081-8012785 |
| 2 | นายธนกร แสนวงศ์ | ผู้อำนวยการส่วนประสานการปฏิบัติงานในภาวะน้ำแล้ง | 081-8012781 |
| 3 | นางสาวปทุมยวีร์ สวรรยาพานิช | วิศวกรโยธาชำนาญการ | 089-9455654 |
| 4 | นายจิรววัฒน์ ประชีพนาย | วิศวกรโยธาชำนาญการ | 086-3388212 |
| 5 | นางสาวอรรษา มณีขำ | นักวิเคราะห์นโยบายและแผนชำนาญการ | 092-3592266 |
| 6 | นายธนัช สระประเทศ | นักวิเคราะห์นโยบายและแผนชำนาญการ | 099-8274638 |
| 7 | นางสาวพัชรพรรณ บำรุงพาณิชย์ | วิศวกรโยธาปฏิบัติการ | 084-3798310 |
| 8 | นางสาวเรวดี ทองรักษ์ | นักวิเคราะห์นโยบายและแผนปฏิบัติการ | 099-4078548 |
| 9 | ว่าที่ร.ต.วัชรภัทร จันทนธนบดี | นักวิเคราะห์นโยบายและแผนปฏิบัติการ | 088-9146632 |



ส่วนที่ 3 แผนปฏิบัติการฯ

3.1 แผนปฏิบัติการบรรเทาภาวะน้ำท่วม

3.1.1 แผนปฏิบัติการเพื่อรับสถานการณ์น้ำท่วม

3.1.1 แผนปฏิบัติการเพื่อรับสถานการณ์น้ำท่วม

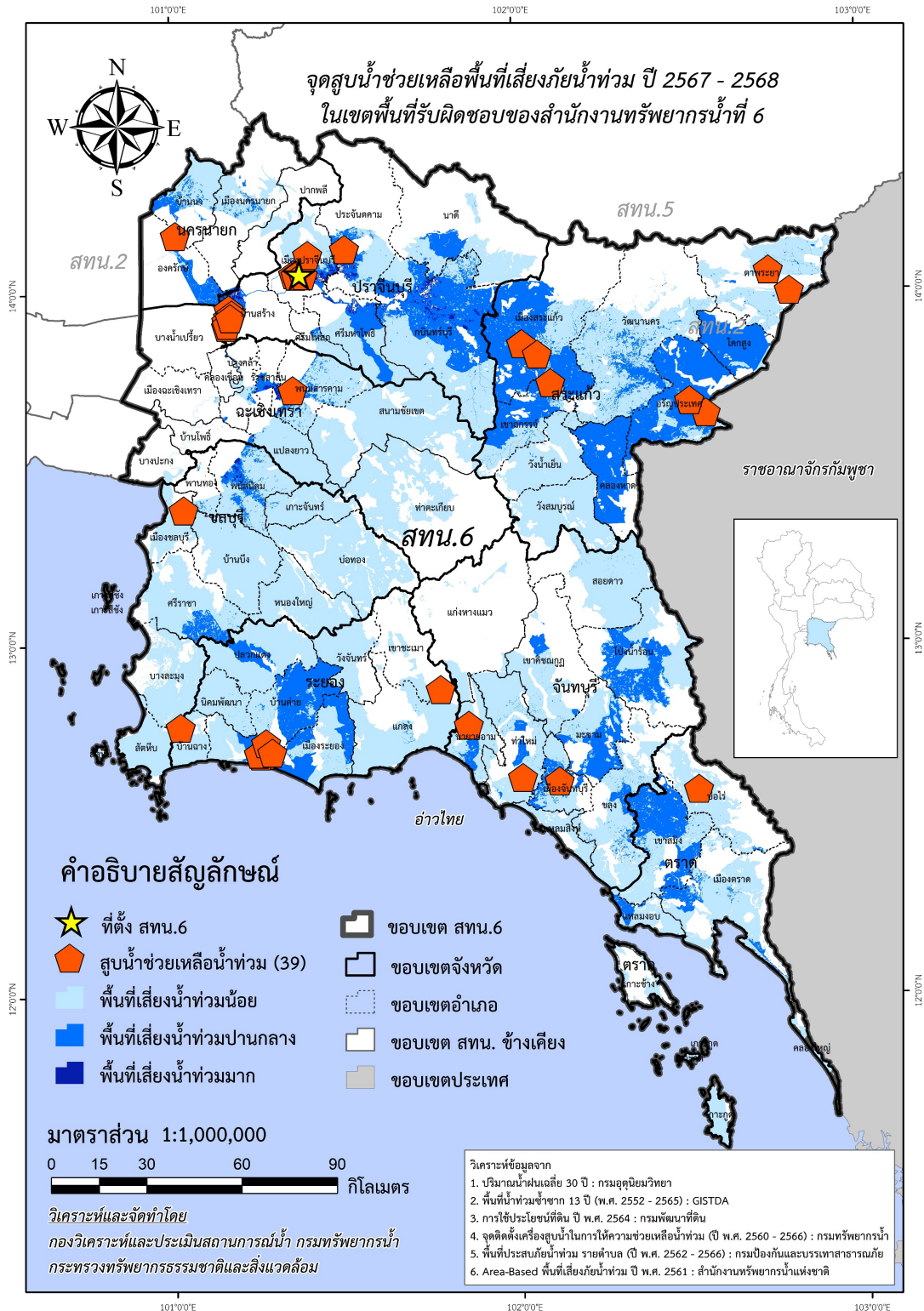
แผนปฏิบัติการเพื่อรับสถานการณ์น้ำท่วม ประจำเดือนพฤษภาคม - ตุลาคม 2567

ตาราง 14 ตำแหน่งจุดติดตั้งเครื่องสูบน้ำช่วยเหลือน้ำท่วม

| จุดที่ | ตำบล | อำเภอ | จังหวัด | ขนาดเครื่องสูบน้ำ | จำนวน (เครื่อง) |
|--------|------------|-----------------|------------|-------------------|-----------------|
| 1 | รอบเมือง | เมืองปราจีนบุรี | ปราจีนบุรี | 12 | 1 |
| 2 | หน้าเมือง | เมืองปราจีนบุรี | ปราจีนบุรี | 12 | 1 |
| 3 | หน้าเมือง | เมืองปราจีนบุรี | ปราจีนบุรี | 12 | 1 |
| 4 | หน้าเมือง | เมืองปราจีนบุรี | ปราจีนบุรี | 12 | 1 |
| 5 | โพธิ์งาม | ประจันตคาม | ปราจีนบุรี | 10 | 1 |
| 6 | บางแตน | บ้านสร้าง | ปราจีนบุรี | 12,30 | 2 |
| 7 | อรัญประเทศ | อรัญประเทศ | สระแก้ว | 12 | 1 |
| 8 | อรัญประเทศ | อรัญประเทศ | สระแก้ว | 12 | 1 |
| 9 | ตาพระยา | ตาพระยา | สระแก้ว | 12 | 1 |
| 10 | ทัพราช | ตาพระยา | สระแก้ว | 12 | 1 |
| 11 | สระแก้ว | เมืองสระแก้ว | สระแก้ว | 12 | 1 |
| 12 | บางยาง | บ้านสร้าง | ปราจีนบุรี | 12 | 1 |
| 13 | บางยาง | บ้านสร้าง | ปราจีนบุรี | 12 | 1 |
| 14 | บางยาง | บ้านสร้าง | ปราจีนบุรี | 12 | 1 |
| 15 | บางปลากด | องครักษ์ | นครนายก | 12 | 1 |
| 16 | ท่าถ่าน | พนมสารคาม | ฉะเชิงเทรา | 3 | 2 |
| 17 | นาป่า | เมืองชลบุรี | ชลบุรี | 12 | 1 |
| 18 | บ้านพระ | เมืองปราจีนบุรี | ปราจีนบุรี | 12 | 1 |
| 19 | บางแตน | บ้านสร้าง | ปราจีนบุรี | 12 | 2 |
| 20 | โพธิ์งาม | ประจันตคาม | ปราจีนบุรี | 10 | 1 |
| 21 | บางแตน | บ้านสร้าง | ปราจีนบุรี | 30 | 2 |
| 22 | บางยาง | บ้านสร้าง | ปราจีนบุรี | 12 | 1 |

| จุดที่ | ตำบล | อำเภอ | จังหวัด | ขนาดเครื่องสูบน้ำ | จำนวน (เครื่อง) |
|--------|-----------|---------------|------------|-------------------|-----------------|
| 23 | บางยาง | บ้านสร้าง | ปราจีนบุรี | 30 | 1 |
| 24 | เขาสามลึบ | เขาฉกรรจ์ | สระแก้ว | 12 | 1 |
| 25 | ศาลาลำดวน | เมืองสระแก้ว | สระแก้ว | 12 | 1 |
| 26 | วัดใหม่ | เมืองจันทบุรี | จันทบุรี | 12 | 1 |
| 27 | ท่าใหม่ | ท่าใหม่ | จันทบุรี | 12 | 1 |
| 28 | นายายอาม | นายายอาม | จันทบุรี | 12 | 1 |
| 29 | ทับมา | เมืองระยอง | ระยอง | 12 | 1 |
| 30 | ทับมา | เมืองระยอง | ระยอง | 12 | 1 |
| 31 | ทับมา | เมืองระยอง | ระยอง | 12 | 1 |
| 32 | สำนักท้อน | บ้านฉาง | ระยอง | 12 | 1 |
| 33 | น้ำเป็น | เขาชะเมา | ระยอง | 12 | 1 |
| 34 | บ่อพลอย | บ่อไร่ | ตราด | 12 | 1 |
| 35 | สระแก้ว | เมืองสระแก้ว | สระแก้ว | 12 | 1 |
| 36 | ท่าถ่าน | พนมสารคาม | ฉะเชิงเทรา | 3 | 2 |
| 37 | น้ำคอก | เมือง | ระยอง | 12 | 1 |
| 38 | เชิงเนิน | เมือง | ระยอง | 12 | 1 |
| 39 | บ้านด่าน | อรัญประเทศ | สระแก้ว | 12 | 2 |

ตำแหน่งจุดติดตั้งเครื่องสูบน้ำช่วยเหลือน้ำท่วม ในเขตพื้นที่ความรับผิดชอบของสำนักงาน
 ทรัพยากรน้ำที่ 6 มีรายละเอียดดังรูป 14



รูป 14 ตำแหน่งจุดติดตั้งเครื่องสูบน้ำช่วยเหลือน้ำท่วม ในเขตพื้นที่ความรับผิดชอบ
ของสำนักงานทรัพยากรน้ำที่ 6



ภาคผนวก 1
การวิเคราะห์พื้นที่เสี่ยงน้ำท่วม
ในขอบเขตสำนักงานทรัพยากรน้ำที่ 6

ผลการวิเคราะห์พื้นที่เสี่ยงน้ำท่วม
ในพื้นที่สำนักงานทรัพยากรน้ำที่ 6

| จังหวัด/อำเภอ/ตำบล | พื้นที่เสี่ยงน้ำท่วมน้อย (ไร่) | พื้นที่เสี่ยงน้ำท่วมปานกลาง (ไร่) | พื้นที่เสี่ยงน้ำท่วมมาก (ไร่) | รวม |
|--------------------|-----------------------------------|--------------------------------------|----------------------------------|---------------------|
| จันทบุรี | 1,693,962.11 | 427,441.11 | | 2,121,403.22 |
| แก่งหางแมว | 51,700.60 | | | 51,700.60 |
| แก่งหางแมว | 8,299.72 | | | 8,299.72 |
| ขุนซ่อง | 6,091.39 | | | 6,091.39 |
| เขาวงกต | 33,210.82 | | | 33,210.82 |
| พวา | 3,844.44 | | | 3,844.44 |
| สามพี่น้อง | 254.24 | | | 254.24 |
| ขลุง | 294,844.54 | 35,322.82 | | 330,167.37 |
| เกวียนหัก | 13,582.85 | 700.09 | | 14,282.94 |
| ขลุง | 1,415.10 | | | 1,415.10 |
| ซึ้ง | 26,125.31 | 326.43 | | 26,451.73 |
| ตลกพรหม | 48,717.14 | 2,162.62 | | 50,879.76 |
| ตรอกนอง | 14,399.24 | 35.35 | | 14,434.59 |
| ตะปอน | 8,376.37 | 48.15 | | 8,424.52 |
| บ่อ | 43,065.28 | 11,623.15 | | 54,688.43 |
| บ่อเวฬุ | 38,197.50 | | | 38,197.50 |
| บางชัน | 69,087.56 | | | 69,087.56 |
| มาบไพ | 19,986.47 | 556.23 | | 20,542.70 |
| วังสรรพรส | 1,347.02 | 19,870.80 | | 21,217.83 |
| วันยาว | 10,544.70 | | | 10,544.70 |
| เขาคิชฌกูฏ | 168,045.24 | 19,452.49 | | 187,497.73 |
| คลองพลู | 51,622.75 | | | 51,622.75 |
| จันทเขลม | 3,265.48 | 15,846.86 | | 19,112.33 |
| ชากไทย | 34,997.43 | 946.18 | | 35,943.61 |
| ตะเคียนทอง | 41,894.17 | 327.10 | | 42,221.27 |
| พลวง | 36,265.40 | 2,332.35 | | 38,597.75 |
| ท่าใหม่ | 264,059.36 | 24,032.32 | | 288,091.68 |
| เขาแก้ว | 88,089.06 | 7.77 | | 88,096.84 |
| เขาบายศรี | 38,148.27 | 505.78 | | 38,654.05 |
| เขาวัว | 13,884.94 | 295.94 | | 14,180.88 |
| โฆม่ง | 6,034.55 | | | 6,034.55 |
| คลองขุด | 3,971.26 | 1,010.80 | | 4,982.06 |
| ตะกาดเจ้า | 27,862.36 | | | 27,862.36 |
| ท่าใหม่ | 11,309.60 | | | 11,309.60 |

ผลการวิเคราะห์พื้นที่เสี่ยงน้ำท่วม
ในพื้นที่สำนักงานทรัพยากรน้ำที่ 6

| จังหวัด/อำเภอ/ตำบล | พื้นที่เสี่ยงน้ำท่วมน้อย (ไร่) | พื้นที่เสี่ยงน้ำท่วมปานกลาง (ไร่) | พื้นที่เสี่ยงน้ำท่วมมาก (ไร่) | รวม |
|----------------------|-----------------------------------|--------------------------------------|----------------------------------|-------------------|
| ทุ่งเบญจา | 40,708.33 | 1,896.77 | | 42,605.09 |
| บ่อพุ | 2,522.86 | | | 2,522.86 |
| พลอยแหวน | 6,395.94 | | | 6,395.94 |
| ยายร้า | 5,547.94 | | | 5,547.94 |
| รำพัน | 12,521.72 | 96.26 | | 12,617.98 |
| สองพี่น้อง | 825.00 | 20,219.00 | | 21,044.00 |
| สีพยา | 6,237.53 | | | 6,237.53 |
| นายายอาม | 125,127.28 | 20,210.01 | | 145,337.29 |
| กระแจะ | 2,570.24 | 19,182.68 | | 21,752.92 |
| ช้างข้าม | 19,364.18 | 753.72 | | 20,117.90 |
| นายายอาม | 44,986.90 | | | 44,986.90 |
| วังโดนด | 8,858.82 | 53.67 | | 8,912.49 |
| วังใหม่ | 31,482.57 | 42.47 | | 31,525.04 |
| สนามไชย | 17,864.56 | 177.48 | | 18,042.04 |
| โป่งน้ำร้อน | 214,329.44 | 170,328.87 | | 384,658.31 |
| คลองใหญ่ | 62,735.80 | | | 62,735.80 |
| ทับไทร | 20,021.99 | 72,785.17 | | 92,807.17 |
| เทพนิมิต | 16,358.90 | 128.13 | | 16,487.02 |
| โป่งน้ำร้อน | 54,073.51 | 97,415.56 | | 151,489.07 |
| หนองตาคง | 61,139.24 | | | 61,139.24 |
| มะขาม | 96,929.22 | 111,918.62 | | 208,847.83 |
| ฉมัน | 45,679.63 | | | 45,679.63 |
| ท่าหลวง | 715.03 | 8,130.28 | | 8,845.31 |
| ปัทวี | 13,168.48 | 64,833.45 | | 78,001.93 |
| มะขาม | 3,507.46 | 11,784.31 | | 15,291.77 |
| วังแฉ่ม | 33,858.62 | 1,103.40 | | 34,962.02 |
| อ่างคีรี | | 26,067.18 | | 26,067.18 |
| เมืองจันทบุรี | 99,169.76 | 44,491.00 | | 143,660.77 |
| เกาะขวาง | 13,634.16 | 2,298.32 | | 15,932.48 |
| คมบาง | 10,094.88 | 27.12 | | 10,122.00 |
| คลองนารายณ์ | 9,290.20 | 943.18 | | 10,233.38 |
| จันทนิมิต | 3,063.21 | 805.14 | | 3,868.36 |
| ตลาด | 3,535.48 | | | 3,535.48 |
| ท่าช้าง | 4,526.27 | 20,222.14 | | 24,748.41 |

ผลการวิเคราะห์พื้นที่เสี่ยงน้ำท่วม
ในพื้นที่สำนักงานทรัพยากรน้ำที่ 6

| จังหวัด/อำเภอ/ตำบล | พื้นที่เสี่ยงน้ำท่วมน้อย (ไร่) | พื้นที่เสี่ยงน้ำท่วมปานกลาง (ไร่) | พื้นที่เสี่ยงน้ำท่วมมาก (ไร่) | รวม |
|--------------------|-----------------------------------|--------------------------------------|----------------------------------|---------------------|
| บางกะจะ | 7,980.77 | 12,771.53 | | 20,752.29 |
| พลับพลา | 840.45 | 7,163.66 | | 8,004.11 |
| วัดใหม่ | 2,921.52 | | | 2,921.52 |
| แสดง | 31,260.46 | 259.91 | | 31,520.37 |
| หนองบัว | 12,022.37 | | | 12,022.37 |
| สอยดาว | 303,805.36 | 1,419.50 | | 305,224.87 |
| ทรายขาว | 88,819.69 | | | 88,819.69 |
| ทับช้าง | 39,010.07 | 764.70 | | 39,774.77 |
| ทุ่งขนาน | 80,170.92 | 654.80 | | 80,825.73 |
| ปะตง | 54,291.01 | | | 54,291.01 |
| สะตอน | 41,513.67 | | | 41,513.67 |
| แหลมสิงห์ | 75,951.31 | 265.47 | | 76,216.78 |
| เกาะเบียด | 5,244.50 | | | 5,244.50 |
| คลองน้ำเค็ม | 5,976.00 | 7.42 | | 5,983.42 |
| บางกะไชย | 12,758.04 | | | 12,758.04 |
| บางสระเก้า | 6,560.41 | | | 6,560.41 |
| ปากน้ำแหลมสิงห์ | 13,267.32 | | | 13,267.32 |
| พลี้ว | 7,553.59 | 51.44 | | 7,605.03 |
| หนองขี้ม | 24,591.46 | 206.61 | | 24,798.07 |
| ฉะเชิงเทรา | 1,254,093.26 | 67,680.76 | 10,024.16 | 1,331,798.18 |
| คลองเขื่อน | 3,744.34 | 13.91 | | 3,758.25 |
| คลองเขื่อน | 743.88 | 4.29 | | 748.17 |
| บางตลาด | 2,443.88 | 0.46 | | 2,444.34 |
| บางโรง | 272.31 | 7.60 | | 279.91 |
| บางเล่า | 284.27 | 1.56 | | 285.83 |
| ท่าตะเกียบ | 337,668.40 | | | 337,668.40 |
| คลองตะเกรา | 159,684.67 | | | 159,684.67 |
| ท่าตะเกียบ | 177,983.73 | | | 177,983.73 |
| บางคล้า | 18,857.47 | 5,479.08 | 83.61 | 24,420.16 |
| ท่าทองกลาง | 3,742.83 | 2,015.24 | | 5,758.06 |
| บางกระเจ็ด | 347.89 | 936.96 | 12.20 | 1,297.05 |
| บางคล้า | 4,176.80 | 82.65 | | 4,259.45 |
| บางสวน | 3.01 | | | 3.01 |
| ปากน้ำ | 8,145.06 | 1,239.77 | | 9,384.83 |

ผลการวิเคราะห์พื้นที่เสี่ยงน้ำท่วม

ในพื้นที่สำนักงานทรัพยากรน้ำที่ 6

| จังหวัด/อำเภอ/ตำบล | พื้นที่เสี่ยงน้ำท่วมน้อย (ไร่) | พื้นที่เสี่ยงน้ำท่วมปานกลาง (ไร่) | พื้นที่เสี่ยงน้ำท่วมมาก (ไร่) | รวม |
|----------------------|-----------------------------------|--------------------------------------|----------------------------------|-------------------|
| สาวชะโงก | 50.24 | | | 50.24 |
| เสม็ดใต้ | 160.12 | 1,022.16 | 71.40 | 1,253.69 |
| เสม็ดเหนือ | 0.00 | | | 0.00 |
| หัวไทร | 2,231.52 | 182.31 | | 2,413.83 |
| บางน้ำเปรี้ยว | 246.24 | 3,465.80 | 3,933.05 | 7,645.09 |
| บางชนาก | 206.90 | 55.68 | 0.72 | 263.29 |
| บางน้ำเปรี้ยว | 1.63 | 0.14 | | 1.76 |
| โยธะกา | 33.58 | 3,409.19 | 3,932.33 | 7,375.10 |
| ศาลาแดง | 4.14 | 0.79 | | 4.93 |
| บางปะกง | 9,923.09 | 0.59 | | 9,923.67 |
| เขาดิน | 220.17 | | | 220.17 |
| ท่าข้าม | 6,743.24 | | | 6,743.24 |
| ท่าสะพาน | 656.11 | 0.49 | | 656.61 |
| บางปะกง | 2,301.36 | 0.07 | | 2,301.43 |
| บางผึ้ง | 2.20 | 0.03 | | 2.23 |
| บ้านโพธิ์ | 2,801.38 | 2,729.33 | 47.57 | 5,578.28 |
| คลองขุด | 3.06 | 37.64 | 0.10 | 40.80 |
| คลองบ้านโพธิ์ | 53.72 | | | 53.72 |
| ดอนทราย | 0.22 | 0.09 | | 0.31 |
| ท่าพลับ | 74.16 | | | 74.16 |
| บางกรูด | 462.87 | 0.29 | | 463.17 |
| บางซื่อน | 27.41 | | | 27.41 |
| บ้านโพธิ์ | 0.22 | | | 0.22 |
| ลาดขวาง | 155.35 | 0.64 | | 155.99 |
| สนามจันทร์ | 946.40 | 0.16 | | 946.56 |
| สิบเอ็ดศอก | 8.38 | 4.65 | | 13.03 |
| แสนภูดาษ | 417.18 | 0.78 | | 417.96 |
| หนองตึนบก | 0.48 | 0.94 | | 1.43 |
| หนองบัว | 0.01 | | | 0.01 |
| แหลมประจักษ์ | 651.91 | 2,684.14 | 47.47 | 3,383.52 |
| แปลงยาว | 178,461.96 | 799.83 | | 179,261.80 |
| แปลงยาว | 22,703.96 | 452.38 | | 23,156.34 |
| วังเย็น | 41,883.50 | 310.55 | | 42,194.05 |
| หนองไม้แก่น | 83,111.48 | | | 83,111.48 |

ผลการวิเคราะห์พื้นที่เสี่ยงน้ำท่วม
ในพื้นที่สำนักงานทรัพยากรน้ำที่ 6

| จังหวัด/อำเภอ/ตำบล | พื้นที่เสี่ยงน้ำท่วมน้อย (ไร่) | พื้นที่เสี่ยงน้ำท่วมปานกลาง (ไร่) | พื้นที่เสี่ยงน้ำท่วมมาก (ไร่) | รวม |
|------------------------|-----------------------------------|--------------------------------------|----------------------------------|---------------------|
| หัวสำโรง | 30,763.01 | 36.91 | | 30,799.92 |
| พนมสารคาม | 178,211.81 | 42,927.95 | 3,746.31 | 224,886.08 |
| เกาะขนุน | 37,774.15 | 15,115.13 | 24.79 | 52,914.07 |
| เขาหินซ้อน | 101,945.59 | 3,779.00 | | 105,724.59 |
| ท่าถ่าน | 3,964.72 | 6,526.81 | 818.61 | 11,310.14 |
| บ้านช่อง | 13,528.68 | 3,541.19 | | 17,069.86 |
| พนมสารคาม | 685.45 | 238.30 | 20.41 | 944.15 |
| เมืองเก่า | 657.14 | 6,776.46 | 2,866.73 | 10,300.33 |
| หนองแห่น | 19,656.09 | 6,951.06 | 15.78 | 26,622.93 |
| เมืองฉะเชิงเทรา | 2,895.36 | 240.06 | | 3,135.42 |
| คลองจุกกระแม่อ | 10.33 | | | 10.33 |
| คลองนา | 18.59 | | | 18.59 |
| คลองหลวงแพ่ง | 0.00 | 19.18 | | 19.18 |
| คลองอุดมชลจร | | 0.04 | | 0.04 |
| บางแก้ว | 1,978.36 | 219.75 | | 2,198.11 |
| บางดินเปิด | 23.98 | | | 23.98 |
| บางไผ่ | 5.15 | | | 5.15 |
| บางพระ | 348.13 | 1.10 | | 349.23 |
| บ้านใหม่ | 123.01 | | | 123.01 |
| โสรธร | 24.83 | | | 24.83 |
| หน้าเมือง | 362.97 | | | 362.97 |
| ราชสาส์น | 719.25 | 11,864.99 | 2,213.62 | 14,797.85 |
| บางคา | 3.70 | 0.45 | | 4.16 |
| เมืองใหม่ | 715.54 | 11,864.53 | 2,213.62 | 14,793.70 |
| สนามชัยเขต | 520,563.95 | 159.22 | | 520,723.17 |
| คูยายหมี | 33,205.25 | 159.22 | | 33,364.47 |
| ท่ากระดาน | 229,167.84 | | | 229,167.84 |
| ทุ่งพระยา | 149,874.26 | | | 149,874.26 |
| ลาดกระทิง | 108,316.60 | | | 108,316.60 |
| ชลบุรี | 2,027,473.58 | 108,959.22 | 4,442.78 | 2,140,875.58 |
| เกาะจันทร์ | 158,731.10 | 991.18 | | 159,722.28 |
| เกาะจันทร์ | 117,743.04 | 51.53 | | 117,794.56 |
| ท่าบุญมี | 40,988.07 | 939.65 | | 41,927.71 |
| เกาะสีชัง | 703.42 | | | 703.42 |

ผลการวิเคราะห์พื้นที่เสี่ยงน้ำท่วม
ในพื้นที่สำนักงานทรัพยากรน้ำที่ 6

| จังหวัด/อำเภอ/ตำบล | พื้นที่เสี่ยงน้ำท่วมน้อย (ไร่) | พื้นที่เสี่ยงน้ำท่วมปานกลาง (ไร่) | พื้นที่เสี่ยงน้ำท่วมมาก (ไร่) | รวม |
|--------------------|-----------------------------------|--------------------------------------|----------------------------------|-------------------|
| ท่าเทววงษ์ | 703.42 | | | 703.42 |
| บ่อทอง | 413,322.47 | | | 413,322.47 |
| เกษตรสุวรรณ | 70,629.89 | | | 70,629.89 |
| ธาตุทอง | 52,157.74 | | | 52,157.74 |
| บ่อกว้างทอง | 23,814.65 | | | 23,814.65 |
| บ่อทอง | 138,049.19 | | | 138,049.19 |
| พลวงทอง | 90,475.49 | | | 90,475.49 |
| วัดสุวรรณ | 38,195.52 | | | 38,195.52 |
| บางละมุง | 198,671.97 | | | 198,671.97 |
| เขตการปกครองพิเศษ | 72.57 | | | 72.57 |
| เขาไม้แก้ว | 35,980.35 | | | 35,980.35 |
| ตะเคียนเตี้ย | 15,759.97 | | | 15,759.97 |
| นาเกลือ | 9.57 | | | 9.57 |
| บางละมุง | 4,313.39 | | | 4,313.39 |
| โป่ง | 29,312.96 | | | 29,312.96 |
| หนองปรือ | 660.84 | | | 660.84 |
| หนองปลาไหล | 19,045.37 | | | 19,045.37 |
| ห้วยใหญ่ | 93,516.95 | | | 93,516.95 |
| บ้านบึง | 322,451.63 | 390.15 | | 322,841.78 |
| คลองกิ่ว | 106,878.61 | | | 106,878.61 |
| บ้านบึง | 25,723.16 | | | 25,723.16 |
| มาบไผ่ | 16,162.27 | 43.75 | | 16,206.02 |
| หนองซาก | 24,914.99 | 23.98 | | 24,938.98 |
| หนองขี้ซาก | 9,399.99 | | | 9,399.99 |
| หนองบอนแดง | 21,023.53 | 322.41 | | 21,345.94 |
| หนองไผ่แก้ว | 43,663.05 | | | 43,663.05 |
| หนองอิรุณ | 74,686.04 | | | 74,686.04 |
| พนัสนิคม | 183,998.72 | 53,185.37 | 4,442.78 | 241,626.86 |
| กุฎโง้ง | 4,160.80 | 40.85 | | 4,201.65 |
| ท่าข้าม | 0.89 | 13.90 | | 14.80 |
| ทุ่งขวาง | 9,696.24 | 2,977.24 | | 12,673.49 |
| นามะตูม | 2,057.72 | 2,682.95 | | 4,740.67 |
| นาเริก | 11,476.95 | 3,702.13 | 3.13 | 15,182.21 |
| นาวังหิน | 15,443.47 | 7,197.08 | | 22,640.55 |

ผลการวิเคราะห์พื้นที่เสี่ยงน้ำท่วม

ในพื้นที่สำนักงานทรัพยากรน้ำที่ 6

| จังหวัด/อำเภอ/ตำบล | พื้นที่เสี่ยงน้ำท่วมน้อย (ไร่) | พื้นที่เสี่ยงน้ำท่วมปานกลาง (ไร่) | พื้นที่เสี่ยงน้ำท่วมมาก (ไร่) | รวม |
|--------------------|-----------------------------------|--------------------------------------|----------------------------------|------------------|
| บ้านช้าง | 4,160.23 | 4,260.77 | 16.65 | 8,437.65 |
| บ้านเข็ด | 1,419.27 | 17.17 | | 1,436.44 |
| พนสนิคม | 1,744.70 | | | 1,744.70 |
| ไร่หลักทอง | 1,036.15 | 6,911.02 | 1,699.16 | 9,646.32 |
| วัดโบสถ์ | 3.50 | 2,191.31 | 611.64 | 2,806.44 |
| วัดหลวง | 666.94 | 586.40 | 60.06 | 1,313.39 |
| สระสี่เหลี่ยม | 12,262.09 | 6,304.69 | 6.13 | 18,572.92 |
| หนองขยาด | 13,794.89 | 81.70 | | 13,876.59 |
| หนองปรือ | 15,563.03 | 1,449.02 | 48.49 | 17,060.55 |
| หนองเหียง | 49,032.96 | 4,993.70 | 389.39 | 54,416.06 |
| หน้าพระธาตุ | 1,903.25 | 2,660.84 | 89.04 | 4,653.13 |
| หมอนนาง | 30,484.92 | 3,822.89 | | 34,307.80 |
| หัวถนน | 9,090.73 | 3,291.71 | 1,519.09 | 13,901.53 |
| พานทอง | 23,752.65 | 2,484.64 | | 26,237.29 |
| เกาะลอย | 736.06 | 321.05 | | 1,057.10 |
| โคกขี้หนอน | 4.15 | 0.46 | | 4.61 |
| บางนาง | 29.30 | 45.87 | | 75.17 |
| พานทอง | 0.33 | 0.13 | | 0.47 |
| มาบโป่ง | 5,749.52 | | | 5,749.52 |
| หนองกะขะ | 1,525.16 | 135.66 | | 1,660.82 |
| หนองตำลึง | 6,750.69 | 1,758.22 | | 8,508.91 |
| หนองหงษ์ | 8,880.90 | 176.98 | | 9,057.88 |
| หน้าประตู | 76.54 | 46.27 | | 122.81 |
| เมืองชลบุรี | 95,585.88 | 117.03 | | 95,702.91 |
| คลองตำหรุ | 10,205.52 | | | 10,205.52 |
| ดอนหัวฝ่อ | 872.23 | 24.76 | | 896.99 |
| นาป่า | 12,183.11 | 92.27 | | 12,275.38 |
| บางทราย | 1,186.38 | | | 1,186.38 |
| บางปลาสร้อย | 1,573.60 | | | 1,573.60 |
| บ้านโชด | 278.70 | | | 278.70 |
| บ้านปึก | 109.21 | | | 109.21 |
| บ้านสวน | 8,893.46 | | | 8,893.46 |
| มะขามหย่ง | 452.12 | | | 452.12 |
| สำนักบก | 3,425.71 | | | 3,425.71 |

ผลการวิเคราะห์พื้นที่เสี่ยงน้ำท่วม
ในพื้นที่สำนักงานทรัพยากรน้ำที่ 6

| จังหวัด/อำเภอ/ตำบล | พื้นที่เสี่ยงน้ำท่วมน้อย (ไร่) | พื้นที่เสี่ยงน้ำท่วมปานกลาง (ไร่) | พื้นที่เสี่ยงน้ำท่วมมาก (ไร่) | รวม |
|--------------------|-----------------------------------|--------------------------------------|----------------------------------|---------------------|
| เสมีด | 5,742.20 | | | 5,742.20 |
| แสนสุข | 1,553.68 | | | 1,553.68 |
| หนองข้างคอก | 13,568.99 | | | 13,568.99 |
| หนองไม้แดง | 2,854.50 | | | 2,854.50 |
| หนองรี | 12,687.58 | | | 12,687.58 |
| ห้วยกะปิ | 13,174.12 | | | 13,174.12 |
| เหมือง | 6,824.76 | | | 6,824.76 |
| ศรีราชา | 241,382.55 | 51,790.86 | | 293,173.40 |
| เขาคันทรง | 52,542.50 | 950.81 | | 53,493.32 |
| ทุ่งสุขลา | 6,531.91 | | | 6,531.91 |
| บ่อวิน | 10,336.14 | 50,840.04 | | 61,176.18 |
| บางพระ | 50,856.69 | | | 50,856.69 |
| บึง | 31,887.92 | | | 31,887.92 |
| ศรีราชา | 1,987.71 | | | 1,987.71 |
| สุรศักดิ์ | 29,850.63 | | | 29,850.63 |
| หนองขาม | 57,389.04 | | | 57,389.04 |
| สัตหีบ | 141,349.55 | | | 141,349.55 |
| นาจอมเทียน | 19,047.33 | | | 19,047.33 |
| บางเสร่ | 29,775.82 | | | 29,775.82 |
| พลูดาวหลวง | 42,716.28 | | | 42,716.28 |
| สัตหีบ | 49,075.31 | | | 49,075.31 |
| แสมสาร | 734.82 | | | 734.82 |
| หนองใหญ่ | 247,523.64 | | | 247,523.64 |
| เขาชก | 59,405.49 | | | 59,405.49 |
| คลองพลู | 36,297.38 | | | 36,297.38 |
| หนองเสือข้าง | 60,213.46 | | | 60,213.46 |
| หนองใหญ่ | 60,656.45 | | | 60,656.45 |
| ท่าสูง | 30,950.86 | | | 30,950.86 |
| ตราด | 803,521.84 | 274,795.70 | | 1,078,317.54 |
| เกาะกูด | 55,608.80 | | | 55,608.80 |
| เกาะกูด | 50,143.81 | | | 50,143.81 |
| เกาะหมาก | 5,464.99 | | | 5,464.99 |
| เกาะช้าง | 29,838.33 | 356.40 | | 30,194.73 |
| เกาะช้าง | 14,116.96 | 218.37 | | 14,335.33 |

ผลการวิเคราะห์พื้นที่เสี่ยงน้ำท่วม
ในพื้นที่สำนักงานทรัพยากรน้ำที่ 6

| จังหวัด/อำเภอ/ตำบล | พื้นที่เสี่ยงน้ำท่วมน้อย (ไร่) | พื้นที่เสี่ยงน้ำท่วมปานกลาง (ไร่) | พื้นที่เสี่ยงน้ำท่วมมาก (ไร่) | รวม |
|--------------------|-----------------------------------|--------------------------------------|----------------------------------|-------------------|
| เกาะช้างใต้ | 15,721.37 | 138.03 | | 15,859.41 |
| เขาสมิง | 147,521.85 | 203,926.70 | | 351,448.55 |
| เขาสมิง | 914.05 | 19,457.50 | | 20,371.55 |
| ท่าโสม | 44,078.46 | | | 44,078.46 |
| ทุ่งนนตรี | 1,363.79 | 29,950.47 | | 31,314.26 |
| เทพนิมิต | 1,437.93 | 33,772.83 | | 35,210.76 |
| ประณีต | 4,481.02 | 65,391.39 | | 69,872.41 |
| วังตะเคียน | 46,882.71 | 1,766.40 | | 48,649.11 |
| สะอาด | 1,127.49 | 47,503.82 | | 48,631.31 |
| แสนตุง | 47,236.41 | 6,084.30 | | 53,320.70 |
| คลองใหญ่ | 14,516.37 | | | 14,516.37 |
| คลองใหญ่ | 6,317.83 | | | 6,317.83 |
| ไม้รูด | 8,198.54 | | | 8,198.54 |
| บ่อไร่ | 189,009.91 | 2,545.15 | | 191,555.06 |
| ช้างพูน | 33,096.11 | | | 33,096.11 |
| ด่านชุมพล | 41,301.23 | 2,452.85 | | 43,754.07 |
| นนทรี | 34,745.39 | | | 34,745.39 |
| บ่อพลอย | 52,077.30 | 92.31 | | 52,169.61 |
| หนองบอน | 27,789.87 | | | 27,789.87 |
| เมืองตราด | 297,447.82 | 46,990.78 | | 344,438.59 |
| ชำราก | 26,136.49 | | | 26,136.49 |
| ตะกาง | 34,461.01 | 23.55 | | 34,484.56 |
| ท่ากุ่ม | 68,409.20 | 2,363.01 | | 70,772.21 |
| ท่าพริก | 15,640.22 | | | 15,640.22 |
| เนินทราย | 42,500.67 | | | 42,500.67 |
| บางพระ | 2,982.73 | | | 2,982.73 |
| วังกระแจะ | 7,055.97 | 33,613.74 | | 40,669.71 |
| หนองคันตรง | 4,662.91 | | | 4,662.91 |
| หนองเสม็ด | 4,511.52 | | | 4,511.52 |
| หนองโสน | 21,667.89 | | | 21,667.89 |
| ห้วงน้ำขาว | 13,985.48 | | | 13,985.48 |
| ห้วยแร้ง | 35,566.85 | 4,024.52 | | 39,591.37 |
| แหลมกลัด | 15,854.47 | 6,965.97 | | 22,820.44 |
| อ่าวใหญ่ | 4,012.39 | | | 4,012.39 |

ผลการวิเคราะห์พื้นที่เสี่ยงน้ำท่วม
ในพื้นที่สำนักงานทรัพยากรน้ำที่ 6

| จังหวัด/อำเภอ/ตำบล | พื้นที่เสี่ยงน้ำท่วมน้อย (ไร่) | พื้นที่เสี่ยงน้ำท่วมปานกลาง (ไร่) | พื้นที่เสี่ยงน้ำท่วมมาก (ไร่) | รวม |
|---------------------|-----------------------------------|--------------------------------------|----------------------------------|-------------------|
| แหลมงอบ | 69,578.76 | 20,976.67 | | 90,555.43 |
| คลองใหญ่ | 37,124.13 | | | 37,124.13 |
| น้ำเซียว | 12,225.14 | | | 12,225.14 |
| บางปิด | 7,691.81 | 20,976.67 | | 28,668.48 |
| แหลมงอบ | 12,537.68 | | | 12,537.68 |
| นครนายก | 247,185.79 | 97,667.29 | 1,276.29 | 346,129.36 |
| บ้านนา | 109,989.45 | 33,282.24 | | 143,271.69 |
| เขาเพิ่ม | 35,663.11 | | | 35,663.11 |
| ทองกลาง | 619.09 | 1,370.21 | | 1,989.30 |
| บ้านนา | 7,023.26 | 4,425.91 | | 11,449.17 |
| บ้านพร้าว | 5,732.31 | 382.94 | | 6,115.24 |
| บ้านพริก | 15,607.49 | 20,512.48 | | 36,119.97 |
| ป่าชะ | 14,117.80 | 2,624.29 | | 16,742.10 |
| พิบูลออก | 2,025.72 | 2,484.26 | | 4,509.98 |
| ศรีกะอาง | 29,060.94 | 919.74 | | 29,980.68 |
| อาษา | 139.72 | 562.41 | | 702.14 |
| ปากพลี | 28,250.48 | 1.31 | | 28,251.80 |
| เกาะโพธิ์ | 31.31 | | | 31.31 |
| เกาะหวาย | 3,065.08 | | | 3,065.08 |
| โคกกกรวด | 3,581.27 | | | 3,581.27 |
| นาหินลาด | 10,656.41 | | | 10,656.41 |
| ปากพลี | 881.88 | 1.31 | | 883.20 |
| หนองแสง | 10,034.53 | | | 10,034.53 |
| เมืองนครนายก | 101,679.20 | 11,904.34 | 617.82 | 114,201.36 |
| เขาพระ | 20,933.86 | 4,969.98 | | 25,903.85 |
| นครนายก | 1,283.85 | | | 1,283.85 |
| บ้านใหญ่ | 6,969.59 | | | 6,969.59 |
| พรหมณี | 38,360.76 | 3,288.86 | | 41,649.61 |
| วังกระโจม | 397.08 | | | 397.08 |
| ศรีจุฬา | 92.50 | 1,386.62 | 617.82 | 2,096.93 |
| ศรีนาวา | 4,355.10 | | | 4,355.10 |
| สาริกา | 24,531.39 | 2,258.89 | | 26,790.27 |
| หินตั้ง | 4,755.08 | | | 4,755.08 |
| องครักษ์ | 7,266.65 | 52,479.39 | 658.47 | 60,404.51 |

ผลการวิเคราะห์พื้นที่เสี่ยงน้ำท่วม
ในพื้นที่สำนักงานทรัพยากรน้ำที่ 6

| จังหวัด/อำเภอ/ตำบล | พื้นที่เสี่ยงน้ำท่วมน้อย (ไร่) | พื้นที่เสี่ยงน้ำท่วมปานกลาง (ไร่) | พื้นที่เสี่ยงน้ำท่วมมาก (ไร่) | รวม |
|--------------------|-----------------------------------|--------------------------------------|----------------------------------|---------------------|
| คลองใหญ่ | 797.28 | 114.03 | | 911.32 |
| ทรายมูล | 541.98 | 3,000.55 | | 3,542.53 |
| บางลูกเสือ | 979.69 | 18,594.44 | | 19,574.12 |
| บางสมบูรณ์ | 2,011.02 | 28,647.17 | 658.47 | 31,316.66 |
| องค์กรักษ์ | 2,936.68 | 2,123.20 | | 5,059.88 |
| ปราจีนบุรี | 979,043.83 | 611,058.14 | 85,361.15 | 1,675,463.11 |
| กบินทร์บุรี | 416,593.50 | 383,813.47 | 29,464.69 | 829,871.67 |
| กบินทร์ | 1,678.50 | 38,332.00 | 1,543.75 | 41,554.25 |
| เขาไม้แก้ว | 104,054.73 | 708.41 | | 104,763.13 |
| นนทรี | 38,762.56 | 314.14 | | 39,076.70 |
| นาแวม | 4,400.22 | 23,477.78 | 3,485.80 | 31,363.80 |
| บ่อทอง | 2,039.52 | 39,425.24 | 3,519.12 | 44,983.88 |
| บ้านนา | 3,118.12 | 59,744.26 | 593.58 | 63,455.96 |
| เมืองเก่า | | 31,730.76 | 10,895.55 | 42,626.31 |
| ย่านรี | 2,911.33 | 62,474.97 | 3,132.57 | 68,518.87 |
| ลาดตะเคียน | 85,084.50 | 7,312.01 | 81.12 | 92,477.63 |
| วังดาล | | 24,398.57 | 3,582.81 | 27,981.38 |
| วังตะเคียน | 3,525.55 | 68,365.43 | 1,251.99 | 73,142.96 |
| วังท่าช้าง | 132,862.14 | 2,645.98 | | 135,508.12 |
| หนองกี่ | 38,149.78 | 14,691.64 | | 52,841.43 |
| หาดนางแก้ว | 6.55 | 10,192.28 | 1,378.41 | 11,577.25 |
| นาดี | 171,604.50 | 52,196.32 | 153.21 | 223,954.03 |
| แก่งดินสอ | 79,823.84 | | | 79,823.84 |
| ทุ่งโพธิ์ | 29,071.02 | 255.47 | | 29,326.49 |
| นาดี | 317.76 | 48,285.56 | | 48,603.32 |
| บุพราหมณ์ | 12,976.98 | 245.63 | | 13,222.61 |
| สะพานหิน | 18,710.68 | 757.52 | | 19,468.20 |
| สำพันตา | 30,704.21 | 2,652.15 | 153.21 | 33,509.57 |
| บ้านสร้าง | 217.57 | 23,387.49 | 25,491.51 | 49,096.57 |
| บางกระเบา | 46.27 | 6,045.71 | 6,160.06 | 12,252.05 |
| บางเตย | 49.97 | 7,697.80 | 9,001.26 | 16,749.04 |
| บางแตน | | 2,321.11 | 3,983.83 | 6,304.94 |
| บางพลวง | 2.60 | 716.07 | 6.37 | 725.04 |
| บางยาง | 92.24 | 4,528.10 | 5,586.81 | 10,207.15 |

ผลการวิเคราะห์พื้นที่เสี่ยงน้ำท่วม
ในพื้นที่สำนักงานทรัพยากรน้ำที่ 6

| จังหวัด/อำเภอ/ตำบล | พื้นที่เสี่ยงน้ำท่วมน้อย (ไร่) | พื้นที่เสี่ยงน้ำท่วมปานกลาง (ไร่) | พื้นที่เสี่ยงน้ำท่วมมาก (ไร่) | รวม |
|------------------------|-----------------------------------|--------------------------------------|----------------------------------|-------------------|
| บ้านสร้าง | 26.47 | 2,078.71 | 753.18 | 2,858.36 |
| ประจันตคาม | 93,529.90 | 48,619.99 | 11,738.32 | 153,888.21 |
| เกาะลอย | 3,004.98 | 2,128.34 | 108.77 | 5,242.09 |
| คำโตนด | 44,206.61 | 1,025.64 | 13.77 | 45,246.02 |
| ดงบัง | 21,613.66 | 412.52 | | 22,026.18 |
| บ้านหอย | 3,141.06 | 600.20 | 0.03 | 3,741.29 |
| บุฝ้าย | 7,778.78 | 2,439.55 | | 10,218.33 |
| ประจันตคาม | | 5,235.45 | 4,228.01 | 9,463.45 |
| โพธิ์งาม | 3,809.52 | 23,651.28 | 6,439.46 | 33,900.26 |
| หนองแก้ว | 2,522.14 | 12,214.49 | 948.27 | 15,684.91 |
| หนองแสง | 7,453.15 | 912.52 | | 8,365.67 |
| เมืองปราจีนบุรี | 118,065.48 | 20,678.05 | 9,656.05 | 148,399.58 |
| โคกไม้ลาย | 917.48 | | | 917.48 |
| ดงขี้เหล็ก | 24,638.52 | 864.78 | | 25,503.31 |
| ดงพระราม | 9,430.79 | 899.11 | | 10,329.90 |
| ท่างาม | 90.55 | 2,435.12 | 13.60 | 2,539.27 |
| เนินหอม | 32,952.23 | | | 32,952.23 |
| โนนหอม | 10,450.87 | 9,841.50 | 5,420.13 | 25,712.50 |
| บางเดชะ | 41.95 | 651.10 | 0.07 | 693.13 |
| บางบริบูรณ์ | 23.54 | 3,870.94 | 4,212.83 | 8,107.30 |
| บ้านพระ | 22,875.26 | 203.34 | | 23,078.60 |
| ไม้เค็ด | 13,924.52 | 281.27 | | 14,205.79 |
| รอบเมือง | 19.00 | 651.29 | | 670.28 |
| วัดโบสถ์ | 57.53 | 571.25 | 9.43 | 638.21 |
| หน้าเมือง | 2,643.22 | 408.37 | | 3,051.59 |
| ศรีมหาโพธิ์ | 144,976.72 | 78,004.21 | 8,857.37 | 231,838.30 |
| กรอกสมบูรณ | 47,779.93 | | | 47,779.93 |
| ท่าตุม | | 35,218.72 | 4,026.45 | 39,245.16 |
| บางกุ่ม | | 779.71 | 786.62 | 1,566.33 |
| บ้านทาม | | 2,133.80 | 1,036.38 | 3,170.18 |
| ศรีมหาโพธิ์ | | 38,737.92 | 2,408.53 | 41,146.45 |
| สัมพันธ | | 647.71 | 400.28 | 1,047.99 |
| หนองโพรง | 48,179.94 | 51.94 | | 48,231.88 |
| หัวหว้า | 49,016.85 | 83.83 | | 49,100.68 |

ผลการวิเคราะห์พื้นที่เสี่ยงน้ำท่วม
ในพื้นที่สำนักงานทรัพยากรน้ำที่ 6

| จังหวัด/อำเภอ/ตำบล | พื้นที่เสี่ยงน้ำท่วมน้อย (ไร่) | พื้นที่เสี่ยงน้ำท่วมปานกลาง (ไร่) | พื้นที่เสี่ยงน้ำท่วมมาก (ไร่) | รวม |
|--------------------|-----------------------------------|--------------------------------------|----------------------------------|---------------------|
| หาดยาง | | 350.60 | 199.11 | 549.71 |
| ศรีมโหสถ | 34,056.17 | 4,358.58 | | 38,414.75 |
| โคกไทย | 28,759.72 | 24.30 | | 28,784.02 |
| โคกبيب | 5,296.44 | 4,334.29 | | 9,630.73 |
| ระยอง | 1,302,386.90 | 381,490.91 | | 1,683,877.82 |
| แกลง | 296,779.35 | 2,020.89 | | 298,800.24 |
| กระแสบน | 1,990.94 | | | 1,990.94 |
| กร่ำ | 13,041.34 | | | 13,041.34 |
| กองดิน | 37,551.18 | | | 37,551.18 |
| คลองปูน | 13,786.07 | | | 13,786.07 |
| ชากโดน | 17,309.17 | | | 17,309.17 |
| ชากพง | 35,126.83 | | | 35,126.83 |
| ทางเกวียน | 13,323.05 | 1,722.90 | | 15,045.95 |
| ทุ่งควายกิน | 31,962.94 | 297.99 | | 32,260.93 |
| เนินซ้อ | 22,770.79 | | | 22,770.79 |
| บ้านนา | 14,604.81 | | | 14,604.81 |
| ปากน้ำกระแสะ | 7,581.27 | | | 7,581.27 |
| พังราด | 19,954.98 | | | 19,954.98 |
| วังห้ว | 16,404.88 | | | 16,404.88 |
| สองสลึง | 29,262.96 | | | 29,262.96 |
| ห้วยยาง | 22,108.15 | | | 22,108.15 |
| เขาชะเมา | 52,779.89 | | | 52,779.89 |
| เขาน้อย | 5,885.50 | | | 5,885.50 |
| ชำซ้อ | 11,715.13 | | | 11,715.13 |
| น้ำเป็น | 20,276.44 | | | 20,276.44 |
| ห้วยทับมอญ | 14,902.82 | | | 14,902.82 |
| นิคมพัฒนา | 144,940.38 | 855.37 | | 145,795.75 |
| นิคมพัฒนา | 32,307.62 | 247.44 | | 32,555.07 |
| พนาภิคม | 33,770.69 | | | 33,770.69 |
| มะขามคู่ | 44,751.82 | | | 44,751.82 |
| มาบข่า | 34,110.25 | 607.92 | | 34,718.17 |
| บ้านค่าย | 78,038.07 | 191,879.48 | | 269,917.54 |
| ชากบก | 3,272.85 | 27,895.94 | | 31,168.79 |
| ตาขัน | 528.83 | 7,382.50 | | 7,911.32 |

ผลการวิเคราะห์พื้นที่เสี่ยงน้ำท่วม
ในพื้นที่สำนักงานทรัพยากรน้ำที่ 6

| จังหวัด/อำเภอ/ตำบล | พื้นที่เสี่ยงน้ำท่วมน้อย (ไร่) | พื้นที่เสี่ยงน้ำท่วมปานกลาง (ไร่) | พื้นที่เสี่ยงน้ำท่วมมาก (ไร่) | รวม |
|--------------------|-----------------------------------|--------------------------------------|----------------------------------|-------------------|
| บางบุตร | 7,991.35 | 64,069.54 | | 72,060.89 |
| บ้านค่าย | 128.73 | 3,857.61 | | 3,986.34 |
| หนองตะพาน | 10,793.42 | 3.92 | | 10,797.33 |
| หนองบัว | | 86,365.38 | | 86,365.38 |
| หนองละลอก | 55,322.89 | 2,304.60 | | 57,627.50 |
| บ้านฉาง | 88,842.83 | | | 88,842.83 |
| บ้านฉาง | 29,979.39 | | | 29,979.39 |
| พลา | 23,791.12 | | | 23,791.12 |
| สำนักท้อน | 35,072.31 | | | 35,072.31 |
| ปลวกแดง | 270,242.74 | 39,587.81 | | 309,830.55 |
| ตาสีสิทธิ์ | 37,807.33 | | | 37,807.33 |
| ปลวกแดง | 143.07 | 39,587.81 | | 39,730.88 |
| มาบยางพร | 60,457.65 | | | 60,457.65 |
| แม่ น้ำคู้ | 59,676.60 | | | 59,676.60 |
| ละหาร | 46,627.03 | | | 46,627.03 |
| หนองไร่ | 65,531.07 | | | 65,531.07 |
| เมืองระยอง | 208,059.67 | 147,021.23 | | 355,080.89 |
| กะฉุด | 1,837.52 | 58,374.90 | | 60,212.42 |
| แกลง | 29,832.89 | 861.67 | | 30,694.56 |
| เชิงเนิน | 1,061.83 | 5,990.93 | | 7,052.76 |
| ตะพง | 66.11 | 34,032.42 | | 34,098.53 |
| ทับมา | | 18,702.22 | | 18,702.22 |
| ท่าประดู่ | 7,424.04 | | | 7,424.04 |
| นาตาขวัญ | 1,097.71 | 19,999.96 | | 21,097.67 |
| น้ำคอก | 123.00 | 4,372.33 | | 4,495.33 |
| เนินพระ | 1,514.90 | 3,929.93 | | 5,444.83 |
| บ้านแลง | 18,835.66 | 756.87 | | 19,592.52 |
| ปากน้ำ | 2,437.97 | | | 2,437.97 |
| เพ | 16,880.58 | | | 16,880.58 |
| มาบตาพุด | 35,598.93 | | | 35,598.93 |
| สำนักทอง | 55,033.05 | | | 55,033.05 |
| ห้วยโป่ง | 36,315.50 | | | 36,315.50 |
| วังจันทร์ | 162,703.98 | 126.14 | | 162,830.12 |
| ชุมแสง | 49,324.44 | | | 49,324.44 |

ผลการวิเคราะห์พื้นที่เสี่ยงน้ำท่วม

ในพื้นที่สำนักงานทรัพยากรน้ำที่ 6

| จังหวัด/อำเภอ/ตำบล | พื้นที่เสี่ยงน้ำท่วมน้อย (ไร่) | พื้นที่เสี่ยงน้ำท่วมปานกลาง (ไร่) | พื้นที่เสี่ยงน้ำท่วมมาก (ไร่) | รวม |
|---------------------|-----------------------------------|--------------------------------------|----------------------------------|---------------------|
| ป่ายูบโน | 88,228.27 | | | 88,228.27 |
| พลงตาเอี่ยม | 16,199.59 | | | 16,199.59 |
| วังจันทร์ | 8,951.69 | 126.14 | | 9,077.83 |
| สระแก้ว | 1,571,756.44 | 1,367,224.24 | 734.34 | 2,939,715.01 |
| เขาฉกรรจ์ | 118,229.59 | 134,981.58 | | 253,211.16 |
| เขาฉกรรจ์ | 459.89 | 23,267.63 | | 23,727.52 |
| เขาสามสืบ | 34,506.73 | 7,912.19 | | 42,418.92 |
| พระเพลิง | 81,767.81 | 3,864.30 | | 85,632.10 |
| หนองหัวว่า | 1,495.16 | 99,937.46 | | 101,432.62 |
| คลองหาด | 2,534.64 | 220,156.70 | | 222,691.34 |
| คลองไก่อีลอน | 193.37 | 20,654.77 | | 20,848.13 |
| คลองหาด | 617.51 | 30,855.08 | | 31,472.59 |
| ซับมะกรูด | 313.68 | 31,898.72 | | 32,212.40 |
| ไทยอุดม | 474.37 | 33,831.18 | | 34,305.55 |
| ไทรเดี่ยว | 367.88 | 37,974.48 | | 38,342.37 |
| ไทรทอง | 243.39 | 34,243.40 | | 34,486.79 |
| เบญจขร | 324.44 | 30,699.07 | | 31,023.52 |
| โคกสูง | 11,508.54 | 159,299.99 | 22.74 | 170,831.27 |
| โคกสูง | 1,338.89 | 26,965.38 | | 28,304.27 |
| โนนหมากมูน | 10,167.47 | 27,291.63 | 22.74 | 37,481.84 |
| หนองม่วง | | 62,737.55 | | 62,737.55 |
| หนองแวง | 2.18 | 42,305.43 | | 42,307.61 |
| ตาพระยา | 277,682.36 | 7,792.56 | | 285,474.92 |
| โคคลาน | 34,261.29 | 648.97 | | 34,910.26 |
| ตาพระยา | 73,239.82 | 1,225.75 | | 74,465.58 |
| ทัพไทย | 60,817.19 | 2,075.70 | | 62,892.89 |
| ทัพราช | 83,036.30 | 3,083.76 | | 86,120.06 |
| ทัพเสด็จ | 26,327.75 | 758.38 | | 27,086.13 |
| เมืองสระแก้ว | 137,205.76 | 412,611.28 | 710.10 | 550,527.15 |
| โคกปี่ฆ้อง | 2,658.37 | 93,111.72 | 161.07 | 95,931.15 |
| ท่าเกษม | 1,084.77 | 79,241.53 | | 80,326.30 |
| ท่าแยก | 60,770.68 | 3,036.69 | | 63,807.37 |
| บ้านแก้ง | 1,515.89 | 56,358.89 | 247.50 | 58,122.28 |
| ศาลาลำดวน | 1,915.78 | 71,870.70 | 301.54 | 74,088.02 |

ผลการวิเคราะห์พื้นที่เสี่ยงน้ำท่วม

ในพื้นที่สำนักงานทรัพยากรน้ำที่ 6

| จังหวัด/อำเภอ/ตำบล | พื้นที่เสี่ยงน้ำท่วมน้อย (ไร่) | พื้นที่เสี่ยงน้ำท่วมปานกลาง (ไร่) | พื้นที่เสี่ยงน้ำท่วมมาก (ไร่) | รวม |
|--------------------|-----------------------------------|--------------------------------------|----------------------------------|-------------------|
| สระแก้ว | 16,683.60 | 13,205.78 | | 29,889.38 |
| สระขวัญ | 1,815.68 | 86,512.40 | | 88,328.07 |
| หนองบอน | 50,760.99 | 9,273.58 | | 60,034.56 |
| วังน้ำเย็น | 223,768.98 | 754.98 | | 224,523.96 |
| คลองหินปูน | 42,906.10 | 413.59 | | 43,319.68 |
| ตาหลังใน | 53,174.58 | | | 53,174.58 |
| ทุ่งมหาเจริญ | 82,531.07 | 341.39 | | 82,872.46 |
| วังน้ำเย็น | 45,157.24 | | | 45,157.24 |
| วังสมบูรณ์ | 279,416.66 | | | 279,416.66 |
| วังทอง | 101,001.22 | | | 101,001.22 |
| วังสมบูรณ์ | 82,696.73 | | | 82,696.73 |
| วังใหม่ | 95,718.71 | | | 95,718.71 |
| วัฒนานคร | 469,566.35 | 93,701.05 | | 563,267.40 |
| ช่องกุ่ม | 34,652.31 | 1,795.03 | | 36,447.34 |
| แซร์อ | 42,586.24 | 546.72 | | 43,132.96 |
| ท่าเกวียน | 59,069.00 | 5,880.04 | | 64,949.04 |
| โนนหมากเค็ง | 76,675.41 | 17,597.76 | | 94,273.17 |
| ผักชะ | 34,019.16 | 17,338.67 | | 51,357.83 |
| วัฒนานคร | 25,559.30 | 19,367.97 | | 44,927.27 |
| หนองตะเคียนบอน | 53,972.89 | 5,511.64 | | 59,484.53 |
| หนองน้ำใส | 32,452.30 | 7,179.79 | | 39,632.08 |
| หนองแวง | 17,316.72 | 13,136.22 | | 30,452.94 |
| หนองหมากฝ้าย | 42,767.40 | 1,543.18 | | 44,310.58 |
| ห้วยโจด | 50,495.62 | 3,804.03 | | 54,299.65 |
| อรัญประเทศ | 51,843.55 | 337,926.10 | 1.49 | 389,771.15 |
| คลองทับจันทร์ | 705.26 | 39,102.43 | | 39,807.69 |
| คลองน้ำใส | 14,601.37 | 10,862.56 | | 25,463.93 |
| ทับทริก | 397.12 | 12,551.97 | | 12,949.09 |
| ท่าข้าม | 4,421.57 | 23,998.22 | | 28,419.79 |
| บ้านด่าน | 197.06 | 21,693.83 | | 21,890.89 |
| บ้านใหม่หนองไทร | 765.70 | 18,833.17 | | 19,598.86 |
| ป่าไร่ | 179.95 | 36,504.62 | | 36,684.57 |
| ผ่านศึก | 2,945.10 | 35,369.05 | | 38,314.14 |
| ปากห้วย | 252.84 | 27,272.61 | | 27,525.45 |

ผลการวิเคราะห์พื้นที่เสี่ยงน้ำท่วม
ในพื้นที่สำนักงานทรัพยากรน้ำที่ 6

| จังหวัด/อำเภอ/ตำบล | พื้นที่เสี่ยงน้ำท่วมน้อย (ไร่) | พื้นที่เสี่ยงน้ำท่วมปานกลาง (ไร่) | พื้นที่เสี่ยงน้ำท่วมมาก (ไร่) | รวม |
|--------------------|-----------------------------------|--------------------------------------|----------------------------------|---------------|
| เมืองไผ่ | 20,364.52 | 1,549.75 | | 21,914.27 |
| หนองสังข์ | | 52,954.39 | | 52,954.39 |
| หันทราย | 1,278.50 | 57,233.49 | 1.49 | 58,513.48 |
| อัญประเทศ | 5,734.58 | | | 5,734.58 |
| รวม | 9,879,423.74 | 3,336,317.38 | 101,838.72 | 13,317,579.84 |



ภาคผนวก 2

ความพร้อมด้านสถานีตรวจวัดสถานการณ์น้ำ
(สถานี Early Warning)

การตรวจสอบความพร้อมสถานีเตือนภัยน้ำหลาก - ดินถล่ม (Early Warning System) 2567

สำนักงานทรัพยากรน้ำที่ 6

| ลำดับ | สถานี | บ้าน | หมู่ | ตำบล | อำเภอ | จังหวัด | หมู่บ้านหลัก | หมู่บ้านสาขา | UTM_N | UTM_E | lat_y | long_x | ปีงบประมาณ | ประเภทสถานี | สภาพการใช้งาน | เบอร์โทรศัพท์ | ประเภทบ้าน | ชื่อผู้รั | เบอร์ผู้รั | หน่วยงานที่รับผิดชอบ |
|-------|---------|-----------------------|------|---------------|-------------|------------|------------------------|---------------------|-----------|---------|----------|----------|------------|----------------------|---------------|---------------|------------|----------------------------|--------------|----------------------|
| 1 | STN0004 | บ้านตามูล | ม.1 | ทรายขาว | สอยดาว | จันทบุรี | 16 โตนเลสาป | โตนเลสาปตอนล่าง | 1,448,393 | 853,686 | 13.08113 | 102.261 | 2548 | ปริมาณน้ำฝน | ใช้งานได้ | | สถานีหลัก | นายโพธิ์ ชาติทอง | 089 097 0815 | |
| 2 | STN0055 | บ้านวัยยามุก | ม.10 | คลองพลู | เขาคิชฌกูฏ | จันทบุรี | 17 ชายฝั่งทะเลตะวันออก | แม่น้ำจันทบุรี | 1,434,154 | 830,578 | 12.95521 | 102.0466 | 2549 | ปริมาณน้ำฝน | ใช้งานได้ | | สถานีหลัก | นายเสวก พันฉาย | 086 139 4380 | |
| 3 | STN0178 | บ้านวังหิน | ม.7 | บุพพารามณ์ | นาดี | ปราจีนบุรี | 15 บางปะกง | แม่น้ำท่ามะกา | 1,578,546 | 812,331 | 14.26115 | 101.8941 | 2548 | ปริมาณน้ำฝน | ใช้งานได้ | | สถานีหลัก | วรรณภรณ์ สุวรรณสุข | 087 147 5151 | |
| 4 | STN0138 | บ้านคลองขนุน | ม.8 | หนองบัว | บ้านค่าย | ระยอง | 17 ชายฝั่งทะเลตะวันออก | คลองใหญ่ | 1,426,712 | 757,258 | 12.89498 | 101.3707 | 2548 | ปริมาณน้ำฝน | ใช้งานได้ | | สถานีหลัก | นางบุญอภกร ชูใส | 085 916 9894 | |
| 5 | STN0139 | บ้านคลองป่าหวาย | ม.4 | หนองไร่ | ปลวกแดง | ระยอง | 17 ชายฝั่งทะเลตะวันออก | คลองใหญ่ | 1,435,983 | 760,282 | 12.97849 | 101.3994 | 2548 | ปริมาณน้ำฝน | ชำรุด | | สถานีหลัก | นายศักดา เสนะวัต | 089 247 4502 | |
| 6 | STN0279 | บ้านเขาอ่าง | ม.4 | นาบโพน | ชลุง | จันทบุรี | 17 ชายฝั่งทะเลตะวันออก | ชายฝั่งทะเลตะวันออก | 1,395,755 | 852,323 | 12.60606 | 102.2424 | 2552 | ปริมาณน้ำฝน | ใช้งานได้ | | สถานีหลัก | นายสัมฤทธิ์ จิรสินขยานนท์ | 089 097 9486 | |
| 7 | STN0278 | บ้านตาบ่าง | ม.8 | บ่อตลวย | บ่อไร่ | ตราด | 17 ชายฝั่งทะเลตะวันออก | แม่น้ำเมืองตราด | 1,395,673 | 887,724 | 12.60115 | 102.5677 | 2552 | ปริมาณน้ำฝน | ใช้งานได้ | | สถานีหลัก | นายสมพงษ์ ฉายอรุณ | 087 068 7083 | |
| 8 | STN0277 | บ้านเจ็ดลูกเนิน | ม.10 | ซากบก | บ้านค่าย | ระยอง | 17 ชายฝั่งทะเลตะวันออก | คลองใหญ่ | 1,413,233 | 760,205 | 12.77295 | 101.3967 | 2552 | ปริมาณน้ำฝน | ใช้งานได้ | | สถานีหลัก | นายวิหยาญ ศรีสุขใจ | 084 782 7705 | |
| 9 | STN0467 | บ้านคลองกะพง | ม.9 | เขาบายศรี | ท่าใหม่ | จันทบุรี | 17 ชายฝั่งทะเลตะวันออก | แม่น้ำจันทบุรี | 1,406,983 | 831,653 | 12.7097 | 102.0535 | 2553 | ปริมาณน้ำฝน | ใช้งานได้ | | สถานีหลัก | นายชูธง อินทสุวรรณ | 084 879 9964 | |
| 10 | STN0468 | บ้านสละไทย | ม.1 | วังสรรพรส | ชลุง | จันทบุรี | 17 ชายฝั่งทะเลตะวันออก | ชายฝั่งทะเลตะวันออก | 1,390,841 | 854,852 | 12.56141 | 102.265 | 2553 | ปริมาณน้ำฝน | ชำรุด | | สถานีหลัก | นายประสพ หลงธรรม | 089 250 7836 | |
| 11 | STN0469 | บ้านกขีร์ | ม.6 | ซึ้ง | ชลุง | จันทบุรี | 17 ชายฝั่งทะเลตะวันออก | ชายฝั่งทะเลตะวันออก | 1,382,822 | 851,222 | 12.48942 | 102.2308 | 2553 | ปริมาณน้ำฝน | ใช้งานได้ | | สถานีหลัก | นายสิงขรณ์ เฉลิมชีพ | 081 945 1474 | |
| 12 | STN0470 | บ้านสลักเพชรเหนือ | ม.5 | เกาะช้างใต้ | เกาะช้าง | ตราด | 17 ชายฝั่งทะเลตะวันออก | ชายฝั่งทะเลตะวันออก | 1,329,857 | 866,690 | 12.00953 | 102.3668 | 2553 | ปริมาณน้ำฝน | ใช้งานได้ | | สถานีหลัก | นายจรัส สิงห์โตทอง | 062 616 1422 | |
| 13 | STN0548 | ที่ทำการอุทยานเขาใหญ่ | | หินตั้ง | เมือง | นครนายก | 15 บางปะกง | แม่น้ำนครนายก | 1,597,113 | 755,822 | 14.4346 | 101.3729 | 2553 | ปริมาณน้ำฝน | ใช้งานได้ | | สถานีหลัก | นายสมชาย เหมือตนอก | 085 633 4949 | |
| 14 | STN0553 | ที่ทำการน้ำตกนางรอง | | หินตั้ง | เมือง | นครนายก | 15 บางปะกง | แม่น้ำนครนายก | 1,585,850 | 750,326 | 14.33334 | 101.3209 | 2553 | ปริมาณน้ำฝน | ใช้งานได้ | | สถานีหลัก | นายอุเทน แสง | 089 144 0129 | |
| 15 | STN0782 | บ้านจันทาแป๊ะ | ม.8 | ลำปะเทษ | เขาคิชฌกูฏ | จันทบุรี | 17 ชายฝั่งทะเลตะวันออก | แม่น้ำจันทบุรี | 1,443,082 | 837,176 | 13.03506 | 102.1084 | 2554 | ปริมาณน้ำฝน | ชำรุด | | สถานีหลัก | นายสมวงศ์ ปฐมวงษ์ | 081 155 0484 | |
| 16 | STN0783 | บ้านवानเหลือง | ม.8 | ชากไทย | เขาคิชฌกูฏ | จันทบุรี | 17 ชายฝั่งทะเลตะวันออก | แม่น้ำจันทบุรี | 1,418,028 | 833,527 | 12.80923 | 102.072 | 2554 | ปริมาณน้ำฝน | ใช้งานได้ | | สถานีหลัก | นายพรเทพ เจตตะพล | 081 365 3227 | |
| 17 | STN0784 | บ้านตะบะกเตี้ย | ม.7 | ฉมัน | มะขาม | จันทบุรี | 17 ชายฝั่งทะเลตะวันออก | แม่น้ำจันทบุรี | 1,419,695 | 851,075 | 12.82234 | 102.2336 | 2554 | ปริมาณน้ำฝน | ใช้งานได้ | | สถานีหลัก | นางสำเภา คงดี | 089 965 4913 | |
| 18 | STN0785 | บ้านปะดงล่าง | ม.5 | ทรายขาว | สอยดาว | จันทบุรี | 15 บางปะกง | คลองพระสทิง | 1,450,349 | 846,641 | 13.0996 | 102.1964 | 2554 | ปริมาณน้ำฝน | ใช้งานได้ | | สถานีหลัก | นายณรงค์ สรรพกิจ | 080 831 1935 | |
| 19 | STN0786 | บ้านคลองกระท้อน | ม.12 | บางบุตร | บ้านค่าย | ระยอง | 17 ชายฝั่งทะเลตะวันออก | คลองใหญ่ | 1,418,777 | 758,514 | 12.82318 | 101.3816 | 2554 | ปริมาณน้ำฝน | ใช้งานได้ | | สถานีหลัก | น.ส.กรรณิศา ตั้งสุนทรชัย | 062 475 5499 | |
| 20 | STN0787 | บ้านคลองระวีว | ม.4 | เกาะช้าง | เกาะช้าง | ตราด | 17 ชายฝั่งทะเลตะวันออก | ชายฝั่งทะเลตะวันออก | 1,335,456 | 860125 | 12.0608 | 102.3072 | 2554 | ปริมาณน้ำฝน | ใช้งานได้ | | สถานีหลัก | นายชัชวาลย์ เจาะปิก | 088 704 5721 | |
| 21 | STN0991 | บ้านดงจิก | ม.5 | ทับไทร | โป่งน้ำร้อน | จันทบุรี | 16 โตนเลสาป | โตนเลสาปตอนล่าง | 1,437,838 | 207579 | 12.99233 | 102.3044 | 2555 | ปริมาณน้ำฝน | ใช้งานได้ | | สถานีหลัก | นายประสิทธิ์ พิณสุ | 089 097 6938 | |
| 22 | STN0992 | บ้านหินกอง | ม.6 | วังโดนด | นายอาม | จันทบุรี | 17 ชายฝั่งทะเลตะวันออก | คลองโดนด | 1,408,273 | 821030 | 12.72246 | 101.956 | 2555 | ปริมาณน้ำฝน,ระดับน้ำ | ใช้งานได้ | | สถานีหลัก | นายเอวียง มิ่งคลา | 085 217 3023 | |
| 23 | STN0993 | บ้านโป่งเกตุ | ม.1 | ขุนซ่อง | แก่งหางแมว | จันทบุรี | 17 ชายฝั่งทะเลตะวันออก | คลองโดนด | 1,455,294 | 822946 | 13.14688 | 101.9786 | 2555 | ปริมาณน้ำฝน | ใช้งานได้ | | สถานีหลัก | นายคุณ คำดี | 062 568 6944 | |
| 24 | STN0994 | บ้านทุ่งกราด | ม.8 | สะตอ | เขาสมิง | ตราด | 17 ชายฝั่งทะเลตะวันออก | แม่น้ำเมืองตราด | 1,396,979 | 217278 | 12.62415 | 102.3975 | 2555 | ปริมาณน้ำฝน,ระดับน้ำ | ใช้งานได้ | | สถานีหลัก | นายวิโรจน์ ปฎิผล | 097 101 2698 | |
| 25 | STN0995 | บ้านหนองบอน | ม.1 | หนองบอน | บ่อไร่ | ตราด | 17 ชายฝั่งทะเลตะวันออก | แม่น้ำเมืองตราด | 1,403,251 | 224790 | 12.68148 | 102.4661 | 2555 | ปริมาณน้ำฝน | ใช้งานได้ | | สถานีหลัก | นายอำนาจ อิมขาวาน | 098 604 5249 | |
| 26 | STN0996 | บ้านใหม่สามัคคี | ม.3 | นิคมพัฒนา | นิคมพัฒนา | ระยอง | 17 ชายฝั่งทะเลตะวันออก | คลองใหญ่ | 1,418,497 | 733138 | 12.82267 | 101.1479 | 2555 | ปริมาณน้ำฝน | ใช้งานได้ | | สถานีหลัก | นายสมควร ไชยสงค์ | 081 864 5338 | |
| 27 | STN0997 | บ้านนาคันหัก | ม.2 | พระเพลิง | เขาถาวร | สระแก้ว | 15 บางปะกง | คลองพระสทิง | 1,506,316 | 180684 | 13.60802 | 102.0492 | 2555 | ปริมาณน้ำฝน,ระดับน้ำ | ใช้งานได้ | | สถานีหลัก | นายทองสูง โยธอาษา | 092 625 2887 | |
| 28 | STN0998 | บ้านเขาเลื่อมใต้ | ม.9 | คลองหาด | คลองหาด | สระแก้ว | 15 บางปะกง | คลองพระสทิง | 1,483,660 | 208099 | 13.40627 | 102.3047 | 2555 | ปริมาณน้ำฝน | ใช้งานได้ | | สถานีหลัก | นายปราณีต วน้อย | 080 830 8083 | |
| 29 | STN0999 | บ้านหนองนาง | ม.2 | ไทรเดี่ยว | คลองหาด | สระแก้ว | 15 บางปะกง | คลองพระสทิง | 1,504,225 | 203174 | 13.59152 | 102.2571 | 2555 | ปริมาณน้ำฝน | ใช้งานได้ | | สถานีหลัก | นายเฉลิมชัย บุญไชย | 089 253 2172 | |
| 30 | STN1000 | บ้านวัฒนานคร | ม.10 | วัฒนานคร | วัฒนานคร | สระแก้ว | 16 โตนเลสาป | ห้วยพรมโหด | 1,520,486 | 211387 | 13.73922 | 102.3313 | 2555 | ปริมาณน้ำฝน | ใช้งานได้ | | สถานีหลัก | นายไพโรส ผังรังษี | 086 110 4038 | |
| 31 | STN1001 | บ้านขี้แม่ | ม.4 | หนองน้ำใส | วัฒนานคร | สระแก้ว | 16 โตนเลสาป | ห้วยพรมโหด | 1,535,368 | 221435 | 13.87464 | 102.4226 | 2555 | ปริมาณน้ำฝน | ใช้งานได้ | | สถานีหลัก | นายทองชม สมัญกุล | 098 271 9928 | |
| 32 | STN1002 | บ้านขับสมบูรณ | ม.7 | เขร้อ | วัฒนานคร | สระแก้ว | 16 โตนเลสาป | โตนเลสาปตอนบน | 1,543,561 | 236035 | 13.95005 | 102.5569 | 2555 | ปริมาณน้ำฝน | ใช้งานได้ | | สถานีหลัก | นายณรงค์ แสงศรี | 089 095 1274 | |
| 33 | STN1003 | บ้านด่าน | ม.10 | บ้านด่าน | อรัญประเทศ | สระแก้ว | 16 โตนเลสาป | ห้วยพรมโหด | 1,518,371 | 225840 | 13.72153 | 102.465 | 2555 | ปริมาณน้ำฝน,ระดับน้ำ | ใช้งานได้ | | สถานีหลัก | นายชิตพิทธ์ แก่นจันทร์ | 081 444 6063 | |
| 34 | STN1004 | บ้านบักริม | ม.8 | คลองทับจันทร์ | อรัญประเทศ | สระแก้ว | 16 โตนเลสาป | ห้วยพรมโหด | 1,509,258 | 217991 | 13.63846 | 102.3934 | 2555 | ปริมาณน้ำฝน | ชำรุด | | สถานีหลัก | นายธัญวัฒน์ จูมเกตุ | 084 362 5283 | |
| 35 | STN1653 | บ้านเขาคันทรง | 4 | เขาคันทรง | ศรีราชา | ชลบุรี | 17 ชายฝั่งทะเลตะวันออก | คลองใหญ่ | 1,450,954 | 734993 | 13.11583 | 101.1675 | 2563 | ปริมาณน้ำฝน | ใช้งานได้ | | สถานีหลัก | นายสำราญ เขมดี | 097 093 7856 | |
| 36 | STN1654 | บ้านนาวัง | 4 | ตะเคียนเตี้ย | บางละมุง | ชลบุรี | 17 ชายฝั่งทะเลตะวันออก | ชายฝั่งทะเลตะวันออก | 1,437,811 | 717558 | 12.99836 | 101.0058 | 2563 | ปริมาณน้ำฝน | ชำรุด | | สถานีหลัก | นายมณเฑียร บุญกระจ่าง | 063 429 8999 | |
| 37 | STN1655 | บ้านหนองผักกูด | 13 | ห้วยใหญ่ | บางละมุง | ชลบุรี | 17 ชายฝั่งทะเลตะวันออก | ชายฝั่งทะเลตะวันออก | 1,417,953 | 721310 | 12.81863 | 101.039 | 2563 | ปริมาณน้ำฝน | ใช้งานได้ | | สถานีหลัก | นายบุญทวีพ มานะมุงประเสริฐ | 085 276 1333 | |
| 38 | STN1664 | บ้านสุขคาแหง | 4 | ป่ายูนิ | วังจันทร์ | ระยอง | 17 ชายฝั่งทะเลตะวันออก | แม่น้ำประแส | 1,434,850 | 767594 | 12.96764 | 101.4666 | 2563 | ปริมาณน้ำฝน | ชำรุด | | สถานีหลัก | นายสุวิชัย จตุพลเลิศชัย | 097 936 0237 | |

การตรวจสอบความพร้อมสถานีเตือนภัยน้ำหลาก - ดินถล่ม (Early Warning System) 2567

สำนักงานทรัพยากรน้ำที่ 6

| ลำดับ | สถานี | บ้าน | หมู่ | ตำบล | อำเภอ | จังหวัด | คู่มือหลัก | คู่มือสาขา | UTM_N | UTM_E | lat_y | long_x | ปีงบประมาณ | ประเภทสถานี | สภาพการใช้งาน | เบอร์โทรศัพท์ | ประเภทบ้าน | ชื่อผู้รู้ | เบอร์ผู้รู้ | หน่วยงานที่รับผิดชอบ |
|-------|---------|-------------------|------|---------------|-----------------|------------|------------------------|---------------------|-----------|--------|----------|----------|------------|----------------------|---------------|---------------|------------|--------------------------|--------------|-------------------------|
| 39 | STN1657 | บ้านมาบดอง | 10 | หนองละลอก | บ้านค่าย | ระยอง | 17 ชายฝั่งทะเลตะวันออก | คลองใหญ่ | 1,416,663 | 742701 | 12.80538 | 101.2358 | 2563 | ปริมาณน้ำฝน | ใช้งานได้ | | สถานีหลัก | นางกัญญาณี สุนทรณอม | 089 251 3644 | |
| 40 | STN1656 | บ้านเขาหวาย | 7 | บางบุตร | บ้านค่าย | ระยอง | 17 ชายฝั่งทะเลตะวันออก | แม่น้ำประแส | 1,424,537 | 768166 | 12.87442 | 101.471 | 2563 | ปริมาณน้ำฝน | ใช้งานได้ | | สถานีหลัก | นายสมศักดิ์ มีสุขสวัสดิ์ | 083 949 3515 | |
| 41 | STN1789 | บ้านหนองน้ำเย็น | 11 | ทุ่งควายกิน | แกลง | ระยอง | 17 ชายฝั่งทะเลตะวันออก | แม่น้ำประแส | 1,415,089 | 795998 | 12.78653 | 101.7263 | 2563 | ปริมาณน้ำฝน,ระดับน้ำ | ใช้งานได้ | | สถานีหลัก | นายสุรี แซ่มซ้อย | 093 317 0679 | |
| 42 | STN1659 | บ้านธรรมสถิตย์ | 3 | สำนักทอง | เมืองระยอง | ระยอง | 17 ชายฝั่งทะเลตะวันออก | ชายฝั่งทะเลตะวันออก | 1,405,534 | 765490 | 12.70296 | 101.4447 | 2563 | ปริมาณน้ำฝน | ใช้งานได้ | | สถานีหลัก | นายเฉลิม เขียวดี | 088 209 1132 | |
| 43 | STN1660 | บ้านเขาจอมแห | 7 | มะขามคู่ | ฉิมพลีพัฒนา | ระยอง | 17 ชายฝั่งทะเลตะวันออก | คลองใหญ่ | 1,420,333 | 730158 | 12.8395 | 101.1206 | 2563 | ปริมาณน้ำฝน | ชำรุด | | สถานีหลัก | นายสุนทรชัย ศรีนาค | 089 750 6828 | |
| 44 | STN1581 | บ้านหนองขาหย่าง | 5 | คลองตะเกรา | ท่าตะเกียบ | ฉะเชิงเทรา | 15 บางปะกง | คลองท่าลาด | 1,474,492 | 789818 | 13.32369 | 101.6752 | 2563 | ปริมาณน้ำฝน | ใช้งานได้ | | สถานีหลัก | นายทนง ศิริเล็ก | 085 436 5599 | |
| 45 | STN1585 | บ้านกระบกเตี้ย | 5 | ท่ากระดาน | สนามชัยเขต | ฉะเชิงเทรา | 15 บางปะกง | คลองท่าลาด | 1,514,052 | 773550 | 13.68259 | 101.5289 | 2563 | ปริมาณน้ำฝน | ใช้งานได้ | | สถานีหลัก | นายทิวา กุศลวิทย์ | 062 113 6674 | |
| 46 | STN1592 | บ้าน กม.80 | 4 | บุพราหมณ์ | นาดี | ปราจีนบุรี | 15 บางปะกง | แม่น้ำพุมาน | 1,584,752 | 806149 | 14.31782 | 101.8379 | 2563 | ปริมาณน้ำฝน | ชำรุด | | สถานีหลัก | กำลังหาผู้รู้ใหม่ | | |
| 47 | STN1582 | บ้านหัวไถ่ | 18 | เนินหอม | เมืองปราจีนบุรี | ปราจีนบุรี | 15 บางปะกง | แม่น้ำปราจีนตอนล่าง | 1,571,114 | 759334 | 14.1994 | 101.4029 | 2563 | ปริมาณน้ำฝน | ใช้งานได้ | | สถานีหลัก | นายสมชาย กิตติโรจน์ระนะ | 088 521 5884 | |
| 48 | STN1583 | บ้านวังขุมทอง | 9 | วังใหม่ | วังสมบูรณ์ | สระแก้ว | 15 บางปะกง | คลองพระสทิง | 1,481,517 | 176883 | 13.3837 | 102.0169 | 2563 | ปริมาณน้ำฝน | ใช้งานได้ | | สถานีหลัก | นายเสารุ คนขาน | 083 602 2071 | |
| 49 | STN1587 | บ้านกลุ่มตาชัญญ์ | 6 | คลองไผ่เถื่อน | คลองหาด | สระแก้ว | 15 บางปะกง | คลองพระสทิง | 1,476,208 | 208682 | 13.33904 | 102.3108 | 2563 | ปริมาณน้ำฝน | ใช้งานได้ | | สถานีหลัก | นายจรัสกร นิลสนธิ | 087 141 0644 | |
| 50 | STN1586 | บ้านคลองมะนาว | 9 | ท่าเกวียน | วัฒนานคร | สระแก้ว | 16 โตนเลสาป | ห้วยพรมโหด | 1,509,044 | 205781 | 13.63534 | 102.2807 | 2563 | ปริมาณน้ำฝน | ใช้งานได้ | | สถานีหลัก | นายวิรัตน์ คำปุ้ | 087 835 1100 | |
| 51 | STN1588 | บ้านใหม่ศรีจำปา | 3 | หนองหมาฝ้าย | วัฒนานคร | สระแก้ว | 15 บางปะกง | คลองพระปรัง | 1,539,093 | 216598 | 13.90783 | 102.3775 | 2563 | ปริมาณน้ำฝน | ชำรุด | | สถานีหลัก | นายพิเชษฐ์ ศรีอุดม | 098 874 4252 | |
| 52 | STN1591 | บ้านแผ่นดินเย็น | 9 | แจ้ห้อย | วัฒนานคร | สระแก้ว | 16 โตนเลสาป | โตนเลสาปตอนบน | 1,544,763 | 230538 | 13.96041 | 102.5059 | 2563 | ปริมาณน้ำฝน | ใช้งานได้ | | สถานีหลัก | นางอนงค์ ชำนาญ | 087 133 8280 | |
| 53 | STN1579 | บ้านใหม่ไทยถาวร | 5 | ทัพราช | ตาพระยา | สระแก้ว | 16 โตนเลสาป | โตนเลสาปตอนบน | 1,559,422 | 251087 | 14.09472 | 102.6947 | 2563 | ปริมาณน้ำฝน | ใช้งานได้ | | สถานีหลัก | นายสมบูรณ์ ขาสลิวิวัฒน์ | 082 159 6434 | |
| 54 | STN1589 | บ้านหนองหูกแก้ว | 9 | ทัพราช | ตาพระยา | สระแก้ว | 16 โตนเลสาป | โตนเลสาปตอนบน | 1,553,580 | 238358 | 14.04079 | 102.5774 | 2563 | ปริมาณน้ำฝน | ใช้งานได้ | | สถานีหลัก | นายแทน สนวนรัมย์ | 089 047 0420 | |
| 55 | STN1790 | บ้านดง | 1 | สาวึก | เมืองนครนายก | นครนายก | 15 บางปะกง | แม่น้ำนครนายก | 1,584,529 | 748744 | 14.32156 | 101.3061 | 2563 | ปริมาณน้ำฝน,ระดับน้ำ | ใช้งานได้ | | สถานีหลัก | นายวรากร กิ่งรัตน์ | 095 329 3727 | |
| 56 | STN1593 | บ้านวังรี | 12 | เขาพระ | เมืองนครนายก | นครนายก | 15 บางปะกง | แม่น้ำนครนายก | 1,585,764 | 736846 | 14.33377 | 101.1959 | 2563 | ปริมาณน้ำฝน | ใช้งานได้ | | สถานีหลัก | น.ส.สุรินทร์ แสงดี | 088 210 6855 | |
| 57 | STN1580 | บ้านเขาหัวนา | 9 | เขาเพิ่ม | บ้านนา | นครนายก | 15 บางปะกง | แม่น้ำนครนายก | 1,586,921 | 727973 | 14.34497 | 101.1138 | 2563 | ปริมาณน้ำฝน | ใช้งานได้ | | สถานีหลัก | นายสำเริง บุญมา | 086 003 2318 | |
| 58 | STN1584 | บ้านท่ามะพร้าว | 6 | นาหินลาด | ปากพลี | นครนายก | 15 บางปะกง | แม่น้ำปราจีนตอนล่าง | 1,573,667 | 754252 | 14.22294 | 101.3561 | 2563 | ปริมาณน้ำฝน | ใช้งานได้ | | สถานีหลัก | นายสมเดช สิงห์บุญลย์ | 087 142 1668 | |
| 59 | STN1590 | บ้านบึงไม้ | 5 | ชะอม | แก่งคอย | สระบุรี | 15 บางปะกง | แม่น้ำนครนายก | 1,595,011 | 731467 | 14.41777 | 101.1469 | 2563 | ปริมาณน้ำฝน | ใช้งานได้ | | สถานีหลัก | นายพีรพงษ์ หอมยิ่ง | 089 239 8975 | |
| 60 | STN1661 | บ้านตาเรืออ่าง | 7 | ปะดง | สอยดาว | จันทบุรี | 15 บางปะกง | คลองพระสทิง | 1,461,817 | 193107 | 13.20751 | 102.1686 | 2563 | ปริมาณน้ำฝน | ใช้งานได้ | | สถานีหลัก | นางแก้วมณี สมสาบาล | 062 548 3741 | |
| 61 | STN1662 | บ้านทุ่งม่วง | 7 | ทับโหระ | โป่งน้ำร้อน | จันทบุรี | 16 โตนเลสาป | โตนเลสาปตอนล่าง | 1,422,882 | 207630 | 12.85727 | 102.3063 | 2563 | ปริมาณน้ำฝน | ใช้งานได้ | | สถานีหลัก | นายบุญเลิศ พุทธิอุทัย | 089 250 4424 | |
| 62 | STN1663 | บ้านทุ่งรัง | 4 | ทับโหระ | โป่งน้ำร้อน | จันทบุรี | 16 โตนเลสาป | โตนเลสาปตอนล่าง | 1,440,552 | 203942 | 13.01652 | 102.2706 | 2563 | ปริมาณน้ำฝน | ใช้งานได้ | | สถานีหลัก | นายกิตติกร หอมสุวรรณ | 084 727 3467 | |
| 63 | STN1658 | บ้านศรีอหิวา | 8 | โป่งน้ำร้อน | โป่งน้ำร้อน | จันทบุรี | 16 โตนเลสาป | โตนเลสาปตอนล่าง | 1,427,771 | 218553 | 12.90245 | 102.4064 | 2563 | ปริมาณน้ำฝน | ใช้งานได้ | | สถานีหลัก | นายณรงค์ พาลา | 088 197 3455 | |
| 64 | STN1665 | บ้านคลองใหญ่ | 1 | จับเขม | เขาศิขณภูมิ | จันทบุรี | 17 ชายฝั่งทะเลตะวันออก | แม่น้ำจันทบุรี | 1,435,898 | 180772 | 12.97216 | 102.0577 | 2563 | ปริมาณน้ำฝน | ใช้งานได้ | | สถานีหลัก | น.ส.วีรดา เงินแดง | 082 612 3565 | |
| 65 | STN1666 | บ้านมะม่วง | 3 | บ่อไร่ | บ่อไร่ | ตราด | 17 ชายฝั่งทะเลตะวันออก | แม่น้ำเมืองตราด | 1,388,476 | 236999 | 12.54906 | 102.5797 | 2563 | ปริมาณน้ำฝน | ใช้งานได้ | | สถานีหลัก | นายสมชาย วงพระราม | 089 249 6160 | |
| 66 | STN1667 | บ้านจันทิ | 1 | ท่ากุ่ม | เมืองตราด | ตราด | 17 ชายฝั่งทะเลตะวันออก | ชายฝั่งทะเลตะวันออก | 1,360,271 | 240658 | 12.29452 | 102.6156 | 2563 | ปริมาณน้ำฝน | ใช้งานได้ | | สถานีหลัก | นายธรรมรัตน์ ห้อยยี่งู | 095 339 3059 | |
| 67 | STN1668 | บ้านคลองสน | 3 | เกาะช้าง | เกาะช้าง | ตราด | 17 ชายฝั่งทะเลตะวันออก | ชายฝั่งทะเลตะวันออก | 1,342,583 | 203632 | 12.13157 | 102.2771 | 2563 | ปริมาณน้ำฝน | ชำรุด | | สถานีหลัก | นายชูศักดิ์ วงษ์คำดับ | 098 549 1865 | |
| 68 | STN1972 | บ้านหนองขวาง | 8 | วังจระเข้ | ขลุง | จันทบุรี | 18 ชายฝั่งทะเลตะวันออก | ชายฝั่งทะเลตะวันออก | 1,390,943 | 857448 | 12.56189 | 102.2888 | 2566 | สถานีระดับน้ำ | ใช้งานได้ | | สถานีหลัก | นางทัศนีย์ ไชยธรรม | 064 303 7754 | ส่วนอุทกวิทยาฉะเชิงเทรา |
| 69 | STN1973 | ชุมชนชัยพรราชา | 12 | หนองปรือ | บางละมุง | ชลบุรี | 19 ชายฝั่งทะเลตะวันออก | ชายฝั่งทะเลตะวันออก | 1,434,417 | 708599 | 12.96831 | 100.923 | 2566 | สถานีระดับน้ำ | ใช้งานได้ | | สถานีหลัก | นายยุพิน เคนเดสสิต | 090 928 9379 | ส่วนอุทกวิทยาฉะเชิงเทรา |
| 70 | STN1974 | ชุมชนมิตรสัมพันธ์ | 11 | หนองปรือ | บางละมุง | ชลบุรี | 20 ชายฝั่งทะเลตะวันออก | ชายฝั่งทะเลตะวันออก | 1,432,689 | 707784 | 12.95275 | 100.9154 | 2566 | สถานีระดับน้ำ | ใช้งานได้ | | สถานีหลัก | นายมานะ หนองใหญ่ | 081 315 5773 | ส่วนอุทกวิทยาฉะเชิงเทรา |
| 71 | STN1975 | บ้านหมื่นด่าน | 8 | บ่อพลอย | บ่อไร่ | ตราด | 21 ชายฝั่งทะเลตะวันออก | แม่น้ำเมืองตราด | 1,395,092 | 888955 | 12.59575 | 102.5788 | 2566 | สถานีระดับน้ำ | ใช้งานได้ | | สถานีหลัก | น.ส.เสาวลักษณ์ แสนทอง | 063 471 5359 | ส่วนอุทกวิทยาฉะเชิงเทรา |
| 72 | STN1976 | บ้านโคกเขื่อน | 12 | หนองแก้ว | ประจันตคาม | ปราจีนบุรี | 15 บางปะกง | แม่น้ำปราจีนตอนล่าง | 1,566,887 | 772236 | 14.15999 | 101.522 | 2566 | สถานีระดับน้ำ | ใช้งานได้ | | สถานีหลัก | น.ส.อรพรรณ เสียงเย็น | 087 609 0555 | ส่วนอุทกวิทยาฉะเชิงเทรา |



ภาคผนวก 3

ความพร้อมด้านสถานีตรวจวัดสถานการณ์น้ำ
(โทรมาตร และกล้อง CCTV)

การตรวจสอบความพร้อมสถานีตรวจวัดสภาพน้ำทางไกลอัตโนมัติ (โทรมาตร) และกล้อง CCTV 2567

สำนักงานทรัพยากรน้ำที่ 6

| ลำดับ | ชื่อสถานี | รหัสสถานี | ปีที่ก่อสร้าง | ฝน | ระดับน้ำ | รูปภาพ/วิดีโอ | ตำบล | อำเภอ | จังหวัด | ลุ่มน้ำหลัก | Zone | UTM (N) | UTM (E) | lat_y | long_x | สถานะฝน | สถานะระดับน้ำ | สถานะรูปภาพ/ วิดีโอ | หน่วยงานที่รับผิดชอบ |
|-------|------------------------|-----------|---------------|----|----------|---------------|------------|----------------|------------|-------------|------|---------|---------|----------|-----------|---------|---------------|------------------------|----------------------|
| 1 | บ้านบางนก | TC151002 | 2552 | / | / | / | บางนก | บางน้ำเปรี้ยว | ฉะเชิงเทรา | บางปะกง | 47P | 1534534 | 731970 | 13.87128 | 101.14642 | x | x | x | |
| 2 | บ้านใหม่ (เขานางบัว) | TC150602 | 2552 | / | / | / | ศรีนาวา | เมือง | นครนายก | บางปะกง | 47P | 1576102 | 745400 | 14.24572 | 101.27433 | / | / | / | |
| 3 | บ้านหาดสูง | TC150501 | 2552 | / | / | / | วังดาล | กบินทร์บุรี | ปราจีนบุรี | บางปะกง | 47P | 1546044 | 784884 | 13.97045 | 101.63688 | / | / | / | |
| 4 | บ้านท่าเขากอกรรจ | TC150105 | 2552 | / | / | / | หนองหัว | เขากอกรรจ | สระแก้ว | บางปะกง | 48P | 1513120 | 832768 | 13.66794 | 102.07576 | / | / | / | |
| 5 | บ้านสร้าง | TC150503 | 2552 | / | / | / | บ้านสร้าง | บ้านสร้าง | ปราจีนบุรี | บางปะกง | 47P | 1548800 | 739910 | 13.99952 | 101.22108 | / | / | / | |
| 6 | บ้านท่าข้าม | TC151004 | 2552 | / | / | - | ท่าข้าม | บางปะกง | ฉะเชิงเทรา | บางปะกง | 47P | 1490456 | 714684 | 13.47431 | 100.9832 | / | / | - | |
| 7 | บ้านโสม | TC151003 | 2552 | / | / | - | หน้าเมือง | เมือง | ฉะเชิงเทรา | บางปะกง | 47P | 1512820 | 724358 | 13.67568 | 101.07429 | / | / | - | |
| 8 | บ้านโคกอุดม | TC150407 | 2552 | / | / | - | หนองก | กบินทร์บุรี | ปราจีนบุรี | บางปะกง | 47P | 1554542 | 801237 | 14.0455 | 101.78904 | / | / | - | |
| 9 | บ้านชะอม(แควหนุมาน) | TC150408 | 2552 | / | / | - | ลำพันดา | นาดี | ปราจีนบุรี | บางปะกง | 47P | 1561020 | 796319 | 14.10453 | 101.74424 | / | / | - | |
| 10 | บ้านแก่งไทร | TC150204 | 2552 | / | / | - | หนองบอน | เมืองสระแก้ว | สระแก้ว | บางปะกง | 48P | 1534033 | 839646 | 13.85596 | 102.14179 | / | / | - | |
| 11 | บ้านทุ่งยายชี | TC150801 | 2552 | / | / | - | ท่าตะเียบ | ท่าตะเียบ | ฉะเชิงเทรา | บางปะกง | 47P | 1496686 | 777941 | 13.52529 | 101.56779 | / | / | - | |
| 12 | บ้านทุ่งกระทราย | TC150901 | 2552 | / | / | - | เกาะจันทร์ | กิ่งเกาะจันทร์ | ชลบุรี | บางปะกง | 47P | 1482834 | 751705 | 13.40251 | 101.32435 | / | / | - | |
| 13 | บ้านป่าชะ | TC150604 | 2552 | / | / | - | ป่าชะ | บ้านนา | นครนายก | บางปะกง | 47P | 1580403 | 723386 | 14.28644 | 101.07076 | x | x | - | |
| 14 | บ้านกุดบอน | TC150301 | 2552 | / | / | - | วังตะเคียน | กบินทร์บุรี | ปราจีนบุรี | บางปะกง | 47P | 1539642 | 806666 | 13.91035 | 101.83761 | / | / | - | |
| 15 | บ้านท่าไม้ป่า | TC150502 | 2552 | / | / | - | วัดโบสถ์ | เมือง | ปราจีนบุรี | บางปะกง | 47P | 1551050 | 746741 | 14.01926 | 101.28449 | / | / | - | |
| 16 | บ้านโยธะกา | TC150603 | 2552 | / | / | - | บางเตย | บ้านสร้าง | ปราจีนบุรี | บางปะกง | 47P | 1546000 | 731489 | 13.97492 | 101.14292 | / | / | - | |
| 17 | บ้านวังกะจะ | TC151005 | 2552 | / | - | - | วังเย็น | แปลงยาว | ฉะเชิงเทรา | บางปะกง | 47P | 1500709 | 745765 | 13.56452 | 101.27105 | / | - | - | |
| 18 | บ้านวังท่าช้าง | TC150302 | 2552 | / | - | - | วังท่าช้าง | กบินทร์บุรี | ปราจีนบุรี | บางปะกง | 47P | 1522980 | 812351 | 13.75927 | 101.88831 | / | - | - | |
| 19 | บ้านโคกปีป | TC150504 | 2552 | / | - | - | โคกปีป | ศรีมโหสถ | ปราจีนบุรี | บางปะกง | 47P | 1536057 | 760089 | 13.88261 | 101.40659 | / | - | - | |
| 20 | บ้านทับช้าง | TC150106 | 2552 | / | - | - | ทับช้าง | สอยดาว | จันทบุรี | บางปะกง | 48P | 1465475 | 844985 | 13.23636 | 102.18287 | / | - | - | |
| 21 | บ้านชะอม (บ้านรุชธรรม) | TC150605 | 2552 | / | - | - | ชะอม | แก่งคอย | สระบุรี | บางปะกง | 47P | 1593845 | 726958 | 14.40761 | 101.10499 | / | - | - | |
| 22 | บ้านช่องมะเฟือง | TC151006 | 2552 | / | - | - | หนองรี | เมืองชลบุรี | ชลบุรี | บางปะกง | 47P | 1473161 | 722764 | 13.31742 | 101.05648 | x | - | - | |
| 23 | บ้านช่อง | TC150902 | 2552 | / | - | - | วัดสุวรรณ | บ่อทอง | ชลบุรี | บางปะกง | 47P | 1473855 | 760809 | 13.3206 | 101.40756 | / | - | - | |
| 24 | บ้านชำป่างาม | TC150802 | 2552 | / | - | - | ท่ากระดาน | สนามชัยเขต | ฉะเชิงเทรา | บางปะกง | 47P | 1513603 | 781466 | 13.67776 | 101.602 | / | - | - | |
| 25 | บ้านแก่งใหญ่ | TC150409 | 2552 | / | - | - | แก่งดินสอ | นาดี | ปราจีนบุรี | บางปะกง | 48P | 1558689 | 828778 | 14.07985 | 102.04428 | / | - | - | |
| 26 | บ้านตะคริวเหนือ | TC150505 | 2552 | / | - | - | บุไผ่ | ประจันตคาม | ปราจีนบุรี | บางปะกง | 47P | 1569590 | 779777 | 14.18364 | 101.59204 | / | - | - | |
| 27 | บ้านตากฟ้า | TC150108 | 2552 | / | - | - | ข้ามะกูด | คลองหาด | สระแก้ว | บางปะกง | 48P | 1494759 | 849129 | 13.50025 | 102.22458 | / | - | - | |
| 28 | บ้านคลองเจริญสุข | TC150107 | 2552 | / | - | - | วังทอง | กิ่งวังสมบูรณ์ | สระแก้ว | บางปะกง | 48P | 1475422 | 836680 | 13.32712 | 102.10747 | x | - | - | |
| 29 | บ้านท้ายชัน | TC150205 | 2552 | / | - | - | ช่อแก้ว | วัฒนานคร | สระแก้ว | บางปะกง | 48P | 1548937 | 871832 | 13.98645 | 102.44114 | / | - | - | |
| 30 | บ้านโพรง | TC150109 | 2552 | / | - | - | พระเพลิง | เขากอกรรจ | สระแก้ว | บางปะกง | 47P | 1433422 | 819734 | 13.54572 | 101.95387 | / | - | - | |



ภาคผนวก 4

ความพร้อมด้านสถานีตรวจวัดสถานการณ์น้ำ
(สถานีอุตุ-อุทกวิทยา)

การตรวจสอบความพร้อมสถานีอุตุ-อุทกวิทยา 2567

สำนักงานทรัพยากรน้ำที่ 6

| ลำดับ | รหัสสถานี | ชื่อสถานี | ตำบล | อำเภอ | จังหวัด | ระดับน้ำ | ปริมาณน้ำ | น้ำฝน | Lat_Y | Long_X | สภาพการใช้งาน | หน่วยงานที่รับผิดชอบ |
|-------|-----------|--|-------------|-------------|------------|----------|-----------|-------|-----------|------------|---------------|----------------------|
| 1 | 150401 | น้ำใสใหญ่ที่บ้านสะพานหิน | นาดี | นาดี | ปราจีนบุรี | P | P | P | 14.133333 | 101.733333 | ปกติ | สอท. ฉะเชิงเทรา |
| 2 | 160501 | ศูนย์สำรวจอุทกวิทยาฉะเชิงเทรา | เสม็ดเหนือ | บางคล้า | ฉะเชิงเทรา | | | P | 13.668333 | 101.223333 | ปกติ | สอท. ฉะเชิงเทรา |
| 3 | 170301 | คลองพระพุทธรูปบ้านทะเล | ทับไทร | โป่งน้ำร้อน | จันทบุรี | P | P | | 12.966667 | 102.253333 | ปกติ | สอท. ฉะเชิงเทรา |
| 4 | 170302 | คลองตาแดงที่บ้านโป่งน้ำร้อน | โป่งน้ำร้อน | โป่งน้ำร้อน | จันทบุรี | P | P | | 12.911667 | 102.375000 | ปกติ | สอท. ฉะเชิงเทรา |
| 5 | 170303 | คลองเรือหวายที่บ้านเรือหวาย | โป่งน้ำร้อน | โป่งน้ำร้อน | จันทบุรี | P | P | | 12.906667 | 102.408333 | ปกติ | สอท. ฉะเชิงเทรา |
| 6 | 180104 | บ้านเขาวง (โครงการสติงนม) | คลองใหญ่ | คลองใหญ่ | ตราด | | | P | 11.780000 | 102.890000 | ปกติ | สอท. ฉะเชิงเทรา |
| 7 | 180105 | น้ำเวฬุที่บ้านคอน | วังสรรพรส | ขลุง | จันทบุรี | P | | | 12.583889 | 102.293056 | ปกติ | สอท. ฉะเชิงเทรา |
| 8 | 180201 | ห้วยสะอาดที่บ้านสะตอแก้งกุ้ง | ตกพรม | ขลุง | จันทบุรี | P | P | P | 12.623333 | 102.405000 | ปกติ | สอท. ฉะเชิงเทรา |
| 9 | 180202 | โครงการห้วยสะพานหิน | ปลิวี | มะขาม | จันทบุรี | | | P | 12.250000 | 102.350000 | ปกติ | สอท. ฉะเชิงเทรา |
| 10 | 180301 | คลองทุ่งเพลที่บ้านทุ่งเพล (บ้านไร่จอมพล) | ฉมัน | มะขาม | จันทบุรี | P | P | P | 12.833333 | 102.233333 | ปกติ | สอท. ฉะเชิงเทรา |
| 11 | 180302 | คลองทุ่งเพลที่บ้านหนองปรือ | ฉมัน | มะขาม | จันทบุรี | P | P | P | 12.765000 | 102.218333 | ปกติ | สอท. ฉะเชิงเทรา |
| 12 | 180303 | คลองทุ่งเพลที่ตั้งเขื่อน (บ้านมะเดื่อ) | ฉมัน | มะขาม | จันทบุรี | | | P | 12.883333 | 102.183333 | ปกติ | สอท. ฉะเชิงเทรา |
| 13 | 180304 | คลองตาหลิวที่บ้านทุ่งกบินทร์ | ตะเคียนทอง | มะขาม | จันทบุรี | P | P | | 12.975000 | 102.085000 | ปกติ | สอท. ฉะเชิงเทรา |



ภาคผนวก 5

ความพร้อมด้านสถานีตรวจวัดสถานการณ์น้ำ
(สถานีตรวจวัดแหล่งน้ำขนาดเล็ก)

การตรวจสอบความพร้อมสถานีตรวจวัดปริมาณน้ำเก็บกักในแหล่งน้ำขนาดเล็ก ปี 2567

สำนักงานทรัพยากรน้ำที่ 6

| ลำดับ | ชื่ออ่างเก็บน้ำ | ตำบล | อำเภอ | จังหวัด | ละติจูด | ลองจิจูด | ความจุเก็บกัก (ล้าน ลบ.ม.) | อาสาสมัคร (แหล่งน้ำ) | อาสาสมัคร (จุดน้ำออก) | อาสาสมัคร (จุดน้ำเข้า) | ประเภทกิจกรรมการใช้น้ำ | หน่วยงานที่รับผิดชอบ |
|-------|-------------------------|-------------|-------------|------------|---------|----------|-------------------------------|-------------------------|----------------------------|---------------------------|------------------------|----------------------|
| 1 | อ่างเก็บน้ำคลองขวาง | ท่ากุ่ม | เมือง | ตราด | 12.34 | 102.6355 | 2.36 | นายสุรศักดิ์ ภัคติ | นายวัชร เฝิงเหลา | - | เพื่อการเกษตร | - |
| 2 | อ่างเก็บน้ำเขาไม้ซี้ | ด่านชุมพล | บ่อไร่ | ตราด | 12.44 | 102.6219 | 0.24 | นางสาวยุพา กงแก้ว | นายคำรณ สังศรี | - | เพื่อการเกษตร | - |
| 3 | หนองแซง | บ่อพลอย | บ่อไร่ | ตราด | 12.53 | 102.4852 | 0.2 | นายมนัส การเกตุ | นายอุทิศ กิมศรี | - | เพื่อการเกษตร | - |
| 4 | หนองทุ่งช้างตาย | สะตอ | เขาสมิง | ตราด | 12.55 | 102.4691 | 0.5 | นายทองอินทร์ ชัยยะ | นางสาวพิจิตรา สงเสริม | - | เพื่อการเกษตร | - |
| 5 | อ่างเก็บน้ำทุ่งคอก | มาบไพ | ขลุง | จันทบุรี | 12.63 | 102.2581 | 0.33 | นายสมภพ รุ่งเรือง | นายวรรณวิทย์ แน่นอุดร | - | เพื่อการเกษตร | - |
| 6 | หนองสามผาน | นายายอาม | นายายอาม | จันทบุรี | 12.75 | 101.8266 | 0.26 | นายลำไย สังศรี | นางปาริชาติ พานิชการ | - | เพื่อการเกษตร | - |
| 7 | อ่างเก็บน้ำแพร่งกะผา | แก่งหางแมว | แก่งหางแมว | จันทบุรี | 12.93 | 101.9222 | 2.67 | นายสนธิ อิ่มเอี่ยม | นางนฤมล อิ่มเอี่ยม | - | เพื่อการเกษตร | - |
| 8 | อ่างเก็บน้ำวังจิก | โพธิ์ชัย | คลองหาด | สระแก้ว | 13.56 | 102.2275 | 0.86 | นายไพโรจน์ ชุนโยธา | นายมานะพันธ์ ปองสันเทียะ | - | เพื่อการเกษตร | - |
| 9 | อ่างเก็บน้ำ UN | ทัพไทย | ตาพระยา | สระแก้ว | 14.15 | 102.9106 | 0.18 | นายสุบรรณ นิลพันธ์ | นายวสันต์ สุขบุญช่วย | - | เพื่อการเกษตร | - |
| 10 | อ่างเก็บน้ำบ้านอ่างศิลา | โนนหมากมูน | โคกสูง | สระแก้ว | 13.77 | 102.6552 | 1.75 | นายชาญกนก ดิษเมืองปัก | นางละออง กลิ่นดวง | - | เพื่อการเกษตร | - |
| 11 | แหล่งน้ำค่ายนิมมาภกฤษฎ | ไผ่ร้อ | วัฒนานคร | สระแก้ว | 13.87 | 102.53 | 0.31 | นายปริญ เงินล้วน | นายวิบูลย์ วงศ์พิณีจ | - | เพื่อการเกษตร | - |
| 12 | อ่างเก็บน้ำทับประดู่ | ท่ากระเทียม | วัฒนานคร | สระแก้ว | 13.67 | 102.2459 | 0.26 | นางสุภาพร สีวิใจ | นายเฉลิมพล พิมพ์ลา | - | เพื่อการเกษตร | - |
| 13 | หนองนาแซง | ย่านรี | กบินทร์บุรี | ปราจีนบุรี | 13.88 | 101.7852 | 0.31 | นายชัยสิทธิ์ พรหมเปลว | นางจุฑาทิพย์ อินเบ็ด | - | เพื่อการเกษตร | - |
| 14 | หนองรี | เมืองเก่า | กบินทร์บุรี | ปราจีนบุรี | 14.03 | 101.7689 | 0.39 | นายวรวิทย์ จินสาสร้าง | นายอาทิตย์ น้อยเคน | - | เพื่อการเกษตร | - |
| 15 | หนองปลาแซง | เมืองเก่า | กบินทร์บุรี | ปราจีนบุรี | 13.99 | 101.7421 | 2.7 | นายผจญ พิษสอน | นางสาวภาวนตา จองเจริญรัตน์ | - | เพื่อการเกษตร | - |
| 16 | บึงหัวบึง | ย่านรี | กบินทร์บุรี | ปราจีนบุรี | 13.93 | 101.784 | 0.29 | นายวุฒิศักดิ์ ศรีทอง | นายสมบัติ ด้านกองหมื่น | - | เพื่อการเกษตร | - |
| 17 | บึงหนองซอน | บ่อทอง | กบินทร์บุรี | ปราจีนบุรี | 13.95 | 101.8039 | 0.58 | นายสมวงษ์ สกุลนิมิตร | นายขจรยุทธ พูลเจริญ | - | เพื่อการเกษตร | - |



ภาคผนวก 6

ความพร้อมด้านความมั่นคงของอ่างเก็บน้ำ

อ่างเก็บน้ำขนาดกลางที่อยู่ในความรับผิดชอบของกรมทรัพยากรน้ำ
สำนักงานกรมทรัพยากรน้ำที่ 6

| ลำดับ | ชื่ออ่างเก็บน้ำ | ตำบล | อำเภอ | จังหวัด | ละติจูด | ลองจิจูด | ความจุ (ล้าน ลบ.ม.) | ความจุกักเก็บ (ล้าน ลบ.ม.) | ปีที่ก่อสร้าง | ลุ่มน้ำ | สถานะถ่ายโอน | ปีถ่ายโอน | สภาพการใช้งาน ปัจจุบัน | |
|-------|---------------------|---------|-------|---------|-----------|------------|------------------------|-------------------------------|---------------|---------|---------------------|---------------|---------------------------|--------|
| 1 | อ่างเก็บน้ำคลองขวาง | ท่ากุ่ม | เมือง | ตราด | 12.346342 | 102.632075 | >2 ล้าน ลบ.ม. | | 2 | 2530 | ชายฝั่งทะเลตะวันออก | ยังไม่ถ่ายโอน | - | ใช้ได้ |

รายชื่อผู้แทน/คณะผู้จัดทำ

ที่ปรึกษาคณะทำงาน

| | |
|--------------------------|---|
| นายพงศ์พัฒน์ เสมอคำ | ผู้อำนวยการกองวิเคราะห์และประเมินสถานการณ์น้ำ |
| นายยิ่งยง ลีคะสิริ | ผู้อำนวยการส่วนประสานการปฏิบัติงานในภาวะน้ำท่วม |
| นายธนากร แสนวนงษ์ | ผู้อำนวยการส่วนประสานการปฏิบัติงานในภาวะน้ำแล้ง |
| นายเฉลิมชนม์ ช่ออินทร์ | ผู้อำนวยการส่วนพัฒนาข้อมูล |
| นางสาวภัสสร ปราบริปู | ผู้อำนวยการส่วนแผนงานและประเมินผล |
| นางสาวประไพ บรรทัดจันทร์ | ผู้อำนวยการส่วนอำนวยการ |

คณะทำงาน

| | |
|--------------------------------|---------------------------------------|
| นางสาวศิริรัตน์ พูนมา | นักวิเคราะห์นโยบายและแผนชำนาญการพิเศษ |
| นางสาวปยุตวิรุฬห์ สวรรยาพานิช | วิศวกรโยธาชำนาญการ |
| นายจิรวัดน์ ประชีพฉาย | วิศวกรโยธาชำนาญการ |
| นายธวัช สระประเทศ | นักวิเคราะห์นโยบายและแผนชำนาญการ |
| นางสาวพัชรพรรณ บำรุงพาณิชย์ | วิศวกรโยธาปฏิบัติการ |
| นายณกัฏ ออแวโต | วิศวกรโยธาปฏิบัติการ |
| นางสาวเรวดี ทองรักษ์ | นักวิเคราะห์นโยบายและแผนปฏิบัติการ |
| ว่าที่ ร.ต.วิชรภัทร จันทนธนบดี | นักวิเคราะห์นโยบายและแผนปฏิบัติการ |

แผนปฏิบัติการบรรเทาภาวะน้ำท่วมรายจังหวัด 1 พฤษภาคม – 31 ตุลาคม 2567

กองวิเคราะห์และประเมินสถานการณ์น้ำ กรมทรัพยากรน้ำ

180/3 ถนนพระรามที่ 6 แขวงพญาไท
เขตพญาไท กรุงเทพฯ
10400

ติดต่อ

โทรศัพท์ 0 2271 6000 ต่อ 6407
โทรสาร : 0 2298 6629
อีเมล : mekhala@dwr.mail.go.th
เว็บไซต์ : mekhala.dwr.go.th



จัดทำโดย
กองวิเคราะห์และประเมินสถานการณ์น้ำ
กรมทรัพยากรน้ำ

