




แผนปฏิบัติการ บรรเทาภาวะ น้ำแล้ง

1 พฤศจิกายน 2567 - 30 เมษายน 2568



ราชบุรี กาญจนบุรี นครปฐม
ประจวบคีรีขันธ์ เพชรบุรี สมุทรสงคราม
สมุทรสาคร และสุพรรณบุรี

จัดทำโดย
กองวิเคราะห์และประเมินสถานการณ์น้ำ
กรมทรัพยากรน้ำ




แผนปฏิบัติการบรรเทาภาวะน้ำแล้ง

ในพื้นที่จังหวัดกาญจนบุรี นครปฐม ประจวบคีรีขันธ์ เพชรบุรี
ราชบุรี สมุทรสงคราม สมุทรสาคร และสุพรรณบุรี

กองวิเคราะห์และประเมินสถานการณ์น้ำ กรมทรัพยากรน้ำ

มิถุนายน 2567



กิตติกรรมประกาศ

แผนปฏิบัติการบรรเทาภาวะน้ำแล้ง พ.ศ. 2567/2568 ของกรมทรัพยากรน้ำ ฉบับนี้ สำเร็จได้ด้วยดีด้วยความร่วมมือระหว่างกองวิเคราะห์และประเมินสถานการณ์น้ำ และสำนักงานทรัพยากรน้ำที่ 1-11 ที่ได้ให้การสนับสนุนข้อมูลต่างๆ เป็นอย่างดี ตลอดจนอำนวยความสะดวกในการติดต่อประสานงาน เป็นผลให้การจัดทำแผนปฏิบัติการบรรเทาภาวะน้ำแล้ง ของกรมทรัพยากรน้ำ สำเร็จลุล่วงตามวัตถุประสงค์

กองวิเคราะห์และประเมินสถานการณ์น้ำ ขอขอบคุณเจ้าหน้าที่สำนักงานทรัพยากรน้ำที่ 1-11 ทุกท่านที่ได้ให้ความร่วมมือเป็นอย่างดี และหวังเป็นอย่างยิ่งว่าแผนปฏิบัติการบรรเทาภาวะน้ำแล้ง พ.ศ. 2567/2568 ฉบับนี้ จะเป็นประโยชน์ต่อเจ้าหน้าที่สำนักงานทรัพยากรน้ำที่ 1-11 และหน่วยงานที่เกี่ยวข้อง เพื่อนำไปใช้ประโยชน์ต่อไป

กรมทรัพยากรน้ำ

มิถุนายน 2567

คำนำ

ตามมติคณะรัฐมนตรีเมื่อวันที่ 4 มิถุนายน 2567 รับทราบและเห็นชอบมาตรการรับมือ
ฤดูฝน ปี 2567 โดยให้หน่วยงานที่เกี่ยวข้องดำเนินการจัดทำแผนปฏิบัติการภายใต้มาตรการดังกล่าว
เพื่อรองรับสถานการณ์น้ำได้อย่างมีประสิทธิภาพ โดยมาตรการที่ 3 ได้มอบหมายให้กรมทรัพยากรน้ำ
เตรียมความพร้อมเครื่องจักรเครื่องมือ อาคารชลศาสตร์ ระบบระบายน้ำ โทรมาตร บุคลากรประจำ
พื้นที่เสี่ยง และศูนย์อพยพให้สามารถรองรับสถานการณ์ในช่วงน้ำหลากและฝนทิ้งช่วง

ดังนั้น กรมทรัพยากรน้ำจึงได้จัดทำแผนปฏิบัติการบรรเทาภาวะน้ำแล้ง พ.ศ. 2567/2568
ของกรมทรัพยากรน้ำ นำเสนอแบ่งออกเป็น 3 ส่วน ได้แก่ ส่วนที่ 1 เกริ่นนำ ส่วนที่ 2 การวิเคราะห์และ
ความพร้อม และส่วนที่ 3 แผนปฏิบัติการฯ เพื่อเป็นการเตรียมความพร้อมในการกำหนดแผนงาน และ
มาตรการเชิงปฏิบัติด้านการบรรเทาภาวะวิกฤติในแต่ละพื้นที่ โดยแผนปฏิบัติการฯ ฉบับนี้ มีวัตถุประสงค์
เพื่อให้เจ้าหน้าที่ของกรมทรัพยากรน้ำและผู้ที่เกี่ยวข้อง ทราบถึงกระบวนการปฏิบัติงาน การเตรียม
ความพร้อมด้านต่างๆ และแผนปฏิบัติการบรรเทาภาวะน้ำแล้ง รวมทั้งรายชื่อเจ้าหน้าที่ในการติดต่อ
ประสานงานของสำนักงานทรัพยากรน้ำ

กรมทรัพยากรน้ำขอขอบคุณ กองวิเคราะห์และประเมินสถานการณ์น้ำ สำนักงาน
ทรัพยากรน้ำที่ 7 และหน่วยงานภายในทุกหน่วยงานของกรมทรัพยากรน้ำในการรวบรวมข้อมูลด้าน
ต่างๆ จึงทำให้แผนปฏิบัติการบรรเทาภาวะน้ำแล้ง พ.ศ.2567/2568 ฉบับนี้ สำเร็จด้วยดี และเป็นไป
ตามวัตถุประสงค์ที่ได้กำหนดไว้ หากมีข้อเสนอแนะอื่นที่เป็นประโยชน์ต่อการจัดทำแผนปฏิบัติการ
บรรเทาภาวะน้ำแล้งของกรมทรัพยากรน้ำ ขอให้เสนอแนะมาได้ที่ กองวิเคราะห์และประเมิน
สถานการณ์น้ำ จักขอบคุณยิ่ง

กองวิเคราะห์และประเมินสถานการณ์น้ำ กรมทรัพยากรน้ำ

มิถุนายน 2567



สารบัญ

สารบัญ	(1)
สารบัญตาราง	(2)
สารบัญรูป	(3)
ส่วนที่ 1 เกริ่นนำ	1
1.1 บทนำ	2
1.2 วัตถุประสงค์	3
1.3 ประโยชน์ที่ได้รับ	3
1.4 สรุปผลการดำเนินการให้ความช่วยเหลือ ของสำนักงานทรัพยากรน้ำที่ 7	4
ส่วนที่ 2 การวิเคราะห์และความพร้อม	7
2.1 ข้อมูลเชิงพื้นที่และการวิเคราะห์	8
2.2 ข้อมูลความพร้อมด้านอุปกรณ์/เครื่องมือ/อาคารชลศาสตร์	16
2.3 ข้อมูลความพร้อมด้านบุคลากร	29
ส่วนที่ 3 แผนปฏิบัติการฯ	34
3.1 แผนปฏิบัติการบรรเทาภาวะน้ำแล้ง	34

- ภาคผนวก 1 การวิเคราะห์พื้นที่เสี่ยงภัยแล้ง ในขอบเขตสำนักงานทรัพยากรน้ำที่ 7
- ภาคผนวก 2 ความพร้อมด้านสถานีตรวจวัดสถานการณ์น้ำ (สถานี Early Warning)
- ภาคผนวก 3 ความพร้อมด้านสถานีตรวจวัดสถานการณ์น้ำ (โทรมาตร และกล้อง CCTV)
- ภาคผนวก 4 ความพร้อมด้านสถานีตรวจวัดสถานการณ์น้ำ (สถานีอุตุ-อุทกวิทยา)
- ภาคผนวก 5 ความพร้อมด้านสถานีตรวจวัดสถานการณ์น้ำ (สถานีตรวจวัดแหล่งน้ำขนาดเล็ก)
- ภาคผนวก 6 ความพร้อมด้านความมั่นคงของอ่างเก็บน้ำ

สารบัญตาราง

	หน้า
ตาราง 1 ผลการให้ความช่วยเหลือพื้นที่ประสบปัญหาภัยแล้ง ย้อนหลัง 9 ปี ตั้งแต่ ปี พ.ศ. 2558 – 2566	5
ตาราง 2 สรุบบประมาณที่ได้รับการจัดสรร ย้อนหลัง 11 ปี ตั้งแต่ ปี พ.ศ. 2556 – 2566	6
ตาราง 3 ข้อมูลพื้นที่เสี่ยงภัยน้ำแล้ง จาก 6 ฐานข้อมูล	10
ตาราง 4 กลุ่มชั้นข้อมูลในการวิเคราะห์พื้นที่เสี่ยงภัยน้ำแล้ง	11
ตาราง 5 (1) พื้นที่เสี่ยงภัยน้ำแล้งมาก จำนวน 5 จังหวัด 37 อำเภอ	12
ตาราง 6 (2) พื้นที่เสี่ยงภัยน้ำแล้งปานกลาง จำนวน 5 จังหวัด 40 อำเภอ	13
ตาราง 7 (3) พื้นที่เสี่ยงภัยน้ำแล้งน้อย จำนวน 8 จังหวัด 52 อำเภอ	14
ตาราง 8 ความพร้อมด้านสถานีตรวจวัดสถานการณ์น้ำ ของสำนักงานทรัพยากรน้ำที่ 7	24
ตาราง 9 ความพร้อมด้านอุปกรณ์และเครื่องมือ	26
ตาราง 10 ความพร้อมด้านความมั่นคงของอ่างเก็บน้ำ	27
ตาราง 11 เจ้าหน้าที่ด้านเฝ้าระวังสถานการณ์ด้านภาวะน้ำท่วมและภาวะน้ำแล้ง จำนวน 10 ราย	30
ตาราง 12 เจ้าหน้าที่ด้านการปฏิบัติงานเชิงพื้นที่รายจังหวัด จำนวน 8 ราย	31
ตาราง 13 รายชื่อเจ้าหน้าที่ส่วนกลางในการติดตามสถานการณ์ด้านภาวะน้ำท่วมและภาวะน้ำแล้ง	33
ตาราง 14 ตำแหน่งจุดติดตั้งเครื่องสูบน้ำช่วยเหลือภัยแล้ง	35

สารบัญรูป

	หน้า
รูป 1 ผลการให้ความช่วยเหลือพื้นที่ประสบปัญหาภัยแล้งตั้งแต่ ปี พ.ศ. 2558 – 2566	5
รูป 2 สรุบบประมาณที่ได้รับการจัดสรร ย้อนหลัง 11 ปี ตั้งแต่ ปี พ.ศ. 2556 – 2566	6
รูป 3 พื้นที่รับผิชอบของสำนักงานทรัพยากรน้ำที่ 7	9
รูป 4 พื้นที่เสี่ยงภัยแล้งในขอบเขตของสำนักงานทรัพยากรน้ำที่ 7	15
รูป 5 Webpage ระบบเตือนภัยล่วงหน้า (Early Warning system)	17
รูป 6 ระบบติดตามสถานการณ์น้ำทางไกลอัตโนมัติหรือระบบโทรมาตร	19
รูป 7 ระบบโทรมาตร ของกรมทรัพยากรน้ำ	19
รูป 8 Webpage ระบบกล้องโทรทัศน์วงจรปิด	20
รูป 9 การพัฒนาระบบฐานข้อมูลการจัดเก็บและบริการข้อมูลอุทกวิทยา (IS Hydro)	21
รูป 10 Webpage ข้อมูลอุตุ-อุทกวิทยา ของกรมทรัพยากรน้ำ	21
รูป 11 Webpage ระบบตรวจวัดปริมาณน้ำเก็บกักในแหล่งน้ำขนาดเล็ก	23
รูป 12 ความพร้อมด้านสถานีตรวจวัดสถานการณ์น้ำ ของสำนักงานทรัพยากรน้ำที่ 7	25
รูป 13 ตำแหน่งโครงการพัฒนาแหล่งน้ำประเภทอ่างเก็บน้ำในเขตพื้นที่ความรับผิดชอบ ของสำนักงานทรัพยากรน้ำที่ 7	28
รูป 14 ตำแหน่งจุดติดตั้งเครื่องสูบน้ำช่วยเหลือภัยแล้ง ในเขตพื้นที่ความรับผิดชอบ ของสำนักงานทรัพยากรน้ำที่ 7	36



ส่วนที่ 1 เกริ่นนำ

1.1 บทนำ

1.2 วัตถุประสงค์

1.3 ประโยชน์ที่ได้รับ

1.4 สรุปผลการดำเนินการให้ความช่วยเหลือของสำนักงานทรัพยากรน้ำที่ 7

1.1 บทนำ

กรมทรัพยากรน้ำ ในฐานะที่เป็นหน่วยงานปฏิบัติในสังกัดกระทรวงทรัพยากรธรรมชาติและสิ่งแวดล้อม มีภารกิจรับผิดชอบเกี่ยวกับทรัพยากรน้ำผิวดินในพื้นที่นอกเขตชลประทาน/พื้นที่เกษตรน้ำฝน จำนวน 117 ล้านไร่ ซึ่งศักยภาพด้านทรัพยากรน้ำของพื้นที่จะขึ้นอยู่กับปริมาณฝนที่ตกในพื้นที่เป็นหลัก เนื่องจากไม่มีแหล่งเก็บกักน้ำขนาดใหญ่และระบบชลประทาน ที่จะใช้สามารถควบคุมปริมาณน้ำและการใช้น้ำของพื้นที่ได้ ทำให้พื้นที่นอกเขตชลประทาน ต้องเผชิญเหตุกับปัญหาภัยพิบัติอันเกิดจากน้ำ ไม่ว่าจะเป็นปัญหาภาวะน้ำท่วมและปัญหาภาวะน้ำแล้ง และเนื่องจากปัจจัยของการเกิดเหตุวิกฤติน้ำในพื้นที่นอกเขตชลประทานไม่สามารถควบคุมได้ การเตรียมความพร้อมในการเผชิญเหตุจึงเป็นสิ่งสำคัญ เพื่อให้หน่วยงานมีความพร้อมในการช่วยเหลือประชาชนที่ได้รับความเดือดร้อนจากปัญหาวิกฤติน้ำได้อย่างมีประสิทธิภาพ ซึ่งกรมทรัพยากรน้ำ ได้รับการจัดสรรงบประมาณในการบริหารจัดการเพื่อรองรับสภาวะวิกฤติน้ำ ตั้งแต่ปีงบประมาณ พ.ศ. 2556 ถึงปัจจุบัน โดยได้จัดสรรงบประมาณดังกล่าว ลงสู่สำนักงานทรัพยากรน้ำที่ 7 เพื่อใช้ปฏิบัติงานให้ความช่วยเหลือประชาชนที่ได้รับความเดือดร้อนจากปัญหาภาวะน้ำแล้งและภาวะน้ำท่วม จึงต้องมีการจัดทำแผนปฏิบัติการบรรเทาภาวะน้ำแล้ง เพื่อใช้เป็นคู่มือในการปฏิบัติงานร่วมกับหน่วยงานที่เกี่ยวข้อง และทำให้การใช้จ่ายงบประมาณและผลการปฏิบัติงานช่วยเหลือประชาชนที่ได้รับความเดือดร้อนจากภัยพิบัติด้านน้ำเป็นไปอย่างมีประสิทธิภาพ

นอกจากนี้ สำนักงานทรัพยากรน้ำแห่งชาติ ซึ่งเป็นหน่วยงานกำกับนโยบายด้านทรัพยากรน้ำของประเทศ ได้กำหนดให้หน่วยงานที่เกี่ยวข้องปฏิบัติตามปฏิทินการบริหารจัดการทรัพยากรน้ำช่วงฤดูฝนและฤดูแล้ง โดยกรมทรัพยากรน้ำเป็นหนึ่งในหน่วยงานที่ต้องถือปฏิบัติตามปฏิทินดังกล่าว จึงจัดทำแผนปฏิบัติการบรรเทาภาวะน้ำแล้ง เพื่อตอบสนองนโยบายของสำนักงานทรัพยากรน้ำแห่งชาติ

1.2 วัตถุประสงค์

- 1) เพื่อเป็นการเตรียมความพร้อมเครื่องจักรเครื่องมือ อาคารชลศาสตร์ ระบบโทรมาตร และบุคลากรประจำพื้นที่เสี่ยง ให้สามารถรองรับสถานการณ์ในสภาวะวิกฤติน้ำ ได้อย่างมีประสิทธิภาพ
- 2) เพื่อให้หน่วยงานที่เกี่ยวข้องของกรมทรัพยากรน้ำ มีแผนปฏิบัติการบรรเทาภาวะน้ำแล้ง ที่ตอบสนองต่อการดำเนินงานตามมาตรการรองรับสถานการณ์ฉุกเฉินของสำนักงานทรัพยากรน้ำแห่งชาติ
- 3) เพื่อให้สำนักงานทรัพยากรน้ำที่ 1 - 11 มีแผนปฏิบัติการบรรเทาภาวะน้ำแล้ง ที่จะใช้ เป็นคู่มือในการปฏิบัติงานเผชิญเหตุ โดยบูรณาการกับหน่วยงานที่เกี่ยวข้องในพื้นที่รับผิดชอบ

1.3 ประโยชน์ที่ได้รับ

- 1) กรมทรัพยากรน้ำ และสำนักงานทรัพยากรน้ำที่ 1 - 11 มีความพร้อมในการปฏิบัติงานเผชิญเหตุกับปัญหาภัยพิบัติอันเกิดจากน้ำ และบูรณาการกับหน่วยงานที่เกี่ยวข้อง ในการให้ความช่วยเหลือประชาชนที่ได้รับความเดือดร้อนจากปัญหาภาวะน้ำแล้งได้อย่างทันต่อเหตุการณ์
- 2) กรมทรัพยากรน้ำ สามารถปฏิบัติงานที่ตอบสนองต่อปฏิทินการบริหารจัดการทรัพยากรน้ำ ช่วงฤดูแล้งของสำนักงานทรัพยากรน้ำแห่งชาติ
- 3) สำนักงานทรัพยากรน้ำที่ 1 - 11 มีคู่มือในการปฏิบัติงานเผชิญเหตุ โดยบูรณาการกับหน่วยงานที่เกี่ยวข้องได้อย่างมีประสิทธิภาพ เช่น จังหวัด สำนักงานป้องกันและบรรเทาสาธารณภัยเขต สำนักงานป้องกันและบรรเทาสาธารณภัยจังหวัด สำนักงานทรัพยากรธรรมชาติและสิ่งแวดล้อมจังหวัด เป็นต้น



ส่วนที่ 1 เกริ่นนำ (ต่อ)

1.4 สรุปผลการดำเนินการให้ความช่วยเหลือ ของสำนักงานทรัพยากรน้ำที่ 7

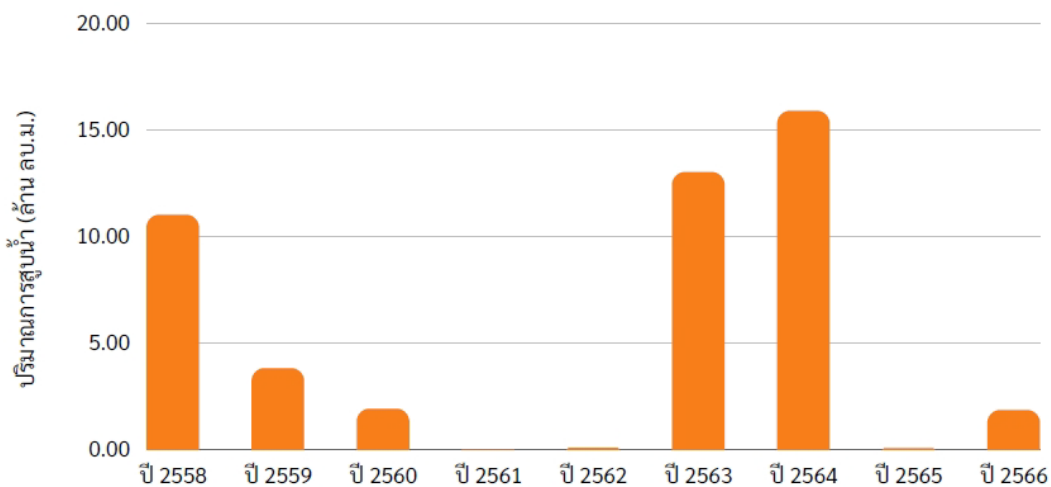
1.4.1 ผลการให้ความช่วยเหลือพื้นที่ประสบปัญหาภัยแล้งตั้งแต่ ปี พ.ศ. 2558 – 2566

1.4.2 งบประมาณที่ได้รับการจัดสรร

1.4.1 ผลการให้ความช่วยเหลือพื้นที่ประสบปัญหาภัยแล้งตั้งแต่ ปี พ.ศ. 2558 – 2566

ตาราง 1 ผลการให้ความช่วยเหลือพื้นที่ประสบปัญหาภัยแล้ง ย้อนหลัง 9 ปี ตั้งแต่ ปี พ.ศ. 2558 – 2566

รายการ	ปีงบประมาณ								
	2558	2559	2560	2561	2562	2563	2564	2565	2566
ปริมาณ การสูบน้ำ ช่วยเหลือ ภัยแล้ง (ล้านบาท)	11.02	3.83	1.93	0.01	0.09	13.02	15.89	0.08	1.87

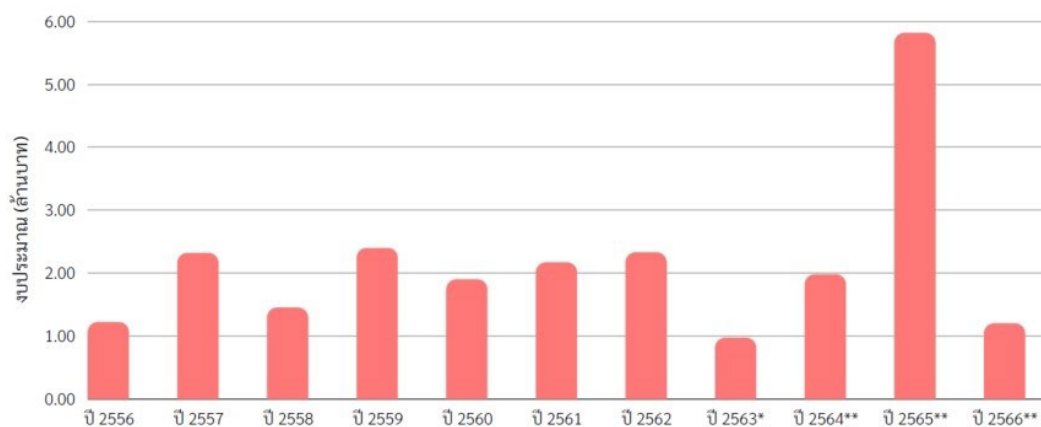


รูป 1 ผลการให้ความช่วยเหลือพื้นที่ประสบปัญหาภัยแล้งตั้งแต่ ปี พ.ศ. 2558 – 2566

1.4.2 งบประมาณที่ได้รับการจัดสรร

ตาราง 2 สรุบบงบประมาณที่ได้รับการจัดสรร ย้อนหลัง 11 ปี ตั้งแต่ ปี พ.ศ. 2556 – 2566

รายการ	ปี พ.ศ.					
	2556	2557	2558	2559	2560	2561
งบประมาณ (ล้านบาท)	1.22	2.32	1.45	2.40	1.90	2.17
รายการ	ปี พ.ศ.					
	2562	2563	2564	2565	2566	
งบประมาณ (ล้านบาท)	2.33	0.97	1.98	5.82	1.20	



รูป 2 สรุบบงบประมาณที่ได้รับการจัดสรร ย้อนหลัง 11 ปี ตั้งแต่ ปี พ.ศ. 2556 – 2566

หมายเหตุ : * กวป. ได้รับการโอนภารกิจตั้งแต่ปี พ.ศ. 2563

** งบประมาณที่จัดสรรลงหน่วยงาน ปรับตามความเป็นจริง ตั้งแต่ปี พ.ศ. 2563-2566



ส่วนที่ 2 การวิเคราะห์และความพร้อม

- 2.1 ข้อมูลเชิงพื้นที่และการวิเคราะห์
- 2.2 ข้อมูลความพร้อมด้านอุปกรณ์/เครื่องมือ/อาคารชลศาสตร์
- 2.3 ข้อมูลความพร้อมด้านบุคลากร



ส่วนที่ 2 การวิเคราะห์และความพร้อม (ต่อ)

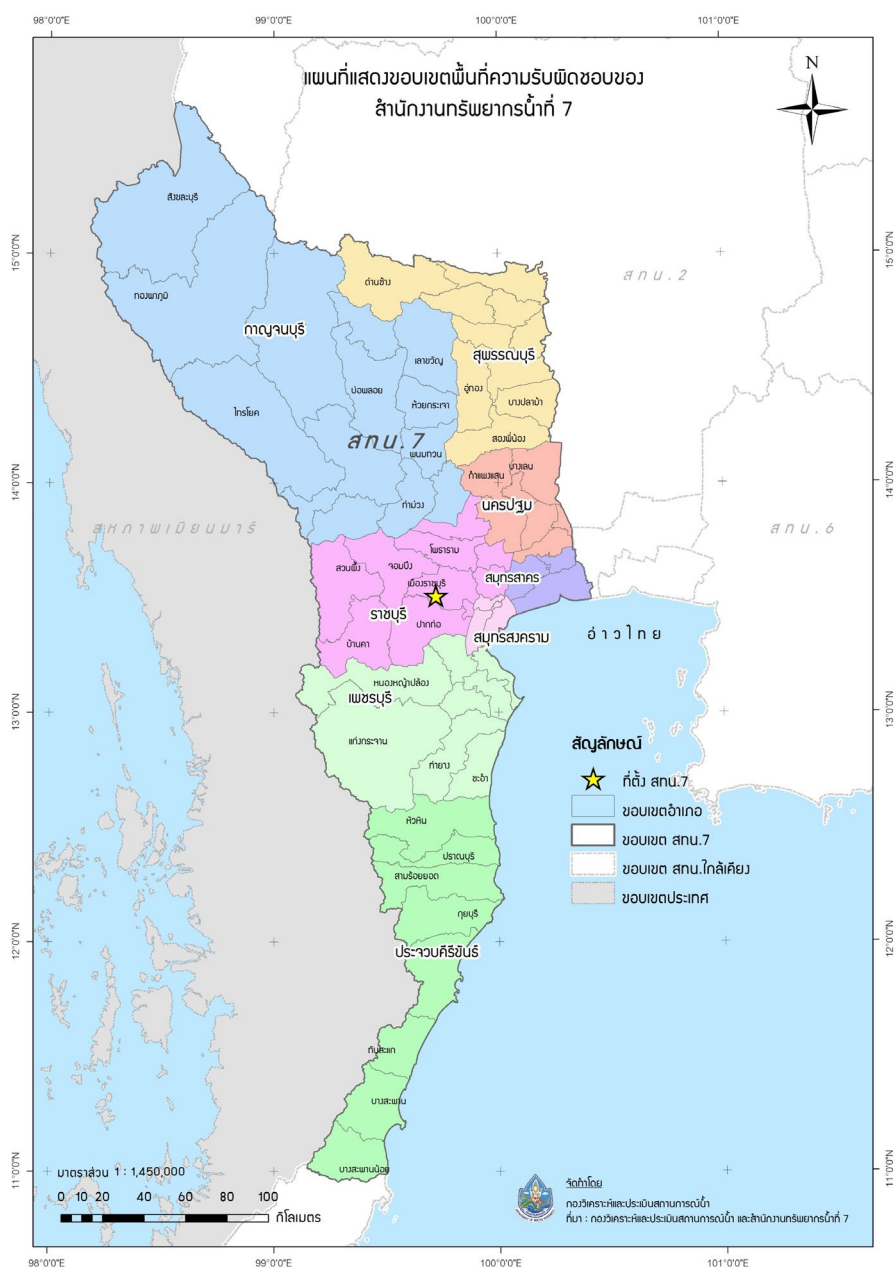
2.1 ข้อมูลเชิงพื้นที่และการวิเคราะห์

2.1.1 พื้นที่รับผิดชอบของสำนักงานทรัพยากรน้ำที่ 7

2.1.2 ข้อมูลการวิเคราะห์พื้นที่เสี่ยงภัยแล้ง

2.1.1 พื้นที่รับผิดชอบของสำนักงานทรัพยากรน้ำที่ 7

สำนักงานทรัพยากรน้ำที่ 7 มีพื้นที่รับผิดชอบครอบคลุม 8 จังหวัด ประกอบด้วย จังหวัด กาญจนบุรี นครปฐม ประจวบคีรีขันธ์ เพชรบุรี ราชบุรี สมุทรสงคราม สมุทรสาคร และสุพรรณบุรี รายละเอียดแสดงดังรูป 3



รูป 3 พื้นที่รับผิดชอบของสำนักงานทรัพยากรน้ำที่ 7

2.1.2 ข้อมูลการวิเคราะห์พื้นที่เสี่ยงภัยแล้ง

กองวิเคราะห์และประเมินสถานการณ์น้ำ ได้วิเคราะห์ข้อมูลพื้นที่เสี่ยงภัยแล้ง เพื่อหาพื้นที่เสี่ยงภัยน้ำแล้งในระดับจังหวัดและระดับอำเภอ โดยใช้เครื่องมือโปรแกรมระบบสารสนเทศภูมิศาสตร์ (ArcGIS) โดยใช้ข้อมูลหน่วยงานต่างๆ ในการวิเคราะห์ข้อมูลพื้นที่เสี่ยงภัยน้ำแล้ง จาก 6 ฐานข้อมูล ดังนี้

ตาราง 3 ข้อมูลพื้นที่เสี่ยงภัยน้ำแล้ง จาก 6 ฐานข้อมูล

ลำดับ	รายการ	ข้อมูลจาก
1.	ปริมาณน้ำฝนเฉลี่ย 30 ปี	กรมอุตุนิยมวิทยา
2.	พื้นที่น้ำแล้งซ้ำซาก 10 ปี (พ.ศ.2554-2564)	กรมพัฒนาที่ดิน
3.	การใช้ประโยชน์ที่ดิน ปี พ.ศ.2564	กรมพัฒนาที่ดิน
4.	จุดติดตั้งเครื่องสูบน้ำในการให้ความช่วยเหลือ น้ำแล้ง (ปี พ.ศ. 2560-2566)	กรมทรัพยากรน้ำ
5.	พื้นที่ประสบภัยน้ำแล้ง รายตำบล (ปี พ.ศ.2558-2563)	กรมป้องกันและบรรเทาสาธารณภัย (ปภ.)
6.	Area Base พื้นที่เสี่ยงภัยน้ำแล้ง ปี พ.ศ.2561	สำนักงานทรัพยากรน้ำแห่งชาติ (สทนช.)

โดยกองวิเคราะห์และประเมินสถานการณ์น้ำ วิเคราะห์ข้อมูล (1) ปริมาณน้ำฝน (2) พื้นที่น้ำแล้งซ้ำซาก 10 ปี (พ.ศ.2554-2564) (3) การใช้ประโยชน์ที่ดิน ปี พ.ศ.2564 (4) จุดติดตั้งเครื่องสูบน้ำในการให้ความช่วยเหลือน้ำแล้ง (ปี พ.ศ. 2560-2566) (5) พื้นที่ประสบภัยน้ำแล้ง รายตำบล (ปี พ.ศ. 2558-2563) และ (6) Area Base พื้นที่เสี่ยงภัยน้ำแล้ง ปี พ.ศ.2561 กลุ่มชั้นข้อมูลในการวิเคราะห์พื้นที่เสี่ยงภัยน้ำแล้ง มีรายละเอียด ดังนี้

ตาราง 4 กลุ่มชั้นข้อมูลในการวิเคราะห์พื้นที่เสี่ยงภัยน้ำแล้ง

ลำดับ	ปัจจัย	กลุ่มชั้นข้อมูล	Rating	ค่าน้ำหนัก
1.	ปริมาณน้ำฝน	— >1200 มม.	2	0.2
		— 1100-1200 มม.	4	
		— 1000-1100 มม.	6	
		— 900-1000 มม.	8	
		— 0-900 มม.	10	
2.	พื้นที่น้ำแล้งซ้ำซาก 10 ปี (พ.ศ.2554-2564)	— มากกว่า 6 ครั้ง	10	0.3
		— 4-5 ครั้ง	6	
		— 0-3 ครั้ง	2	
3.	การใช้ประโยชน์ที่ดิน ปี พ.ศ.2564	— พื้นที่น้ำ (W)	2	0.1
		— เกษตรกรรม (A)	10	
		— ชุมชนและสิ่งปลูกสร้าง (U)	6	
		— เบ็ดเตล็ด (M)	8	
		— ป่าไม้ (F)	4	
4.	จุดติดตั้งเครื่องสูบน้ำในการให้ความช่วยเหลือน้ำแล้ง (ปี พ.ศ. 2560-2566)	— 1, 2, 3, 4, 5 ขึ้นไป	2, 4, 6, 8 และ 10 ตามลำดับ	0.15
5.	พื้นที่ประสบภัยน้ำแล้งรายตำบล (ปี พ.ศ. 2558-2563)	— 1, 2, 3, 4, 5 ขึ้นไป	2, 4, 6, 8 และ 10 ตามลำดับ	0.2
6.	Area Base พื้นที่เสี่ยงภัยน้ำแล้ง ปี พ.ศ.2561	พื้นที่น้ำแล้ง	10	0.05

สามารถสรุปผลการวิเคราะห์ข้อมูลพื้นที่เสี่ยงภัยน้ำแล้ง แบ่งได้ออกเป็น 3 ระดับ ได้แก่ (1) พื้นที่เสี่ยงภัยน้ำแล้งระดับมาก (2) พื้นที่เสี่ยงภัยน้ำแล้งปานกลาง และ (3) พื้นที่เสี่ยงภัยน้ำแล้งน้อย ในเขตพื้นที่สำนักงานทรัพยากรน้ำที่ 7 มีรายละเอียดตามตาราง

ตาราง 5 (1) พื้นที่เสี่ยงภัยน้ำแล้งมาก จำนวน 5 จังหวัด 37 อำเภอ

จังหวัด	อำเภอ	จำนวน (อำเภอ)
1. กาญจนบุรี	ด่านมะขามเตี้ย ทองผาภูมิ ท่าม่วง ไทรโยค บ่อพลอย พนมทวน เมืองกาญจนบุรี เลาช่วญ ศรีสวัสดิ์ หนองปรือ ห้วยกระเจา	11
2. ประจวบคีรีขันธ์	กุยบุรี ทับสะแก บางสะพาน บางสะพานน้อย ปราณบุรี เมืองประจวบคีรีขันธ์ สามร้อยยอด หัวหิน	8
3. เพชรบุรี	แก่งกระจาน เขาย้อย ท่าช้าง บ้านลาด หนองหญ้าปล้อง ชะอำ	6
4. ราชบุรี	จอมบึง บ้านคา บ้านโป่ง ปากท่อ โปธาราม เมืองราชบุรี สวนผึ้ง	7
5. สุพรรณบุรี	ดอนเจดีย์ ด่านช้าง เดิมบางนางบวช หนองหญ้าไซ อู่ทอง	5
	รวม	37

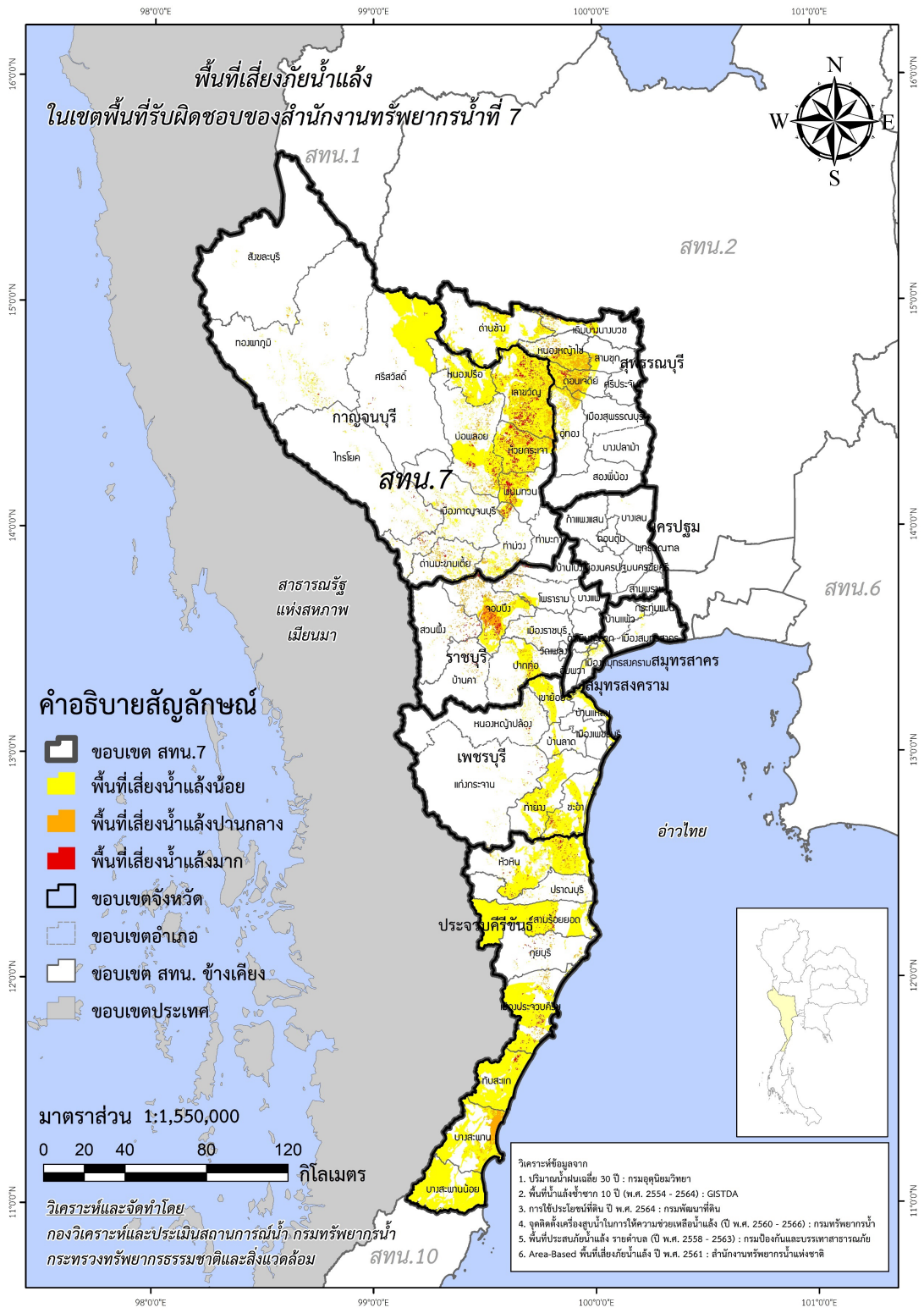
ตาราง 6 (2) พื้นที่เสี่ยงภัยน้ำแล้งปานกลาง จำนวน 5 จังหวัด 40 อำเภอ

จังหวัด	อำเภอ	จำนวน (อำเภอ)
1. กาญจนบุรี	ด่านมะขามเตี้ย ทองผาภูมิ ท่าม่วง ไทรโยค บ่อพลอย พนมทวน เมืองกาญจนบุรี เลาขวัญ ศรีสวัสดิ์ สังขละบุรี หนองปรือ ห้วยกระเจา	12
2. ประจวบคีรีขันธ์	กุยบุรี ทับสะแก บางสะพาน บางสะพานน้อย ปราณบุรี เมืองประจวบคีรีขันธ์ สามร้อยยอด หัวหิน	8
3. เพชรบุรี	แก่งกระจาน เขาย้อย ท่ายาง บ้านลาด หนองหญ้าปล้อง ชะอำ	6
4. ราชบุรี	จอมบึง บ้านคา บ้านโป่ง ปากท่อ โพธาราม เมืองราชบุรี สวนผึ้ง	7
5. สุพรรณบุรี	ดอนเจดีย์ ด่านช้าง เดิมบางนางบวช เมืองสุพรรณบุรี สามชุก หนองหญ้าไซ อู่ทอง	7
	รวม	40

ตาราง 7 (3) พื้นที่เสี่ยงภัยน้ำแล้งน้อย จำนวน 8 จังหวัด 52 อำเภอ

จังหวัด	อำเภอ	จำนวน (อำเภอ)
1. กาญจนบุรี	ด่านมะขามเตี้ย ทองผาภูมิ ท่าม่วง ท่ามะกา ไทรโยค ป่อปลอย พนมทวน เมืองกาญจนบุรี เลาขวัญ ศรีสวัสดิ์ สังขละบุรี หนองปรือ ห้วยกระเจา	13
2. นครปฐม	บางเลน	1
3. ประจวบคีรีขันธ์	กุยบุรี ทับสะแก บางสะพาน บางสะพานน้อย ปราณบุรี เมืองประจวบคีรีขันธ์ สามร้อยยอด หัวหิน	8
4. เพชรบุรี	แก่งกระจาน เขาย้อย ชะอำ ท่าช้าง บ้านลาด บ้านแหลม เมืองเพชรบุรี หนองหญ้าปล้อง	8
5. ราชบุรี	จอมบึง ดำเนินสะดวก บางแพ บ้านคา บ้านโป่ง ปากท่อ โพธาราม เมืองราชบุรี สวนผึ้ง	9
6. สมุทรสงคราม	บางคนที เมืองสมุทรสงคราม อัมพวา	3
7. สมุทรสาคร	บ้านแพ้ว เมืองสมุทรสาคร	2
8. สุพรรณบุรี	ดอนเจดีย์ ด่านช้าง เดิมบางนางบวช เมืองสุพรรณบุรี สองพี่น้อง สามชุก หนองหญ้าไซ อู่ทอง	8
	รวม	52

กองวิเคราะห์และประเมินสถานการณ์น้ำ สามารถสรุปเป็นแผนภาพพื้นที่เสี่ยงภัยน้ำแล้ง
ในเขตพื้นที่รับผิดชอบของสำนักงานทรัพยากรน้ำที่ 7 ได้ดังแสดงในรูป 4



รูป 4 พื้นที่เสี่ยงภัยแล้งในขอบเขตของสำนักงานทรัพยากรน้ำที่ 7



ส่วนที่ 2 การวิเคราะห์และความพร้อม (ต่อ)

2.2 ข้อมูลความพร้อมด้านอุปกรณ์/เครื่องมือ/อาคารชลศาสตร์

2.2.1 ระบบเตือนภัยล่วงหน้า (Early Warning System)

สำหรับพื้นที่เสี่ยงอุทกภัย – ดินถล่มในพื้นที่ลาดชันและพื้นที่ราบเชิงเขา

2.2.2 ระบบติดตามสถานการณ์น้ำทางไกลอัตโนมัติ (ระบบโทรมาตร)

2.2.3 ระบบกล้องโทรทัศน์วงจรปิด (กล้อง CCTV)

2.2.4 สถานีอุตุ-อุทกวิทยา

2.2.5 ระบบตรวจวัดปริมาณน้ำเก็บกักในแหล่งน้ำขนาดเล็ก (SRM-DWR)

2.2.6 ความพร้อมด้านสถานีตรวจวัดสถานการณ์น้ำ

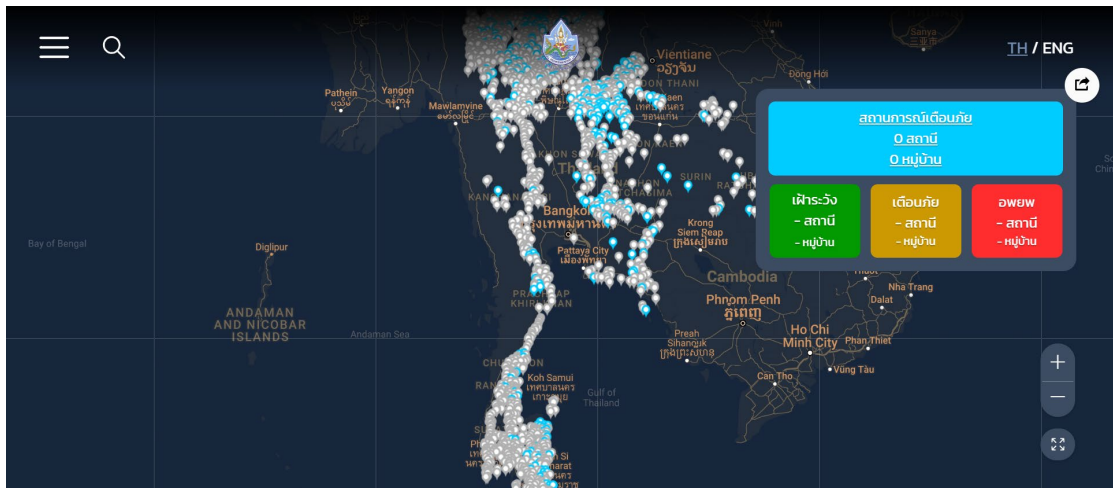
2.2.7 ความพร้อมด้านอุปกรณ์และเครื่องมือ

2.2.8 ความพร้อมด้านความมั่นคงของอ่างเก็บน้ำ

2.2.1 ระบบเตือนภัยล่วงหน้า (Early Warning System) สำหรับพื้นที่เสี่ยงอุทกภัย – ดินถล่ม ในพื้นที่ลาดชันและพื้นที่ราบเชิงเขา

ประเทศไทยตั้งอยู่ภายใต้อิทธิพลของลมมรสุม ทำให้มีสภาพอากาศชุ่มชื้น และมีฝนตกชุก โดยเฉลี่ยประมาณ 6 เดือนต่อปี ปริมาณฝนที่ตกมากเกินไปเกินขีดความสามารถในการดูดซับน้ำของดิน ทำให้เกิดน้ำหลากหรือดินถล่ม ซึ่งเป็นปรากฏการณ์ที่เกิดขึ้นได้ทั่วไปในบริเวณภูเขาที่มีความลาดชันสูง ซึ่งภัยธรรมชาติดังกล่าวเกิดขึ้นบ่อยครั้ง และได้ทำความเสียหายต่อชีวิตและทรัพย์สินของประชาชนอย่างมาก กรมทรัพยากรน้ำ จึงได้มีกลไกในการติดตามสถานการณ์น้ำ เฝ้าระวังและเตือนภัยที่เกิดจากน้ำท่วมฉับพลัน โดยดำเนินการจัดทำระบบเตือนภัยล่วงหน้า (Early Warning) ด้วยการตรวจวัดข้อมูลปริมาณน้ำฝน และ/หรือระดับน้ำในพื้นที่หมู่บ้านที่อยู่ในข่ายเสี่ยงภัยสูงจากการเกิดน้ำท่วมฉับพลัน สำหรับติดตามและเฝ้าระวังสถานการณ์น้ำ ช่วยประกอบการตัดสินใจ เพื่อบริหารจัดการน้ำอย่างมีประสิทธิภาพ โดยเผยแพร่ข้อมูลสถานการณ์น้ำผ่านทางเว็บไซต์ :

<https://ews.dwr.go.th/ews/index.php>



รูป 5 Webpage ระบบเตือนภัยล่วงหน้า (Early Warning system)

2.2.2 ระบบติดตามสถานการณ์น้ำทางไกลอัตโนมัติ (ระบบโทรมาตร)

กรมทรัพยากรน้ำ เป็นหน่วยงานหนึ่งที่มีภารกิจด้านบริหารจัดการทรัพยากรน้ำเพื่อการอุปโภค-บริโภค อุตสาหกรรม ภัยแล้ง และประเมิณสมดุการใช้น้ำของประเทศโดยเฉพาะในพื้นที่นอกเขตชลประทาน โดยได้ดำเนินการติดตั้งระบบติดตามสถานการณ์น้ำทางไกลอัตโนมัติในพื้นที่ลุ่มน้ำต่างๆ เพื่อใช้ในการติดตาม เฝ้าระวัง และคาดการณ์สถานการณ์น้ำ โดยเฉพาะอย่างยิ่งในช่วงฤดูน้ำหลากที่เกิดปัญหาน้ำท่วมอยู่เป็นประจำ และยังใช้เป็นข้อมูลในการประเมิณสมดุน้ำในพื้นที่นอกเขตชลประทาน ซึ่งในการวิเคราะห์ดังกล่าวนอกจากข้อมูลของกรมทรัพยากรน้ำแล้ว ยังได้มีการนำข้อมูลตรวจวัดแบบตามเวลาจริง (Real Time) จากหน่วยงานต่างๆ เข้าสู่แบบจำลองทางคณิตศาสตร์ที่กองวิเคราะห์และประเมิณสถานการณ์น้ำได้พัฒนาขึ้น เพื่อทำการวิเคราะห์ ประมวลผล คาดการณ์ พยากรณ์และเตือนภัยจากสถานการณ์น้ำ ซึ่งผลที่ได้จากแบบจำลองจะนำเสนอให้กับผู้บริหารและหน่วยงานที่เกี่ยวข้อง เพื่อนำไปใช้ในการกำหนดมาตรการ แนวทางในการบริหารจัดการและการช่วยเหลือต่อไป เพื่อให้การบริหารจัดการทรัพยากรน้ำในภาพรวมของประเทศ ทั้งด้านการอุปโภค-บริโภค อุตสาหกรรม ภัยแล้ง และการประเมิณสมดุน้ำโดยเฉพาะในพื้นที่นอกเขตชลประทานเป็นไปอย่างมีประสิทธิภาพ อีกทั้งสามารถนำข้อมูลไปใช้เพื่อการแจ้งเตือนประชาชนในพื้นที่ให้ได้ทราบสถานการณ์ล่วงหน้าได้อย่างทันท่วงทีโดยประชาชนและหน่วยงานในพื้นที่สามารถติดตามสถานการณ์ได้ทันทีผ่านระบบอินเทอร์เน็ตทางเว็บไซต์ <http://mekhala.dwr.go.th/weblinks-cate.php?txtlinkcate=2>



รูป 6 ระบบติดตามสถานการณ์น้ำทางไกลอัตโนมัติหรือระบบโทรมาตร

กอบวิเคราะห์และประเมินสถานการณ์น้ำ กรมทรัพยากรน้ำ
Water Analysis and Assessment Division

หน้าแรก แผนที่เว็บไซต์ EN

หน้าแรก สถานการณ์น้ำ องค์ความรู้ เอกสารดาวน์โหลด เว็บไซต์ ข่าวประชาสัมพันธ์ เกี่ยวกับเรา ติดต่อเรา

เว็บไซต์

เว็บไซต์ทั้งหมด
หน่วยงานภายนอก
ระบบโทรมาตร
ข้อมูลภูมิอากาศ
ข้อมูลน้ำฝน - น้ำท่า
ติดตามสถานการณ์น้ำ
ข้อมูลมาตุ
ข้อมูลกล้อง CCTV
ภาพถ่ายดาวเทียม

ระบบโทรมาตร

ระบบโทรมาตรศูนย์น้ำภาคใต้ฝั่งตะวันตก
<https://tele-southwest.dwr.go.th/>

ระบบโทรมาตรอำเภอหนองเสือ
<https://tele-bangsaphan.dwr.go.th/>

ระบบโทรมาตรจังหวัดนครศรีธรรมราช
<https://tele-nakhonsri.dwr.go.th/>

ระบบโทรมาตรศูนย์น้ำภาคเหนือและห้วยหลวง
<https://tele-songkramhuailuang.dwr.go.th/>

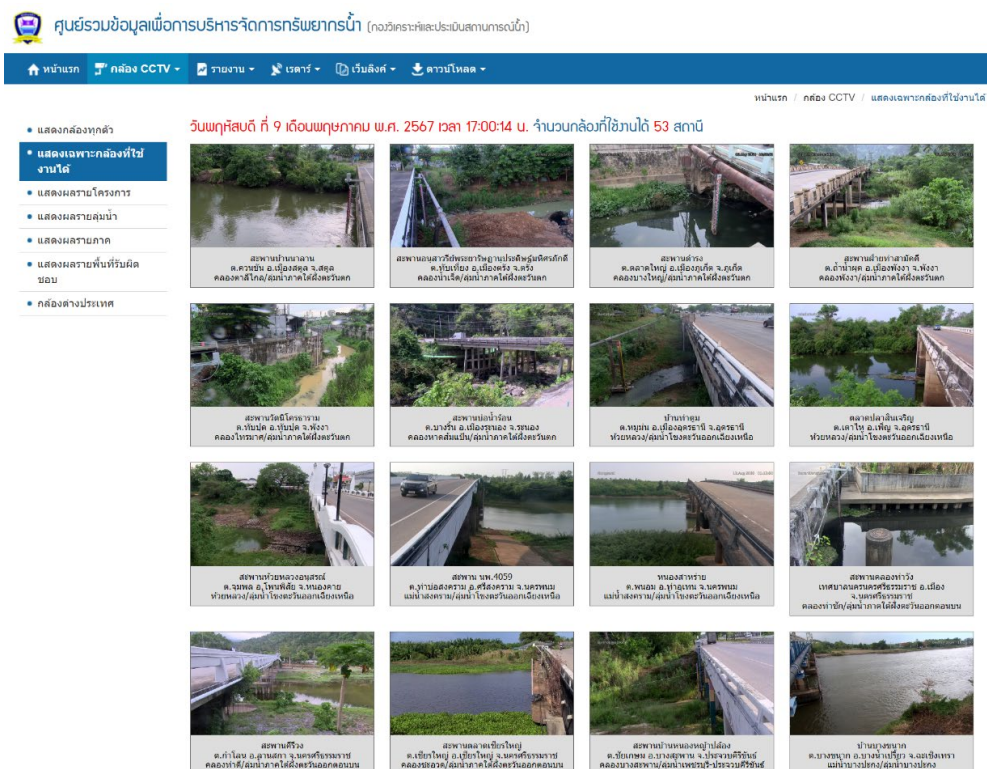
ระบบโทรมาตรศูนย์น้ำบางปะกง-ปราจีนบุรี
<https://tele-bangpakong.dwr.go.th>

ระบบโทรมาตรศูนย์น้ำสาละวิน
https://tele-salawin.dwr.go.th/home/Index_Home

รูป 7 ระบบโทรมาตร ของกรมทรัพยากรน้ำ

2.2.3 ระบบกล้องโทรทัศน์วงจรปิด (กล้อง CCTV)

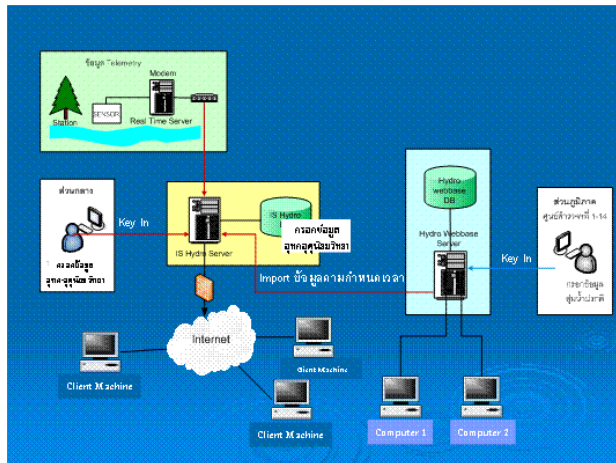
กรมทรัพยากรน้ำ โดยกองวิเคราะห์และประเมินสถานการณ์น้ำ ได้ดำเนินการติดตั้งระบบเฝ้าระวังและติดตามสถานการณ์น้ำ ด้วยกล้องโทรทัศน์วงจรปิด (กล้อง CCTV) ในพื้นที่ต่างๆ ที่มีความเสี่ยงที่จะเกิดปัญหาวิกฤติน้ำ เพื่อให้การเฝ้าระวัง ติดตาม และบริหารจัดการทรัพยากรน้ำในภาพรวมของประเทศ ทั้งด้านอุทกภัยและภัยแล้ง โดยเฉพาะในพื้นที่นอกเขตชลประทานให้เป็นไปอย่างมีประสิทธิภาพ สามารถติดตามสถานการณ์น้ำของประเทศได้อย่างทันท่วงที โดยเฉพาะอย่างยิ่งช่วงฤดูน้ำหลากที่เกิดปัญหาน้ำท่วมอยู่เป็นประจำ พร้อมทั้งสามารถนำข้อมูลไปใช้เพื่อการแจ้งเตือนประชาชนในพื้นที่ให้ได้ทราบสถานการณ์ล่วงหน้า และสามารถเตรียมความพร้อมรับมือเพื่อช่วยบรรเทาความเสียหายต่อชีวิตและทรัพย์สินของประชาชนได้ โดยประชาชนและหน่วยงานในพื้นที่สามารถติดตามสถานการณ์ได้ทันทีผ่านระบบอินเทอร์เน็ตทางเว็บไซต์ <http://mekhala.dwr.go.th/cctv/cctv-active.php>



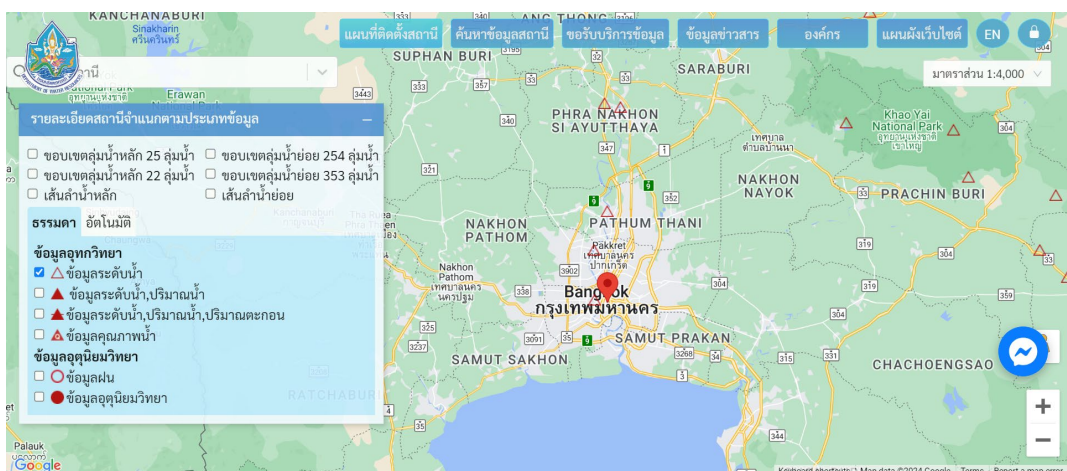
รูป 8 Webpage ระบบกล้องโทรทัศน์วงจรปิด

2.2.4 สถานีอุตุ-อุทกวิทยา

ปัจจุบันข้อมูลอุตุ-อุทกวิทยาของกรมทรัพยากรน้ำจัดเก็บอยู่ในระบบฐานข้อมูลอุทกวิทยา (Hydro Webbase) ซึ่งสามารถถูกนำไปใช้ในการศึกษา วางแผน พัฒนาแหล่งน้ำ ตลอดจนการวิเคราะห์ และรายงานสถานการณ์ทางอุทกวิทยาของกลุ่มน้ำได้ รวมทั้งเชื่อมโยงการทำงานของส่วนกลาง และส่วนภูมิภาคในการใช้ประโยชน์จากข้อมูลได้เป็นอย่างดี และโครงการพัฒนาระบบ IS Hydro เกิดขึ้นเพื่อการแลกเปลี่ยนข้อมูลอุตุ-อุทกวิทยาระหว่างหน่วยงานราชการ รวมทั้งให้บริการข้อมูลแก่ประชาชน ถือเป็นการใช้ประโยชน์ต่อเนื่องจากระบบ Hydro Webbase ที่ใช้งานในปัจจุบัน Internet เผยแพร่ข้อมูลอุตุ-อุทกวิทยาผ่านทางเว็บไซต์ <https://nishydro.dwr.go.th/home>



รูป 9 การพัฒนาระบบฐานข้อมูลการจัดเก็บและบริการข้อมูลอุทกวิทยา (IS Hydro)

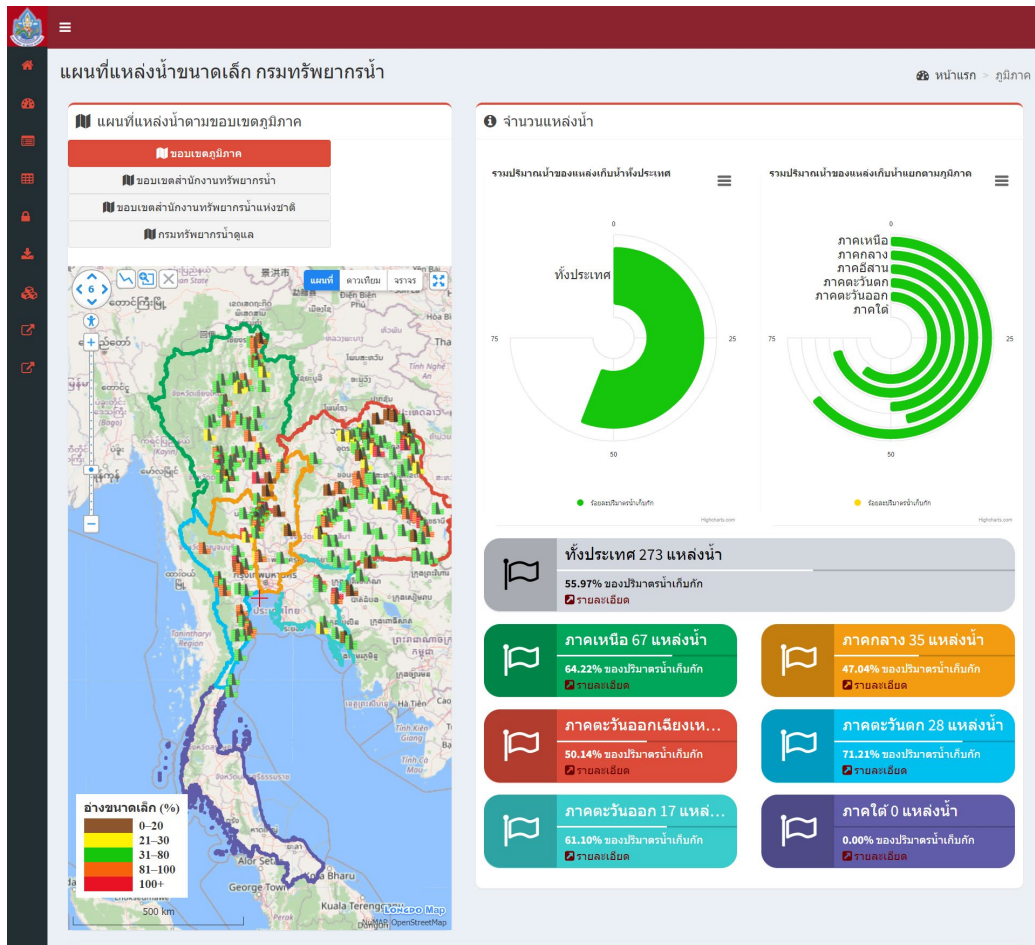


รูป 10 Webpage ข้อมูลอุตุ-อุทกวิทยา ของกรมทรัพยากรน้ำ

2.2.5 ระบบตรวจวัดปริมาณน้ำเก็บกักในแหล่งน้ำขนาดเล็ก (SRM-DWR)

กรมทรัพยากรน้ำ โดยกองวิเคราะห์และประเมินสถานการณ์น้ำ ได้ดำเนินงานโครงการศึกษาและพัฒนาระบบตรวจวัดปริมาณน้ำเก็บกักในแหล่งน้ำขนาดเล็ก ที่อยู่นอกเขตพื้นที่ชลประทาน โดยมีวัตถุประสงค์เพื่อตรวจวัดระดับน้ำของแหล่งน้ำ เพื่อให้ทราบปริมาณน้ำต้นทุนในพื้นที่โดยเฉพาะในพื้นที่นอกเขตชลประทาน เพื่อให้สามารถประเมินปริมาณน้ำที่มีอยู่ในปัจจุบันและปริมาณน้ำที่คาดว่าจะขาดแคลนในแต่ละช่วงเวลาได้อย่างมีประสิทธิภาพ รวมทั้งการเฝ้าระวัง และเตือนภัยสถานการณ์น้ำ และยังช่วยให้หน่วยงานต่างๆ สามารถวางแผนการช่วยเหลือ และแก้ไขปัญหาน้ำได้ดียิ่งขึ้น

โดยได้ดำเนินการศึกษาและคัดเลือกแหล่งน้ำขนาดเล็กที่มีศักยภาพและมีความเหมาะสมที่สามารถใช้เป็นตัวแทนของแหล่งน้ำในพื้นที่ เพื่อดำเนินการสำรวจและติดตั้งเสาวัดระดับน้ำ รวมทั้งกำหนดเกณฑ์วิกฤติน้ำและแนวทางในการบริหารจัดการแหล่งน้ำ โดยให้ความสำคัญในการมีส่วนร่วมของประชาชน โดยเฉพาะการให้ประชาชนในพื้นที่ได้เข้ามามีส่วนร่วมในการเป็นอาสาสมัครทำหน้าที่รายงานข้อมูลระดับน้ำเข้าสู่ระบบฯ ผ่านทาง Mobile Application ที่พัฒนาขึ้น ซึ่งข้อมูลดังกล่าวจะถูกจัดเก็บในระบบฐานข้อมูล เพื่อทำการวิเคราะห์ ประมวลผล และแสดงผลเป็นข้อมูลปริมาณน้ำเก็บกักของแหล่งน้ำผ่านทางระบบอินเทอร์เน็ตทางเว็บไซต์ <http://srm-woc.dwr.go.th> ซึ่งจะช่วยให้กรมทรัพยากรน้ำและหน่วยงานที่เกี่ยวข้อง รวมทั้งประชาชนในพื้นที่สามารถติดตามสถานการณ์น้ำได้อย่างต่อเนื่องและเป็นปัจจุบัน สามารถวางแผนในการบริหารจัดการน้ำได้อย่างเหมาะสม และมีประสิทธิภาพมากยิ่งขึ้น



รูป 11 Webpage ระบบตรวจวัดปริมาณน้ำเก็บกักในแหล่งน้ำขนาดเล็ก

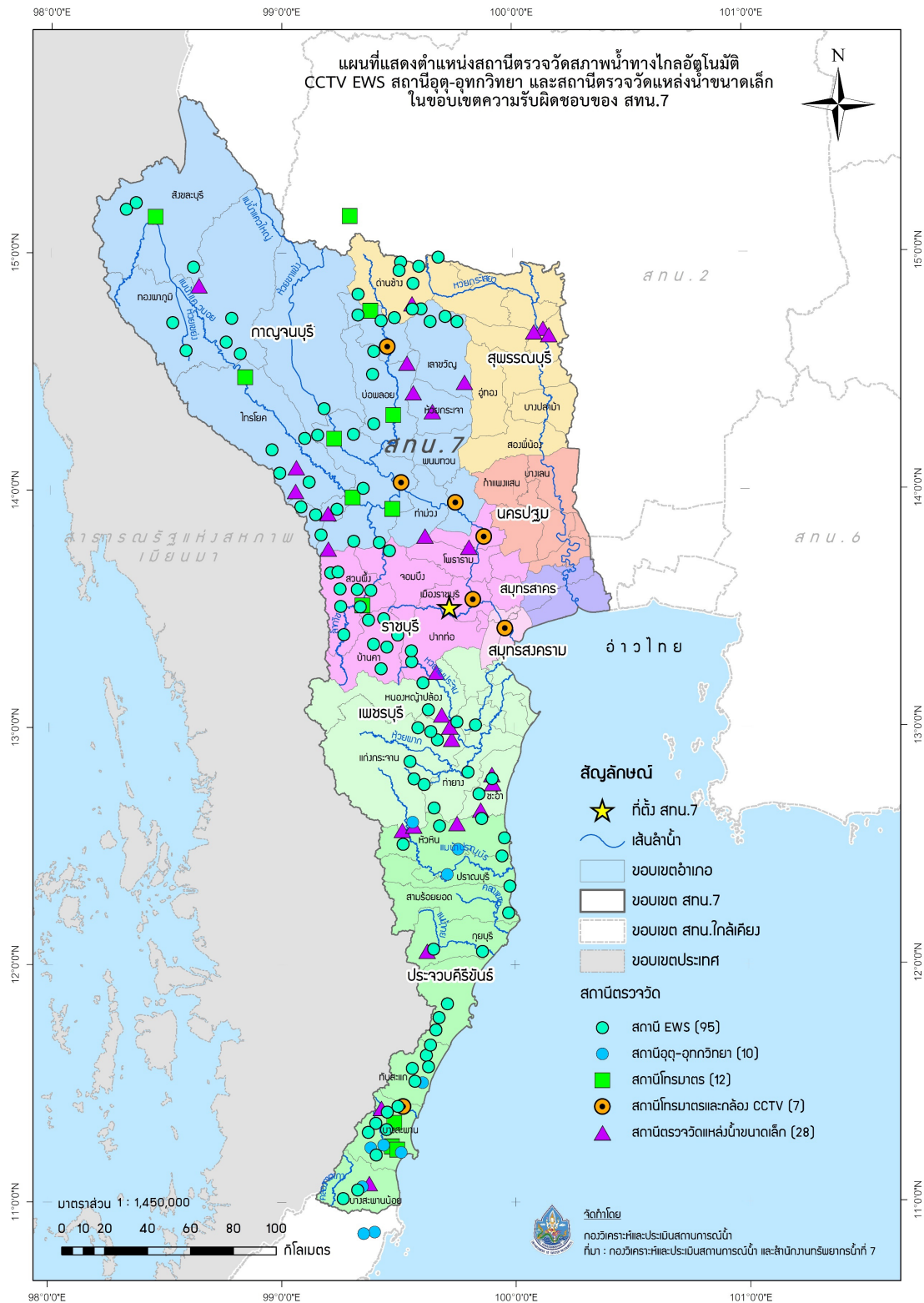
2.2.6 ความพร้อมด้านสถานีตรวจวัดสถานการณ์น้ำ

ตาราง 8 ความพร้อมด้านสถานีตรวจวัดสถานการณ์น้ำ ของสำนักงานทรัพยากรน้ำที่ 7

สถานีตรวจวัด	ใช้งานได้ (สถานี)
1. ระบบเตือนภัยล่วงหน้า (Early Warning System) สำหรับพื้นที่เสี่ยงอุทกภัย – ดินถล่มในพื้นที่ลาดชันและพื้นที่ราบเชิงเขา	95
2. ระบบติดตามสถานการณ์น้ำทางไกลอัตโนมัติ (ระบบโทรมาตร)	12
3. สถานีโทรมาตรและกล้อง CCTV	7
4. สถานีอุตุ-อุทกวิทยา	10
5. ระบบตรวจวัดปริมาณน้ำเก็บกักในแหล่งน้ำขนาดเล็ก	28
รวม	152

ข้อมูล ณ วันที่ 24 มิถุนายน 2567

รายละเอียดความพร้อมด้านสถานีตรวจวัดสถานการณ์น้ำ ของสำนักงานทรัพยากรน้ำที่ 7 แสดงดังรูป 12 ทั้งนี้ รายละเอียดของสถานีระบบเตือนภัยล่วงหน้า (Early Warning System) สถานีตรวจวัดสภาพน้ำทางไกลอัตโนมัติ ระบบกล้อง CCTV สถานีโทรมาตรและกล้อง CCTV สถานีอุตุ-อุทกวิทยา และสถานีตรวจวัดแหล่งน้ำขนาดเล็ก แสดงรายละเอียดเพิ่มเติมในภาคผนวก



รูป 12 ความพร้อมด้านสถานีตรวจวัดสถานการณ์น้ำ ของสำนักงานทรัพยากรน้ำที่ 7

2.2.7 ความพร้อมด้านอุปกรณ์และเครื่องมือ

ตาราง 9 ความพร้อมด้านอุปกรณ์และเครื่องมือ

อุปกรณ์	ใช้งานได้
- เครื่องสูบน้ำ 8 นิ้ว	1
- เครื่องสูบน้ำ 10 นิ้ว	0
- เครื่องสูบน้ำ 12 นิ้ว	20
- เครื่องสูบน้ำ 24 นิ้ว	2
- เครื่องสูบน้ำ 26 นิ้ว	0
- เครื่องสูบน้ำ 30 นิ้ว	3
- เครื่องสูบน้ำ 42 นิ้ว	1
รวม	27
- รถบรรทุกน้ำ ขนาด 6,000 ลิตร	2
- รถบรรทุก 6 ล้อ	3
- รถบรรทุก 6 ล้อ (NGV)	0
- รถบรรทุก 6 ล้อ พร้อมเครน	2
- รถบรรทุก 10 ล้อ (NGV) พร้อมเครน	0
- รถชุดตัดไฮดรอลิค	2
- รถลาก-พ่วง 18 ล้อ	1
รวม	10
- เรือดูดโคลน	2
รวม	2

ข้อมูล ณ วันที่ 24 มิถุนายน 2567

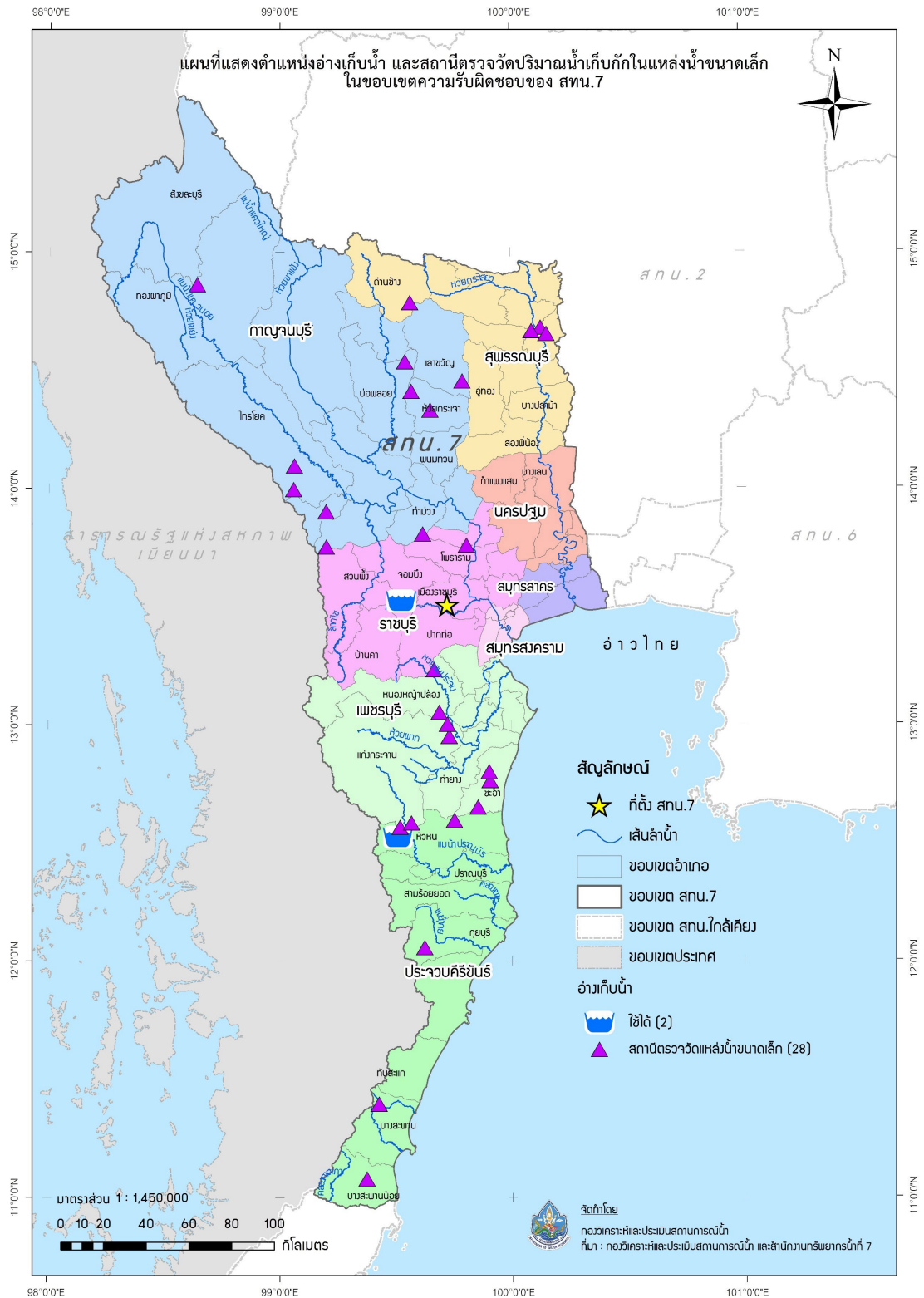


2.2.8 ความพร้อมด้านความมั่นคงของอ่างเก็บน้ำ

ตาราง 10 ความพร้อมด้านความมั่นคงของอ่างเก็บน้ำ

รายการ	จำนวน (แห่ง)		
	ทั้งหมด	ใช้งานได้	ชำรุด
อ่างเก็บน้ำ	2	2	-

รายละเอียดของความพร้อมด้านความมั่นคงของอ่างเก็บน้ำ แสดงดังรูป 13 และรายละเอียดเพิ่มเติมของความพร้อมด้านความมั่นคงของอ่างเก็บน้ำ แสดงในภาคผนวก



รูป 13 ตำแหน่งโครงการพัฒนาแหล่งน้ำประเภทอ่างเก็บน้ำในเขตพื้นที่ความรับผิดชอบของ
สำนักงานทรัพยากรน้ำที่ 7



ส่วนที่ 2 การวิเคราะห์และความพร้อม (ต่อ)

2.3 ข้อมูลความพร้อมด้านบุคลากร

- 2.3.1 เจ้าหน้าที่ด้านเฝ้าระวังสถานการณ์ด้านภาวะน้ำท่วมและภาวะน้ำแล้ง
- 2.3.2 เจ้าหน้าที่ด้านการปฏิบัติงานเชิงพื้นที่รายจังหวัด
- 2.3.3 รายชื่อผู้รู้ประจำสถานีเตือนภัยล่วงหน้าหลาก-ดินถล่มในพื้นที่
- 2.3.4 รายชื่อเจ้าหน้าที่ส่วนกลางในการติดตามสถานการณ์ด้านภาวะน้ำท่วมและภาวะน้ำแล้ง

2.3.1 เจ้าหน้าที่ด้านเฝ้าระวังสถานการณ์ด้านภาวะน้ำท่วมและภาวะน้ำแล้ง

ตาราง 11 เจ้าหน้าที่ด้านเฝ้าระวังสถานการณ์ด้านภาวะน้ำท่วมและภาวะน้ำแล้ง จำนวน 10 ราย

ลำดับ	ชื่อ-นามสกุล	สถานที่	เบอร์โทรศัพท์
1	นายเรวัต วังศิลป์	ราชบุรี	08-1827-1564
2	นายสามารถ สุกใจแก้ว	ราชบุรี	08-5324-9944
3	นายวัชรพงศ์ ภูมิรินทร์	ราชบุรี	06-5165-9969
4	นางสาวเปี่ยมศิริ มากสงขลา	ราชบุรี	06-5161-6146
5	นายมานิตย์ เสือเดช	ราชบุรี	09-6381-8813
6	นายหิรัญ เจริญพร	ราชบุรี	09-7069-6110
7	นายเอกลักษณ์ กลัดแก้ว	ราชบุรี	08-1178-6885
8	นางสาวกาญจนา หงษ์ทอง	ราชบุรี	08-0891-3412
9	นายเสรี เล็กวิไล	ราชบุรี	08-9081-8727
10	นายวิชาเยล พัฒนาดีสัย	ราชบุรี	08-9205-8274

2.3.2 เจ้าหน้าที่ด้านการปฏิบัติงานเชิงพื้นที่รายจังหวัด

ตาราง 12 เจ้าหน้าที่ด้านการปฏิบัติงานเชิงพื้นที่รายจังหวัด จำนวน 8 ราย

ลำดับ	ชื่อ-นามสกุล	สถานที่	เบอร์โทรศัพท์
1	นางสาวศรีนวล เริ่มภักดิ์	กาญจนบุรี	08-1942-0268
2	นางณิชามัทธ เฉวียงวาศ	สมุทรสงคราม	09-8272-2374
3	นางสาวจิตติพร โชติดี	ราชบุรี	06-1958-6244
4	นางสาวนิภาพรณ สุพรรณอาสน์	เพชรบุรี	08-0148-4952
5	นายเชตุ จันทร์ถิ	ประจวบคีรีขันธ์	06-5615-4156
6	นายวีรยุทธ ยุทธสูงเนิน	สุพรรณบุรี/นครปฐม	08-9828-1229
7	นายสถาพร เผ่าจินดา	สมุทรสาคร	08-1869-4631
8	นายเสรี เล็กวิไล	ราชบุรี/กาญจนบุรี/ สมุทรสงคราม/ เพชรบุรี/ ประจวบคีรีขันธ์/ นครปฐม/สมุทรสาคร/ สุพรรณบุรี	08-9081-8728



2.3.3 รายชื่อผู้รู้ประจำสถานีเตือนภัยล่วงหน้าน้ำหลาก-ดินถล่มในพื้นที่

รายชื่อผู้รู้ประจำสถานีเตือนภัยล่วงหน้าน้ำหลาก-ดินถล่มในพื้นที่ จำนวน 106 ราย
รายละเอียดของรายชื่อและเบอร์โทรศัพท์ผู้รู้ในภาคผนวก

2.3.4 รายชื่อเจ้าหน้าที่ส่วนกลางในการติดตามสถานการณ์ด้านภาวะน้ำท่วมและภาวะน้ำแล้ง

ตาราง 13 รายชื่อเจ้าหน้าที่ส่วนกลางในการติดตามสถานการณ์ด้านภาวะน้ำท่วมและภาวะน้ำแล้ง

ลำดับ	ชื่อ-นามสกุล	ตำแหน่ง	เบอร์โทรศัพท์
1	นายยิ่งยง ลีคะสิริ	ผู้อำนวยการส่วนประสานการปฏิบัติงานในภาวะน้ำท่วม	081-8012785
2	นายธนากร แสนวงศ์	ผู้อำนวยการส่วนประสานการปฏิบัติงานในภาวะน้ำแล้ง	081-8012781
3	นางสาวปทุมยวีร์ สวรรยาพานิช	วิศวกรโยธาชำนาญการ	089-9455654
4	นายจิรววัฒน์ ประชีพนาย	วิศวกรโยธาชำนาญการ	086-3388212
5	นางสาวอรรษา มณีขำ	นักวิเคราะห์นโยบายและแผนชำนาญการ	092-3592266
6	นายธนัช สระประเทศ	นักวิเคราะห์นโยบายและแผนชำนาญการ	099-8274638
7	นางสาวพัชรพรรณ บำรุงพาณิชย์	วิศวกรโยธาปฏิบัติการ	084-3798310
8	นางสาวเรวดี ทองรักษ์	นักวิเคราะห์นโยบายและแผนปฏิบัติการ	099-4078548
9	ว่าที่ร.ต.วัชรภัทร จันทนธนบดี	นักวิเคราะห์นโยบายและแผนปฏิบัติการ	088-9146632



ส่วนที่ 3 แผนปฏิบัติการฯ

3.1 แผนปฏิบัติการบรรเทาภาวะน้ำแล้ง

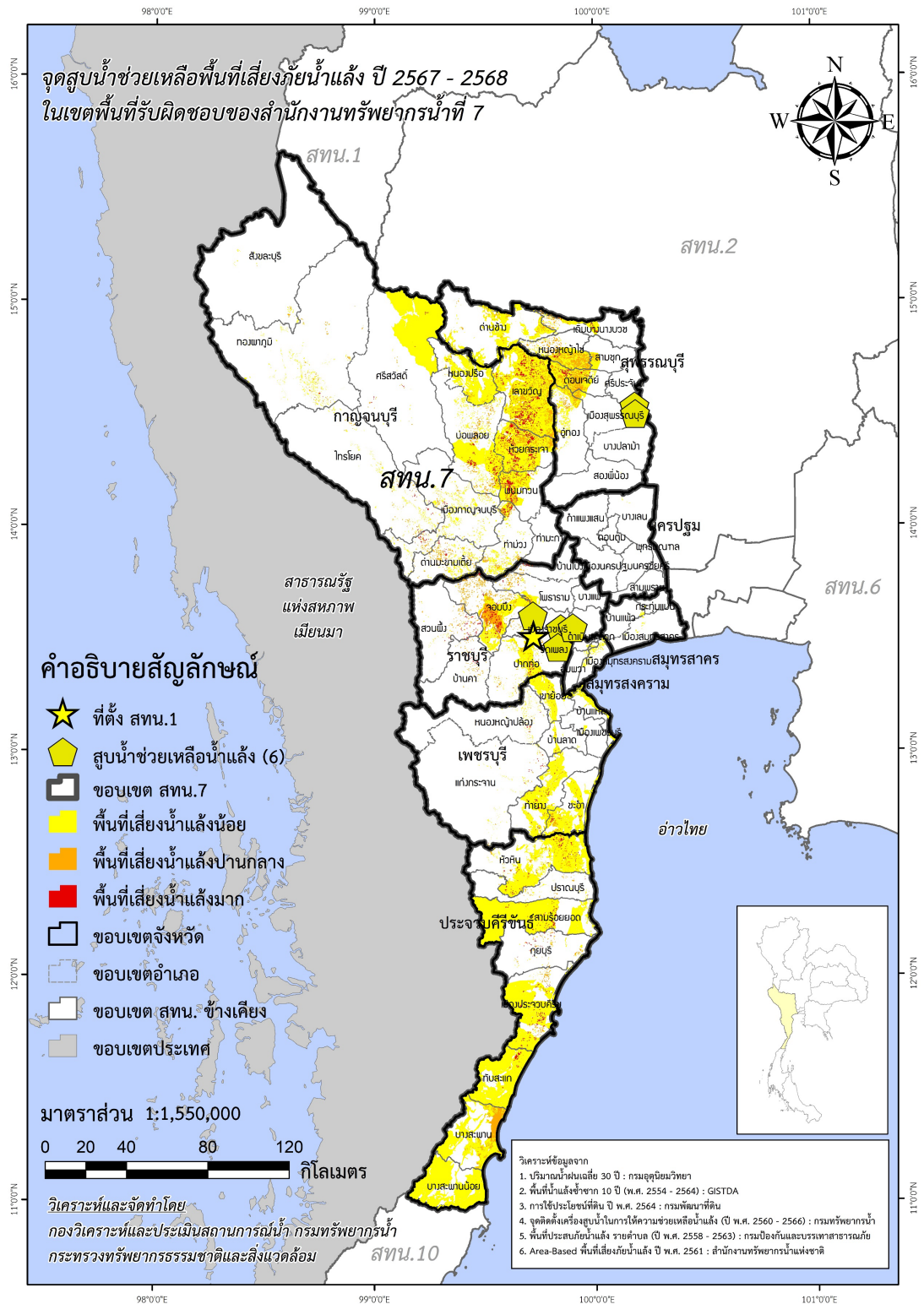
3.1.1 แผนปฏิบัติการในการรับสถานการณ์น้ำแล้ง

3.1.1 แผนปฏิบัติการในการรับสถานการณ์น้ำแล้ง

ตาราง 14 ตำแหน่งจุดติดตั้งเครื่องสูบน้ำช่วยเหลือภัยแล้ง

จุดที่	ตำบล	อำเภอ	จังหวัด	ขนาดเครื่องสูบน้ำ	จำนวน (เครื่อง)
1	พงสวาย	เมือง	ราชบุรี	12	1
2	เกาะพลับพลา	เมือง	ราชบุรี	12	1
3	คูบัว	เมือง	ราชบุรี	10	2
4	บางป่า	เมือง	ราชบุรี	12	1
5	ดอนมะสังข์	เมือง	สุพรรณบุรี	30	1
6	ดอนตาล	เมือง	สุพรรณบุรี	30	1

ตำแหน่งจุดติดตั้งเครื่องสูบน้ำช่วยเหลือภัยแล้ง ในเขตพื้นที่ความรับผิดชอบ ของสำนักงาน
ทรัพยากรน้ำที่ 7 มีรายละเอียดดังรูป 14



รูป 14 ตำแหน่งจุดติดตั้งเครื่องสูบน้ำช่วยเหลือภัยน้ำแล้ง ในเขตพื้นที่ความรับผิดชอบ
ของสำนักงานทรัพยากรน้ำที่ 7



ภาคผนวก 1

การวิเคราะห์พื้นที่เสี่ยงภัยแล้ง
ในขอบเขตสำนักงานทรัพยากรน้ำที่ 7

ผลการวิเคราะห์พื้นที่เสี่ยงภัยน้ำแล้ง

ในพื้นที่สำนักงานทรัพยากรน้ำที่ 7

จังหวัด/อำเภอ/ตำบล	พื้นที่เสี่ยงน้ำแล้งน้อย (ไร่)	พื้นที่เสี่ยงน้ำแล้งปานกลาง (ไร่)	พื้นที่เสี่ยงน้ำแล้งมาก (ไร่)	รวม
กาญจนบุรี	1,665,492.10	208,544.50	124,096.21	1,998,132.81
ด่านมะขามเตี้ย	27,490.86	15,577.66	1,423.93	44,492.45
กลอนโต	5,868.32	2,980.77		8,849.09
จรเข้เผือก	3,335.86	10,550.25	1,423.93	15,310.03
ด่านมะขามเตี้ย	12,206.85	1,342.84		13,549.69
หนองไผ่	6,079.83	703.80		6,783.63
ทองผาภูมิ	24,761.58	5,784.72	368.32	30,914.61
ชะแล	638.39	2,670.05		3,308.44
ท่าขนุน	8,344.53	365.80	19.21	8,729.54
ปิล็อก	1,840.51			1,840.51
ลั่นถัน	3,405.71	1,019.47	128.77	4,553.94
สหกรณ์นิคม	3,193.90	580.78	16.14	3,790.83
ห้วยเขย่ง	1,950.23			1,950.23
หินดาด	5,388.30	1,148.62	204.20	6,741.12
ท่าม่วง	48,795.93	8,668.25	5,244.66	62,708.84
เขาน้อย	2,595.29	416.69	2.63	3,014.61
ท่าม่วง	139.03			139.03
ท่าล้อ	154.33			154.33
ทุ่งทอง	287.61			287.61
บ้านใหม่	2,550.28	535.82		3,086.11
พังตรุ	5,233.93	1,999.67		7,233.60
ม่วงชุม		57.85		57.85
รางสาตี	8,851.38	2,581.86	1.22	11,434.46
วังขนาย	405.92			405.92
วังศาลา	485.60			485.60
หนองขาว	17,010.82	1,522.62	5,240.81	23,774.25
หนองตากยา	11,081.75	1,553.74		12,635.49
ท่ามะกา	566.22			566.22
โคกตะบอง	386.80			386.80
ท่ามะกา	179.40			179.40
ยางม่วง	0.02			0.02

ผลการวิเคราะห์พื้นที่เสี่ยงภัยน้ำแล้ง

ในพื้นที่สำนักงานทรัพยากรน้ำที่ 7

จังหวัด/อำเภอ/ตำบล	พื้นที่เสี่ยงน้ำแล้งน้อย (ไร่)	พื้นที่เสี่ยงน้ำแล้งปานกลาง (ไร่)	พื้นที่เสี่ยงน้ำแล้งมาก (ไร่)	รวม
ไทรโยค	20,630.34	5,571.51	3,317.14	29,518.99
ท่าเสา	4,598.21	691.33	385.24	5,674.77
ไทรโยค	1,856.07	1,234.46		3,090.54
บ้องตี้	268.60			268.60
ลุ่มสุ่ม	2,632.05	1,022.38	656.90	4,311.33
วังกระแจะ	2,764.45	297.47	95.52	3,157.43
ศรีมิ่งคล	5,249.73	2,018.16	597.53	7,865.42
สิงห์	3,261.24	307.71	1,581.96	5,150.91
บ่อพลอย	189,700.39	23,835.88	11,631.43	225,167.69
ช่องด่าน	13,982.03	5,710.12	8.67	19,700.82
บ่อพลอย	116,635.32	1,589.35	6,758.09	124,982.75
หนองกร่าง	4,719.67	1,993.68	8.54	6,721.89
หนองกุ่ม	40,392.31	9,385.43	4,850.96	54,628.70
หนองรี	9,702.21	174.81	5.16	9,882.18
หลุมรั้ง	4,268.85	4,982.50		9,251.35
พนมทวน	95,741.40	10,463.00	17,033.99	123,238.39
ดอนตาเพชร	35,291.25	3,287.13	3,965.37	42,543.75
ทุ่งสมอ	116.50			116.50
พนมทวน	68.68			68.68
รางหวาย	1,261.77	886.86		2,148.63
หนองโรง	59,003.19	6,289.02	13,068.61	78,360.82
เมืองกาญจนบุรี	52,357.83	8,778.78	3,469.03	64,605.65
เกาะสำโรง	1,168.16			1,168.16
แก่งเสี้ยน	4,068.87	842.10		4,910.97
ช่องสะเดา	205.67	275.84	55.53	537.03
ท่ามะขาม	531.61	77.53		609.14
บ้านเก่า	11,162.00	3,558.29	2,403.45	17,123.74
บ้านเหนือ	299.64			299.64
ปากแพรก	957.08	527.20		1,484.28
ลาดหญ้า	10,370.77	620.77	0.34	10,991.88
วังดัง	11,939.64	2,363.14	1,009.71	15,312.49

ผลการวิเคราะห์พื้นที่เสี่ยงภัยน้ำแล้ง

ในพื้นที่สำนักงานทรัพยากรน้ำที่ 7

จังหวัด/อำเภอ/ตำบล	พื้นที่เสี่ยงน้ำแล้งน้อย (ไร่)	พื้นที่เสี่ยงน้ำแล้งปานกลาง (ไร่)	พื้นที่เสี่ยงน้ำแล้งมาก (ไร่)	รวม
วังเย็น	1,868.14	326.16		2,194.30
หนองบัว	7,801.60			7,801.60
หนองหญ้า	1,984.66	187.76		2,172.42
เลาขวัญ	406,665.31	87,201.55	44,990.72	538,857.58
ทุ่งกระบี่	62,016.39	17,434.60	2,956.49	82,407.48
เลาขวัญ	50,491.67	21,418.98	2,062.86	73,973.51
หนองนกแก้ว	47,733.40	6,414.20	9,803.53	63,951.13
หนองประตู	86,654.74	16,002.01	12,924.17	115,580.92
หนองปลิง	76,749.56	11,299.56	7,252.18	95,301.30
หนองฝ้าย	49,142.93	5,687.82	6,887.65	61,718.40
หนองโสน	33,876.62	8,944.39	3,103.84	45,924.84
ศรีสวัสดิ์	402,620.31	1,679.62	885.82	405,185.75
เขาโจด	401,981.66	70.57	419.91	402,472.13
ด่านแม่แลด	239.36	163.76		403.12
ท่ากระดาน	52.57			52.57
นาสวน	173.18	736.32	157.96	1,067.46
แม่กระบุง	119.13	554.05	307.95	981.13
หนองเป็ด	54.42	154.91		209.33
สังขละบุรี	3,143.31	1,201.32		4,344.63
ปรางเผล	2,060.92	1,139.17		3,200.09
ไล่โว่	159.43			159.43
หนองลู	922.97	62.15		985.12
หนองปรือ	173,016.39	6,246.83	699.66	179,962.88
สมเด็จพระเจริญ	13,378.59	686.98	647.39	14,712.95
หนองปรือ	110,067.04	4,048.43	12.02	114,127.49
หนองปลาไหล	49,570.76	1,511.42	40.25	51,122.44
ห้วยกระเจา	220,002.23	33,535.38	35,031.52	288,569.13
ดอนแสลบ	42,374.05	3,016.90	5,637.59	51,028.53
วังไผ่	42,638.85	9,479.04	11,324.80	63,442.70
สระลงเรือ	40,309.09	10,633.94	3,429.89	54,372.92
ห้วยกระเจา	94,680.24	10,405.50	14,639.24	119,724.98

ผลการวิเคราะห์พื้นที่เสี่ยงภัยน้ำแล้ง

ในพื้นที่สำนักงานทรัพยากรน้ำที่ 7

จังหวัด/อำเภอ/ตำบล	พื้นที่เสี่ยงน้ำแล้งน้อย (ไร่)	พื้นที่เสี่ยงน้ำแล้งปานกลาง (ไร่)	พื้นที่เสี่ยงน้ำแล้งมาก (ไร่)	รวม
นครปฐม	415.52			415.52
บางเลน	415.52			415.52
บัวปากท่า	41.22			41.22
บางหลวง	15.35			15.35
หินมูล	358.95			358.95
ประจวบคีรีขันธ์	1,906,790.78	89,092.21	30,090.02	2,025,973.00
กุยบุรี	3,706.35	6,446.43	1,892.17	12,044.95
กุยบุรี	126.91	425.93		552.85
กุยเหนือ	614.96	1,018.66		1,633.63
ดอนยายหนู	804.23	737.89		1,542.13
สามกระชาย	1,414.24	2,386.62	547.42	4,348.28
หาดขาม	746.00	1,877.32	1,344.76	3,968.08
ทับสะแก	286,877.24	1,113.01	3,288.30	291,278.55
เขาล้าน	65,342.13	64.02		65,406.15
ทับสะแก	13,055.39	55.68		13,111.06
นาหูกวาง	60,198.44	167.33	126.20	60,491.96
แสงอรุณ	25,362.17	237.63	490.75	26,090.55
ห้วยยาง	60,167.04	277.00	2,671.35	63,115.39
อ่างทอง	62,752.08	311.36		63,063.43
บางสะพาน	206,154.99	57,381.05	167.48	263,703.52
กำเนิดนพคุณ	12,527.79	5,093.70		17,621.49
ชัยเกษม	38,650.99	6,680.78	92.11	45,423.88
ทองมงคล	43,636.29	843.69		44,479.98
ธงชัย	3,355.95	36,079.43	75.37	39,510.76
พงศ์ประศาสน์	25,855.19	5,081.92		30,937.11
แม่รำพึง	18,994.22	3,511.18		22,505.40
ร้อนทอง	63,134.55	90.36		63,224.90
บางสะพานน้อย	341,796.26	43.66	39.35	341,879.27
ช้างแรกร	125,028.62			125,028.62
ไชยราช	93,226.86	0.79		93,227.65
ทรายทอง	74,013.58		39.35	74,052.93

ผลการวิเคราะห์พื้นที่เสี่ยงภัยน้ำแล้ง

ในพื้นที่สำนักงานทรัพยากรน้ำที่ 7

จังหวัด/อำเภอ/ตำบล	พื้นที่เสี่ยงน้ำแล้งน้อย (ไร่)	พื้นที่เสี่ยงน้ำแล้งปานกลาง (ไร่)	พื้นที่เสี่ยงน้ำแล้งมาก (ไร่)	รวม
บางสะพาน	30,896.28	42.87		30,939.15
ปากแพรก	18,630.93			18,630.93
ปราณบุรี	6,573.43	3,591.25	148.32	10,313.00
เขาจ้าว	4,022.04	1,152.84	7.96	5,182.84
เขาน้อย		1,066.13		1,066.13
ปราณบุรี	1,393.64		56.51	1,450.15
ปากน้ำปราณ		59.02	0.09	59.11
วังก้ง	194.56	183.15	74.80	452.51
หนองตาแต้ม	963.19	1,130.11	8.96	2,102.26
เมืองประจวบคีรีขันธ์	305,969.13	7,698.82	8,831.37	322,499.32
เกาะหลัก	53,839.69	90.45	3,831.76	57,761.91
คลองวาฬ	1,397.51	3,140.58	126.11	4,664.20
บ่อนอก	2,902.98	4,186.79	348.37	7,438.15
ประจวบคีรีขันธ์	60.04	49.63		109.66
ห้วยทราย	68,194.03	113.88	2,067.37	70,375.28
อ่าวน้อย	179,574.88	117.48	2,457.75	182,150.11
สามร้อยยอด	429,473.92	83.54	6,966.19	436,523.66
ไร่เก่า	135,952.53	22.03	1,242.61	137,217.17
ไร่ใหม่	53,771.63	28.31	2,482.30	56,282.24
ศาลาลัย	80,205.41	10.49	1,723.37	81,939.27
ศิลาลอย	143,580.48	22.72	1,517.90	145,121.10
สามร้อยยอด	15,963.88			15,963.88
หัวหิน	326,239.45	12,734.44	8,756.84	347,730.73
ทับใต้	97,590.41	6,633.50	1,743.36	105,967.27
บึงนคร	75,336.24	793.57	2,044.96	78,174.77
หนองแก	18,476.40			18,476.40
หนองพลับ	69,710.73	1,259.73	1,147.00	72,117.46
ห้วยสัตว์ใหญ่	4,073.60	1,322.75	329.74	5,726.09
หัวหิน	14,372.31			14,372.31
หินเหล็กไฟ	46,679.77	2,724.89	3,491.78	52,896.44
เพชรบุรี	494,421.89	15,578.21	10,492.01	520,492.10

ผลการวิเคราะห์พื้นที่เสี่ยงภัยน้ำแล้ง

ในพื้นที่สำนักงานทรัพยากรน้ำที่ 7

จังหวัด/อำเภอ/ตำบล	พื้นที่เสี่ยงน้ำแล้งน้อย (ไร่)	พื้นที่เสี่ยงน้ำแล้งปานกลาง (ไร่)	พื้นที่เสี่ยงน้ำแล้งมาก (ไร่)	รวม
แก่งกระจาน	6,139.78	1,661.77	1,377.28	9,178.83
แก่งกระจาน	66.07	555.42	269.22	890.71
ป่าเต็ง	2,230.51	214.36	77.84	2,522.71
พุทธรุรงค์	952.83	290.37	204.58	1,447.78
วังจันทร์	6.45	530.06	617.07	1,153.58
สองพี่น้อง	2,840.63	71.57	208.57	3,120.76
ห้วยแม่เพรียง	43.29			43.29
เขาย้อย	82,069.14	1,741.50	300.53	84,111.16
เขาย้อย	11,668.37	230.04	0.26	11,898.67
ทับคาบ	8,206.04	338.74	23.61	8,568.39
บางเค็ม	1,595.51			1,595.51
สระพัง	7,336.98	330.90	20.56	7,688.44
หนองชุมพล	21,931.01	10.40	255.14	22,196.55
หนองชุมพลเหนือ	19,445.77	679.60	0.65	20,126.02
หนองปรัง	6,822.07	150.44	0.30	6,972.81
หนองปลาไหล	392.35			392.35
ห้วยท่าช้าง	4,577.63	1.39		4,579.02
ห้วยโรง	93.41			93.41
ชะอำ	152,748.71	7,109.59	2,984.56	162,842.86
เขาใหญ่	23,391.38	674.79	142.75	24,208.91
ชะอำ	37,049.07	393.99	378.02	37,821.08
ดอนขุนห้วย	8,401.85	83.79	35.25	8,520.89
นายาง	59.62			59.62
บางเก่า	4,297.38			4,297.38
ไร่ใหม่พัฒนา	19,818.25	3,054.57	910.58	23,783.40
สามพระยา	34,855.52	511.44	189.14	35,556.09
หนองศาลา	473.04			473.04
ห้วยทรายเหนือ	24,402.60	2,391.02	1,328.83	28,122.45
ท่ายาง	188,320.60	3,646.13	4,416.03	196,382.77
กลัดหลวง	42,926.19	18.84	2,331.90	45,276.93
เขาระบุก	73,000.87	2,137.49	1,723.90	76,862.26

ผลการวิเคราะห์พื้นที่เสี่ยงภัยน้ำแล้ง

ในพื้นที่สำนักงานทรัพยากรน้ำที่ 7

จังหวัด/อำเภอ/ตำบล	พื้นที่เสี่ยงน้ำแล้งน้อย (ไร่)	พื้นที่เสี่ยงน้ำแล้งปานกลาง (ไร่)	พื้นที่เสี่ยงน้ำแล้งมาก (ไร่)	รวม
ท่าคอย	3,097.00	167.15	2.10	3,266.24
ท่าไม้รวก	34,693.34	953.50	133.59	35,780.43
ท่ายาง	96.15			96.15
ท่าแลง	16,887.11	207.14	110.52	17,204.77
ปึกเตียน	1,166.76			1,166.76
ยางห้อย	1.97			1.97
วังไคร้	16,451.21	162.02	114.02	16,727.25
บ้านลาด	14,894.36	52.52	447.37	15,394.25
ถ้ำรงค์	369.02			369.02
บ้านทาน	2,368.28	0.25	62.68	2,431.22
โรงเข้	9.73			9.73
ไร่โคก	1,598.96			1,598.96
ไร่มะขาม	164.95			164.95
ไร่สะท้อน	3.60			3.60
สมอพลี	31.75			31.75
สะพานไกร	2.13			2.13
หนองกะปุ	1,831.07		125.64	1,956.71
ห้วยซ้อง	2,666.27			2,666.27
ห้วยลึก	5,848.60	52.27	259.05	6,159.91
บ้านแหลม	36,957.62			36,957.62
บางแก้ว	1,259.67			1,259.67
บางขุนไทร	2,533.35			2,533.35
บางครก	360.64			360.64
บางตะบูน	9,295.35			9,295.35
บางตะบูนออก	6,113.55			6,113.55
บ้านแหลม	10,443.94			10,443.94
ปากทะเล	2,847.38			2,847.38
แหลมผักเบี้ย	4,103.73			4,103.73
เมืองเพชรบุรี	4,378.54			4,378.54
คลองกระแซง	116.75			116.75
ช่องสะแก	466.46			466.46

ผลการวิเคราะห์พื้นที่เสี่ยงภัยน้ำแล้ง

ในพื้นที่สำนักงานทรัพยากรน้ำที่ 7

จังหวัด/อำเภอ/ตำบล	พื้นที่เสี่ยงน้ำแล้งน้อย (ไร่)	พื้นที่เสี่ยงน้ำแล้งปานกลาง (ไร่)	พื้นที่เสี่ยงน้ำแล้งมาก (ไร่)	รวม
ต้นมะม่วง	768.68			768.68
ท่าราบ	1,301.96			1,301.96
ธงชัย	3.50			3.50
บางจาก	35.65			35.65
วังตะโก	7.80			7.80
หนองขนาน	345.45			345.45
หัวสะพาน	19.14			19.14
หาดเจ้าสำราญ	1,313.15			1,313.15
หนองหญ้าปล้อง	8,913.14	1,366.70	966.24	11,246.08
ท่าตะคร้อ	1.38	121.94		123.32
ยางน้ำกลัดใต้	2,357.56	411.76	855.71	3,625.03
ยางน้ำกลัดเหนือ	1,236.68	55.56	0.31	1,292.55
หนองหญ้าปล้อง	5,317.52	777.44	110.22	6,205.18
ราชบุรี	220,594.76	122,654.21	25,319.91	368,568.88
จอมบึง	113,540.33	80,760.19	14,337.16	208,637.67
แก้มอัน	259.09	12,890.08	849.94	13,999.11
จอมบึง	26,010.83	3,409.07	42.76	29,462.67
ด่านทับตะโก	65.51	5,986.99		6,052.50
เบิกไพร	12,415.02	8,051.00	998.23	21,464.24
ปากช่อง	20,820.19	6,430.65	102.41	27,353.25
รางบัว	53,969.68	43,992.39	12,343.82	110,305.90
ดำเนินสะดวก	0.02			0.02
ดอนคลัง	0.00			0.00
ดอนไผ่	0.02			0.02
บางแพ	1.17			1.17
บางแพ	0.35			0.35
วังเย็น	0.82			0.82
บ้านคา	549.25	5,451.36	1,813.57	7,814.17
บ้านคา	19.82	1,212.06	949.97	2,181.85
บ้านบึง	451.43	2,621.19	68.11	3,140.73
หนองพันจันทร์	78.00	1,618.11	795.48	2,491.59

ผลการวิเคราะห์พื้นที่เสี่ยงภัยน้ำแล้ง

ในพื้นที่สำนักงานทรัพยากรน้ำที่ 7

จังหวัด/อำเภอ/ตำบล	พื้นที่เสี่ยงน้ำแล้งน้อย (ไร่)	พื้นที่เสี่ยงน้ำแล้งปานกลาง (ไร่)	พื้นที่เสี่ยงน้ำแล้งมาก (ไร่)	รวม
บ้านโป่ง	264.53	1,936.36	1,107.09	3,307.98
เขาขลุ่ย	75.54	1,936.36	1,107.09	3,118.99
คู้้งพยอม	62.29			62.29
นครชุมน์	126.70			126.70
ปากแรต		0.00		0.00
ปากท่อ	78,808.77	9,041.81	3,086.67	90,937.24
ดอนทราย	5,704.26	537.89	37.62	6,279.77
ทุ่งหลวง	29,855.67	3,228.33	96.46	33,180.46
ยางหัก	3,899.80	1,687.80	174.51	5,762.12
วังมะนาว	66.42	259.38		325.79
หนองกระทุ่ม	568.02	162.74		730.76
ห้วยยางโทน	18,148.92	1,411.57	2,343.87	21,904.37
อ่างหิน	20,565.68	1,754.09	434.20	22,753.97
โพธาราม	17,419.77	11,004.30	886.08	29,310.15
เขาชะงุ้ม	924.03	2,585.36	134.01	3,643.40
คลองตากด	1.71			1.71
เตาปูน		56.39		56.39
ท่าชุมพล	119.16			119.16
ธรรมเสน	15,517.05	1,943.26	508.85	17,969.16
หนองกว้าง	857.83	6,419.28	243.22	7,520.33
เมืองราชบุรี	7,613.57	5,202.18	212.22	13,027.97
เกาะพลับพลา	786.66			786.66
คู้้งน้ำวน	0.03			0.03
เจดีย์หัก	0.00			0.00
ดอนแร่	56.98	1,095.43		1,152.41
น้ำพุ	1,491.51	1,643.97		3,135.47
พงสวาย	75.07			75.07
หนองกลางนา	74.51			74.51
หลุมดิน	55.52			55.52
ห้วยไผ่	2,374.94	1,296.05	159.93	3,830.93
หินกอง	2,698.36	1,077.39	52.29	3,828.04

ผลการวิเคราะห์พื้นที่เสี่ยงภัยน้ำแล้ง

ในพื้นที่สำนักงานทรัพยากรน้ำที่ 7

จังหวัด/อำเภอ/ตำบล	พื้นที่เสี่ยงน้ำแล้งน้อย (ไร่)	พื้นที่เสี่ยงน้ำแล้งปานกลาง (ไร่)	พื้นที่เสี่ยงน้ำแล้งมาก (ไร่)	รวม
อ่างทอง		89.34		89.34
สวนผึ้ง	2,397.36	9,258.01	3,877.13	15,532.50
ตะนาวศรี	1,516.58	458.75	270.19	2,245.52
ท่าเคย	42.45	1,499.70	2,244.66	3,786.81
ป่าหวาย	123.20	6,236.41	1,311.44	7,671.05
สวนผึ้ง	715.14	1,063.15	50.84	1,829.13
สมุทรสงคราม	17,973.38			17,973.38
บางคนที	1,123.45			1,123.45
บางกระบือ	1,047.44			1,047.44
บางพรหม	76.01			76.01
เมืองสมุทรสงคราม	12,971.45			12,971.45
คลองเขิน	2,312.46			2,312.46
ท้ายหาด	333.23			333.23
นางตะเคียน	3,405.07			3,405.07
บางขันแตก	3,017.92			3,017.92
บ้านปรก	994.46			994.46
แม่กลอง	133.79			133.79
ลาดใหญ่	2,601.05			2,601.05
แหลมใหญ่	173.48			173.48
อัมพวา	3,878.48			3,878.48
ท่าคา	2,371.45			2,371.45
บางช้าง	1,136.84			1,136.84
ปลายโพรงพาง	1.19			1.19
สวนหลวง	51.41			51.41
อัมพวา	317.59			317.59
สมุทรสาคร	5,436.64			5,436.64
บ้านแพ้ว	3,300.20			3,300.20
โรงเข้	465.61			465.61
สวนส้ม	668.98			668.98
อำแพง	2,165.61			2,165.61
เมืองสมุทรสาคร	2,136.44			2,136.44

ผลการวิเคราะห์พื้นที่เสี่ยงภัยน้ำแล้ง

ในพื้นที่สำนักงานทรัพยากรน้ำที่ 7

จังหวัด/อำเภอ/ตำบล	พื้นที่เสี่ยงน้ำแล้งน้อย (ไร่)	พื้นที่เสี่ยงน้ำแล้งปานกลาง (ไร่)	พื้นที่เสี่ยงน้ำแล้งมาก (ไร่)	รวม
กาหลง	0.11			0.11
ชัยมงคล	227.71			227.71
ท่าทราย	706.81			706.81
นาโคก	97.17			97.17
บางกระเจ้า	374.21			374.21
บางไทรัด	334.12			334.12
บ้านเกาะ	396.30			396.30
สุพรรณบุรี	420,594.73	144,944.50	12,829.30	578,368.52
ดอนเจดีย์	80,657.26	42,017.82	6,908.84	129,583.92
ดอนเจดีย์	10,670.07	5,728.92		16,399.00
ทะเลบก	28,589.40	11,686.65	5,621.26	45,897.31
ไร่รถ	2,665.27	4,788.42	34.75	7,488.44
สระกระโจม	31,102.07	18,091.42	824.43	50,017.92
หนองสาหร่าย	7,630.46	1,722.40	428.41	9,781.26
ด่านช้าง	159,183.92	13,549.76	58.35	172,792.03
ด่านช้าง	41,461.61	839.99	0.01	42,301.61
นิคมกระเสียว	22,366.48	938.52	1.01	23,306.00
วังคัน	7,346.43	123.68	0.03	7,470.15
วังยาว	716.94	914.41		1,631.35
หนองมะค่าโมง	27,334.83	4,622.69		31,957.52
ห้วยขมิ้น	42,803.73	5,207.60	1.80	48,013.13
องค์พระ	17,153.89	902.87	55.51	18,112.27
เดิมบางนางบวช	32,905.95	9,535.19	2,580.71	45,021.86
เขาดิน	0.15			0.15
เขาพระ	0.18			0.18
โคกช้าง	2.89			2.89
ทุ่งคลี	2.89			2.89
นางบวช	0.03			0.03
บ่อกรู	10,220.33	1,887.38	534.56	12,642.27
ปากน้ำ	0.04			0.04
ยางนอน	4.66			4.66

ผลการวิเคราะห์พื้นที่เสี่ยงภัยน้ำแล้ง

ในพื้นที่สำนักงานทรัพยากรน้ำที่ 7

จังหวัด/อำเภอ/ตำบล	พื้นที่เสี่ยงน้ำแล้งน้อย (ไร่)	พื้นที่เสี่ยงน้ำแล้งปานกลาง (ไร่)	พื้นที่เสี่ยงน้ำแล้งมาก (ไร่)	รวม
หนองกระทุ่ม	4,284.06	7,413.06	0.00	11,697.11
หัวเขา	6,435.26	63.67	345.12	6,844.04
หัวนา	11,955.47	171.09	1,701.03	13,827.59
เมืองสุพรรณบุรี	7,433.93	5,649.78		13,083.71
ตลิ่งชัน	5,039.09	2,515.66		7,554.75
สนามคลี	2,394.84	3,134.12		5,528.96
สองพี่น้อง	91.48			91.48
บางตาเถร	91.48			91.48
สามชุก	17,228.17	5,680.83		22,909.00
กระเสียว	0.77			0.77
บ้านสระ	9,887.27	758.56		10,645.83
หนองผักนาก	7,299.07	4,922.27		12,221.34
หนองสะเดา	41.06			41.06
หนองหญ้าไซ	69,556.46	50,922.40	2,960.97	123,439.83
แจรงงาม	2,441.51	5,179.52		7,621.04
ทัพหลวง	17,027.22	7,200.84	2,800.33	27,028.39
หนองขาม	5,491.95	3,478.37	5.38	8,975.70
หนองราชวัตร	20,248.77	23,027.54	155.27	43,431.57
หนองหญ้าไซ	24,347.01	12,036.12		36,383.13
อู่ทอง	53,537.55	17,588.72	320.42	71,446.69
กระจัน	0.03			0.03
จรเข้สามพัน	1,740.90	707.02	179.51	2,627.43
ดอนคา	8,421.51	179.21		8,600.72
บ้านไช้	20,209.40	11,066.27		31,275.67
พลับพลาไชย	15,266.28	5,325.30	140.26	20,731.83
หนองไธ้	6,131.81	310.93	0.65	6,443.39
อู่ทอง	1,767.61			1,767.61
รวม	4,731,719.80	580,813.62	202,827.44	5,515,360.86



ภาคผนวก 2

ความพร้อมด้านสถานีตรวจวัดสถานการณ์น้ำ
(สถานี Early Warning)

การตรวจสอบความพร้อมสถานีเตือนภัยน้ำหลาก - ดินถล่ม (Early Warning System) 2567

สำนักงานทรัพยากรน้ำที่ 7

ลำดับ	สถานี	บ้าน	หมู่	ตำบล	อำเภอ	จังหวัด	ศูนย์พักพิง	ศูนย์น้ำสาขา	UTM_N	UTM_E	lat_y	long_x	ปีงบประมาณ	ประเภทสถานี	สภาพการใช้งาน	เบอร์โทรศัพท์	ประเภทบ้าน	ชื่อผู้ดูแล	เบอร์ผู้ดูแล	หน่วยงานที่รับผิดชอบ
81	STN1631	บ้านทับศิลา		ช่องสะเดา	เมืองกาญจนบุรี	กาญจนบุรี	14.แม่น้ำแม่กลอง	1406. แม่น้ำแควน้อยตอนล่าง	1,573,569	516781	14.23362	99.15555	2563	ฝน	ใช้งานได้	032-334987	สถานีหลัก	นายมานะ บิสุทธิ์	096-879-0191	ส่วนอุทกวิทยาฯบุรี
82	STN1632	บ้านพุทง		ท่าเสา	โพธาราม	กาญจนบุรี	14.แม่น้ำแม่กลอง	1410. แม่น้ำแควน้อยตอนล่าง	1,572,028	510756	14.21971	99.09977	2563	ฝน	ใช้งานได้	032-334987	สถานีหลัก	นายนิวัฒน์ สุตวิเวก	099-532-6526	ส่วนอุทกวิทยาฯบุรี
83	STN1633	บ้านหนองใหญ่		หนองปรือ	หนองปรือ	กาญจนบุรี	14.แม่น้ำแม่กลอง	1407. ห้วยตะเพิน	1,626,919	546357	14.71564	99.43063	2563	ฝน	ใช้งานได้	032-334987	สถานีหลัก	นายเยี่ยม ไทร้อย	086-056-6435	ส่วนอุทกวิทยาฯบุรี
84	STN1634	บ้านเขาหินตั้ง		สมเด็จพระเจริญ	หนองปรือ	กาญจนบุรี	14.แม่น้ำแม่กลอง	1407. ห้วยตะเพิน	1,629,597	535586	14.74002	99.33061	2563	ฝน	ใช้งานได้	032-334987	สถานีหลัก	นายไชยา คงนะ	098-167-9842	ส่วนอุทกวิทยาฯบุรี
85	STN1635	บ้านหนองสี้อ		ด่านช้าง	ด่านช้าง	สุพรรณบุรี	14.แม่น้ำแม่กลอง	1407. ห้วยตะเพิน	1,628,361	552576	14.72856	99.48843	2563	ฝน	ใช้งานได้	032-334987	สถานีหลัก	นางเพ็ชระวิทย์ สุขประเสริฐ	089-551-5689	ส่วนอุทกวิทยาฯบุรี
86	STN1636	บ้านห้วยคดลม		สวนผึ้ง	สวนผึ้ง	ราชบุรี	14.แม่น้ำแม่กลอง	1411. ลำภาชี	1,501,612	535253	13.58281	99.32586	2563	ฝน	ใช้งานได้	032-334987	สถานีหลัก	นายสมยศ ชัยนิยม	089-062-3361	ส่วนอุทกวิทยาฯบุรี
87	STN1637	บ้านไร่เนิน		เขาใหญ่	ชะอำ	เพชรบุรี	18.เพชรบุรี-ประจวบคีรีขันธ์	1902. แม่น้ำเพชรบุรีตอนบน	1,419,117	600236	12.83544	99.92369	2563	ฝน	ระบบไฟฟ้าขัดข้อง	032-334987	สถานีหลัก	นายก้านรงค์ แก้วเจริญ	097-281-4181	ส่วนอุทกวิทยาฯบุรี
88	STN1638	บ้านห้วยหวาย		ห้วยทรายเหนือ	ชะอำ	เพชรบุรี	18.เพชรบุรี-ประจวบคีรีขันธ์	1902. แม่น้ำเพชรบุรีตอนบน	1,406,384	591947	12.72056	99.84693	2563	ฝน	ใช้งานได้	032-334987	สถานีหลัก	จำเริญศักดิ์วัฒน์ หอยแจง	083-308-8433	ส่วนอุทกวิทยาฯบุรี
89	STN1639	บ้านหุบเขา		เขากระปุก	ท่ายาง	เพชรบุรี	18.เพชรบุรี-ประจวบคีรีขันธ์	1902. แม่น้ำเพชรบุรีตอนบน	1,399,772	571080	12.66132	99.65458	2563	ฝน	ใช้งานได้	032-334987	สถานีหลัก	นายพงษ์เพชร จิตระวัง	087-0612849	ส่วนอุทกวิทยาฯบุรี
90	STN1640	บ้านแม่คะเมย		แก่งกระจาน	แก่งกระจาน	เพชรบุรี	18.เพชรบุรี-ประจวบคีรีขันธ์	1902. แม่น้ำเพชรบุรีตอนบน	1,437,153	563555	12.9995	99.58607	2563	ฝน	ใช้งานได้	032-334987	สถานีหลัก	นายยอดยิ่ง ศรีคง	089-916-3859	ส่วนอุทกวิทยาฯบุรี
91	STN1641	บ้านหนองคุ		แก่งกระจาน	แก่งกระจาน	เพชรบุรี	18.เพชรบุรี-ประจวบคีรีขันธ์	1903. ห้วยแม่ประจัน	1,431,541	572650	12.94855	99.6698	2563	ฝน	ใช้งานได้	032-334987	สถานีหลัก	นายสมเจต สำเภาเจริญ	087-161-3123	ส่วนอุทกวิทยาฯบุรี
92	STN1642	บ้านลำตะเคียน		แก่งกระจาน	แก่งกระจาน	เพชรบุรี	18.เพชรบุรี-ประจวบคีรีขันธ์	1902. แม่น้ำเพชรบุรีตอนบน	1,435,423	569478	12.98372	99.64064	2563	ฝน	ใช้งานได้	032-334987	สถานีหลัก	นายกฤษณะ สหสิทธิ์	090-443-3557	ส่วนอุทกวิทยาฯบุรี
93	STN1643	บ้านหนองน้ำดำ		ห้วยแม่เพรียง	แก่งกระจาน	เพชรบุรี	18.เพชรบุรี-ประจวบคีรีขันธ์	1902. แม่น้ำเพชรบุรีตอนบน	1,413,381	561730	12.78458	99.56875	2563	ฝน	ใช้งานได้	032-334987	สถานีหลัก	นายคารุง หล้าคำชาย	061-329-5468	ส่วนอุทกวิทยาฯบุรี
94	STN1644	บ้านพุโพ		ห้วยแม่เพรียง	แก่งกระจาน	เพชรบุรี	18.เพชรบุรี-ประจวบคีรีขันธ์	1902. แม่น้ำเพชรบุรีตอนบน	1,421,482	559896	12.85787	99.55202	2563	ฝน	ใช้งานได้	032-334987	สถานีหลัก	นายบรรดิษฐ์ แก้วเกตุ	062-525-1770	ส่วนอุทกวิทยาฯบุรี
95	STN1645	บ้านห้วยไผ่		ห้วยแม่เพรียง	แก่งกระจาน	เพชรบุรี	18.เพชรบุรี-ประจวบคีรีขันธ์	1902. แม่น้ำเพชรบุรีตอนบน	1,410,717	564644	12.76039	99.61231	2563	ฝน	ใช้งานได้	032-334987	สถานีหลัก	นายวิสูตร สิงทะ	082-248-8018	ส่วนอุทกวิทยาฯบุรี
96	STN1646	บ้านห้วยรางโพธิ์		ยางน้ำกลัดใต้	หนองหญ้าปล้อง	เพชรบุรี	18.เพชรบุรี-ประจวบคีรีขันธ์	1903. ห้วยแม่ประจัน	1,445,580	568388	13.07559	99.63082	2563	ฝน	ใช้งานได้	032-334987	สถานีหลัก	นายวิชัยวัฒน์ บริพรรักษ์กุลกร	092-445-9629	ส่วนอุทกวิทยาฯบุรี
97	STN1647	บ้านสันช้าง		ยางน้ำกลัดเหนือ	หนองหญ้าปล้อง	เพชรบุรี	18.เพชรบุรี-ประจวบคีรีขันธ์	1903. ห้วยแม่ประจัน	1,458,114	565863	13.18898	99.60781	2563	ฝน	ใช้งานได้	032-334987	สถานีหลัก	นายทองสุข พวงไม้	061-537-3492	ส่วนอุทกวิทยาฯบุรี

การตรวจสอบความพร้อมสถานีเตือนภัยน้ำหลาก - ดินถล่ม (Early Warning System) 2567

สำนักงานทรัพยากรน้ำที่ 7

ลำดับ	สถานี	บ้าน	หมู่	ตำบล	อำเภอ	จังหวัด	คู่มือหลัก	คู่มือสาขา	UTM_N	UTM_E	lat_y	long_x	ปีงบประมาณ	ประเภทสถานี	สภาพการใช้งาน	เบอร์โทรศัพท์	ประเภทบ้าน	ชื่อผู้ผู้	เบอร์ผู้ผู้	หน่วยงานที่รับผิดชอบ
98	STN1648	บ้านมะค่าสีทอง		หนองพลับ	หัวหิน	ประจวบคีรีขันธ์	18 เพชรบุรี-ประจวบคีรีขันธ์	2001. แม่น้ำปราณบุรี (ลุ่มน้ำสาขา)	1,391,430	573631	12.58583	99.67787	2563	ฝน	ใช้งานได้	032-334987	สถานีหลัก	นายจินดา พรทองอินทร์	085-701-2592	ส่วนอุทกวิทยาราชบุรี
99	STN1649	บ้านป่าละอู		หัวปลีใหญ่	หัวหิน	ประจวบคีรีขันธ์	18 เพชรบุรี-ประจวบคีรีขันธ์	2001. แม่น้ำปราณบุรี (ลุ่มน้ำสาขา)	1,382,839	556645	12.5085	99.52134	2563	ฝน	ใช้งานได้	032-334987	สถานีหลัก	นายคณิต จันทร์อุปทุมมภ์	085-701-2592	ส่วนอุทกวิทยาราชบุรี
100	STN1650	บ้านวังน้ำเขียว		ร้อนทอง	บางสะพาน	ประจวบคีรีขันธ์	18 เพชรบุรี-ประจวบคีรีขันธ์	2005. คลองบางสะพานใหญ่	1,252,845	543928	11.33313	99.40257	2563	ฝน	ใช้งานได้	032-334987	สถานีหลัก	นายสำรวย สนพลาย	065-623-5919	ส่วนอุทกวิทยาราชบุรี
101	STN1651	บ้านคลองลอย		ร้อนทอง	บางสะพาน	ประจวบคีรีขันธ์	18 เพชรบุรี-ประจวบคีรีขันธ์	2005. คลองบางสะพานใหญ่	1,248,597	540394	11.29476	99.37013	2563	ฝน	ใช้งานได้	032-334987	สถานีหลัก	นายนพดล นาคอุดม	061-447-7412	ส่วนอุทกวิทยาราชบุรี
102	STN1652	บ้านราชมงคล		ทองมงคล	บางสะพาน	ประจวบคีรีขันธ์	18 เพชรบุรี-ประจวบคีรีขันธ์	2005. คลองบางสะพานใหญ่	1,238,032	544064	11.19917	99.40362	2563	ฝน	ใช้งานได้	032-334987	สถานีหลัก	นายจำลอง แก้วไพโรจน์	087-163-7075	ส่วนอุทกวิทยาราชบุรี
103	STN1791	บ้านแก้มอิน*		แก้มอิน	จอมบึง	ราชบุรี	14.แม่น้ำแม่กลอง	1411. ลำภาชี	1,519,674	550208	13.74591	99.46442	2563	ฝน/ระดับน้ำ	ใช้งานได้	032-334987	สถานีหลัก	นายมนโท เชื้อดี	089-226-9602	ส่วนอุทกวิทยาราชบุรี
104	STN1792	บ้านสวนขนุน*		เขาล้าน	ทับสะแก	ประจวบคีรีขันธ์	18 เพชรบุรี-ประจวบคีรีขันธ์	2004. ชายฝั่งทะเลประจวบคีรีขันธ์	1,272,418	562155	11.50986	99.56995	2563	ฝน/ระดับน้ำ	ใช้งานได้	032-334987	สถานีหลัก	นายชูศักดิ์ เสียงเพราะ	081-930-1398	ส่วนอุทกวิทยาราชบุรี
105	STN1913	บ้านไทรคู่	2	ร้อนทอง	บางสะพาน	ประจวบคีรีขันธ์	เพชรบุรี-ประจวบคีรีขันธ์	คลองบางสะพานใหญ่	1,249,906	548938	11.30649	99.44844	2565	Rain Gauge	ใช้งานได้		สถานีหลัก	นายภิรมย์ ปันสี	089-050-1102	ส่วนอุทกวิทยาราชบุรี
106	STN1914	บ้านย่านซื่อ	9	หาดขาม	กุยบุรี	ประจวบคีรีขันธ์	เพชรบุรี-ประจวบคีรีขันธ์	คลองกุย	1,333,975	570853	12.06635	99.65102	2565	Rain Gauge	ใช้งานได้		สถานีหลัก	นายยุทธนา อรรถนพเพชร	081-019-8742	ส่วนอุทกวิทยาราชบุรี



ภาคผนวก 3

ความพร้อมด้านสถานีตรวจวัดสถานการณ์น้ำ
(โทรมาตร และกล้อง CCTV)

การตรวจสอบความพร้อมสถานีตรวจวัดสภาพน้ำทางไกลอัตโนมัติ (โทรมาตร) และกล้อง CCTV 2567

สำนักงานทรัพยากรน้ำที่ 7

ลำดับ	ชื่อสถานี	รหัสสถานี	ปีที่ก่อสร้าง	ฝน	ระดับน้ำ	รูปภาพ/วิดีโอ	ตำบล	อำเภอ	จังหวัด	ศูนย์หลัก	Zone	UTM (N)	UTM (E)	lat_y	long_x	สถานะฝน	สถานะระดับน้ำ	สถานะรูปภาพ/ วิดีโอ	หน่วยงานที่รับผิดชอบ
1	สะพานบ้านหนองเปือย	TC140702	2563	-	/	/	สมเด็จพระเจริญ	หนองเปือย	กาญจนบุรี	แม่กลอง	47	1614899	549234	14.60692	99.45713	-	/	/	
2	สะพานแควใหญ่	TC140606	2563	/	/	/	ท่ามะขาม	เมือง	กาญจนบุรี	แม่กลอง	47	1551548	555680	14.03401	99.51567	/	/	/	
3	สะพานบ้านท่าเรือ	TC140101	2563	-	/	/	ท่าเรือ	ท่ามะกา	กาญจนบุรี	แม่กลอง	47	1542296	580979	13.94975	99.74969	-	/	/	
4	สะพานเฉลิมพระเกียรติ 60 พรรษา มหาราชินี	TC140102	2563	/	/	/	บ้านโป่ง	บ้านโป่ง	ราชบุรี	แม่กลอง	47	1526395	594239	13.80558	99.8719	/	/	/	
5	สะพานอนุสรณ์	TC140103	2563	/	/	/	หน้าเมือง	เมือง	ราชบุรี	แม่กลอง	47	1497098	589171	13.54085	99.82409	/	/	/	
6	สะพานสมเด็จพระศรีสุทโธ	TC140104	2563	/	/	/	สัมเพา	อัมพวา	สมุทรสงคราม	แม่กลอง	47	1483695	604062	13.41918	99.96122	/	/	/	
7	สะพานบ้านหนองหญ้าปล้อง	TC180701	2565	/	/	/	ชัยเกษม	บางสะพาน	ประจวบคีรีขันธ์	เพชรบุรี-ประจวบคีรีขันธ์		1260712	556643	11.4041	99.51922	x	x	/	
8	สถานีท่าศาลาตำบลวังระ	TC140805	2563	/	-	-	หนองลู	สังขละบุรี	กาญจนบุรี	แม่กลอง	47	1675386	441219	15.15358	98.45286	/	-	-	
9	สะพานดาวดึงส์	TC140806	2563	/	/	-	ไพรโยค	ไพรโยค	กาญจนบุรี	แม่กลอง	47	1600614	482978	14.47815	98.84204	/	/	-	
10	สะพานบ้านเก่า	TC141001	2563	/	/	-	บ้านเก่า	เมือง	กาญจนบุรี	แม่กลอง	47	1544565	533130	13.97122	99.30675	/	/	-	
11	โรงเรียนบ้านใหม่คลองอู่จะ	TC140502	2563	/	-	-	แก่งมะกรูด	บ้านไร่	ลพบุรี	แม่กลอง	47	1675705	531672	15.15693	99.29482	/	-	-	
12	สะพาน กฟผ. ลูทิต	TC140605	2563	/	/	-	ช่องสะเดา	เมือง	กาญจนบุรี	แม่กลอง	47	1571910	524433	14.21856	99.22646	/	/	-	
13	โรงเรียนบ้านหนองผักแว่น	TC140701	2563	/	-	-	สมเด็จพระเจริญ	หนองเปือย	กาญจนบุรี	แม่กลอง	47	1631614	541339	14.75817	99.38409	/	-	-	
14	สะพานบ้านบึงหัวแหวน	TC140703	2563	/	/	-	บ่อพลอย	บ่อพลอย	กาญจนบุรี	แม่กลอง	47	1582969	551980	14.31817	99.48201	/	/	-	
15	สะพานตะนาวศรี	TC141101	2563	-	/	-	ตะนาวศรี	สวนผึ้ง	ราชบุรี	แม่กลอง	47	1494215	537652	13.5159	99.34795	-	/	-	
16	สะพานวังปลาหมู	TC141002	2563	-	/	-	หนองหญ้า	เมือง	กาญจนบุรี	แม่กลอง	47	1539229	551557	13.9227	99.47726	-	/	-	
17	โรงเรียนไตรภพพิทยาคม	TC180702	2565	/	-	-	ชัยเกษม	บางสะพาน	ประจวบคีรีขันธ์	เพชรบุรี-ประจวบคีรีขันธ์		1253070	552474	11.33505	99.48089	/	-	-	
18	โรงเรียนบ้านหอมมงคล	TC180802	2565	/	-	-	หอมมงคล	บางสะพาน	ประจวบคีรีขันธ์	เพชรบุรี-ประจวบคีรีขันธ์		1241242	541755	11.22822	99.38251	x	-	-	
19	สะพานบ้านทุ่งมะพร้าว	TC180803	2565	/	/	-	ร้อนทอง	บางสะพาน	ประจวบคีรีขันธ์	เพชรบุรี-ประจวบคีรีขันธ์		1242061	551419	11.23551	99.47105	/	/	-	
20	สะพานบ้านหัวสะพานหลักเมือง	TC180804	2565	-	/	-	พงศ์ประศาสน์	บางสะพาน	ประจวบคีรีขันธ์	เพชรบุรี-ประจวบคีรีขันธ์		1240563	553936	11.22193	99.49409	-	/	-	



ภาคผนวก 4

ความพร้อมด้านสถานีตรวจวัดสถานการณ์น้ำ
(สถานีอุตุ-อุทกวิทยา)

การตรวจสอบความพร้อมสถานีอุตุ-อุทกวิทยา 2567

สำนักงานทรัพยากรน้ำที่ 7

ลำดับ	รหัสสถานี	ชื่อสถานี	ตำบล	อำเภอ	จังหวัด	ระดับน้ำ	ปริมาณน้ำ	น้ำฝน	Lat_Y	Long_X	สภาพการใช้งาน	หน่วยงานที่รับผิดชอบ
1	200102	บ้านป่าเต็งใต้	ป่าเต็ง	แก่งกระจาน	เพชรบุรี			P	12.601667	99.562500	ปกติ	สอท. ราชบุรี
2	200103	สถานีอนามัยบ้านเจ้าจ้าว	หนองตาแม	ปราณบุรี	ประจวบคีรีขันธ์			P	12.381389	99.710278	ปกติ	สอท. ราชบุรี
3	200104	องค์การบริหารส่วนตำบลทับใต้	ทับใต้	ปราณบุรี	ประจวบคีรีขันธ์			P	12.487500	99.757222	ปกติ	สอท. ราชบุรี
4	200401	คลองทับสะแกที่สะพานข้ามคลองทับสะแก	ทับสะแก	ทับสะแก	ประจวบคีรีขันธ์	P			11.504167	99.602500	ปกติ	สอท. ราชบุรี
5	200402	ห้วยปรังที่บ้านกรมหลวง	คอนยาง	ปะทิว	ชุมพร	P			10.874444	99.396667	ปกติ	สอท. ราชบุรี
6	200403	บ้านไร่บน	ช้างแรกร	บางสะพานน้อย	ประจวบคีรีขันธ์			P	11.065556	99.344167	ปกติ	สอท. ราชบุรี
7	200404	บ้านมาบอมฤติที่องค์การบริหารส่วนตำบลคอนยาง	คอนยาง	ปะทิว	ชุมพร			P	10.867778	99.350278	ปกติ	สอท. ราชบุรี
8	200501	คลองบางสะพานที่บ้านวังยาว	ร้อนทอง	บางสะพาน	ประจวบคีรีขันธ์	P			11.240833	99.435278	ปกติ	สอท. ราชบุรี
9	200502	บ้านทองมงคล	ทองมงคล	บางสะพาน	ประจวบคีรีขันธ์			P	11.230000	99.380556	ปกติ	สอท. ราชบุรี
10	200503	คลองวัดเขาโบสถ์ที่สะพานข้ามคลองเขาโบสถ์	กำเนิดนพคุณ	บางสะพาน	ประจวบคีรีขันธ์	P			11.210000	99.510833	ปกติ	สอท. ราชบุรี



ภาคผนวก 5

ความพร้อมด้านสถานีตรวจวัดสถานการณ์น้ำ
(สถานีตรวจวัดแหล่งน้ำขนาดเล็ก)

การตรวจสอบความพร้อมสถานีตรวจวัดปริมาณน้ำเก็บกักในแหล่งน้ำขนาดเล็ก ปี 2567

สำนักงานทรัพยากรน้ำที่ 7

ลำดับ	ชื่ออ่างเก็บน้ำ	ตำบล	อำเภอ	จังหวัด	ละติจูด	ลองจิจูด	ความจุเก็บกัก (ล้าน ลบ.ม.)	อาสาสมัคร (แหล่งน้ำ)	อาสาสมัคร (จุดน้ำออก)	อาสาสมัคร (จุดน้ำเข้า)	ประเภทกิจกรรมการใช้น้ำ	หน่วยงานที่รับผิดชอบ
1	บึงลำควง	วังน้ำซับ	ศรีประจันต์	สุพรรณบุรี	14.68155812	100.1307245		น.ส.วรุณ พลเสน	นางสาวธนาภรณ์ พลเสน	-	เพื่อการเกษตร	-
2	บึงหนองอ้อยน้อย	วังน้ำซับ	ศรีประจันต์	สุพรรณบุรี	14.65474778	100.1561278		นางพรรณทิพย์ อัจจงหาญ	นายสุทิน อัจจงหาญ	-	เพื่อการเกษตร	-
3	บึงหนองจอก	วังห้ว	ศรีประจันต์	สุพรรณบุรี	14.6668313	100.0914377		นายชินทร์ แดงอ่อน	นางกิ่งแก้ว โพธิ์ศรี	-	เพื่อการเกษตร	-
4	อ่างเก็บน้ำพุน้ำขาว	ด่านช้าง	ด่านช้าง	สุพรรณบุรี	14.78679206	99.56423953		นายธวัช เมฆฉาย	นางเสวย ศรีสุวรรณ	-	เพื่อการเกษตร	-
5	อ่างเก็บน้ำหนองโกเหลือง	หนองปรือ	เลาขวัญ	กาญจนบุรี	14.45493781	99.79090487		นางฉัฐพร ศรีดีเยี่ยม	นางสาวศุจดาว รักอยู่	-	เพื่อการเกษตร	-
6	อ่างเก็บน้ำหนองนาทะเล	ห้วยกระเจา	ห้วยกระเจา	กาญจนบุรี	14.33221574	99.65134715		นายไอน สืบเรือง	นายสุรินทร์ สืบดวง	-	เพื่อการเกษตร	-
7	อ่างเก็บน้ำเขาช่องอินทรีย์	ห้วยกระเจา	ห้วยกระเจา	กาญจนบุรี	14.41178363	99.56897114		นายสุวิทย์ ทอดดี	นาย ไพฑูรย์ คำมาก	-	เพื่อการเกษตร	-
8	อ่างเก็บน้ำหนองกร่าง	หนองกร่าง	บ่อพลอย	กาญจนบุรี	14.53683243	99.54190464		นายนวัรักษ์ รัศมี	น.ส.นภัสวรรณ เนตรนิยม	-	เพื่อการเกษตร	-
9	อ่างเก็บน้ำท่าข้ามสุด	ท่าขนุน	ทอแมภูมิจ	กาญจนบุรี	14.86351813	98.64135922		นายอาคม ทองเชื้อ	นายณัฐพงศ์ วงศ์ธานีวัฒน์	-	เพื่อการเกษตร	-
10	อ่างเก็บน้ำบ้านสามัคคีธรรม	ลุ่มสุ่ม	ไทรโยค	กาญจนบุรี	14.09642012	99.06304563		น.ส.สาวิทย์ มะเจียภกร	น.ส.จันทรา มะเจียภกร	-	เพื่อการเกษตร	-
11	อ่างเก็บน้ำศรีมงคล	ศรีมงคล	ไทรโยค	กาญจนบุรี	13.99691795	99.05961697		นางอรณิดา โพธิ์ทอง	นายพิพัฒน์ โพธิ์ทอง	-	เพื่อการเกษตร	-
12	อ่างเก็บน้ำบ้านประตูदान	บ้านเก่า	เมือง	กาญจนบุรี	13.90311038	99.20018833		นายชูศักดิ์ ประเจริญ	น.ส.ลัดดาวัลย์ ชันทอง	-	เพื่อการเกษตร	-
13	หนองน้ำบ้านพัฒนา	จรเข้เผือก	ด่านมะขามเตี้ย	กาญจนบุรี	13.75384837	99.20136741		นายสินชัย อ้ายจุม	นางสาวพิมพ์ จินพละ	-	เพื่อการเกษตร	-
14	หนองทะเลสาบ	พังตง	ท่าม่วง	กาญจนบุรี	13.80847062	99.61826277		นายปริญญา จันทร์พูล	นางปราณี จันทร์พูล	-	เพื่อการเกษตร	-
15	บึงกาจับ	ชำแระ	โพธาราม	ราชบุรี	13.7606579	99.8077062		น.ส.กิตติชญาห์ กันเภา	น.ส.สมณิรัตน์ รุ่งแจ้ง	-	เพื่อการเกษตร	-
16	อ่างเก็บน้ำบ้านวังหิน	ยางน้ำก่อดัดได้	หนองหญ้าปล้อง	เพชรบุรี	13.05411188	99.68817947		นางสมบัติ พูนแสน	นางสุภาณัน บุญไธรรมตา	-	เพื่อการเกษตร	-
17	อ่างเก็บน้ำไทรงาม	หนองหญ้าปล้อง	หนองหญ้าปล้อง	เพชรบุรี	13.23353853	99.66583031		นางณัฐศิริ ผาสุข	นางเจือง ฤทธิล้ำ	-	เพื่อการเกษตร	-
18	อ่างเก็บน้ำบ้านช่อง	วังจันทร์	แก่งกระจาน	เพชรบุรี	12.95176849	99.73054196		นายเสน่ห์ พันธน์	นายวิวัฒน์ วรรณคำ	-	เพื่อการเกษตร	-
19	อ่างเก็บน้ำเสาร้า	ป่าเต็ง	แก่งกระจาน	เพชรบุรี	12.56756458	99.51783947		น.ส.ขวัญเรือน วิโลกุล	นางอนงค์ โยธาวุธ	-	เพื่อการเกษตร	-
20	อ่างเก็บน้ำตะเมาะน้อย	ป่าเต็ง	แก่งกระจาน	เพชรบุรี	12.58563824	99.56702591		น.ส.ยุพดี สมบูรณ์ศรี	น.ส.อาภารัตริ์ อยู่ศิริ	-	เพื่อการเกษตร	-
21	อ่างเก็บน้ำระหาร	ทูลสวรรค์	แก่งกระจาน	เพชรบุรี	13.00314754	99.72313076		นายบุญเยี่ยม หนูน้อย	น.ส.ชญานันท์ ปีกิ่งเมือง	-	เพื่อการเกษตร	-
22	อ่างเก็บน้ำวิโมกข์สันถ์	สามพระยา	ชะอำ	เพชรบุรี	12.65259989	99.85450822		น.ส.สุทธาทิพย์ เทียมกิ่งทอง	นายวิทย์ สว่างศรี	-	เพื่อการเกษตร	-
23	อ่างเก็บน้ำห้วยทราย	สามพระยา	ชะอำ	เพชรบุรี	12.7644785	99.90656223		น.ส.อ้อมจิตร เม่งศักดิ์	นางศันสนีย์ ชูราศรี	-	เพื่อการเกษตร	-
24	อ่างเก็บน้ำเขาโป่ง	เขาใหญ่	ชะอำ	เพชรบุรี	12.80240293	99.90259273		นายสาโรจน์ ปรางศร	นางละออง ปรางศร	-	เพื่อการเกษตร	-
25	อ่างเก็บน้ำสามหนอง	หนองพลับ	หัวหิน	ประจวบคีรีขันธ์	12.59618217	99.75236142		นายประเสริฐ มุลเกตุ	นายจรรยาพร ทองคำ	-	เพื่อการเกษตร	-
26	อ่างเก็บน้ำบ้านย่านซื่อ	หาดขาม	กุยบุรี	ประจวบคีรีขันธ์	12.0581118	99.62346711		นายยุทธนา อรรถนพพร	นายอธิป ยอดปาน	-	เพื่อการเกษตร	-
27	อ่างเก็บน้ำห้วยไก่อ	ชัยเกษม	บางสะพาน	ประจวบคีรีขันธ์	11.39609346	99.42636979		น.ส.พรสวรรค์ พัฒนพงศ์	นายเดชาร โพธิ์งาม	-	เพื่อการเกษตร	-
28	อ่างเก็บน้ำข้างแรก	ข้างแรก	บางสะพานน้อย	ประจวบคีรีขันธ์	11.0793547	99.37373841		นายกรวิทย์ กองเงิน	นายฐานุพล ศรีมณฑา	-	เพื่อการเกษตร	-



ภาคผนวก 6

ความพร้อมด้านความมั่นคงของอ่างเก็บน้ำ

อ่างเก็บน้ำขนาดกลางที่อยู่ในความรับผิดชอบของกรมทรัพยากรน้ำ
สำนักงานกรมทรัพยากรน้ำที่ 7

ลำดับ	ชื่ออ่างเก็บน้ำ	ตำบล	อำเภอ	จังหวัด	ละติจูด	ลองจิจูด	ความจุ (ล้าน ลบ.ม.)	ความจุกักเก็บ (ล้าน ลบ.ม.)	ปีที่ก่อสร้าง	ลุ่มน้ำ	สถานะถ่ายโอน	ปีถ่ายโอน	สภาพการใช้งาน ปัจจุบัน
1	อ่างเก็บน้ำห้วยป่าเลา	ห้วยสัตว์ใหญ่	หัวหิน	ประจวบคีรีขันธ์	12.5249	99.508	>2 ล้าน ลบ.ม.	1.5	2526	ชายฝั่งทะเลประจวบคีรีขันธ์	ไม่ต้องถ่ายโอน	-	ใช้ได้
2	อ่างเก็บน้ำขอนแก่น	รางบัว	จอมบึง	ราชบุรี	13.5243	99.5244	>2 ล้าน ลบ.ม.	0.69	2542	แม่น้ำแม่กลอง	ไม่ต้องถ่ายโอน	-	ใช้ได้

รายชื่อผู้แทน/คณะผู้จัดทำ

ที่ปรึกษาคณะทำงาน

นายพงศ์พัฒน์ เสมอคำ	ผู้อำนวยการกองวิเคราะห์และประเมินสถานการณ์น้ำ
นายยิ่งยง ลีคะสิริ	ผู้อำนวยการส่วนประสานการปฏิบัติงานในภาวะน้ำท่วม
นายธนากร แสนวนงษ์	ผู้อำนวยการส่วนประสานการปฏิบัติงานในภาวะน้ำแล้ง
นายเฉลิมชนม์ ช่ออินทร์	ผู้อำนวยการส่วนพัฒนาข้อมูล
นางสาวภัสสร ปราบริปู	ผู้อำนวยการส่วนแผนงานและประเมินผล
นางสาวประไพ บรรทัดจันทร์	ผู้อำนวยการส่วนอำนวยการ

คณะทำงาน

นางสาวศิริรัตน์ พูนมา	นักวิเคราะห์นโยบายและแผนชำนาญการพิเศษ
นางสาวปยุตยวีร์ สวรรยาพานิช	วิศวกรโยธาชำนาญการ
นายจิรวัดน์ ประชีพฉาย	วิศวกรโยธาชำนาญการ
นายธันช สระประเทศ	นักวิเคราะห์นโยบายและแผนชำนาญการ
นางสาวพัชรพรรณ บำรุงพาณิชย์	วิศวกรโยธาปฏิบัติการ
นายณกั๊บ อาแวโต	วิศวกรโยธาปฏิบัติการ
นางสาวเรวดี ทองรักษ์	นักวิเคราะห์นโยบายและแผนปฏิบัติการ
ว่าที่ ร.ต.วิษรภัทร จันทนธนบดี	นักวิเคราะห์นโยบายและแผนปฏิบัติการ

แผนปฏิบัติการบรรเทาภาวะน้ำแล้ง 1 พฤศจิกายน 2567 – 30 เมษายน 2568

กองวิเคราะห์และประเมินสถานการณ์น้ำ กรมทรัพยากรน้ำ

180/3 ถนนพระรามที่ 6 แขวงพญาไท
เขตพญาไท กรุงเทพฯ
10400

ติดต่อ

โทรศัพท์ 0 2271 6000 ต่อ 6407
โทรสาร : 0 2298 6629
อีเมล : mekhala@dwr.mail.go.th
เว็บไซต์ : mekhala.dwr.go.th



จัดทำโดย
กองวิเคราะห์และประเมินสถานการณ์น้ำ
กรมทรัพยากรน้ำ