



ASEAN
THAILAND 2019
ADVANCING PARTNERSHIP
FOR SUSTAINABILITY

ศูนย์อำนวยการติดตามและแก้ไขปัญหาภาวะน้ำแล้ง/ภาวะน้ำท่วม ครั้งที่ 3/2562

24 ตุลาคม 2562 : ห้องประชุมสายชล กรมทรัพยากรน้ำ

ศูนย์ป้องกันวิกฤติน้ำ
กรมทรัพยากรน้ำ



ระเบียบบวาระที่ 1: เรื่องที่ประธานแจ้งให้ที่ประชุมทราบ





ระเบียบวาระที่ 2: เรื่องรับรองรายงานการประชุม



ระเบียบวาระที่ 2: เรื่องรับรองรายงานการประชุม

- 1) ศูนย์อำนวยการติดตามและแก้ไขปัญหามลภาวะน้ำแล้งและภาวะน้ำท่วม ครั้งที่ 2/2562 วันที่ 25 มิถุนายน 2562
- 2) ฝ่ายเลขานุการแจ้งเวียนรายงานการประชุมตามหนังสือ ที่ ทส 0602.4/ว 758 ลงวันที่ 3 กรกฎาคม 2562



ระเบียบวาระที่ 3: ผลดำเนินงานตามข้อสั่งการ



(3) ผลการดำเนินงานตามข้อสั่งการ:

การทำแผนปฏิบัติการบรรเทาภาวะน้ำท่วมและภาวะน้ำแล้ง

วันที่	สทท.
26 – 27 มี.ค. 62	4 (ขอนแก่น)
28 – 29 มี.ค. 62	3 (อุดรธานี)
16 – 17 พ.ค. 62	11 (อุบลราชธานี)
21 – 22 พ.ค. 62	5 (นครราชสีมา)
23 พ.ค. 62	2 (สระบุรี)
27 พ.ค. 62	1 (ลำปาง)
28 – 29 พ.ค. 62	9 (พิษณุโลก)
6 -7 มิ.ย. 62	6 (ปราจีนบุรี)
11 – 12 มิ.ย. 62	7 (ราชบุรี)
18 – 19 มิ.ย. 62	10 (สุราษฎร์ธานี)
20 – 21 มิ.ย. 62	8 (สงขลา)



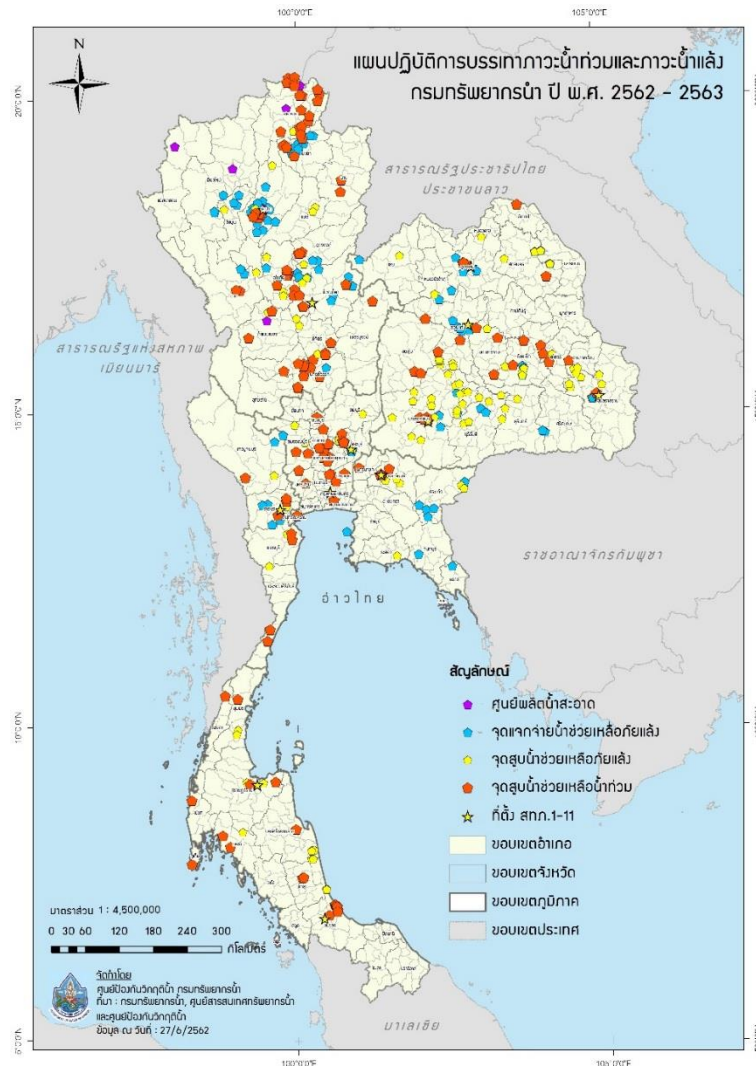
สรุปผลลัพธ์ที่ได้จากกิจกรรมการทำแผนฯ ระหว่างเดือน มี.ค. – มิ.ย. 62
มีการกำหนดศูนย์ผลิตน้ำสะอาด 6 จุด จุดแจกจ่ายน้ำสะอาด 96 จุด
และจุดสูบน้ำช่วยเหลือและบรรเทาความเดือดร้อน จำนวน 271 จุด



Page 7

(3) ผลการดำเนินงานตามข้อสั่งการ: แผนปฏิบัติการในภาวะน้ำแล้ง

แผนปฏิบัติการในภาวะน้ำแล้ง



พื้นที่เสี่ยงภัยในเขตเกษตรน้ำฝน

พื้นที่เสี่ยงภัยแล้ง 93.81 ล้านไร่

ความพร้อมด้านอุปกรณ์และเครื่องมือ

อุปกรณ์/เครื่องมือ	จำนวน
เครื่องสูบน้ำ	294 เครื่อง
รถบรรทุกน้ำ	70 คัน
EWS	1,547 สถานี
สถานีโทรมาตร	228 สถานี
CCTV	75 สถานี
สถานีอุตุ-อุทก	385 สถานี

แผนปฏิบัติการในภาวะน้ำแล้ง

ศูนย์ผลิตน้ำสะอาด	6 จุด
แจกจ่ายน้ำ (น้ำแล้ง)	96 จุด
สูบน้ำ (น้ำแล้ง)	106 จุด

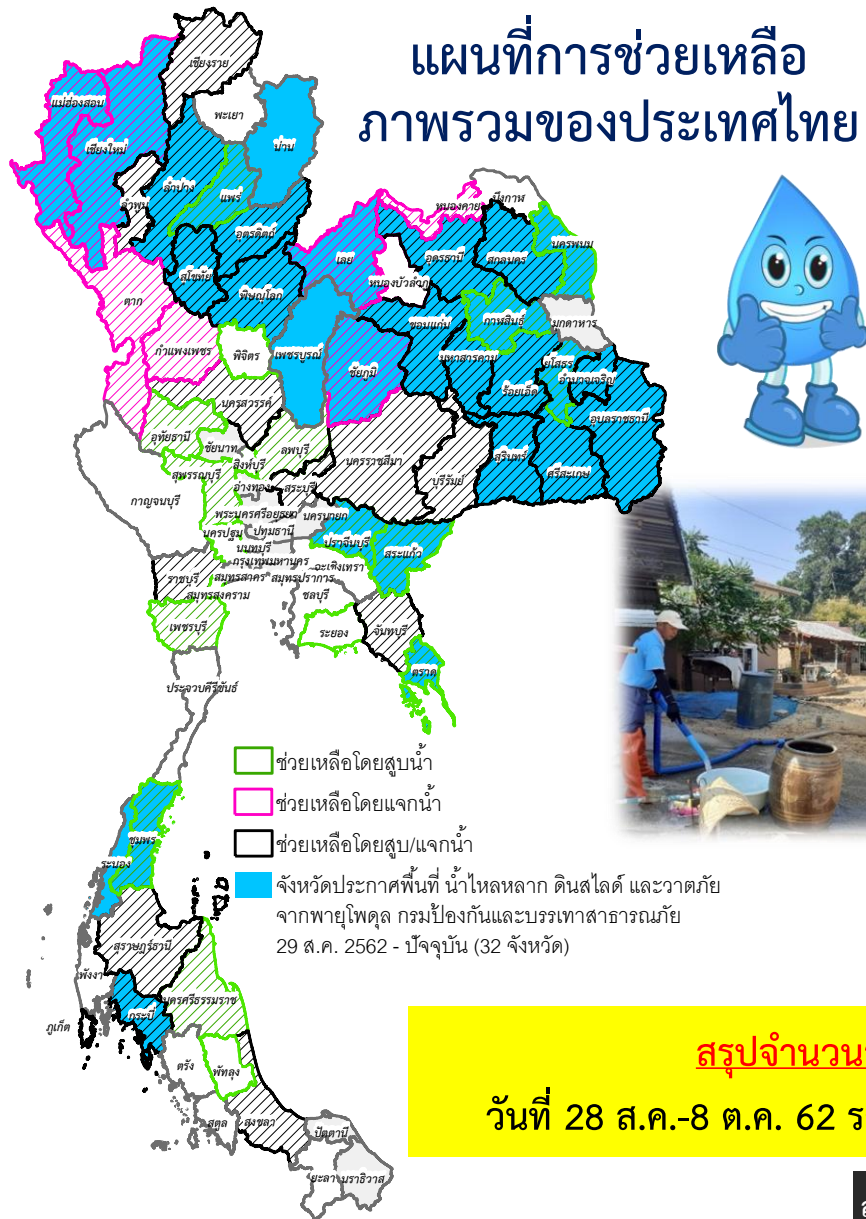
ความมั่นคงของอ่างเก็บน้ำและฝาย

ประเภท	ใช้งานได้
อ่างเก็บน้ำ	398 แห่ง
ฝาย	823 แห่ง

ความพร้อมด้านบุคลากร

ผู้ประสานงานให้ความช่วยเหลือ และเฝ้าระวังสถานการณ์ภัยแล้ง	191 คน
เจ้าหน้าที่ด้านการปฏิบัติงานในพื้นที่ รายจังหวัด	267 คน
ผู้รู้ในพื้นที่สำนักงานทรัพยากรน้ำ ภาค	1,547 คน

(3) ผลการดำเนินงานตามข้อสั่งการ: ความช่วยเหลือทั่วประเทศ ทน.



สรุปความช่วยเหลือทั่วประเทศ

จำนวนเครื่องสูบน้ำทั้งหมด	210	เครื่อง
ปริมาณสูบน้ำ	54.63	ล้าน ลบ.ม.
ปริมาณแจกจ่ายน้ำ	13.07	ล้าน ลิตร
ประโยชน์ที่ได้รับ	417,955	ครัวเรือน
ประชากร	1,331,649	คน
พื้นที่	109,318	ไร่



สรุปจำนวนรายงานความช่วยเหลือ

วันที่ 28 ส.ค.-8 ต.ค. 62 รวมระยะเวลา 42 วัน จำนวน 84 ฉบับ

(3) ผลการดำเนินงานตามข้อสั่งการ: ความช่วยเหลือทั้งประเทศ ทส.

การดำเนินงานให้ความช่วยเหลือผู้ประสบภัยน้ำท่วมและน้ำแล้ง ในนามกระทรวงทรัพยากรธรรมชาติและสิ่งแวดล้อม

กระทรวงทรัพยากรธรรมชาติและสิ่งแวดล้อม บูรณาการหน่วยงานในสังกัด ประกอบด้วย สำนักงานทรัพยากรธรรมชาติและสิ่งแวดล้อม จังหวัด กรมทรัพยากรน้ำ กรมทรัพยากรน้ำบาดาล กรมอุทยานแห่งชาติ สัตว์ป่า และพันธุ์พืช กรมป่าไม้ กรมทรัพยากรทางทะเล สำนักงานสิ่งแวดล้อมภาค ให้ความช่วยเหลือผู้ประสบภัยน้ำท่วม และน้ำแล้ง ดังนี้

- ศูนย์อำนวยการและประสานงานให้ความช่วยเหลือระดับพื้นที่ในจังหวัดที่ประสบภัย
- เจ้าหน้าที่ให้ความช่วยเหลือมากกว่า 2,000 คน
- เครื่องสูบน้ำ 210 เครื่อง
- รถบรรทุกน้ำ 27 คัน
- รถบรรทุก 38 คัน
- รถยนต์ 30 คัน
- รถโม่บดผลิตน้ำ 19 คัน
- เรือ 15 ลำ
- ถุงยังชีพ มากกว่า 1,000 ถุง
- น้ำดื่มสะอาด มากกว่า 7,500 แกลลอน
- น้ำสะอาด 17.54 ล้านลิตร
- สูบระบายน้ำ 54.63 ล้านลูกบาศก์เมตร
- ช่วยเหลือฟื้นฟูพื้นที่ประสบภัย โดยการช่วยทำความสะอาด และฟื้นฟูบ้านเรือนประชาชน สถานที่ราชการ วัด และสถานศึกษา





ระเบียบบวาระที่ 4: เรื่องเพื่อทราบ

4.1 สถานการณ์น้ำ

4.2 หลักเกณฑ์การพิจารณาเพื่อจัดสรรงบประมาณ
ค่าใช้จ่ายในการบริหารจัดการเพื่อรองรับสภาวะ
วิกฤติน้ำ



4.1 สถานการณ์น้ำ: คาดการณ์วันเริ่มต้นฤดูหนาวของประเทศไทย ปี 2562

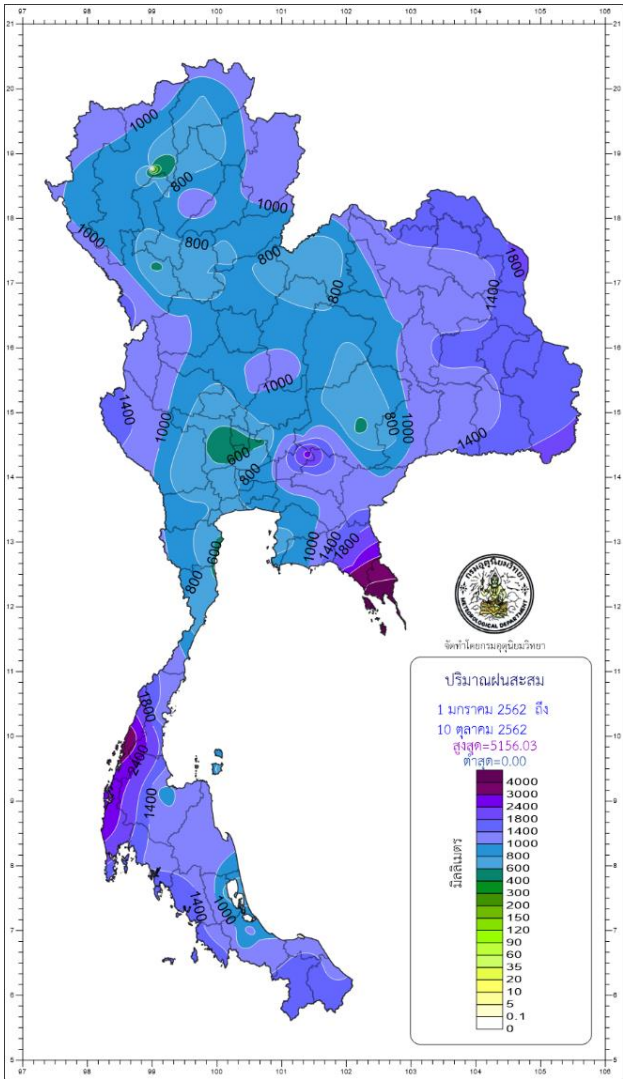


4.1 สถานการณ์น้ำ: สถานการณ์ฝนปัจจุบัน

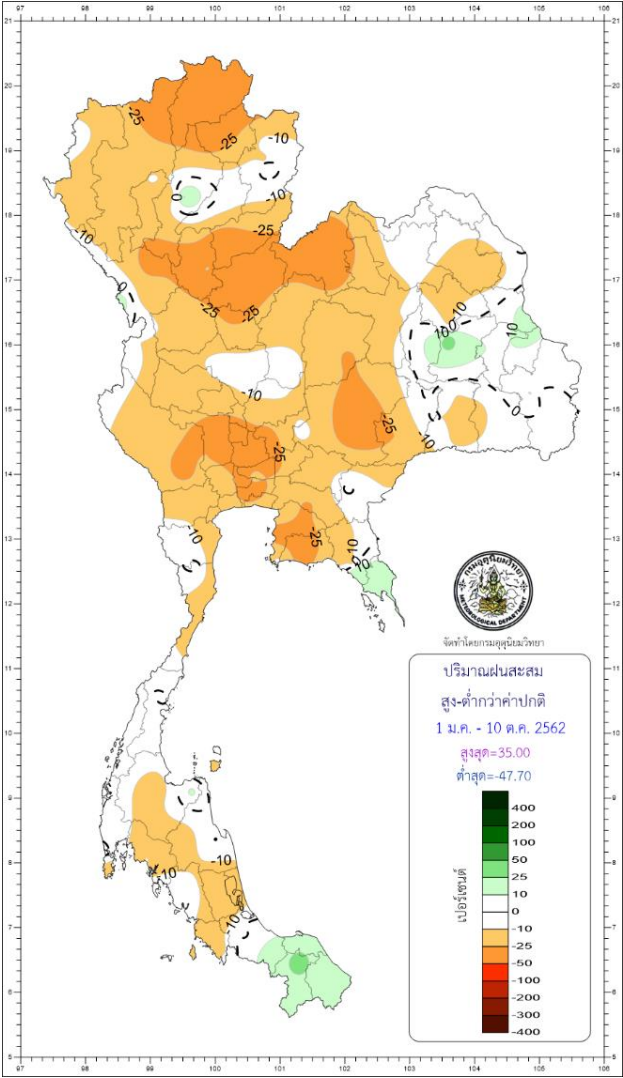
ปริมาณฝนสะสมถึงปัจจุบัน

ปริมาณฝนสะสมตั้งแต่ 1 มกราคม 2562 ถึงปัจจุบัน เปรียบเทียบกับค่าปกติ

สูง-ต่ำ กว่าค่าปกติ (%)

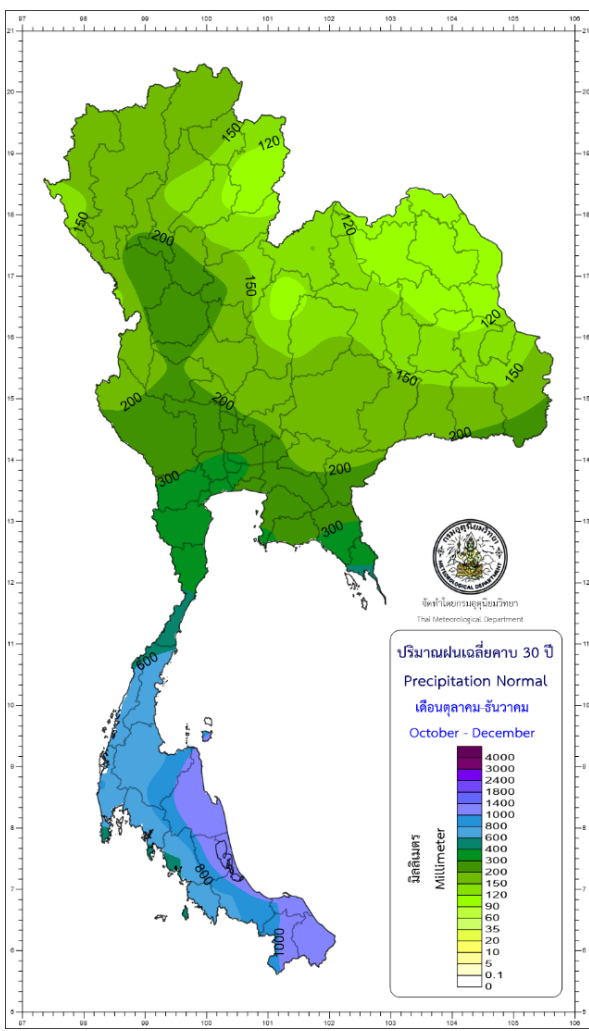


ภาค	ปริมาณฝนเปรียบเทียบกับค่าปกติ	
	ตั้งแต่ 1 ม.ค. 62 – ปัจจุบัน	
เหนือ	975.3 มม.	- 13 % - 141.3 มม.
ตะวันออกเฉียงเหนือ	1191.8 มม.	- 10 % - 128.5 มม.
กลาง	885.0 มม.	- 21 % - 236.7 มม.
ตะวันออก	1576.8 มม.	- 7 % - 119.5 มม.
ใต้ฝั่งตะวันออก	896.9 มม.	- 6 % - 59.8 มม.
ใต้ฝั่งตะวันตก	2151.6 มม.	- 3 % - 70.2 มม.
ทั่วประเทศ	1199.4 มม.	- 9 % - 125.3 มม.
กทม.	992.2 มม.	- 30 % - 421.5 มม.

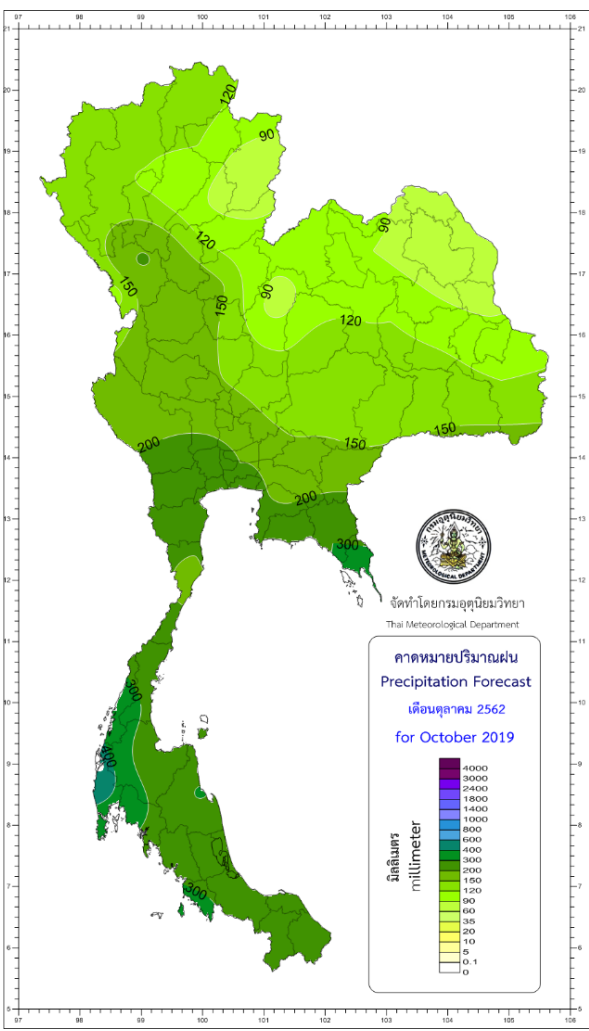


4.1 สถานการณ์น้ำ: คาดหมายปริมาณฝน ต.ค.-ธ.ค.62

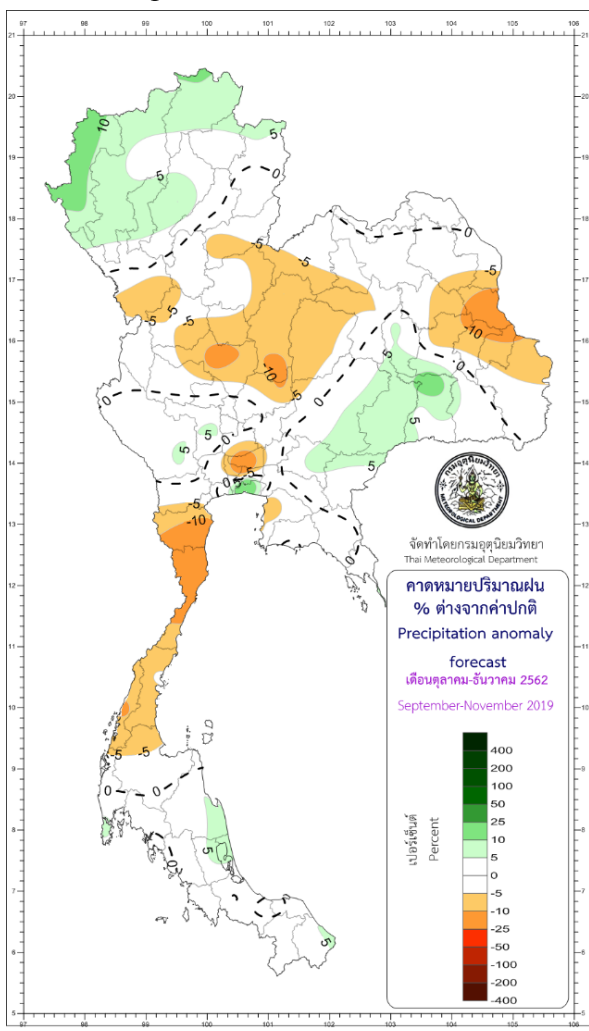
ค่าปกติเดือน ต.ค.-ธ.ค.



เดือน ต.ค.-ธ.ค. 2562



สูง-ต่ำ กว่าค่าปกติ



ปริมาณฝนรวมบริเวณ
ประเทศไทยตอนบนจะ
ใกล้เคียงค่าปกติ
ภาคใต้จะมีฝน ต่ำกว่า
ค่าปกติเล็กน้อย

4.1 สถานการณ์น้ำ: คาดหมายปริมาณฝน ม.ค.-มี.ค.63



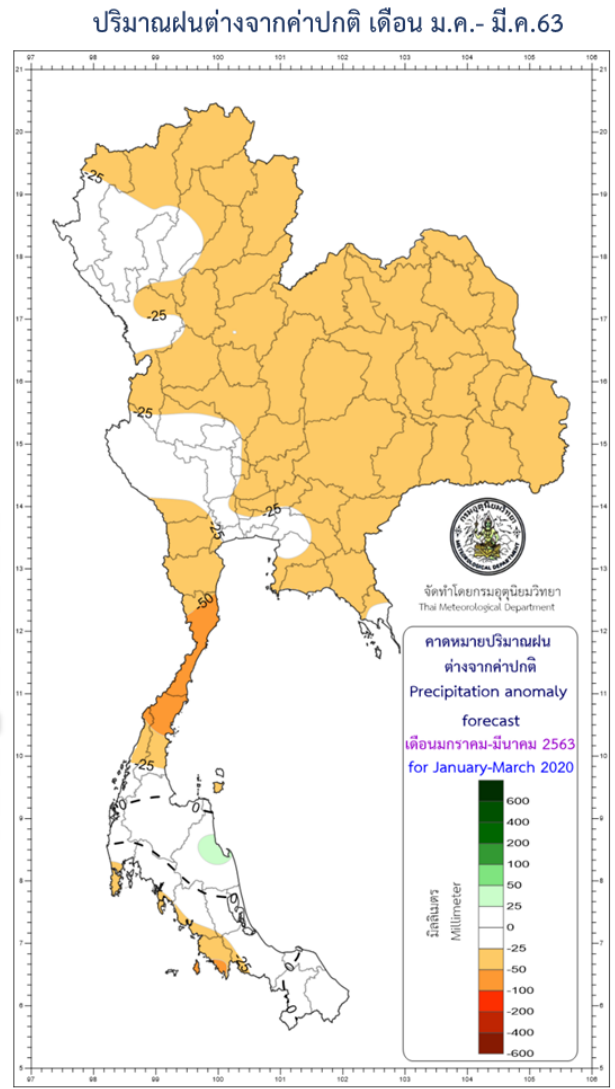
บริเวณประเทศไทยตอนบนมีฝน **น้อย**
และมีฝน **ต่ำกว่าค่าปกติ**

ประเทศไทยตอนบน

ประเทศไทยตอนบนมีฝนน้อย
ปริมาณฝนส่วนใหญ่จะต่ำกว่าปกติ
ระวัง ! พายุฝนฟ้าคะนอง ลมกระโชกแรงและลูกเห็บตกใน
บางพื้นที่



1182
สายด่วนพยากรณ์
www.tmd.go.th



ภาคใต้มีฝน**สูงกว่าค่าปกติ**ในเดือน ม.ค.
และ**ต่ำกว่าค่าปกติ**ในเดือน ก.พ. และ มี.ค.



ภาคใต้

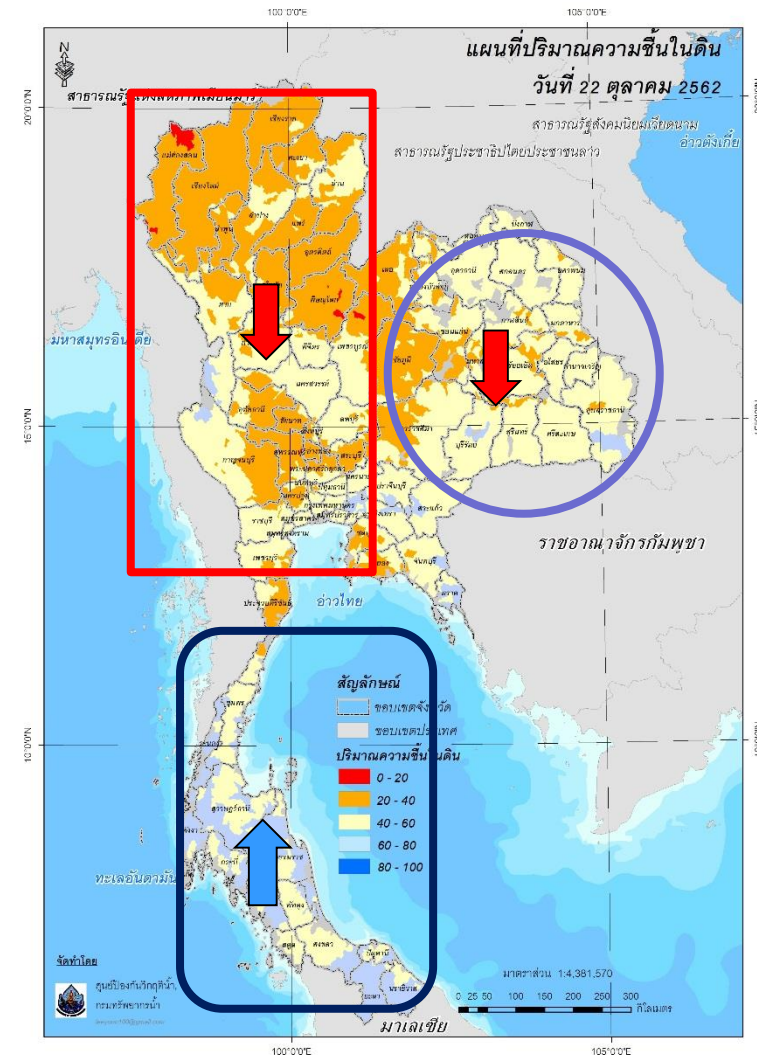
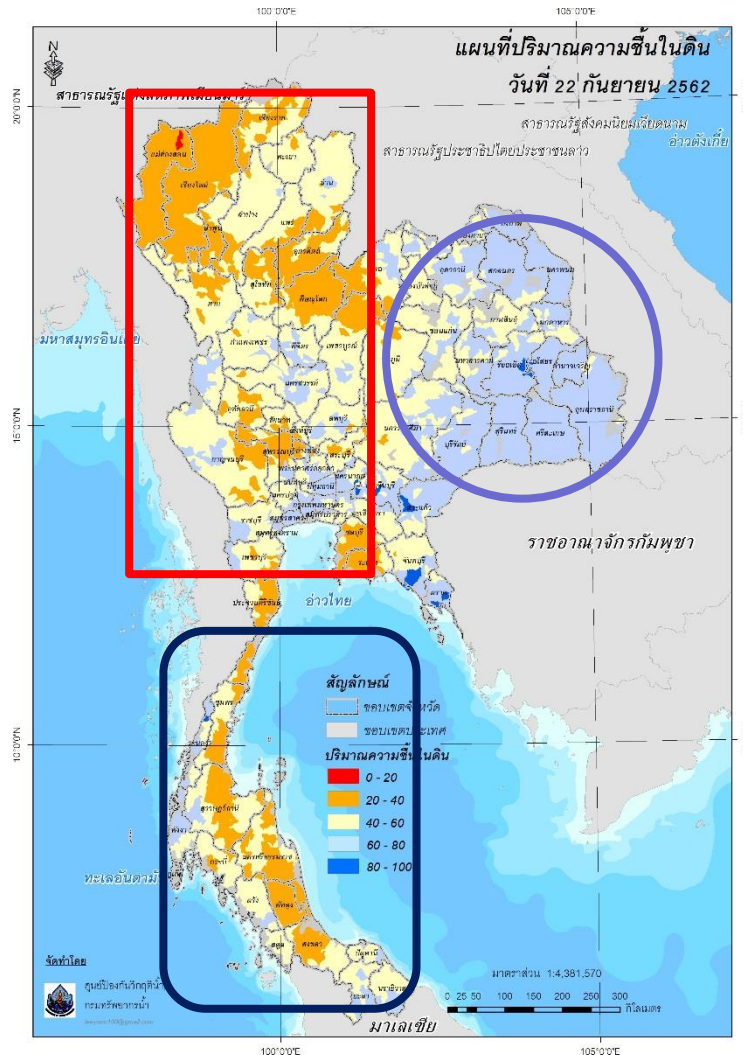
ภาคใต้ มีฝนตกชุกหนาแน่นตั้งแต่จังหวัด
สุราษฎร์ธานีลงไป กับมีฝนตกหนักถึงหนักมากบางแห่ง
ระวัง ! น้ำท่วมฉับพลัน น้ำป่าไหลหลาก
รวมทั้งน้ำล้นตลิ่งในบางพื้นที่ของภาคใต้

กรมอุตุนิยมวิทยา
กระทรวงดิจิทัลเพื่อเศรษฐกิจและสังคม

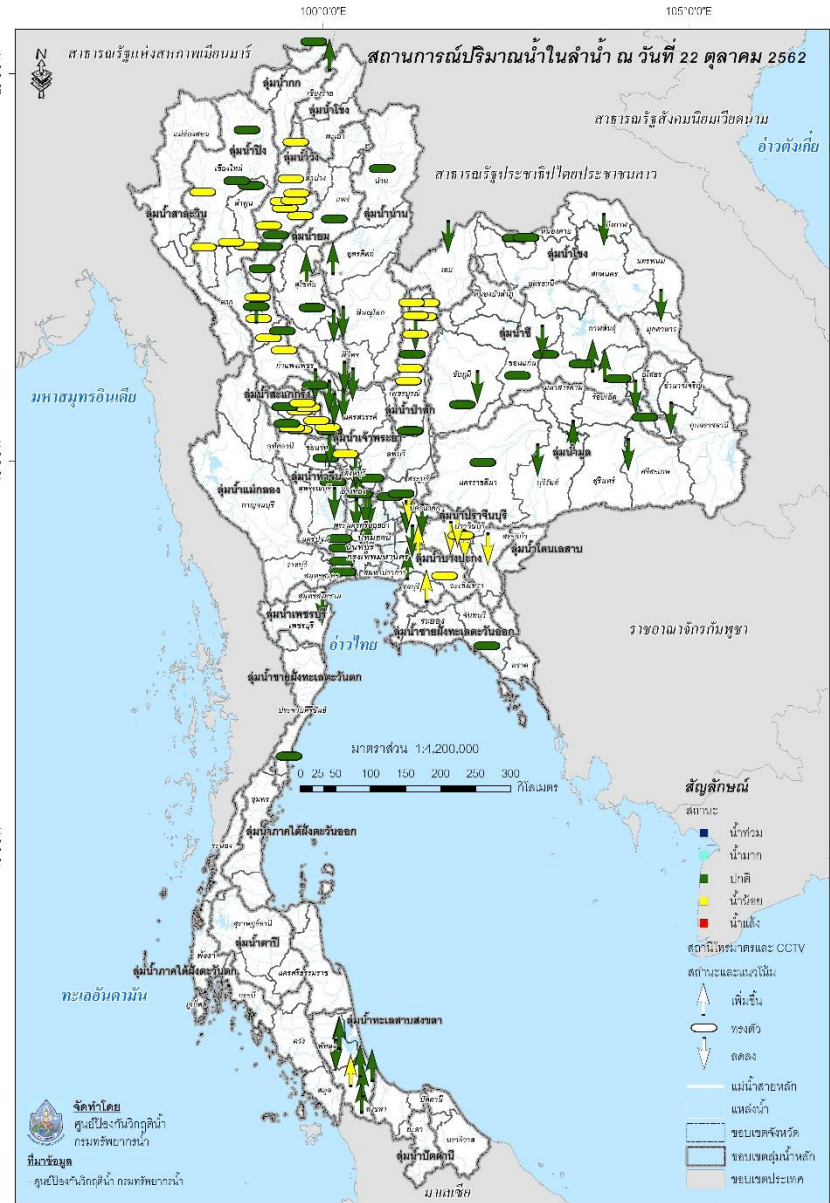
4.1 สถานการณ์น้ำ: ค่าความชื้นในดิน

Average Soil Moisture Content (22 ก.ย. 62)

Average Soil Moisture Content (22 ต.ค. 62)



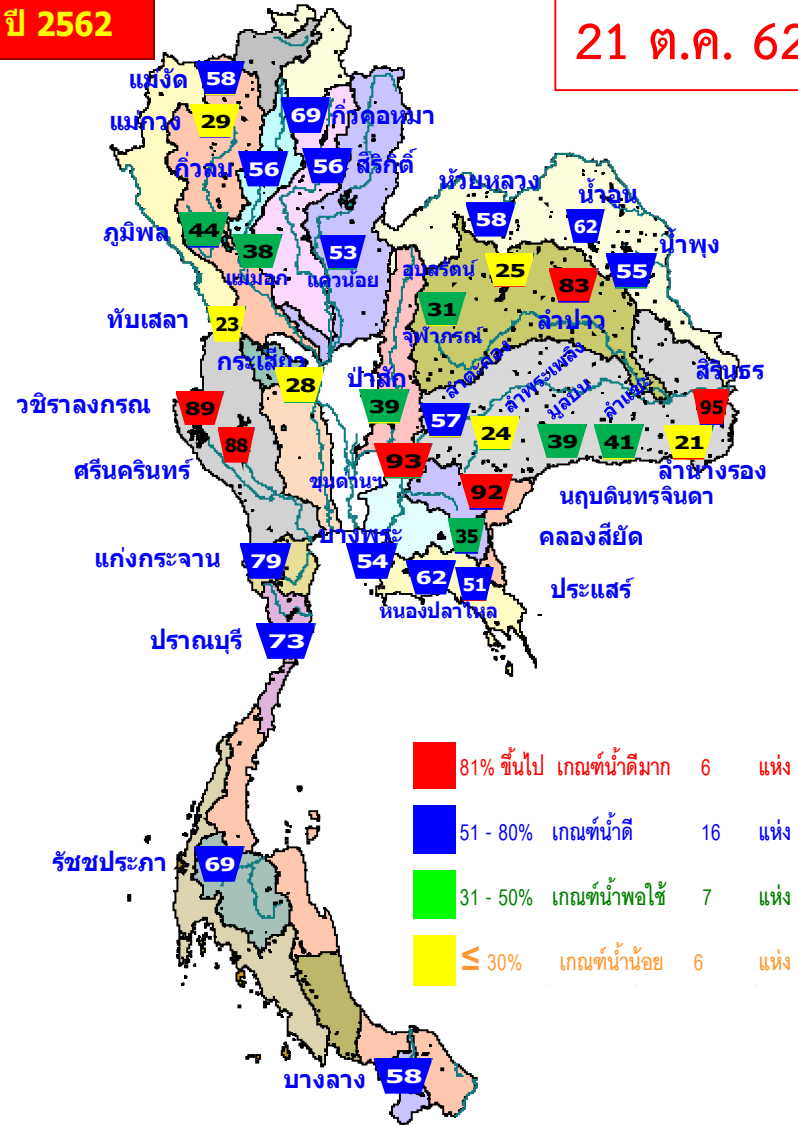
4.1 สถานการณ์น้ำ: ปริมาณน้ำในลำน้ำ



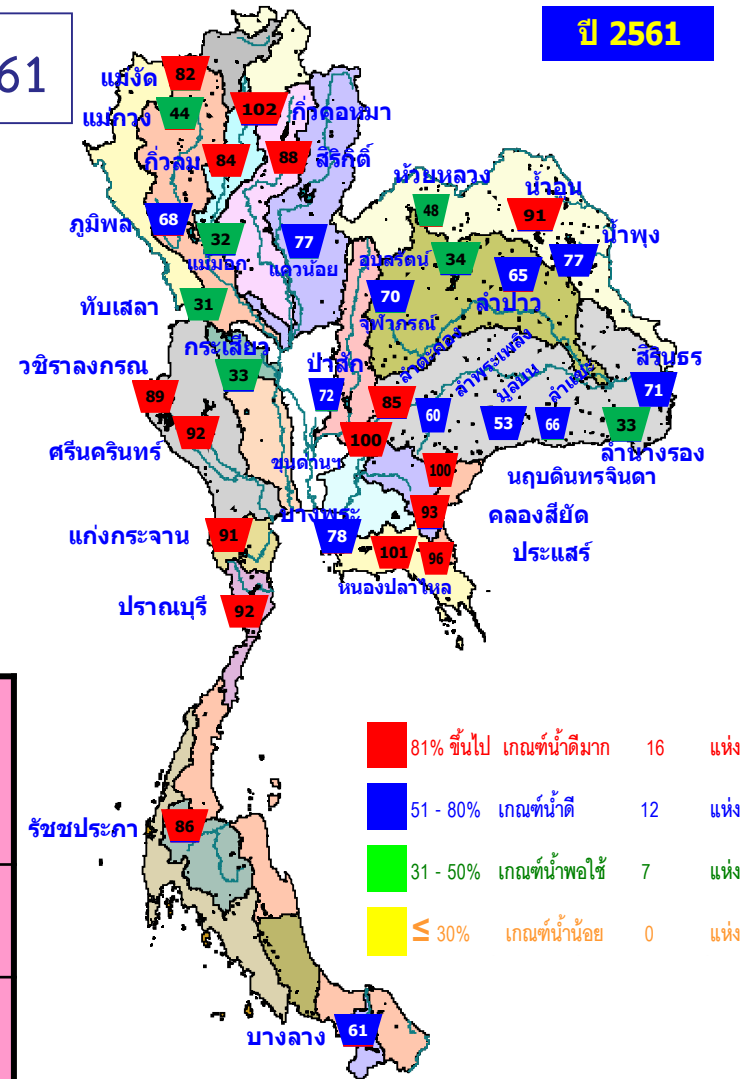
ข้อมูลโทรมาตรกรมทรัพยากรน้ำ

ภูมิภาค	สถานะ	แนวโน้ม
เหนือ	ปกติ	ทรงตัว
กลาง	ปกติ	ทรงตัว
ตะวันออกเฉียงเหนือ	ปกติ	ทรงตัว
ตะวันออก	น้ำน้อย	ลดลง
ใต้	ปกติ	เพิ่มขึ้น

4.1 สถานการณ์น้ำ: ปริมาณน้ำในแหล่งน้ำขนาดใหญ่

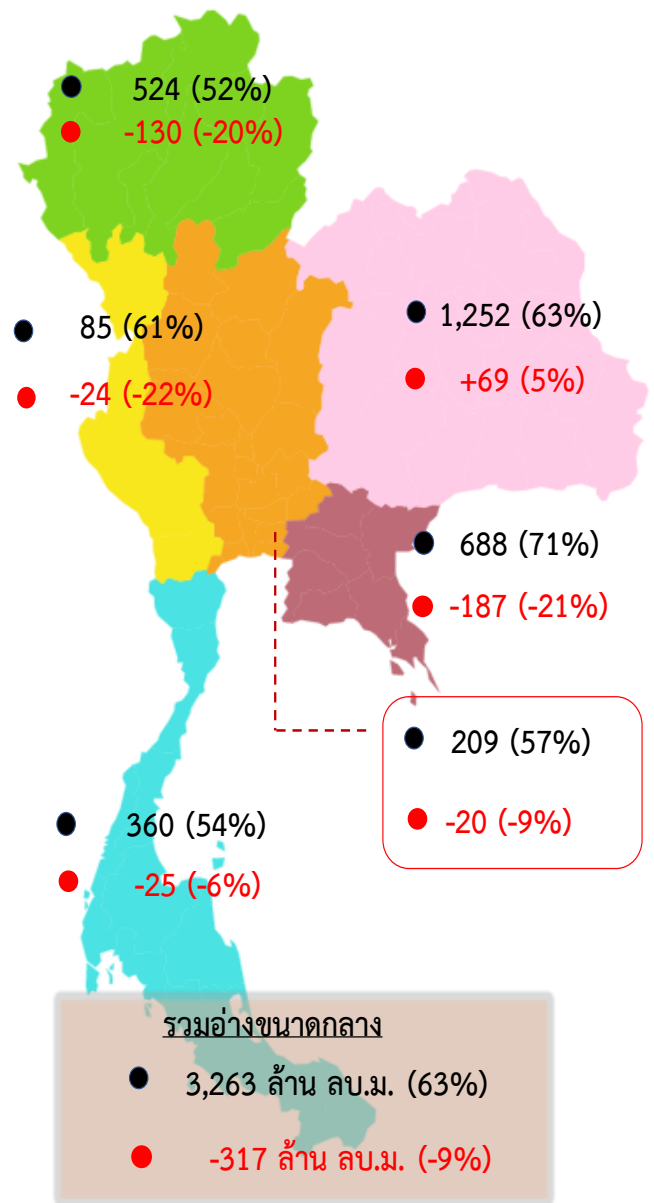


21 ต.ค. 61



ปี พ.ศ.	ปริมาณน้ำ (ล้าน ลบ.ม.)	%	น้ำใช้การ (ล้าน ลบ.ม.)	%
2562	47,731	67	24,189	51
2561	56,957	80	33,415	71

4.1 สถานการณ์น้ำ: ปริมาณน้ำในแหล่งน้ำขนาดกลาง





กรมชลประทาน



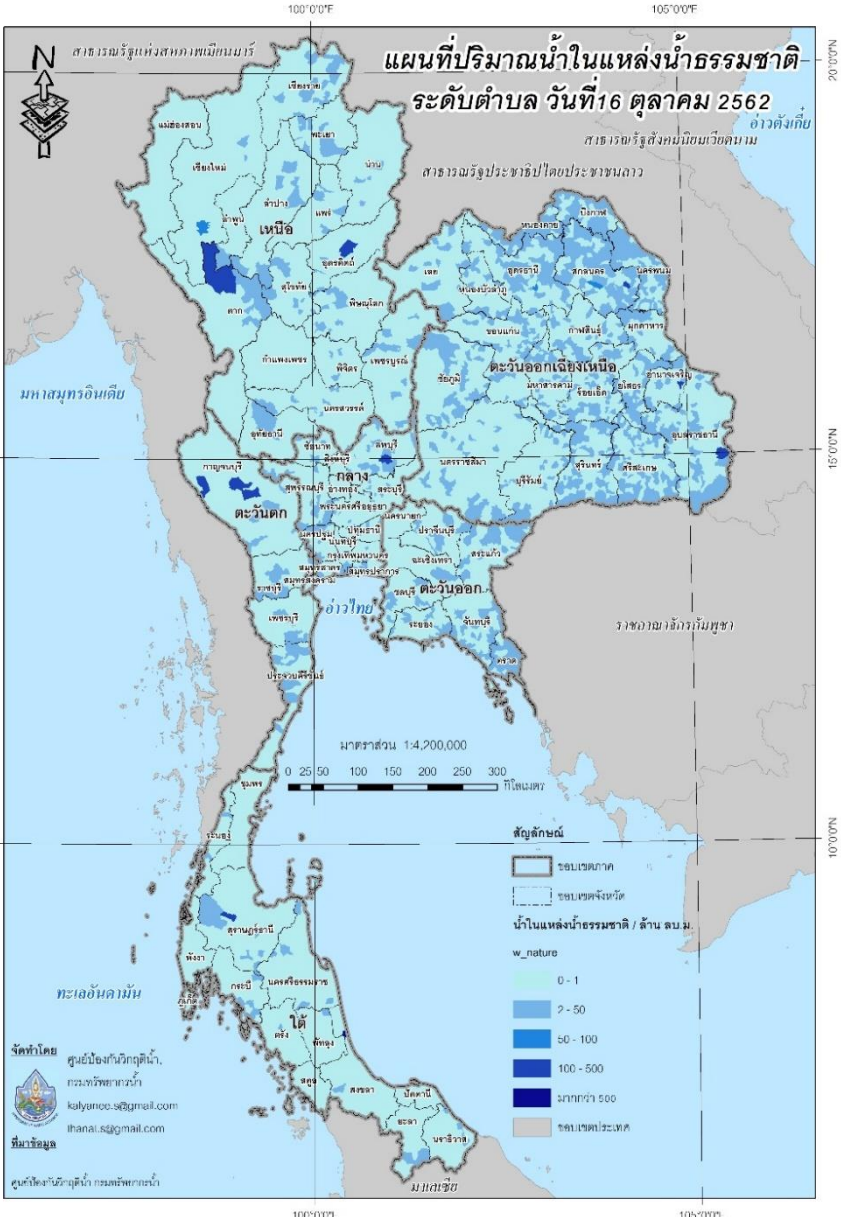
ความจุกักเก็บรวม
5,142 ล้าน ลบ.ม.



ปริมาตรน้ำรวม
3,263 ล้าน ลบ.ม.
(63%)

ภาค	จำนวนอ่าง	ปริมาณความจุ		
		< 30 %	31 – 80 %	> 80 %
เหนือ	75	19	43	13
ตะวันออกเฉียงเหนือ	218	32	83	103
กลาง	22	4	13	5
ตะวันออก	51	4	23	24
ตะวันตก	7	1	3	3
ใต้	39	3	30	6
รวม	412	63	195	154

4.1 สถานการณ์น้ำ: ปริมาณน้ำในแหล่งน้ำในพื้นที่นอกเขตชลประทาน



ปริมาณน้ำในพื้นที่นอกเขตชลประทาน (ล้าน ลบ.ม.)			
ภาค	กลาง	เล็ก	รวม
เหนือ	592	343	935
ตะวันออกเฉียงเหนือ	2,243	2,178	4,421
กลาง	362	640	1,002
ตะวันออก	330	400	730
ตะวันตก	528	60	588
ใต้	975	97	1,072
รวม	5,030	3,718	8,748

ปริมาณน้ำในแหล่งน้ำต้นฤดูแล้ง 62/63 รวม 59,742 ล้าน ลบ.ม.
(แหล่งน้ำขนาดใหญ่/กลาง/เล็ก)

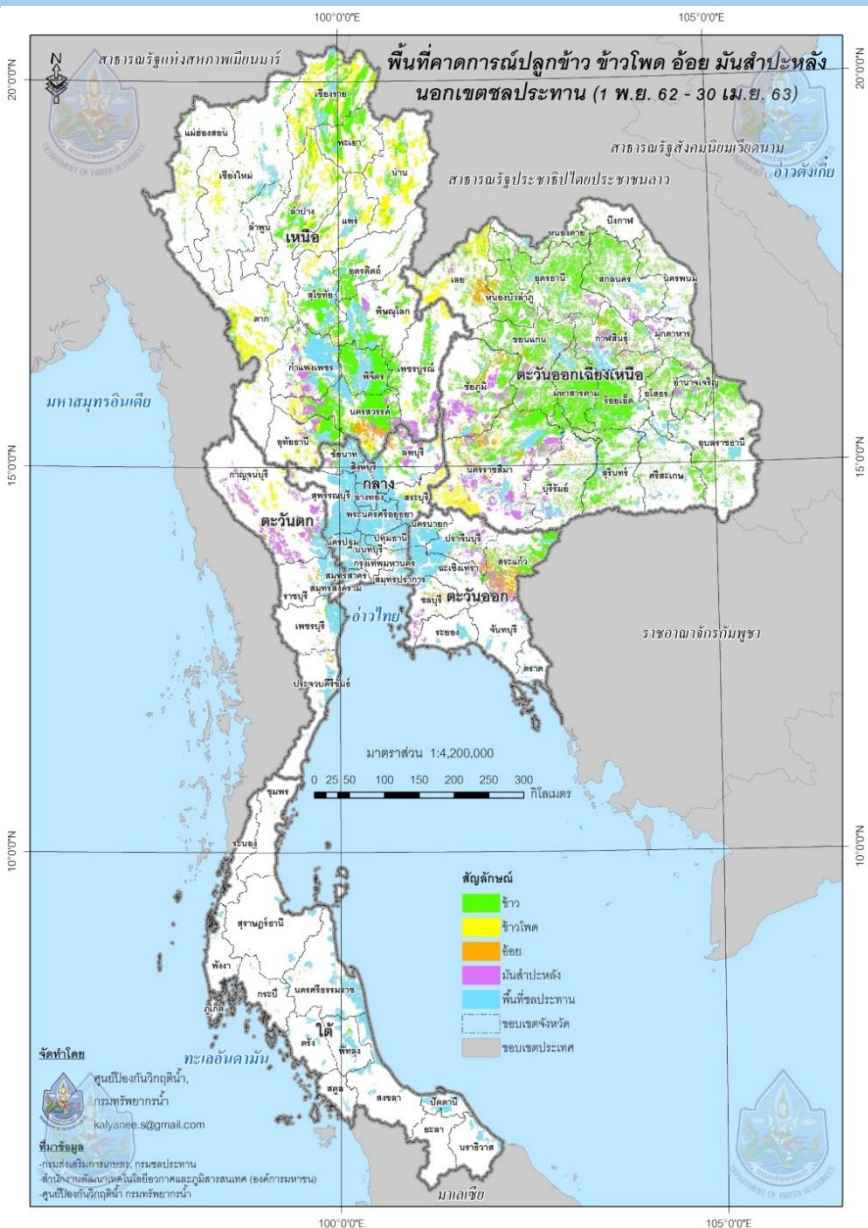
4.1 สถานการณ์น้ำ: แผนการเพาะปลูกฤดูแล้ง 62/63 (ทั้งประเทศ)



แผนการเพาะปลูกพืชฤดูแล้ง ปี 2562/63 (มติที่ประชุมคณะทำงานวางแผนการเพาะปลูกพืชฤดูแล้ง วันที่ 18 ต.ค. 62)

ขอบเขตพื้นที่	พื้นที่แหล่งน้ำ	แผนการเพาะปลูกพืชฤดูแล้ง				
		ข้าวรอบที่ 2	พืชไร่	พืชผัก	รวมพืชไร่พืชผัก	รวมทั้งหมด
ทั้งประเทศ	ในเขตชลประทาน	2.31	0.34	0.18	0.52	2.83
	นอกเขตชลประทาน	2.23	1.61	0.54	2.15	4.38
	รวม	4.54	1.95	0.72	2.67	7.21
22 จังหวัดลุ่มน้ำเจ้าพระยา	ในเขตชลประทาน	-	-	-	-	-
	นอกเขตชลประทาน	1.05	0.52	0.07	0.59	1.64
	รวม	1.05	0.52	0.07	0.59	1.64

4.1 สถานการณ์น้ำ: แผนการเพาะปลูกฤดูแล้ง 62/63 (นอกเขตชลประทาน)



แผนการเพาะปลูกฤดูแล้ง 62/63 (นอกเขตชลประทาน)

ภาค	พื้นที่คาดการณ์การปลูกรวมทั้งสิ้น (ล้านไร่) (1 พ.ย. 62 - 30 เม.ย. 63)				
	ข้าว	ข้าวโพด	อ้อย	มันสำปะหลัง	รวม
เหนือ	1.31	0.59	0.71	0.38	2.99
ตะวันออกเฉียงเหนือ	0.71	0.21	1.52	0.96	3.40
กลาง	0.06	0.03	0.40	0.08	0.57
ตะวันออก	0.08	0.01	0.08	0.12	0.29
ตะวันตก	0.02	0.01	0.16	0.06	0.25
ใต้	0.05	0.01	-	-	0.06
รวม (ล้านไร่)	2.23	0.86	2.87	1.60	7.56

4.1 สถานการณ์น้ำ: เครื่องมือ/อุปกรณ์ ของกรมทรัพยากรน้ำ

หน่วยงาน	เครื่องสูบน้ำ 8 นิ้ว	เครื่องสูบน้ำ 10 นิ้ว	เครื่องสูบน้ำ 12 นิ้ว	เครื่องสูบน้ำ 20 นิ้ว	เครื่องสูบน้ำ 26 นิ้ว	เครื่องสูบน้ำ 30 นิ้ว	รถบรรทุก น้ำ	รถบรรทุก 6 ล้อ	รถบรรทุก 6 ล้อพร้อม เครน	รถบรรทุก 10 ล้อพร้อม เครน
สทภ.1	4	5	15	-	-	-	3	1	1	-
สทภ.2	-	2	30	10	2	6	5	1	2	1
สทภ.3	2	9	14	-	1	-	2	1	1	1
สทภ.4	3	4	14	-	1	1	4	1	1	1
สทภ.5	2	3	15	-	-	-	4	1	1	-
สทภ.6	2	3	20	-	2	5	1	1	1	1
สทภ.7	2	3	25	-	2	5	2	1	2	1
สทภ.8	-	1	20	-	1	-	3	1	1	1
สทภ.9	4	6	27	-	2	5	3	1	2	1
สทภ.10	-	1	15	-	1	4	2	1	1	1
สทภ.11	1	1	12	-	-	-	2	-	1	-
รวม	20	38	207	10	12	26	31	10	14	8

4.2 การจัดสรรงบประมาณค่าใช้จ่ายในการบริหารจัดการเพื่อรองรับภาวะวิกฤติน้ำ:

ผลการประชุมเมื่อวันที่ 21 ต.ค. 2562 การจัดสรรงบประมาณ

ศปว. ขออนุมัติหลักการจัดสรรเงินงบประมาณในการดำเนินโครงการ วงเงิน 18.9224 ล้านบาท โดยในเบื้องต้นขอจัดสรรงบประมาณของไตรมาสที่ 1 ร้อยละ 25 ของงบประมาณที่แต่ละภาคได้รับในปี พ.ศ. 2562 ซึ่งได้อนุมัติในหลักการแล้วเมื่อวันที่ 15 ตุลาคม 2562

ศปว. ได้มีบันทึกด่วนที่สุด ที่ ทส 0602.4/1392 ลงวันที่ 18 ตุลาคม 2562 ขอให้สำนักเลขานุการกรม ดำเนินการโอนเงินให้ สทภ.1 -11 และ ศปว.

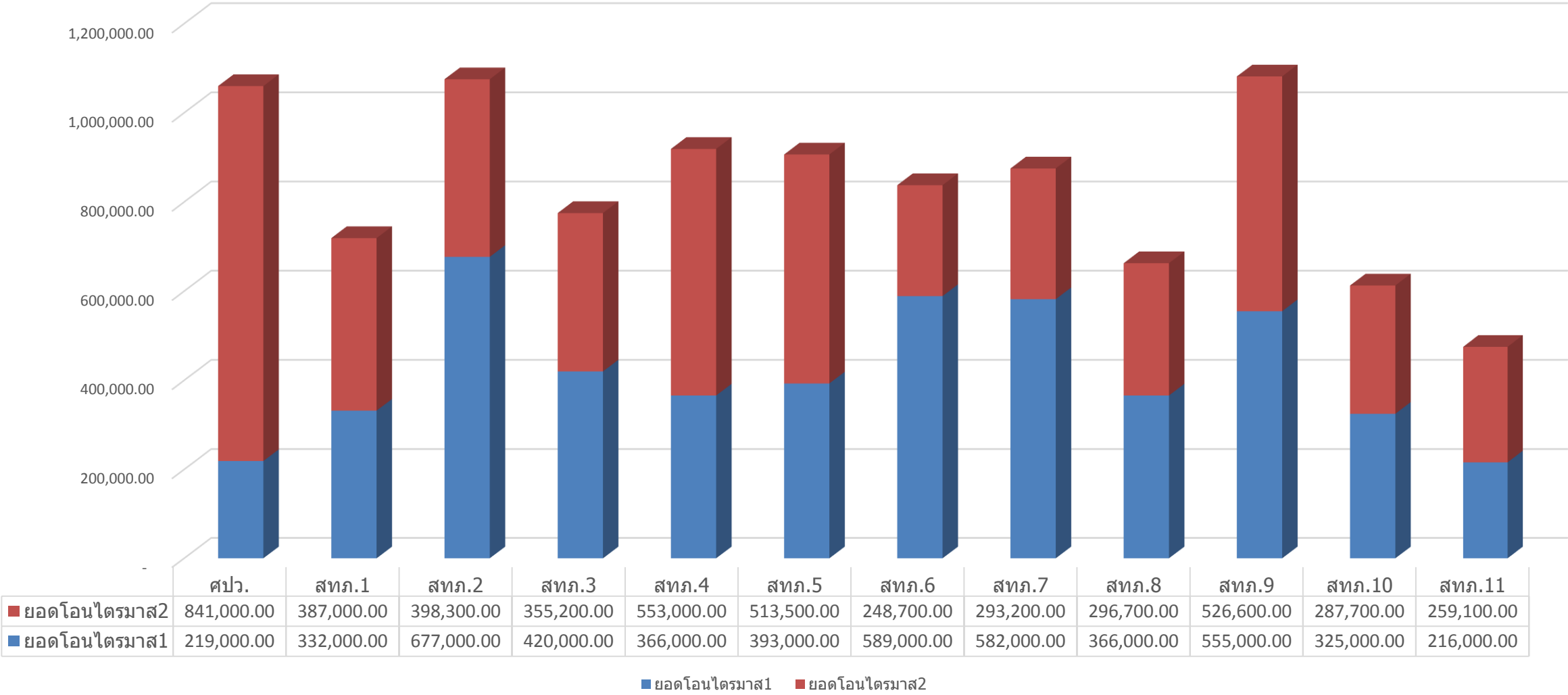


4.2 การจัดสรรงบประมาณค่าใช้จ่ายในการบริหารจัดการเพื่อรองรับภาวะวิกฤติน้ำ:

ลำดับ	รายการ	งบประมาณ (ล้านบาท)		
		ไตรมาส 1	ไตรมาส 2	รวม
1	ศพว.	0.2190	0.8410	1.0600
2	สทภ.1	0.3320	0.3870	0.7190
3	สทภ.2	0.6770	0.3983	1.0753
4	สทภ.3	0.4200	0.3552	0.7752
5	สทภ.4	0.3660	0.5530	0.9190
6	สทภ.5	0.3930	0.5135	0.9065
7	สทภ.6	0.5890	0.2487	0.8377
8	สทภ.7	0.5820	0.2932	0.8752
9	สทภ.8	0.3660	0.2967	0.6627
10	สทภ.9	0.5550	0.5266	1.0816
11	สทภ.10	0.3250	0.2877	0.6127
12	สทภ.11	0.2160	0.2591	0.4751
รวม		5.0400	4.9600	10.0000

(4.2) การจัดสรรงบประมาณค่าใช้จ่ายในการบริหารจัดการเพื่อรองรับสภาวะวิกฤติน้ำ

งบประมาณค่าใช้จ่ายในการบริหารจัดการเพื่อรองรับสภาวะวิกฤติน้ำ





ระเบียบวาระที่ 5: เรื่องเพื่อพิจารณา

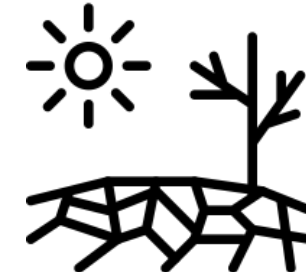
- 5.1 ผลการวิเคราะห์สมดุลน้ำในระดับตำบลสำหรับพื้นที่นอกเขตชลประทาน
- 5.2 พื้นที่เสี่ยงภาวะน้ำท่วมและแผนปฏิบัติการเพื่อบรรเทาภาวะน้ำท่วม ในพื้นที่ภาคใต้ (ต.ค.62 – ม.ค.63)
- 5.3 แนวทางการรายงานผลการดำเนินงานของกรมทรัพยากรน้ำ



5.1 ผลการวิเคราะห์สมดุลน้ำในระดับตำบลสำหรับพื้นที่นอกเขตชลประทาน:



$$\begin{aligned}
 \text{Balance ระดับตำบล} &= \text{Supply แหล่งน้ำ} + \text{Supply ลำน้ำ} + \text{Supply น้ำฝน-น้ำท่า} \\
 &\quad - \text{Demand อุปโภค-บริโภค} - \text{Demand รักษาระบบนิเวศ} \\
 &\quad - \text{Demand เกษตร} - \text{Demand อุตสาหกรรม}
 \end{aligned}$$



5.1 ผลการวิเคราะห์สมดุลน้ำในระดับตำบลสำหรับพื้นที่นอกเขตชลประทาน:



ปริมาณน้ำในแหล่งน้ำในพื้นที่เกษตรน้ำฝน

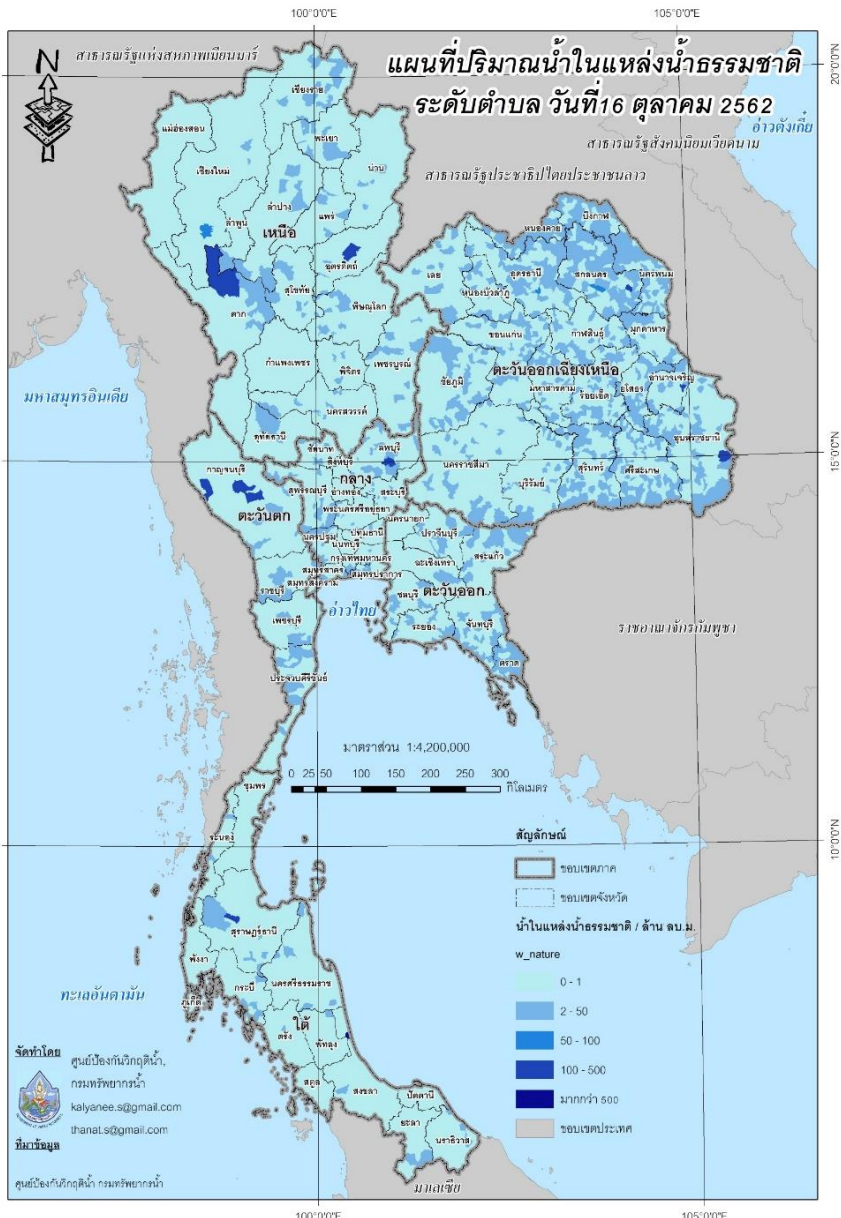
ปริมาณน้ำใช้การได้

= ความจุกักเก็บของแหล่งน้ำ x (% น้ำใช้การได้จากเขื่อนขนาด
กลางรายจังหวัด และผลการสำรวจโดยกรมทรัพยากรน้ำ)

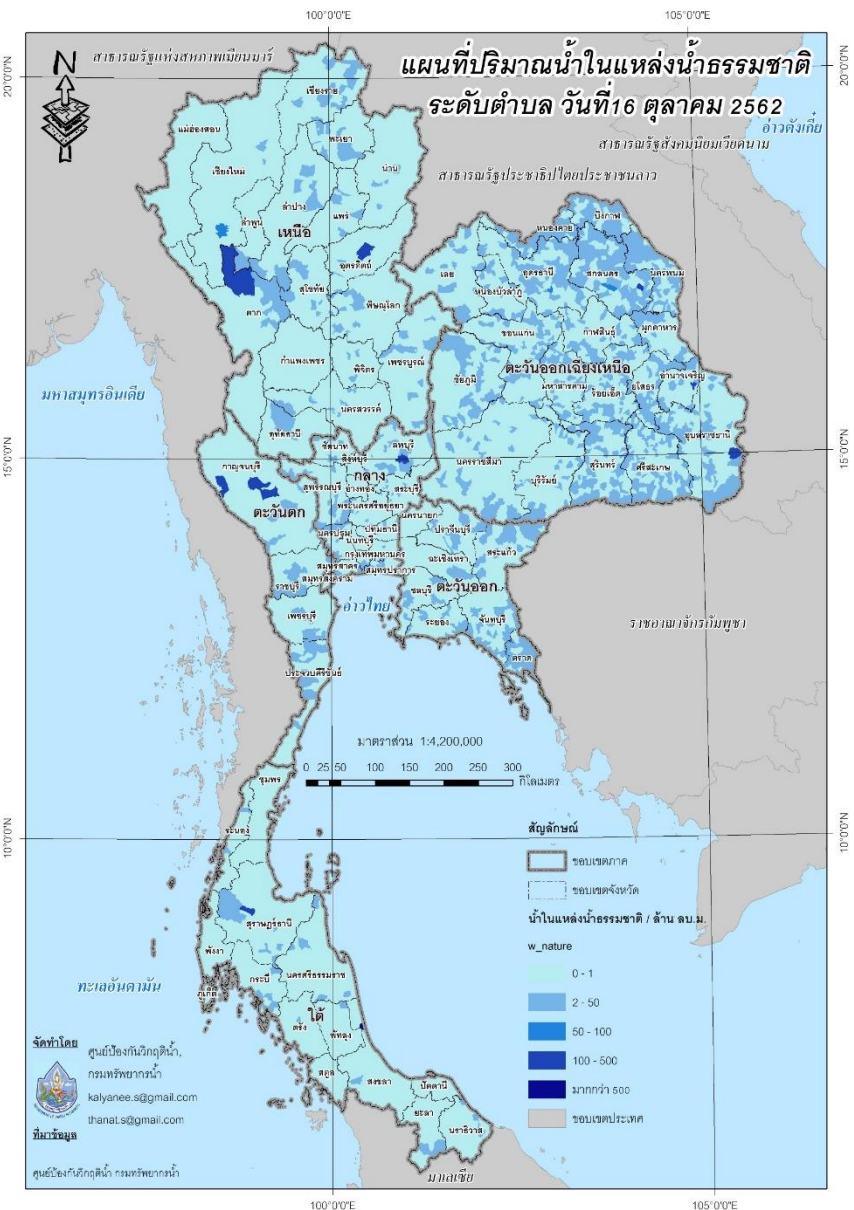
ตัวอย่างการวิเคราะห์:

ตำบลหาดใหญ่ มีความจุแหล่งน้ำ 4.12 ล้าน ลบ.ม. x (80%)
จะได้ปริมาณน้ำใช้การได้ = 3.2 ล้าน ลบ.ม.

- แหล่งนํ้านอกเขตชลประทาน จำนวน 102,112 แห่ง
- ปริมาณน้ำใช้การรวม 8,748 ล้าน ลบ.ม.



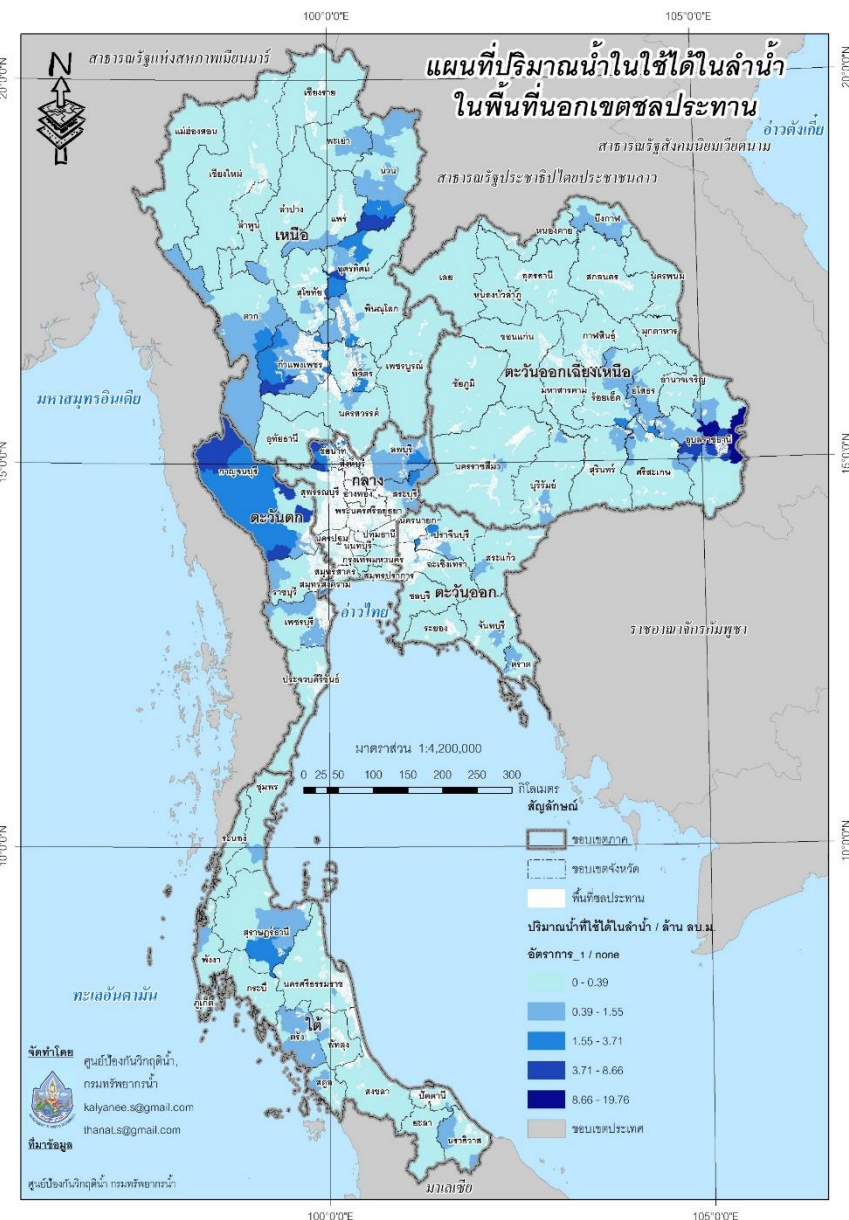
5.1 ผลการวิเคราะห์สมดุลน้ำในระดับตำบลสำหรับพื้นที่นอกเขตชลประทาน:



ปริมาณน้ำแหล่งน้ำในพื้นที่นอกเขตชลประทาน (ล้าน ลบ.ม.)			
ภาค/ขนาด	กลาง	เล็ก	รวม
เหนือ	592	343	935
ตะวันออกเฉียงเหนือ	2,243	2,178	4,421
กลาง	362	640	1,002
ตะวันออก	330	400	730
ตะวันตก	528	60	588
ใต้	975	97	1,072
รวม	5,030	3,718	8,748

ข้อมูล: ต.ค. 2562

5.1 ผลการวิเคราะห์สมดุลน้ำในระดับตำบลสำหรับพื้นที่นอกเขตชลประทาน:



อัตราการไหลในลำน้ำ

ปริมาณน้ำใช้การได้

$$= \text{อัตราการไหล (ลบ.ม./วินาที)} \times (3600 \times 8 / 1,000,000)$$

*** วิเคราะห์พื้นที่ที่มีแม่น้ำไหลผ่าน

เช่น อ.กมลาไสย จ.มหาสารคาม มีแม่น้ำชีไหลผ่านสถานีวัดน้ำท่า

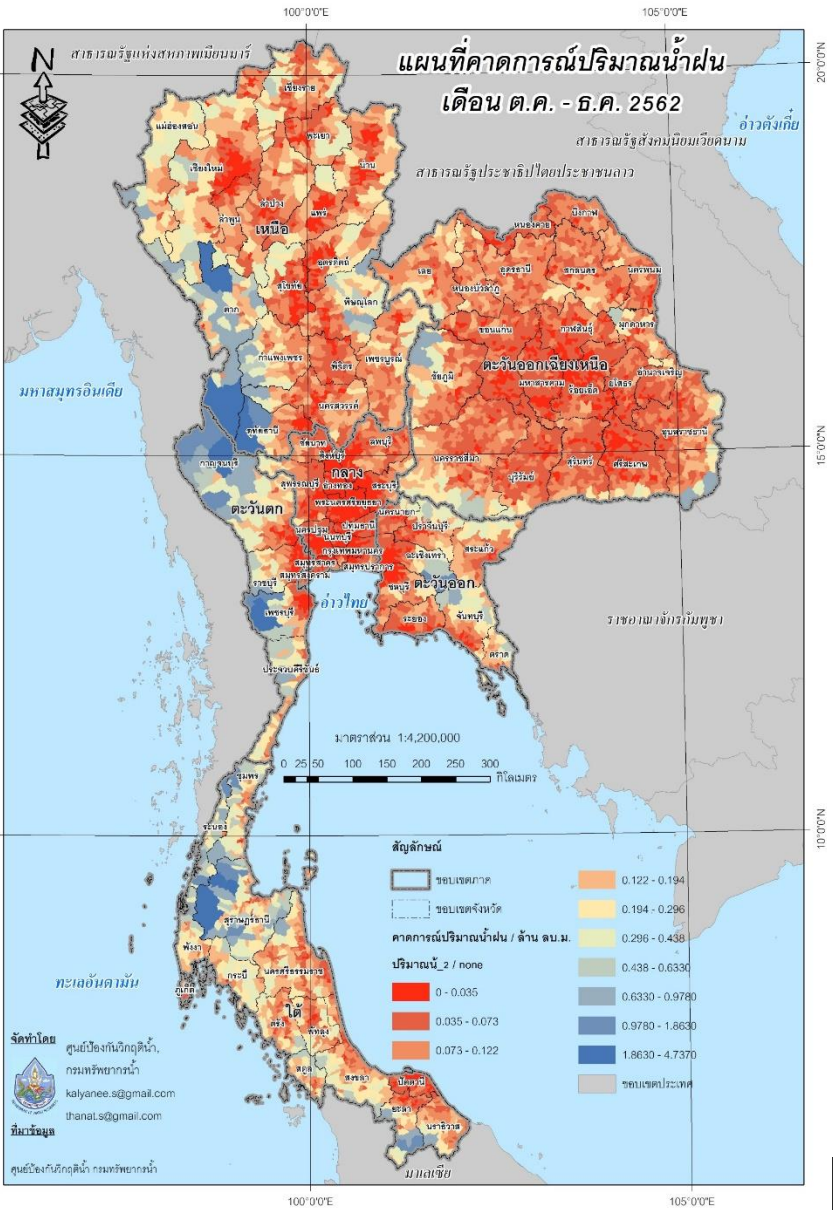
E.65 อัตราการไหล 100 ลบ.ม./วินาที

ดังนั้นมีปริมาณน้ำในลำน้ำใช้การได้ 2.88 ล้าน ลบ.ม.

□ อัตราการไหลของสถานีวัดน้ำท่า จำนวน 137 สถานี

□ ปริมาณน้ำใช้การรวม 2,366 ล้าน ลบ.ม.

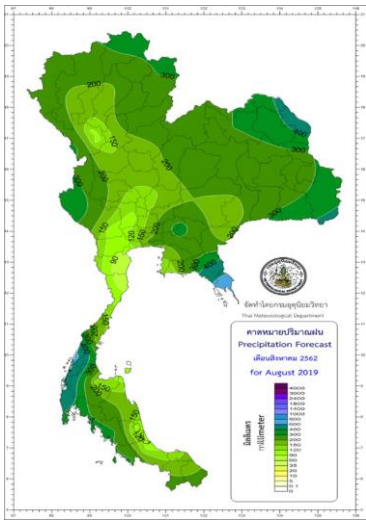
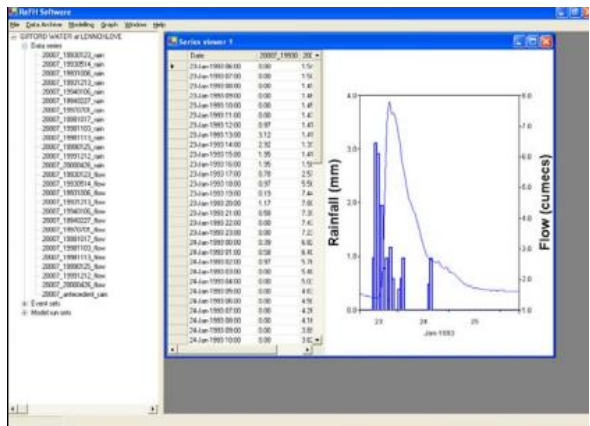
(5.1) ผลการวิเคราะห์สมดุลน้ำในระดับตำบลสำหรับพื้นที่นอกเขตชลประทาน:



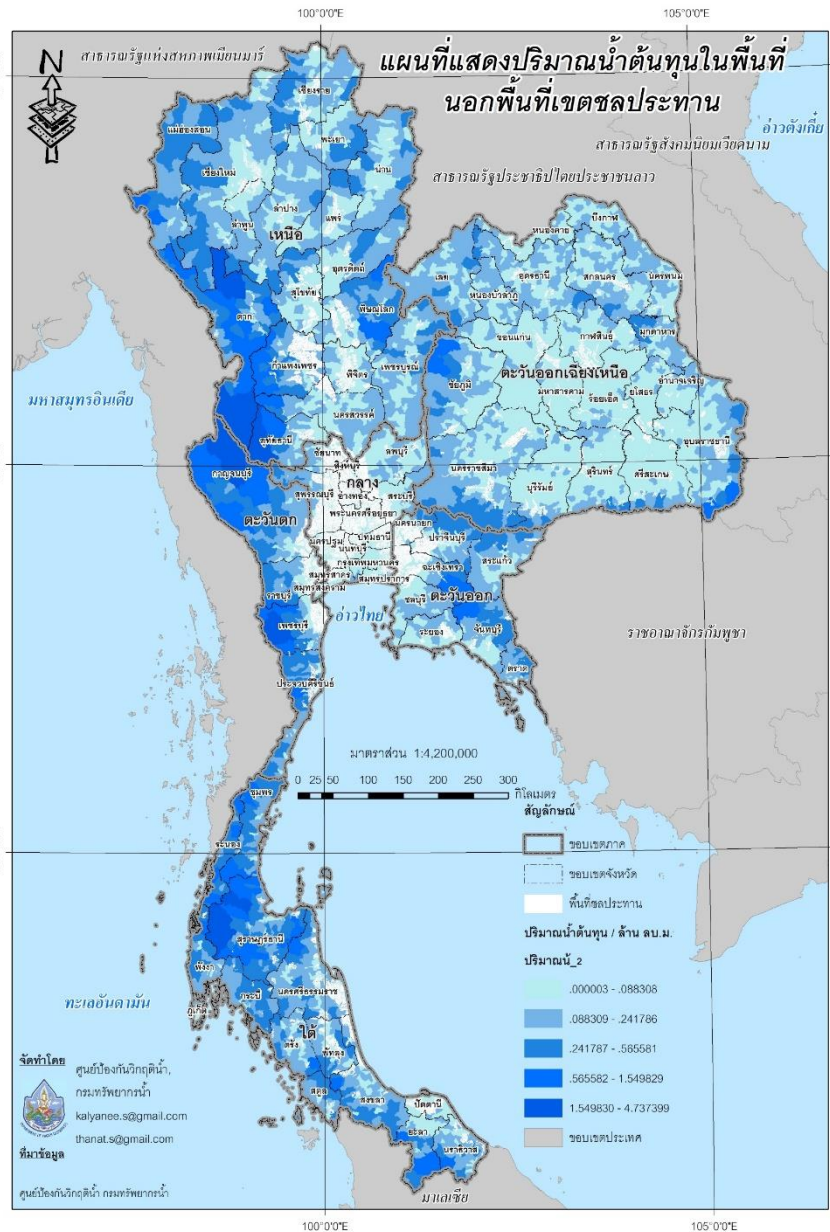
ปริมาณน้ำฝนคาดการณ์ (พ.ย.-ธ.ค. 62)

ปริมาณน้ำใช้ได้ = Rainfall-Runoff Model

- ปริมาณฝนคาดการณ์รายอำเภอ จำนวน 878 อำเภอ
- ปริมาณน้ำใช้การรวม 652 ล้าน ลบ.ม.

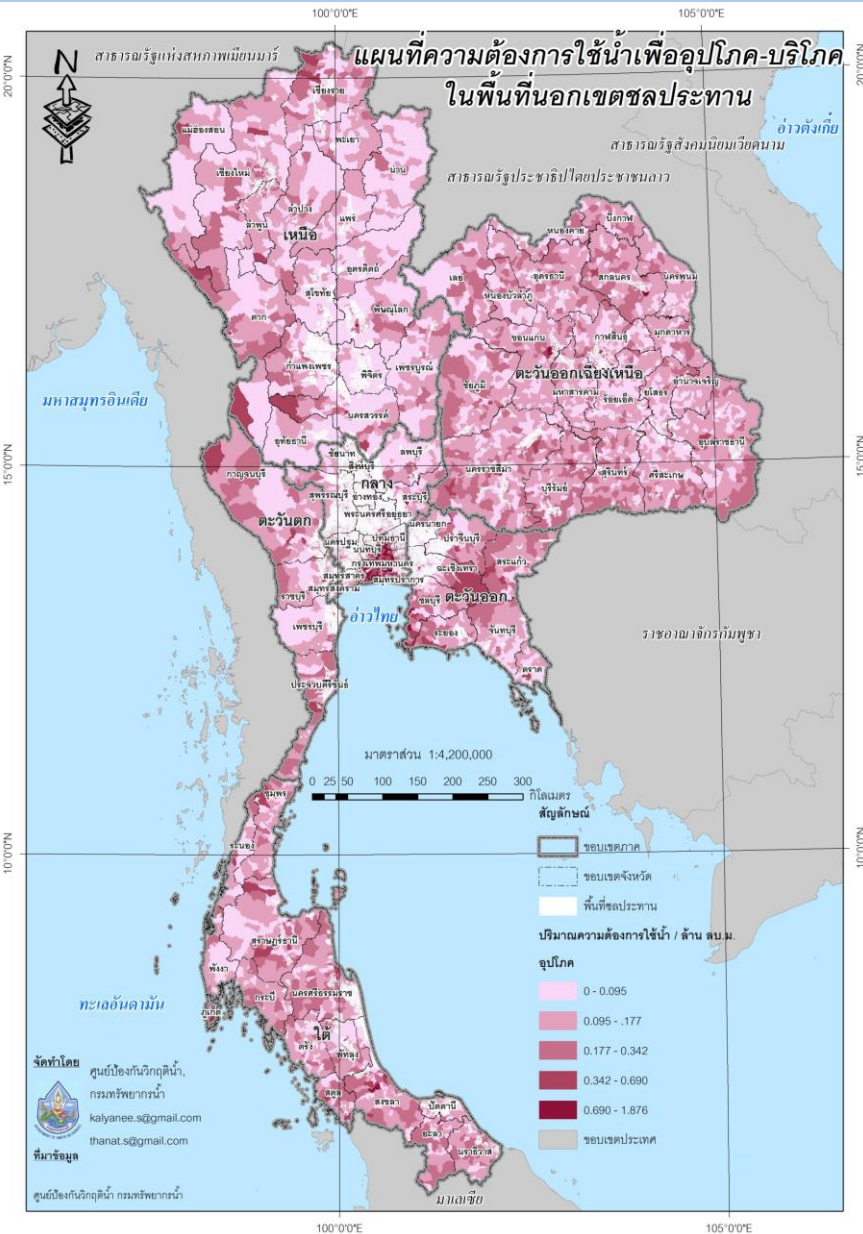


5.1 ผลการวิเคราะห์สมดุลน้ำในระดับตำบลสำหรับพื้นที่นอกเขตชลประทาน:



ปริมาณน้ำใช้การได้ถูดูแล้ง พ.ย.62 – เม.ย.63 (นอกเขตชลประทาน)				
ภาค	ปริมาณน้ำใช้การได้ (พ.ย.62 - เม.ย.63) (ล้าน ลบ.ม.)			
	น้ำฝน	น้ำในลำน้ำ	น้ำในแหล่งน้ำ	รวม
เหนือ	143	512	935	1,590
อีสาน	183	806	4,421	5,410
กลาง	65	441	1,002	1,508
ตะวันออก	41	117	730	888
ตะวันตก	42	260	588	890
ใต้	178	230	1,072	1,480
รวม	652 (5.5%)	2,366 (20%)	8,748 (74.5%)	11,766 (100.0%)

5.1 ผลการวิเคราะห์สมดุลน้ำในระดับตำบลสำหรับพื้นที่นอกเขตชลประทาน:



ความต้องการใช้น้ำเพื่ออุปโภค-บริโภค

ความต้องการใช้น้ำเพื่ออุปโภค-บริโภค

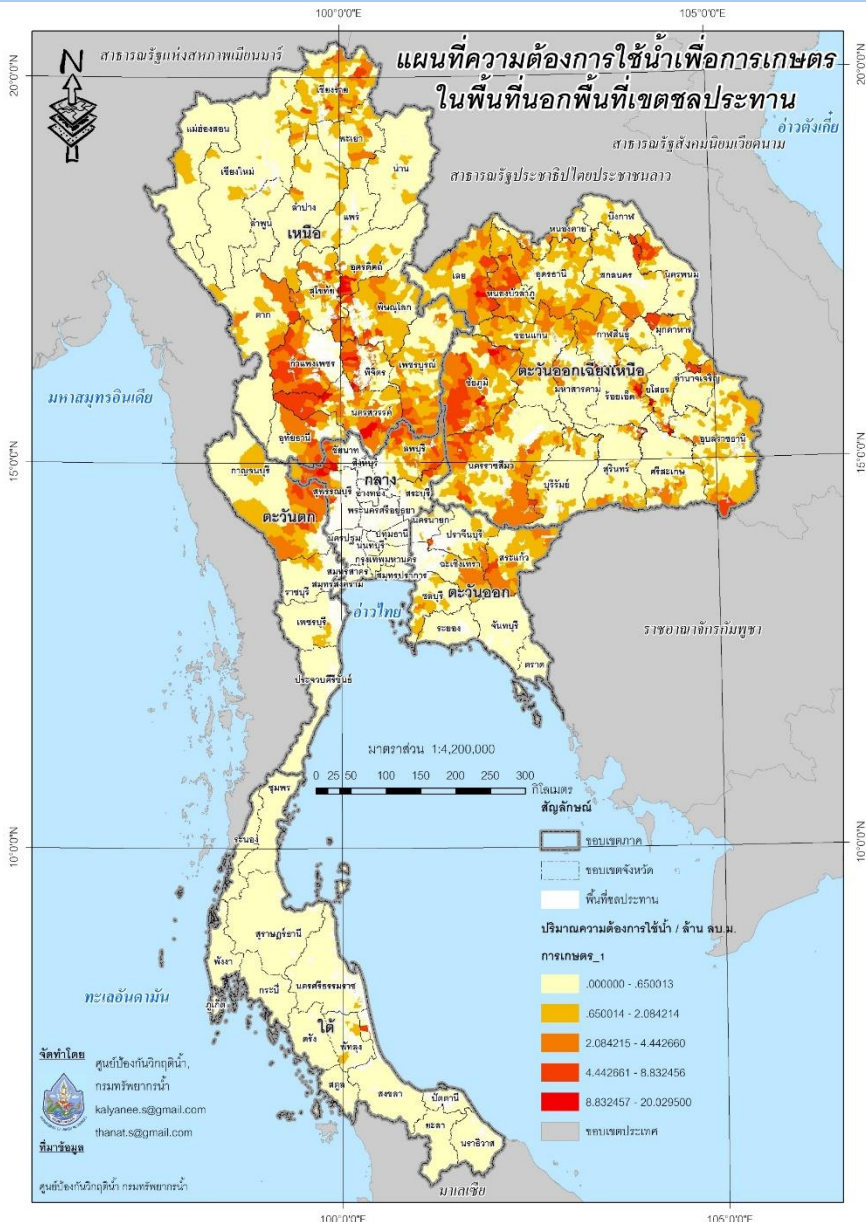
=จำนวนประชากร x 100 ลิตร/คน/วัน

อัตราการใช้น้ำเพื่อการอุปโภค-บริโภค:

1. เขตเมือง (150 ลิตร/คน/วัน)
2. เขตนอกเมือง (100 ลิตร/คน/วัน)

- อัตราการใช้น้ำเพื่อการอุปโภค-บริโภค (7,429 ตำบล)
- ความต้องการใช้น้ำรวม 932 ล้าน ลบ.ม.

5.1 ผลการวิเคราะห์สมดุลน้ำในระดับตำบลสำหรับพื้นที่นอกเขตชลประทาน:



ความต้องการใช้น้ำเพื่อการเกษตร



พื้นที่เพาะปลูกข้าวนาปรัง 2.225 ล้านไร่ (กรมส่งเสริมการเกษตร)



พื้นที่เพาะปลูกข้าวโพด (ข้าวโพดเลี้ยงสัตว์ ข้าวโพดฝักอ่อน ข้าวโพดฝักสด) 0.857 ล้านไร่ (กรมส่งเสริมการเกษตร)



พื้นที่เพาะปลูกอ้อย 2.867 ล้านไร่ (GISTDA)



พื้นที่เพาะปลูกมันสำปะหลัง 1.595 ล้านไร่ (GISTDA)

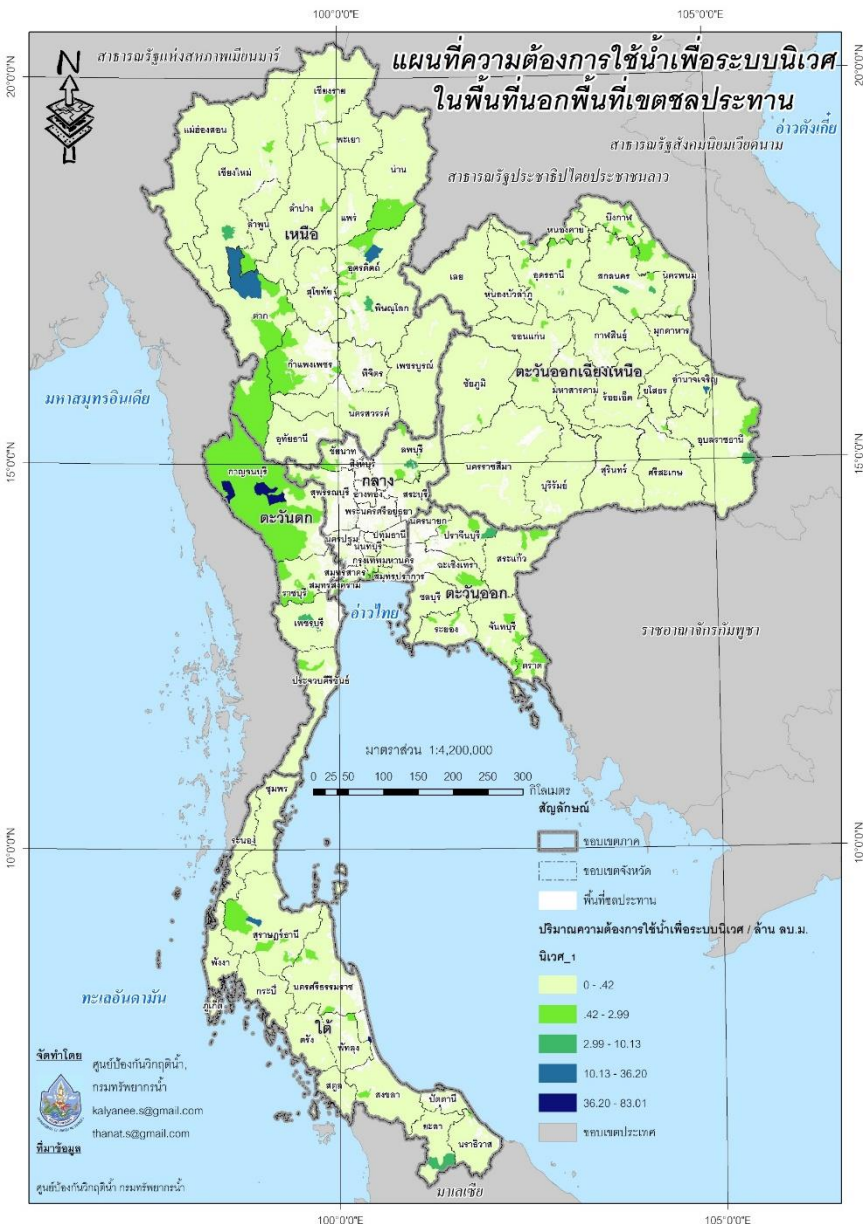


5.1 ผลการวิเคราะห์สมดุลน้ำในระดับตำบลสำหรับพื้นที่นอกเขตชลประทาน:

แผนการเพาะปลูกพืช พ.ย.62 – เม.ย.63 (ล้านไร่)

ภาค	พื้นที่เพาะปลูกข้าว	พื้นที่เพาะปลูกข้าวโพด	พื้นที่เพาะปลูกอ้อย	พื้นที่เพาะปลูกมันสำปะหลัง
เหนือ	1.127	0.529	0.172	0.281
ตะวันออกเฉียงเหนือ	0.708	0.211	1.514	0.957
กลาง	0.266	0.094	0.770	0.181
ตะวันออก	0.067	0.005	0.075	0.116
ตะวันตก	0.016	0.007	0.136	0.060
ใต้	0.041	0.011	0	0
รวม	2.225	0.857	2.667	1.595

5.1 ผลการวิเคราะห์สมดุลน้ำในระดับตำบลสำหรับพื้นที่นอกเขตชลประทาน:



น้ำเพื่อการรักษาระบบนิเวศ

(แผนยุทธศาสตร์การบริหาร จัดการทรัพยากรน้ำ ปี 2558-2569)

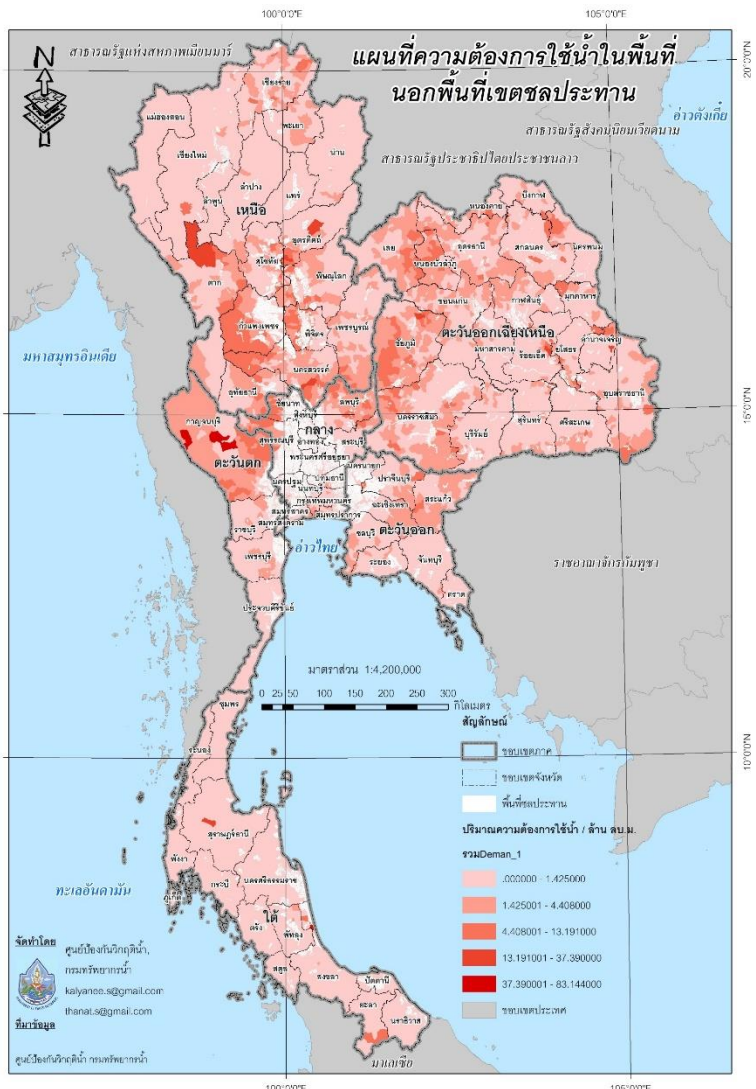
น้ำการอุตสาหกรรม

(จำนวน/ประเภทของโรงงาน, กชช 2 ค)

- ❑ ความต้องการใช้น้ำน้ำเพื่อการรักษาระบบนิเวศ 939 ล้าน ลบ.ม.
- ❑ ความต้องการใช้น้ำน้ำเพื่อน้ำการอุตสาหกรรม 403 ล้าน ลบ.ม.

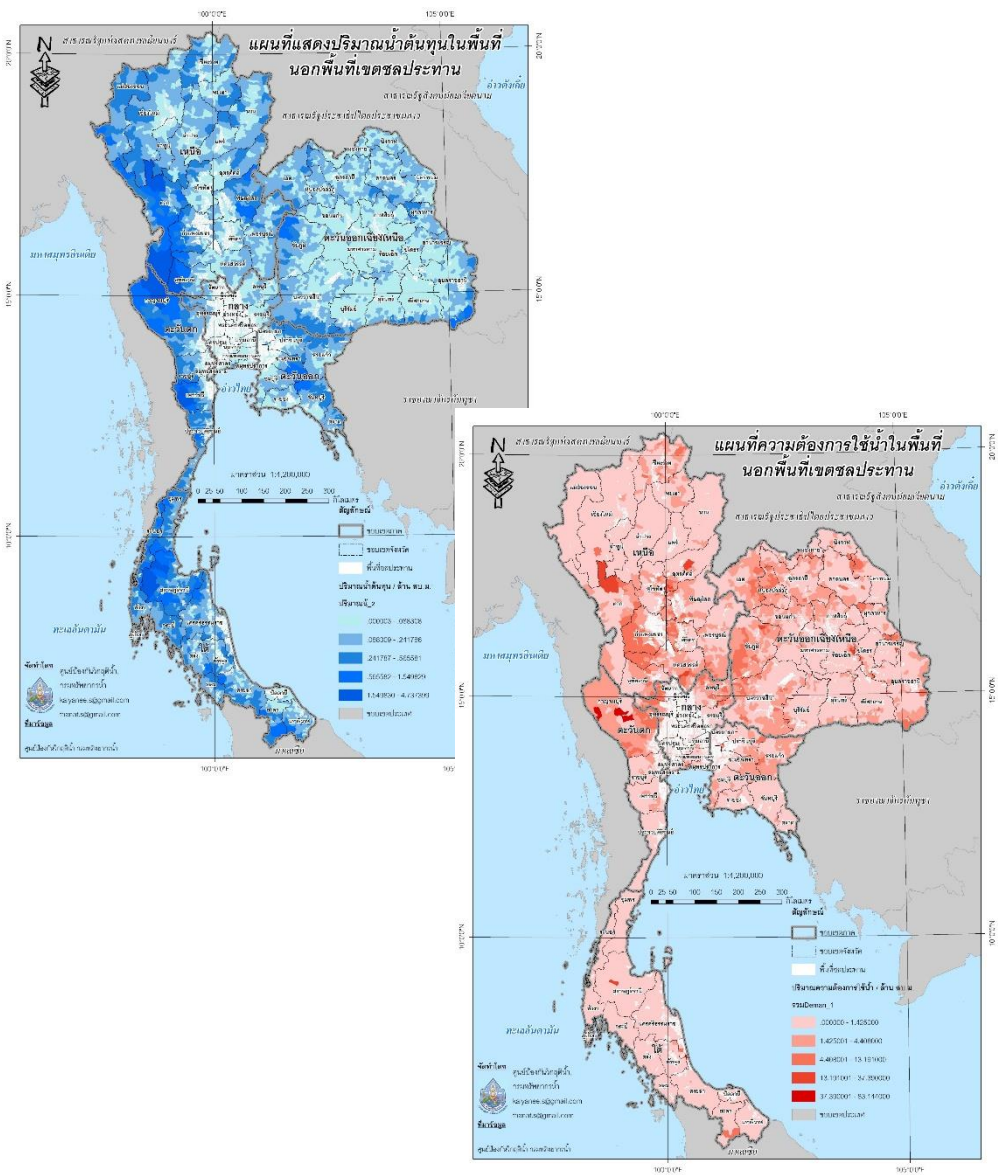
5.1: ผลการวิเคราะห์สมดุลน้ำในระดับตำบลสำหรับพื้นที่นอกเขตชลประทาน:

แผนการใช้น้ำฤดูฝน พ.ย.2562 – เม.ย.2563 (นอกเขตชลประทาน)



ภาค	ปริมาณความต้องการใช้น้ำ (พ.ย. 62 ถึง เม.ย.63) (ล้าน ลบ.ม.)				
	เกษตร	อุปโภค-บริโภค	อุตสาหกรรม	ระบบนิเวศ	รวม
เหนือ	1,860.61	134.88	30.13	193.96	2,219.58
อีสาน	2,491.63	332.70	60.09	167.64	3,052.06
กลาง	942.88	222.86	204.35	145.97	1,516.06
ตะวันออก	202.07	61.90	57.91	54.78	376.66
ตะวันตก	150.74	28.86	32.39	189.06	401.05
ใต้	47.69	150.71	18.53	189.06	405.99
รวม	5,695.62 (71%)	931.91 (12%)	403.40 (5%)	940.47 (12%)	7,971.40

5.1 ผลการวิเคราะห์สมดุลน้ำในระดับตำบลสำหรับพื้นที่นอกเขตชลประทาน:



ภาค	ปริมาณน้ำต้นทุน (ล้าน ลบ.ม.)	ปริมาณความต้องการน้ำ (ล้าน ลบ.ม.)
เหนือ	1,590	2,219.58
อีสาน	5,410	3,052.06
กลาง	1,508	1,516.06
ตะวันออก	888	376.66
ตะวันตก	890	401.05
ใต้	1,480	405.99
รวม	11,766	7,971.40 (+3,794)



5.1 ผลการวิเคราะห์สมดุลน้ำในระดับตำบลสำหรับพื้นที่นอกเขตชลประทาน:



การวิเคราะห์สมดุลน้ำรายตำบล (นอกเขตชลประทาน)

ภาคกลาง:

ลพบุรี (หนองม่วง)

สุพรรณบุรี (เดิมบางนางบวช/ด่านช้าง/อู่ทอง)

กาญจนบุรี (บ่อพลอย/เลาขวัญ)

อุทัยธานี (เมือง/บ้านไร่/ลานสัก/ห้วยคต)

ภาคตะวันออกเฉียงเหนือ:

ยโสธร (เมือง)

หนองบัวลำภู (นากลาง/ศรีบุญเรือง)

ขอนแก่น (บ้านแฮด)

มหาสารคาม (เมือง)

ร้อยเอ็ด (เสลภูมิ)

ชัยภูมิ (หนองบัวระเหว)

นครราชสีมา (เสิงสาง/ด่านขุนทด/พระทองคำ)

ชัยภูมิ (บ้านเขว้า/ภูเขียว)

เลย (วังสะพุง)

พื้นที่เสี่ยงภัยแล้งจำนวน 20 จังหวัด 54 อำเภอ
109 ตำบล

ภาคเหนือ:

เชียงราย (เวียงชัย/แม่จัน/แม่สรวย)

นครสวรรค์ (ตาคลี/ท่าตะโก/พยุหะคีรี/ลาดยาว/ตากฟ้า/
แม่वंก/ชุมตาบง)

กำแพงเพชร (เมือง/ชาณุวรลักษบุรี/คลองขลุง)

สุโขทัย (กงไกรลาส/ศรีสัชนาลัย/สวรรคโลก)

พิษณุโลก (บางระกำ/บางกระทุ่ม/พรหมพิราม/วังทอง)

พิจิตร (เมือง/โพธิ์ประทับช้าง/ตะพานหิน/บางมูลนาก/

โพทะเล/สามงาม/บึงนาราง/วชิรบุรี)

เพชรบูรณ์ (วิเชียรบุรี/ศรีเทพ)

อุตรดิตถ์ (พิสัย)

5.1 ผลการวิเคราะห์สมดุลน้ำในระดับตำบลสำหรับพื้นที่นอกเขตชลประทาน:



อ่างเก็บน้ำที่สนับสนุนเพื่อการปลูกพืชไร่-พืชผัก และไม่สนับสนุน

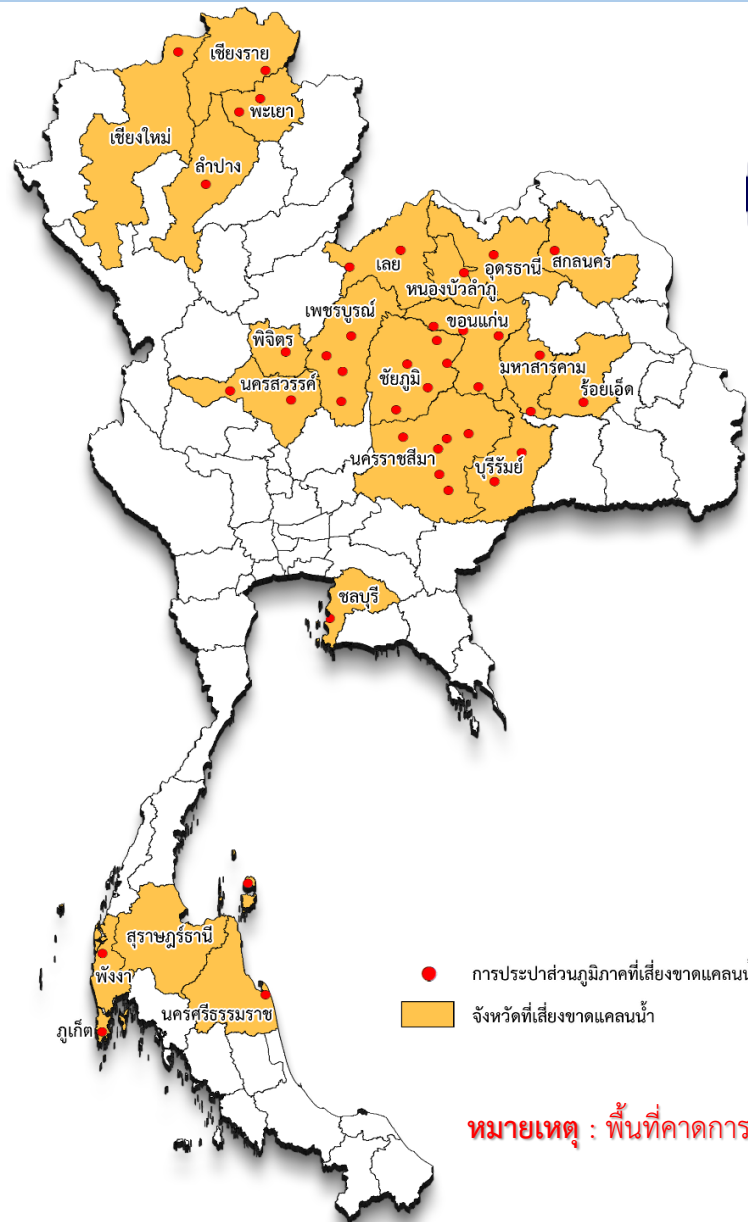
อ่างที่ไม่สนับสนุนน้ำเพื่อ
การเกษตรเกษตรฤดูแล้ง
ปี 2562/63 จำนวน 6 อ่าง

- 1. เขื่อนแม่กวง จังหวัดลำปาง
 - 2. เขื่อนอุบลรัตน์ จังหวัดขอนแก่น
 - 3. เขื่อนจุฬาภรณ์ จังหวัดชัยภูมิ
 - 4. เขื่อนลำพระเพลิง
 - 5. เขื่อนมูลบน
 - 6. เขื่อนลำแชะ
- จังหวัดนครราชสีมา

อ่างที่สนับสนุนน้ำเพื่อการ
เพาะปลูกพืชไร่-พืชผัก
และอื่นๆ จำนวน 7 อ่าง

- 1. เขื่อนแม่กวง จังหวัดเชียงใหม่
- 2. เขื่อนห้วยหลวง จังหวัดอุดรธานี
- 3. เขื่อนลำตะคอง จังหวัดนครราชสีมา
- 4. เขื่อนลำนางรอน จังหวัดบุรีรัมย์
- 5. เขื่อนกระเสียว จังหวัดสุพรรณบุรี
- 6. เขื่อนสิยัด จังหวัดฉะเชิงเทรา
- 7. เขื่อนประแสร์ จังหวัดระยอง

5.1 ผลการวิเคราะห์สมดุลน้ำในระดับตำบลสำหรับพื้นที่นอกเขตชลประทาน:



คาดการณ์พื้นที่เสี่ยงขาด
แคลนน้ำเพื่ออุปโภค-
บริโภค

ในเขตการประปา
ภูมิภาค ฤดูแล้ง ปี
2562/63



หมายเหตุ : พื้นที่คาดการณ์ต้นฤดูแล้ง ข้อมูล ณ วันที่ 16 ตุลาคม 2562



กปท. 42 สาขา 56 อำเภอ 22 จังหวัด

ภาคเหนือ 7 จังหวัด 19 อำเภอ (12 สาขา)

(1) เชียงใหม่ (สาขาฝาง(น.แม่ฮ้อย)) (2) ลำปาง (สาขาลำปาง(น.แม่เมาะ)) (3) พะเยา (สาขาพะเยา และสาขาจุน) (4) เชียงราย (สาขาเทิง(น.พญาเม็งราย)) (5) นครสวรรค์ (สาขาท่าตะโก และสาขาลาดยาว) (6) พิจิตร (สาขาตะพานหิน(น.ทับคล้อ)) (7) เพชรบูรณ์ (สาขาเพชรบูรณ์ สาขาชนแดน สาขาหนองไผ่ และสาขาวิเชียรบุรี)

ภาคตะวันออกเฉียงเหนือ 10 จังหวัด 32 อำเภอ (25 สาขา)

(1) นครราชสีมา (สาขาครบุรี สาขาโชคชัย สาขานครราชสีมา สาขาด่านขุนทด สาขาโนนสูง และสาขาพิมาย) (2) ร้อยเอ็ด (สาขาสุวรรณภูมิ(น.เกษตรวิสัย)) (3) มหาสารคาม (สาขาพยัคฆภูมิ และสาขามหาสารคาม) (4) ชัยภูมิ (สาขาชัยภูมิ สาขาหนองบัวแดง สาขาภูเขียว สาขาแก้งคร้อ และสาขาบ้านหินจาน) (5) ขอนแก่น (สาขาขอนแก่น สาขาชุมแพ สาขาเมืองพล และสาขาหนองเรือ (น.ภูเวียง)) (6) อุตรดิตถ์ (สาขาอุตรดิตถ์ และสาขาสว่างดินแดง(น.หนองหาน)) (7) หนองบัวลำภู (สาขาหนองบัวลำภู) (8) เลย (สาขาเลย และสาขาด่านซ้าย) (9) สกลนคร (สาขาสว่างดินแดง) (10) บุรีรัมย์ (สาขาบุรีรัมย์ และสาขานางรอง(น.หนองกี่))

ภาคตะวันออก 1 จังหวัด 1 อำเภอ (1 สาขา)

(1) ชลบุรี (สาขาพัทยา(พิเศษ))

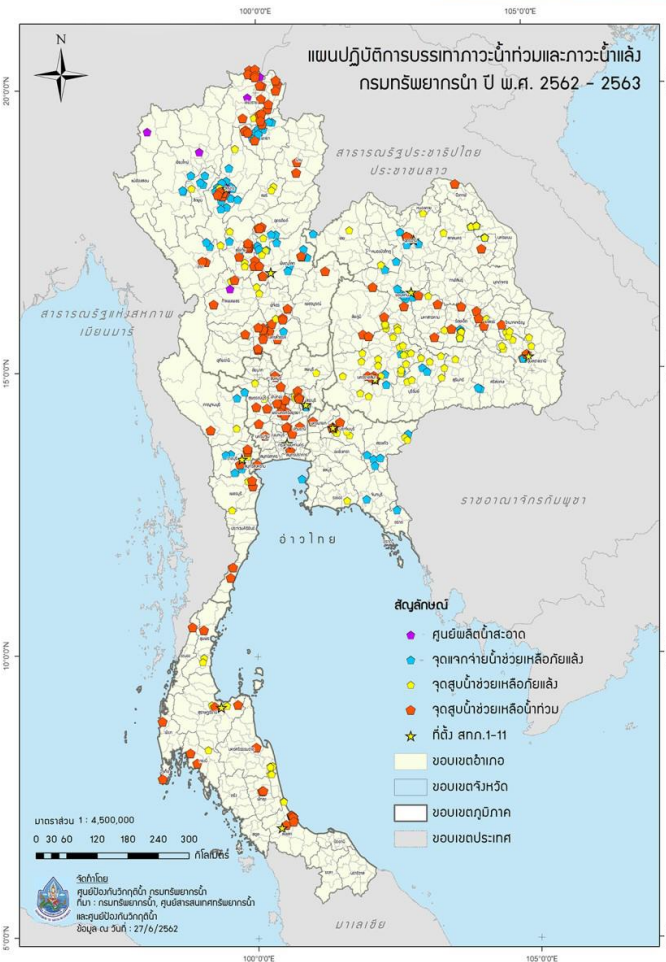
ภาคใต้ 4 จังหวัด 4 อำเภอ (4 สาขา)

(1) พังงา (สาขาตะกั่วป่า) (2) ภูเก็ต (สาขาภูเก็ต) (3) นครศรีธรรมราช (สาขาปากพูน) (4) สุราษฎร์ธานี (สาขาเกาะพะนัง)

5.1 ผลการวิเคราะห์สมมูลน้ำในระดับตำบลสำหรับพื้นที่นอกเขตชลประทาน:



แผนปฏิบัติการบรรเทาภาวะน้ำแล้ง กรมทรัพยากรน้ำ ในภาพรวมทั้งประเทศ ปี พ.ศ. 2562-2563



➔ แผนปฏิบัติการในภาวะน้ำแล้ง

- ◆ ศูนย์ผลิตน้ำสะอาด จำนวน 6 จุด
- ◆ จุดแจกจ่ายน้ำช่วยเหลือภัยแล้ง จำนวน 96 จุด
- ◆ จุดสูบน้ำช่วยเหลือภัยแล้ง จำนวน 106 จุด
- ◆ จุดสูบน้ำช่วยเหลือน้ำท่วม จำนวน 165 จุด

➔ ความพร้อมด้านบุคลากร

- ◆ ผู้ประสานงาน ให้ความช่วยเหลือและเฝ้าระวังสถานการณ์อุทกภัย/ภัยแล้ง จำนวน 191 คน
- ◆ เจ้าหน้าที่ด้านการปฏิบัติงานในพื้นที่รายจังหวัด จำนวน 267 คน
- ◆ ผู้รู้ในพื้นที่สำนักงานทรัพยากรน้ำภาค จำนวน 1,547 คน

➔ ความมั่นคงของอ่างเก็บน้ำและฝาย

- ◆ อ่างเก็บน้ำ ใช้งานได้ 398 แห่ง
- ◆ ฝาย ใช้งานได้ 823 แห่ง



➔ พื้นที่เสี่ยงภัยในเขตเกษตรน้ำฝน

- ◆ พื้นที่เสี่ยงภัยแล้ง 93.81 ล้านไร่

➔ ความพร้อมด้านอุปกรณ์และเครื่องมือ

- ◆ เครื่องสูบน้ำ 294 คัน
- ◆ รถบรรทุกน้ำ 70 คัน
- ◆ สถานีเตือนภัยน้ำหลาก-ดินถล่ม 1,547 สถานี
- ◆ สถานีโทรมาตร 228 สถานี
- ◆ สถานีกล้อง CCTV 75 สถานี
- ◆ สถานีอุตุ-อุทกวิทยา 385 สถานี



5.1 ผลการวิเคราะห์สมดุลน้ำในระดับตำบลสำหรับพื้นที่นอกเขตชลประทาน:

หนังสือ ด่วนที่สุด ถึง สททช. ทส 0602/4111
ลงวันที่ 16 ตุลาคม 2562

ที่ ทส ๐๖๐๒/ ๔๑๑

กรมทรัพยากรน้ำ
๑๘๐/๓ ถนนพระรามที่ ๖ เขตปทุมธานี
นครหลวงใหญ่ กรุงเทพมหานคร ๑๐๑๐๐

๑๖ ตุลาคม ๒๕๖๒

เรื่อง การเตรียมการรับสถานการณ์ภัยแล้ง ประจำปี ๒๕๖๒/๒๕๖๓ และขอส่งแผนปฏิบัติการบรรเทาภาวะภัยแล้ง
เรียน เลขาธิการสำนักงานทรัพยากรน้ำแห่งชาติ

อ้างถึง หนังสือสำนักงานทรัพยากรน้ำแห่งชาติ ด่วนที่สุด ที่ นร ๑๘๐๓/๒๖๒๔ ลงวันที่ ๒๘ ธันวาคม ๒๕๖๑

สืบเนื่องจากสำนักงานทรัพยากรน้ำแห่งชาติ ส่งปฏิทินการบริหารจัดการทรัพยากรน้ำช่วงฤดูฝน
และฤดูแล้ง ให้กรมทรัพยากรน้ำเพื่อถือปฏิบัติ ดังรายละเอียดตามหนังสือที่อ้างถึง ประกอบกับสภาพภูมิอากาศ
ของประเทศไทยเข้าสู่ช่วงการปรับเปลี่ยนจากฤดูฝนเข้าสู่ฤดูหนาว นั้น

กรมทรัพยากรน้ำ จึงเตรียมความพร้อมในการรองรับสถานการณ์ภัยแล้ง ปี ๒๕๖๒ ต่อเนื่อง
ปี ๒๕๖๓ ที่อาจเกิดขึ้น โดยวิเคราะห์ข้อมูลพื้นที่เสี่ยงภัยแล้ง ในพื้นที่เกษตรน้ำฝน และประเมินศักยภาพ
ความพร้อมของกรมทรัพยากรน้ำ เช่น ความพร้อมด้านอุปกรณ์และเครื่องมือ ประกอบด้วย สถานีเตือนภัย
Early Warning สถานีโทรมาตร สถานีส่งสัญญาณภาพ (CCTV) เครื่องสูบน้ำ รถยนต์บรรทุก รถบรรทุกน้ำ ศูนย์ผลิต
และบริการน้ำดื่มสะอาด เป็นต้น ความพร้อมด้านความมั่นคงของอาคารชลศาสตร์ เช่น อ่างเก็บน้ำ ฝ่าย เป็นต้น
ความพร้อมด้านบุคลากร เช่น เจ้าหน้าที่ด้านกาปฏิบัติงานเชิงพื้นที่ ให้ความช่วยเหลือสถานการณ์ภัยแล้ง
เป็นต้น และประมวลผลเพื่อจัดทำแผนปฏิบัติการบรรเทาภาวะน้ำแล้งของกรมทรัพยากรน้ำ

ในการนี้ กรมทรัพยากรน้ำ จึงขอส่งแผนปฏิบัติการบรรเทาภาวะน้ำแล้ง ให้สำนักงาน
ทรัพยากรน้ำแห่งชาติ โดยสามารถดาวน์โหลดไฟล์ได้จาก QR code ด้านล่าง ดังมีรายละเอียดประกอบด้วย

๑. แผนปฏิบัติการบรรเทาภาวะน้ำแล้งในพื้นที่จังหวัดกำแพงเพชร เชียงราย เชียงใหม่ ตาก
พะเยา แม่ฮ่องสอน ลำปาง และลำพูน
๒. แผนปฏิบัติการบรรเทาภาวะน้ำแล้งในพื้นที่จังหวัดชัยนาท นครสวรรค์ นนทบุรี ปทุมธานี
พระนครศรีอยุธยา เพชรบูรณ์ ลพบุรี สมุทรปราการ สระบุรี สิงห์บุรี อุทัยธานี และอ่างทอง
๓. แผนปฏิบัติการบรรเทาภาวะน้ำแล้งในพื้นที่จังหวัดนครพนม บึงกาฬ เลย สกลนคร หนองคาย
หนองบัวลำภู และอุดรธานี
๔. แผนปฏิบัติการบรรเทาภาวะน้ำแล้งในพื้นที่จังหวัดกาฬสินธุ์ ขอนแก่น ชัยภูมิ มหาสารคาม
และร้อยเอ็ด
๕. แผนปฏิบัติการบรรเทาภาวะน้ำแล้งในพื้นที่จังหวัดนครราชสีมา บุรีรัมย์ สุรินทร์ และศรีสะเกษ
๖. แผนปฏิบัติการบรรเทาภาวะน้ำแล้งในพื้นที่จังหวัดจันทบุรี ฉะเชิงเทรา ชลบุรี ตราด
นครนายก ปราจีนบุรี ระยอง และสระแก้ว
๗. แผนปฏิบัติการบรรเทาภาวะน้ำแล้งในพื้นที่จังหวัดกาญจนบุรี นครปฐม ประจวบคีรีขันธ์
เพชรบุรีราชบุรี สมุทรสงคราม สมุทรสาคร และสุพรรณบุรี

/ส.แผนปฏิบัติการ...

๘. แผนปฏิบัติการบรรเทาภาวะน้ำแล้งในพื้นที่จังหวัดตรัง นครศรีธรรมราช นราธิวาส
ปัตตานี พัทลุง ยะลา สงขลา และสตูล

๙. แผนปฏิบัติการบรรเทาภาวะน้ำแล้งในพื้นที่จังหวัดน่านแพร่ อุตรดิตถ์ สุโขทัย พิษณุโลก
และพิจิตร

๑๐. แผนปฏิบัติการบรรเทาภาวะน้ำแล้งในพื้นที่จังหวัดกระบี่ จันทบุรี พังงาภูเก็ต ระนอง และ

๑๑. แผนปฏิบัติการบรรเทาภาวะน้ำแล้งในพื้นที่จังหวัดมุกดาหาร ยโสธร อำนาจเจริญ และ

จึงเรียนมาเพื่อโปรดทราบ

ขอแสดงความนับถือ

le
(นายสมศักดิ์ ลาธุรรณ)
รองอธิบดี ปฏิบัติราชการแทน
อธิบดีกรมทรัพยากรน้ำ

ศูนย์ป้องกันวิกฤติน้ำ
โทร. ๐ ๒๒๗๑ ๖๐๐๐ ต่อ ๖๔๑๒
โทรสาร ๐ ๒๒๔๘ ๖๖๖๔

ที่ ทส ๐๖๐๒/ ๔๑๑๒

กรมทรัพยากรน้ำ
๑๘๐/๓ ถนนพระรามที่ ๖ ซอย ๓๔
แขวงพญาไท เขตพญาไท
กรุงเทพฯ ๑๐๑๐๐

๑๖ ตุลาคม ๒๕๖๒

เรื่อง การเตรียมการรับสถานการณ์ภาวะน้ำแล้ง ประจำปี ๒๕๖๒
เรียน อธิบดีกรมป้องกันและบรรเทาสาธารณภัย

สืบเนื่องจากสำนักงานทรัพยากรน้ำแห่งชาติ ส่งปฏิทินการบริหารจัดการทรัพยากรน้ำช่วงฤดู
ฝนและฤดูแล้ง ให้กรมทรัพยากรน้ำเพื่อถือปฏิบัติ ประกอบกับสภาพภูมิอากาศของประเทศไทยเข้าสู่ช่วงการ
ปรับเปลี่ยนจากฤดูฝนเข้าสู่ฤดูหนาว นั้น

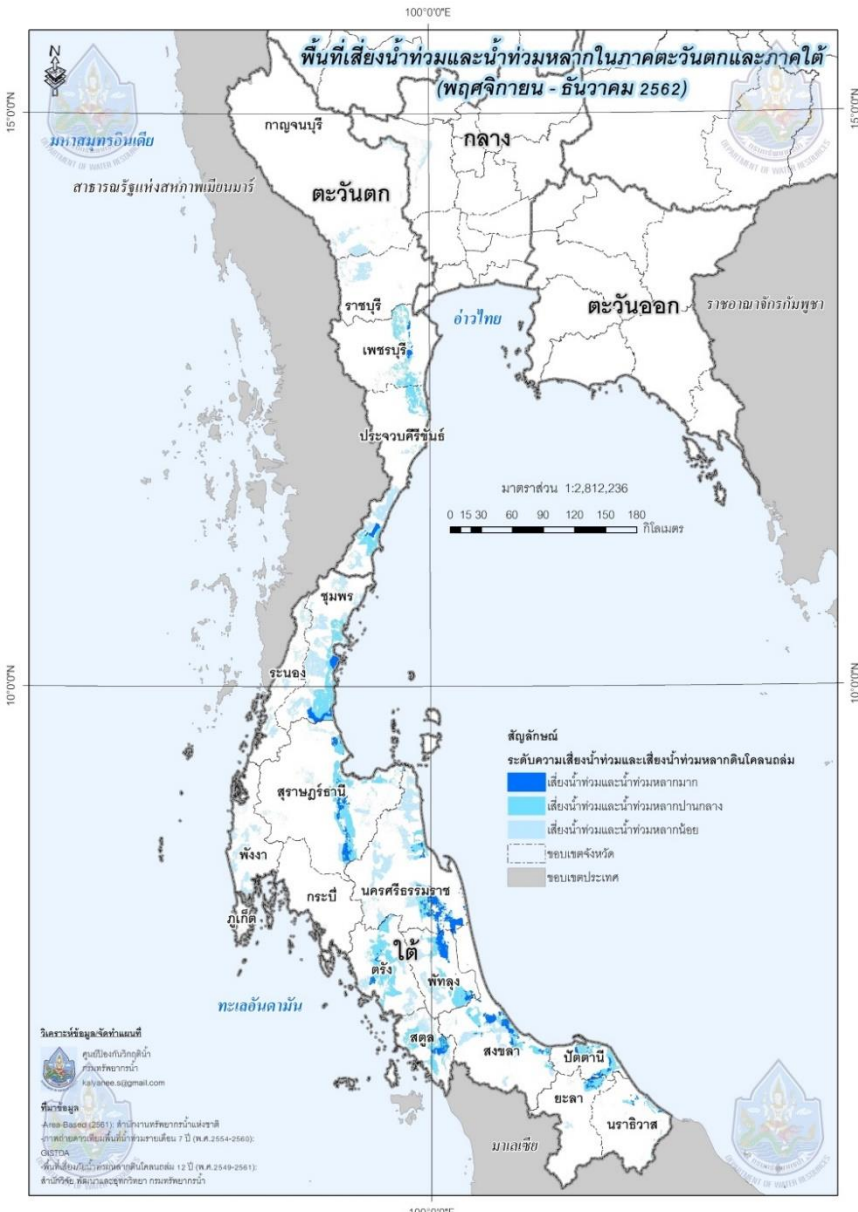
กรมทรัพยากรน้ำ จึงเตรียมความพร้อมในการรองรับสถานการณ์ภาวะน้ำแล้งที่อาจเกิดขึ้น
และจัดทำแผนปฏิบัติการบรรเทาภาวะน้ำแล้ง โดยมีการวิเคราะห์ข้อมูลพื้นที่เสี่ยงภัยน้ำแล้ง ในพื้นที่เกษตรน้ำฝน
และประเมินศักยภาพความพร้อมของกรมทรัพยากรน้ำ เช่น ความพร้อมด้านอุปกรณ์และเครื่องมือ
ประกอบด้วย สถานีเตือนภัย Early Warning สถานีโทรมาตร สถานีส่งสัญญาณภาพ (CCTV) เครื่องสูบน้ำ
รถยนต์บรรทุก รถบรรทุกน้ำ ศูนย์ผลิตและบริการน้ำดื่มสะอาด ความพร้อมด้านความมั่นคงของอาคารชลศาสตร์
เช่น อ่างเก็บน้ำ ฝ่าย ความพร้อมด้านบุคลากร เช่น เจ้าหน้าที่ด้านการเฝ้าระวังสถานการณ์ภาวะน้ำแล้ง
เจ้าหน้าที่ด้านกาปฏิบัติงานเชิงพื้นที่ และประมวลผลเพื่อจัดทำแผนปฏิบัติการบรรเทาภาวะน้ำแล้ง เร็ว
เรียบร้อยแล้ว จึงขอส่งแผนปฏิบัติการฯ ดังกล่าวให้กรมป้องกันและบรรเทาสาธารณภัย เพื่อใช้เป็นข้อมูล
ในการบริหารจัดการให้ความช่วยเหลือประชาชนเพื่อบรรเทาความเดือดร้อนจากภาวะน้ำแล้ง ดังมีรายละเอียด
ประกอบด้วย

๑. แผนปฏิบัติการบรรเทาภาวะน้ำแล้งในพื้นที่จังหวัดกำแพงเพชร เชียงราย เชียงใหม่ ตาก
พะเยา แม่ฮ่องสอน ลำปาง และลำพูน
๒. แผนปฏิบัติการบรรเทาภาวะน้ำแล้งในพื้นที่จังหวัดชัยนาท นครสวรรค์ นนทบุรี ปทุมธานี
พระนครศรีอยุธยา เพชรบูรณ์ ลพบุรี สมุทรปราการ สระบุรี สิงห์บุรี อุทัยธานี และอ่างทอง
๓. แผนปฏิบัติการบรรเทาภาวะน้ำแล้งในพื้นที่จังหวัดนครพนม บึงกาฬ เลย สกลนคร หนองคาย
หนองบัวลำภู และอุดรธานี
๔. แผนปฏิบัติการบรรเทาภาวะน้ำแล้งในพื้นที่จังหวัดกาฬสินธุ์ ขอนแก่น ชัยภูมิ มหาสารคาม
และร้อยเอ็ด
๕. แผนปฏิบัติการบรรเทาภาวะน้ำแล้งในพื้นที่จังหวัดนครราชสีมา บุรีรัมย์ สุรินทร์ และศรีสะเกษ
๖. แผนปฏิบัติการบรรเทาภาวะน้ำแล้งในพื้นที่จังหวัดจันทบุรี ฉะเชิงเทรา ชลบุรี ตราด
นครนายก ปราจีนบุรี ระยอง และสระแก้ว
๗. แผนปฏิบัติการบรรเทาภาวะน้ำแล้งในพื้นที่จังหวัดกาญจนบุรี นครปฐม ประจวบคีรีขันธ์
เพชรบุรีราชบุรี สมุทรสงคราม สมุทรสาคร และสุพรรณบุรี

/ส.แผนปฏิบัติการ...

หนังสือ ด่วนที่สุด ถึง ปภ. ทส 0602/4112
ลงวันที่ 16 ตุลาคม 2562

5.2 พื้นที่เสี่ยงภาวะน้ำท่วม/แผนปฏิบัติการเพื่อบรรเทาภาวะน้ำท่วมในพื้นที่ภาคใต้ (ต.ค. – ธ.ค.62)



เดือนตุลาคม 2562

ภาคใต้ (11 จังหวัด 58 อำเภอ)

- **เพชรบุรี** : ท่าช้าง บ้านลาด บ้านแหลม เขาย้อย หนองหญ้าปล้อง แก่งกระจาน เมือง
 - **ประจวบคีรีขันธ์** : ทับสะแก เมือง บางสะพาน หัวหิน บางสะพานน้อย กุยบุรี สามร้อยยอด
 - **สุราษฎร์ธานี** : กาญจนดิษฐ์ ศิริรัฐนิคม ไชยา ดอนสัก พระแสง พุนพิน เวียงสระ
 - **นครศรีธรรมราช** : ฉวาง ชะอวด ช้างกลาง เมือง พิปูน เขียวใหญ่ ท่าศาลาทุ่งสง นบพิตำ ปากพั่น ร่อนพิบูลย์ ลิขล
 - **พัทลุง** : ควนชนุน เขาชัยสน บางแก้ว ป่าบอน ป่าพยอม เมืองพัทลุง ศรีนครินทร์ ศรีบรรพต
 - **สงขลา** : กระแสสินธุ์ ควนเนียง เมืองสงขลา ระโนด สิงหนคร
 - **ชุมพร** : ท่าแซะ ปะทิว พะโต๊ะ เมืองชุมพร สวี หลังสวน
 - **ระนอง** : เมือง ละอุ่น สุขสำราญ
 - **พังงา** : กะปง
 - **กระบี่** : ลำทับ
 - **ตรัง** : เมือง
- แม่น้ำ** : เพชรบุรี กุยบุรี ปราณบุรี บางสะพาน ชุมพร ท่าตะเภา คลองท่าแซะ หลังสวน หัววังพั่นตัก กระบุรี คลองละอุ่น ตรัง ตาปี ตะกั่วป่า ศิริรัฐหรือ พุมดวง พุนพิน ปากพั่น ท่าแนะ ท่าดี ควน ป่าพยอม ใหญ่ ปากประ บ้านแร่ ท่ามะเตือ หานโพธิ์ ปากเพนียด ไสกล้วย หลง ระโนด ตะเครี ยะโรง บางกล้า ภูมิ พะวง ลำโรง สะทิงหม้อ

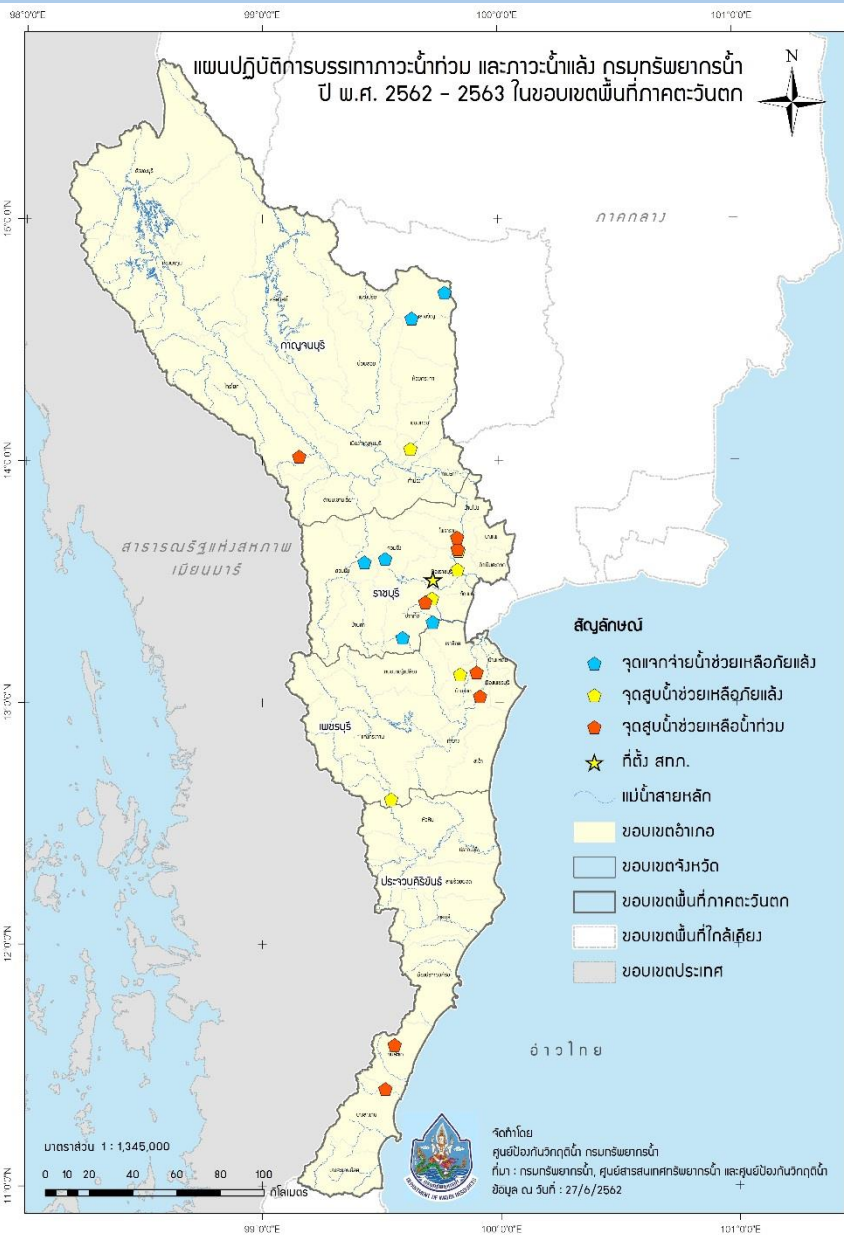
เดือนพฤศจิกายน 2562

ภาคใต้ (8 จังหวัด 44 อำเภอ)

- **ประจวบคีรีขันธ์** : บางสะพาน ทับสะแก บางสะพานน้อย กุยบุรี เมือง สามร้อยยอด หัวหิน
- **สุราษฎร์ธานี** : กาญจนดิษฐ์ ศิริรัฐนิคม ไชยา ดอนสัก พระแสง พุนพิน เวียงสระ
- **นครศรีธรรมราช** : ฉวาง ชะอวด ช้างกลาง เขียวใหญ่ ท่าศาลา ทุ่งสง นบพิตำ ปากพั่น พิปูน เมือง ร่อนพิบูลย์ ลิขล
- **ชุมพร** : ท่าแซะ ปะทิว พะโต๊ะ เมืองชุมพร สวี หลังสวน
- **ระนอง** : เมือง ละอุ่น สุขสำราญ
- **นราธิวาส** : เจาะไอร้อง บาเจาะ เมือง ยี่งอ
- **สงขลา** : กระแสสินธุ์ ควนเนียง เมือง ระโนด
- **พัทลุง** : ควนชนุน
- **แม่น้ำ** : ปราณบุรี กุยบุรี บางสะพาน กระบุรี คลองละอุ่นชุมพร ท่าตะเภา คลองหัววังพั่นตัก คลองท่าแซะ หลังสวน ตาปี ศิริรัฐหรือพุมดวง พุนพิน ปากพั่น คลองท่าดี คลองอยู่ตะเภา



5.2 พื้นที่เสี่ยงภาวะน้ำท่วม/แผนปฏิบัติการเพื่อบรรเทาภาวะน้ำท่วมในพื้นที่ภาคใต้ (ต.ค. – ธ.ค.62)



พื้นที่เสี่ยงภัยในเขตเกษตรน้ำฝน

พื้นที่เสี่ยงน้ำท่วมและน้ำท่วมหลาก 0.80 ล้านไร่ (มิ.ย.-ส.ค.) และ 1.84 ล้านไร่ (ก.ย.-ธ.ค.)

ความพร้อมด้านอุปกรณ์และเครื่องมือ

อุปกรณ์/เครื่องมือ	จำนวนทั้งหมด
เครื่องสูบน้ำ	35
รถบรรทุกน้ำ	2
EWS	65
สถานีโทรมาตร	2
CCTV	2
สถานีอุตุ-อุทก	10

แผนปฏิบัติการในภาวะน้ำแล้ง - น้ำท่วม

แจกจ่ายน้ำ (น้ำแล้ง)	7 จุด
สูบน้ำ (น้ำแล้ง)	6 จุด
สูบน้ำ (น้ำท่วม)	8 จุด

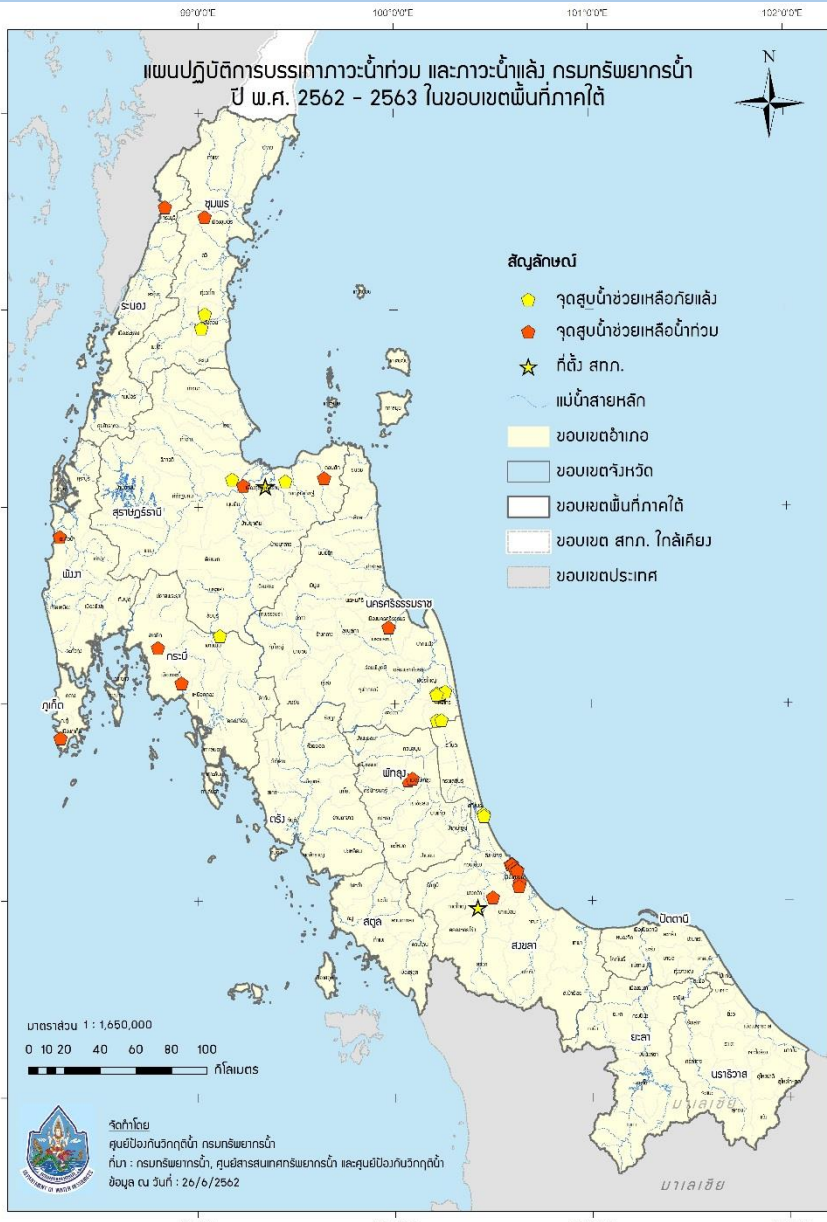
ความมั่นคงของอ่างเก็บน้ำและฝาย

ประเภท	ใช้งานได้
อ่างเก็บน้ำ	22
ฝาย	43

ความพร้อมด้านบุคลากร

ผู้ประสานงานให้ความช่วยเหลือและเฝ้าระวังสถานการณ์อุทกภัย/ภัยแล้ง	12 คน
เจ้าหน้าที่ด้านการปฏิบัติงานในพื้นที่รายจังหวัด	3 คน
ผู้รู้ในพื้นที่สำนักงานทรัพยากรน้ำภาค	73 คน

5.2 พื้นที่เสี่ยงภาวะน้ำท่วม/แผนปฏิบัติการเพื่อบรรเทาภาวะน้ำท่วมในพื้นที่ภาคใต้ (ต.ค. – ธ.ค.62)



พื้นที่เสี่ยงภัยในเขตเกษตรน้ำฝน

- พื้นที่เสี่ยงน้ำท่วมและน้ำท่วมหลาก **5.64** ล้านไร่ (มิ.ย.-ส.ค.) และ **9.34** ล้านไร่ (ก.ย.-ธ.ค.)

ความพร้อมด้านอุปกรณ์และเครื่องมือ

อุปกรณ์/เครื่องมือ	จำนวนทั้งหมด
เครื่องสูบน้ำ	43
รถบรรทุกน้ำ	12
EWS	253
สถานีโทรมาตร	11
CCTV	5
สถานีอุตุนิยมวิทยา	67

แผนปฏิบัติการในภาวะน้ำแล้ง - น้ำท่วม

แจกจ่ายน้ำ (น้ำแล้ง)	-
สูบน้ำ (น้ำแล้ง)	14 จุด
สูบน้ำ (น้ำท่วม)	20 จุด

ความมั่นคงของอ่างเก็บน้ำและฝาย

ประเภท	ใช้งานได้
อ่างเก็บน้ำ	17
ฝาย	83

ความพร้อมด้านบุคลากร

ผู้ประสานงานให้ความช่วยเหลือ และเฝ้า ระวังสถานการณ์อุทกภัย/ภัยแล้ง	42 คน
เจ้าหน้าที่ด้านการปฏิบัติงานในพื้นที่ราย จังหวัด	21 คน
ผู้รู้ในพื้นที่สำนักงานทรัพยากรน้ำภาค	253 คน

5.3 แนวทางการรายงานผลการดำเนินงานของกรมทรัพยากรน้ำ:

สรุปความช่วยเหลือในพื้นที่ประสบภวะน้ำแล้ง โดย กรมทรัพยากรน้ำ

ในช่วงวันที่ ๑๗ ตุลาคม ๒๕๖๒ ถึง

รายงาน ณ วันที่ ตุลาคม ๒๕๖๒

[illegible]

การจัดส่งข้อมูล

dwr.anya@gmail.com

jittanoon@gmail.com

5.3 แนวทางการรายงานผลการดำเนินงานของกรมทรัพยากรน้ำ:

ความช่วยเหลือด้านการป้องกันและบรรเทาภาวะวิกฤติน้ำ

กระทรวงทรัพยากรธรรมชาติและสิ่งแวดล้อม

วันที่ ๒ กันยายน ๒๕๖๒

๑. กรม.....①..... สำนักงาน.....③.....
๒. กิจกรรมที่ดำเนินการ.....③.....
๓. พื้นที่ดำเนินการ
บ้าน.....④..... หมู่.....③..... ตำบล.....⑥.....
อำเภอ.....⑦..... จังหวัด.....⑧.....
พิกัดที่ดำเนินการ.....⑨.....,.....⑩.....
|
๔. ผลประโยชน์ที่ได้รับ.....①①.....ไร่.....①③.....ลิตร/ลบ.ม.
.....①③.....ครัวเรือน.....①④.....คน



รายละเอียดการกรอกข้อมูล

- ① คือ ชื่อกรม
- ③ คือ ชื่อสำนักงาน
- ③ คือ กิจกรรมที่ดำเนินการ เช่น การสูบน้ำ/แจกจ่ายน้ำ/ลำเลียงดิน/กู้ภัย/ตรวจวัดคุณภาพน้ำ/แจกจ่ายน้ำดื่ม/แจกน้ำ/แจกอาหาร เป็นต้น
- โปรตยะบุ ขนาดและประเภทของเครื่องมือ/เครื่องจักร/พาหนะ/อุปกรณ์ ที่ใช้ในการปฏิบัติกรนั้น
- ④ คือ ชื่อบ้าน
- ③ คือ หมู่ที่
- ⑥ คือ ชื่อตำบล
- ⑦ คือ ชื่ออำเภอ
- ⑧ คือ ชื่อจังหวัด
- ⑨ คือ พิกัดตำแหน่งที่เข้าปฏิบัติงาน ระบบ UTM
- ⑩ คือ พิกัดตำแหน่งที่เข้าปฏิบัติงาน ระบบ UTM
- ①① คือ พื้นที่ปฏิบัติงานครอบคลุมกี่ไร่
- ①③ คือ เกือบ/ลด ปริมาณน้ำได้กี่ ลบ.ม. หรือแจกจ่ายน้ำสะอาดได้กี่ลิตร
- ①③ คือ การปฏิบัติงานครอบคลุมกี่ครัวเรือน
- ①④ คือ การปฏิบัติงานประชาชนได้รับประโยชน์กี่คน

หมายเหตุ : หน่วยวัดของความช่วยเหลือที่หลากหลายในแต่ละภารกิจ ของแต่ละกรมสามารถเพิ่มเติมได้

การส่งข้อมูล Line ID : [๗๗๕๖๗๘๙๐](#)



ระเบียบวาระที่ 6 : เรื่องอื่นๆ





Thank You

เว็บไซต์กรมทรัพยากรน้ำ : www.dwr.go.th เว็บไซต์ศูนย์ป้องกันวิกฤติน้ำ : mekhala.dwr.go.th

