

แผนปฏิบัติการบรรเทาภาวะน้ำท่วมและภาวะน้ำแล้งของสำนักงานทรัพยากรน้ำภาค 7

1. บทนำ

กรมทรัพยากรน้ำ ในฐานะที่เป็นหน่วยงานปฏิบัติในสังกัดกระทรวงทรัพยากรธรรมชาติและสิ่งแวดล้อม มีภารกิจรับผิดชอบเกี่ยวกับทรัพยากรน้ำผิวดินในพื้นที่นอกเขตชลประทาน/พื้นที่เกษตรน้ำฝน จำนวน 117 ล้านไร่ ซึ่งศักยภาพด้านทรัพยากรน้ำของพื้นที่จะขึ้นอยู่กับปริมาณฝนที่ตกในพื้นที่เป็นหลัก เนื่องจากไม่มีแหล่งเก็บกักน้ำขนาดใหญ่และระบบชลประทาน ที่จะใช้สามารถควบคุมปริมาณน้ำและการใช้น้ำของพื้นที่ได้ ทำให้พื้นที่นอกเขตชลประทาน ต้องเผชิญเหตุกับปัญหาภัยพิบัติอันเกิดจากน้ำ ไม่ว่าจะเป็นปัญหาภาวะน้ำท่วมและปัญหาภาวะน้ำแล้ง และเนื่องจากปัจจัยของการเกิดเหตุวิกฤติน้ำในพื้นที่นอกเขตชลประทานไม่สามารถควบคุมได้ การเตรียมความพร้อมในการเผชิญเหตุจึงเป็นสิ่งสำคัญ เพื่อให้หน่วยงานมีความพร้อมในการช่วยเหลือประชาชนที่ได้รับความเดือดร้อนจากปัญหาวิกฤติน้ำได้อย่างมีประสิทธิภาพ ซึ่งกรมทรัพยากรน้ำ ได้รับการจัดสรรงบประมาณในการบริหารจัดการเพื่อรองรับสภาวะวิกฤติน้ำ ตั้งแต่ปีงบประมาณ พ.ศ. 2556 ถึงปัจจุบัน โดยได้จัดสรรงบประมาณดังกล่าว ลงสู่สำนักงานทรัพยากรน้ำภาค 7 เพื่อใช้ปฏิบัติงานให้ความช่วยเหลือประชาชนที่ได้รับความเดือดร้อนจากปัญหาภาวะน้ำแล้งและภาวะน้ำท่วม จึงต้องมีการจัดทำแผนปฏิบัติการบรรเทาภาวะน้ำแล้งและภาวะน้ำท่วม เพื่อใช้เป็นคู่มือในการปฏิบัติงานร่วมกับหน่วยงานที่เกี่ยวข้อง และทำให้การใช้จ่ายงบประมาณและผลการปฏิบัติงานช่วยเหลือประชาชนที่ได้รับความเดือดร้อนจากภัยพิบัติด้านน้ำเป็นไปอย่างมีประสิทธิภาพ

นอกจากนี้ สำนักงานทรัพยากรน้ำแห่งชาติ ซึ่งเป็นหน่วยงานกำกับนโยบายด้านทรัพยากรน้ำของประเทศ ได้กำหนดให้หน่วยงานที่เกี่ยวข้องปฏิบัติตามปฏิทินการบริหารจัดการทรัพยากรน้ำช่วงฤดูฝนและฤดูแล้ง โดยกรมทรัพยากรน้ำเป็นหนึ่งในหน่วยงานที่ต้องถือปฏิบัติตามปฏิทินดังกล่าว จึงจัดทำแผนปฏิบัติการบรรเทาภาวะน้ำแล้งและภาวะน้ำท่วม เพื่อตอบสนองนโยบายของสำนักงานทรัพยากรน้ำแห่งชาติ

2. วัตถุประสงค์

1) เพื่อเป็นการเตรียมความพร้อมในการรับมือกับภาวะน้ำแล้งและภาวะน้ำท่วมของกรมทรัพยากรน้ำ โดยเฉพาะการเตรียมความพร้อมของระบบปฏิบัติการเฝ้าระวังและเตือนภัยล่วงหน้าน้ำหลาก-ดินถล่ม (Early Warning System) ระบบตรวจวัดสถานการณ์น้ำทางไกลอัตโนมัติ อุปกรณ์เครื่องมือ (เครื่องสูบน้ำ รถบรรทุกน้ำ รถยนต์บรรทุก เรือท้องแบน) ความพร้อมด้านความมั่นคงแข็งแรงของอาคารชลศาสตร์ ความพร้อมของเจ้าหน้าที่ด้านการเฝ้าระวังสถานการณ์ เจ้าหน้าที่ด้านการปฏิบัติงานเชิงพื้นที่รายจังหวัด และรายชื่อผู้รู้ประจำสถานีเตือนภัยล่วงหน้าน้ำหลาก-ดินถล่มในพื้นที่

2) เพื่อให้กรมทรัพยากรน้ำ มีแผนปฏิบัติการบรรเทาภาวะน้ำแล้งและภาวะน้ำท่วม ที่ตอบสนองต่อการดำเนินงานตามมาตรการรองรับสถานการณ์ฤดูแล้งและฤดูฝนของสำนักงานทรัพยากรน้ำแห่งชาติ

3) เพื่อให้สำนักงานทรัพยากรน้ำภาค 7 มีแผนปฏิบัติการบรรเทาภาวะน้ำแล้งและภาวะน้ำท่วมของสำนักงานทรัพยากรน้ำภาค 7 ที่จะใช้เป็นคู่มือในการปฏิบัติงานเผชิญเหตุ โดยบูรณาการกับหน่วยงานที่เกี่ยวข้องในพื้นที่รับผิดชอบ เช่น จังหวัด สำนักงานป้องกันและบรรเทาสาธารณภัยเขต สำนักงานป้องกันและบรรเทาสาธารณภัยจังหวัด สำนักงานทรัพยากรธรรมชาติและสิ่งแวดล้อมจังหวัด เป็นต้น

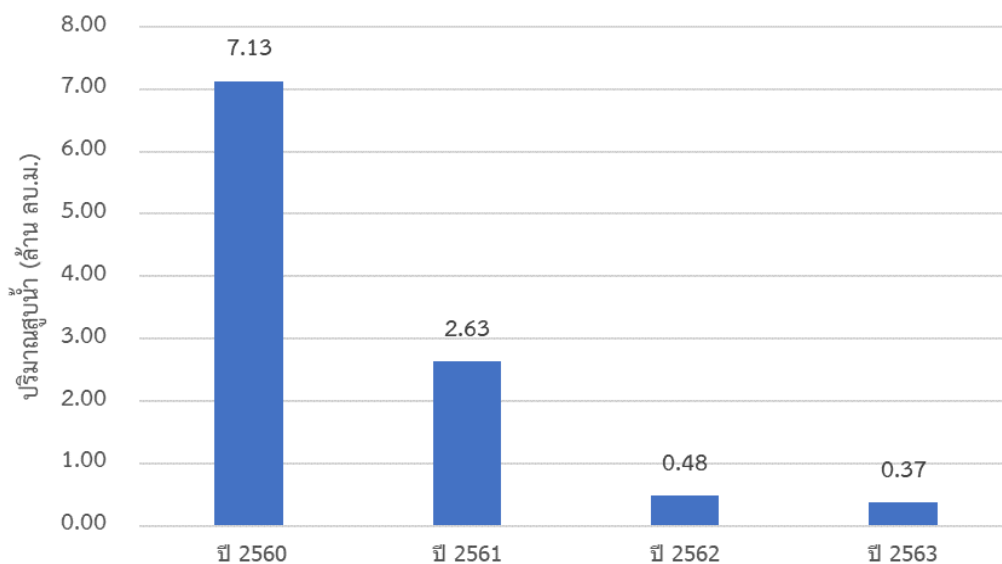
3. ประโยชน์ที่ได้รับ

- 1) กรมทรัพยากรน้ำ โดยเฉพาะสำนักงานทรัพยากรน้ำภาค 7 มีความพร้อมที่จะปฏิบัติงานเผชิญเหตุกับปัญหาภัยพิบัติอันเกิดจากน้ำ และบูรณาการกับหน่วยงานที่เกี่ยวข้อง ในการให้ความช่วยเหลือประชาชนที่ได้รับเดือดร้อนจากปัญหาภาวะน้ำแล้งและภาวะน้ำท่วมได้อย่างทันต่อเหตุการณ์
- 2) กรมทรัพยากรน้ำ สามารถปฏิบัติงานที่ตอบสนองต่อปฏิทินการบริหารจัดการทรัพยากรน้ำช่วงฤดูฝน และฤดูแล้งของสำนักงานทรัพยากรน้ำแห่งชาติ
- 3) สำนักงานทรัพยากรน้ำภาค 7 มีคู่มือในการปฏิบัติงานเผชิญเหตุ โดยบูรณาการกับหน่วยงานที่เกี่ยวข้องได้อย่างมีประสิทธิภาพ

4. สรุปผลการให้ความช่วยเหลือของสำนักงานทรัพยากรน้ำภาค 7

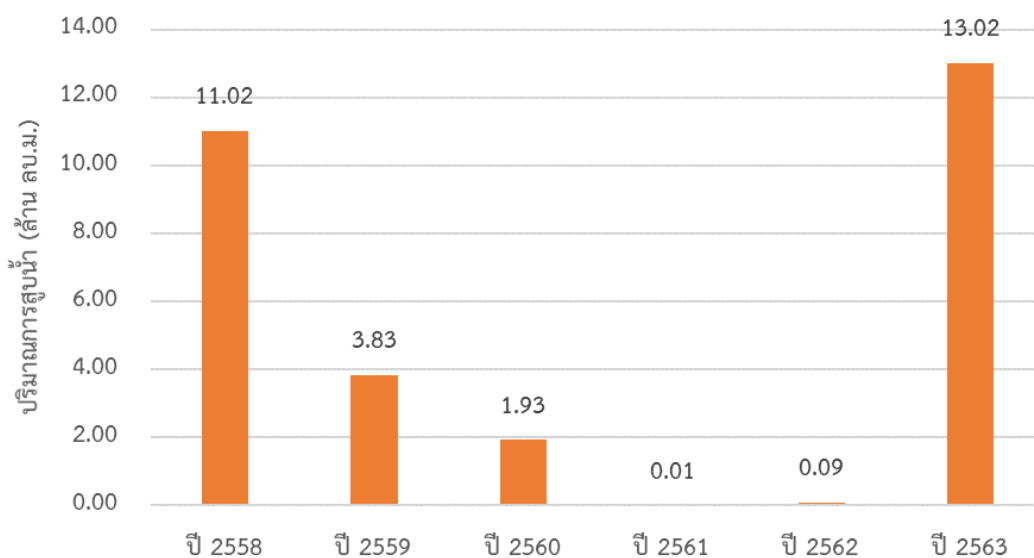
4.1 ผลการให้ความช่วยเหลือพื้นที่ประสบปัญหาอุทกภัยตั้งแต่ ปี พ.ศ. 2560 - 2563

ผลการให้ความช่วยเหลือพื้นที่ประสบปัญหาอุทกภัย สทภ.7

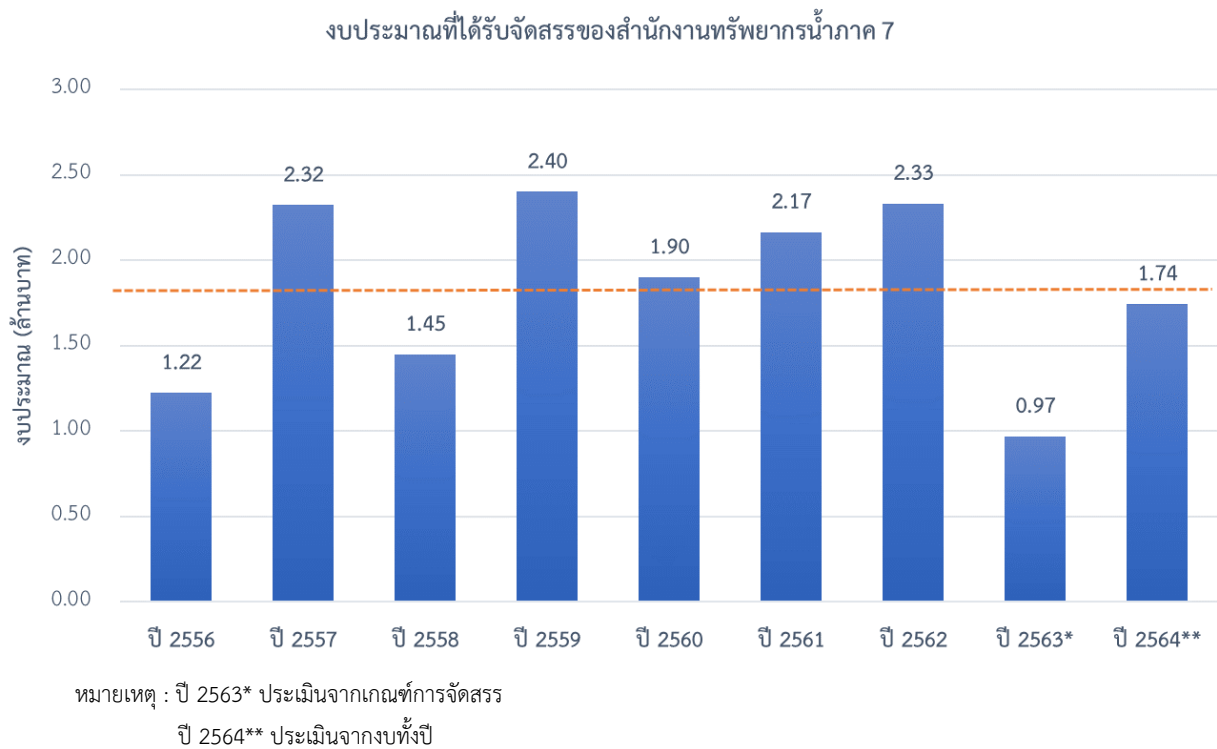


4.2 ผลการให้ความช่วยเหลือพื้นที่ประสบภัยแล้งตั้งแต่ ปี พ.ศ. 2558 - 2563

ผลการให้ความช่วยเหลือพื้นที่ประสบภัยแล้ง สทภ.7



5. งบประมาณที่ได้รับการจัดสรร



6. ข้อมูลเชิงพื้นที่

6.1 พื้นที่รับผิดชอบของสำนักงานทรัพยากรน้ำภาค 7

สำนักงานทรัพยากรน้ำภาค 7 มีพื้นที่รับผิดชอบ 8 จังหวัด ประกอบด้วย จังหวัดกาญจนบุรี นครปฐม ประจวบคีรีขันธ์ เพชรบุรี ราชบุรี สมุทรสงคราม สมุทรสาคร และสุพรรณบุรี รายละเอียดแสดงดังรูปที่ 1

6.2 พื้นที่เสี่ยงน้ำท่วม

6.2.1 พื้นที่เสี่ยงน้ำท่วมเดือนพฤษภาคม ประกอบด้วย

- 1) จังหวัดกาญจนบุรี จำนวน 1 อำเภอ ประกอบด้วย เลาชวีญ
- 2) จังหวัดนครปฐม จำนวน 2 อำเภอ ประกอบด้วย นครชัยศรี บางเลน
- 3) จังหวัดราชบุรี จำนวน 1 อำเภอ ประกอบด้วย ปากท่อ
- 4) จังหวัดสุพรรณบุรี จำนวน 1 อำเภอ ประกอบด้วย ด่านช้าง

6.2.2 พื้นที่เสี่ยงน้ำท่วมเดือนมิถุนายน ประกอบด้วย

- 1) จังหวัดกาญจนบุรี จำนวน 1 อำเภอ ประกอบด้วย เลาชวีญ

6.2.3 พื้นที่เสี่ยงน้ำท่วมเดือนกรกฎาคม ประกอบด้วย

- 1) จังหวัดกาญจนบุรี จำนวน 2 อำเภอ ประกอบด้วย ไทรโยค เมืองกาญจนบุรี

6.2.4 พื้นที่เสี่ยงน้ำท่วมเดือนสิงหาคม ประกอบด้วย

- 1) จังหวัดกาญจนบุรี จำนวน 1 อำเภอ ประกอบด้วย ไทรโยค

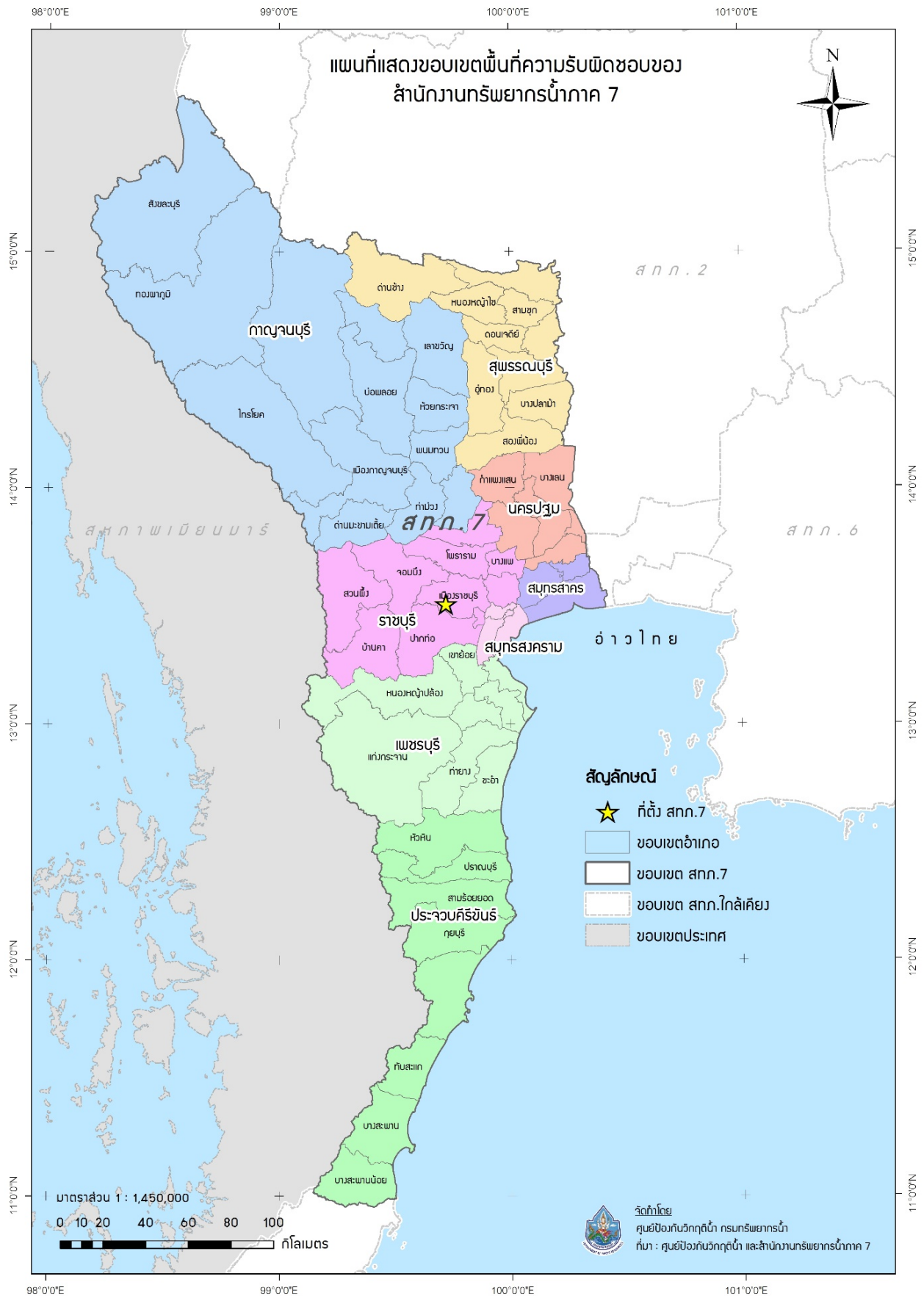
6.2.5 พื้นที่เสี่ยงน้ำท่วมเดือนกันยายน ประกอบด้วย

- 1) จังหวัดกาญจนบุรี จำนวน 3 อำเภอ ประกอบด้วย ด่านมะขามเตี้ย เมืองกาญจนบุรี ศรีสวัสดิ์
- 2) จังหวัดสุพรรณบุรี จำนวน 4 อำเภอ ประกอบด้วย บางปลาม้า เมืองสุพรรณบุรี สองพี่น้อง อุทัย

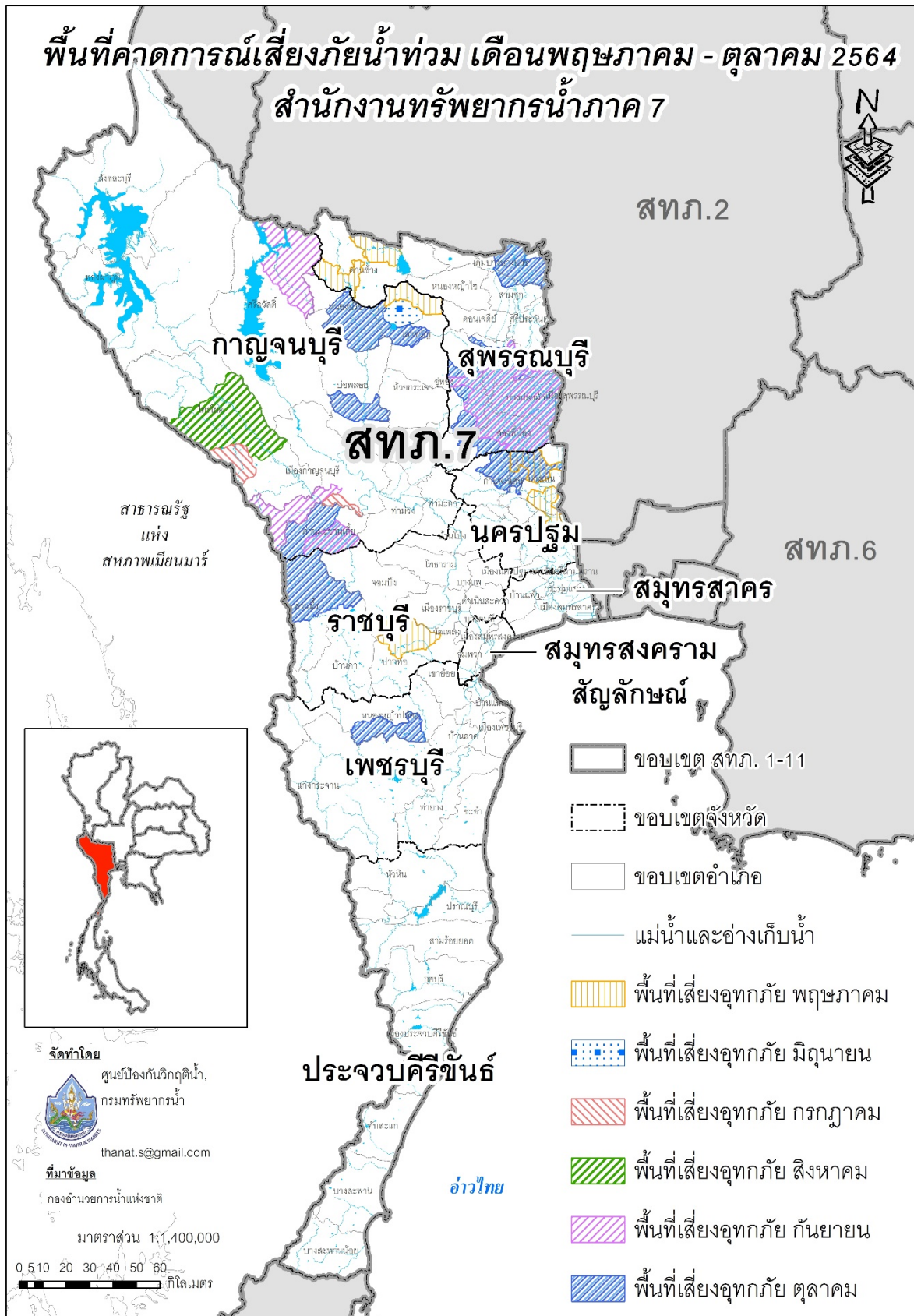
6.2.6 พื้นที่เสี่ยงน้ำท่วมเดือนตุลาคม ประกอบด้วย

- 1) จังหวัดกาญจนบุรี จำนวน 4 อำเภอ ประกอบด้วย ด่านมะขามเตี้ย ป่อปลอย เลาช่วญหนองปรือ
- 2) จังหวัดนครปฐม จำนวน 3 อำเภอ ประกอบด้วย กำแพงเพชร ดอนตูม บางเลน
- 3) จังหวัดเพชรบุรี จำนวน 1 อำเภอ ประกอบด้วย หนองหญ้าปล้อง
- 4) จังหวัดราชบุรี จำนวน 1 อำเภอ ประกอบด้วย สวนผึ้ง
- 5) จังหวัดสุพรรณบุรี จำนวน 6 อำเภอ ประกอบด้วย เดิมบางนางบวช บางปลาม้า เมืองสุพรรณบุรี สองพี่น้อง สามชุก อุทัย

รายละเอียดแสดงดังรูปที่ 2 และสรุปรายละเอียดระดับตำบลแสดงในภาคผนวก 1



รูปที่ 1 ขอบเขตพื้นที่ความรับผิดชอบของสำนักงานทรัพยากรน้ำภาค 7



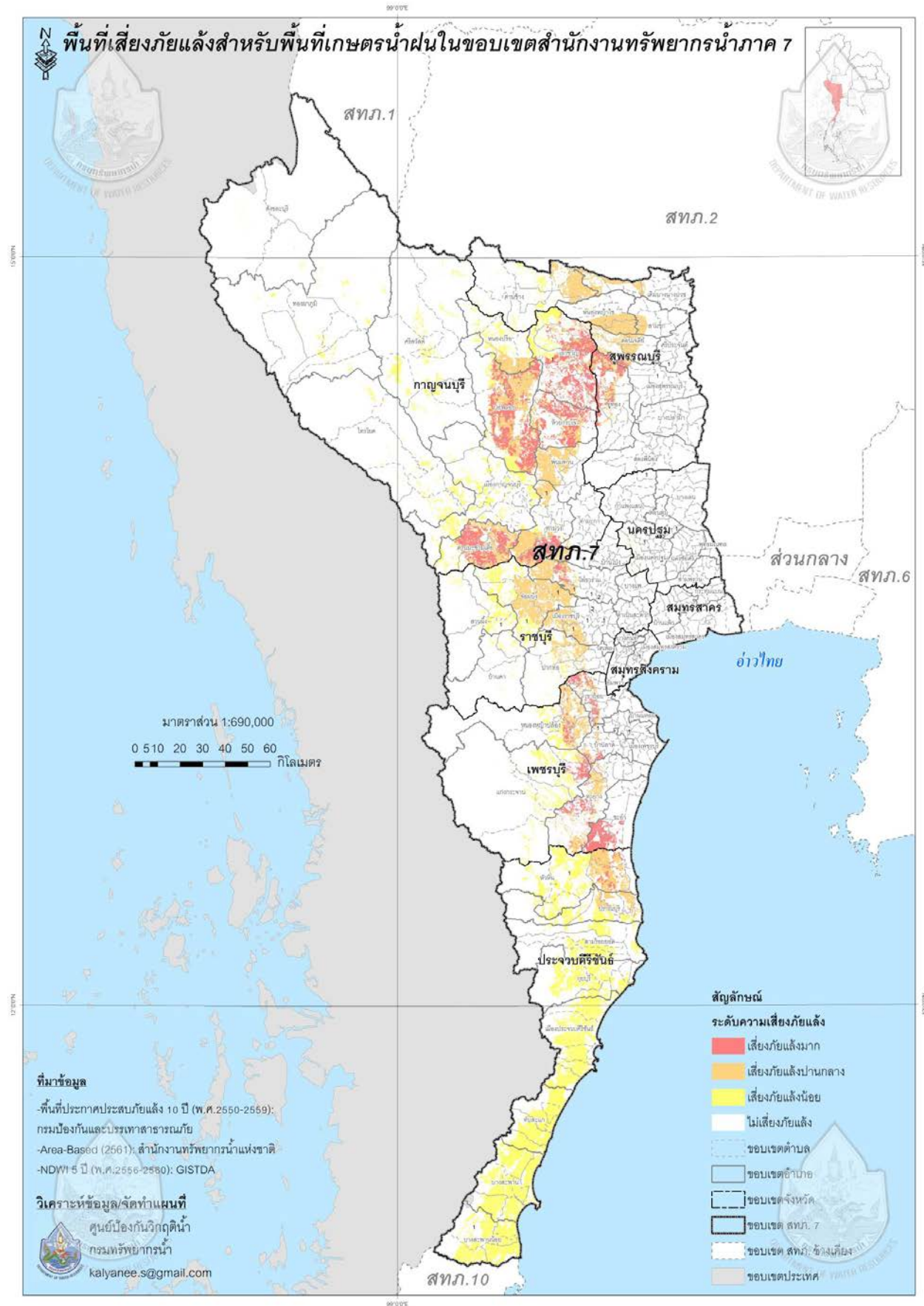
รูปที่ 2 พื้นที่เสี่ยงน้ำท่วมในขอบเขตของสำนักงานทรัพยากรน้ำภาค 7

6.3 พื้นที่เสี่ยงภัยแล้ง

พื้นที่เสี่ยงภัยแล้งระดับเสี่ยงภัยแล้งปานกลางและเสี่ยงภัยแล้งมาก ในพื้นที่นอกเขตชลประทานในขอบเขตสำนักงานทรัพยากรน้ำภาค 7 ประกอบด้วย

- 1) จังหวัดกาญจนบุรี จำนวน 9 อำเภอ ประกอบด้วย ด้านมะขามเตี้ย ท่าม่วง ท่ามะกา บ่อพลอยพนมทวน เมืองกาญจนบุรี เลาขวัญ หนองปรือ ห้วยกระเจา
- 2) จังหวัดประจวบคีรีขันธ์ จำนวน 2 อำเภอ ประกอบด้วย ปราณบุรี หัวหิน
- 3) จังหวัดเพชรบุรี จำนวน 8 อำเภอ ประกอบด้วย แก่งกระจาน เขาย้อย ชะอำ ท่ายาง บ้านลาด บ้านแหลม เมืองเพชรบุรี หนองหญ้าปล้อง
- 4) จังหวัดราชบุรี จำนวน 6 อำเภอ ประกอบด้วย จอมบึง บ้านโป่ง ปากท่อ โพธาราม เมืองราชบุรีสวนผึ้ง
- 5) จังหวัดสุพรรณบุรี จำนวน 7 อำเภอ ประกอบด้วย ดอนเจดีย์ ด้านช้าง เดิมบางนางบวช เมืองสุพรรณบุรี สามชุก หนองหญ้าไซ อุทุม

รายละเอียดแสดงดังรูปที่ 3 และสรุปรายละเอียดระดับตำบลแสดงในภาคผนวก 2



รูปที่ 3 พื้นที่เสี่ยงภัยแล้งสำหรับพื้นที่นอกเขตชลประทาน ในขอบเขตสำนักงานทรัพยากรน้ำภาค 7

7. ข้อมูลความพร้อมด้านอุปกรณ์/เครื่องมือ/อาคารชลศาสตร์

7.1 ความพร้อมด้านสถานีตรวจวัดสถานการณ์น้ำ จำนวน 156 สถานี ประกอบด้วย

1) ระบบปฏิบัติการเฝ้าระวังและเตือนภัยล่วงหน้าน้ำหลาก-ดินถล่ม (Early Warning System) จำนวน 104 สถานี (<http://ews.dwr.go.th/ews/>)

2) ระบบตรวจวัดสถานการณ์น้ำทางไกลอัตโนมัติ (โทรมาตร) จำนวน 27 สถานี และระบบกล้อง CCTV จำนวน 15 สถานี สถานีอุตุ-อุทกวิทยา จำนวน 10 สถานี (รายละเอียดแสดงดังรูปที่ 4 และรายละเอียดของสถานีตรวจวัดสภาพน้ำทางไกลอัตโนมัติระบบกล้อง CCTV และสถานีอุตุ-อุทกวิทยาในภาคผนวก 3 และสามารถดูรายละเอียดได้ที่เว็บไซต์ <http://mekhala.dwr.go.th/>)

7.2 ความพร้อมด้านอุปกรณ์และเครื่องมือ

1) เครื่องสูบน้ำ จำนวน 35 เครื่อง ใช้งานได้ 14 เครื่อง ประกอบด้วย

- เครื่องสูบน้ำขนาด 8 นิ้ว จำนวน 2 เครื่อง (ใช้งานได้ 0 เครื่อง)
- เครื่องสูบน้ำขนาด 10 นิ้ว จำนวน 3 เครื่อง (ใช้งานได้ 2 เครื่อง)
- เครื่องสูบน้ำขนาด 12 นิ้ว จำนวน 25 เครื่อง (ใช้งานได้ 10 เครื่อง)
- เครื่องสูบน้ำขนาด 26 นิ้ว จำนวน 2 เครื่อง (ใช้งานได้ 0 เครื่อง)
- เครื่องสูบน้ำขนาด 30 นิ้ว จำนวน 3 เครื่อง (ใช้งานได้ 2 เครื่อง)

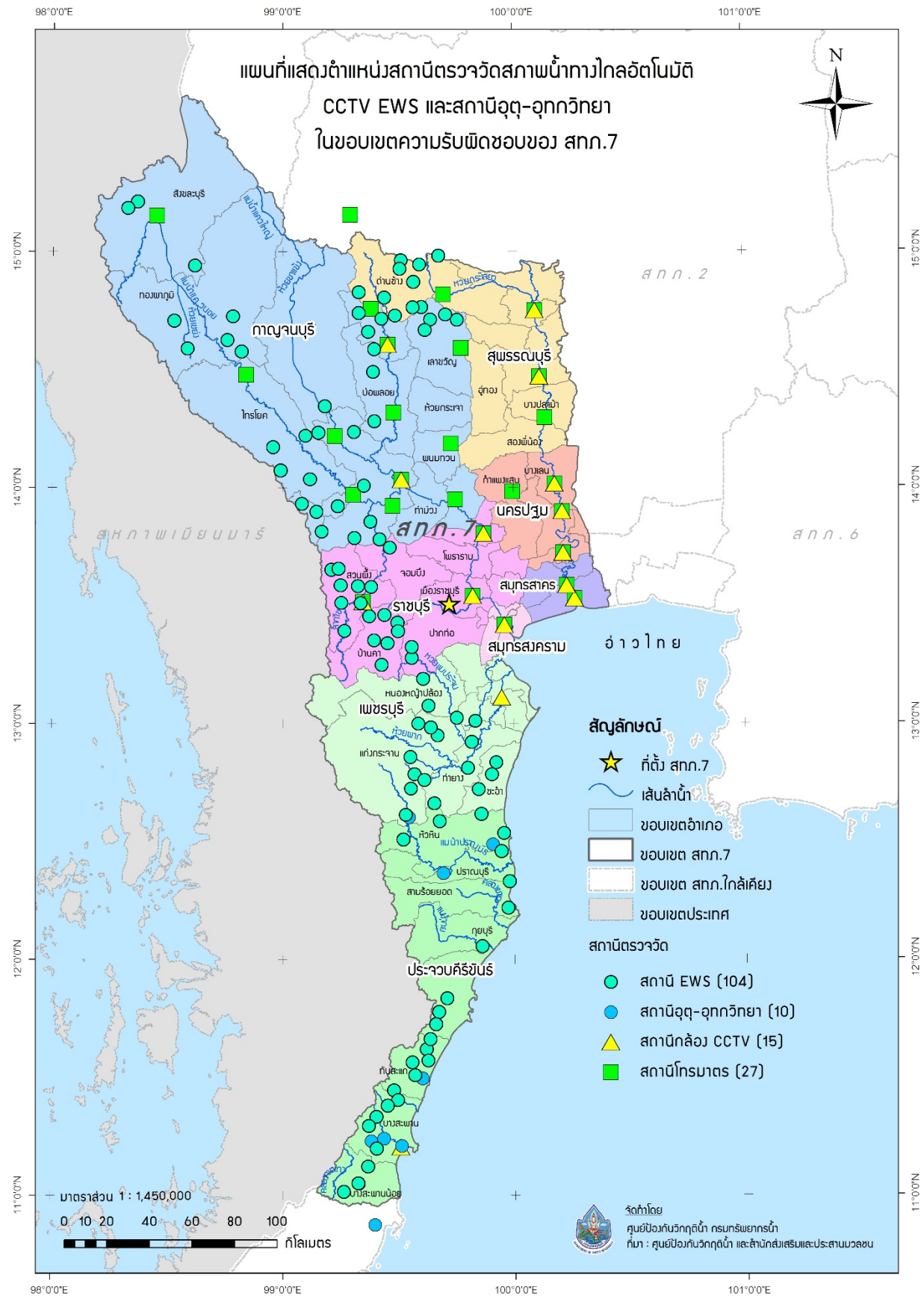
2) รถบรรทุก จำนวน 9 คัน ใช้งานได้ 9 คัน ประกอบด้วย

- รถยนต์บรรทุกน้ำ ขนาด 6,000 ลิตร จำนวน 2 คัน (ใช้งานได้ 2 คัน)
- รถยนต์บรรทุก 6 ล้อ จำนวน 3 คัน (ใช้งานได้ 3 คัน)
- รถยนต์บรรทุก 6 ล้อ พร้อมเครน จำนวน 2 คัน (ใช้งานได้ 2 คัน)
- รถยนต์บรรทุก 6 ล้อ (NGV) จำนวน 1 คัน (ใช้งานได้ 1 คัน)
- รถยนต์บรรทุก 10 ล้อ พร้อมเครน จำนวน 1 คัน (ใช้งานได้ 1 คัน)

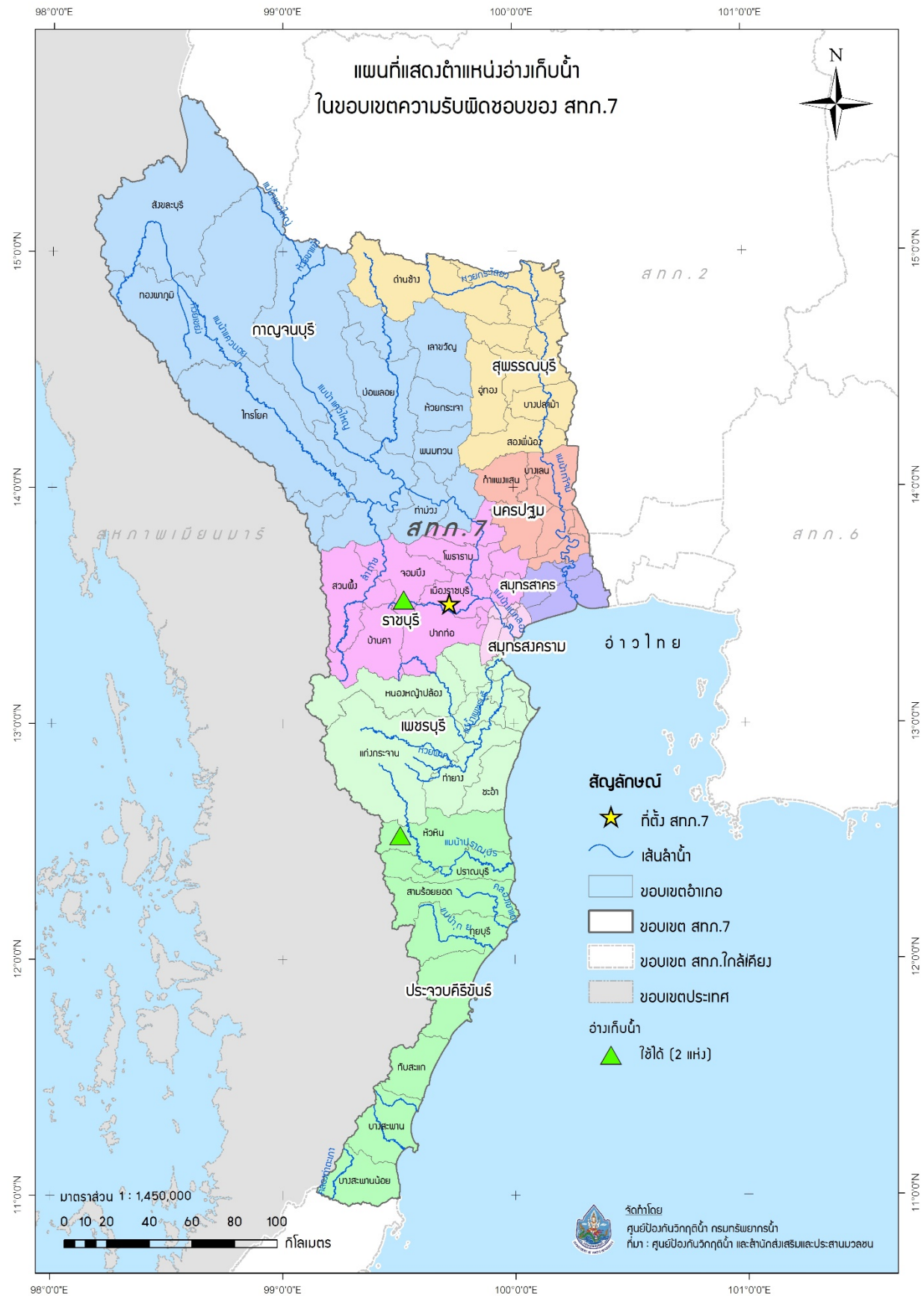
3) ชุดประปาสนาม จำนวน 2 ชุด ใช้งานได้ 0 ชุด

4) ความพร้อมด้านความมั่นคงของอ่างเก็บน้ำ จำนวน 2 แห่ง (ใช้งานได้ 2 แห่ง)

รายละเอียดของความพร้อมด้านความมั่นคงของอ่างเก็บน้ำแสดงดังรูปที่ 5 และรายละเอียดของความพร้อมด้านความมั่นคงของอ่างเก็บน้ำในภาคผนวก 4



รูปที่ 4 ตำแหน่งสถานีตรวจวัดสภาพน้ำทางไกลอัตโนมัติ CCTV EWS และสถานีอุตุ-อุทกวิทยา
ในเขตพื้นที่ความรับผิดชอบของสำนักงานทรัพยากรน้ำภาค 7



8. ข้อมูลความพร้อมด้านบุคลากร

8.1 เจ้าหน้าที่ด้านเฝ้าระวังสถานการณ์ด้านภาวะน้ำท่วมและภาวะน้ำแล้ง จำนวน 9 ราย

ลำดับ	ชื่อ-นามสกุล	สถานที่	เบอร์โทรศัพท์
1	นายเรวัตร วังศิลป์	ราชบุรี	081-827-1564
2	นายสามารถ สุกใจแก้ว	ราชบุรี	085-3249944
3	นายพัฒนา ชูศิลป์	ราชบุรี	089-547-9479
4	นางสาวเปี่ยมศิริ มากสงขลา	ราชบุรี	090-893-1694
5	นายมานิตย์ เสือเดช	ราชบุรี	096-381-8813
6	นายหิรัญ เจริญพร	ราชบุรี	097-069-6110
7	นายเอกลักษณ์ กลัดแก้ว	ราชบุรี	081-178-6885
8	นายดิเรก พงษ์อภัย	ราชบุรี	065-885-3235
9	นางสาวเสาวลักษณ์ ปลอดโปร่ง	ราชบุรี	093-423-7737

8.2 เจ้าหน้าที่ด้านการปฏิบัติงานเชิงพื้นที่รายจังหวัด จำนวน 10 ราย

ลำดับ	ชื่อ-นามสกุล	สถานที่	เบอร์โทรศัพท์
1	นางสาวศรีนวล เริ่มภักดิ์	กาญจนบุรี	081-9420268
2	นายชาญชัย พึ่งไรทอง	สมุทรสงคราม	087-6694410
3	นางประไพ สุวรรณประสม	ราชบุรี	093-4429536
4	นายมนตรี โภโค	เพชรบุรี	081-9841621
5	นายเชตุ จันทร์ถิ	ประจวบคีรีขันธ์	065-6154156
6	นางสาวชญาดา สมจิตวรี	สุพรรณบุรี	086-4028644
7	นายสถาพร เผ่าจินดา	สมุทรสาคร	084-8694631
8	นายวิรุยุทธ ยุทธสูงเนิน	นครปฐม	089-8281229
9	นายบุญเกื้อ เกตุคำ	(หัวหน้าทีม)	089-2058281
10	นายเสรี เล็กวิไล	ราชบุรี/กาญจนบุรี/ สมุทรสงคราม/ เพชรบุรี/ ประจวบคีรีขันธ์/ นครปฐม/สมุทรสาคร	089-0818727

8.3 รายชื่อผู้รู้ประจำสถานีเตือนภัยล่วงหน้าน้ำหลาก-ดินถล่มในพื้นที่ จำนวน 104 ราย รายละเอียดของรายชื่อและเบอร์โทรศัพท์ผู้รู้ในภาคผนวก 3

9. แผนปฏิบัติการบรรเทาภาวะน้ำท่วมและภาวะน้ำแล้ง

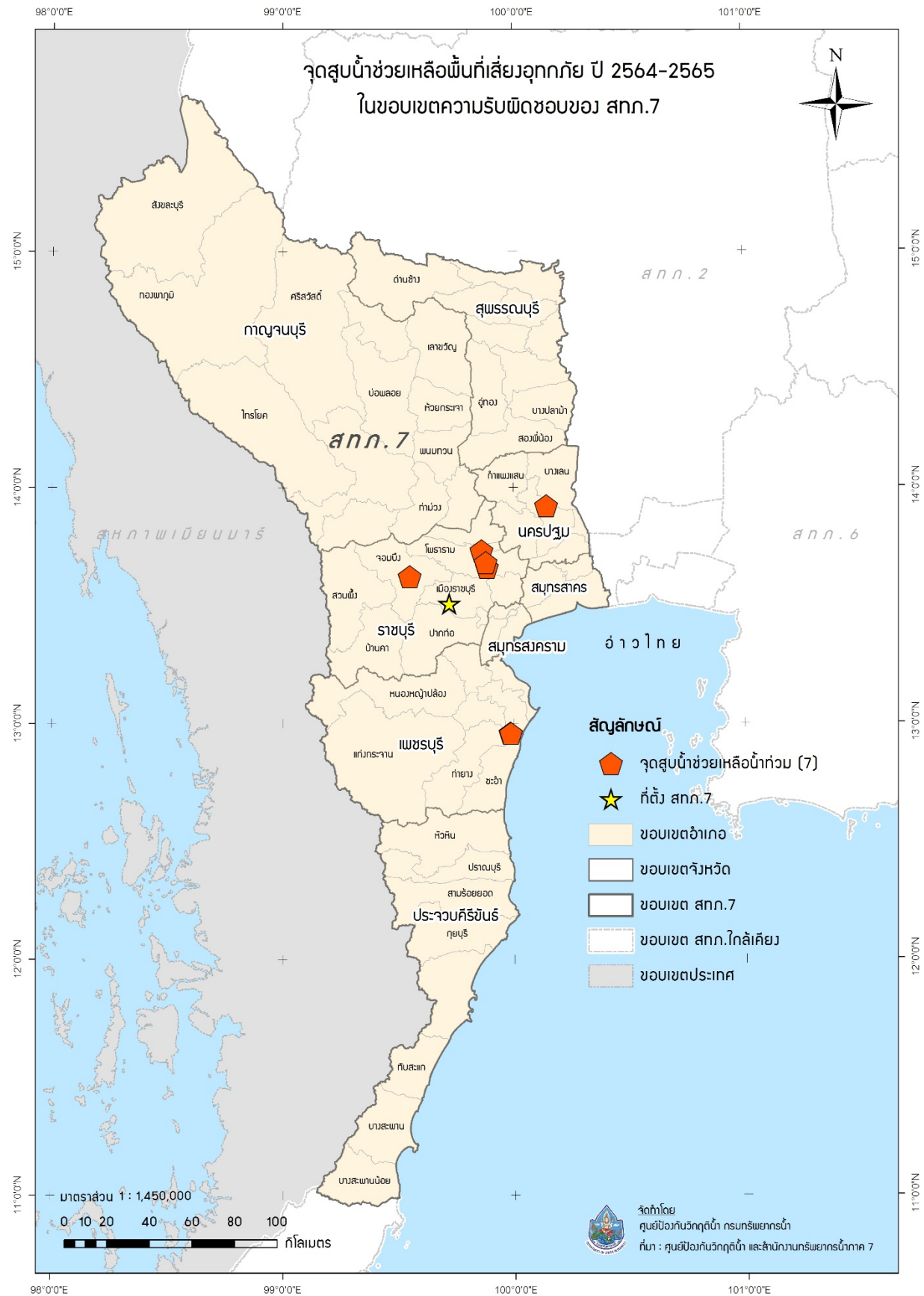
9.1 แผนปฏิบัติการเพื่อรับสถานการณ์น้ำท่วมหลากดินโคลนถล่มประจำเดือนพฤษภาคม - ตุลาคม 2564 มีรายละเอียดดังรูปที่ 6 ประกอบด้วย

จุดที่	ตำบล	อำเภอ	จังหวัด	ขนาด เครื่อง สูบน้ำ	จำนวน (เครื่อง)	ผู้รับผิดชอบ	เบอร์โทรศัพท์
1	บ้านสิงห์	โพธาราม	ราชบุรี	12	1	นายบุญเกื้อ เกตุคำ	089-2058281
2	คองตากด	โพธาราม	ราชบุรี	12	1	นายบุญเกื้อ เกตุคำ	089-2058281
3	บ้านซ้อง	โพธาราม	ราชบุรี	12	1	นายบุญเกื้อ เกตุคำ	089-2058281
4	จอมบึง	จอมบึง	ราชบุรี	12	1	นายบุญเกื้อ เกตุคำ	089-2058281
5	หนองจอก	ท่ายาง	เพชรบุรี	12	1	นายบุญเกื้อ เกตุคำ	089-2058281
6	หนองจอก	ท่ายาง	เพชรบุรี	12	1	นายบุญเกื้อ เกตุคำ	089-2058281
7	บ้านหลวง	ดอนตูม	นครปฐม	12	1	นายบุญเกื้อ เกตุคำ	089-2058281

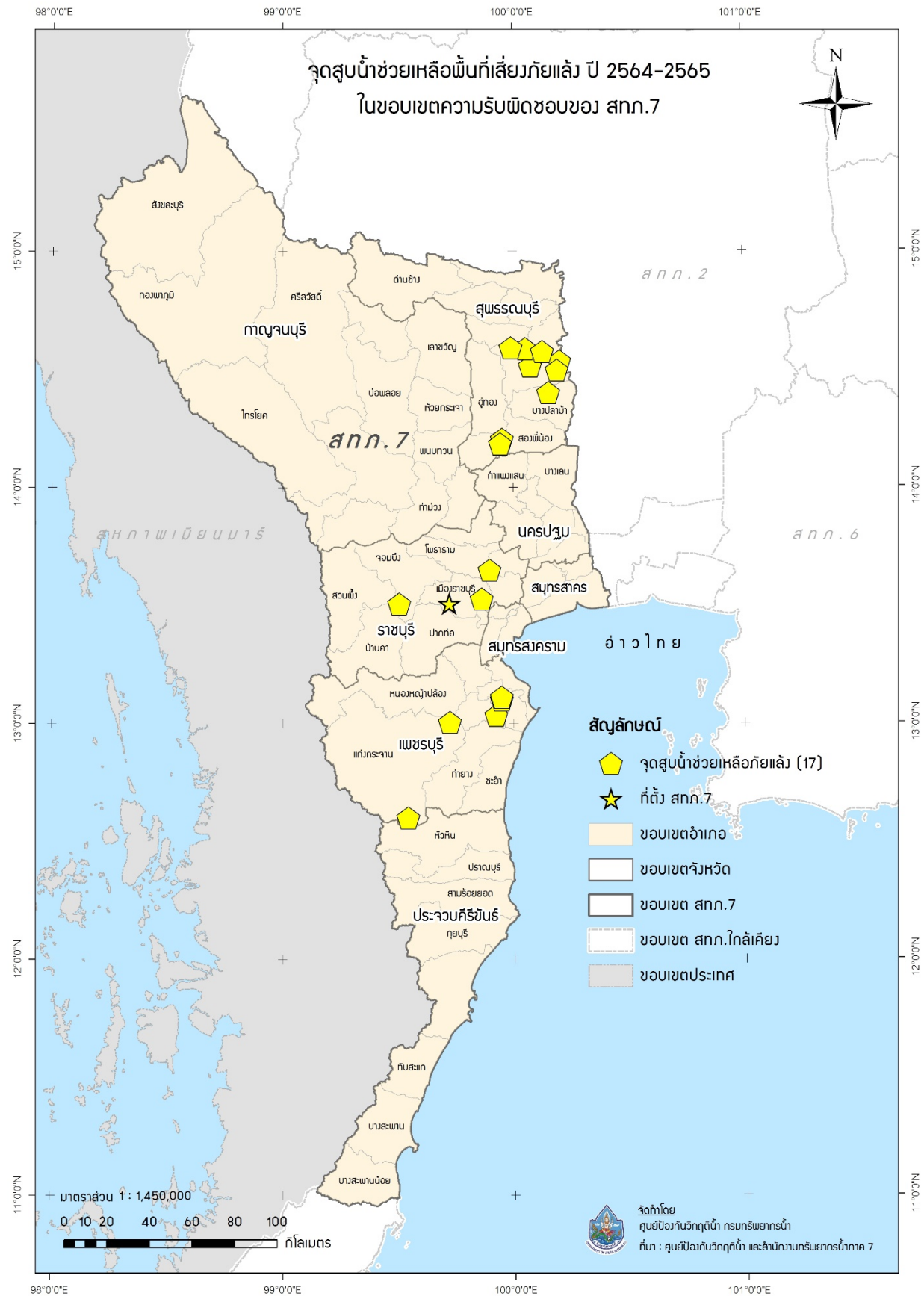
9.2 แผนปฏิบัติการในการรับสถานการณ์น้ำแล้ง

การสูบน้ำช่วยเหลือสถานการณ์น้ำแล้ง มีรายละเอียดดังรูปที่ 7 ประกอบด้วย

จุดที่	ตำบล	อำเภอ	จังหวัด	ขนาด เครื่อง สูบน้ำ	จำนวน (เครื่อง)	ผู้รับผิดชอบ	เบอร์โทรศัพท์
1	พงสวาย	เมือง	ราชบุรี	12	1	นายบุญเกื้อ เกตุคำ	089-2058281
2	รางบัว	จอมบึง	ราชบุรี	12	1	นายบุญเกื้อ เกตุคำ	089-2058281
3	ไร่มะขาม	บ้านลาด	เพชรบุรี	12	1	นายบุญเกื้อ เกตุคำ	089-2058281
4	พุทธสวรรค์	แก่งกระจาน	เพชรบุรี	8	1	นายบุญเกื้อ เกตุคำ	089-2058281
5	ป่าเต็ง	แก่งกระจาน	เพชรบุรี	8	1	นายบุญเกื้อ เกตุคำ	089-2058281
6	บ้านโพธิ์	เมือง	สุพรรณบุรี	12	1	นายบุญเกื้อ เกตุคำ	089-2058281
7	ดอนมะสังข์	เมือง	สุพรรณบุรี	12	2	นายบุญเกื้อ เกตุคำ	089-2058281
8	ดอนตาล	เมือง	สุพรรณบุรี	12	1	นายบุญเกื้อ เกตุคำ	089-2058281
9	ไร่รถ	ดอนเจดีย์	สุพรรณบุรี	8	1	นายบุญเกื้อ เกตุคำ	089-2058281
10	ไร่รถ	ดอนเจดีย์	สุพรรณบุรี	12	2	นายบุญเกื้อ เกตุคำ	089-2058281
11	มดแดง	ศรีประจันต์	สุพรรณบุรี	12	1	นายบุญเกื้อ เกตุคำ	089-2058281
12	บ้านสิงห์	โพธาราม	ราชบุรี	12	1	นายบุญเกื้อ เกตุคำ	089-2058281
13	คลองกระแซง	เมือง	เพชรบุรี	12	1	นายบุญเกื้อ เกตุคำ	089-2058281
14	ท่าราบ	เมือง	เพชรบุรี	12	1	นายบุญเกื้อ เกตุคำ	089-2058281
15	ทุ่งคอก	สองพี่น้อง	สุพรรณบุรี	12	1	นายบุญเกื้อ เกตุคำ	089-2058281
16	ทุ่งคอก	สองพี่น้อง	สุพรรณบุรี	12	1	นายบุญเกื้อ เกตุคำ	089-2058281
17	โคกคราม	บางปลาม้า	สุพรรณบุรี	12	1	นายบุญเกื้อ เกตุคำ	089-2058281



รูปที่ 6 ตำแหน่งจุดติดตั้งเครื่องสูบน้ำช่วยเหลือน้ำท่วม ในเขตพื้นที่ความรับผิดชอบของ
สำนักงานทรัพยากรน้ำภาค 7



รูปที่ 7 ตำแหน่งจุดติดตั้งเครื่องสูบน้ำช่วยเหลือภัยแล้ง ในเขตพื้นที่ความรับผิดชอบของ
สำนักงานทรัพยากรน้ำภาค 7

9.3 การแจกจ่ายน้ำช่วยเหลือสถานการณ์น้ำแล้ง มีรายละเอียดดังรูปที่ 8 ประกอบด้วย

จุดที่	ตำบล	อำเภอ	จังหวัด	จำนวน (เที่ยว)	จำนวน (ลิตร)	ผู้รับผิดชอบ	เบอร์โทรศัพท์
1	ธรรมเสน	โพธาราม	ราชบุรี	20	120,000	นายบุญเกื้อ เกตุคำ	089-2058281
2	รางบัว	จอมบึง	ราชบุรี	20	120,000	นายบุญเกื้อ เกตุคำ	089-2058281

รวมแจกจ่ายน้ำ 40 เที่ยว จำนวน 240,000 ลิตร



รูปที่ 8 ตำแหน่งจุดแจกจ่ายน้ำช่วยเหลือภัยแล้ง ในเขตพื้นที่ความรับผิดชอบของ
สำนักงานทรัพยากรน้ำภาค 7