

แผนปฏิบัติการบรรเทาภาวะน้ำท่วมและภาวะน้ำแล้งของสำนักงานทรัพยากรน้ำภาค 8

1. บทนำ

กรมทรัพยากรน้ำ ในฐานะที่เป็นหน่วยงานปฏิบัติในสังกัดกระทรวงทรัพยากรธรรมชาติและสิ่งแวดล้อม มีภารกิจรับผิดชอบเกี่ยวกับทรัพยากรน้ำผิวดินในพื้นที่นอกเขตชลประทาน/พื้นที่เกษตรน้ำฝน จำนวน 117 ล้านไร่ ซึ่งศักยภาพด้านทรัพยากรน้ำของพื้นที่จะขึ้นอยู่กับปริมาณฝนที่ตกในพื้นที่เป็นหลัก เนื่องจากไม่มีแหล่งเก็บกักน้ำขนาดใหญ่และระบบชลประทาน ที่จะใช้สามารถควบคุมปริมาณน้ำและการใช้น้ำของพื้นที่ได้ ทำให้พื้นที่นอกเขตชลประทาน ต้องเผชิญเหตุกับปัญหายภัยพิบัติอันเกิดจากน้ำ ไม่ว่าจะเป็นปัญหาภาวะน้ำท่วมและปัญหาภาวะน้ำแล้ง และเนื่องจากปัจจัยของการเกิดเหตุวิกฤติน้ำในพื้นที่นอกเขตชลประทานไม่สามารถควบคุมได้ การเตรียมความพร้อมในการเผชิญเหตุจึงเป็นสิ่งสำคัญ เพื่อให้หน่วยงานมีความพร้อมในการช่วยเหลือประชาชนที่ได้รับความเดือดร้อนจากปัญหายภัยพิบัติได้อย่างมีประสิทธิภาพ ซึ่งกรมทรัพยากรน้ำ ได้รับการจัดสรรงบประมาณในการบริหารจัดการเพื่อรองรับสภาวะวิกฤติน้ำ ตั้งแต่ปีงบประมาณ พ.ศ. 2556 ถึงปัจจุบัน โดยได้จัดสรรงบประมาณดังกล่าว ลงสู่สำนักงานทรัพยากรน้ำภาค 8 เพื่อใช้ปฏิบัติงานให้ความช่วยเหลือประชาชนที่ได้รับความเดือดร้อนจากปัญหาภาวะน้ำแล้งและภาวะน้ำท่วม จึงต้องมีการจัดทำแผนปฏิบัติการบรรเทาภาวะน้ำแล้งและภาวะน้ำท่วม เพื่อใช้เป็นคู่มือในการปฏิบัติงานร่วมกับหน่วยงานที่เกี่ยวข้อง และทำให้การใช้จ่ายงบประมาณและผลการปฏิบัติงานช่วยเหลือประชาชนที่ได้รับความเดือดร้อนจากภัยพิบัติด้านน้ำเป็นไปอย่างมีประสิทธิภาพ

นอกจากนี้ สำนักงานทรัพยากรน้ำแห่งชาติ ซึ่งเป็นหน่วยงานกำกับนโยบายด้านทรัพยากรน้ำของประเทศ ได้กำหนดให้หน่วยงานที่เกี่ยวข้องปฏิบัติตามปฏิทินการบริหารจัดการทรัพยากรน้ำช่วงฤดูฝนและฤดูแล้ง โดยกรมทรัพยากรน้ำเป็นหนึ่งในหน่วยงานที่ต้องถือปฏิบัติตามปฏิทินดังกล่าว จึงจัดทำแผนปฏิบัติการบรรเทาภาวะน้ำแล้งและภาวะน้ำท่วม เพื่อตอบสนองนโยบายของสำนักงานทรัพยากรน้ำแห่งชาติ

2. วัตถุประสงค์

1) เพื่อเป็นการเตรียมความพร้อมในการรับมือกับภาวะน้ำแล้งและภาวะน้ำท่วมของกรมทรัพยากรน้ำ โดยเฉพาะการเตรียมความพร้อมของระบบปฏิบัติการเฝ้าระวังและเตือนภัยล่วงหน้าน้ำหลาก-ดินถล่ม (Early Warning System) ระบบตรวจวัดสถานการณ์น้ำทางไกลอัตโนมัติ อุปกรณ์เครื่องมือ (เครื่องสูบน้ำ รถบรรทุกน้ำ รถยนต์บรรทุก เรือท้องแบน) ความพร้อมด้านความมั่นคงแข็งแรงของอาคารชลศาสตร์ ความพร้อมของเจ้าหน้าที่ด้านการเฝ้าระวังสถานการณ์ เจ้าหน้าที่ด้านการปฏิบัติงานเชิงพื้นที่รายจังหวัด และรายชื่อผู้รู้ประจำสถานีเตือนภัยล่วงหน้าน้ำหลาก-ดินถล่มในพื้นที่

2) เพื่อให้กรมทรัพยากรน้ำ มีแผนปฏิบัติการบรรเทาภาวะน้ำแล้งและภาวะน้ำท่วม ที่ตอบสนองต่อการดำเนินงานตามมาตรการรองรับสถานการณ์ฤดูแล้งและฤดูฝนของสำนักงานทรัพยากรน้ำแห่งชาติ

3) เพื่อให้สำนักงานทรัพยากรน้ำภาค 8 มีแผนปฏิบัติการบรรเทาภาวะน้ำแล้งและภาวะน้ำท่วมของสำนักงานทรัพยากรน้ำภาค 8 ที่จะใช้เป็นคู่มือในการปฏิบัติงานเผชิญเหตุ โดยบูรณาการกับหน่วยงานที่เกี่ยวข้องในพื้นที่รับผิดชอบ เช่น จังหวัด สำนักงานป้องกันและบรรเทาสาธารณภัยเขต สำนักงานป้องกันและบรรเทาสาธารณภัยจังหวัด สำนักงานทรัพยากรธรรมชาติและสิ่งแวดล้อมจังหวัด เป็นต้น

3. ประโยชน์ที่ได้รับ

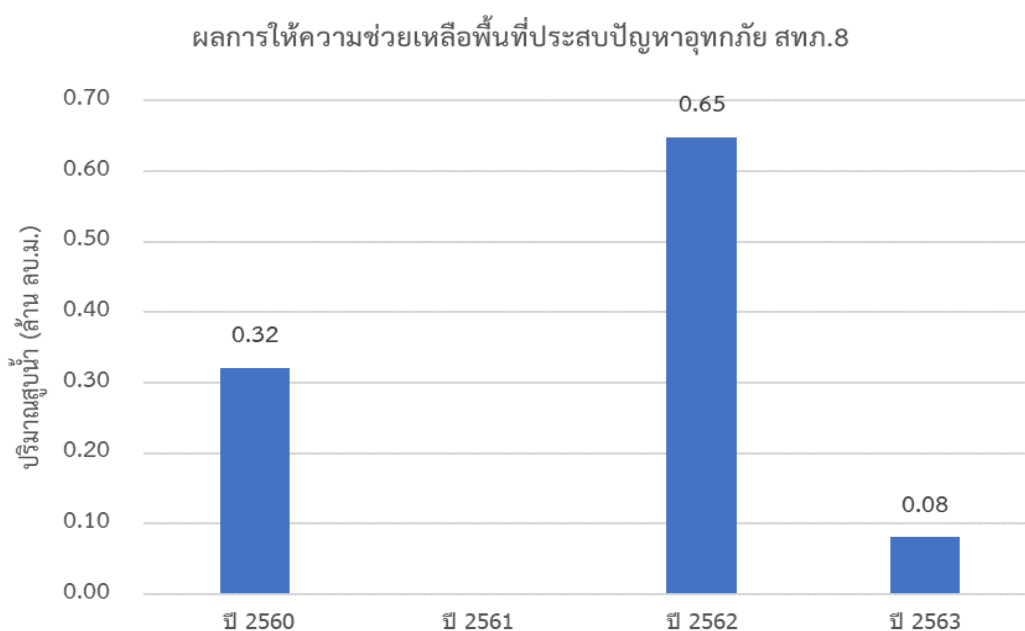
1) กรมทรัพยากรน้ำ โดยเฉพาะสำนักงานทรัพยากรน้ำภาค 8 มีความพร้อมที่จะปฏิบัติงานเผชิญเหตุกับปัญหาภัยพิบัติอันเกิดจากน้ำ และบูรณาการกับหน่วยงานที่เกี่ยวข้อง ในการให้ความช่วยเหลือประชาชนที่ได้รับเดือดร้อนจากปัญหาภาวะน้ำแล้งและภาวะน้ำท่วมได้อย่างทันต่อเหตุการณ์

2) กรมทรัพยากรน้ำ สามารถปฏิบัติงานที่ตอบสนองต่อปฏิทินการบริหารจัดการทรัพยากรน้ำช่วงฤดูฝน และฤดูแล้งของสำนักงานทรัพยากรน้ำแห่งชาติ

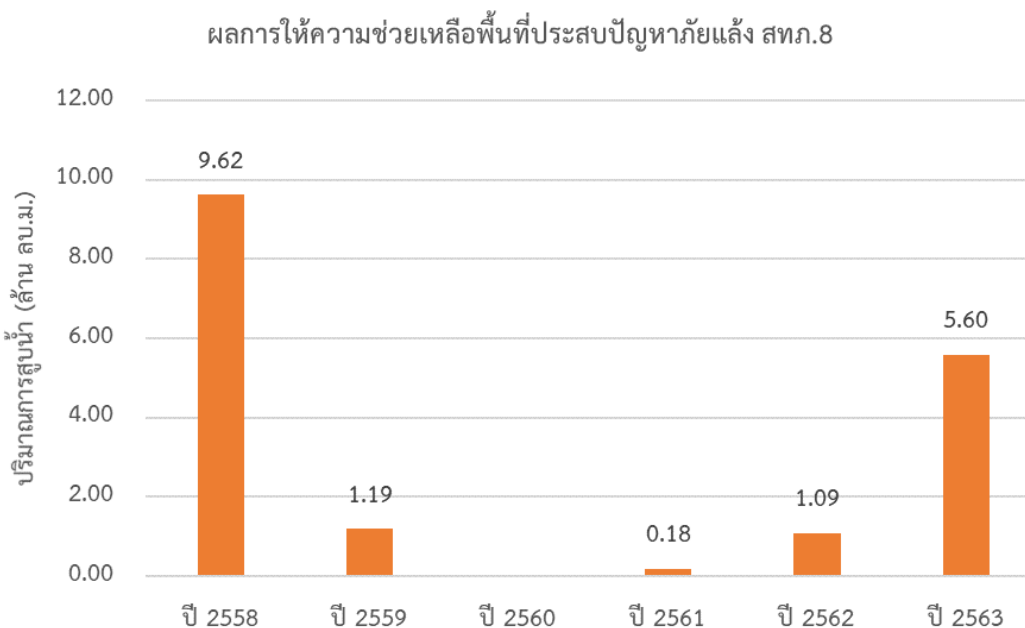
3) สำนักงานทรัพยากรน้ำภาค 8 มีคู่มือในการปฏิบัติงานเผชิญเหตุ โดยบูรณาการกับหน่วยงานที่เกี่ยวข้องได้อย่างมีประสิทธิภาพ

4. สรุปผลการให้ความช่วยเหลือของสำนักงานทรัพยากรน้ำภาค 8

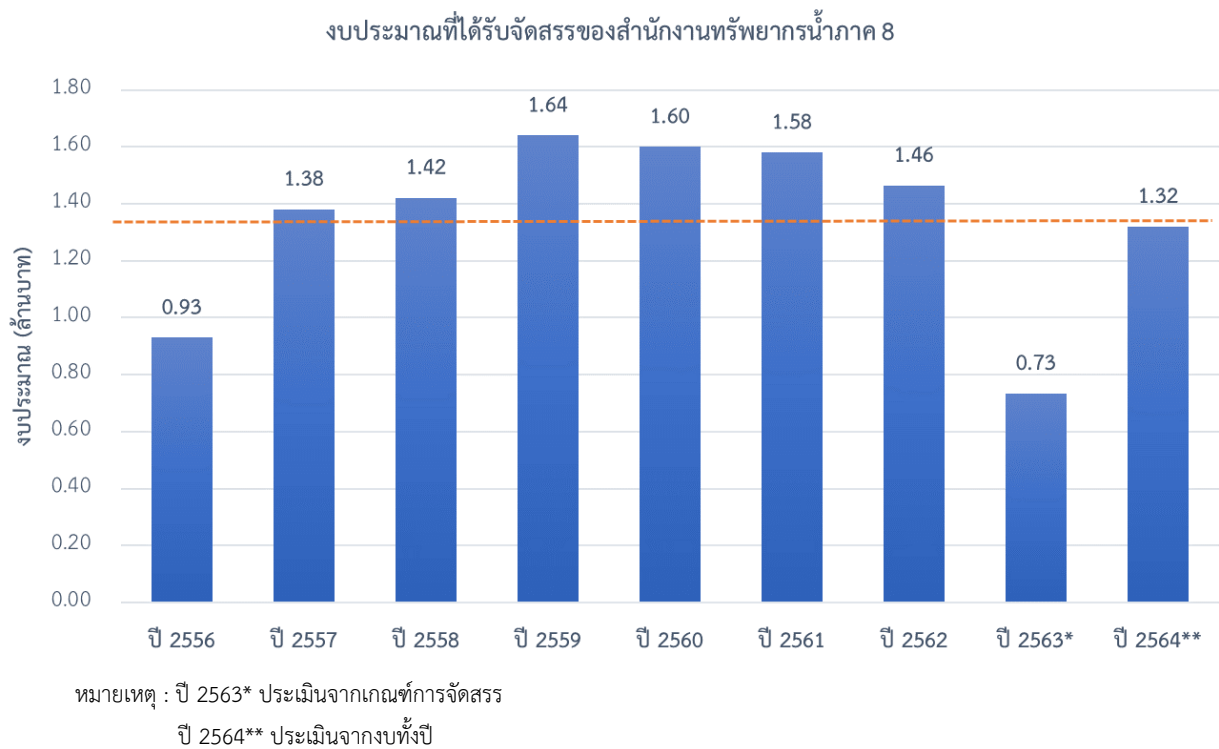
4.1 ผลการให้ความช่วยเหลือพื้นที่ประสบปัญหาอุทกภัยตั้งแต่ ปี พ.ศ. 2560 - 2563



4.2 ผลการให้ความช่วยเหลือพื้นที่ประสบภัยแล้งตั้งแต่ ปี พ.ศ. 2558 - 2563



5. งบประมาณที่ได้รับการจัดสรร



6. ข้อมูลเชิงพื้นที่

6.1 พื้นที่รับผิดชอบของสำนักงานทรัพยากรน้ำภาค 8

สำนักงานทรัพยากรน้ำภาค 8 มีพื้นที่รับผิดชอบ 8 จังหวัด ประกอบด้วย จังหวัดตรัง นครศรีธรรมราช นราธิวาส ปัตตานี พัทลุง ยะลา สงขลา สตูล รายละเอียดแสดงดังรูปที่ 1

6.2 พื้นที่เสี่ยงน้ำท่วม

6.2.1 พื้นที่เสี่ยงน้ำท่วมเดือนพฤษภาคม ประกอบด้วย

- 1) จังหวัดตรัง จำนวน 1 อำเภอ ประกอบด้วย สิเกา
- 2) จังหวัดสตูล จำนวน 1 อำเภอ ประกอบด้วย ท่าแพ

6.2.2 พื้นที่เสี่ยงน้ำท่วมเดือนมิถุนายน ประกอบด้วย

- 1) จังหวัดตรัง จำนวน 1 อำเภอ ประกอบด้วย สิเกา
- 2) จังหวัดสตูล จำนวน 3 อำเภอ ประกอบด้วย ท่าแพ เมืองสตูล ละงู

6.2.3 พื้นที่เสี่ยงน้ำท่วมเดือนกรกฎาคม ประกอบด้วย

- 1) จังหวัดสตูล จำนวน 1 อำเภอ ประกอบด้วย ทุ่งหว้า ละงู

6.2.4 พื้นที่เสี่ยงน้ำท่วมเดือนสิงหาคม ประกอบด้วย

- 1) จังหวัดสตูล จำนวน 3 อำเภอ ประกอบด้วย ควนกาหลง เมืองสตูล ละงู

6.2.5 พื้นที่เสี่ยงน้ำท่วมเดือนกันยายน ประกอบด้วย

- 1) จังหวัดตรัง จำนวน 3 อำเภอ ประกอบด้วย กันตัง นาโยง ปะเหลียน
- 2) จังหวัดสตูล จำนวน 6 อำเภอ ประกอบด้วย ควนกาหลง ควนโดน ท่าแพ มะนัง เมืองสตูล

ละงู

6.2.6 พื้นที่เสี่ยงน้ำท่วมเดือนตุลาคม ประกอบด้วย

- 1) จังหวัดสตูล จำนวน 7 อำเภอ ประกอบด้วย ควนกาหลง ควนโดน ท่าแพ ห้วยหว้า มะนัง

เมืองสตูล ละงู

รายละเอียดแสดงดังรูปที่ 2 และสรุปรายละเอียดระดับตำบลแสดงในภาคผนวก 1



รูปที่ 1 ขอบเขตพื้นที่ความรับผิดชอบของสำนักงานทรัพยากรน้ำภาค 8



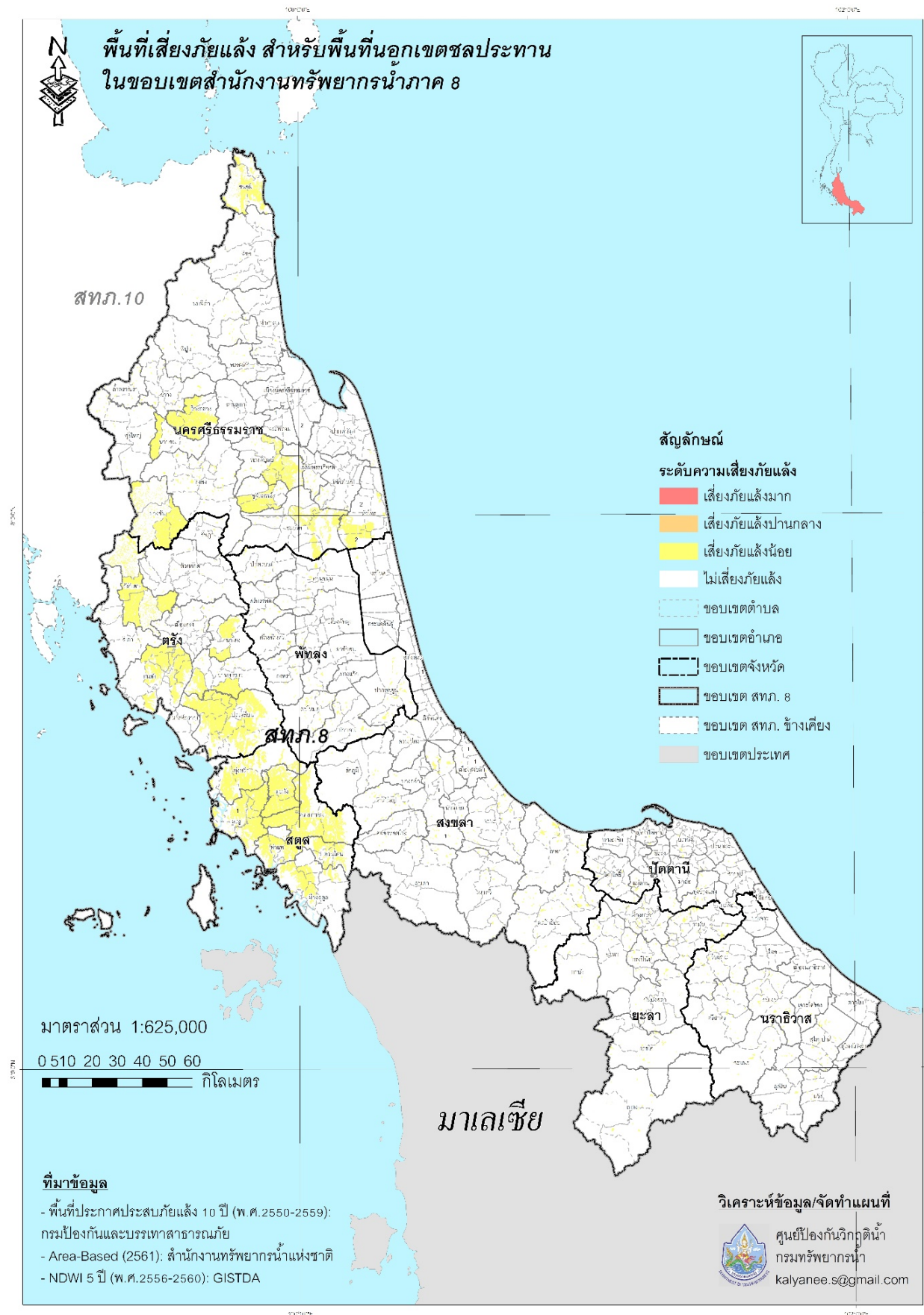
รูปที่ 2 พื้นที่เสี่ยงน้ำท่วมในขอบเขตของสำนักงานทรัพยากรน้ำภาค 8

6.3 พื้นที่เสี่ยงภัยแล้ง

พื้นที่เสี่ยงภัยแล้งระดับเสี่ยงภัยแล้งน้อย ในพื้นที่นอกเขตชลประทานในขอบเขตสำนักงานทรัพยากรน้ำภาค 8 ประกอบด้วย

- 1) จังหวัดตรัง จำนวน 10 อำเภอ ประกอบด้วย กันตัง นาโยง ปะเหลียน เมืองตรัง ย่านตาขาว รัษฎา วังวิเศษ สิเกา ห้วยยอด ทาดสำราญ
- 2) จังหวัดนครศรีธรรมราช จำนวน 21 อำเภอ ประกอบด้วย ขนอม จุฬาภรณ์ ฉวาง เฉลิมพระเกียรติ ชะอวด ช้างกลาง เขียวใหญ่ ถ้ำพรรณรา ท่าศาลาทุ่งสง ทุ่งใหญ่ นบพิตำ นาบอน บางขัน ปากพนัง พรหมคีรี พิปูน เมืองนครศรีธรรมราช ร่อนพิบูลย์ สีชล หัวไทร
- 3) จังหวัดนราธิวาส จำนวน 13 อำเภอ ประกอบด้วย จะแนะ เจาะไอร้อง ตากใบ บาเจาะ เมืองนราธิวาส ยี่งอ ระแงะ รือเสาะ แวัน ศรีสาคร สุคีริน สุไหงโก-ลก สุไหงปาดี
- 4) จังหวัดปัตตานี จำนวน 12 อำเภอ ประกอบด้วย กะพ้อ โคกโพธิ์ ทุ่งยางแดง ปะนาเระ มายอ เมืองปัตตานี แม่ลาน ไม้แก่น ยะรัง ยะหริ่ง สายบุรี หนองจิก
- 5) จังหวัดพัทลุง จำนวน 11 อำเภอ ประกอบด้วย กงหรา เขาชัยสน ควนขนุน ตะโหมด บางแก้ว ปากพะยูน ป่าบอน ป่าพะยอม เมืองพัทลุง ศรีนครินทร์ ศรีบรรพต
- 6) จังหวัดยะลา จำนวน 8 อำเภอ กรงปินัง กาบัง ธารโต บันนังสตา เบตง เมืองยะลา ยะหา รามัน
- 7) จังหวัดสงขลา จำนวน 16 อำเภอ ประกอบด้วย กระแสสินธุ์ คลองหอยโข่ง ควนเนียง จะนะ เทพา นาทวี นาหม่อม บางกล่ำ เมืองสงขลา ระโนด รัตภูมิ สทิงพระ สะเดา สะบ้าย้อย สิงหนคร หาดใหญ่
- 8) จังหวัดสตูล จำนวน 7 อำเภอ ประกอบด้วย ควนกาหลง ควนโดน ท่าแพ ทุ่งหว้า มะนัง เมืองสตูล ละงู

รายละเอียดแสดงดังรูปที่ 3 และสรุปรายละเอียดระดับตำบลแสดงในภาคผนวก 2



รูปที่ 3 พื้นที่เสี่ยงภัยแล้งสำหรับพื้นที่นอกเขตชลประทาน ในขอบเขตสำนักงานทรัพยากรน้ำภาค 8

7. ข้อมูลความพร้อมด้านอุปกรณ์/เครื่องมือ/อาคารชลศาสตร์

7.1 ความพร้อมด้านสถานีตรวจวัดสถานการณ์น้ำ จำนวน 251 สถานี ประกอบด้วย

1) ระบบปฏิบัติการเฝ้าระวังและเตือนภัยล่วงหน้าน้ำหลาก-ดินถล่ม (Early Warning System) จำนวน 198 สถานี (<http://ews.dwr.go.th/ews/>)

2) ระบบตรวจวัดสถานการณ์น้ำทางไกลอัตโนมัติ (โทรมาตร) จำนวน 11 สถานี และระบบกล้อง CCTV จำนวน 4 สถานี สถานีอุตุ-อุทกวิทยา จำนวน 38 สถานี (รายละเอียดแสดงดังรูปที่ 4 และรายละเอียดของสถานีตรวจวัดสภาพน้ำทางไกลอัตโนมัติระบบกล้อง CCTV และสถานีอุตุ-อุทกวิทยาในภาคผนวก 3 และสามารถดูรายละเอียดได้ที่เว็บไซต์ <http://mekhala.dwr.go.th/>)

7.2 ความพร้อมด้านอุปกรณ์และเครื่องมือ

1) เครื่องสูบน้ำ จำนวน 25 เครื่อง ใช้งานได้ 22 เครื่อง ประกอบด้วย

- เครื่องสูบน้ำขนาด 10 นิ้ว จำนวน 1 เครื่อง (ใช้งานได้ 1 เครื่อง)
- เครื่องสูบน้ำขนาด 12 นิ้ว จำนวน 20 เครื่อง (ใช้งานได้ 17 เครื่อง)
- เครื่องสูบน้ำขนาด 26 นิ้ว จำนวน 1 เครื่อง (ใช้งานได้ 1 เครื่อง)
- เครื่องสูบน้ำขนาด 30 นิ้ว จำนวน 3 เครื่อง (ใช้งานได้ 3 เครื่อง)

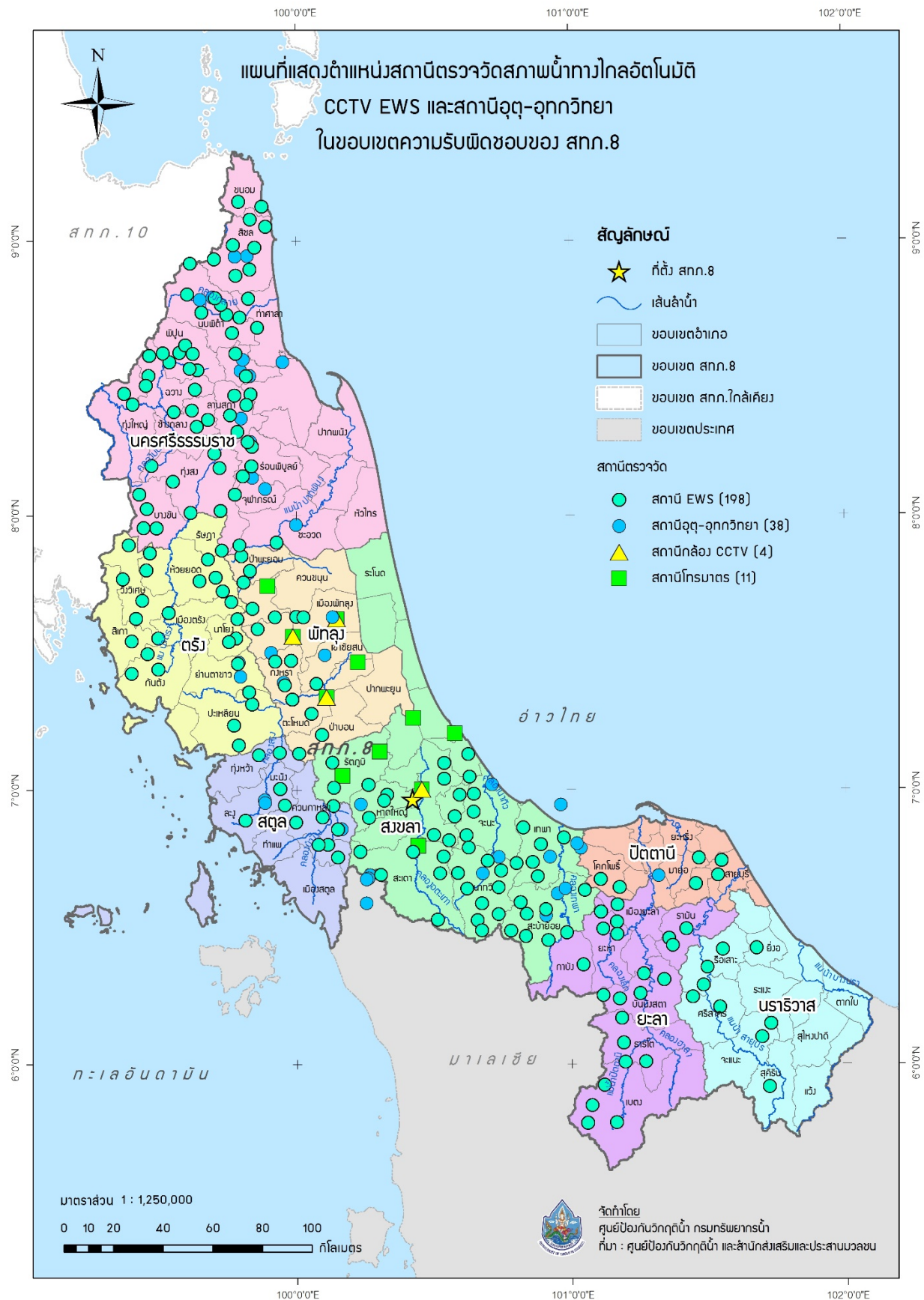
2) รถบรรทุก จำนวน 11 คัน ใช้งานได้ 11 คัน ประกอบด้วย

- รถยนต์บรรทุกน้ำ ขนาด 6,000 ลิตร จำนวน 1 คัน (ใช้งานได้ 1 คัน)
- รถยนต์บรรทุก 6 ล้อ จำนวน 3 คัน (ใช้งานได้ 3 คัน)
- รถยนต์บรรทุก 6 ล้อ พร้อมเครน จำนวน 1 คัน (ใช้งานได้ 1 คัน)
- รถยนต์บรรทุก 6 ล้อ (NGV) จำนวน 1 คัน (ใช้งานได้ 1 คัน)
- รถยนต์บรรทุก 10 ล้อ จำนวน 4 คัน (ใช้งานได้ 4 คัน)
- รถยนต์บรรทุก 10 ล้อ พร้อมเครน จำนวน 1 คัน (ใช้งานได้ 1 คัน)

3) เรือ จำนวน 2 ลำ ใช้งานได้ 2 ลำ ประกอบด้วย

- เรือคูโคลน จำนวน 2 ลำ (ใช้งานได้ 2 ลำ)

4) รถขุด จำนวน 2 คัน ใช้งานได้ 2 คัน



รูปที่ 4 ตำแหน่งสถานีตรวจวัดสภาพน้ำทางไกลอัตโนมัติ CCTV EWS และสถานีอุตุ-อุทกวิทยา ในเขตพื้นที่ความรับผิดชอบของสำนักงานทรัพยากรน้ำภาค 8

8. ข้อมูลความพร้อมด้านบุคลากร

8.1 เจ้าหน้าที่ด้านเฝ้าระวังสถานการณ์ด้านภาวะน้ำท่วมและภาวะน้ำแล้ง จำนวน 19 ราย

ลำดับ	ชื่อ-นามสกุล	สถานที่	เบอร์โทรศัพท์
1	นายวีระพงศ์ แสงทอง	นครศรีธรรมราช	095-7608827
2	นายเกรียงไกร มหาพานิช	นครศรีธรรมราช	089-9710929
3	นายกันภัย เกื้อสง	นครศรีธรรมราช	084-0568514
4	นายวินัย พรหมสังคหะ	ตรัง	081-9639338
5	นายศิริชัย เอ็มบุตร	ตรัง	084-8512632
6	นายประพันธ์ สุขศรี	พัทลุง	098-6701826
7	นายฉัตรชัย นิมดำ	พัทลุง	095-4393248
8	น.ส.ณัฐพิชญา อินทองแก้ว	สงขลา	081-9779863
9	นายสมพร พรหมทอง	สงขลา	089-5911794
10	นายปรีชา กระจำงลิขิต	นราธิวาส	082-9617787
11	นายสุรชัย นวลมาก	นราธิวาส	081-7667757
12	นางสมนึก เพ็ชรจำรัส	สตูล	080-7155912
13	นายดำรง สิตไทย	สตูล	097-3181278
14	นายอับดุลเลาะ เปาะมะ	ปัตตานี	080-1373030
15	นายยาการิยา บูโรง	ปัตตานี	086-2882389
16	นายสุวิทย์ ไชยประยา	ปัตตานี	086-4981422
17	นายทานุ ลิมสกุล	ยะลา	081-8979035
18	นายประภาส ชูเรือง	ยะลา	081-6083234
19	นายปนมพร คงเคว็จ	ยะลา	081-3880031

8.2 เจ้าหน้าที่ด้านการปฏิบัติงานเชิงพื้นที่รายจังหวัด จำนวน 10 ราย

ลำดับ	ชื่อ-นามสกุล	สถานที่	เบอร์โทรศัพท์
1	ว่าที่ร.ต.สุตชาย เหลืองอักษร	หัวหน้าชุด	098-0720639
2	นายอับดุลเลาะ เปาะมะ	ปัตตานี	080-1373030
3	นายบัญชา บริรักษ์	นครศรีธรรมราช	089-8742308
4	นายประพันธ์ สุขศรี	พัทลุง	098-6701826
5	นายฉัตรชัย นิมดำ	พัทลุง	095-4393248
6	นายราย จุสุข	ตรัง	087-2796546
7	นายดำรง สิตไทย	สตูล	097-3181278
8	นายสุวิทย์ ชูศรี	สตูล	093-6795375

9	นายยาการิยา บุโอง	ยะลา	086-2882389
10	นายสุรัช นวลมาก	นราธิวาส	081-7667757

8.3 รายชื่อผู้รู้ประจำสถานีเตือนภัยล่วงหน้าน้ำหลาก-ดินถล่มในพื้นที่ จำนวน 198 ราย รายละเอียดของรายชื่อและเบอร์โทรศัพท์ผู้รู้ในภาคผนวก 3

9. แผนปฏิบัติการบรรเทาภาวะน้ำท่วมและภาวะน้ำแล้ง

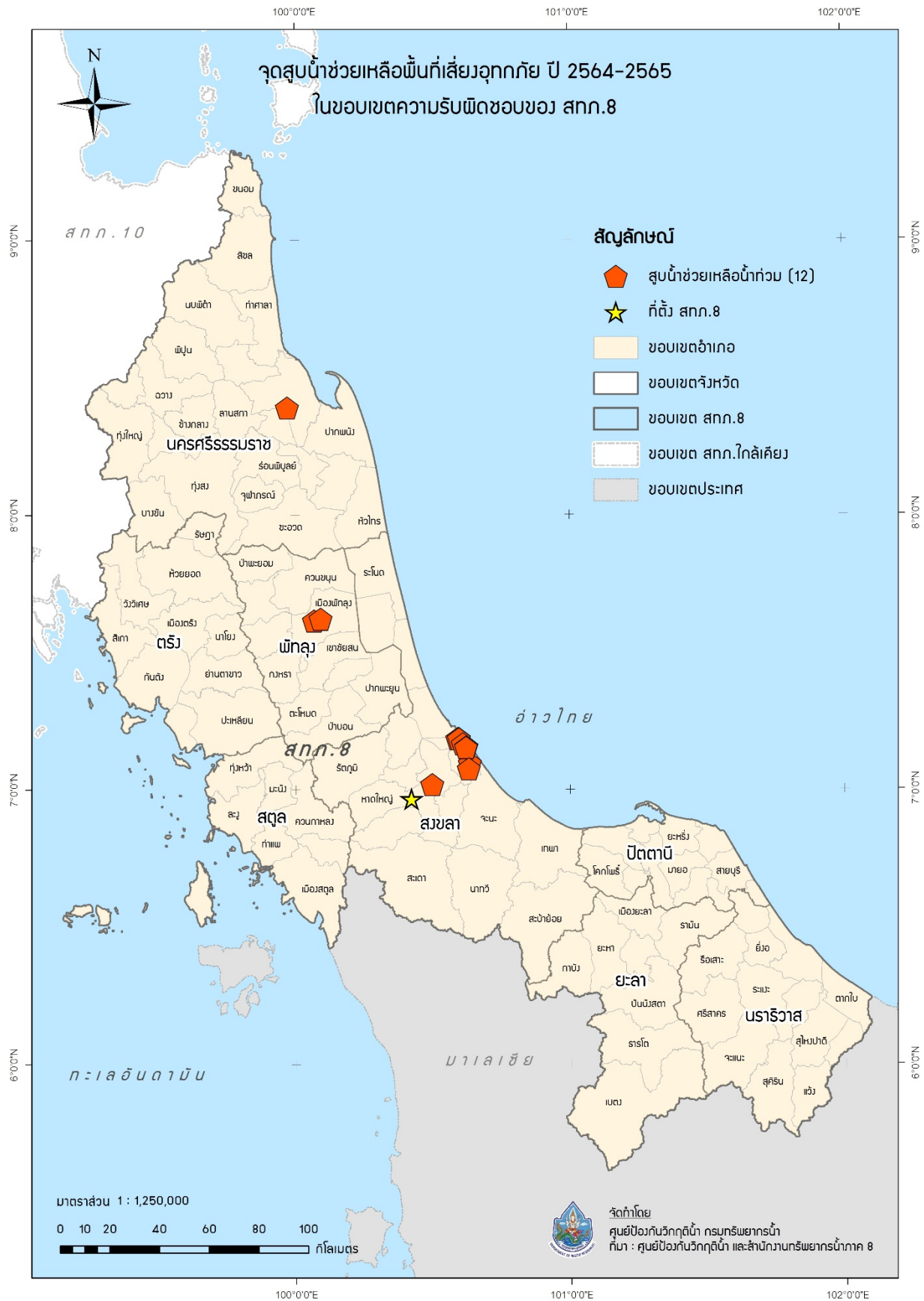
9.1 แผนปฏิบัติการเพื่อรับสถานการณ์น้ำท่วมหลากดินโคลนถล่มประจำเดือนกันยายน 2564 – กุมภาพันธ์ 2565 มีรายละเอียดดังรูปที่ 5 ประกอบด้วย

จุดที่	ตำบล	อำเภอ	จังหวัด	ขนาด เครื่อง สูบน้ำ	จำนวน (เครื่อง)	ผู้รับผิดชอบ	เบอร์โทรศัพท์
1	บ่อยาง	เมือง	สงขลา	12	1	ว่าที่ร.ต.สุดชาย เหลืองอักษร	098-0720639
2	บ่อยาง	เมือง	สงขลา	12	1	ว่าที่ร.ต.สุดชาย เหลืองอักษร	098-0720639
3	บ่อยาง	เมือง	สงขลา	12	1	ว่าที่ร.ต.สุดชาย เหลืองอักษร	098-0720639
4	คองหงส์	หาดใหญ่	สงขลา	12	2	ว่าที่ร.ต.สุดชาย เหลืองอักษร	098-0720639
5	เกาะแก้ว	เมือง	สงขลา	12	1	ว่าที่ร.ต.สุดชาย เหลืองอักษร	098-0720639
6	เขารูปช้าง	เมือง	สงขลา	12	1	ว่าที่ร.ต.สุดชาย เหลืองอักษร	098-0720639
7	เขารูปช้าง	เมือง	สงขลา	12	1	ว่าที่ร.ต.สุดชาย เหลืองอักษร	098-0720639
8	เขารูปช้าง	เมือง	สงขลา	12	1	ว่าที่ร.ต.สุดชาย เหลืองอักษร	098-0720639
9	คูหาสวรรค์	เมือง	พัทลุง	12	1	นายฉัตรชัย นิมคำ	095-4393248
10	คูหาสวรรค์	เมือง	พัทลุง	12	1	นายฉัตรชัย นิมคำ	095-4393248
11	ในเมือง	เมือง	นครศรีธรรมราช	12	1	นายปัญญา บริรักษ์	-
12	ทุ่งหวัง	เมือง	สงขลา	12	1	ว่าที่ร.ต.สุดชาย เหลืองอักษร	098-0720639

9.2 แผนปฏิบัติการในการรับสถานการณ์น้ำแล้ง

การสูบน้ำช่วยเหลือสถานการณ์น้ำแล้ง มีรายละเอียดดังรูปที่ 6 ประกอบด้วย

จุดที่	ตำบล	อำเภอ	จังหวัด	ขนาด เครื่อง สูบน้ำ	จำนวน (เครื่อง)	ผู้รับผิดชอบ	เบอร์โทรศัพท์
1	ควนชะลิก	หัวไทร	นครศรีธรรมราช	12	1	นายวีระพงศ์ แสงทอง	086-5958867
2	ควนชะลิก	หัวไทร	นครศรีธรรมราช	12	1	นายวีระพงศ์ แสงทอง	086-5958867
3	ทรายขาว	หัวไทร	นครศรีธรรมราช	12	1	นายวีระพงศ์ แสงทอง	086-5958867
4	ทรายขาว	หัวไทร	นครศรีธรรมราช	12	1	นายวีระพงศ์ แสงทอง	086-5958867
5	ทรายขาว	หัวไทร	นครศรีธรรมราช	12	1	นายเกรียงไกร มหา พานิช	098-0323043
6	ทรายขาว	หัวไทร	นครศรีธรรมราช	12	1	นายเกรียงไกร มหา พานิช	098-0323043
7	ทรายขาว	หัวไทร	นครศรีธรรมราช	12	1	นายเกรียงไกร มหา พานิช	098-0323043
8	บ่อดาน	สทิงพระ	สงขลา	12	1	นายสมพร พรหมทอง	089-5911794
9	บ่อดาน	สทิงพระ	สงขลา	12	1	นายสมพร พรหมทอง	089-5911794



รูปที่ 5 ตำแหน่งจุดติดตั้งเครื่องสูบน้ำช่วยเหลือน้ำท่วม ในเขตพื้นที่ความรับผิดชอบ
 สำนักงานทรัพยากรน้ำภาค 8



รูปที่ 6 ตำแหน่งจุดติดตั้งเครื่องสูบน้ำช่วยเหลือภัยแล้ง ในเขตพื้นที่ความรับผิดชอบของ
สำนักงานทรัพยากรน้ำภาค 8