

แผนปฏิบัติการบรรเทาภาวะน้ำท่วมและภาวะน้ำแล้งของสำนักงานทรัพยากรน้ำภาค 10

1. บทนำ

กรมทรัพยากรน้ำ ในฐานะที่เป็นหน่วยงานปฏิบัติในสังกัดกระทรวงทรัพยากรธรรมชาติและสิ่งแวดล้อม มีภารกิจรับผิดชอบเกี่ยวกับทรัพยากรน้ำผิวดินในพื้นที่นอกเขตชลประทาน/พื้นที่เกษตรน้ำฝน จำนวน 117 ล้านไร่ ซึ่งศักยภาพด้านทรัพยากรน้ำของพื้นที่จะขึ้นอยู่กับปริมาณฝนที่ตกในพื้นที่เป็นหลัก เนื่องจากไม่มีแหล่งเก็บกักน้ำขนาดใหญ่และระบบชลประทาน ที่จะใช้สามารถควบคุมปริมาณน้ำและการใช้น้ำของพื้นที่ได้ ทำให้พื้นที่นอกเขตชลประทาน ต้องเผชิญเหตุกับปัญหาภัยพิบัติอันเกิดจากน้ำ ไม่ว่าจะเป็นปัญหาภาวะน้ำท่วมและปัญหาภาวะน้ำแล้ง และเนื่องจากปัจจัยของการเกิดเหตุวิกฤติน้ำในพื้นที่นอกเขตชลประทานไม่สามารถควบคุมได้ การเตรียมความพร้อมในการเผชิญเหตุจึงเป็นสิ่งสำคัญ เพื่อให้หน่วยงานมีความพร้อมในการช่วยเหลือประชาชนที่ได้รับความเดือดร้อนจากปัญหาวิกฤติน้ำได้อย่างมีประสิทธิภาพ ซึ่งกรมทรัพยากรน้ำ ได้รับการจัดสรรงบประมาณในการบริหารจัดการเพื่อรองรับสภาวะวิกฤติน้ำ ตั้งแต่ปีงบประมาณ พ.ศ. 2556 ถึงปัจจุบัน โดยได้จัดสรรงบประมาณดังกล่าว ลงสู่สำนักงานทรัพยากรน้ำภาค 10 เพื่อใช้ปฏิบัติงานให้ความช่วยเหลือประชาชนที่ได้รับความเดือดร้อนจากปัญหาภาวะน้ำแล้งและภาวะน้ำท่วม จึงต้องมีการจัดทำแผนปฏิบัติการบรรเทาภาวะน้ำแล้งและภาวะน้ำท่วม เพื่อใช้เป็นคู่มือในการปฏิบัติงานร่วมกับหน่วยงานที่เกี่ยวข้อง และทำให้การใช้จ่ายงบประมาณและผลการปฏิบัติงานช่วยเหลือประชาชนที่ได้รับความเดือดร้อนจากภัยพิบัติด้านน้ำเป็นไปอย่างมีประสิทธิภาพ

นอกจากนี้ สำนักงานทรัพยากรน้ำแห่งชาติ ซึ่งเป็นหน่วยงานกำกับนโยบายด้านทรัพยากรน้ำของประเทศ ได้กำหนดให้หน่วยงานที่เกี่ยวข้องปฏิบัติตามปฏิทินการบริหารจัดการทรัพยากรน้ำช่วงฤดูฝนและฤดูแล้ง โดยกรมทรัพยากรน้ำเป็นหนึ่งในหน่วยงานที่ต้องถือปฏิบัติตามปฏิทินดังกล่าว จึงจัดทำแผนปฏิบัติการบรรเทาภาวะน้ำแล้งและภาวะน้ำท่วม เพื่อตอบสนองนโยบายของสำนักงานทรัพยากรน้ำแห่งชาติ

2. วัตถุประสงค์

1) เพื่อเป็นการเตรียมความพร้อมในการรับมือกับภาวะน้ำแล้งและภาวะน้ำท่วมของกรมทรัพยากรน้ำ โดยเฉพาะการเตรียมความพร้อมของระบบปฏิบัติการเฝ้าระวังและเตือนภัยล่วงหน้าน้ำหลาก-ดินถล่ม (Early Warning System) ระบบตรวจวัดสถานการณ์น้ำทางไกลอัตโนมัติ อุปกรณ์เครื่องมือ (เครื่องสูบน้ำ รถบรรทุกน้ำ รถยนต์บรรทุก เรือท้องแบน) ความพร้อมด้านความมั่นคงแข็งแรงของอาคารชลศาสตร์ ความพร้อมของเจ้าหน้าที่ด้านการเฝ้าระวังสถานการณ์ เจ้าหน้าที่ด้านการปฏิบัติงานเชิงพื้นที่รายจังหวัด และรายชื่อผู้รู้ประจำสถานีเตือนภัยล่วงหน้าน้ำหลาก-ดินถล่มในพื้นที่

2) เพื่อให้กรมทรัพยากรน้ำ มีแผนปฏิบัติการบรรเทาภาวะน้ำแล้งและภาวะน้ำท่วม ที่ตอบสนองต่อการดำเนินงานตามมาตรการรองรับสถานการณ์ฤดูแล้งและฤดูฝนของสำนักงานทรัพยากรน้ำแห่งชาติ

3) เพื่อให้สำนักงานทรัพยากรน้ำภาค 10 มีแผนปฏิบัติการบรรเทาภาวะน้ำแล้งและภาวะน้ำท่วมของสำนักงานทรัพยากรน้ำภาค 10 ที่จะใช้เป็นคู่มือในการปฏิบัติงานเผชิญเหตุ โดยบูรณาการกับหน่วยงานที่เกี่ยวข้องในพื้นที่รับผิดชอบ เช่น จังหวัด สำนักงานป้องกันและบรรเทาสาธารณภัยเขต สำนักงานป้องกันและบรรเทาสาธารณภัยจังหวัด สำนักงานทรัพยากรธรรมชาติและสิ่งแวดล้อมจังหวัด เป็นต้น

3. ประโยชน์ที่ได้รับ

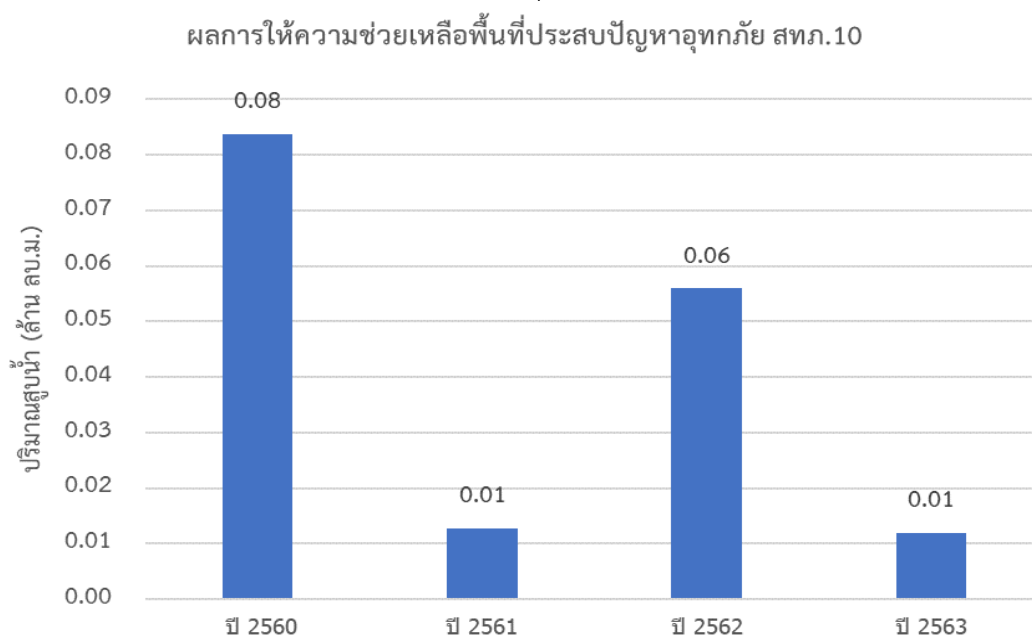
1) กรมทรัพยากรน้ำ โดยเฉพาะสำนักงานทรัพยากรน้ำภาค 10 มีความพร้อมที่จะปฏิบัติงานเผชิญเหตุกับปัญหาภัยพิบัติอันเกิดจากน้ำ และบูรณาการกับหน่วยงานที่เกี่ยวข้อง ในการให้ความช่วยเหลือประชาชนที่ได้รับเดือดร้อนจากปัญหาภาวะน้ำแล้งและภาวะน้ำท่วมได้อย่างทันต่อเหตุการณ์

2) กรมทรัพยากรน้ำ สามารถปฏิบัติงานที่ตอบสนองต่อปฏิทินการบริหารจัดการทรัพยากรน้ำช่วงฤดูฝน และฤดูแล้งของสำนักงานทรัพยากรน้ำแห่งชาติ

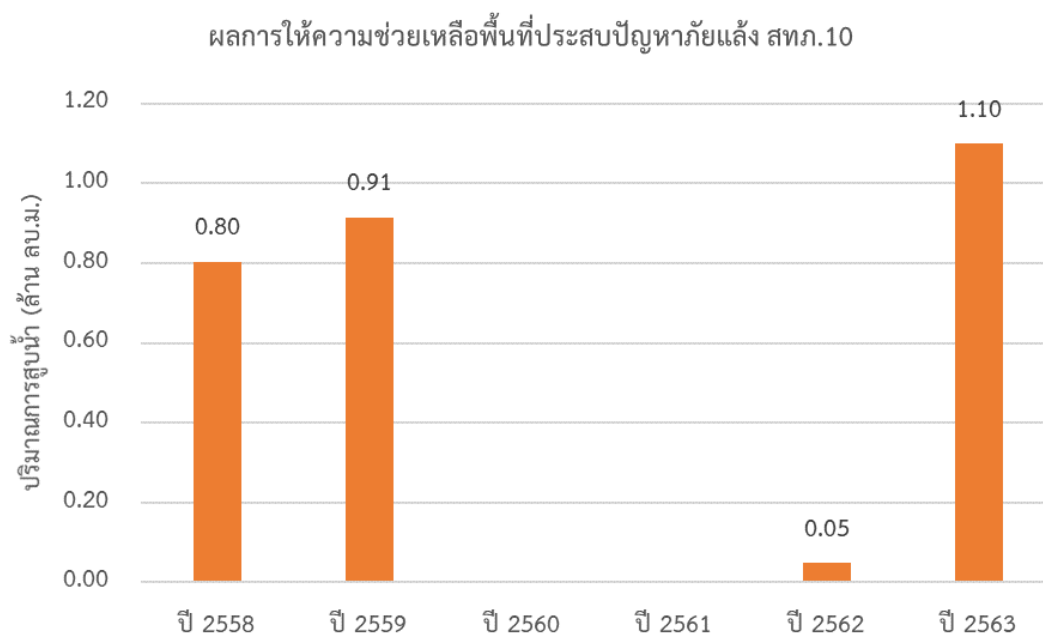
3) สำนักงานทรัพยากรน้ำภาค 10 มีคู่มือในการปฏิบัติงานเผชิญเหตุ โดยบูรณาการกับหน่วยงานที่เกี่ยวข้องได้อย่างมีประสิทธิภาพ

4. สรุปผลการให้ความช่วยเหลือของสำนักงานทรัพยากรน้ำภาค 10

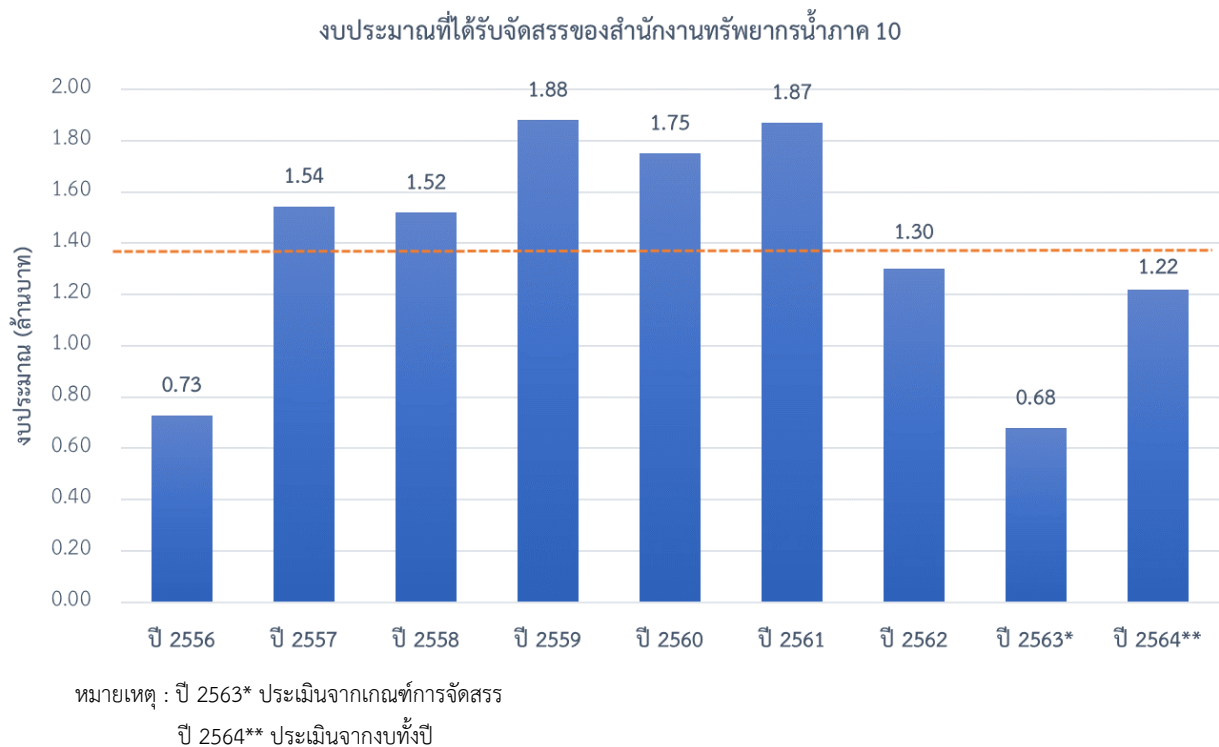
4.1 ผลการให้ความช่วยเหลือพื้นที่ประสบปัญหาอุทกภัยตั้งแต่ ปี พ.ศ. 2560 - 2563



4.2 ผลการให้ความช่วยเหลือพื้นที่ประสบภัยแล้งตั้งแต่ ปี พ.ศ. 2558 - 2563



5. งบประมาณที่ได้รับการจัดสรร



6. ข้อมูลเชิงพื้นที่

6.1 พื้นที่รับผิดชอบของสำนักงานทรัพยากรน้ำภาค 10

สำนักงานทรัพยากรน้ำภาค 10 มีพื้นที่รับผิดชอบ 6 จังหวัด ประกอบด้วย จังหวัด กระบี่ ชุมพร พังงา ภูเก็ต ระนอง และสุราษฎร์ธานี รายละเอียดแสดงดังรูปที่ 1

6.2 พื้นที่เสี่ยงน้ำท่วม

6.2.1 พื้นที่เสี่ยงน้ำท่วมเดือนพฤษภาคม ประกอบด้วย

- 1) จังหวัดกระบี่ จำนวน 3 อำเภอ ประกอบด้วย เกาะลันตา เขาพนม อ่าวลึก
- 2) จังหวัดชุมพร จำนวน 1 อำเภอ ประกอบด้วย หลังสวน
- 3) จังหวัดพังงา จำนวน 6 อำเภอ ประกอบด้วย กระบี่ง ตะกั่วทุ่ง ตะกั่วป่า ทับปุด ท้ายเหมือง เมืองพังงา

- 4) จังหวัดภูเก็ต จำนวน 1 อำเภอ ประกอบด้วย ถลาง
- 5) จังหวัดสุราษฎร์ธานี จำนวน 5 อำเภอ ประกอบด้วย เคียนซา ชัยบุรี ท่าชนะ พระแสง เวียงสระ

6.2.2 พื้นที่เสี่ยงน้ำท่วมเดือนมิถุนายน ประกอบด้วย

- 1) จังหวัดกระบี่ จำนวน 1 อำเภอ ประกอบด้วย ปลายพระยา
- 2) จังหวัดชุมพร จำนวน 4 อำเภอ ประกอบด้วย ท่าแซะ พะโต๊ะ เมืองชุมพร สวี
- 3) จังหวัดพังงา จำนวน 7 อำเภอ ประกอบด้วย กระบี่ง คุระบุรี ตะกั่วทุ่ง ตะกั่วป่า ทับปุด ท้ายเหมือง เมืองพังงา

4) จังหวัดภูเก็ต จำนวน 2 อำเภอ ประกอบด้วย ภูเก็ต ถลาง

5) จังหวัดระนอง จำนวน 2 อำเภอ ประกอบด้วย กระบุรี กะเปอร์ เมืองระนอง ละอุ่น

สุขสำราญ

6) จังหวัดสุราษฎร์ธานี จำนวน 1 อำเภอ ประกอบด้วย พระแสง

6.2.3 พื้นที่เสี่ยงน้ำท่วมเดือนมิถุนายน กรกฎาคม ประกอบด้วย

1) จังหวัดกระบี่ จำนวน 1 อำเภอ ประกอบด้วย คลองท่อม

2) จังหวัดชุมพร จำนวน 2 อำเภอ ประกอบด้วย สวี หลังสวน

3) จังหวัดพังงา จำนวน 7 อำเภอ ประกอบด้วย กระบี่ คุระบุรี ตะกั่วทุ่ง ตะกั่วป่า ทับปุด ห้วย

เหมือง เมืองพังงา

4) จังหวัดระนอง จำนวน 2 อำเภอ ประกอบด้วย กระบุรี เมืองระนอง

6.2.4 พื้นที่เสี่ยงน้ำท่วมเดือนสิงหาคม ประกอบด้วย

1) จังหวัดกระบี่ จำนวน 1 อำเภอ ประกอบด้วย เหนือคลอง

2) จังหวัดพังงา จำนวน 4 อำเภอ ประกอบด้วย กระบี่ ตะกั่วทุ่ง ตะกั่วป่า เมืองพังงา

3) จังหวัดภูเก็ต จำนวน 2 อำเภอ ประกอบด้วย ภูเก็ต ถลาง

4) จังหวัดสุราษฎร์ธานี จำนวน 1 อำเภอ ประกอบด้วย พนม

6.2.5 พื้นที่เสี่ยงน้ำท่วมเดือนกันยายน ประกอบด้วย

1) จังหวัดพังงา จำนวน 4 อำเภอ ประกอบด้วย กระบี่ คุระบุรี ตะกั่วทุ่ง ตะกั่วป่า ห้วยเหมือง

เมืองพังงา

2) จังหวัดระนอง จำนวน 3 อำเภอ ประกอบด้วย กะเปอร์ เมืองระนอง ละอุ่น

3) จังหวัดสุราษฎร์ธานี จำนวน 1 อำเภอ ประกอบด้วย พนม

6.2.6 พื้นที่เสี่ยงน้ำท่วมเดือนตุลาคม ประกอบด้วย

1) จังหวัดพังงา จำนวน 4 อำเภอ ประกอบด้วย กระบี่ ตะกั่วทุ่ง ทับปุด เมืองพังงา

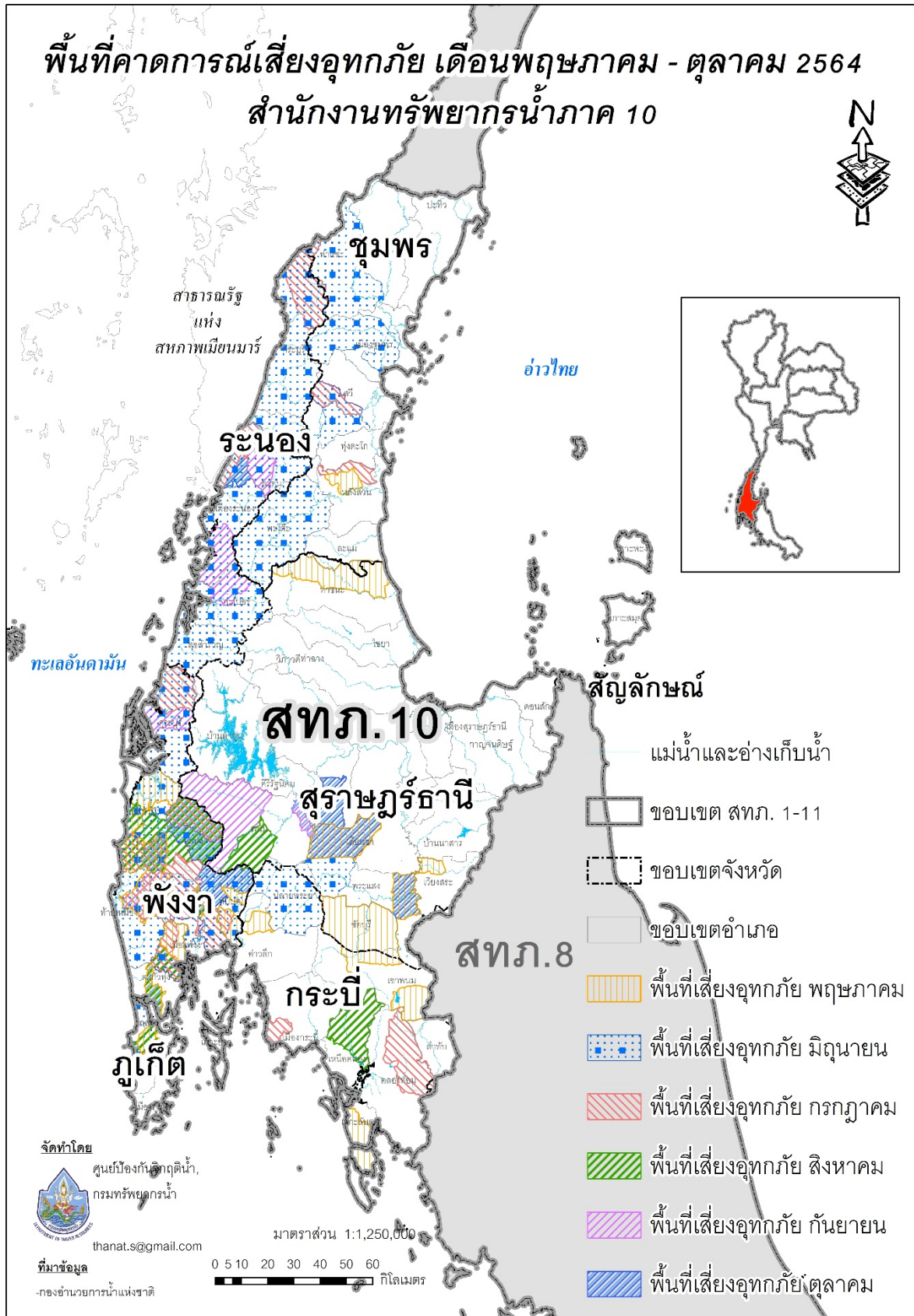
2) จังหวัดภูเก็ต จำนวน 2 อำเภอ ประกอบด้วย ภูเก็ต ถลาง

3) จังหวัดระนอง จำนวน 1 อำเภอ ประกอบด้วย เมืองระนอง

4) จังหวัดสุราษฎร์ธานี จำนวน 4 อำเภอ ประกอบด้วย ศิริรัฐนิคม เคียนซา พนม พระแสง

รายละเอียดแสดงดังรูปที่ 2 และสรุปรายละเอียดระดับตำบลแสดงในภาคผนวก 1

ศูนย์ป้องกันวิกฤติน้ำ กรมทรัพยากรน้ำ



รูปที่ 2 พื้นที่เสี่ยงน้ำท่วมในขอบเขตของสำนักงานทรัพยากรน้ำภาค 10

6.3 พื้นที่เสี่ยงภัยแล้ง

พื้นที่เสี่ยงภัยแล้งระดับเสี่ยงภัยแล้งน้อย ในพื้นที่นอกเขตชลประทานในขอบเขตสำนักงานทรัพยากรน้ำภาค 10 ประกอบด้วย

- 1) จังหวัดกระบี่ จำนวน 8 อำเภอ ประกอบด้วย เกาะลันตา เขาพนม คลองท่อม ปลายพะยา เมืองกระบี่ ลำทับ เหนือคลอง อ่าวลึก
- 2) จังหวัดชุมพร จำนวน 8 อำเภอ ประกอบด้วย ท่าแซะทุ่งตะโก ปะทิว พะโต๊ะ เมืองชุมพร ละแม สวีหลังสวน
- 3) จังหวัดพังงา จำนวน 7 อำเภอ ประกอบด้วย กะปง คุระบุรี ตะกั่วทุ่ง ตะกั่วป่า ทับปุด ห้วยเมืองเมืองพังงา
- 4) จังหวัดภูเก็ต จำนวน 3 อำเภอ ประกอบด้วย กะทู้ ถลาง เมืองภูเก็ต
- 5) จังหวัดระนอง จำนวน 4 อำเภอ ประกอบด้วย คุระบุรี กะเปอร์ เมืองระนอง ละอุ่น สุขสำราญ
- 6) จังหวัดสุราษฎร์ธานี จำนวน 17 อำเภอ ประกอบด้วย กาญจนดิษฐ์ ศิริรัฐนิคม เคียนซา ชัยบุรี ไชยา ดอนสัก ท่าฉาง ท่าชนะ บ้านตาขุน บ้านนาเดิม บ้านนาสาร พนม พระแสง พุนพิน เมืองสุราษฎร์ธานี วิภาวดีเวียงสระ

รายละเอียดแสดงดังรูปที่ 3 และสรุปรายละเอียดระดับตำบลแสดงในภาคผนวก 2

7. ข้อมูลความพร้อมด้านอุปกรณ์/เครื่องมือ/อาคารชลศาสตร์

7.1 ความพร้อมด้านสถานีตรวจวัดสถานการณ์น้ำ จำนวน 258 สถานี ประกอบด้วย

1) ระบบปฏิบัติการเฝ้าระวังและเตือนภัยล่วงหน้าน้ำหลาก-ดินถล่ม (Early Warning System) จำนวน 235 สถานี (<http://ews.dwr.go.th/ews/>)

2) ระบบกล้อง CCTV จำนวน 1 สถานี สถานีอุตุ-อุทกวิทยา จำนวน 22 สถานี (รายละเอียดแสดงดังรูปที่ 4 และรายละเอียดของสถานีตรวจวัดสภาพน้ำทางไกลอัตโนมัติระบบกล้อง CCTV และสถานีอุตุ-อุทกวิทยาในภาคผนวก 3 และสามารถดูรายละเอียดได้ที่เว็บไซต์ <http://mekhala.dwr.go.th/>)

7.2 ความพร้อมด้านอุปกรณ์และเครื่องมือ

1) เครื่องสูบน้ำ จำนวน 21 เครื่อง ใช้งานได้ 15 เครื่อง ประกอบด้วย

- เครื่องสูบน้ำขนาด 10 นิ้ว จำนวน 1 เครื่อง (ใช้งานได้ 1 เครื่อง)
- เครื่องสูบน้ำขนาด 12 นิ้ว จำนวน 15 เครื่อง (ใช้งานได้ 10 เครื่อง)
- เครื่องสูบน้ำขนาด 26 นิ้ว จำนวน 1 เครื่อง (ใช้งานได้ 0 เครื่อง)
- เครื่องสูบน้ำขนาด 30 นิ้ว จำนวน 4 เครื่อง (ใช้งานได้ 4 เครื่อง)

2) รถบรรทุก จำนวน 8 คัน ใช้งานได้ 6 คัน ประกอบด้วย

- รถยนต์บรรทุกน้ำ ขนาด 6,000 ลิตร จำนวน 2 คัน (ใช้งานได้ 2 คัน)
- รถยนต์บรรทุก 6 ล้อ จำนวน 3 คัน (ใช้งานได้ 3 คัน)
- รถยนต์บรรทุก 6 ล้อ พร้อมเครน จำนวน 1 คัน (ใช้งานได้ 1 คัน)
- รถยนต์บรรทุก 6 ล้อ (NGV) จำนวน 1 คัน (ใช้งานได้ 0 คัน)
- รถยนต์บรรทุก 10 ล้อ พร้อมเครน (NGV) จำนวน 1 คัน (ใช้งานได้ 0 คัน)

ศูนย์ป้องกันวิกฤติน้ำ กรมทรัพยากรน้ำ

8. ข้อมูลความพร้อมด้านบุคลากร

8.1 เจ้าหน้าที่ด้านเฝ้าระวังสถานการณ์ด้านภาวะน้ำท่วมและภาวะน้ำแล้ง จำนวน 18 ราย

ลำดับ	ชื่อ-นามสกุล	สถานที่	เบอร์โทรศัพท์
1	นายสาธิต รัตนสิงห์	สุราษฎร์ธานี	081-5933941
2	นายศักดิ์ชัย ตันติวิวัฒน์	สุราษฎร์ธานี	089-2058165
3	นายสุทิน เพชรเกลี้ยง	สุราษฎร์ธานี	089-5915625
4	นายดุลยธรรม ทวีขันธ์	สุราษฎร์ธานี	089-2020737
5	นายธนศ การพร้อม	สุราษฎร์ธานี	081-8922348
6	นายภาณุพล ภิโสภณ	สุราษฎร์ธานี	084-8747455
7	นายวัลลภ ธีรวัฒนาสาร	สุราษฎร์ธานี	085-6540006
8	นายศักดิ์ชัย ตันติวิวัฒน์	สุราษฎร์ธานี	089-2058165
9	นายสุริยา ครุทวิสัย	สุราษฎร์ธานี	086-7413466
10	นายธีระวัฒน์ ศรีนาค	สุราษฎร์ธานี	087-3880607
11	นางสาวปิยนิตย์ ชูแดง	สุราษฎร์ธานี	086-4756356
12	นายจรรยา ชุมแก่น	สุราษฎร์ธานี	089-4743022
13	นายพิพัฒน์ สิทธิสาร	สุราษฎร์ธานี	083-1764143
14	นายวิโรจน์ ชัยสิทธิ์	สุราษฎร์ธานี	087-8846272
15	นายฉลอง ลีสง่า	สุราษฎร์ธานี	089-8737357
16	นางสาวพูนธนา วงศ์วิทยาคัดดี	สุราษฎร์ธานี	080-1439853
17	นายวินัย ชิตเดชะ	สุราษฎร์ธานี	084-3050457
18	นางสาวสุวรรณี ดาราไก่อ	สุราษฎร์ธานี	081-8233728

8.2 เจ้าหน้าที่ด้านการปฏิบัติงานเชิงพื้นที่รายจังหวัด จำนวน 17 ราย

ลำดับ	ชื่อ-นามสกุล	สถานที่	เบอร์โทรศัพท์
1	นายดุลยธรรม ทวีขันธ์	ภูเก็ต/พังงา/ระนอง/ ชุมพร/กระบี่/สุราษฎร์ ธานี	089-2020737
2	นายธนศ การพร้อม	ภูเก็ต/พังงา/ระนอง/ ชุมพร/กระบี่/สุราษฎร์ ธานี	081-8922348
3	นายณัฐยศ ดอกขันธ์	ภูเก็ต/พังงา/ระนอง/ ชุมพร/กระบี่/สุราษฎร์ ธานี	094-8653344

4	นายเดชา ช่วยนิล	ภูเก็ต/พังงา/ระนอง/ ชุมพร/กระบี่/สุราษฎร์ ธานี	081-6772802
5	นายปิยวัฒน์ รัตนคช	ภูเก็ต/พังงา/ระนอง/ ชุมพร/กระบี่/สุราษฎร์ ธานี	099-6192419
6	นายประเสริฐ บัวดำ	ภูเก็ต/พังงา/ระนอง/ ชุมพร/กระบี่/สุราษฎร์ ธานี	089-8422968
7	นายเขาวลิต วัฒนพันธ์	ภูเก็ต/พังงา/ระนอง/ ชุมพร/กระบี่/สุราษฎร์ ธานี	081-4784463
8	นายวะรงค์ พัฒนเข้ม	ภูเก็ต/พังงา/ระนอง/ ชุมพร/กระบี่/สุราษฎร์ ธานี	081-3702140
9	นายลัทธศักดิ์ คงทรัพย์	ภูเก็ต/พังงา/ระนอง/ ชุมพร/กระบี่/สุราษฎร์ ธานี	082-4148508
10	นายวัลลภ ธีรวัฒนสาร	ภูเก็ต	085-6540006
11	นางสาวสายรุ้ง สุขสวัสดิ์	ภูเก็ต	089-4699964
12	นางสาวกัญติมา ถิ่นบางเตียว	พังงา	089-8741829
13	นางสาวพัชรารรณ แซ่จั่น	ระนอง	089-8713468
14	นายเดชา ช่วยนิล	ชุมพร	081-6772802
15	นายสุรียา ครุทวิสัย	กระบี่	086-7413466
16	นายศักดิ์ชัย ตันติวิวัฒน์	สุราษฎร์ธานี	089-2058165
17	นายพิชาญ ตันติวิวัฒน์	สุราษฎร์ธานี	081-6933190

8.3 รายชื่อผู้รู้ประจำสถานีเตือนภัยล่วงหน้าน้ำหลาก-ดินถล่มในพื้นที่ จำนวน 235 ราย รายละเอียดของรายชื่อและเบอร์โทรศัพท์ผู้รู้ในภาคผนวก 3

9. แผนปฏิบัติการบรรเทาภาวะน้ำท่วมและภาวะน้ำแล้ง

9.1 แผนปฏิบัติการเพื่อรับสถานการณ์น้ำท่วมหลากดินโคลนถล่มประจำเดือนกันยายน 2564 – กุมภาพันธ์ 2565 มีรายละเอียดดังรูปที่ 5 ประกอบด้วย

จุดที่	ตำบล	อำเภอ	จังหวัด	ขนาด เครื่อง สูบน้ำ	จำนวน (เครื่อง)	ผู้รับผิดชอบ	เบอร์โทรศัพท์
1	ท่าข้าม	พุนพิน	สุราษฎร์ธานี	12	2	นายธเนศ การพร้อม นายพฤตินัย พัฒนเข้ม	081-8922348 096-6343504
2	บ้านส้อง	เวียงสระ	สุราษฎร์ธานี	12	2	นายธเนศ การพร้อม นายพฤตินัย พัฒนเข้ม	081-8922348 096-6343504
3	ขุนทะเล	เมือง	สุราษฎร์ธานี	12	1	นายธเนศ การพร้อม นายพฤตินัย พัฒนเข้ม	081-8922348 096-6343504
4	ท่าอุแท	กาญจนดิษฐ์	สุราษฎร์ธานี	12	1	นายธเนศ การพร้อม นายพฤตินัย พัฒนเข้ม	081-8922348 096-6343504
5	วังตะกอก	หลังสวน	ชุมพร	12	1	นายธเนศ การพร้อม นายพฤตินัย พัฒนเข้ม	081-8922348 096-6343504
6	กะรน	เมือง	ภูเก็ต	12	1	นายธเนศ การพร้อม นายพฤตินัย พัฒนเข้ม	081-8922348 096-6343504
7	ตะกั่วป่า	ตะกั่วป่า	พังงา	12	1	นายธเนศ การพร้อม นายพฤตินัย พัฒนเข้ม	081-8922348 096-6343504
8	คลองหิน	อ่าวลึก	กระบี่	12	1	นายธเนศ การพร้อม นายพฤตินัย พัฒนเข้ม	081-8922348 096-6343504

9.2 แผนปฏิบัติการในการรับสถานการณ์น้ำแล้ง

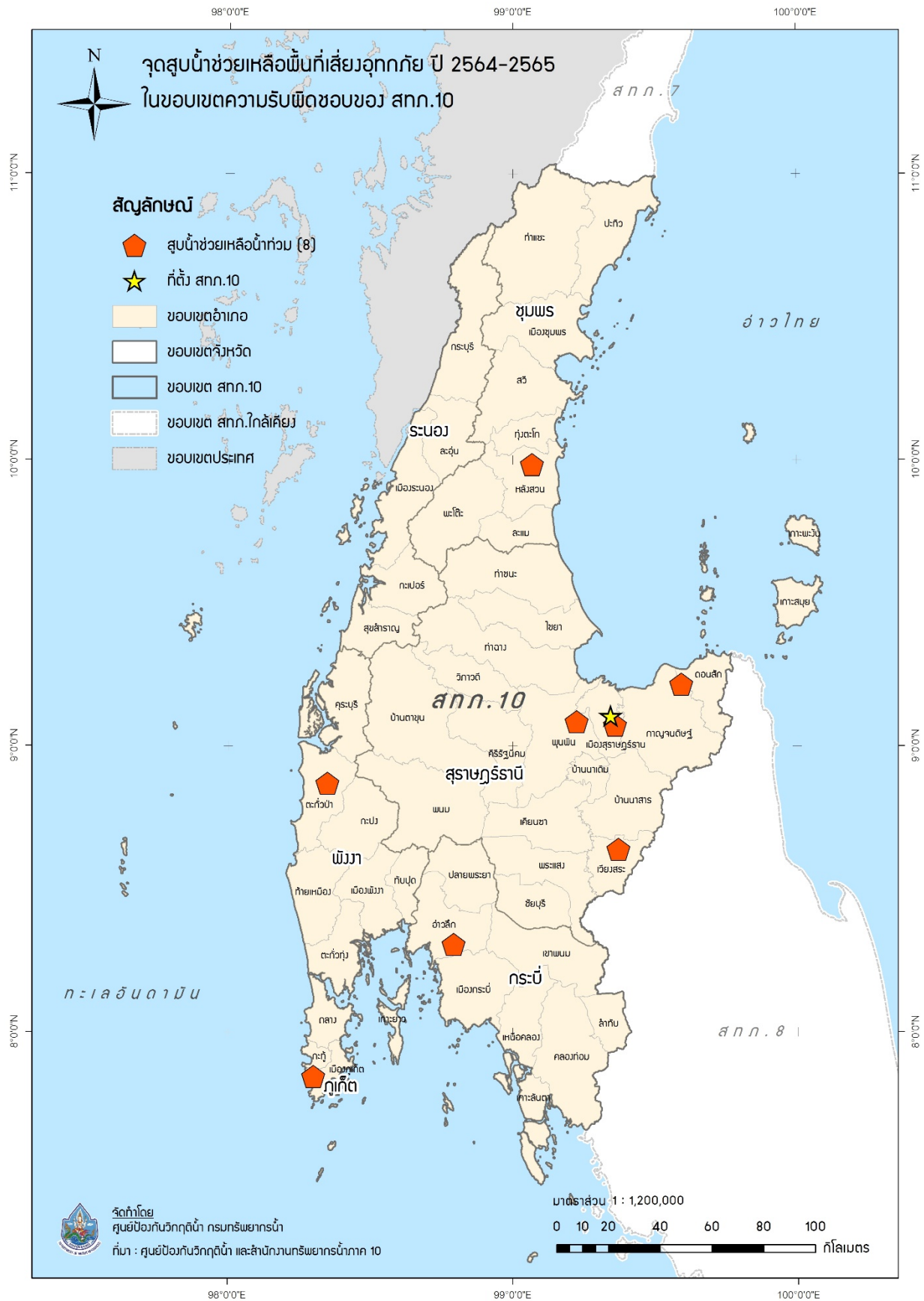
การสูบน้ำช่วยเหลือสถานการณ์น้ำแล้ง มีรายละเอียดดังรูปที่ 6 ประกอบด้วย

จุดที่	ตำบล	อำเภอ	จังหวัด	ขนาด เครื่อง สูบน้ำ	จำนวน (เครื่อง)	ผู้รับผิดชอบ	เบอร์โทรศัพท์
1	ห้วยเตย	พุนพิน	สุราษฎร์ธานี	12	2	นายธเนศ การพร้อม นายพฤตินัย พัฒนเข้ม	081-8922348 096-6343504
2	หนองไทร	พุนพิน	สุราษฎร์ธานี	12	1	นายธเนศ การพร้อม นายพฤตินัย พัฒนเข้ม	081-8922348 096-6343504
3	ช้างขวา	กาญจนดิษฐ์	สุราษฎร์ธานี	12	1	นายธเนศ การพร้อม นายพฤตินัย พัฒนเข้ม	081-8922348 096-6343504
4	พลาวยวาส	กาญจนดิษฐ์	สุราษฎร์ธานี	12	1	นายธเนศ การพร้อม นายพฤตินัย พัฒนเข้ม	081-8922348 096-6343504

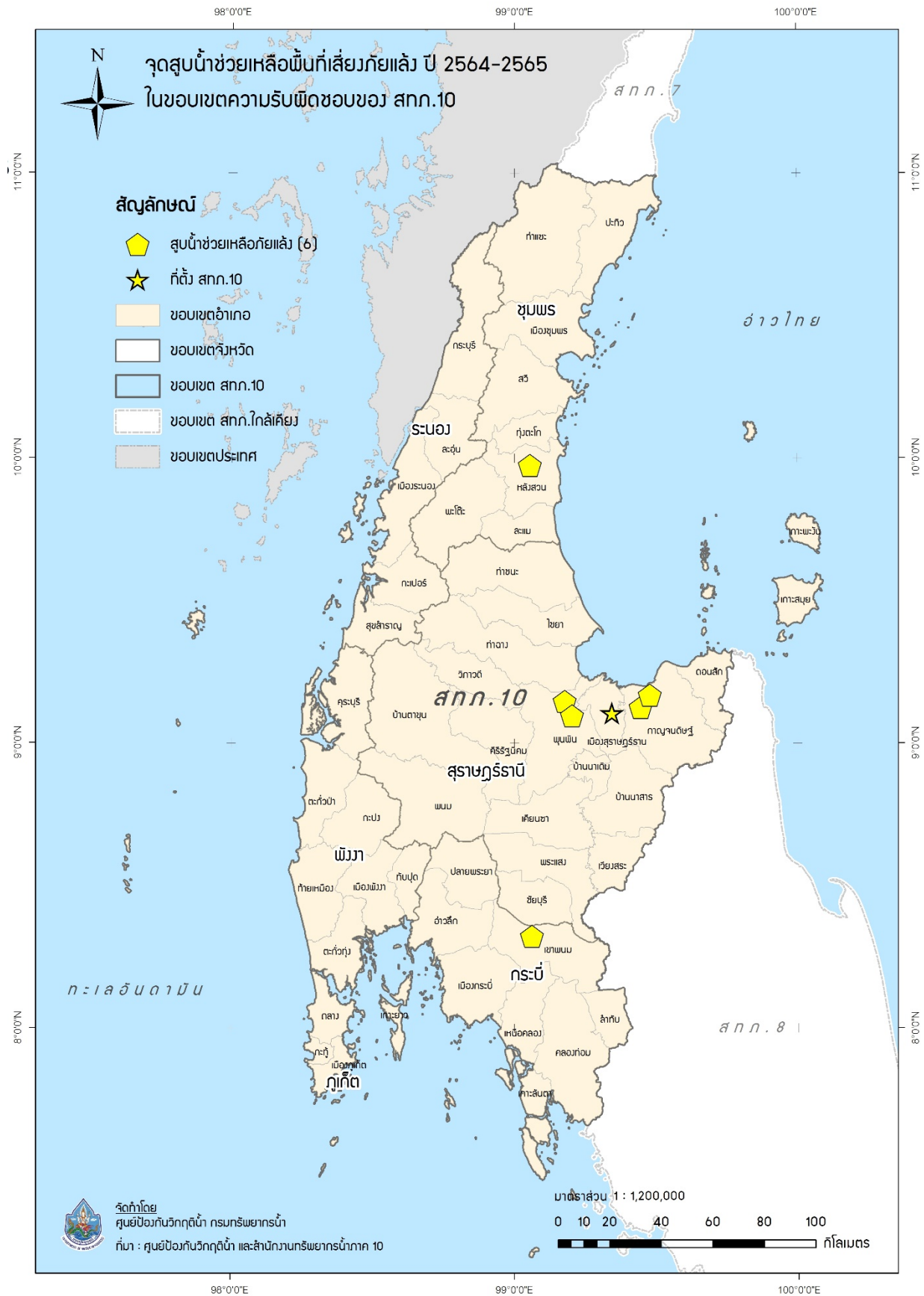
5	วังตะกอก	หลังสวน	ชุมพร	12	1	นายธเนศ การพร้อม นายพฤตินัย พัฒนเข้ม	081-8922348 096-6343504
6	เขาดิน	เขาพนม	กระบี่	12	1	นายธเนศ การพร้อม นายพฤตินัย พัฒนเข้ม	081-8922348 096-6343504

9.3 การแจกจ่ายน้ำช่วยเหลือสถานการณ์น้ำแล้ง มีรายละเอียดดังรูปที่ 7 ประกอบด้วย

จุดที่	ตำบล	อำเภอ	จังหวัด	จำนวน (เที่ยว)	จำนวน (ลิตร)	ผู้รับผิดชอบ	เบอร์โทรศัพท์
1	คลองน้อย	พุนพิน	สุราษฎร์ธานี	-	-	นายธเนศ การพร้อม นายพฤตินัย พัฒนเข้ม	081-8922348 096-6343504
2	สินเจริญ	พระแสง	สุราษฎร์ธานี	-	-	นายธเนศ การพร้อม นายพฤตินัย พัฒนเข้ม	081-8922348 096-6343504
3	บางเคียน	พุนพิน	สุราษฎร์ธานี	-	-	นายธเนศ การพร้อม นายพฤตินัย พัฒนเข้ม	081-8922348 096-6343504
4	ตะปาน	พุนพิน	สุราษฎร์ธานี	-	-	นายธเนศ การพร้อม นายพฤตินัย พัฒนเข้ม	081-8922348 096-6343504
5	ทุ่งเตา	บ้านนาสาร	สุราษฎร์ธานี	-	-	นายธเนศ การพร้อม นายพฤตินัย พัฒนเข้ม	081-8922348 096-6343504
6	ท่าขนอน	คีรีรัฐนิคม	สุราษฎร์ธานี	-	-	นายธเนศ การพร้อม นายพฤตินัย พัฒนเข้ม	081-8922348 096-6343504



รูปที่ 5 ตำแหน่งจุดติดตั้งเครื่องสูบน้ำช่วยเหลือน้ำท่วม ในเขตพื้นที่ความรับผิดชอบของสำนักงานทรัพยากรน้ำภาค 10



รูปที่ 6 ตำแหน่งจุดติดตั้งเครื่องสูบน้ำช่วยเหลือภัยแล้ง ในเขตพื้นที่ความรับผิดชอบของ
 สำนักงานทรัพยากรน้ำภาค 10

ศูนย์ป้องกันวิกฤติน้ำ กรมทรัพยากรน้ำ