

แผนปฏิบัติการบรรเทาภาวะน้ำท่วมและภาวะน้ำแล้งของสำนักงานทรัพยากรน้ำภาค 6

1. บทนำ

กรมทรัพยากรน้ำ ในฐานะที่เป็นหน่วยงานปฏิบัติในสังกัดกระทรวงทรัพยากรธรรมชาติและสิ่งแวดล้อม มีภารกิจรับผิดชอบเกี่ยวกับทรัพยากรน้ำผิวดินในพื้นที่นอกเขตชลประทาน/พื้นที่เกษตรน้ำฝน จำนวน 117 ล้านไร่ ซึ่งศักยภาพด้านทรัพยากรน้ำของพื้นที่จะขึ้นอยู่กับปริมาณฝนที่ตกในพื้นที่เป็นหลัก เนื่องจากไม่มีแหล่งเก็บกักน้ำขนาดใหญ่และระบบชลประทาน ที่จะใช้สามารถควบคุมปริมาณน้ำและการใช้น้ำของพื้นที่ได้ ทำให้พื้นที่นอกเขตชลประทาน ต้องเผชิญเหตุกับปัญหายภัยพิบัติอันเกิดจากน้ำ ไม่ว่าจะเป็นปัญหาภาวะน้ำท่วมและปัญหาภาวะน้ำแล้ง และเนื่องจากปัจจัยของการเกิดเหตุวิกฤติน้ำในพื้นที่นอกเขตชลประทานไม่สามารถควบคุมได้ การเตรียมความพร้อมในการเผชิญเหตุจึงเป็นสิ่งสำคัญ เพื่อให้หน่วยงานมีความพร้อมในการช่วยเหลือประชาชนที่ได้รับความเดือดร้อนจากปัญหายวิกฤติน้ำได้อย่างมีประสิทธิภาพ ซึ่งกรมทรัพยากรน้ำ ได้รับการจัดสรรงบประมาณในการบริหารจัดการเพื่อรองรับสภาวะวิกฤติน้ำ ตั้งแต่ปีงบประมาณ พ.ศ. 2556 ถึงปัจจุบัน โดยได้จัดสรรงบประมาณดังกล่าว ลงสู่สำนักงานทรัพยากรน้ำภาค 6 เพื่อใช้ปฏิบัติงานให้ความช่วยเหลือประชาชนที่ได้รับความเดือดร้อนจากปัญหาภาวะน้ำแล้งและภาวะน้ำท่วม จึงต้องมีการจัดทำแผนปฏิบัติการบรรเทาภาวะน้ำแล้งและภาวะน้ำท่วม เพื่อใช้เป็นคู่มือในการปฏิบัติงานร่วมกับหน่วยงานที่เกี่ยวข้อง และทำให้การใช้จ่ายงบประมาณและผลการปฏิบัติงานช่วยเหลือประชาชนที่ได้รับความเดือดร้อนจากภัยพิบัติด้านน้ำเป็นไปอย่างมีประสิทธิภาพ

นอกจากนี้ สำนักงานทรัพยากรน้ำแห่งชาติ ซึ่งเป็นหน่วยงานกำกับนโยบายด้านทรัพยากรน้ำของประเทศ ได้กำหนดให้หน่วยงานที่เกี่ยวข้องปฏิบัติตามปฏิทินการบริหารจัดการทรัพยากรน้ำช่วงฤดูฝนและฤดูแล้ง โดยกรมทรัพยากรน้ำเป็นหนึ่งในหน่วยงานที่ต้องถือปฏิบัติตามปฏิทินดังกล่าว จึงจัดทำแผนปฏิบัติการบรรเทาภาวะน้ำแล้งและภาวะน้ำท่วม เพื่อตอบสนองนโยบายของสำนักงานทรัพยากรน้ำแห่งชาติ

2. วัตถุประสงค์

1) เพื่อเป็นการเตรียมความพร้อมในการรับมือกับภาวะน้ำแล้งและภาวะน้ำท่วมของกรมทรัพยากรน้ำ โดยเฉพาะการเตรียมความพร้อมของระบบปฏิบัติการเฝ้าระวังและเตือนภัยล่วงหน้าน้ำหลาก-ดินถล่ม (Early Warning System) ระบบตรวจวัดสถานการณ์น้ำทางไกลอัตโนมัติ อุปกรณ์เครื่องมือ (เครื่องสูบน้ำ รถบรรทุกน้ำ รถยนต์บรรทุก เรือท้องแบน) ความพร้อมด้านความมั่นคงแข็งแรงของอาคารชลศาสตร์ ความพร้อมของเจ้าหน้าที่ด้านการเฝ้าระวังสถานการณ์ เจ้าหน้าที่ด้านการปฏิบัติงานเชิงพื้นที่รายจังหวัด และรายชื่อผู้รู้ประจำสถานีเตือนภัยล่วงหน้าน้ำหลาก-ดินถล่มในพื้นที่

2) เพื่อให้กรมทรัพยากรน้ำ มีแผนปฏิบัติการบรรเทาภาวะน้ำแล้งและภาวะน้ำท่วม ที่ตอบสนองต่อการดำเนินงานตามมาตรการรองรับสถานการณ์ฤดูแล้งและฤดูฝนของสำนักงานทรัพยากรน้ำแห่งชาติ

3) เพื่อให้สำนักงานทรัพยากรน้ำภาค 6 มีแผนปฏิบัติการบรรเทาภาวะน้ำแล้งและภาวะน้ำท่วมของสำนักงานทรัพยากรน้ำภาค 6 ที่จะใช้เป็นคู่มือในการปฏิบัติงานเผชิญเหตุ โดยบูรณาการกับหน่วยงานที่เกี่ยวข้องในพื้นที่รับผิดชอบ เช่น จังหวัด สำนักงานป้องกันและบรรเทาสาธารณภัยเขต สำนักงานป้องกันและบรรเทาสาธารณภัยจังหวัด สำนักงานทรัพยากรธรรมชาติและสิ่งแวดล้อมจังหวัด เป็นต้น

3. ประโยชน์ที่ได้รับ

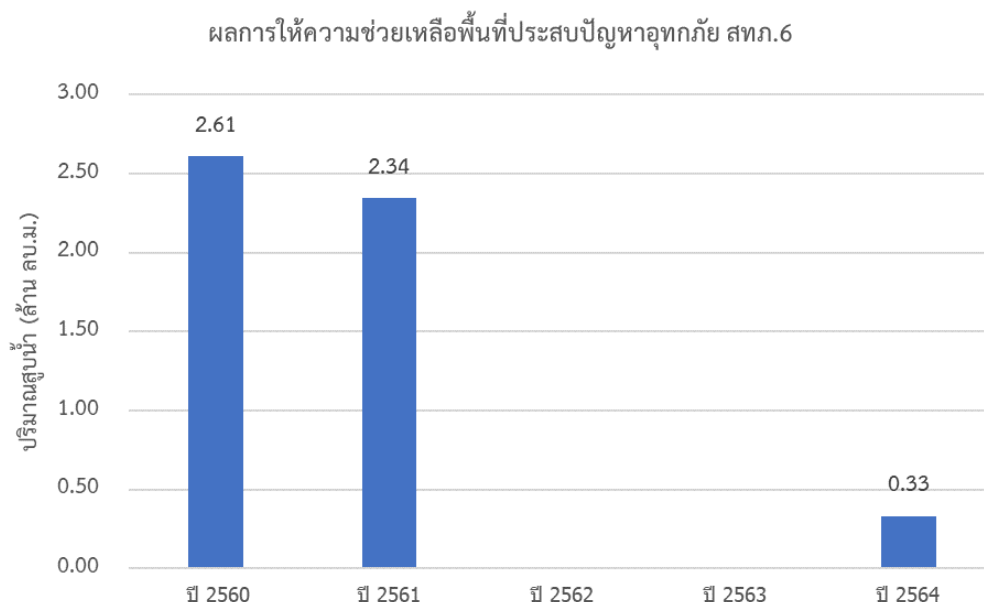
1) กรมทรัพยากรน้ำ โดยเฉพาะสำนักงานทรัพยากรน้ำภาค 6 มีความพร้อมที่จะปฏิบัติงานเผชิญเหตุกับปัญหาภัยพิบัติอันเกิดจากน้ำ และบูรณาการกับหน่วยงานที่เกี่ยวข้อง ในการให้ความช่วยเหลือประชาชนที่ได้รับเดือดร้อนจากปัญหาภาวะน้ำแล้งและภาวะน้ำท่วมได้อย่างทันต่อเหตุการณ์

2) กรมทรัพยากรน้ำ สามารถปฏิบัติงานที่ตอบสนองต่อปฏิทินการบริหารจัดการทรัพยากรน้ำช่วงฤดูฝน และฤดูแล้งของสำนักงานทรัพยากรน้ำแห่งชาติ

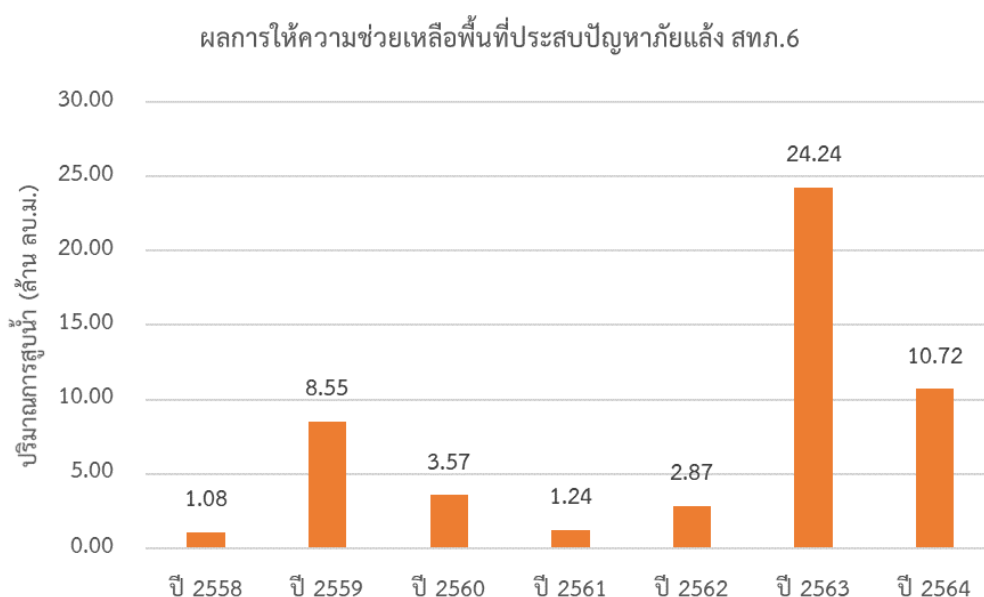
3) สำนักงานทรัพยากรน้ำภาค 6 มีคู่มือในการปฏิบัติงานเผชิญเหตุ โดยบูรณาการกับหน่วยงานที่เกี่ยวข้องได้อย่างมีประสิทธิภาพ

4. สรุปผลการให้ความช่วยเหลือของสำนักงานทรัพยากรน้ำภาค 6

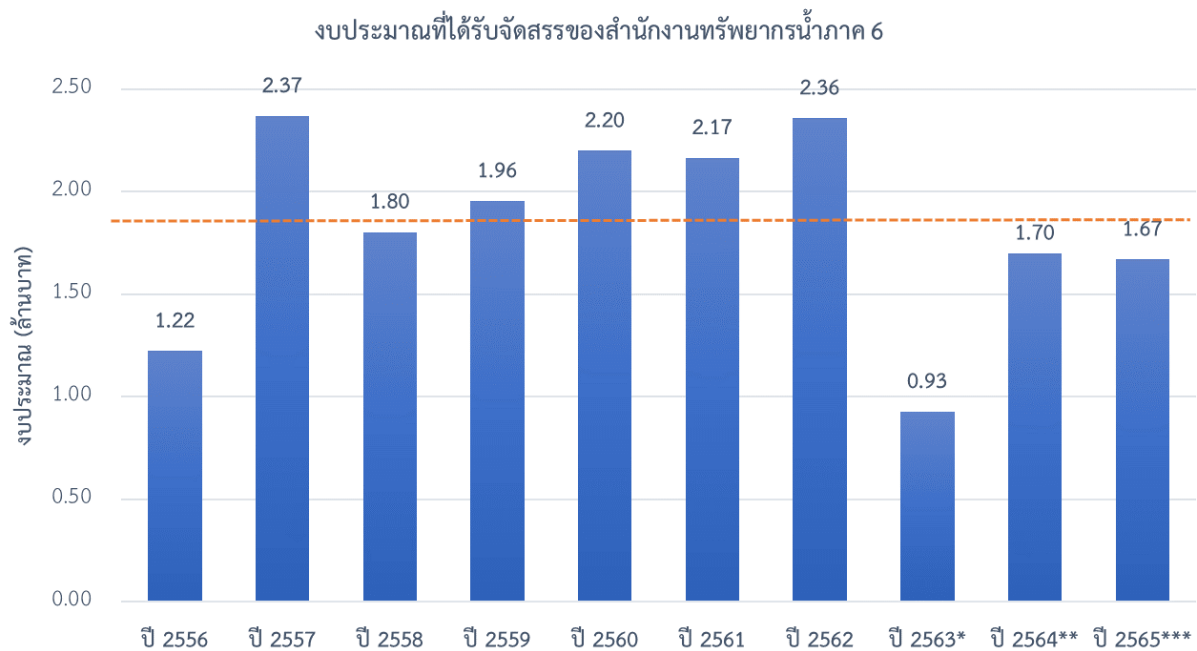
4.1 ผลการให้ความช่วยเหลือพื้นที่ประสบปัญหาอุทกภัยตั้งแต่ ปี พ.ศ. 2560 - 2564



4.2 ผลการให้ความช่วยเหลือพื้นที่ประสบภัยแล้งตั้งแต่ ปี พ.ศ. 2558 - 2564



5. งบประมาณที่ได้รับการจัดสรร



หมายเหตุ : *ศปว ได้รับการโอนภารกิจตั้งแต่ปี พ.ศ. 2563

** งบประมาณที่จัดสรรลงหน่วยงาน ปรับตามความเป็นจริง ตั้งแต่ปี พ.ศ. 2563-2564

*** งบประมาณปี พ.ศ. 2565 ประเมินตามหลักเกณฑ์การจัดสรรงบประมาณ

6. ข้อมูลเชิงพื้นที่

6.1 พื้นที่รับผิดชอบของสำนักงานทรัพยากรน้ำภาค 6

สำนักงานทรัพยากรน้ำภาค 6 มีพื้นที่รับผิดชอบ 8 จังหวัด ประกอบด้วย จังหวัดจันทบุรี ฉะเชิงเทรา ชลบุรี ตราด นครนายก ปราจีนบุรี ระยอง และสระแก้ว รายละเอียดแสดงดังรูปที่ 1

6.2 พื้นที่เสี่ยงน้ำท่วม

6.2.1 พื้นที่เสี่ยงน้ำท่วมเดือนกรกฎาคม ประกอบด้วย

- 1) จังหวัดจันทบุรี จำนวน 3 อำเภอ ประกอบด้วย แก่งหางแมว โป่งน้ำร้อน และสอยดาว
- 2) จังหวัดฉะเชิงเทรา จำนวน 2 อำเภอ ประกอบด้วย ท่าตะเกียบ และสนามชัยเขต
- 3) จังหวัดปราจีนบุรี จำนวน 1 อำเภอ ประกอบด้วย กบินทร์บุรี
- 4) จังหวัดสระแก้ว จำนวน 9 อำเภอ ประกอบด้วย เขาฉกรรจ์ คลองหาด โคกสูง ตาพระยา

เมืองสระแก้ว วังน้ำเย็น วังสมบูรณ์ วัฒนานคร และอรัญประเทศ

6.2.2 พื้นที่เสี่ยงน้ำท่วมเดือนสิงหาคม ประกอบด้วย

- 1) จังหวัดจันทบุรี จำนวน 3 อำเภอ ประกอบด้วย แก่งหางแมว โป่งน้ำร้อน และสอยดาว
- 2) จังหวัดฉะเชิงเทรา จำนวน 2 อำเภอ ประกอบด้วย ท่าตะเกียบ และสนามชัยเขต
- 3) จังหวัดปราจีนบุรี จำนวน 1 อำเภอ ประกอบด้วย กบินทร์บุรี
- 4) จังหวัดสระแก้ว จำนวน 9 อำเภอ ประกอบด้วย เขาฉกรรจ์ คลองหาด โคกสูง ตาพระยา

เมืองสระแก้ว วังน้ำเย็น วังสมบูรณ์ วัฒนานคร และอรัญประเทศ

6.2.3 พื้นที่เสี่ยงน้ำท่วมเดือนกันยายน ประกอบด้วย

- 1) จังหวัดจันทบุรี จำนวน 3 อำเภอ ประกอบด้วย แก่งหางแมว โป่งน้ำร้อน และสอยดาว
- 2) จังหวัดฉะเชิงเทรา จำนวน 2 อำเภอ ประกอบด้วย ท่าตะเกียบ และสนามชัยเขต
- 3) จังหวัดปราจีนบุรี จำนวน 1 อำเภอ ประกอบด้วย กบินทร์บุรี
- 4) จังหวัดสระแก้ว จำนวน 9 อำเภอ ประกอบด้วย เขาฉกรรจ์ คลองหาด โคกสูง ตาพระยา เมืองสระแก้ว วังน้ำเย็น วังสมบูรณ์ วัฒนานคร และอรัญประเทศ

6.2.4 พื้นที่เสี่ยงน้ำท่วมเดือนตุลาคม ประกอบด้วย

- 1) จังหวัดจันทบุรี จำนวน 3 อำเภอ ประกอบด้วย แก่งหางแมว โป่งน้ำร้อน และสอยดาว
- 2) จังหวัดฉะเชิงเทรา จำนวน 2 อำเภอ ประกอบด้วย ท่าตะเกียบ และสนามชัยเขต
- 3) จังหวัดปราจีนบุรี จำนวน 1 อำเภอ ประกอบด้วย กบินทร์บุรี
- 4) จังหวัดสระแก้ว จำนวน 9 อำเภอ ประกอบด้วย เขาฉกรรจ์ คลองหาด โคกสูง ตาพระยา เมืองสระแก้ว วังน้ำเย็น วังสมบูรณ์ วัฒนานคร และอรัญประเทศ

6.2.5 พื้นที่เสี่ยงน้ำท่วมเดือนพฤศจิกายน ประกอบด้วย

- 1) จังหวัดจันทบุรี จำนวน 3 อำเภอ ประกอบด้วย แก่งหางแมว โป่งน้ำร้อน และสอยดาว
- 2) จังหวัดฉะเชิงเทรา จำนวน 2 อำเภอ ประกอบด้วย ท่าตะเกียบ และสนามชัยเขต
- 3) จังหวัดปราจีนบุรี จำนวน 1 อำเภอ ประกอบด้วย กบินทร์บุรี
- 4) จังหวัดสระแก้ว จำนวน 9 อำเภอ ประกอบด้วย เขาฉกรรจ์ คลองหาด โคกสูง ตาพระยา เมืองสระแก้ว วังน้ำเย็น วังสมบูรณ์ วัฒนานคร และอรัญประเทศ

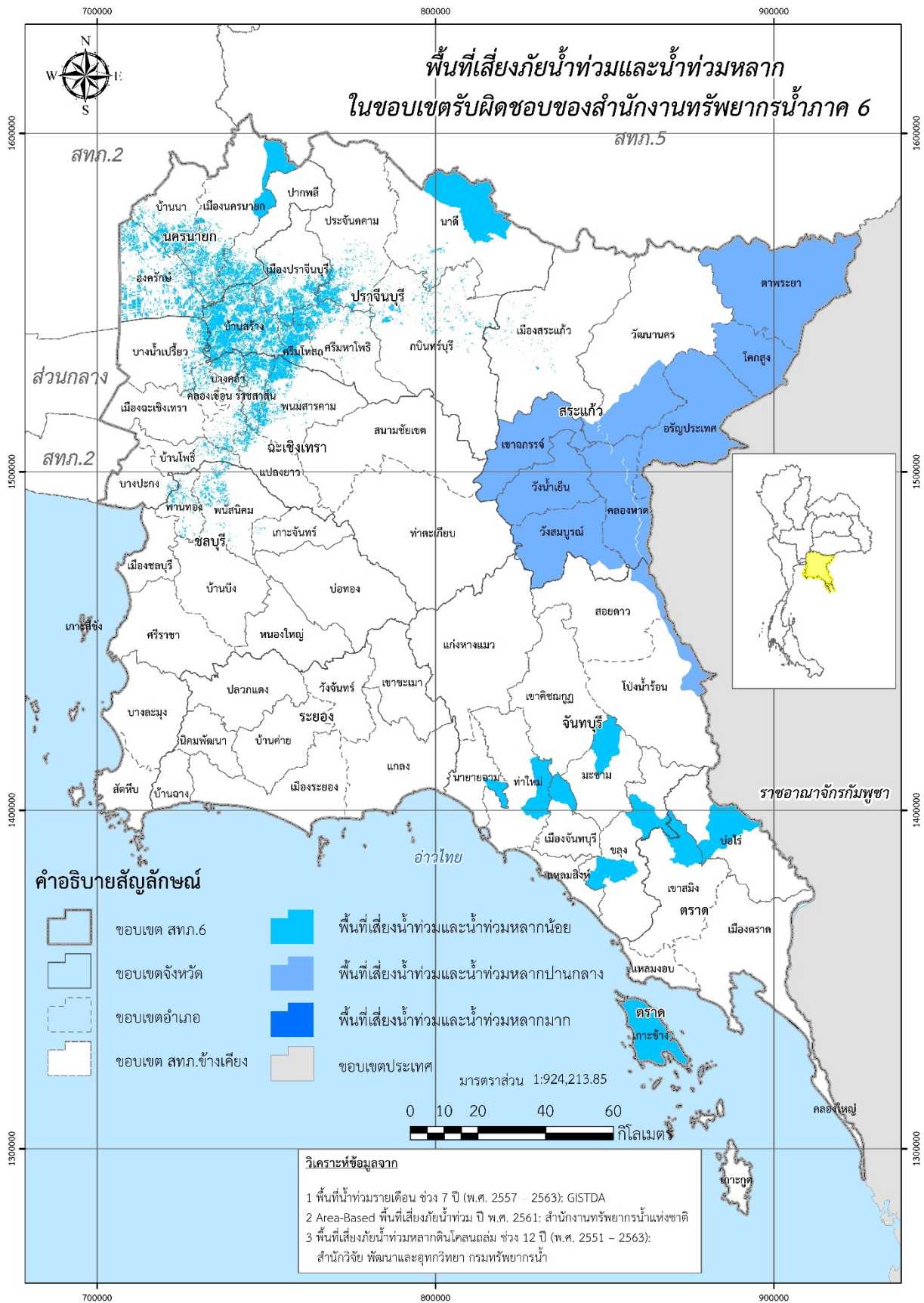
6.2.6 พื้นที่เสี่ยงน้ำท่วมเดือนธันวาคม ประกอบด้วย

- 1) จังหวัดจันทบุรี จำนวน 3 อำเภอ ประกอบด้วย แก่งหางแมว โป่งน้ำร้อน และสอยดาว
- 2) จังหวัดฉะเชิงเทรา จำนวน 2 อำเภอ ประกอบด้วย ท่าตะเกียบ และสนามชัยเขต
- 3) จังหวัดปราจีนบุรี จำนวน 1 อำเภอ ประกอบด้วย กบินทร์บุรี
- 4) จังหวัดสระแก้ว จำนวน 9 อำเภอ ประกอบด้วย เขาฉกรรจ์ คลองหาด โคกสูง ตาพระยา เมืองสระแก้ว วังน้ำเย็น วังสมบูรณ์ วัฒนานคร และอรัญประเทศ

รายละเอียดแสดงดังรูปที่ 2 และสรุปรายละเอียดระดับตำบลแสดงในภาคผนวก 1



รูปที่ 1 ขอบเขตพื้นที่ความรับผิดชอบของสำนักงานทรัพยากรน้ำภาค 6



รูปที่ 2 พื้นที่เสี่ยงน้ำท่วมในขอบเขตของสำนักงานทรัพยากรน้ำภาค 6

6.3 พื้นที่เสี่ยงภัยแล้ง

6.3.1 พื้นที่เสี่ยงภัยแล้งเดือนมกราคม ประกอบด้วย

- 1) จังหวัดจันทบุรี จำนวน 3 อำเภอ ประกอบด้วย แก่งหางแมว โป่งน้ำร้อน สอยดาว
- 2) จังหวัดฉะเชิงเทรา จำนวน 2 อำเภอ ประกอบด้วย ท่าตะเกียบ สนามชัยเขต
- 5) จังหวัดปราจีนบุรี จำนวน 1 อำเภอ ประกอบด้วย กบินทร์บุรี
- 6) จังหวัดสระแก้ว จำนวน 9 อำเภอ ประกอบด้วย เขาฉกรรจ์ คลองหาด โคกสูง ตาพระยา เมืองสระแก้ว วังน้ำเย็น วังสมบูรณ์ วัฒนานคร อรัญประเทศ

6.3.2 พื้นที่เสี่ยงภัยแล้งเดือนกุมภาพันธ์ ประกอบด้วย

- 1) จังหวัดจันทบุรี จำนวน 8 อำเภอ ประกอบด้วย แก่งหางแมว โป่งน้ำร้อน สอยดาว ชลุมเขาคิชฌกูฏ ท่าใหม่ นายายอาม มะขาม
- 2) จังหวัดตราด จำนวน 1 อำเภอ ประกอบด้วย แหลมงอบ
- 3) จังหวัดฉะเชิงเทรา จำนวน 2 อำเภอ ประกอบด้วย ท่าตะเกียบ สนามชัยเขต
- 4) จังหวัดปราจีนบุรี จำนวน 1 อำเภอ ประกอบด้วย กบินทร์บุรี
- 5) จังหวัดสระแก้ว จำนวน 9 อำเภอ ประกอบด้วย เขาฉกรรจ์ คลองหาด โคกสูง ตาพระยา เมืองสระแก้ว วังน้ำเย็น วังสมบูรณ์ วัฒนานคร อรัญประเทศ

6.3.3 พื้นที่เสี่ยงภัยแล้งเดือนมีนาคม ประกอบด้วย

- 1) จังหวัดจันทบุรี จำนวน 7 อำเภอ ประกอบด้วย แก่งหางแมว โป่งน้ำร้อน สอยดาว ชลุมเขาคิชฌกูฏ ท่าใหม่ นายายอาม
- 2) จังหวัดฉะเชิงเทรา จำนวน 2 อำเภอ ประกอบด้วย ท่าตะเกียบ สนามชัยเขต
- 3) จังหวัดปราจีนบุรี จำนวน 1 อำเภอ ประกอบด้วย กบินทร์บุรี
- 4) จังหวัดสระแก้ว จำนวน 9 อำเภอ ประกอบด้วย เขาฉกรรจ์ คลองหาด โคกสูง ตาพระยา เมืองสระแก้ว วังน้ำเย็น วังสมบูรณ์ วัฒนานคร อรัญประเทศ

6.3.4 พื้นที่เสี่ยงภัยแล้งเดือนเมษายน ประกอบด้วย

- 1) จังหวัดจันทบุรี จำนวน 7 อำเภอ ประกอบด้วย แก่งหางแมว โป่งน้ำร้อน สอยดาว ชลุมเขาคิชฌกูฏ ท่าใหม่ นายายอาม
- 2) จังหวัดฉะเชิงเทรา จำนวน 2 อำเภอ ประกอบด้วย ท่าตะเกียบ สนามชัยเขต
- 3) จังหวัดปราจีนบุรี จำนวน 1 อำเภอ ประกอบด้วย กบินทร์บุรี
- 4) จังหวัดสระแก้ว จำนวน 9 อำเภอ ประกอบด้วย เขาฉกรรจ์ คลองหาด โคกสูง ตาพระยา เมืองสระแก้ว วังน้ำเย็น วังสมบูรณ์ วัฒนานคร อรัญประเทศ

6.3.5 พื้นที่เสี่ยงภัยแล้งเดือนพฤษภาคม ประกอบด้วย

- 1) จังหวัดจันทบุรี จำนวน 7 อำเภอ ประกอบด้วย แก่งหางแมว โป่งน้ำร้อน สอยดาว ชลุมเขาคิชฌกูฏ ท่าใหม่ นายายอาม
- 2) จังหวัดฉะเชิงเทรา จำนวน 2 อำเภอ ประกอบด้วย ท่าตะเกียบ สนามชัยเขต
- 3) จังหวัดปราจีนบุรี จำนวน 1 อำเภอ ประกอบด้วย กบินทร์บุรี

4) จังหวัดสระแก้ว จำนวน 9 อำเภอ ประกอบด้วย เขาคกรรจ์ คลองหาด โคกสูง ตาพระยา เมืองสระแก้ว วังน้ำเย็น วังสมบูรณ์ วัฒนานคร อรัญประเทศ

6.3.6 พื้นที่เสี่ยงภัยแล้งเดือนมิถุนายน ประกอบด้วย

- 1) จังหวัดจันทบุรี จำนวน 3 อำเภอ ประกอบด้วย แก่งหางแมว โป่งน้ำร้อน สอยดาว
- 2) จังหวัดฉะเชิงเทรา จำนวน 2 อำเภอ ประกอบด้วย ท่าตะเกียบ สนาบชัยเขต
- 5) จังหวัดปราจีนบุรี จำนวน 1 อำเภอ ประกอบด้วย กบินทร์บุรี
- 6) จังหวัดสระแก้ว จำนวน 9 อำเภอ ประกอบด้วย เขาคกรรจ์ คลองหาด โคกสูง ตาพระยา เมืองสระแก้ว วังน้ำเย็น วังสมบูรณ์ วัฒนานคร อรัญประเทศ

6.3.7 พื้นที่เสี่ยงภัยแล้งเดือนกรกฎาคม ประกอบด้วย

- 1) จังหวัดจันทบุรี จำนวน 4 อำเภอ ประกอบด้วย แก่งหางแมว โป่งน้ำร้อน สอยดาว ชลุม
- 2) จังหวัดฉะเชิงเทรา จำนวน 2 อำเภอ ประกอบด้วย ท่าตะเกียบ สนาบชัยเขต
- 5) จังหวัดปราจีนบุรี จำนวน 1 อำเภอ ประกอบด้วย กบินทร์บุรี
- 6) จังหวัดสระแก้ว จำนวน 9 อำเภอ ประกอบด้วย เขาคกรรจ์ คลองหาด โคกสูง ตาพระยา เมืองสระแก้ว วังน้ำเย็น วังสมบูรณ์ วัฒนานคร อรัญประเทศ

รายละเอียดแสดงดังรูปที่ 3 และสรุปรายละเอียดระดับตำบลแสดงในภาคผนวก 2

ศูนย์ป้องกันวิฤติน้ำ กรมทรัพยากรน้ำ

7. ข้อมูลความพร้อมด้านอุปกรณ์/เครื่องมือ/อาคารชลศาสตร์

7.1 ความพร้อมด้านสถานีตรวจวัดสถานการณ์น้ำ จำนวน 112 สถานี ประกอบด้วย

1) ระบบปฏิบัติการเฝ้าระวังและเตือนภัยล่วงหน้าน้ำหลาก-ดินถล่ม (Early Warning System) จำนวน 67 สถานี (<http://ews.dwr.go.th/ews/>)

2) ระบบตรวจวัดสถานการณ์น้ำทางไกลอัตโนมัติ (โทรมาตร) จำนวน 30 สถานี และระบบกล้อง CCTV จำนวน 2 สถานี สถานีอุตุ-อุทกวิทยา จำนวน 13 สถานี (รายละเอียดแสดงดังรูปที่ 4 และรายละเอียดของสถานีตรวจวัดสภาพน้ำทางไกลอัตโนมัติระบบกล้อง CCTV และสถานีอุตุ-อุทกวิทยาในภาคผนวก 3 และสามารถดูรายละเอียดได้ที่เว็บไซต์ <http://mekhala.dwr.go.th/>)

7.2 ความพร้อมด้านอุปกรณ์และเครื่องมือ

1) เครื่องสูบน้ำ จำนวน 53 เครื่อง ใช้งานได้ 21 เครื่อง ประกอบด้วย

- เครื่องสูบน้ำขนาด 2 นิ้ว จำนวน 5 เครื่อง (ใช้งานได้ 3 เครื่อง)
- เครื่องสูบน้ำขนาด 3 นิ้ว จำนวน 16 เครื่อง (ใช้งานได้ 5 เครื่อง)
- เครื่องสูบน้ำขนาด 8 นิ้ว จำนวน 2 เครื่อง (ใช้งานได้ 0 เครื่อง)
- เครื่องสูบน้ำขนาด 10 นิ้ว จำนวน 3 เครื่อง (ใช้งานได้ 1 เครื่อง)
- เครื่องสูบน้ำขนาด 12 นิ้ว จำนวน 20 เครื่อง (ใช้งานได้ 10 เครื่อง)
- เครื่องสูบน้ำขนาด 26 นิ้ว จำนวน 2 เครื่อง (ใช้งานได้ 0 เครื่อง)
- เครื่องสูบน้ำขนาด 30 นิ้ว จำนวน 5 เครื่อง (ใช้งานได้ 2 เครื่อง)

2) รถบรรทุก จำนวน 5 คัน ใช้งานได้ 5 คัน ประกอบด้วย

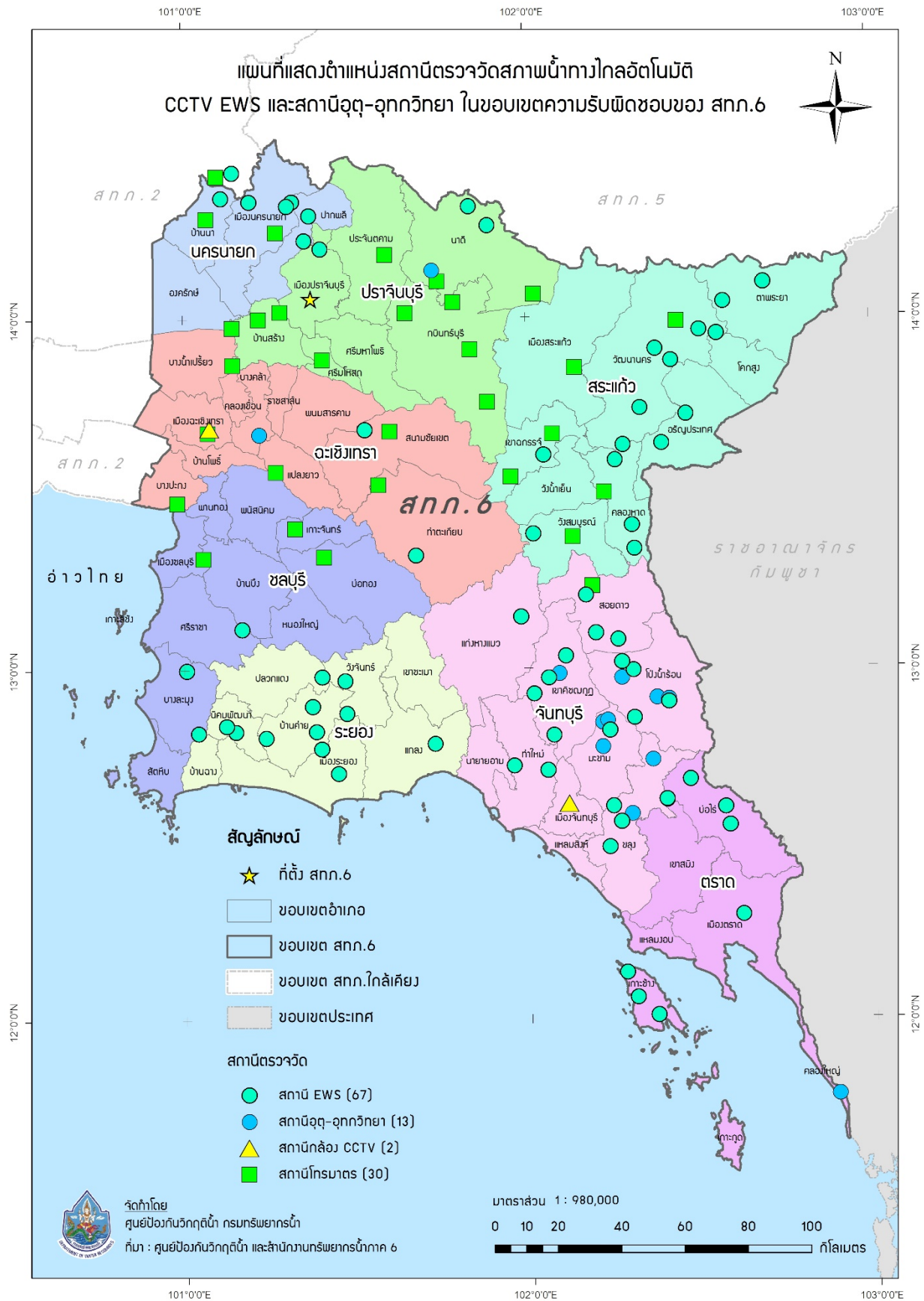
- รถยนต์บรรทุกน้ำ ขนาด 6,000 ลิตร จำนวน 2 คัน (ใช้งานได้ 2 คัน)
- รถยนต์บรรทุก 6 ล้อ พร้อมเครน จำนวน 1 คัน (ใช้งานได้ 1 คัน)
- รถยนต์บรรทุก 6 ล้อ (NGV) จำนวน 1 คัน (ใช้งานได้ 1 คัน)
- รถยนต์บรรทุก 10 ล้อ พร้อมเครน (NGV) จำนวน 1 คัน (ใช้งานได้ 1 คัน)

3) เรือ จำนวน 6 ลำ ใช้งานได้ 6 ลำ ประกอบด้วย

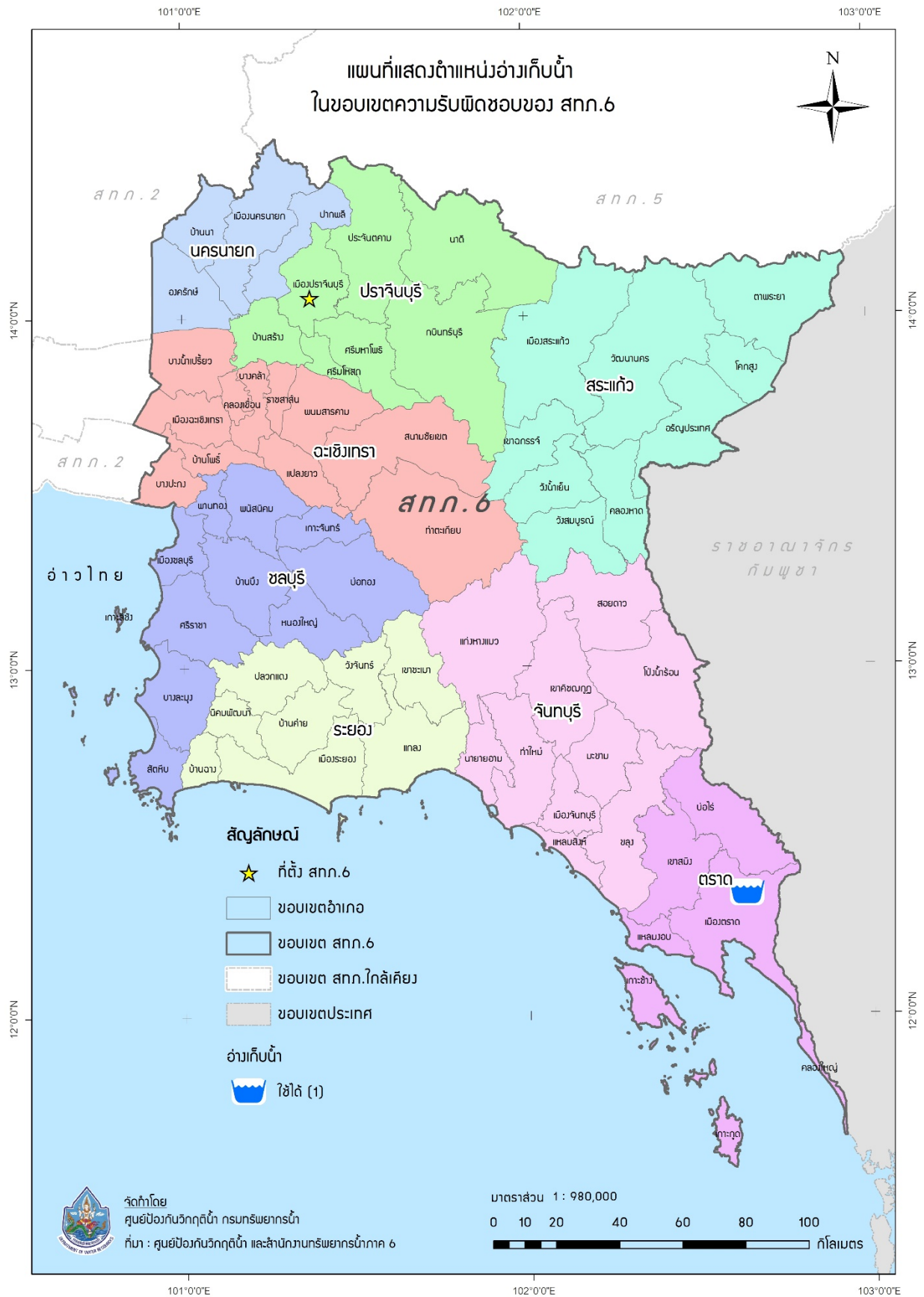
- เรือลู่แม่น้ำ จำนวน 3 ลำ (ใช้งานได้ 3 ลำ)
- เรือตรวจการ จำนวน 3 ลำ (ใช้งานได้ 3 ลำ)

4) ความพร้อมด้านความมั่นคงของอ่างเก็บน้ำ จำนวน 1 แห่ง (ใช้งานได้ 1 แห่ง)

รายละเอียดของความพร้อมด้านความมั่นคงของอ่างเก็บน้ำแสดงดังรูปที่ 5 และรายละเอียดของความพร้อมด้านความมั่นคงของอ่างเก็บน้ำในภาคผนวก 4



รูปที่ 4 ตำแหน่งสถานีตรวจวัดสภาพน้ำทางไกลอัตโนมัติ CCTV EWS และสถานีอุตุ-อุทกวิทยา ในเขตพื้นที่ความรับผิดชอบของสำนักงานทรัพยากรน้ำภาค 6



รูปที่ 5 ตำแหน่งโครงการพัฒนาแหล่งน้ำประเภทอ่างเก็บน้ำในเขตพื้นที่ความรับผิดชอบ
สำนักงานทรัพยากรน้ำภาค 6

8. ข้อมูลความพร้อมด้านบุคลากร

8.1 เจ้าหน้าที่ด้านเฝ้าระวังสถานการณ์ด้านภาวะน้ำท่วมและภาวะน้ำแล้ง จำนวน 8 ราย

ลำดับ	ชื่อ-นามสกุล	สถานที่	เบอร์โทรศัพท์
1	นายณัฐชาคร อมรกุล	ชลบุรี	092-4355629
2	นางสมสิริ แก้วปราณี	ฉะเชิงเทรา	093-3137153
3	นายกัมปนาท ภักดีโชติ	ปราจีนบุรี	092-4355629
4	นางสาวชนาพร งามโรจน์	นครนายก	082-1580876
5	นางสาวสุพรทิพย์ เพ็ญศิริ	สระแก้ว	092-4355629
6	นางสาวศลิษา พานิชผล	จันทบุรี	089-2058203
7	นางสาวจริยากร สุจินตรา	ระยอง	061-9499196
8	นางสาวจรรยารัตน์ อังสุวรรณ	ตราด	095-9795553

8.2 เจ้าหน้าที่ด้านการปฏิบัติงานเชิงพื้นที่รายจังหวัด จำนวน 14 ราย

ลำดับ	ชื่อ-นามสกุล	สถานที่	เบอร์โทรศัพท์
1	นายสรารุช ใจจักรธรรม	ส่วนบริหารจัดการน้ำ	089-2470757
2	นางสาวอรนิษฐ มานะสร้าง	ส่วนบริหารจัดการน้ำ	089-6022495
3	นางสาวนงนุช พรหมมาพงษ์	ส่วนบริหารจัดการน้ำ	085-1897026
4	นางสุริพรย์ ร้อยพวง	ส่วนบริหารจัดการน้ำ	083-7148912
5	นายนพกรณ์ เหล่าสิม	ส่วนบริหารจัดการน้ำ	081-9957961
6	นายวิมล ดำมณี	ส่วนบริหารจัดการน้ำ	081-5781914
7	นายเสน่ห์ จงจัญญ	ส่วนบริหารจัดการน้ำ	087-1377285
8	นายธงชัย ฉวีวรรณ	ส่วนบริหารจัดการน้ำ	084-0088737
9	นายบุญส่ง อักษรเสื่อ	ส่วนบริหารจัดการน้ำ	082-2147674
10	นายมณี ฝ่องสูงเนิน	ส่วนบริหารจัดการน้ำ	089-5447404
11	นายชรินทร์ โพธิ์ทอง	ส่วนบริหารจัดการน้ำ	081-6532314
12	นายอัชชา สุวรรณพุทธรัก	ส่วนบริหารจัดการน้ำ	089-0790336
13	นายเฉลิมศักดิ์ อำไพโชติ	ส่วนบริหารจัดการน้ำ	087-1491937
14	นางสาวหทัยทิพย์ เชื้อสอน	ส่วนบริหารจัดการน้ำ	092-2800636

8.3 รายชื่อผู้รับประจำสถานีเตือนภัยล่วงหน้าหลาก-ดินถล่มในพื้นที่ จำนวน 67 ราย รายละเอียดของรายชื่อและเบอร์โทรศัพท์ผู้รู้ในภาคผนวก 3

8.4 รายชื่อเจ้าหน้าที่ส่วนกลางในการติดตามสถานการณ์ด้านภาวะน้ำท่วมและภาวะน้ำแล้ง

ลำดับ	ชื่อ-นามสกุล	ตำแหน่ง	เบอร์โทรศัพท์
ด้านภาวะน้ำท่วม			
1	นายยิ่งยง ลิคะสิริ	ผู้อำนวยการส่วนป้องกันพื้นที่เฉพาะ	081-8012785
2	นายจิรวัฒน์ ประชีพนาย	วิศวกรโยธาชำนาญการ	086-3388212
3	นายยศสรณ์ ปาลเกลี้ยง	วิศวกรโยธาปฏิบัติการ	084-2492663
ด้านภาวะน้ำแล้ง			
4	นายธนากร แสงวงษ์	ผู้อำนวยการส่วนประสานการปฏิบัติงาน	081-8012781
5	นางสาวปณณวีร์ สวรรยาพานิช	วิศวกรโยธาชำนาญการ	089-9455654
6	นายพงศ์ภัค ชีรนวนิชย์	วิศวกรโยธาปฏิบัติการ	083-0878668
ด้านการวิเคราะห์และประเมินสถานการณ์น้ำ			
7	นายสุประภาพร พัฒนสิงห์เสนีย์	ผู้อำนวยการศูนย์เมขลา	089-7724611
8	นายจตุพงษ์ ไพบูลย์โรจนา	นักวิเคราะห์นโยบายและแผนชำนาญการ	086-4721588
9	นายธนัช สระประเทศ	นักวิเคราะห์นโยบายและแผนปฏิบัติการ	099-8274638

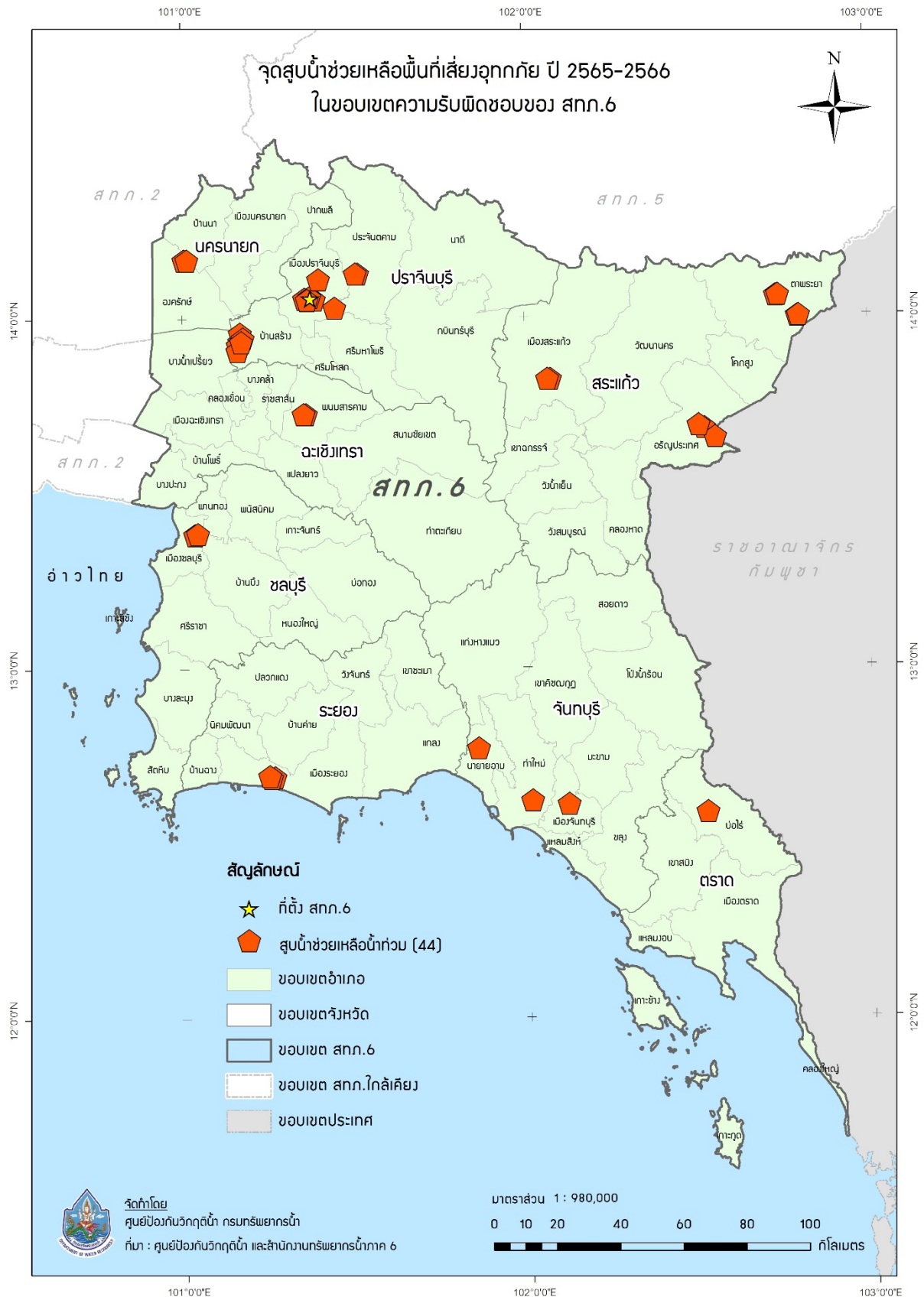
9. แผนปฏิบัติการบรรเทาภาวะน้ำท่วมและภาวะน้ำแล้ง

9.1 แผนปฏิบัติการเพื่อรับสถานการณ์น้ำท่วมหลากดินโคลนถล่มประจำเดือนพฤษภาคม - ตุลาคม 2565

การสูบน้ำช่วยเหลือสถานการณ์น้ำท่วม มีรายละเอียดดังรูปที่ 6 ประกอบด้วย

จุดที่	ตำบล	อำเภอ	จังหวัด	ขนาด เครื่อง สูบน้ำ	จำนวน (เครื่อง)	ผู้รับผิดชอบ	เบอร์โทรศัพท์
1	รอบเมือง	เมืองปราจีนบุรี	ปราจีนบุรี	12	1	สรารุจ ใจจักร์ธรรม	089-2470757
2	หน้าเมือง	เมือง	ปราจีนบุรี	12	1	สรารุจ ใจจักร์ธรรม	089-2470757
3	หน้าเมือง	เมือง	ปราจีนบุรี	12	1	สรารุจ ใจจักร์ธรรม	089-2470757
4	หน้าเมือง	เมืองปราจีนบุรี	ปราจีนบุรี	12	1	สรารุจ ใจจักร์ธรรม	089-2470757
5	อรัญประเทศ	อรัญประเทศ	สระแก้ว	12	2	สรารุจ ใจจักร์ธรรม	089-2470757
6	โพธิ์งาม	ประจันตคาม	ปราจีนบุรี	10	1	สรารุจ ใจจักร์ธรรม	089-2470757
7	บางแตน	บ้านสร้าง	ปราจีนบุรี	12	2	สรารุจ ใจจักร์ธรรม	089-2470757
8	บางแตน	บ้านสร้าง	ปราจีนบุรี	30	2	สรารุจ ใจจักร์ธรรม	089-2470757
9	อรัญประเทศ	อรัญประเทศ	สระแก้ว	12	1	สรารุจ ใจจักร์ธรรม	089-2470757
10	อรัญประเทศ	อรัญประเทศ	สระแก้ว	12	1	สรารุจ ใจจักร์ธรรม	089-2470757
11	ตาพระยา	ตาพระยา	สระแก้ว	12	1	สรารุจ ใจจักร์ธรรม	089-2470757
12	ทัพราช	ตาพระยา	สระแก้ว	12	1	สรารุจ ใจจักร์ธรรม	089-2470757
13	สระแก้ว	เมืองสระแก้ว	สระแก้ว	12	1	สรารุจ ใจจักร์ธรรม	089-2470757
14	บางยาง	บ้านสร้าง	ปราจีนบุรี	12	1	สรารุจ ใจจักร์ธรรม	089-2470757
15	บางยาง	บ้านสร้าง	ปราจีนบุรี	12	1	สรารุจ ใจจักร์ธรรม	089-2470757
16	บางยาง	บ้านสร้าง	ปราจีนบุรี	12	1	สรารุจ ใจจักร์ธรรม	089-2470757
17	บางปลากด	องครักษ์	นครนายก	12	1	สรารุจ ใจจักร์ธรรม	089-2470757
18	ท่าถ่าน	พนมสารคาม	ฉะเชิงเทรา	3	2	สรารุจ ใจจักร์ธรรม	089-2470757
19	นาป่า	เมืองชลบุรี	ชลบุรี	12	1	สรารุจ ใจจักร์ธรรม	089-2470757
20	หน้าเมือง	เมืองปราจีนบุรี	ปราจีนบุรี	12	1	สรารุจ ใจจักร์ธรรม	089-2470757
21	รอบเมือง	เมืองปราจีนบุรี	ปราจีนบุรี	10	1	สรารุจ ใจจักร์ธรรม	089-2470757
22	หน้าเมือง	เมืองปราจีนบุรี	ปราจีนบุรี	12	1	สรารุจ ใจจักร์ธรรม	089-2470757
23	หน้าเมือง	เมืองปราจีนบุรี	ปราจีนบุรี	12	1	สรารุจ ใจจักร์ธรรม	089-2470757
24	บ้านพระ	เมืองปราจีนบุรี	ปราจีนบุรี	12	1	สรารุจ ใจจักร์ธรรม	089-2470757
25	บางแตน	บ้านสร้าง	ปราจีนบุรี	12	2	สรารุจ ใจจักร์ธรรม	089-2470757
26	โพธิ์งาม	ประจันตคาม	ปราจีนบุรี	10	1	สรารุจ ใจจักร์ธรรม	089-2470757
27	บางแตน	บ้านสร้าง	ปราจีนบุรี	30	2	สรารุจ ใจจักร์ธรรม	089-2470757
28	บางยาง	บ้านสร้าง	ปราจีนบุรี	12	1	สรารุจ ใจจักร์ธรรม	089-2470757
29	บางยาง	บ้านสร้าง	ปราจีนบุรี	30	1	สรารุจ ใจจักร์ธรรม	089-2470757
30	บางปลากด	องครักษ์	นครนายก	12	1	สรารุจ ใจจักร์ธรรม	089-2470757
31	อรัญประเทศ	อรัญประเทศ	สระแก้ว	12	1	สรารุจ ใจจักร์ธรรม	089-2470757

32	อรัญประเทศ	อรัญประเทศ	สระแก้ว	12	1	สำรวจ ใจจักร์ธรรม	089-2470757
33	ตาพระยา	ตาพระยา	สระแก้ว	12	1	สำรวจ ใจจักร์ธรรม	089-2470757
34	ทัพราช	ตาพระยา	สระแก้ว	12	1	สำรวจ ใจจักร์ธรรม	089-2470757
35	สระแก้ว	เมืองสระแก้ว	สระแก้ว	12	1	สำรวจ ใจจักร์ธรรม	089-2470757
36	ท่าถ่าน	พนมสารคาม	ฉะเชิงเทรา	3	2	สำรวจ ใจจักร์ธรรม	089-2470757
37	นาป่า	เมืองชลบุรี	ชลบุรี	12	1	สำรวจ ใจจักร์ธรรม	089-2470757
38	วัดใหม่	เมืองจันทบุรี	จันทบุรี	12	1	สำรวจ ใจจักร์ธรรม	089-2470757
39	ท่าใหม่	ท่าใหม่	จันทบุรี	12	1	สำรวจ ใจจักร์ธรรม	089-2470757
40	นายายอาม	นายายอาม	จันทบุรี	12	1	สำรวจ ใจจักร์ธรรม	089-2470757
41	ทับมา	เมือง	ระยอง	12	1	สำรวจ ใจจักร์ธรรม	089-2470757
42	ทับมา	เมือง	ระยอง	12	1	สำรวจ ใจจักร์ธรรม	089-2470757
43	ทับมา	เมือง	ระยอง	12	1	สำรวจ ใจจักร์ธรรม	089-2470757
44	บ่อพลอย	บ่อไร่	ตราด	12	1	สำรวจ ใจจักร์ธรรม	089-2470757

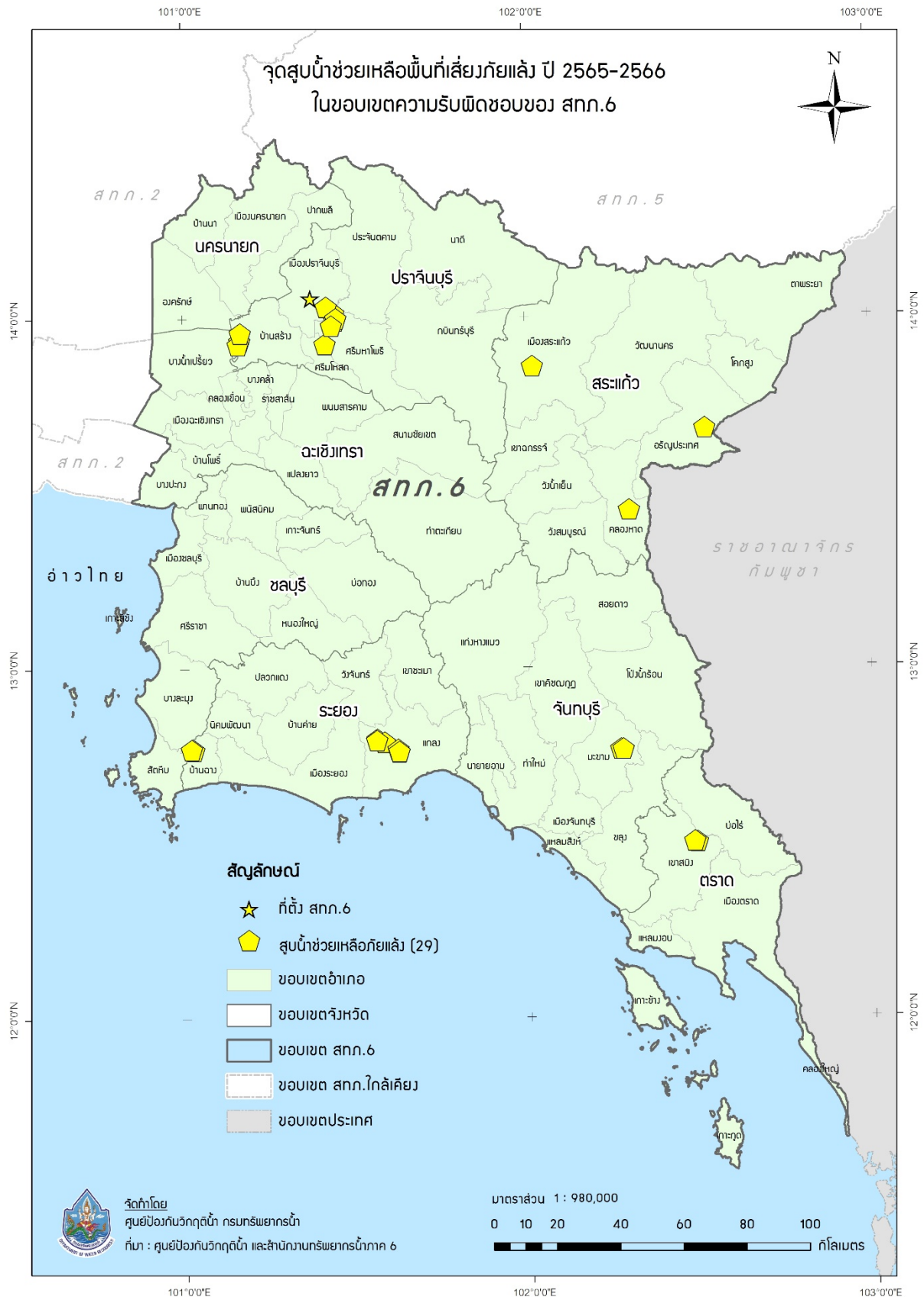


รูปที่ 6 ตำแหน่งจุดติดตั้งเครื่องสูบน้ำช่วยเหลือน้ำท่วม ในเขตพื้นที่ความรับผิดชอบของ
 สำนักงานทรัพยากรน้ำภาค 6

9.2 แผนปฏิบัติการในการรับสถานการณ์น้ำแล้ง

การสูบน้ำช่วยเหลือสถานการณ์น้ำแล้ง มีรายละเอียดดังรูปที่ 7 ประกอบด้วย

จุดที่	ตำบล	อำเภอ	จังหวัด	ขนาด เครื่อง สูบน้ำ	จำนวน (เครื่อง)	ผู้รับผิดชอบ	เบอร์โทรศัพท์
1	ท่างาม	เมืองปราจีนบุรี	ปราจีนบุรี	12	1	สราวุธ ใจจักร์ธรรม	089-2470757
2	ท่างาม	เมืองปราจีนบุรี	ปราจีนบุรี	12	2	สราวุธ ใจจักร์ธรรม	089-2470757
3	บางยาง	บ้านสร้าง	ปราจีนบุรี	12	1	สราวุธ ใจจักร์ธรรม	089-2470757
4	บางยาง	บ้านสร้าง	ปราจีนบุรี	12	1	สราวุธ ใจจักร์ธรรม	089-2470757
5	บางยาง	บ้านสร้าง	ปราจีนบุรี	12	1	สราวุธ ใจจักร์ธรรม	089-2470757
6	หาดยาง	ศรีมหาโพธิ์	ปราจีนบุรี	12, 10	2	สราวุธ ใจจักร์ธรรม	089-2470757
7	หาดยาง	ศรีมหาโพธิ์	ปราจีนบุรี	12	2	สราวุธ ใจจักร์ธรรม	089-2470757
8	หาดยาง	ศรีมหาโพธิ์	ปราจีนบุรี	12	1	สราวุธ ใจจักร์ธรรม	089-2470757
9	หาดยาง	ศรีมหาโพธิ์	ปราจีนบุรี	12	2	สราวุธ ใจจักร์ธรรม	089-2470757
10	คูลำพัน	ศรีมหาโพธิ์	ปราจีนบุรี	12	1	สราวุธ ใจจักร์ธรรม	089-2470757
11	คลองหาด	คลองหาด	สระแก้ว	12	1	สราวุธ ใจจักร์ธรรม	089-2470757
12	ศาลาลำดวน	เมืองสระแก้ว	สระแก้ว	12	1	สราวุธ ใจจักร์ธรรม	089-2470757
13	ห้วยยาง	แก่ง	ระยอง	8, 12	1	สราวุธ ใจจักร์ธรรม	089-2470757
14	วังห้ว	แก่ง	ระยอง	10	1	สราวุธ ใจจักร์ธรรม	089-2470757
15	วังห้ว	แก่ง	ระยอง	10	1	สราวุธ ใจจักร์ธรรม	089-2470757
16	วังห้ว	แก่ง	ระยอง	12	1	สราวุธ ใจจักร์ธรรม	089-2470757
17	วังห้ว	แก่ง	ระยอง	10	1	สราวุธ ใจจักร์ธรรม	089-2470757
18	สำนักท้อน	บ้านฉาง	ระยอง	12	1	สราวุธ ใจจักร์ธรรม	089-2470757
19	ปลิว	มะขาม	จันทบุรี	30	1	สราวุธ ใจจักร์ธรรม	089-2470757
20	สะตอ	เขาสมิง	ตราด	30	1	สราวุธ ใจจักร์ธรรม	089-2470757
21	หาดยาง	ศรีมหาโพธิ์	ปราจีนบุรี	12	1	สราวุธ ใจจักร์ธรรม	089-2470757
22	หาดยาง	ศรีมหาโพธิ์	ปราจีนบุรี	12	2	สราวุธ ใจจักร์ธรรม	089-2470757
23	อรัญประเทศ	อรัญประเทศ	สระแก้ว	12	2	สราวุธ ใจจักร์ธรรม	089-2470757
24	วังห้ว	แก่ง	ระยอง	10	1	สราวุธ ใจจักร์ธรรม	089-2470757
25	ห้วยยาง	แก่ง	ระยอง	12	1	สราวุธ ใจจักร์ธรรม	089-2470757
26	ห้วยยาง	แก่ง	ระยอง	8	1	สราวุธ ใจจักร์ธรรม	089-2470757
27	สำนักท้อน	บ้านฉาง	ระยอง	12	2	สราวุธ ใจจักร์ธรรม	089-2470757
28	ปลิว	มะขาม	จันทบุรี	30	1	สราวุธ ใจจักร์ธรรม	089-2470757
29	สะตอ	เขาสมิง	ตราด	30	1	สราวุธ ใจจักร์ธรรม	089-2470757



รูปที่ 7 ตำแหน่งจุดติดตั้งเครื่องสูบน้ำช่วยเหลือภัยแล้ง ในเขตพื้นที่ความรับผิดชอบของ
สำนักงานทรัพยากรน้ำภาค 6