

## แผนปฏิบัติการบรรเทาภาวะน้ำท่วมและภาวะน้ำแล้งของสำนักงานทรัพยากรน้ำภาค 2

### 1. บทนำ

กรมทรัพยากรน้ำ ในฐานะที่เป็นหน่วยงานปฏิบัติในสังกัดกระทรวงทรัพยากรธรรมชาติและสิ่งแวดล้อม มีภารกิจรับผิดชอบเกี่ยวกับทรัพยากรน้ำผิวดินในพื้นที่นอกเขตชลประทาน/พื้นที่เกษตรน้ำฝน จำนวน 117 ล้านไร่ ซึ่งศักยภาพด้านทรัพยากรน้ำของพื้นที่จะขึ้นอยู่กับปริมาณฝนที่ตกในพื้นที่เป็นหลัก เนื่องจากไม่มีแหล่งเก็บกักน้ำขนาดใหญ่และระบบชลประทาน ที่จะใช้สามารถควบคุมปริมาณน้ำและการใช้น้ำของพื้นที่ได้ ทำให้พื้นที่นอกเขตชลประทาน ต้องเผชิญเหตุกับปัญหายภัยพิบัติอันเกิดจากน้ำ ไม่ว่าจะเป็นปัญหาภาวะน้ำท่วมและปัญหาภาวะน้ำแล้ง และเนื่องจากปัจจัยของการเกิดเหตุวิกฤติน้ำในพื้นที่นอกเขตชลประทานไม่สามารถควบคุมได้ การเตรียมความพร้อมในการเผชิญเหตุจึงเป็นสิ่งสำคัญ เพื่อให้หน่วยงานมีความพร้อมในการช่วยเหลือประชาชนที่ได้รับความเดือดร้อนจากปัญหายวิกฤติน้ำได้อย่างมีประสิทธิภาพ ซึ่งกรมทรัพยากรน้ำ ได้รับการจัดสรรงบประมาณในการบริหารจัดการเพื่อรองรับสภาวะวิกฤติน้ำ ตั้งแต่ปีงบประมาณ พ.ศ. 2556 ถึงปัจจุบัน โดยได้จัดสรรงบประมาณดังกล่าว ลงสู่สำนักงานทรัพยากรน้ำภาค 2 เพื่อใช้ปฏิบัติงานให้ความช่วยเหลือประชาชนที่ได้รับความเดือดร้อนจากปัญหาภาวะน้ำแล้งและภาวะน้ำท่วม จึงต้องมีการจัดทำแผนปฏิบัติการบรรเทาภาวะน้ำแล้งและภาวะน้ำท่วม เพื่อใช้เป็นคู่มือในการปฏิบัติงานร่วมกับหน่วยงานที่เกี่ยวข้อง และทำให้การใช้จ่ายงบประมาณและผลการปฏิบัติงานช่วยเหลือประชาชนที่ได้รับความเดือดร้อนจากภัยพิบัติด้านน้ำเป็นไปอย่างมีประสิทธิภาพ

นอกจากนี้ สำนักงานทรัพยากรน้ำแห่งชาติ ซึ่งเป็นหน่วยงานกำกับนโยบายด้านทรัพยากรน้ำของประเทศ ได้กำหนดให้หน่วยงานที่เกี่ยวข้องปฏิบัติตามปฏิทินการบริหารจัดการทรัพยากรน้ำช่วงฤดูฝนและฤดูแล้ง โดยกรมทรัพยากรน้ำเป็นหนึ่งในหน่วยงานที่ต้องถือปฏิบัติตามปฏิทินดังกล่าว จึงจัดทำแผนปฏิบัติการบรรเทาภาวะน้ำแล้งและภาวะน้ำท่วม เพื่อตอบสนองนโยบายของสำนักงานทรัพยากรน้ำแห่งชาติ

### 2. วัตถุประสงค์

1) เพื่อเป็นการเตรียมความพร้อมในการรับมือกับภาวะน้ำแล้งและภาวะน้ำท่วมของกรมทรัพยากรน้ำ โดยเฉพาะการเตรียมความพร้อมของระบบปฏิบัติการเฝ้าระวังและเตือนภัยล่วงหน้าน้ำหลาก-ดินถล่ม (Early Warning System) ระบบตรวจวัดสถานการณ์น้ำทางไกลอัตโนมัติ อุปกรณ์เครื่องมือ (เครื่องสูบน้ำ รถบรรทุกน้ำ รถยนต์บรรทุก เรือท้องแบน) ความพร้อมด้านความมั่นคงแข็งแรงของอาคารชลศาสตร์ ความพร้อมของเจ้าหน้าที่ด้านการเฝ้าระวังสถานการณ์ เจ้าหน้าที่ด้านการปฏิบัติงานเชิงพื้นที่รายจังหวัด และรายชื่อผู้รู้ประจำสถานีเตือนภัยล่วงหน้าน้ำหลาก-ดินถล่มในพื้นที่

2) เพื่อให้กรมทรัพยากรน้ำ มีแผนปฏิบัติการบรรเทาภาวะน้ำแล้งและภาวะน้ำท่วม ที่ตอบสนองต่อการดำเนินงานตามมาตรการรองรับสถานการณ์ฤดูแล้งและฤดูฝนของสำนักงานทรัพยากรน้ำแห่งชาติ

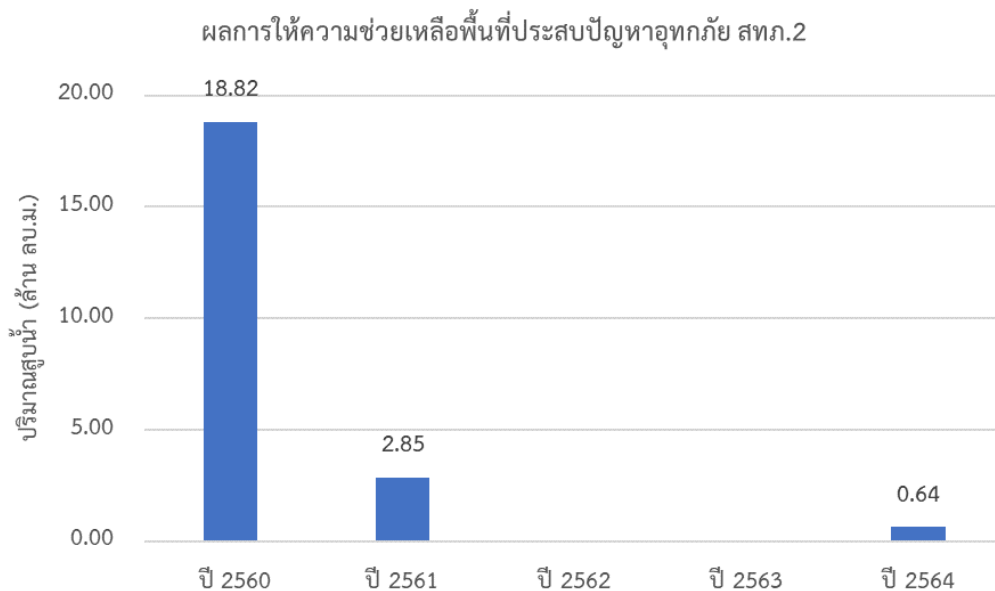
3) เพื่อให้สำนักงานทรัพยากรน้ำภาค 2 มีแผนปฏิบัติการบรรเทาภาวะน้ำแล้งและภาวะน้ำท่วมของสำนักงานทรัพยากรน้ำภาค 2 ที่จะใช้เป็นคู่มือในการปฏิบัติงานเผชิญเหตุ โดยบูรณาการกับหน่วยงานที่เกี่ยวข้องในพื้นที่รับผิดชอบ เช่น จังหวัด สำนักงานป้องกันและบรรเทาสาธารณภัยเขต สำนักงานป้องกันและบรรเทาสาธารณภัยจังหวัด สำนักงานทรัพยากรธรรมชาติและสิ่งแวดล้อมจังหวัด เป็นต้น

### 3. ประโยชน์ที่ได้รับ

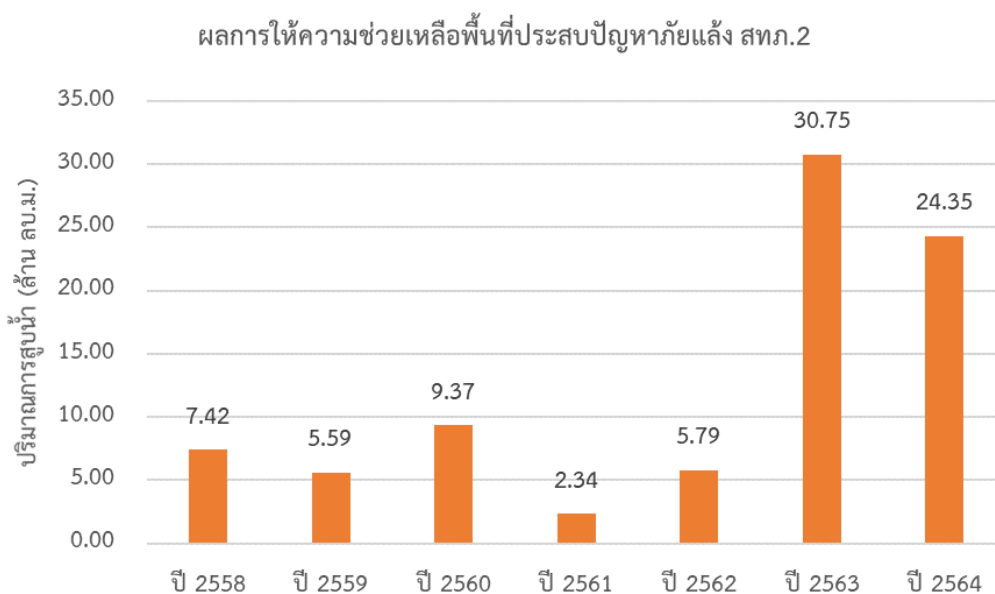
- 1) กรมทรัพยากรน้ำ โดยเฉพาะสำนักงานทรัพยากรน้ำภาค 2 มีความพร้อมที่จะปฏิบัติงานเผชิญเหตุกับปัญหาภัยพิบัติอันเกิดจากน้ำ และบูรณาการกับหน่วยงานที่เกี่ยวข้อง ในการให้ความช่วยเหลือประชาชนที่ได้รับเดือดร้อนจากปัญหาภาวะน้ำแล้งและภาวะน้ำท่วมได้อย่างทันต่อเหตุการณ์
- 2) กรมทรัพยากรน้ำ สามารถปฏิบัติงานที่ตอบสนองต่อปฏิทินการบริหารจัดการทรัพยากรน้ำช่วงฤดูฝน และฤดูแล้งของสำนักงานทรัพยากรน้ำแห่งชาติ
- 3) สำนักงานทรัพยากรน้ำภาค 2 มีคู่มือในการปฏิบัติงานเผชิญเหตุ โดยบูรณาการกับหน่วยงานที่เกี่ยวข้องได้อย่างมีประสิทธิภาพ

### 4. สรุปผลการให้ความช่วยเหลือของสำนักงานทรัพยากรน้ำภาค 2

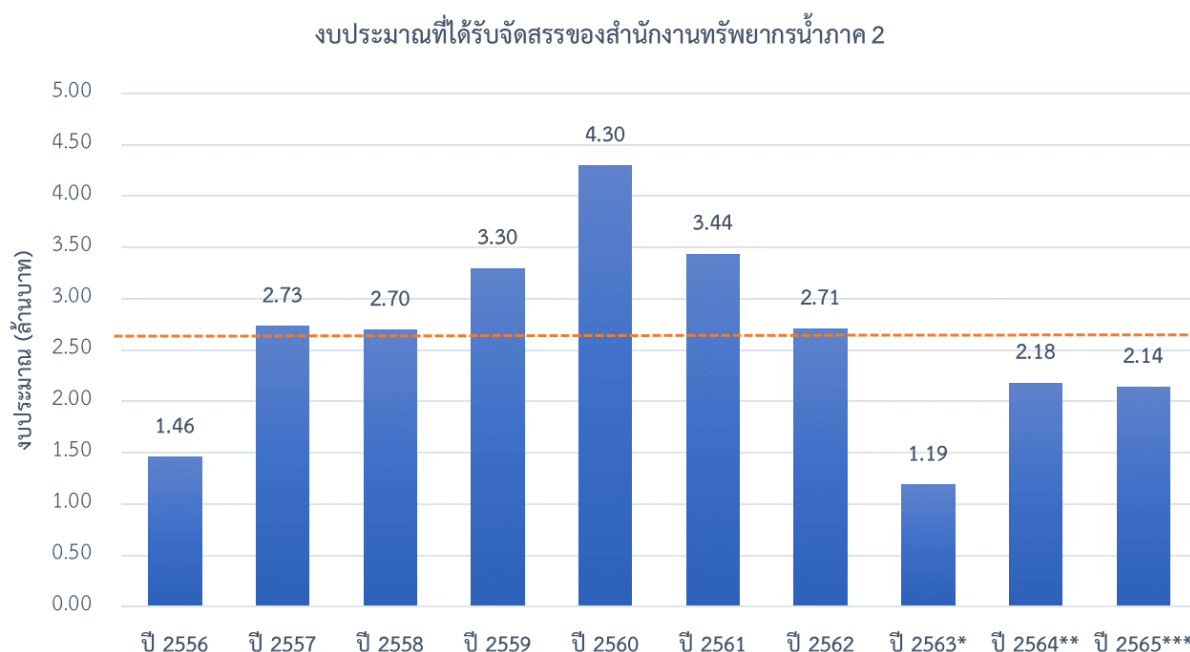
#### 4.1 ผลการให้ความช่วยเหลือพื้นที่ประสบปัญหาอุทกภัยตั้งแต่ ปี พ.ศ. 2560 - 2564



#### 4.2 ผลการให้ความช่วยเหลือพื้นที่ประสบปัญหาภัยแล้งตั้งแต่ ปี พ.ศ. 2558 - 2564



## 5. งบประมาณที่ได้รับการจัดสรร



หมายเหตุ : \*ศปว. ได้รับการโอนภารกิจตั้งแต่ปี พ.ศ. 2563

\*\* งบประมาณที่จัดสรรลงหน่วยงาน ปรับตามความเป็นจริง ตั้งแต่ปี พ.ศ. 2563-2564

\*\*\* งบประมาณปี พ.ศ. 2565 ประเมินตามหลักเกณฑ์การจัดสรรงบประมาณ

## 6. ข้อมูลเชิงพื้นที่

### 6.1 พื้นที่รับผิดชอบของสำนักงานทรัพยากรน้ำภาค 2

สำนักงานทรัพยากรน้ำภาค 2 มีพื้นที่รับผิดชอบ 12 จังหวัด ประกอบด้วย จังหวัดชัยนาท นครสวรรค์ นนทบุรี ปทุมธานี พระนครศรีอยุธยา เพชรบูรณ์ ลพบุรี สมุทรปราการ สระบุรี สิงห์บุรี อุทัยธานี อ่างทอง รายละเอียดแสดงดังรูปที่ 1

### 6.2 พื้นที่เสี่ยงน้ำท่วม

#### 6.2.1 พื้นที่เสี่ยงน้ำท่วมเดือนกรกฎาคม ประกอบด้วย

- 1) จังหวัดชัยนาท จำนวน 6 อำเภอ ประกอบด้วย เนินขาม มโนรมย์ เมืองชัยนาท วัดสิงห์ หนองมะโมง และหันคา
- 2) จังหวัดนครสวรรค์ จำนวน 13 อำเภอ ประกอบด้วย โกรกพระ ชุมตาบง ชุมแสง ตากฟ้า ตาคีลี ท่าตะโก บรรพตพิสัย พยุหะคีรี ไผ่ศาลี เมืองนครสวรรค์ แม่वंก ลาดยาว และหนองบัว
- 3) จังหวัดเพชรบูรณ์ จำนวน 10 อำเภอ ประกอบด้วย ชนแดน น้ำหนาว บึงสามพัน เมืองเพชรบูรณ์ วังโป่ง วิเชียรบุรี ศรีเทพ หนองไผ่ หล่มเก่า และหล่มสัก
- 4) จังหวัดลพบุรี จำนวน 10 อำเภอ ประกอบด้วย โคกเจริญ โคกสำโรง ชัยบาดาล ท่าหลวง บ้านหมี่ พัฒนานิคม เมืองลพบุรี ลำสนธิ สระโบสถ์ และหนองม่วง
- 5) จังหวัดสระบุรี จำนวน 8 อำเภอ ประกอบด้วย แก่งคอย เฉลิมพระเกียรติ บ้านหมอ พระพุทธบาท มวกเหล็ก วังม่วง เสาไห้ และหนองโดน

6) จังหวัดอุทัยธานี จำนวน 7 อำเภอ ประกอบด้วย ท้าพัน บ้านไร่ เมืองอุทัยธานี ลานสัก สว่างอารมณ์ หนองขาหย่าง และหนองฉาง

#### 6.2.2 พื้นที่เสี่ยงน้ำท่วมเดือนสิงหาคม ประกอบด้วย

1) จังหวัดชัยนาท จำนวน 6 อำเภอ ประกอบด้วย เนินขาม มโนรมย์ เมืองชัยนาท วัดสิงห์ หนองมะโมง และหันคา

2) จังหวัดนครสวรรค์ จำนวน 13 อำเภอ ประกอบด้วย โกรกพระ ชุมตาบง ชุมแสง ตากฟ้า ตาคีลี ท่าตะโก บรรพตพิสัย พยุหะคีรี ไผ่ศาลี เมืองนครสวรรค์ แม่वंก ลาดยาว และหนองบัว

3) จังหวัดเพชรบูรณ์ จำนวน 10 อำเภอ ประกอบด้วย ชนแดน น้ำหนาว บึงสามพัน เมืองเพชรบูรณ์ วังโป่ง วิเชียรบุรี ศรีเทพ หนองไผ่ หล่มเก่า และหล่มสัก

4) จังหวัดลพบุรี จำนวน 10 อำเภอ ประกอบด้วย โคกเจริญ โคกสำโรง ชัยบาดาล ท่าหลวง บ้านหมี่ พัฒนานิคม เมืองลพบุรี ลำสนธิ สระโบสถ์ และหนองม่วง

5) จังหวัดสระบุรี จำนวน 8 อำเภอ ประกอบด้วย แก่งคอย เฉลิมพระเกียรติ บ้านหมอ พระพุทธบาท มวกเหล็ก วังม่วง เสาไห้ และหนองโดน

6) จังหวัดอุทัยธานี จำนวน 7 อำเภอ ประกอบด้วย ท้าพัน บ้านไร่ เมืองอุทัยธานี ลานสัก สว่างอารมณ์ หนองขาหย่าง และหนองฉาง

#### 6.2.3 พื้นที่เสี่ยงน้ำท่วมเดือนกันยายน ประกอบด้วย

1) จังหวัดชัยนาท จำนวน 6 อำเภอ ประกอบด้วย เนินขาม มโนรมย์ เมืองชัยนาท วัดสิงห์ หนองมะโมง และหันคา

2) จังหวัดนครสวรรค์ จำนวน 13 อำเภอ ประกอบด้วย โกรกพระ ชุมตาบง ชุมแสง ตากฟ้า ตาคีลี ท่าตะโก บรรพตพิสัย พยุหะคีรี ไผ่ศาลี เมืองนครสวรรค์ แม่वंก ลาดยาว และหนองบัว

3) จังหวัดเพชรบูรณ์ จำนวน 10 อำเภอ ประกอบด้วย ชนแดน น้ำหนาว บึงสามพัน เมืองเพชรบูรณ์ วังโป่ง วิเชียรบุรี ศรีเทพ หนองไผ่ หล่มเก่า และหล่มสัก

4) จังหวัดลพบุรี จำนวน 10 อำเภอ ประกอบด้วย โคกเจริญ โคกสำโรง ชัยบาดาล ท่าหลวง บ้านหมี่ พัฒนานิคม เมืองลพบุรี ลำสนธิ สระโบสถ์ และหนองม่วง

5) จังหวัดสระบุรี จำนวน 8 อำเภอ ประกอบด้วย แก่งคอย เฉลิมพระเกียรติ บ้านหมอ พระพุทธบาท มวกเหล็ก วังม่วง เสาไห้ และหนองโดน

6) จังหวัดอุทัยธานี จำนวน 7 อำเภอ ประกอบด้วย ท้าพัน บ้านไร่ เมืองอุทัยธานี ลานสัก สว่างอารมณ์ หนองขาหย่าง และหนองฉาง

#### 6.2.4 พื้นที่เสี่ยงน้ำท่วมเดือนตุลาคม ประกอบด้วย

1) จังหวัดชัยนาท จำนวน 6 อำเภอ ประกอบด้วย เนินขาม มโนรมย์ เมืองชัยนาท วัดสิงห์ หนองมะโมง และหันคา

2) จังหวัดนครสวรรค์ จำนวน 13 อำเภอ ประกอบด้วย โกรกพระ ชุมตาบง ชุมแสง ตากฟ้า ตาคีลี ท่าตะโก บรรพตพิสัย พยุหะคีรี ไผ่ศาลี เมืองนครสวรรค์ แม่वंก ลาดยาว และหนองบัว

3) จังหวัดเพชรบูรณ์ จำนวน 10 อำเภอ ประกอบด้วย ชนแดน น้ำหนาว บึงสามพัน เมืองเพชรบูรณ์ วังโป่ง วิเชียรบุรี ศรีเทพ หนองไผ่ หล่มเก่า และหล่มสัก

4) จังหวัดลพบุรี จำนวน 10 อำเภอ ประกอบด้วย โคกเจริญ โคกสำโรง ชัยบาดาล ท่าหลวง บ้านหมี่ พัฒนานิคม เมืองลพบุรี ลำสนธิ สระโบสถ์ และหนองม่วง

5) จังหวัดสระบุรี จำนวน 8 อำเภอ ประกอบด้วย แก่งคอย เอลิมพระเกียรติ บ้านหมอ พระพุทธบาท มวกเหล็ก วังม่วง เสาไห้ และหนองโดน

6) จังหวัดอุทัยธานี จำนวน 7 อำเภอ ประกอบด้วย ทัพทัน บ้านไร่ เมืองอุทัยธานี ลานสัก สว่างอารมณ์ หนองขาหย่าง และหนองฉาง

#### 6.2.5 พื้นที่เสี่ยงน้ำท่วมเดือนพฤศจิกายน ประกอบด้วย

1) จังหวัดชัยนาท จำนวน 6 อำเภอ ประกอบด้วย เนินขาม มโนรมย์ เมืองชัยนาท วัดสิงห์ หนองมะโมง และหันคา

2) จังหวัดนครสวรรค์ จำนวน 13 อำเภอ ประกอบด้วย โกรกพระ ชุมตาบง ชุมแสง ตากฟ้า ตาคลี ท่าตะโก บรรพตพิสัย พยุหะคีรี ไผ่ศาลี เมืองนครสวรรค์ แม่वंก ลาดยาว และหนองบัว

3) จังหวัดเพชรบูรณ์ จำนวน 10 อำเภอ ประกอบด้วย ชนแดน น้ำหนาว บึงสามพัน เมืองเพชรบูรณ์ วังโป่ง วิเชียรบุรี ศรีเทพ หนองไผ่ หล่มเก่า และหล่มสัก

4) จังหวัดลพบุรี จำนวน 10 อำเภอ ประกอบด้วย โคกเจริญ โคกสำโรง ชัยบาดาล ท่าหลวง บ้านหมี่ พัฒนานิคม เมืองลพบุรี ลำสนธิ สระโบสถ์ และหนองม่วง

5) จังหวัดสระบุรี จำนวน 8 อำเภอ ประกอบด้วย แก่งคอย เอลิมพระเกียรติ บ้านหมอ พระพุทธบาท มวกเหล็ก วังม่วง เสาไห้ และหนองโดน

6) จังหวัดอุทัยธานี จำนวน 7 อำเภอ ประกอบด้วย ทัพทัน บ้านไร่ เมืองอุทัยธานี ลานสัก สว่างอารมณ์ หนองขาหย่าง และหนองฉาง

#### 6.2.6 พื้นที่เสี่ยงน้ำท่วมเดือนธันวาคม ประกอบด้วย

1) จังหวัดชัยนาท จำนวน 6 อำเภอ ประกอบด้วย เนินขาม มโนรมย์ เมืองชัยนาท วัดสิงห์ หนองมะโมง และหันคา

2) จังหวัดนครสวรรค์ จำนวน 13 อำเภอ ประกอบด้วย โกรกพระ ชุมตาบง ชุมแสง ตากฟ้า ตาคลี ท่าตะโก บรรพตพิสัย พยุหะคีรี ไผ่ศาลี เมืองนครสวรรค์ แม่वंก ลาดยาว และหนองบัว

3) จังหวัดเพชรบูรณ์ จำนวน 10 อำเภอ ประกอบด้วย ชนแดน น้ำหนาว บึงสามพัน เมืองเพชรบูรณ์ วังโป่ง วิเชียรบุรี ศรีเทพ หนองไผ่ หล่มเก่า และหล่มสัก

4) จังหวัดลพบุรี จำนวน 10 อำเภอ ประกอบด้วย โคกเจริญ โคกสำโรง ชัยบาดาล ท่าหลวง บ้านหมี่ พัฒนานิคม เมืองลพบุรี ลำสนธิ สระโบสถ์ และหนองม่วง

5) จังหวัดสระบุรี จำนวน 8 อำเภอ ประกอบด้วย แก่งคอย เอลิมพระเกียรติ บ้านหมอ พระพุทธบาท มวกเหล็ก วังม่วง เสาไห้ และหนองโดน

6) จังหวัดอุทัยธานี จำนวน 7 อำเภอ ประกอบด้วย ทัพทัน บ้านไร่ เมืองอุทัยธานี ลานสัก สว่างอารมณ์ หนองขาหย่าง และหนองฉาง รายละเอียดแสดงดังรูปที่ 2 และสรุปรายละเอียดระดับตำบลแสดงในภาคผนวก 1



รูปที่ 1 ขอบเขตพื้นที่ความรับผิดชอบของสำนักงานทรัพยากรน้ำภาค 2



## ศูนย์ป้องกันวิกฤติน้ำ กรมทรัพยากรน้ำ

### 6.3 พื้นที่เสี่ยงภัยแล้ง

#### 6.3.1 พื้นที่เสี่ยงภัยแล้งเดือนมกราคม ประกอบด้วย

- 1) จังหวัดชัยนาท จำนวน 6 อำเภอ ประกอบด้วย เนินขาม มโนรมย์ เมืองชัยนาท วัดสิงห์ หันคา หนองมะโมง
- 2) จังหวัดนครสวรรค์ จำนวน 13 อำเภอ ประกอบด้วย โกรกพระ ชุมตาบง ชุมแสง ตากฟ้า ตาคีลี ท่าตะโก บรรพตพิสัย พยุหะคีรี ไพศาลี เมืองนครสวรรค์ แม่वंก ลาดยาว หนองบัว
- 3) จังหวัดเพชรบูรณ์ จำนวน 10 อำเภอ ประกอบด้วย ชนแดน น้ำหนาว บึงสามพัน เมืองเพชรบูรณ์ วังโป่ง วิเชียรบุรี ศรีเทพ หนองไผ่ หล่มเก่า หล่มสัก
- 4) จังหวัดลพบุรี จำนวน 10 อำเภอ ประกอบด้วย โคกเจริญ โคกสำโรง ชัยบาดาล ท่าหลวง บ้านหมี่ พัฒนานิคม เมืองลพบุรี ลำสนธิ สระโบสถ์ หนองม่วง
- 5) จังหวัดสระบุรี จำนวน 8 อำเภอ ประกอบด้วย แก่งคอย เกลิมพระเกียรติ บ้านหมอ พระพุทธบาท มวกเหล็ก วังม่วง เสาไห้ หนองโดน
- 6) จังหวัดอุทัยธานี จำนวน 7 อำเภอ ประกอบด้วย ทัพทัน บ้านไร่ เมืองอุทัยธานี ลานสัก สว่างอารมณ์ หนองขาหย่าง หนองฉาง

#### 6.3.2 พื้นที่เสี่ยงภัยแล้งเดือนกุมภาพันธ์ ประกอบด้วย

- 1) จังหวัดชัยนาท จำนวน 6 อำเภอ ประกอบด้วย เนินขาม มโนรมย์ เมืองชัยนาท วัดสิงห์ หันคา หนองมะโมง
- 2) จังหวัดนครสวรรค์ จำนวน 13 อำเภอ ประกอบด้วย โกรกพระ ชุมตาบง ชุมแสง ตากฟ้า ตาคีลี ท่าตะโก บรรพตพิสัย พยุหะคีรี ไพศาลี เมืองนครสวรรค์ แม่वंก ลาดยาว หนองบัว
- 3) จังหวัดเพชรบูรณ์ จำนวน 10 อำเภอ ประกอบด้วย ชนแดน น้ำหนาว บึงสามพัน เมืองเพชรบูรณ์ วังโป่ง วิเชียรบุรี ศรีเทพ หนองไผ่ หล่มเก่า หล่มสัก
- 4) จังหวัดลพบุรี จำนวน 10 อำเภอ ประกอบด้วย โคกเจริญ โคกสำโรง ชัยบาดาล ท่าหลวง บ้านหมี่ พัฒนานิคม เมืองลพบุรี ลำสนธิ สระโบสถ์ หนองม่วง
- 5) จังหวัดสระบุรี จำนวน 8 อำเภอ ประกอบด้วย แก่งคอย เกลิมพระเกียรติ บ้านหมอ พระพุทธบาท มวกเหล็ก วังม่วง เสาไห้ หนองโดน
- 6) จังหวัดอุทัยธานี จำนวน 7 อำเภอ ประกอบด้วย ทัพทัน บ้านไร่ เมืองอุทัยธานี ลานสัก สว่างอารมณ์ หนองขาหย่าง หนองฉาง

#### 6.3.3 พื้นที่เสี่ยงภัยแล้งเดือนมีนาคม ประกอบด้วย

- 1) จังหวัดชัยนาท จำนวน 6 อำเภอ ประกอบด้วย เนินขาม มโนรมย์ เมืองชัยนาท วัดสิงห์ หันคา หนองมะโมง
- 2) จังหวัดนครสวรรค์ จำนวน 13 อำเภอ ประกอบด้วย โกรกพระ ชุมตาบง ชุมแสง ตากฟ้า ตาคีลี ท่าตะโก บรรพตพิสัย พยุหะคีรี ไพศาลี เมืองนครสวรรค์ แม่वंก ลาดยาว หนองบัว
- 3) จังหวัดเพชรบูรณ์ จำนวน 10 อำเภอ ประกอบด้วย ชนแดน น้ำหนาว บึงสามพัน เมืองเพชรบูรณ์ วังโป่ง วิเชียรบุรี ศรีเทพ หนองไผ่ หล่มเก่า หล่มสัก



4) จังหวัดลพบุรี จำนวน 10 อำเภอ ประกอบด้วย โคกเจริญ โคกสำโรง ชัยบาดาล ท่าหลวง บ้านหมี่ พัฒนานิคม เมืองลพบุรี ลำสนธิ สระโบสถ์ หนองม่วง

5) จังหวัดสระบุรี จำนวน 8 อำเภอ ประกอบด้วย แก่งคอย เฉลิมพระเกียรติ บ้านหมอ พระพุทธบาท มวกเหล็ก วังม่วง เสาไห้ หนองโดน

6) จังหวัดอุทัยธานี จำนวน 7 อำเภอ ประกอบด้วย ท้าทั้น บ้านไร่ เมืองอุทัยธานี ลานสัก สว่างอารมณ์ หนองขาหย่าง หนองฉาง

#### 6.3.4 พื้นที่เสี่ยงภัยแล้งเดือนเมษายน ประกอบด้วย

1) จังหวัดชัยนาท จำนวน 6 อำเภอ ประกอบด้วย เนินขาม มโนรมย์ เมืองชัยนาท วัดสิงห์ หันคา หนองมะโมง

2) จังหวัดนครสวรรค์ จำนวน 13 อำเภอ ประกอบด้วย โกรกพระ ชุมตาบง ชุมแสง ตากฟ้า ตากลิ ท่าตะโก บรรพตพิสัย พยุหะคีรี ไพศาลี เมืองนครสวรรค์ แม่वंก ลาดยาว หนองบัว

3) จังหวัดเพชรบูรณ์ จำนวน 10 อำเภอ ประกอบด้วย ชนแดน น้ำหนาว บึงสามพัน เมืองเพชรบูรณ์ วังโป่ง วิเชียรบุรี ศรีเทพ หนองไผ่ หล่มเก่า หล่มสัก

4) จังหวัดลพบุรี จำนวน 10 อำเภอ ประกอบด้วย โคกเจริญ โคกสำโรง ชัยบาดาล ท่าหลวง บ้านหมี่ พัฒนานิคม เมืองลพบุรี ลำสนธิ สระโบสถ์ หนองม่วง

5) จังหวัดสระบุรี จำนวน 8 อำเภอ ประกอบด้วย แก่งคอย เฉลิมพระเกียรติ บ้านหมอ พระพุทธบาท มวกเหล็ก วังม่วง เสาไห้ หนองโดน

6) จังหวัดอุทัยธานี จำนวน 7 อำเภอ ประกอบด้วย ท้าทั้น บ้านไร่ เมืองอุทัยธานี ลานสัก สว่างอารมณ์ หนองขาหย่าง หนองฉาง

#### 6.3.5 พื้นที่เสี่ยงภัยแล้งเดือนพฤษภาคม ประกอบด้วย

1) จังหวัดชัยนาท จำนวน 6 อำเภอ ประกอบด้วย เนินขาม มโนรมย์ เมืองชัยนาท วัดสิงห์ หันคา หนองมะโมง

2) จังหวัดนครสวรรค์ จำนวน 13 อำเภอ ประกอบด้วย โกรกพระ ชุมตาบง ชุมแสง ตากฟ้า ตากลิ ท่าตะโก บรรพตพิสัย พยุหะคีรี ไพศาลี เมืองนครสวรรค์ แม่वंก ลาดยาว หนองบัว

3) จังหวัดเพชรบูรณ์ จำนวน 10 อำเภอ ประกอบด้วย ชนแดน น้ำหนาว บึงสามพัน เมืองเพชรบูรณ์ วังโป่ง วิเชียรบุรี ศรีเทพ หนองไผ่ หล่มเก่า หล่มสัก

4) จังหวัดลพบุรี จำนวน 10 อำเภอ ประกอบด้วย โคกเจริญ โคกสำโรง ชัยบาดาล ท่าหลวง บ้านหมี่ พัฒนานิคม เมืองลพบุรี ลำสนธิ สระโบสถ์ หนองม่วง

5) จังหวัดสระบุรี จำนวน 8 อำเภอ ประกอบด้วย แก่งคอย เฉลิมพระเกียรติ บ้านหมอ พระพุทธบาท มวกเหล็ก วังม่วง เสาไห้ หนองโดน

6) จังหวัดอุทัยธานี จำนวน 7 อำเภอ ประกอบด้วย ท้าทั้น บ้านไร่ เมืองอุทัยธานี ลานสัก สว่างอารมณ์ หนองขาหย่าง หนองฉาง

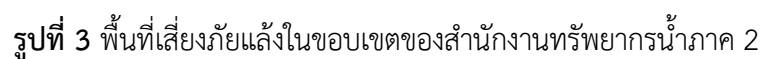
#### 6.3.6 พื้นที่เสี่ยงภัยแล้งเดือนมิถุนายน ประกอบด้วย

- 1) จังหวัดชัยนาท จำนวน 6 อำเภอ ประกอบด้วย เนินขาม มโนรมย์ เมืองชัยนาท วัดสิงห์ หันคา หอนงมะโมง
- 2) จังหวัดนครสวรรค์ จำนวน 13 อำเภอ ประกอบด้วย โกรกพระ ชุมตาบง ชุมแสง ตากฟ้า ตาคลี ท่าตะโก บรรพตพิสัย พยุหะคีรี ไพศาลี เมืองนครสวรรค์ แม่वंก ลาดยาว หอนงบัว
- 3) จังหวัดเพชรบูรณ์ จำนวน 10 อำเภอ ประกอบด้วย ชนแดน น้ำหนาว บึงสามพัน เมืองเพชรบูรณ์ วังโป่ง วิเชียรบุรี ศรีเทพ หอนงไผ่ หล่มเก่า หล่มสัก
- 4) จังหวัดลพบุรี จำนวน 10 อำเภอ ประกอบด้วย โคกเจริญ โคกสำโรง ชัยบาดาล ท่าหลวง บ้านหมี่ พัฒนานิคม เมืองลพบุรี ลำสนธิ สระโบสถ์ หอนงม่วง
- 5) จังหวัดสระบุรี จำนวน 8 อำเภอ ประกอบด้วย แก่งคอย เฉลิมพระเกียรติ บ้านหมอ พระพุทธบาท มวกเหล็ก วังม่วง เสาไห้ หอนงโดน
- 6) จังหวัดอุทัยธานี จำนวน 7 อำเภอ ประกอบด้วย ทัพทัน บ้านไร่ เมืองอุทัยธานี ลานสัก สว่างอารมณ์ หอนงขาหย่าง หอนงฉาง

#### 6.3.7 พื้นที่เสี่ยงภัยแล้งเดือนกรกฎาคม ประกอบด้วย

- 1) จังหวัดชัยนาท จำนวน 6 อำเภอ ประกอบด้วย เนินขาม มโนรมย์ เมืองชัยนาท วัดสิงห์ หันคา หอนงมะโมง
- 2) จังหวัดนครสวรรค์ จำนวน 13 อำเภอ ประกอบด้วย โกรกพระ ชุมตาบง ชุมแสง ตากฟ้า ตาคลี ท่าตะโก บรรพตพิสัย พยุหะคีรี ไพศาลี เมืองนครสวรรค์ แม่वंก ลาดยาว หอนงบัว
- 3) จังหวัดเพชรบูรณ์ จำนวน 10 อำเภอ ประกอบด้วย ชนแดน น้ำหนาว บึงสามพัน เมืองเพชรบูรณ์ วังโป่ง วิเชียรบุรี ศรีเทพ หอนงไผ่ หล่มเก่า หล่มสัก
- 4) จังหวัดลพบุรี จำนวน 10 อำเภอ ประกอบด้วย โคกเจริญ โคกสำโรง ชัยบาดาล ท่าหลวง บ้านหมี่ พัฒนานิคม เมืองลพบุรี ลำสนธิ สระโบสถ์ หอนงม่วง
- 5) จังหวัดสระบุรี จำนวน 8 อำเภอ ประกอบด้วย แก่งคอย เฉลิมพระเกียรติ บ้านหมอ พระพุทธบาท มวกเหล็ก วังม่วง เสาไห้ หอนงโดน
- 6) จังหวัดอุทัยธานี จำนวน 7 อำเภอ ประกอบด้วย ทัพทัน บ้านไร่ เมืองอุทัยธานี ลานสัก สว่างอารมณ์ หอนงขาหย่าง หอนงฉาง

รายละเอียดแสดงดังรูปที่ 3 และสรุปรายละเอียดระดับตำบลแสดงในภาคผนวก 2



## 7. ข้อมูลความพร้อมด้านอุปกรณ์/เครื่องมือ/อาคารชลศาสตร์

7.1 ความพร้อมด้านสถานีตรวจวัดสถานการณ์น้ำ จำนวน 214 สถานี ประกอบด้วย

1) ระบบปฏิบัติการเฝ้าระวังและเตือนภัยล่วงหน้าน้ำหลาก-ดินถล่ม (Early Warning System) จำนวน 117 สถานี (<http://ews.dwr.go.th/ews/>)

2) ระบบตรวจวัดสถานการณ์น้ำทางไกลอัตโนมัติ (โทรมาตร) จำนวน 58 สถานี และระบบกล้อง CCTV จำนวน 24 สถานี สถานีอุตุ-อุทกวิทยา จำนวน 15 สถานี (รายละเอียดแสดงดังรูปที่ 4 และรายละเอียดของสถานีตรวจวัดสภาพน้ำทางไกลอัตโนมัติระบบกล้อง CCTV และสถานีอุตุ-อุทกวิทยาในภาคผนวก 3 และสามารถดูรายละเอียดได้ที่เว็บไซต์ <http://mekhala.dwr.go.th/>)

7.2 ความพร้อมด้านอุปกรณ์และเครื่องมือ

1) เครื่องสูบน้ำ จำนวน 51 เครื่อง ใช้งานได้ 18 เครื่อง ประกอบด้วย

- เครื่องสูบน้ำขนาด 6 นิ้ว จำนวน 1 เครื่อง (ใช้งานได้ 0 เครื่อง)
- เครื่องสูบน้ำขนาด 10 นิ้ว จำนวน 2 เครื่อง (ใช้งานได้ 0 เครื่อง)
- เครื่องสูบน้ำขนาด 12 นิ้ว จำนวน 30 เครื่อง (ใช้งานได้ 12 เครื่อง)
- เครื่องสูบน้ำขนาด 20 นิ้ว จำนวน 10 เครื่อง (ใช้งานได้ 2 เครื่อง)
- เครื่องสูบน้ำขนาด 26 นิ้ว จำนวน 2 เครื่อง (ใช้งานได้ 0 เครื่อง)
- เครื่องสูบน้ำขนาด 30 นิ้ว จำนวน 6 เครื่อง (ใช้งานได้ 4 เครื่อง)

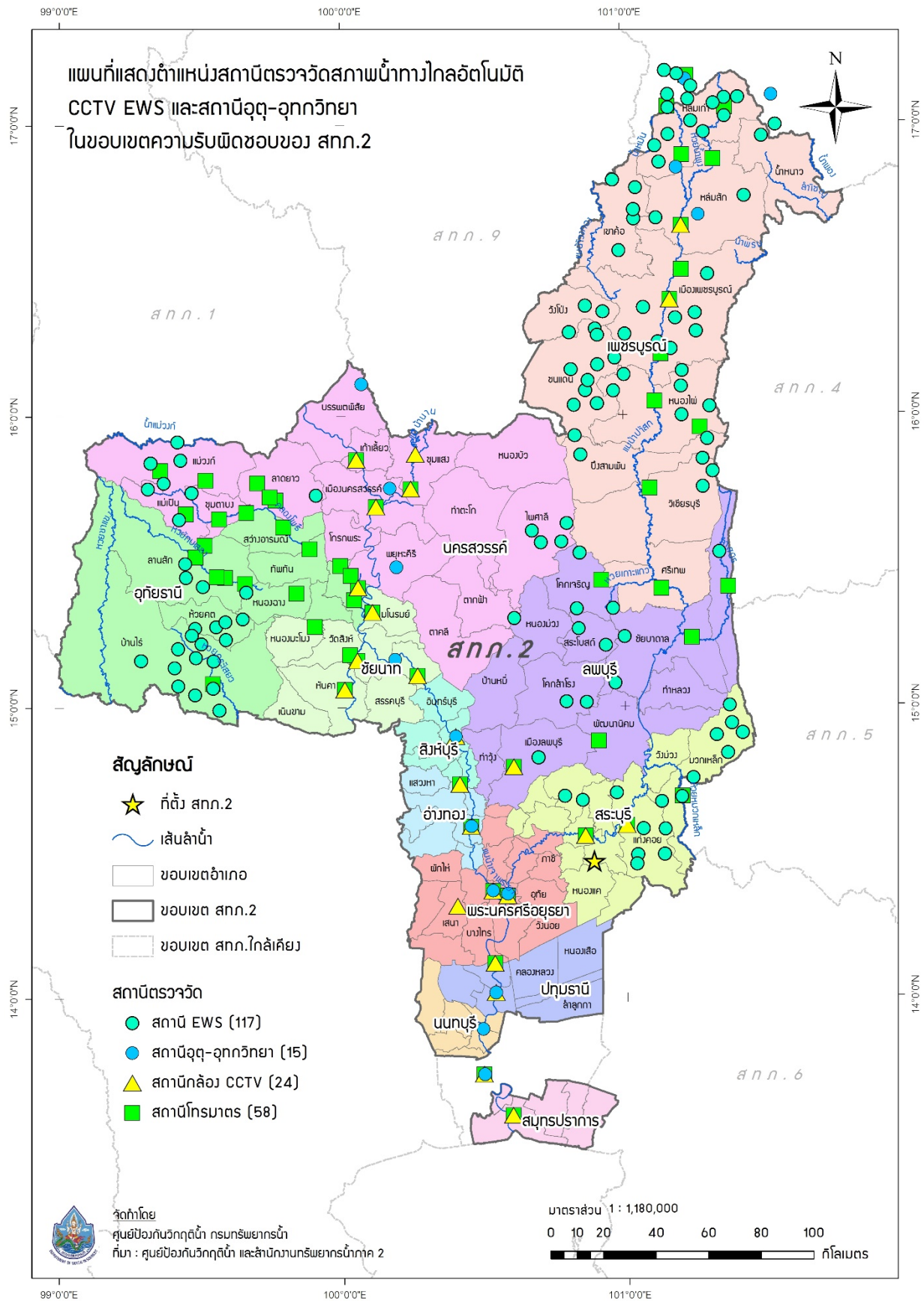
2) รถบรรทุก จำนวน 11 คัน ใช้งานได้ 7 คัน ประกอบด้วย

- รถยนต์บรรทุกน้ำ ขนาด 6,000 ลิตร จำนวน 4 คัน (ใช้งานได้ 2 คัน)
- รถยนต์บรรทุก 6 ล้อ จำนวน 3 คัน (ใช้งานได้ 2 คัน)
- รถยนต์บรรทุก 6 ล้อ พร้อมเครน จำนวน 2 คัน (ใช้งานได้ 2 คัน)
- รถยนต์บรรทุก 6 ล้อ (NGV) จำนวน 1 คัน (ใช้งานได้ 1 คัน)
- รถยนต์บรรทุก 10 ล้อ พร้อมเครน จำนวน 1 คัน (ใช้งานได้ 0 คัน)

3) เรือ จำนวน 4 ลำ ใช้งานได้ 4 ลำ ประกอบด้วย

- เรือตรวจการ จำนวน 2 ลำ (ใช้งานได้ 2 ลำ)
- เรืออูมิเนียม จำนวน 2 ลำ (ใช้งานได้ 2 ลำ)

4) ชุดประปาสนาม จำนวน 1 ชุด ใช้งานได้ 0 ชุด



รูปที่ 4 ตำแหน่งสถานีตรวจวัดสภาพน้ำทางไกลอัตโนมัติ CCTV EWS และสถานีอุตุ-อุทกวิทยา ในเขตพื้นที่ความรับผิดชอบของสำนักงานทรัพยากรน้ำภาค 2



## 8. ข้อมูลความพร้อมด้านบุคลากร

8.1 เจ้าหน้าที่ด้านเฝ้าระวังสถานการณ์ด้านภาวะน้ำท่วมและภาวะน้ำแล้ง จำนวน 11 ราย

ลำดับ	ชื่อ-นามสกุล	สถานที่	เบอร์โทรศัพท์
1	นายจิระพัฒน์ ทองคลีวรดำรง	สระบุรี	062-8974645
2	นางนงนุช อานมณี	สระบุรี	081-9739707
3	นางสาววรรณิกา บุญฤทธิ์	สระบุรี	080-6812584
4	นายภาณุ พรหมศิลา	สระบุรี	061-9352641
5	นายสมพงษ์ บุญพบ	สระบุรี	098/7533321
6	นายโชคชัย ใจกล้า	สระบุรี	084-8216016
7	นางสาวยุพา ศรีสมพงษ์	สระบุรี	084-8122862
8	นางสาวสุพัฒน์ บุญชู	สระบุรี	086-2021406
9	นายสำเริง ณรงค์เดชา	สระบุรี	086-7369596
10	นายบำรุง โพธิ์ชะคัม	สระบุรี	065-4592361
11	นายสุทวิ วานิชจรัสกิจ	สระบุรี	083-5532673

8.2 เจ้าหน้าที่ด้านการปฏิบัติงานเชิงพื้นที่รายจังหวัด จำนวน 25 ราย

ลำดับ	ชื่อ-นามสกุล	สถานที่	เบอร์โทรศัพท์
1	นายเกษิตศ โททอง	สระบุรี	095-6596535
2	นายบรรเจิด กลิ่นฤทธิ์	สระบุรี	092-8214991
3	นายวันชัย ประภาโส	สระบุรี	089-7168126
4	นายนรินทร์ สดงาม	สระบุรี	081-9462819
5	นายฉลาด เบญจวงศ์	สระบุรี	084-3115027
6	นายชุมพร พูลเพิ่ม	สระบุรี	064-9589263
7	นายสำรวม สุขอำนวย	สระบุรี	062-4419252
8	นางสาวภาวิณี ปรีดี	สระบุรี	090-6455425
9	นายนิกร คงทน	สระบุรี	081-8995953
10	นายอิทธิพล พินิจกิจ	สระบุรี	081-8497902
11	นายบันเทิง สนทอง	สระบุรี	089-4500089
12	นางสาวรุ่งนภา สีลา	สระบุรี	081-7805904
13	นายวุฒิวรรณ แจ่มสาร	สระบุรี	086-3805783
14	นายยุทธนา ชมวงศ์	นครสวรรค์	089-2004717
15	ดต.สายยันต์ บุญรักษา	นครสวรรค์	081-8884061
16	นายไอยเรศ จันทรานุกรณ์	นครสวรรค์	098-5526138
17	นางสาวณปภา จันทรมูล	นครสวรรค์	064-4281618

18	นายมนี ศรีเพ็ญ	นครสวรรค์	089-2713819
19	นายจงกริช ยากกลาง	นครสวรรค์	089-5652546
20	นายขวัญนคร คนหมั่น	นครสวรรค์	061-3464178
21	นายบุญเรือน บุญเย็น	นครสวรรค์	089-2721981
22	นายปัญญา บุญรักษา	นครสวรรค์	086-1995268
23	นายสุระ พุ่มพวง	นครสวรรค์	086-1197329
24	นายสมบูรณ์ ใจมอย	นครสวรรค์	081-8889818
25	นางสาวปิติตา ภูทับทิม	นครสวรรค์	089-2720504

8.3 รายชื่อผู้รู้ประจำสถานีเตือนภัยล่วงหน้าน้ำหลาก-ดินถล่มในพื้นที่ จำนวน 117 ราย รายละเอียดของรายชื่อและเบอร์โทรศัพท์ผู้รู้ในภาคผนวก 3

8.4 รายชื่อเจ้าหน้าที่ส่วนกลางในการติดตามสถานการณ์ด้านภาวะน้ำท่วมและภาวะน้ำแล้ง

ลำดับ	ชื่อ-นามสกุล	ตำแหน่ง	เบอร์โทรศัพท์
ด้านภาวะน้ำท่วม			
1	นายยิ่งยง ลิคะสิริ	ผู้อำนวยการส่วนป้องกันพื้นที่เฉพาะ	081-8012785
2	นายจิรวัฒน์ ประชีพนาย	วิศวกรโยธาชำนาญการ	086-3388212
3	นายยศสรณ์ ปาลเกลี้ยง	วิศวกรโยธาปฏิบัติการ	084-2492663
ด้านภาวะน้ำแล้ง			
4	นายธนากร แสนวงษ์	ผู้อำนวยการส่วนประสานการปฏิบัติงาน	081-8012781
5	นางสาวบุญยวีร์ สวรรยาพานิช	วิศวกรโยธาชำนาญการ	089-9455654
6	นายพงศ์ศักดิ์ ชีรนรวิชย์	วิศวกรโยธาปฏิบัติการ	083-0878668
ด้านการวิเคราะห์และประเมินสถานการณ์น้ำ			
7	นายสุประภาพร พัฒนสิงห์เสนีย์	ผู้อำนวยการศูนย์เมขลา	089-7724611
8	นายจตุพงษ์ ไพบูลย์โรจนา	นักวิเคราะห์นโยบายและแผนชำนาญการ	086-4721588
9	นายธনী สระประเทศ	นักวิเคราะห์นโยบายและแผนปฏิบัติการ	099-8274638



## 9. แผนปฏิบัติการบรรเทาภาวะน้ำท่วมและภาวะน้ำแล้ง

9.1 แผนปฏิบัติการเพื่อรับสถานการณ์น้ำท่วมหลากดินโคลนถล่มประจำเดือนพฤษภาคม - ตุลาคม 2565

การสูบน้ำช่วยเหลือสถานการณ์น้ำท่วม มีรายละเอียดดังรูปที่ 5 ประกอบด้วย

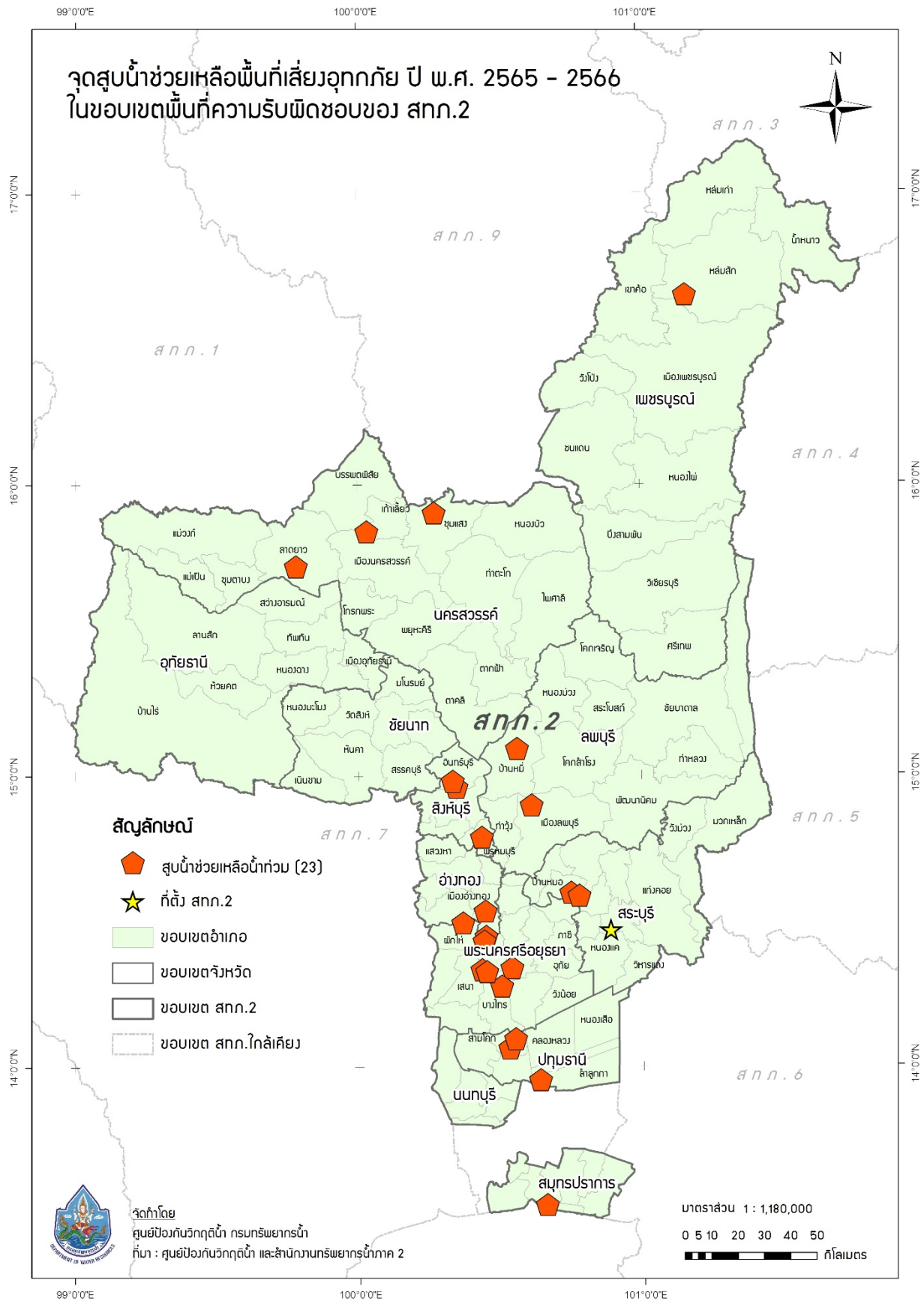
จุดที่	ตำบล	อำเภอ	จังหวัด	ขนาด เครื่อง สูบน้ำ	จำนวน (เครื่อง)	ผู้รับผิดชอบ	เบอร์โทรศัพท์
1	บางโหนด	บ้านหมอ	สระบุรี	30	1	นายนิรันดร์ สดงาม	081-9462819
2	บ้านครัว	บ้านหมอ	สระบุรี	30	1	นายนิรันดร์ สดงาม	081-9462819
3	จำปาหล่อ	เมือง	อ่างทอง	12	1	นายบรรเจิด กลิ่นฤทธิ์	092-8214991
4	โผงเผง	ป่าโมก	อ่างทอง	12	1	นายวุฒิวัชร แฉ่งสาร	086-3805783
5	เขาพระงาม	เมือง	ลพบุรี	12	1	นายชุมพร พูลเพิ่ม	064-9589263
6	หนองเมือง	บ้านหมี่	ลพบุรี	12	1	นายชุมพร พูลเพิ่ม	064-9589263
7	บ้านป้อม	พระนครศรี อยุธยา	พระนครศรี อยุธยา	12	1	นายวุฒิวัชร แฉ่งสาร	086-3805783
8	บางหัก	บางบาล	พระนครศรี อยุธยา	12	1	นายวันชัย ประภาโส	089-7168126
9	น้ำเต้า	บางบาล	พระนครศรี อยุธยา	12	1	นายวันชัย ประภาโส	089-7168126
10	กระแซง	บางไทร	พระนครศรี อยุธยา	12	1	นายนิรันดร์ สดงาม	081-9462819
11	น้ำเต้า	บางบาล	พระนครศรี อยุธยา	12	1	นายนิรันดร์ สดงาม	081-9462819
12	กุฎี	ผักไห่	พระนครศรี อยุธยา	12	1	นายฉลาด เบญจวงศ์	084-3115027
13	กระแซง	สามโคก	ปทุมธานี	12	1	นายบันเทิง สนทอง	089-4500089
14	เชียงรากน้อย	สามโคก	ปทุมธานี	12	1	นายอิทธิพล พินิจกิจ	086-8018485
15	คูคต	ลำลูกกา	ปทุมธานี	12	1	นายวุฒิวัชร แฉ่งสาร	086-3805783
16	บางปูใหม่	เมือง	สมุทรปราการ	30	1	นายนิกร คงทน	081-8995953
17	บึงคล้า	หล่มสัก	เพชรบูรณ์	12	1	นายกษิตศ โททอง	095-6596535
18	สร้อยละคร	ลาดยาว	นครสวรรค์	12	1	นายสมบูรณ์ ใจมอย	081-8889818
19	ทับยา	อินทร์บุรี	สิงห์บุรี	12	1	ด.ต.สายยันต์ บุญรักษา	081-8884061
20	ทับยา	อินทร์บุรี	สิงห์บุรี	12	1	ด.ต.สายยันต์ บุญรักษา	081-8884061
21	โรงช้าง	พรหมบุรี	สิงห์บุรี	12	1	ด.ต.สายยันต์ บุญรักษา	081-8884061
22	ท่าไม้	ชุมแสง	นครสวรรค์	12	1	ด.ต.สายยันต์ บุญรักษา	081-8884061
23	เขาดิน	เก้าเลี้ยว	นครสวรรค์	30	1	นายสมบูรณ์ ใจมอย	081-8889818

## 9.2 แผนปฏิบัติการในการรับสถานการณ์น้ำแล้ง

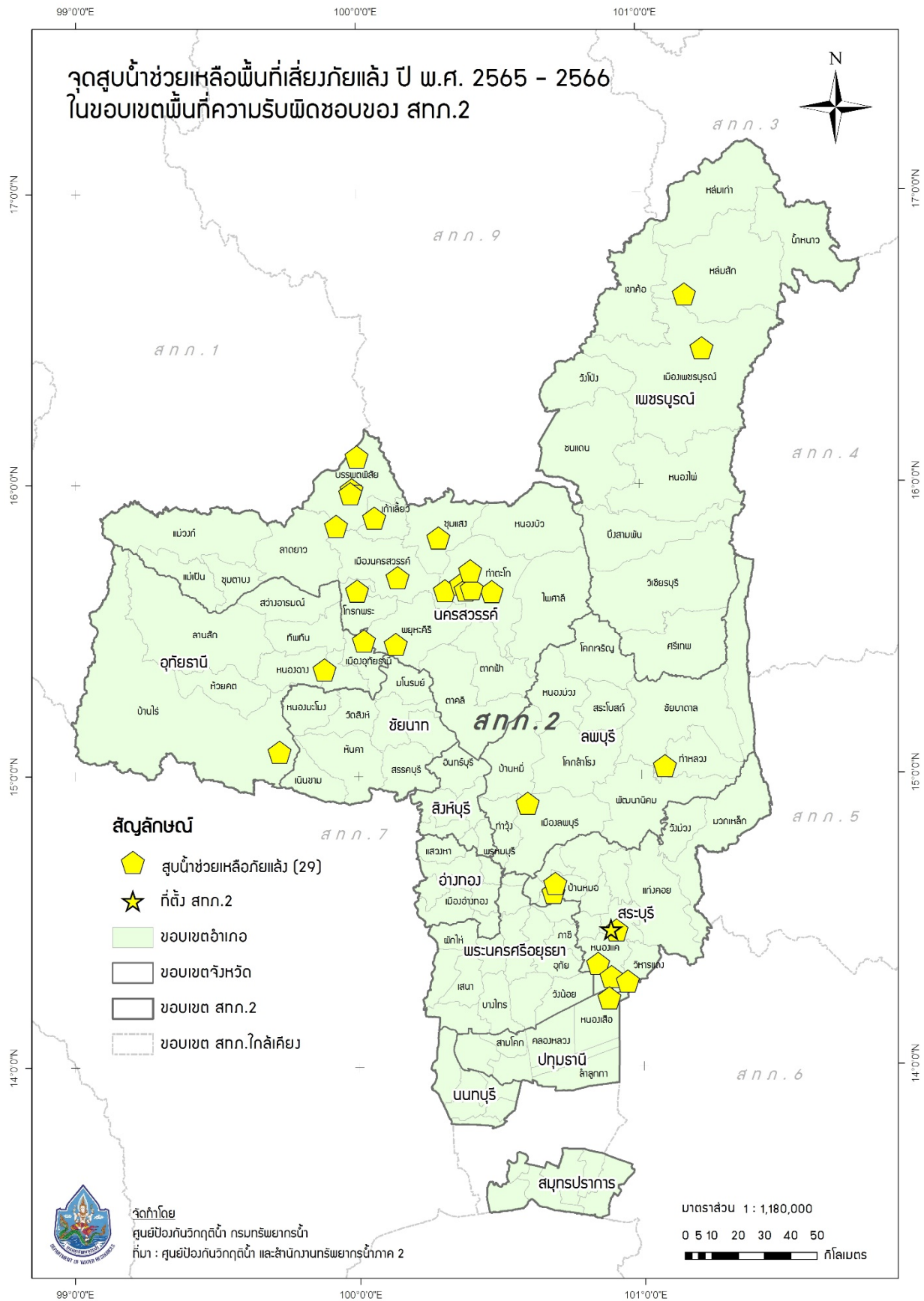
การสูบน้ำช่วยเหลือสถานการณ์น้ำแล้ง มีรายละเอียดดังรูปที่ 6 ประกอบด้วย

จุดที่	ตำบล	อำเภอ	จังหวัด	ขนาด เครื่อง สูบน้ำ	จำนวน (เครื่อง)	ผู้รับผิดชอบ	เบอร์โทรศัพท์
1	แก่งผักกูด	ท่าหลวง	ลพบุรี	12	1	นายวันชัย ประภาโส	089-7168126
2	เขาพระงาม	เมือง	ลพบุรี	30	1	นายกษิตศ โททอง	095-6596535
3	หนองปลิง	หนองแค	สระบุรี	12	2	นายกษิตศ โททอง	095-6596535
4	หนองยาว	เมือง	สระบุรี	12	1	นายวันชัย ประภาโส	089-7168126
5	โคกใหญ่	บ้านหมอ	สระบุรี	20	1	นายณรินทร์ สดงาม	081-9462819
6	หระเทพ	บ้านหมอ	สระบุรี	20	1	นายณรินทร์ สดงาม	081-9462819
7	หนองโรง	หนองแค	สระบุรี	30	1	นายวุฒิวัชร แฉ่งสาร	086-3805783
8	หนองหมู	วิหารแดง	สระบุรี	30	1	นายวุฒิวัชร แฉ่งสาร	086-3805783
9	นพรัตน์	หนองเสือ	ปทุมธานี	30	1	นายบัณฑิต สันทอง	089-4500089
10	บ้านโคก	เมือง	เพชรบูรณ์	12	1	นายชุมพร พูลเพิ่ม	064-9589263
11	บึงคล้า	หล่มสัก	เพชรบูรณ์	12	1	นายชุมพร พูลเพิ่ม	064-9589263
12	อ่างทอง	บรรพตพิสัย	นครสวรรค์	30	1	นายสมบุญ ใจมอย	081-8889818
13	ท่าตะโก	ท่าตะโก	นครสวรรค์	30	1	นายไวยเรศ จันทรา นุสรณ์	098-5526138
14	หนองจอก	บ้านไร่	อุทัยธานี	30	1	นายไวยเรศ จันทรา นุสรณ์	098-5526138
15	วังมหากร	ท่าตะโก	นครสวรรค์	12	3	นายไวยเรศ จันทรา นุสรณ์	098-5526138
16	วังมหากร	ท่าตะโก	นครสวรรค์	12	1	นายไวยเรศ จันทรา นุสรณ์	098-5526138
17	วังมหากร	ท่าตะโก	นครสวรรค์	12	1	นายไวยเรศ จันทรา นุสรณ์	098-5526138
18	วังมหากร	ท่าตะโก	นครสวรรค์	12	1	นายไวยเรศ จันทรา นุสรณ์	098-5526138
19	นากลาง	โกรกพระ	นครสวรรค์	12	1	นายไวยเรศ จันทรา นุสรณ์	098-5526138
20	เนินมะกอก	พยุหะคีรี	นครสวรรค์	12	2	นายไวยเรศ จันทรา นุสรณ์	098-5526138
21	พนมรอก	ท่าตะโก	นครสวรรค์	12	1	นายสมบุญ ใจมอย	081-8889818
22	ด่านช้าง	บรรพตพิสัย	นครสวรรค์	12	1	นายสมบุญ ใจมอย	081-8889818
23	หัวดง	เก้าเลี้ยว	นครสวรรค์	12	1	นายสมบุญ ใจมอย	081-8889818

24	นครสวรรค์ ออก	เมือง	นครสวรรค์	12	1	นายสมบุรณ์ ใจมอย	081-8889818
25	ตาสัง	บรรพตพิสัย	นครสวรรค์	12	1	นายสมบุรณ์ ใจมอย	081-8889818
26	ตาสัง	บรรพตพิสัย	นครสวรรค์	12	1	นายสมบุรณ์ ใจมอย	081-8889818
27	พันลาน	ชุมแสง	นครสวรรค์	12	1	นายสมบุรณ์ ใจมอย	081-8889818
28	เขาบางแกรก	หนองฉาง	อุทัยธานี	12	1	นายสมบุรณ์ ใจมอย	081-8889818
29	เนินแจง	เมือง	อุทัยธานี	12	1	นายสมบุรณ์ ใจมอย	081-8889818



รูปที่ 5 ตำแหน่งจุดติดตั้งเครื่องสูบน้ำช่วยเหลือน้ำท่วม ในเขตพื้นที่ความรับผิดชอบของ  
สำนักงานทรัพยากรน้ำภาค 2

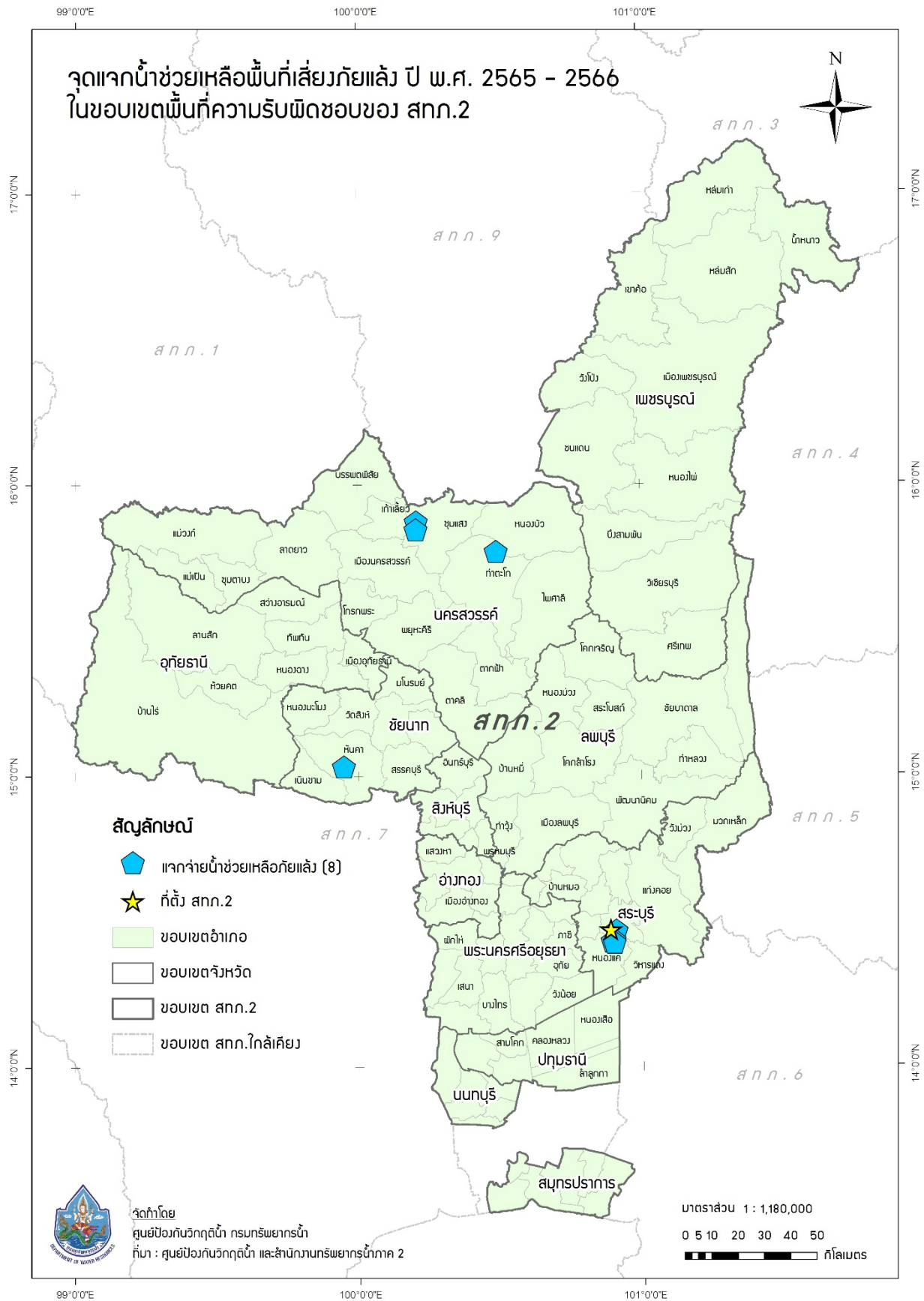


รูปที่ 6 ตำแหน่งจุดติดตั้งเครื่องสูบน้ำช่วยเหลือภัยแล้ง ในเขตพื้นที่ความรับผิดชอบของ  
สำนักงานทรัพยากรน้ำภาค 2

การแจกจ่ายน้ำช่วยเหลือสถานการณ์น้ำแล้ง มีรายละเอียดดังรูปที่ 7 ประกอบด้วย

จุดที่	ตำบล	อำเภอ	จังหวัด	จำนวน (เที่ยว)	จำนวน (ลิตร)	ผู้รับผิดชอบ	เบอร์โทรศัพท์
1	หนองยาว	เมือง	สระบุรี	15	90,000	นายวันชัย ประภาโส	089-7168126
2	ห้วยทราย	หนองแค	สระบุรี	15	90,000	นายวันชัย ประภาโส	089-7168126
3	ห้วยทราย	หนองแค	สระบุรี	12	72,000	นายณรินทร์ สดงาม	081-9462819
4	ห้วยทราย	หนองแค	สระบุรี	12	72,000	นายณรินทร์ สดงาม	081-9462819
5	บางเคียน	ชุมแสง	นครสวรรค์	44	264,000	นายขวัญนคร คนหมั่น	093-1783885
6	สายลำโพง	ท่าตะโก	นครสวรรค์	24	146,000	นายจงกริช ยากกลาง	089-5652546
7	เด่นใหญ่	หันคา	ชัยนาท	9	54,000	ด.ต.สายยันต์ บุญรักษา	081-8884061
8	บางเคียน	ชุมแสง	นครสวรรค์	6	36,000	นายธารินทร์ สุขแจ่ม	089-8564298

รวมแจกจ่ายน้ำ 137 เที่ยว จำนวน 824,000 ลิตร



รูปที่ 7 ตำแหน่งจุดแจกจ่ายน้ำช่วยเหลือภัยแล้ง ในเขตพื้นที่ความรับผิดชอบของ  
สำนักงานทรัพยากรน้ำภาค 2