

## แผนปฏิบัติการบรรเทาภาวะน้ำท่วมและภาวะน้ำแล้งของสำนักงานทรัพยากรน้ำภาค 1

### 1. บทนำ

กรมทรัพยากรน้ำ ในฐานะที่เป็นหน่วยงานปฏิบัติในสังกัดกระทรวงทรัพยากรธรรมชาติและสิ่งแวดล้อม มีภารกิจรับผิดชอบเกี่ยวกับทรัพยากรน้ำผิวดินในพื้นที่นอกเขตชลประทาน/พื้นที่เกษตรน้ำฝน จำนวน 117 ล้านไร่ ซึ่งศักยภาพด้านทรัพยากรน้ำของพื้นที่จะขึ้นอยู่กับปริมาณฝนที่ตกในพื้นที่เป็นหลัก เนื่องจากไม่มีแหล่งเก็บกักน้ำขนาดใหญ่และระบบชลประทาน ที่จะใช้สามารถควบคุมปริมาณน้ำและการใช้น้ำของพื้นที่ได้ ทำให้พื้นที่นอกเขตชลประทาน ต้องเผชิญเหตุกับปัญหากล้วยพิบัติอันเกิดจากน้ำ ไม่ว่าจะเป็นปัญหาภาวะน้ำท่วมและปัญหาภาวะน้ำแล้ง และเนื่องจากปัจจัยของการเกิดเหตุวิกฤติน้ำในพื้นที่นอกเขตชลประทานไม่สามารถควบคุมได้ การเตรียมความพร้อมในการเผชิญเหตุจึงเป็นสิ่งสำคัญ เพื่อให้หน่วยงานมีความพร้อมในการช่วยเหลือประชาชนที่ได้รับความเดือดร้อนจากปัญหาวิกฤติน้ำได้อย่างมีประสิทธิภาพ ซึ่งกรมทรัพยากรน้ำ ได้รับการจัดสรรงบประมาณในการบริหารจัดการเพื่อรองรับสภาวะวิกฤติน้ำ ตั้งแต่ปีงบประมาณ พ.ศ. 2556 ถึงปัจจุบัน โดยได้จัดสรรงบประมาณดังกล่าว ลงสู่สำนักงานทรัพยากรน้ำภาค 1 เพื่อใช้ปฏิบัติงานให้ความช่วยเหลือประชาชนที่ได้รับความเดือดร้อนจากปัญหาภาวะน้ำแล้งและภาวะน้ำท่วม จึงต้องมีการจัดทำแผนปฏิบัติการบรรเทาภาวะน้ำแล้งและภาวะน้ำท่วม เพื่อใช้เป็นคู่มือในการปฏิบัติงานร่วมกับหน่วยงานที่เกี่ยวข้อง และทำให้การใช้จ่ายงบประมาณและผลการปฏิบัติงานช่วยเหลือประชาชนที่ได้รับความเดือดร้อนจากภัยพิบัติด้านน้ำเป็นไปอย่างมีประสิทธิภาพ

นอกจากนี้ สำนักงานทรัพยากรน้ำแห่งชาติ ซึ่งเป็นหน่วยงานกำกับนโยบายด้านทรัพยากรน้ำของประเทศ ได้กำหนดให้หน่วยงานที่เกี่ยวข้องปฏิบัติตามปฏิทินการบริหารจัดการทรัพยากรน้ำช่วงฤดูฝนและฤดูแล้ง โดยกรมทรัพยากรน้ำเป็นหนึ่งในหน่วยงานที่ต้องถือปฏิบัติตามปฏิทินดังกล่าว จึงจัดทำแผนปฏิบัติการบรรเทาภาวะน้ำแล้งและภาวะน้ำท่วม เพื่อตอบสนองนโยบายของสำนักงานทรัพยากรน้ำแห่งชาติ

### 2. วัตถุประสงค์

1) เพื่อเป็นการเตรียมความพร้อมในการรับมือกับภาวะน้ำแล้งและภาวะน้ำท่วมของกรมทรัพยากรน้ำ โดยเฉพาะการเตรียมความพร้อมของระบบปฏิบัติการเฝ้าระวังและเตือนภัยล่วงหน้าน้ำหลาก-ดินถล่ม (Early Warning System) ระบบตรวจวัดสถานการณ์น้ำทางไกลอัตโนมัติ อุปกรณ์เครื่องมือ (เครื่องสูบน้ำ รถบรรทุกน้ำ รถยนต์บรรทุก เรือท้องแบน) ความพร้อมด้านความมั่นคงแข็งแรงของอาคารชลศาสตร์ ความพร้อมของเจ้าหน้าที่ด้านการเฝ้าระวังสถานการณ์ เจ้าหน้าที่ด้านการปฏิบัติงานเชิงพื้นที่รายจังหวัด และรายชื่อผู้รู้ประจำสถานีเตือนภัยล่วงหน้าน้ำหลาก-ดินถล่มในพื้นที่

2) เพื่อให้กรมทรัพยากรน้ำ มีแผนปฏิบัติการบรรเทาภาวะน้ำแล้งและภาวะน้ำท่วม ที่ตอบสนองต่อการดำเนินงานตามมาตรการรองรับสถานการณ์ฤดูแล้งและฤดูฝนของสำนักงานทรัพยากรน้ำแห่งชาติ

3) เพื่อให้สำนักงานทรัพยากรน้ำภาค 1 มีแผนปฏิบัติการบรรเทาภาวะน้ำแล้งและภาวะน้ำท่วมของสำนักงานทรัพยากรน้ำภาค 1 ที่จะใช้เป็นคู่มือในการปฏิบัติงานเผชิญเหตุ โดยบูรณาการกับหน่วยงานที่เกี่ยวข้องในพื้นที่รับผิดชอบ เช่น จังหวัด สำนักงานป้องกันและบรรเทาสาธารณภัยเขต สำนักงานป้องกันและบรรเทาสาธารณภัยจังหวัด สำนักงานทรัพยากรธรรมชาติและสิ่งแวดล้อมจังหวัด เป็นต้น

### 3. ประโยชน์ที่ได้รับ

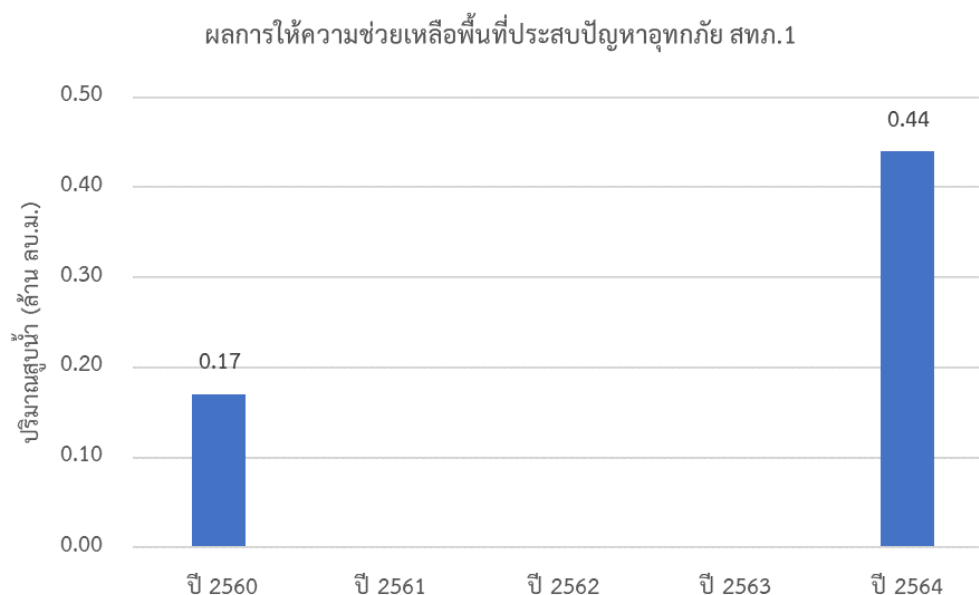
1) กรมทรัพยากรน้ำ โดยเฉพาะสำนักงานทรัพยากรน้ำภาค 1 มีความพร้อมที่จะปฏิบัติงานเผชิญเหตุกับปัญหาภัยพิบัติอันเกิดจากน้ำ และบูรณาการกับหน่วยงานที่เกี่ยวข้อง ในการให้ความช่วยเหลือประชาชนที่ได้รับเดือดร้อนจากปัญหาภาวะน้ำแล้งและภาวะน้ำท่วมได้อย่างทันต่อเหตุการณ์

2) กรมทรัพยากรน้ำ สามารถปฏิบัติงานที่ตอบสนองต่อปฏิทินการบริหารจัดการทรัพยากรน้ำช่วงฤดูฝน และฤดูแล้งของสำนักงานทรัพยากรน้ำแห่งชาติ

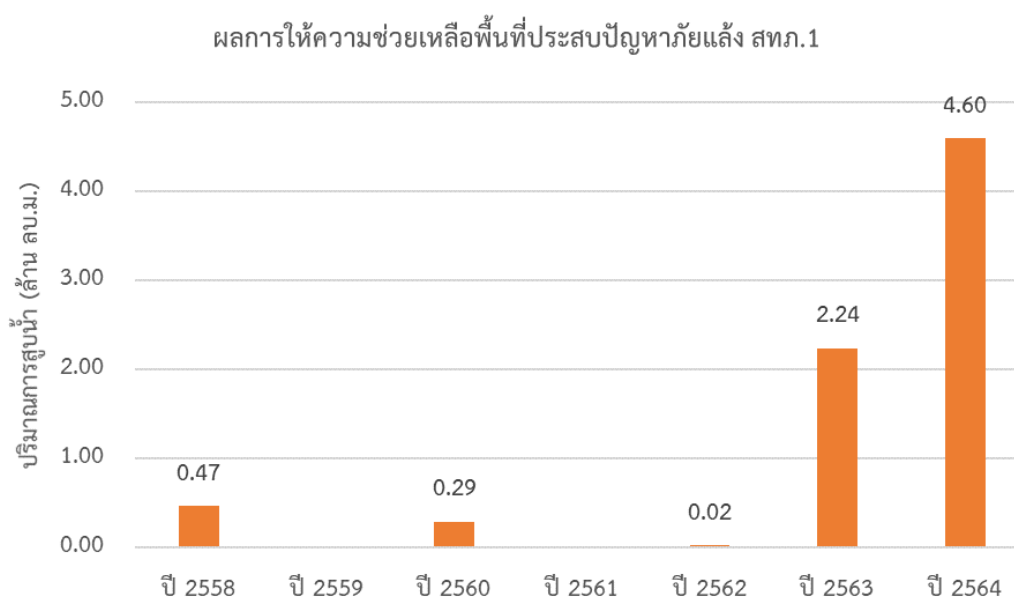
3) สำนักงานทรัพยากรน้ำภาค 1 มีคู่มือในการปฏิบัติงานเผชิญเหตุ โดยบูรณาการกับหน่วยงานที่เกี่ยวข้องได้อย่างมีประสิทธิภาพ

### 4. สรุปผลการให้ความช่วยเหลือของสำนักงานทรัพยากรน้ำภาค 1

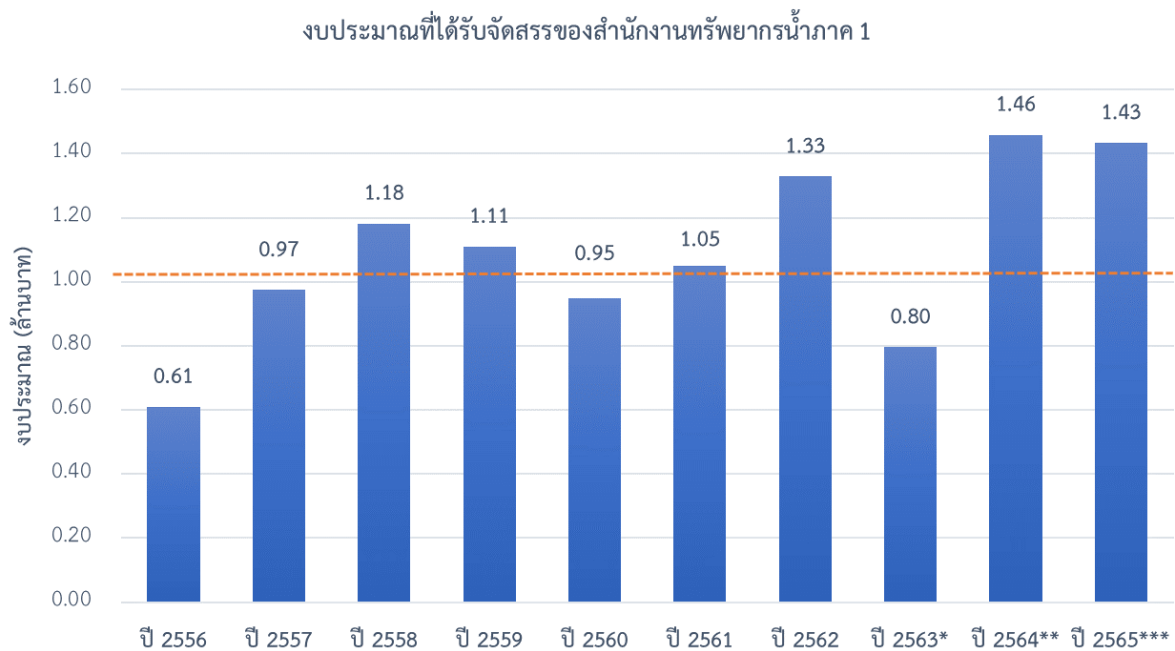
#### 4.1 ผลการให้ความช่วยเหลือพื้นที่ประสบปัญหาอุทกภัยตั้งแต่ ปี พ.ศ. 2560 - 2564



#### 4.2 ผลการให้ความช่วยเหลือพื้นที่ประสบปัญหาภัยแล้งตั้งแต่ ปี พ.ศ. 2558 - 2564



## 5. งบประมาณที่ได้รับการจัดสรร



หมายเหตุ : \*ศปว ได้รับการโอนภารกิจตั้งแต่ปี พ.ศ. 2563

\*\* งบประมาณที่จัดสรรลงหน่วยงาน ปรับตามความเป็นจริง ตั้งแต่ปี พ.ศ. 2563-2564

\*\*\* งบประมาณปี พ.ศ. 2565 ประเมินตามหลักเกณฑ์การจัดสรรงบประมาณ

## 6. ข้อมูลเชิงพื้นที่

### 6.1 พื้นที่รับผิดชอบของสำนักงานทรัพยากรน้ำภาค 1

สำนักงานทรัพยากรน้ำภาค 1 มีพื้นที่รับผิดชอบ 8 จังหวัด ประกอบด้วย จังหวัดกำแพงเพชร เชียงราย เชียงใหม่ ตาก พะเยา แม่ฮ่องสอน ลำปาง และลำพูน รายละเอียดแสดงดังรูปที่ 1

### 6.2 พื้นที่เสี่ยงน้ำท่วม

#### 6.2.1 พื้นที่เสี่ยงน้ำท่วมเดือนกรกฎาคม ประกอบด้วย

- 1) จังหวัดกำแพงเพชร จำนวน 7 อำเภอ ประกอบด้วย โกสัมพีนคร ขาณุวรลักษบุรี คลองขลุง คลองลาน ปางศิลาทอง พรานกระต่าย และเมืองกำแพงเพชร
- 2) จังหวัดเชียงราย จำนวน 8 อำเภอ ประกอบด้วย ขุนตาล เชียงของ เทิง ป่าแดด พญาเม็งราย พาน เมืองเชียงราย และแม่ลาว
- 3) จังหวัดเชียงใหม่ จำนวน 11 อำเภอ ประกอบด้วย จอมทอง ดอยสะเก็ด ดอยหล่อ เมืองเชียงใหม่ แม่แตง แม่ริม สันกำแพง สันทราย สันป่าตอง สารภี และหางดง
- 4) จังหวัดตาก จำนวน 4 อำเภอ ประกอบด้วย บ้านตาก เมืองตาก วังเจ้า และสามเงา
- 5) จังหวัดพะเยา จำนวน 8 อำเภอ ประกอบด้วย จุน เชียงคำ เชียงม่วน ดอกคำใต้ ปง ภูพานยาว เมืองพะเยา และแม่ใจ
- 6) จังหวัดลำปาง จำนวน 13 อำเภอ ประกอบด้วย เกาะคา งาว แจ้ห่ม เกลิน เมืองปาน เมืองลำปาง แม่ทะ แม่พริก แม่เมาะ วังเหนือ สบปราบ เสริมงาม และห้างฉัตร

7) จังหวัดลำพูน จำนวน 8 อำเภอ ประกอบด้วย ทุ่งหัวช้าง บ้านธิ บ้านโฮ้ง ป่าซาง เมืองลำพูน แม่ทา ลี้ และเวียงหนองล่อง

#### 6.2.2 พื้นที่เสี่ยงน้ำท่วมเดือนสิงหาคม ประกอบด้วย

1) จังหวัดกำแพงเพชร จำนวน 7 อำเภอ ประกอบด้วย โกสัมพีนคร ชาญวรลักษบุรี คลองขลุง คลองลาน ปางศิลาทอง พรานกระต่าย และเมืองกำแพงเพชร

2) จังหวัดเชียงราย จำนวน 8 อำเภอ ประกอบด้วย ขุนตาล เชียงของ เทิง ป่าแดด พญาเม็งราย พาน เมืองเชียงราย และแม่ลาว

3) จังหวัดเชียงใหม่ จำนวน 11 อำเภอ ประกอบด้วย จอมทอง ดอยสะเก็ด ดอยหล่อ เมืองเชียงใหม่ แม่แตง แม่ริม สันกำแพง สันทราย สันป่าตอง สารภี และหางดง

4) จังหวัดตาก จำนวน 4 อำเภอ ประกอบด้วย บ้านตาก เมืองตาก วังเจ้า และสามเงา

5) จังหวัดพะเยา จำนวน 8 อำเภอ ประกอบด้วย จุน เชียงคำ เชียงม่วน ดอกคำใต้ ปง ภูพานยาว เมืองพะเยา และแม่ใจ

6) จังหวัดลำปาง จำนวน 13 อำเภอ ประกอบด้วย เกาะคา งาว แจ้ห่ม เถิน เมืองปาน เมืองลำปาง แม่ทะ แม่พริก แม่เมาะ วังเหนือ สบปราบ เสริมงาม และห้างฉัตร

7) จังหวัดลำพูน จำนวน 8 อำเภอ ประกอบด้วย ทุ่งหัวช้าง บ้านธิ บ้านโฮ้ง ป่าซาง เมืองลำพูน แม่ทา ลี้ และเวียงหนองล่อง

#### 6.2.3 พื้นที่เสี่ยงน้ำท่วมเดือนกันยายน ประกอบด้วย

1) จังหวัดกำแพงเพชร จำนวน 7 อำเภอ ประกอบด้วย โกสัมพีนคร ชาญวรลักษบุรี คลองขลุง คลองลาน ปางศิลาทอง พรานกระต่าย และเมืองกำแพงเพชร

2) จังหวัดเชียงราย จำนวน 8 อำเภอ ประกอบด้วย ขุนตาล เชียงของ เทิง ป่าแดด พญาเม็งราย พาน เมืองเชียงราย และแม่ลาว

3) จังหวัดเชียงใหม่ จำนวน 11 อำเภอ ประกอบด้วย จอมทอง ดอยสะเก็ด ดอยหล่อ เมืองเชียงใหม่ แม่แตง แม่ริม สันกำแพง สันทราย สันป่าตอง สารภี และหางดง

4) จังหวัดตาก จำนวน 4 อำเภอ ประกอบด้วย บ้านตาก เมืองตาก วังเจ้า และสามเงา

5) จังหวัดพะเยา จำนวน 8 อำเภอ ประกอบด้วย จุน เชียงคำ เชียงม่วน ดอกคำใต้ ปง ภูพานยาว เมืองพะเยา และแม่ใจ

6) จังหวัดลำปาง จำนวน 13 อำเภอ ประกอบด้วย เกาะคา งาว แจ้ห่ม เถิน เมืองปาน เมืองลำปาง แม่ทะ แม่พริก แม่เมาะ วังเหนือ สบปราบ เสริมงาม และห้างฉัตร

7) จังหวัดลำพูน จำนวน 8 อำเภอ ประกอบด้วย ทุ่งหัวช้าง บ้านธิ บ้านโฮ้ง ป่าซาง เมืองลำพูน แม่ทา ลี้ และเวียงหนองล่อง

#### 6.2.4 พื้นที่เสี่ยงน้ำท่วมเดือนตุลาคม ประกอบด้วย

1) จังหวัดกำแพงเพชร จำนวน 7 อำเภอ ประกอบด้วย โกสัมพีนคร ชาญวรลักษบุรี คลองขลุง คลองลาน ปางศิลาทอง พรานกระต่าย และเมืองกำแพงเพชร

2) จังหวัดเชียงราย จำนวน 8 อำเภอ ประกอบด้วย ขุนตาล เชียงของ เทิง ป่าแดด พญาเม็งราย พาน เมืองเชียงราย และแม่ลาว

3) จังหวัดเชียงใหม่ จำนวน 11 อำเภอ ประกอบด้วย จอมทอง ดอยสะเก็ด ดอยหล่อ เมืองเชียงใหม่ แม่แตง แม่ริม สันกำแพง สันทราย สันป่าตอง สารภี และหางดง

4) จังหวัดตาก จำนวน 4 อำเภอ ประกอบด้วย บ้านตาก เมืองตาก วังเจ้า และสามเงา

5) จังหวัดพะเยา จำนวน 8 อำเภอ ประกอบด้วย จุน เชียงคำ เชียงม่วน ดอกคำใต้ ปง ภูพานยาว เมืองพะเยา และแม่ใจ

6) จังหวัดลำปาง จำนวน 13 อำเภอ ประกอบด้วย เกาะคา งาว แจ้ห่ม เกิน เมืองปาน เมืองลำปาง แม่ทะ แม่พริก แม่เมาะ วังเหนือ สบปราบ เสรimbang และห้างฉัตร

7) จังหวัดลำพูน จำนวน 8 อำเภอ ประกอบด้วย ห้วยซ่าง บ้านธิ บ้านโฮ้ง ป่าซาง เมืองลำพูน แม่ทา ลี้ และเวียงหนองล่อง

#### 6.2.5 พื้นที่เสี่ยงน้ำท่วมเดือนพฤศจิกายน ประกอบด้วย

1) จังหวัดกำแพงเพชร จำนวน 7 อำเภอ ประกอบด้วย โกสัมพีนคร ชาญวรลักษบุรี คลองขลุง คลองลาน ปางศิลาทอง พรานกระต่าย และเมืองกำแพงเพชร

2) จังหวัดเชียงราย จำนวน 8 อำเภอ ประกอบด้วย ขุนตาล เชียงของ เทิง ป่าแดด พญาเม็งราย พาน เมืองเชียงราย และแม่ลาว

3) จังหวัดเชียงใหม่ จำนวน 11 อำเภอ ประกอบด้วย จอมทอง ดอยสะเก็ด ดอยหล่อ เมืองเชียงใหม่ แม่แตง แม่ริม สันกำแพง สันทราย สันป่าตอง สารภี และหางดง

4) จังหวัดตาก จำนวน 4 อำเภอ ประกอบด้วย บ้านตาก เมืองตาก วังเจ้า และสามเงา

5) จังหวัดพะเยา จำนวน 8 อำเภอ ประกอบด้วย จุน เชียงคำ เชียงม่วน ดอกคำใต้ ปง ภูพานยาว เมืองพะเยา และแม่ใจ

6) จังหวัดลำปาง จำนวน 13 อำเภอ ประกอบด้วย เกาะคา งาว แจ้ห่ม เกิน เมืองปาน เมืองลำปาง แม่ทะ แม่พริก แม่เมาะ วังเหนือ สบปราบ เสรimbang และห้างฉัตร

7) จังหวัดลำพูน จำนวน 8 อำเภอ ประกอบด้วย ห้วยซ่าง บ้านธิ บ้านโฮ้ง ป่าซาง เมืองลำพูน แม่ทา ลี้ และเวียงหนองล่อง

#### 6.2.6 พื้นที่เสี่ยงน้ำท่วมเดือนธันวาคม ประกอบด้วย

1) จังหวัดกำแพงเพชร จำนวน 7 อำเภอ ประกอบด้วย โกสัมพีนคร ชาญวรลักษบุรี คลองขลุง คลองลาน ปางศิลาทอง พรานกระต่าย และเมืองกำแพงเพชร

2) จังหวัดเชียงราย จำนวน 8 อำเภอ ประกอบด้วย ขุนตาล เชียงของ เทิง ป่าแดด พญาเม็งราย พาน เมืองเชียงราย และแม่ลาว

3) จังหวัดเชียงใหม่ จำนวน 11 อำเภอ ประกอบด้วย จอมทอง ดอยสะเก็ด ดอยหล่อ เมืองเชียงใหม่ แม่แตง แม่ริม สันกำแพง สันทราย สันป่าตอง สารภี และหางดง

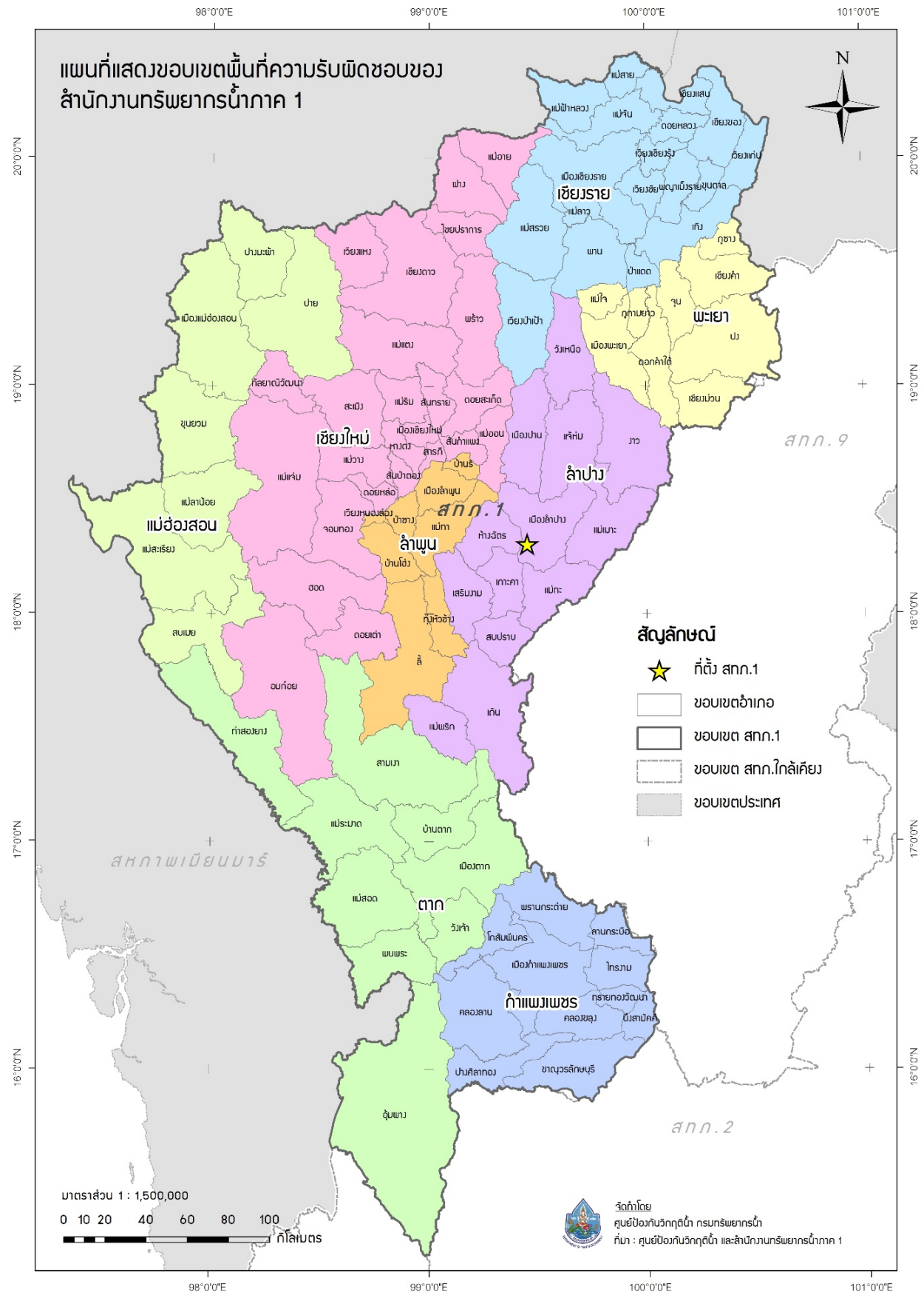
4) จังหวัดตาก จำนวน 4 อำเภอ ประกอบด้วย บ้านตาก เมืองตาก วังเจ้า และสามเงา

5) จังหวัดพะเยา จำนวน 8 อำเภอ ประกอบด้วย จุน เชียงคำ เชียงม่วน ดอกคำใต้ ปง ภูพานยาว เมืองพะเยา และแม่ใจ

6) จังหวัดลำปาง จำนวน 13 อำเภอ ประกอบด้วย เกาะคา งาว แจ้ห่ม เถิน เมืองปาน เมืองลำปาง แม่ทะ แม่พริก แม่เมาะ วังเหนือ สบปราบ เสริมงาม และห้างฉัตร

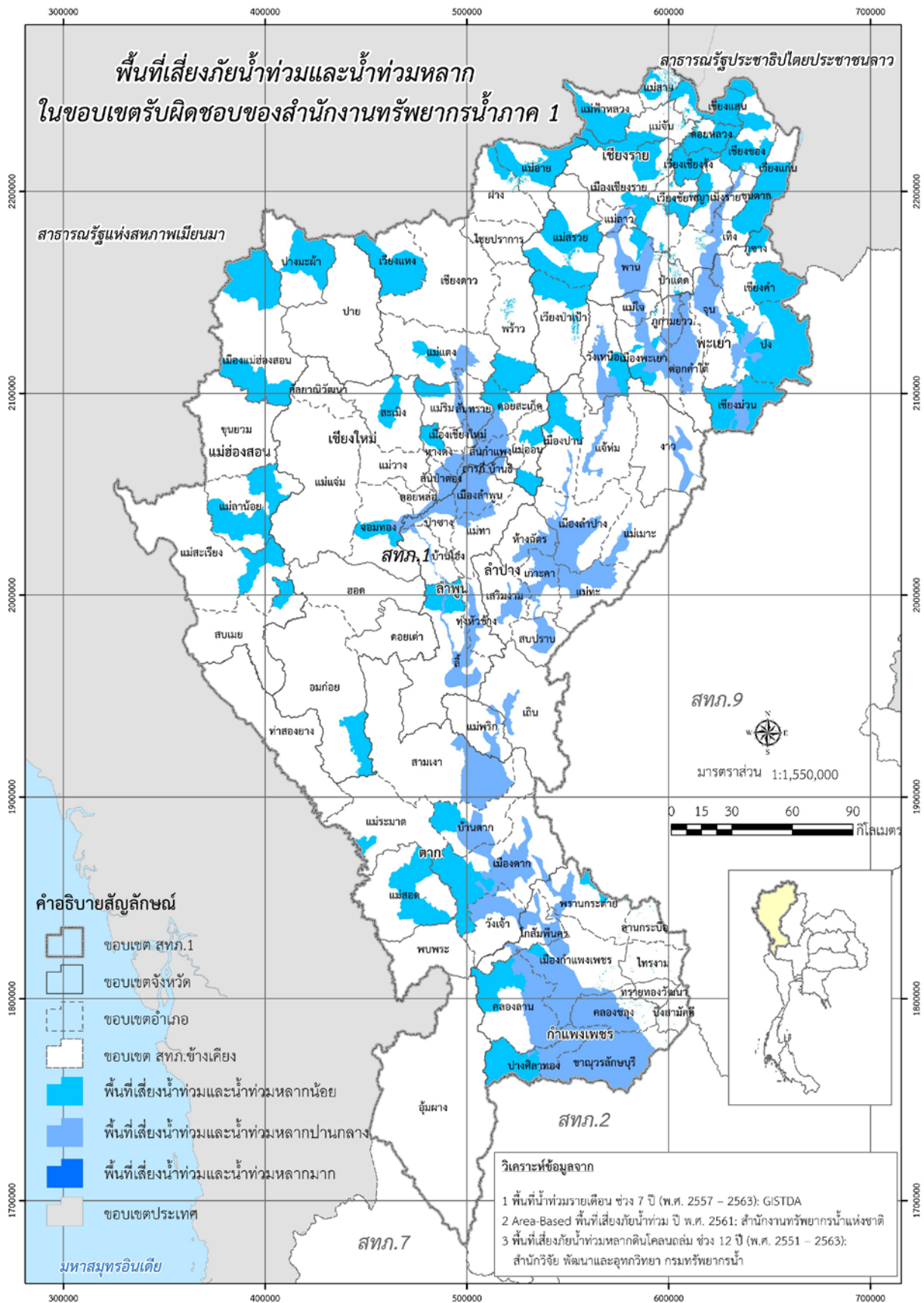
7) จังหวัดลำพูน จำนวน 8 อำเภอ ประกอบด้วย ทุ่งหัวช้าง บ้านธิ บ้านโฮ้ง ป่าซาง เมืองลำพูน แม่ทา ลี้ และเวียงหนองล่อง

รายละเอียดแสดงดังรูปที่ 2 และสรุปรายละเอียดระดับตำบลแสดงในภาคผนวก 1



รูปที่ 1 ขอบเขตพื้นที่ความรับผิดชอบของสำนักงานทรัพยากรน้ำภาค 1





รูปที่ 2 พื้นที่เสี่ยงน้ำท่วมในขอบเขตของสำนักงานทรัพยากรน้ำภาค 1



### 6.3 พื้นที่เสี่ยงภัยแล้ง

#### 6.3.1 พื้นที่เสี่ยงภัยแล้งเดือนมกราคม ประกอบด้วย

- 1) จังหวัดกำแพงเพชร จำนวน 7 อำเภอ ประกอบด้วย โกสัมพีนคร ชาญวรลักษบุรี คลองขลุง คลองลาน ปางศิลาทอง พรานกระต่าย เมืองกำแพงเพชร
- 2) จังหวัดเชียงราย จำนวน 8 อำเภอ ประกอบด้วย ขุนตาล เชียงของ เทิง ป่าแดด พญาเม็งราย พาน เมืองเชียงราย แม่ลาว
- 3) จังหวัดเชียงใหม่ จำนวน 11 อำเภอ ประกอบด้วย จอมทอง ดอยสะเก็ด ดอยหล่อ เมืองเชียงใหม่ แม่แตง แม่ริม สันกำแพง สันทราย สันป่าตอง สารภี หางดง
- 4) จังหวัดตาก จำนวน 4 อำเภอ ประกอบด้วย บ้านตาก เมืองตาก วังเจ้า สามเงา
- 5) จังหวัดพะเยา จำนวน 8 อำเภอ ประกอบด้วย ดอกคำใต้ ภูกามยาว เมืองพะเยา จุน เชียงคำ เชียงม่วน ปง แม่ใจ
- 6) จังหวัดลำปาง จำนวน 13 อำเภอ ประกอบด้วย เกาะคา งาว แจ้ห่ม เกิน เมืองปาน เมืองลำปาง แม่ทะ แม่พริก แม่เมาะ วังเหนือ สบปราบ เสริมงาม ห้างฉัตร
- 7) จังหวัดลำพูน จำนวน 8 อำเภอ ประกอบด้วย ห่มห้วยช้าง บ้านธิ บ้านโฮ้ง ป่าซาง เมืองลำพูน ลี้ เวียงหนองล่อง แม่ทา

#### 6.3.2 พื้นที่เสี่ยงภัยแล้งเดือนกุมภาพันธ์ ประกอบด้วย

- 1) จังหวัดกำแพงเพชร จำนวน 7 อำเภอ ประกอบด้วย โกสัมพีนคร ชาญวรลักษบุรี คลองขลุง คลองลาน ปางศิลาทอง พรานกระต่าย เมืองกำแพงเพชร
- 2) จังหวัดเชียงราย จำนวน 8 อำเภอ ประกอบด้วย ขุนตาล เชียงของ เทิง ป่าแดด พญาเม็งราย พาน เมืองเชียงราย แม่ลาว
- 3) จังหวัดเชียงใหม่ จำนวน 11 อำเภอ ประกอบด้วย จอมทอง ดอยสะเก็ด ดอยหล่อ เมืองเชียงใหม่ แม่แตง แม่ริม สันกำแพง สันทราย สันป่าตอง สารภี หางดง
- 4) จังหวัดตาก จำนวน 4 อำเภอ ประกอบด้วย บ้านตาก เมืองตาก วังเจ้า สามเงา
- 5) จังหวัดพะเยา จำนวน 9 อำเภอ ประกอบด้วย จุน เชียงคำ เชียงม่วน ดอกคำใต้ ปง ภูกามยาว ภูซาง เมืองพะเยา แม่ใจ
- 6) จังหวัดลำปาง จำนวน 13 อำเภอ ประกอบด้วย เกาะคา งาว แจ้ห่ม เกิน เมืองปาน เมืองลำปาง แม่ทะ แม่พริก แม่เมาะ วังเหนือ สบปราบ เสริมงาม ห้างฉัตร
- 7) จังหวัดลำพูน จำนวน 8 อำเภอ ประกอบด้วย ห่มห้วยช้าง บ้านธิ บ้านโฮ้ง ป่าซาง เมืองลำพูน แม่ทา ลี้ เวียงหนองล่อง

#### 6.3.3 พื้นที่เสี่ยงภัยแล้งเดือนมีนาคม ประกอบด้วย

- 1) จังหวัดกำแพงเพชร จำนวน 7 อำเภอ ประกอบด้วย โกสัมพีนคร ชาญวรลักษบุรี คลองขลุง คลองลาน ปางศิลาทอง พรานกระต่าย เมืองกำแพงเพชร
- 2) จังหวัดเชียงราย จำนวน 8 อำเภอ ประกอบด้วย ขุนตาล เชียงของ เทิง ป่าแดด พญาเม็งราย พาน เมืองเชียงราย แม่ลาว

3) จังหวัดเชียงใหม่ จำนวน 11 อำเภอ ประกอบด้วย จอมทอง ดอยสะเก็ด ดอยหล่อ เมืองเชียงใหม่ แม่แตง แม่ริม สันกำแพง สันทราย สันป่าตอง สารภี หางดง

4) จังหวัดตาก จำนวน 4 อำเภอ ประกอบด้วย บ้านตาก เมืองตาก วังเจ้า สามเงา

5) จังหวัดพะเยา จำนวน 9 อำเภอ ประกอบด้วย ดอกคำใต้ ภูกามยาว เมืองพะเยา จุน เชียงคำ เชียงม่วน ปง แม่ใจ ภูซาง

6) จังหวัดลำปาง จำนวน 13 อำเภอ ประกอบด้วย เกาะคา งาว แจ้ห่ม เกิน เมืองปาน เมืองลำปาง แม่ทะ แม่พริก แม่เมาะ วังเหนือ สบปราบ เสริมงาม ห้างฉัตร

7) จังหวัดลำพูน จำนวน 8 อำเภอ ประกอบด้วย หุ่นห้วยช้าง บ้านธิ บ้านโฮ้ง ป่าซาง เมืองลำพูน ถี เวียงหนองล่อง แม่ทา

#### 6.3.4 พื้นที่เสี่ยงภัยแล้งเดือนเมษายน ประกอบด้วย

1) จังหวัดกำแพงเพชร จำนวน 7 อำเภอ ประกอบด้วย โกสัมพีนคร ชาญวรลักษบุรี คลองขลุง คลองลาน ปางศิลาทอง พรานกระต่าย เมืองกำแพงเพชร

2) จังหวัดเชียงราย จำนวน 8 อำเภอ ประกอบด้วย ขุนตาล เชียงของ เทิง ป่าแดด พญาเม็งราย พาน เมืองเชียงราย แม่ลาว

3) จังหวัดเชียงใหม่ จำนวน 11 อำเภอ ประกอบด้วย จอมทอง ดอยสะเก็ด ดอยหล่อ เมืองเชียงใหม่ แม่แตง แม่ริม สันกำแพง สันทราย สันป่าตอง สารภี หางดง

4) จังหวัดตาก จำนวน 4 อำเภอ ประกอบด้วย บ้านตาก เมืองตาก วังเจ้า สามเงา

5) จังหวัดพะเยา จำนวน 9 อำเภอ ประกอบด้วย ดอกคำใต้ ภูกามยาว เมืองพะเยา จุน เชียงคำ เชียงม่วน ปง แม่ใจ ภูซาง

6) จังหวัดลำปาง จำนวน 13 อำเภอ ประกอบด้วย เกาะคา งาว แจ้ห่ม เกิน เมืองปาน เมืองลำปาง แม่ทะ แม่พริก แม่เมาะ วังเหนือ สบปราบ เสริมงาม ห้างฉัตร

7) จังหวัดลำพูน จำนวน 8 อำเภอ ประกอบด้วย หุ่นห้วยช้าง บ้านธิ บ้านโฮ้ง ป่าซาง เมืองลำพูน ถี เวียงหนองล่อง แม่ทา

#### 6.3.5 พื้นที่เสี่ยงภัยแล้งเดือนพฤษภาคม ประกอบด้วย

1) จังหวัดกำแพงเพชร จำนวน 7 อำเภอ ประกอบด้วย โกสัมพีนคร ชาญวรลักษบุรี คลองขลุง คลองลาน ปางศิลาทอง พรานกระต่าย เมืองกำแพงเพชร

2) จังหวัดเชียงราย จำนวน 8 อำเภอ ประกอบด้วย ขุนตาล เชียงของ เทิง ป่าแดด พญาเม็งราย พาน เมืองเชียงราย แม่ลาว

3) จังหวัดเชียงใหม่ จำนวน 11 อำเภอ ประกอบด้วย จอมทอง ดอยสะเก็ด ดอยหล่อ เมืองเชียงใหม่ แม่แตง แม่ริม สันกำแพง สันทราย สันป่าตอง สารภี หางดง

4) จังหวัดตาก จำนวน 4 อำเภอ ประกอบด้วย บ้านตาก เมืองตาก วังเจ้า สามเงา

5) จังหวัดพะเยา จำนวน 9 อำเภอ ประกอบด้วย ดอกคำใต้ ภูกามยาว เมืองพะเยา จุน เชียงคำ เชียงม่วน ปง แม่ใจ ภูซาง

6) จังหวัดลำปาง จำนวน 13 อำเภอ ประกอบด้วย เกาะคา งาว แจ้ห่ม เถิน เมืองปาน เมืองลำปาง แม่ทะ แม่พริก แม่เมาะ วังเหนือ สบปราบ เสริมงาม ห้างฉัตร

7) จังหวัดลำพูน จำนวน 8 อำเภอ ประกอบด้วย ทุ่งหัวช้าง บ้านธิ บ้านโฮ้ง ป่าซาง เมืองลำพูน ลี้ เวียงหนองล่อง แม่ทา

#### 6.3.6 พื้นที่เสี่ยงภัยแล้งเดือนมิถุนายน ประกอบด้วย

1) จังหวัดกำแพงเพชร จำนวน 7 อำเภอ ประกอบด้วย โกสัมพีนคร ชาญวรลักษบุรี คลองขลุง คลองลาน ปางศิลาทอง พรานกระต่าย เมืองกำแพงเพชร

2) จังหวัดเชียงราย จำนวน 8 อำเภอ ประกอบด้วย ขุนตาล เชียงของ เทิง ป่าแดด พญาเม็งราย พาน เมืองเชียงราย แม่ลาว

3) จังหวัดเชียงใหม่ จำนวน 11 อำเภอ ประกอบด้วย จอมทอง ดอยสะเก็ด ดอยหล่อ เมืองเชียงใหม่ แม่แตง แม่ริม สันกำแพง สันทราย สันป่าตอง สารภี หางดง

4) จังหวัดตาก จำนวน 4 อำเภอ ประกอบด้วย บ้านตาก เมืองตาก วังเจ้า สามเงา

5) จังหวัดพะเยา จำนวน 9 อำเภอ ประกอบด้วย ดอกคำใต้ ภูกามยาว เมืองพะเยา จุน เชียงคำ เชียงม่วน ปง แม่ใจ ภูซาง

6) จังหวัดลำปาง จำนวน 13 อำเภอ ประกอบด้วย เกาะคา งาว แจ้ห่ม เถิน เมืองปาน เมืองลำปาง แม่ทะ แม่พริก แม่เมาะ วังเหนือ สบปราบ เสริมงาม ห้างฉัตร

7) จังหวัดลำพูน จำนวน 8 อำเภอ ประกอบด้วย ทุ่งหัวช้าง บ้านธิ บ้านโฮ้ง ป่าซาง เมืองลำพูน ลี้ เวียงหนองล่อง แม่ทา

#### 6.3.7 พื้นที่เสี่ยงภัยแล้งเดือนกรกฎาคม ประกอบด้วย

1) จังหวัดกำแพงเพชร จำนวน 7 อำเภอ ประกอบด้วย โกสัมพีนคร ชาญวรลักษบุรี คลองขลุง คลองลาน ปางศิลาทอง พรานกระต่าย เมืองกำแพงเพชร

2) จังหวัดเชียงราย จำนวน 8 อำเภอ ประกอบด้วย ขุนตาล เชียงของ เทิง ป่าแดด พญาเม็งราย พาน เมืองเชียงราย แม่ลาว

3) จังหวัดเชียงใหม่ จำนวน 11 อำเภอ ประกอบด้วย จอมทอง ดอยสะเก็ด ดอยหล่อ เมืองเชียงใหม่ แม่แตง แม่ริม สันกำแพง สันทราย สันป่าตอง สารภี หางดง

4) จังหวัดตาก จำนวน 4 อำเภอ ประกอบด้วย บ้านตาก เมืองตาก วังเจ้า สามเงา

5) จังหวัดพะเยา จำนวน 9 อำเภอ ประกอบด้วย ดอกคำใต้ ภูกามยาว เมืองพะเยา จุน เชียงคำ เชียงม่วน ปง แม่ใจ ภูซาง

6) จังหวัดลำปาง จำนวน 13 อำเภอ ประกอบด้วย เกาะคา งาว แจ้ห่ม เถิน เมืองปาน เมืองลำปาง แม่ทะ แม่พริก แม่เมาะ วังเหนือ สบปราบ เสริมงาม ห้างฉัตร

7) จังหวัดลำพูน จำนวน 8 อำเภอ ประกอบด้วย ทุ่งหัวช้าง บ้านธิ บ้านโฮ้ง ป่าซาง เมืองลำพูน ลี้ เวียงหนองล่อง แม่ทา

รายละเอียดแสดงดังรูปที่ 3 และสรุปรายละเอียดระดับตำบลแสดงในภาคผนวก 2

ศูนย์ป้องกันวิกฤติน้ำ กรมทรัพยากรน้ำ

## 7. ข้อมูลความพร้อมด้านอุปกรณ์/เครื่องมือ/อาคารชลศาสตร์

7.1 ความพร้อมด้านสถานีตรวจวัดสถานการณ์น้ำ จำนวน 896 สถานี ประกอบด้วย

1) ระบบปฏิบัติการเฝ้าระวังและเตือนภัยล่วงหน้าน้ำหลาก-ดินถล่ม (Early Warning System) จำนวน 647 สถานี (<http://ews.dwr.go.th/ews/>)

2) ระบบตรวจวัดสถานการณ์น้ำทางไกลอัตโนมัติ (โทรมาตร) จำนวน 83 สถานี ระบบกล้อง CCTV จำนวน 11 สถานี สถานีอุตุ-อุทกวิทยา จำนวน 132 สถานี (รายละเอียดแสดงดังรูปที่ 4 และรายละเอียดของสถานีตรวจวัดสภาพน้ำทางไกลอัตโนมัติระบบกล้อง CCTV สถานีอุตุ-อุทกวิทยา ในภาคผนวก 3 และสามารถดูรายละเอียดได้ที่เว็บไซต์ <http://mekhala.dwr.go.th/>)

3) สถานีตรวจวัดแหล่งน้ำขนาดเล็ก จำนวน 23 แห่ง (รายละเอียดแสดงดังรูปที่ 4 และรายละเอียดของสถานีตรวจวัดแหล่งน้ำขนาดเล็กในภาคผนวก 4 และสามารถดูรายละเอียดได้ที่เว็บไซต์ <http://srm-woc.dwr.go.th/>)

7.2 ความพร้อมด้านอุปกรณ์และเครื่องมือ

1) เครื่องสูบน้ำ จำนวน 35 เครื่อง ใช้งานได้ 35 เครื่อง ประกอบด้วย

- เครื่องสูบน้ำขนาด 3 นิ้ว จำนวน 10 เครื่อง (ใช้งานได้ 10 เครื่อง)
- เครื่องสูบน้ำขนาด 8 นิ้ว จำนวน 4 เครื่อง (ใช้งานได้ 4 เครื่อง)
- เครื่องสูบน้ำขนาด 10 นิ้ว จำนวน 5 เครื่อง (ใช้งานได้ 5 เครื่อง)
- เครื่องสูบน้ำขนาด 12 นิ้ว จำนวน 15 เครื่อง (ใช้งานได้ 15 เครื่อง)
- เครื่องสูบน้ำขนาด 30 นิ้ว จำนวน 1 เครื่อง (ใช้งานได้ 1 เครื่อง)

2) รถบรรทุก จำนวน 10 คัน ใช้งานได้ 10 คัน ประกอบด้วย

- รถยนต์บรรทุก 6 ล้อ จำนวน 5 คัน (ใช้งานได้ 5 คัน)
- รถยนต์บรรทุกน้ำ ขนาด 6,000 ลิตร จำนวน 4 คัน (ใช้งานได้ 4 คัน)
- รถยนต์บรรทุก 6 ล้อ พร้อมเครน จำนวน 1 คัน (ใช้งานได้ 1 คัน)

3) เรือ จำนวน 5 ลำ ใช้งานได้ 5 ลำ ประกอบด้วย

- เรือไฟเบอร์ ผ้าใบ จำนวน 1 ลำ (ใช้งานได้ 1 ลำ)
- เรือตรวจการ จำนวน 1 ลำ (ใช้งานได้ 1 ลำ)
- เรืออลูมิเนียม จำนวน 3 ลำ (ใช้งานได้ 3 ลำ)

4) ศูนย์ผลิตและบริการน้ำดื่มสะอาด จำนวน 7 ศูนย์ ประกอบด้วย

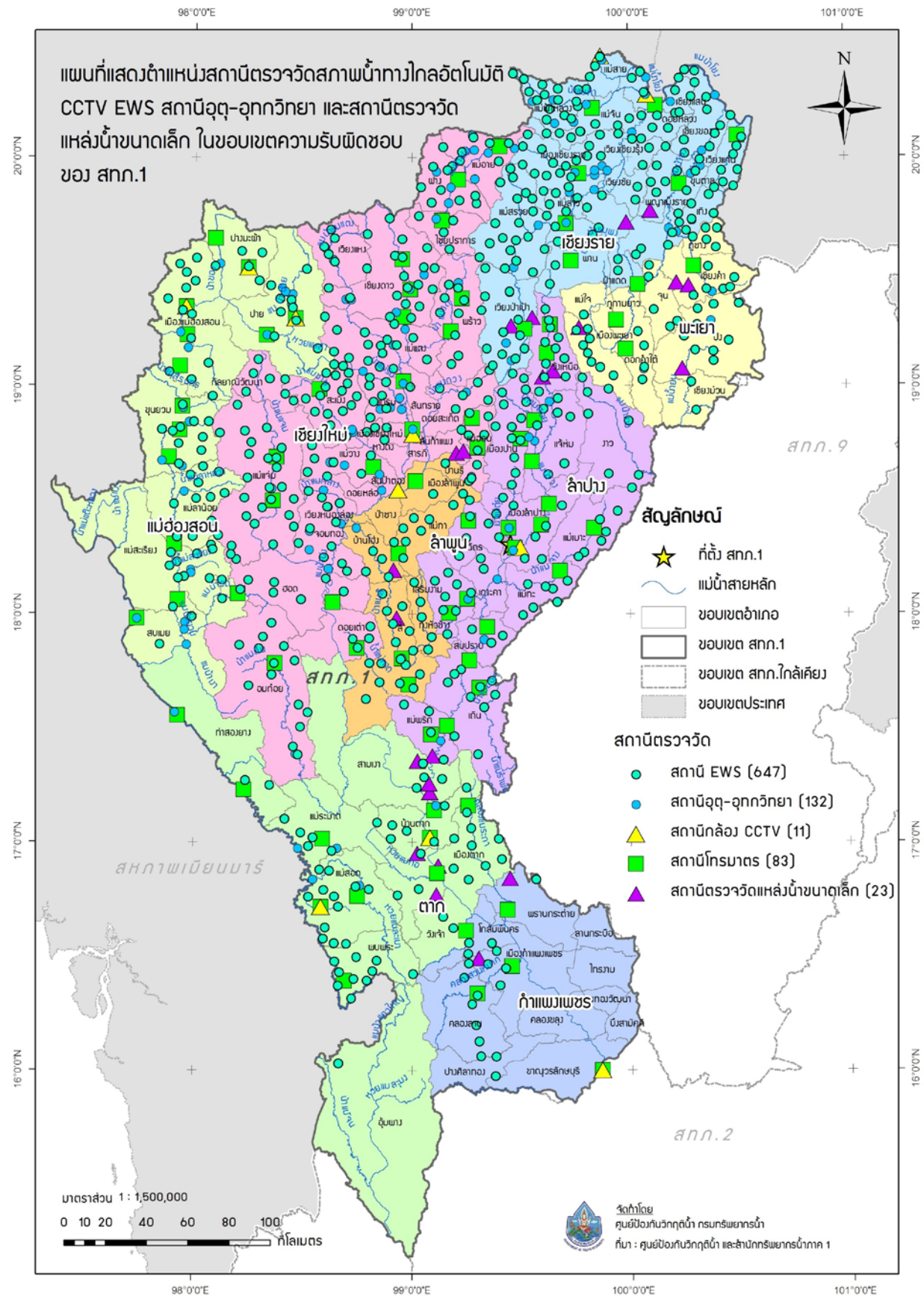
ลำดับ	ศูนย์ผลิตน้ำสะอาด	ตำบล	อำเภอ	จังหวัด	ผู้รับผิดชอบ	เบอร์โทรศัพท์
1	สำนักงานส่วน ประสานและบริหาร จัดการลุ่มน้ำสาละวิน	ปางหมู	เมือง	เมือง	นายวายุพัทตร์ ปรกรณ์ถิ่นแสนดี	090-3234605
2	สำนักงานศูนย์สำรวจ อุทกวิทยาที่ 12 (เชียงใหม่)	เวียง	เชียง แสน	เชียงราย	นางสาวสุกัลยา สายจันยูร	062-2066346
3	สำนักงานศูนย์สำรวจ อุทกวิทยาที่ 13 (เชียงใหม่)	สันโป่ง	แมริม	เชียงใหม่	นางสาวศิริลักษณ์ อภัย	081-8827599
4	สำนักงานส่วน ประสานและบริหาร จัดการลุ่มน้ำกกและ โขง	เวียง	เมือง	เชียงราย	นายศักดิ์ณรงค์ ขอบปี	081-3219013
5	สำนักงานทรัพยากร น้ำภาค 1	บ่อแฮ้ว	เมือง	ลำปาง	นายอมร กล่อมแก้ว	081-8852710
6	สำนักงานส่วน ประสานและบริหาร จัดการลุ่มน้ำปิง ตอนล่าง	หนอง ปลิง	เมือง	กำแพงเพชร	นายรุ่งเรือง วิจิตรวงศ์	081-2836675
7	สำนักงานศูนย์สำรวจ อุทกวิทยาที่ 2 (เชียงราย)	บ้านดู่	เมือง	เชียงราย	นายยืนยง เชื้อสะอาด	081-9984876

ศูนย์ผลิตและบริการน้ำดื่มสะอาดตามหมู่บ้าน จำนวน 76 แห่ง รายละเอียดของศูนย์ผลิตและบริการน้ำดื่มสะอาดแสดงดังรูปที่ 5 และรายละเอียดของศูนย์ผลิตและบริการน้ำดื่มสะอาดตามหมู่บ้านแสดงในภาคผนวก 5

5) ความพร้อมด้านความมั่นคงของอ่างเก็บน้ำ จำนวน 30 แห่ง (ใช้งานได้ 27 แห่ง)

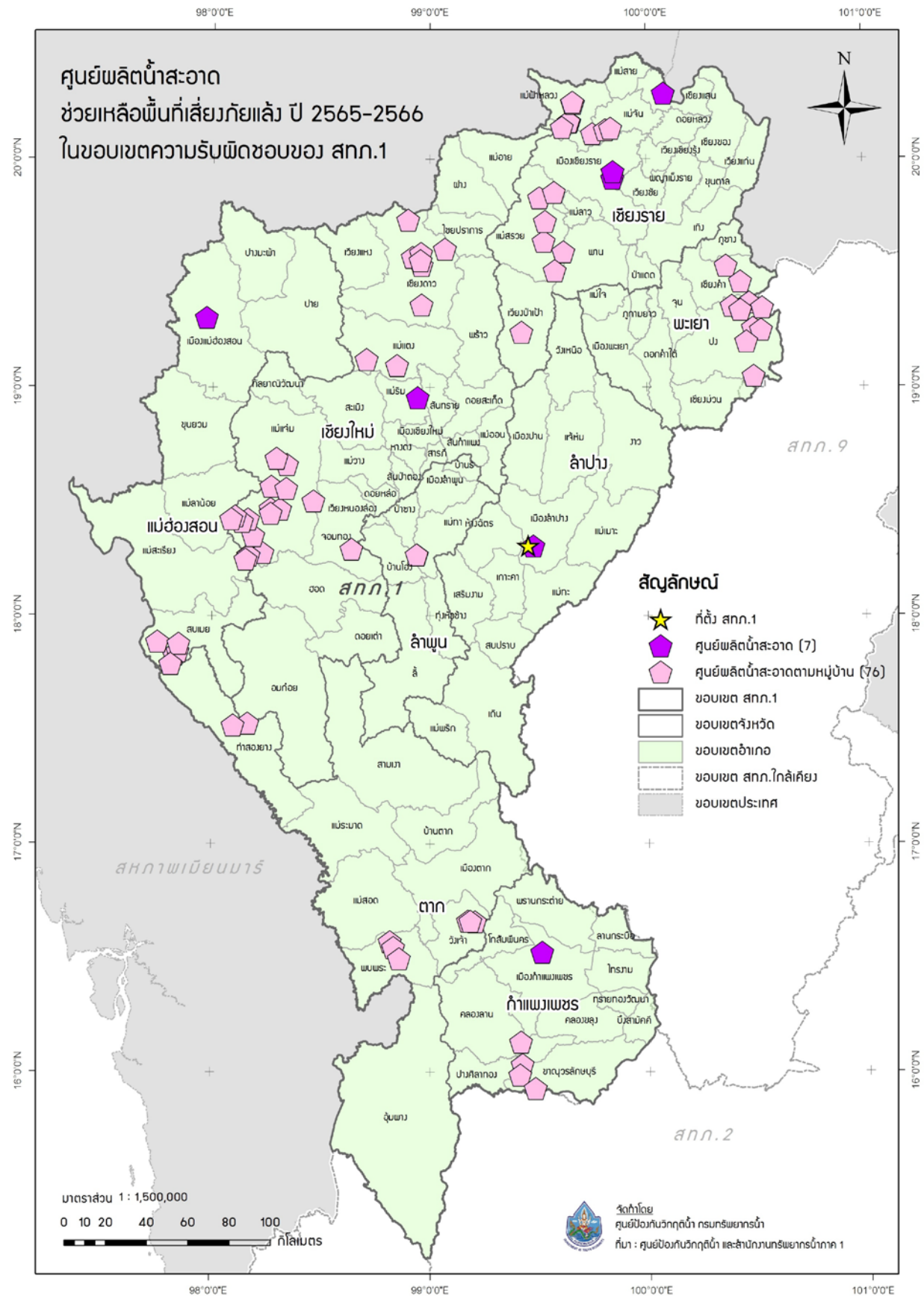
รายละเอียดของความพร้อมด้านความมั่นคงของอ่างเก็บน้ำแสดงดังรูปที่ 6 และรายละเอียดของความพร้อมด้านความมั่นคงของอ่างเก็บน้ำในภาคผนวก 6



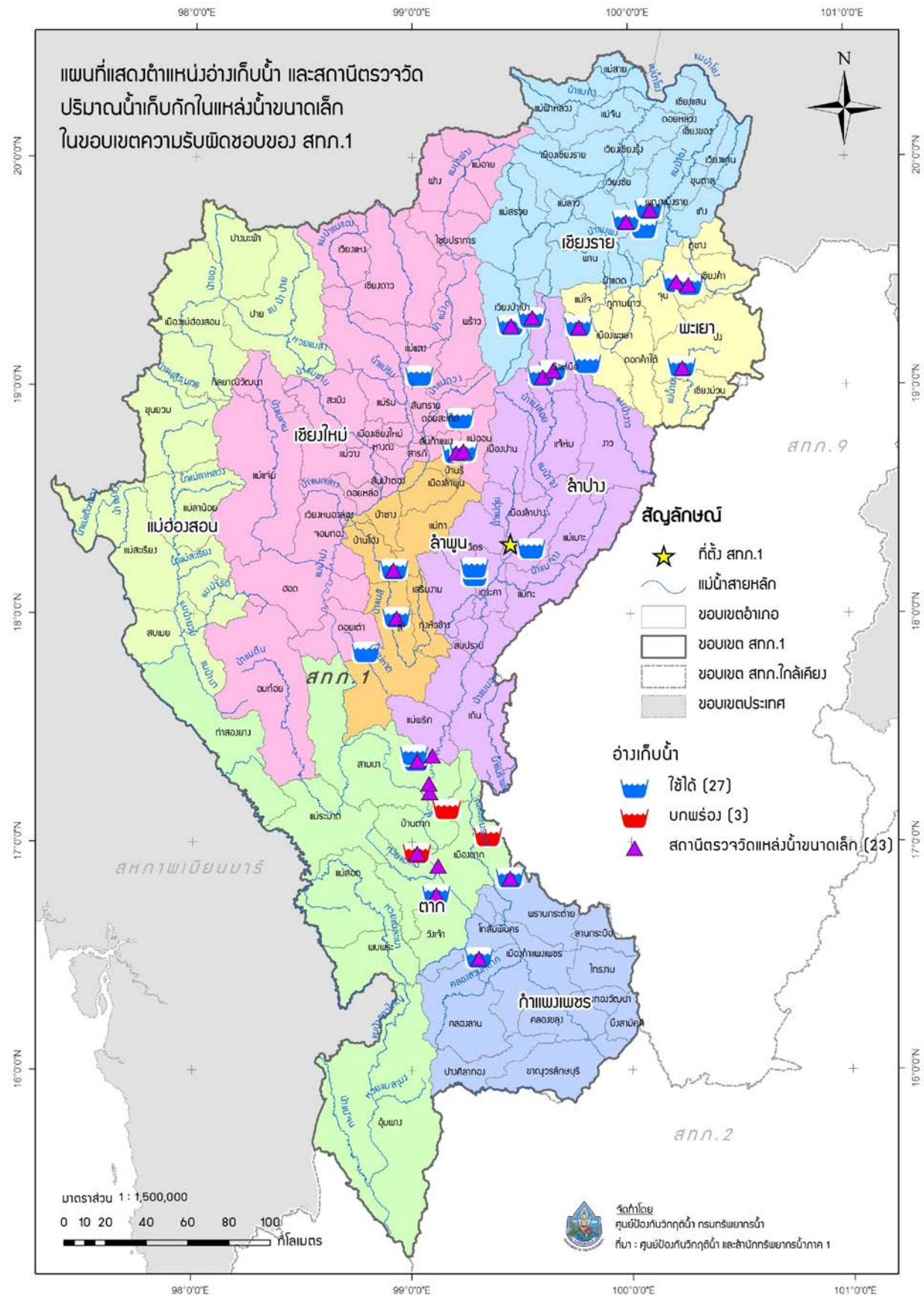


รูปที่ 4 ตำแหน่งสถานีตรวจวัดสภาพน้ำทางไกลอัตโนมัติ CCTV EWS สถานีอุตุ-อุทกวิทยา และสถานีตรวจวัดแหล่งน้ำขนาดเล็ก ในเขตพื้นที่ความรับผิดชอบของสำนักงานทรัพยากรน้ำภาค 1





รูปที่ 5 ตำแหน่งศูนย์ผลิตน้ำสะอาดช่วยเหลือพื้นที่เสี่ยงภัยแล้งในเขตพื้นที่ความรับผิดชอบของสำนักงานทรัพยากรน้ำภาค 1



รูปที่ 6 ตำแหน่งโครงการพัฒนาแหล่งน้ำประเภทอ่างเก็บน้ำในเขตพื้นที่ความรับผิดชอบ  
สำนักงานทรัพยากรน้ำภาค 1

## 8. ข้อมูลความพร้อมด้านบุคลากร

8.1 เจ้าหน้าที่ด้านเฝ้าระวังสถานการณ์ด้านภาวะน้ำท่วมและภาวะน้ำแล้ง จำนวน 14 ราย

ลำดับ	ชื่อ-นามสกุล	สถานที่	เบอร์โทรศัพท์
1	ว่าที่ ร.ท.สายรุ้ง กลุ่มเขียว	เชียงใหม่	089-2058164
2	นายพงศ์วัฒน์ สังขนานนท์	เชียงใหม่	084-3674344
3	นายขวัญชัย แสงแก้ว	เชียงใหม่	097-1067278
4	นายชนาธิป สีสด	เชียงใหม่	081-3861691
5	นายอิทธิพัชร โฉมแดง	เชียงราย	089-2036721
6	นางสาวแสงดาว พรหมตัน	เชียงราย	084-3788662
7	นางสาวผ่องอำไพ ชัยวร	เชียงราย	089-8358157
8	นายทงศักดิ์ นิรากรณ์	แม่ฮ่องสอน	089-2036724
9	นายสมชาย แก้วคำมา	แม่ฮ่องสอน	085-7165229
10	นางสาวศิริพันธ์ คงแก้ว	แม่ฮ่องสอน	093-2511594
11	นายมานพ ไทยหล่อ	เชียงใหม่	089-2036205
12	นายวิภาค แสนพวง	เชียงใหม่	081-5316417
13	นางสาวสุกัลยา สายจันยู	เชียงใหม่	086-1873684
14	นายทรงกรด เพชรรัตน์	เชียงใหม่	098-1677245

8.2 เจ้าหน้าที่ด้านการปฏิบัติงานเชิงพื้นที่รายจังหวัด จำนวน 19 ราย

ลำดับ	ชื่อ-นามสกุล	สถานที่	เบอร์โทรศัพท์
1	นายศิริศักดิ์ เกษารัตน์	ลำปาง	099-2966954
2	นายเสน่ห์ สุวรรณศิริ	ลำปาง	081-8846957
3	นางยุพิน อุปนวล	ลำปาง	098-749 5445
4	นางสาวแพรวนภา วังวน	ลำปาง	084-7524588
5	นายเฉลิม หลวงขัน	ลำปาง	081-8824123
6	นายอมร กล่อมแก้ว	ลำปาง	081-8852710
7	นายจรรยา สิทธิวงศ์	ลำปาง	087-1808300
8	นายชล แสงบุญเรือง	ลำปาง	081-8886382
9	นายอำนาจ พรหมศิริ	ลำปาง	089-8504240
10	นายชัยวุฒิ แก้วใจ	ลำปาง	081-0255140
11	นายมานพ ครอบครอง	ลำปาง	081-8854583
12	นายสายชล ขุนวิเศษ	ลำปาง	086-7642301
13	นายสมักร ปงจันทา	ลำปาง	085-7126614
14	นางสาวรัตนภรณ์ หล้าชุมภู	ลำปาง	094-6028910

15	นางสาวทศภัทร เกษรัตน์	ลำปาง	080-7536493
16	นางสาวเวณิกา บุญมา	ลำปาง	097-3522426
17	นายณัฐพงษ์ พุชชีน	ลำปาง	084-6156780
18	นายประสงค์ เสี่ยงหวาน	ลำปาง	086-2121709
19	นายอริณชัย ใจคลองแคล้ว	ลำปาง	095-7751759

8.3 รายชื่อผู้รู้ประจำสถานีเตือนภัยล่วงหน้าน้ำหลาก-ดินถล่มในพื้นที่ จำนวน 647 ราย รายละเอียดของรายชื่อและเบอร์โทรศัพท์ผู้รู้ในภาคผนวก 3

8.4 รายชื่อเจ้าหน้าที่ส่วนกลางในการติดตามสถานการณ์ด้านภาวะน้ำท่วมและภาวะน้ำแล้ง

ลำดับ	ชื่อ-นามสกุล	ตำแหน่ง	เบอร์โทรศัพท์
ด้านภาวะน้ำท่วม			
1	นายยิ่งยง ลีคะสิริ	ผู้อำนวยการส่วนป้องกันพื้นที่เฉพาะ	081-8012785
2	นายจิรวุฒิ ประชีพนาย	วิศวกรโยธาชำนาญการ	086-3388212
3	นายยศสรณัฐ ปาลเกลี้ยง	วิศวกรโยธาปฏิบัติการ	084-2492663
ด้านภาวะน้ำแล้ง			
4	นายธนากร แสนวงษ์	ผู้อำนวยการส่วนประสานการปฏิบัติงาน	081-8012781
5	นางสาวปณณวีร์ สวรรยาพานิช	วิศวกรโยธาชำนาญการ	089-9455654
6	นายพงศ์ศักดิ์ ชีรนวนิชย์	วิศวกรโยธาปฏิบัติการ	083-0878668
ด้านการวิเคราะห์และประเมินสถานการณ์น้ำ			
7	นายสุประภาพร พัฒนสิงห์เสนีย์	ผู้อำนวยการศูนย์เมขลา	089-7724611
8	นายจตุพงษ์ ไพบูลย์โรจนา	นักวิเคราะห์นโยบายและแผนชำนาญการ	086-4721588
9	นายธนัช สระประเทศ	นักวิเคราะห์นโยบายและแผนปฏิบัติการ	099-8274638

## 9. แผนปฏิบัติการบรรเทาภาวะน้ำท่วมและภาวะน้ำแล้ง

9.1 แผนปฏิบัติการเพื่อรับสถานการณ์น้ำท่วมหลากดินโคลนถล่มประจำเดือนพฤษภาคม - ตุลาคม 2565

การสูบน้ำช่วยเหลือสถานการณ์น้ำท่วม มีรายละเอียดดังรูปที่ 7 ประกอบด้วย

จุดที่	ตำบล	อำเภอ	จังหวัด	ขนาด เครื่อง สูบน้ำ	จำนวน (เครื่อง)	ผู้รับผิดชอบ	เบอร์โทรศัพท์
1	หนองบัว เหนือ	เมือง	ตาก	12	2	นายสมัคร ปงจันทา	085-7126614
2	หนองบัว เหนือ	เมือง	ตาก	30	1	นายสมัคร ปงจันทา	085-7126614
3	พรวน กระต่าย	พรวน กระต่าย	กำแพงเพชร	12	1	นายสมัคร ปงจันทา	085-7126614

การแจกจ่ายน้ำช่วยเหลือสถานการณ์น้ำท่วม มีรายละเอียดดังรูปที่ 8 ประกอบด้วย

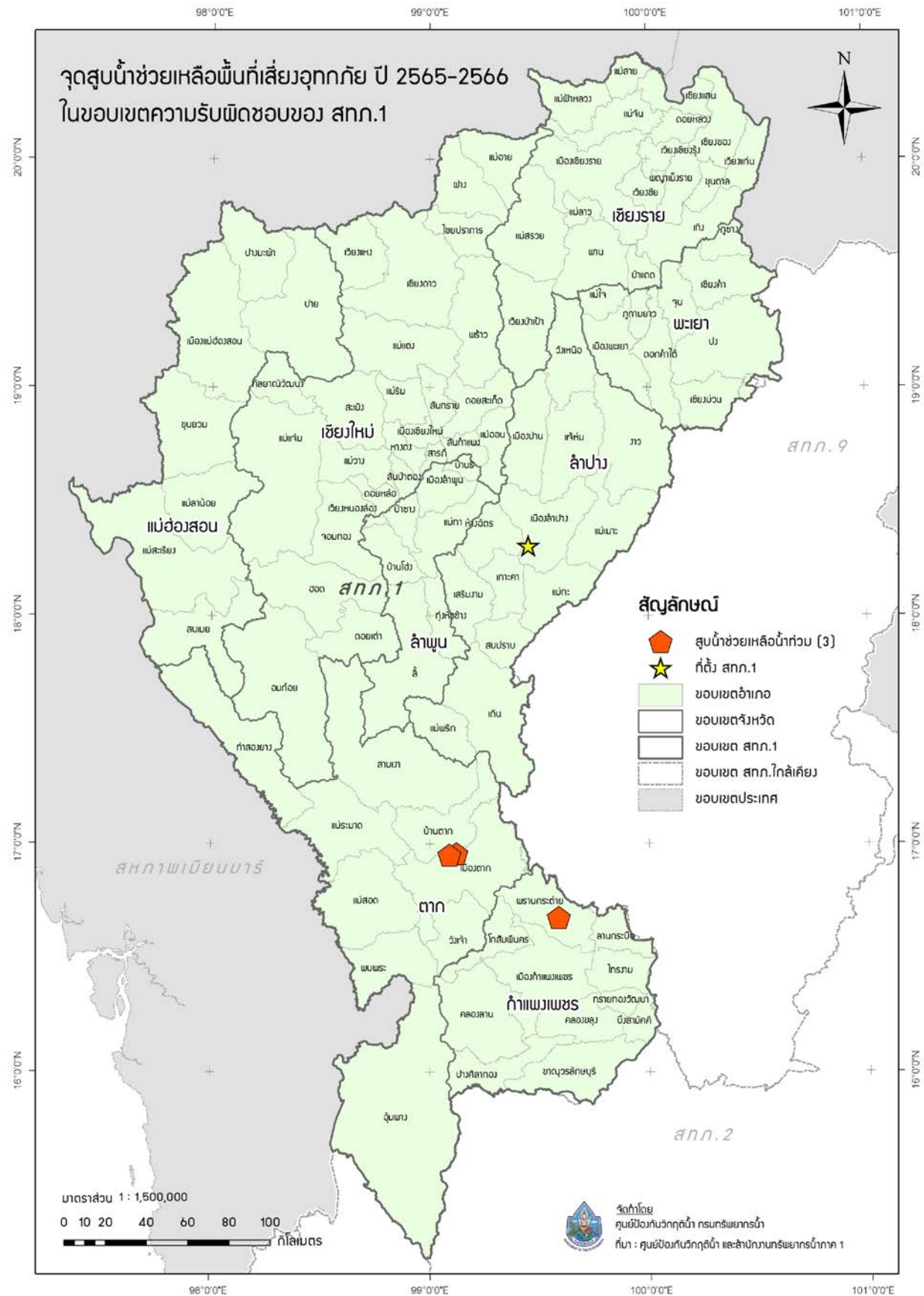
จุดที่	ตำบล	อำเภอ	จังหวัด	จำนวน (เที่ยว)	จำนวน (ลิตร)	ผู้รับผิดชอบ	เบอร์โทรศัพท์
1	โป่งงาม	แม่สาย	เชียงราย	3	18,000	นายสมัคร ปงจันทา	085-7126614
2	โป่งงาม	แม่สาย	เชียงราย	-	600 ขวด	นางยุพิน อุปนวล	094-5435647
3	ป่าตึง	แม่จัน	เชียงราย	-	700 ขวด	นางยุพิน อุปนวล	094-5435647

9.2 แผนปฏิบัติการในการรับสถานการณ์น้ำแล้ง

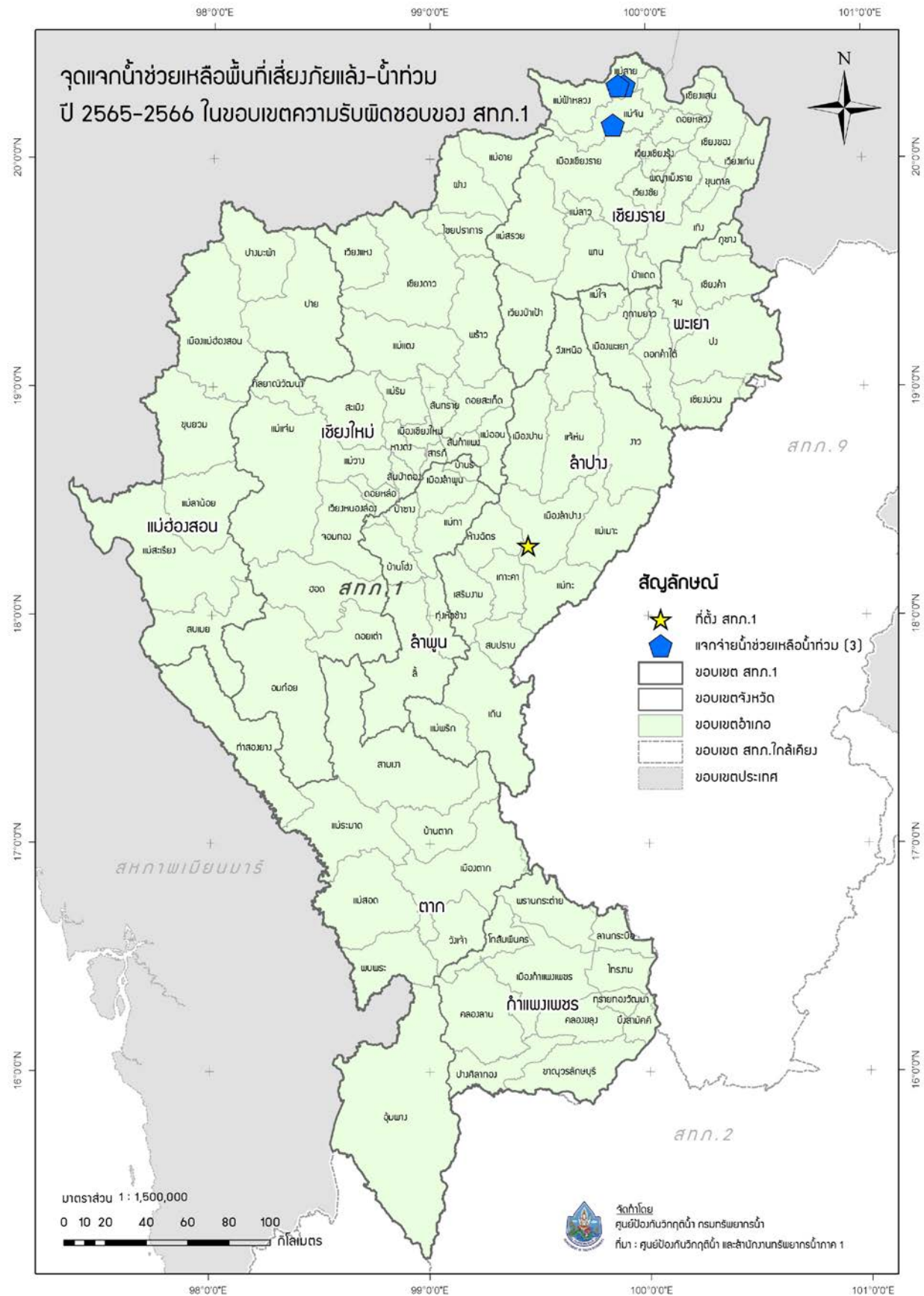
การสูบน้ำช่วยเหลือสถานการณ์น้ำแล้ง มีรายละเอียดดังรูปที่ 9 ประกอบด้วย

จุดที่	ตำบล	อำเภอ	จังหวัด	ขนาด เครื่อง สูบน้ำ	จำนวน (เครื่อง)	ผู้รับผิดชอบ	เบอร์โทรศัพท์
1	ดงคำ, ลี้	ลี้	ลำพูน	10	1	นายสมัคร ปงจันทา	085-7126614
2	แม่ตืน	ลี้	ลำพูน	12	1	นายสมัคร ปงจันทา	085-7126614
3	แม่ตืน, ศรี วิชัย	ลี้	ลำพูน	10	1	นายสมัคร ปงจันทา	085-7126614
4	ร่องเคาะ	วังเหนือ	ลำปาง	8	1	นายสมัคร ปงจันทา	085-7126614
5	กุซาง	กุซาง	พะเยา	8	1	นายสมัคร ปงจันทา	085-7126614
6	ทุ่งก่อ	เวียงเชียงรุ้ง	เชียงราย	8	1	นายสมัคร ปงจันทา	085-7126614
7	หนองบัวใต้/ ประดาง	เมือง/วังเจ้า	ตาก	12	1	นายสมัคร ปงจันทา	085-7126614
8	บ้านขอ	เมืองปาน	ลำปาง	12	1	นายสมัคร ปงจันทา	085-7126614
9	เขื่อนผาก	พริ้ว	เชียงใหม่	10	1	นายสมัคร ปงจันทา	085-7126614



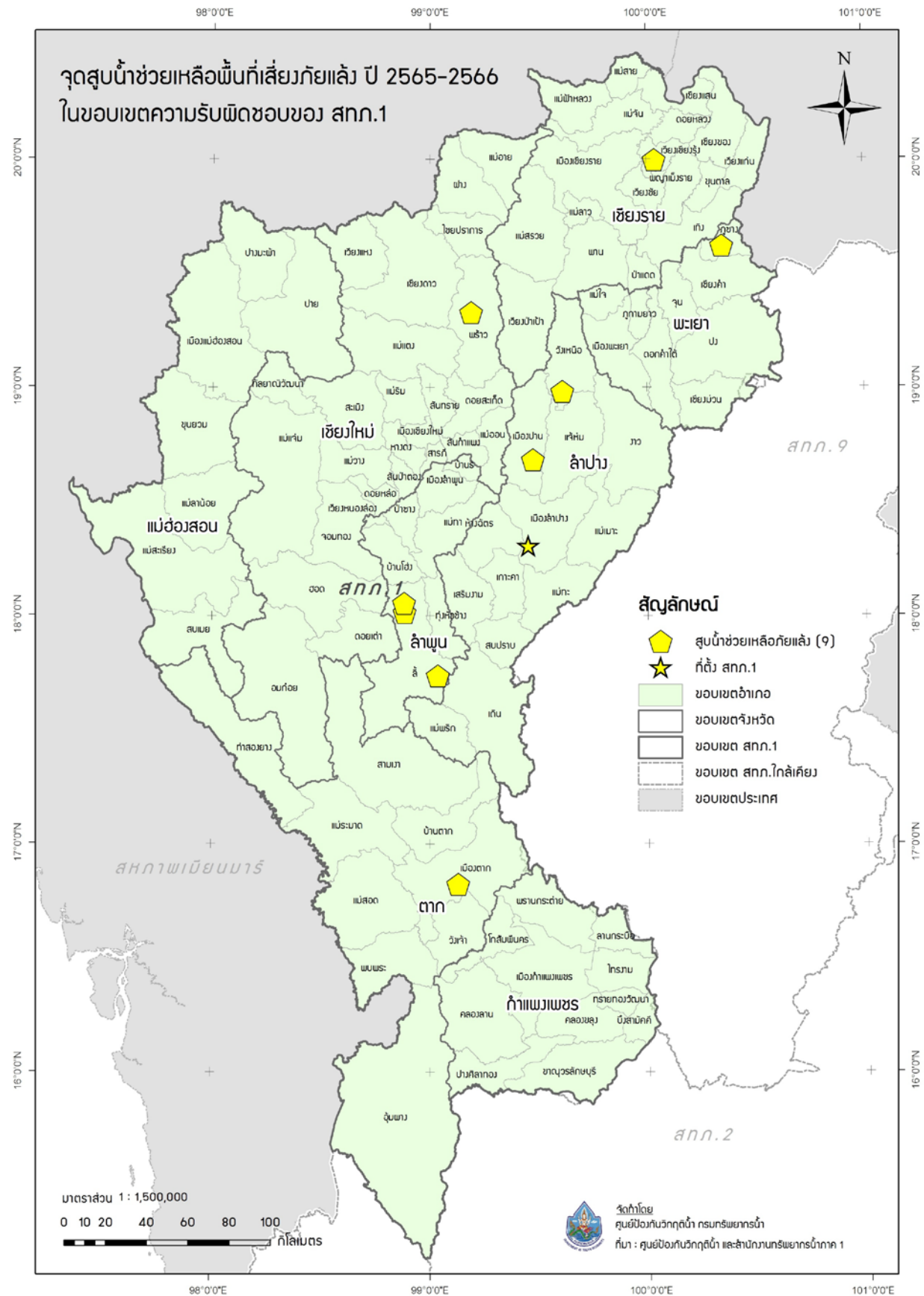


รูปที่ 7 ตำแหน่งจุดติดตั้งเครื่องสูบน้ำช่วยเหลือน้ำท่วม ในเขตพื้นที่ความรับผิดชอบของ  
สำนักงานทรัพยากรน้ำภาค 1



รูปที่ 8 ตำแหน่งจุดแจกจ่ายน้ำช่วยเหลือพื้นที่เสี่ยงภัยแล้ง-น้ำท่วม ในเขตพื้นที่ความรับผิดชอบของสำนักงานทรัพยากรน้ำภาค 1





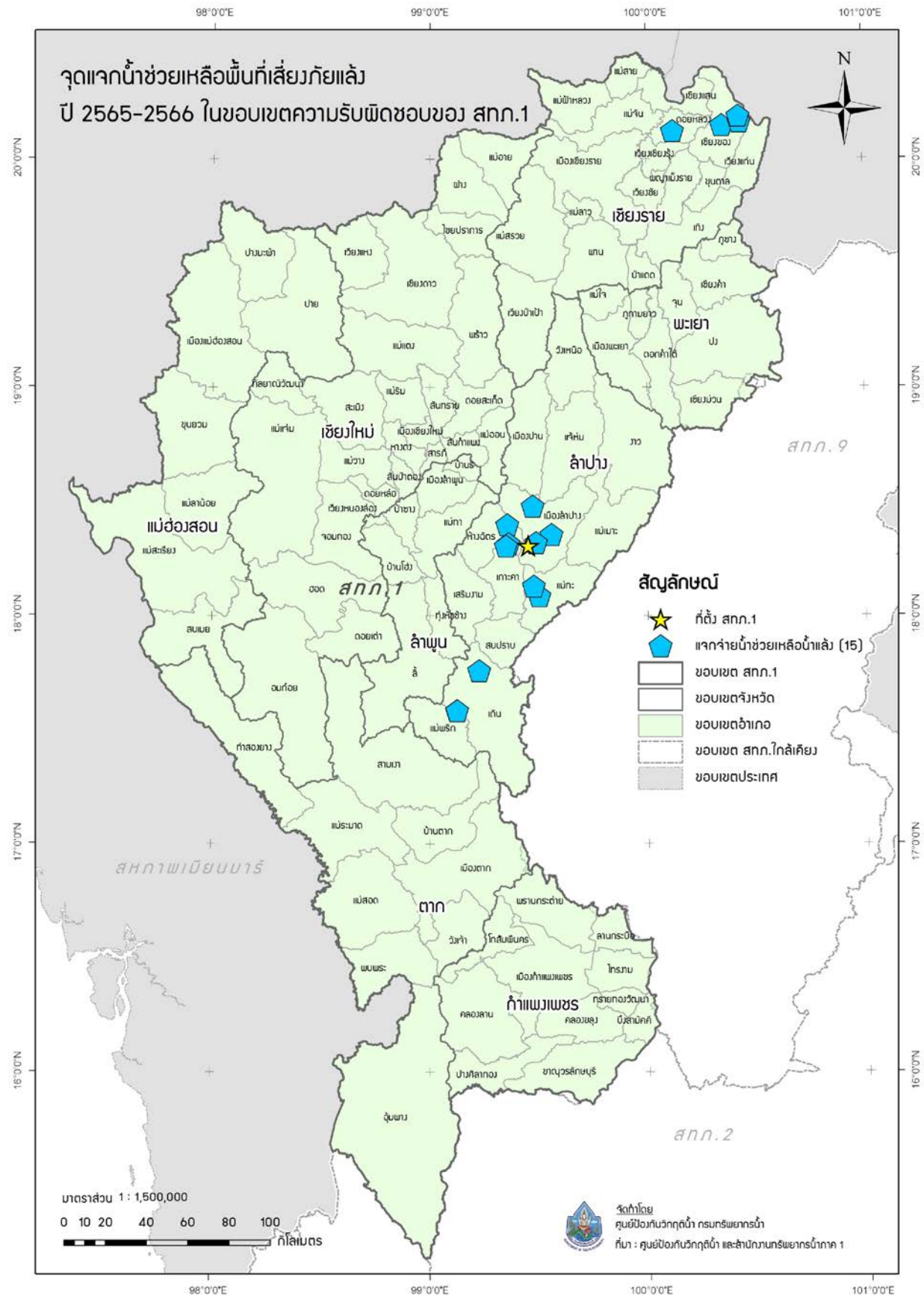
รูปที่ 9 ตำแหน่งจุดติดตั้งเครื่องสูบน้ำช่วยเหลือภัยแล้ง ในเขตพื้นที่ความรับผิดชอบของ  
สำนักงานทรัพยากรน้ำภาค 1

การแจกจ่ายน้ำช่วยเหลือสถานการณ์น้ำแล้ง มีรายละเอียดดังรูปที่ 10 ประกอบด้วย

จุดที่	ตำบล	อำเภอ	จังหวัด	จำนวน (เที่ยว)	จำนวน (ลิตร)	ผู้รับผิดชอบ	เบอร์โทรศัพท์
1	วอแก้ว	ห้างฉัตร	ลำปาง	52	312,000	นายสมัคร ปงจันทา	085-7126614
2	พิชัย	เมือง	ลำปาง	20	120,000	นายสมัคร ปงจันทา	085-7126615
3	บ่อแฮ้ว	เมือง	ลำปาง	172	1,032,000	นายสมัคร ปงจันทา	085-7126616
4	บ้านกิว	แม่ทะ	ลำปาง	32	192,000	นายสมัคร ปงจันทา	085-7126617
5	ห้างฉัตร	ห้างฉัตร	ลำปาง	16	96,000	นายสมัคร ปงจันทา	085-7126618
6	เวียงตาล	ห้างฉัตร	ลำปาง	8	48,000	นายสมัคร ปงจันทา	085-7126619
7	แม่ออด	เถิน	ลำปาง	1	6,000	นายสมัคร ปงจันทา	085-7126620
8	นาโปลี	เถิน	ลำปาง	2	12,000	นายสมัคร ปงจันทา	085-7126621
9	นาโปลี	เถิน	ลำปาง	4	24,000	นายสมัคร ปงจันทา	085-7126622
10	ป่าตัน	แม่ทะ	ลำปาง	16	96,000	นายสมัคร ปงจันทา	085-7126623
11	ศรีดอนชัย	เชียงของ	เชียงราย	36	216,000	นายสมัคร ปงจันทา	085-7126624
12	ศรีดอนชัย	เชียงของ	เชียงราย	33	198,000	นายสมัคร ปงจันทา	085-7126625
13	บ้านคำ	เมือง	ลำปาง	4	24,000	นายสมัคร ปงจันทา	085-7126626
14	โชคชัย	ดอยหลวง	เชียงราย	2	12,000	นายสมัคร ปงจันทา	085-7126625
15	สถาน	เชียงของ	เชียงราย	-	600 ขวด	นางยุพิน อุปนวล	094-5435646

รวมแจกจ่ายน้ำ 398 เที่ยว จำนวน 2,388,000 ลิตร

แจกน้ำขวด จำนวน 600 ขวด



รูปที่ 10 ตำแหน่งจุดแจกจ่ายน้ำช่วยเหลือภัยแล้ง ในเขตพื้นที่ความรับผิดชอบ  
สำนักงานทรัพยากรน้ำภาค 1