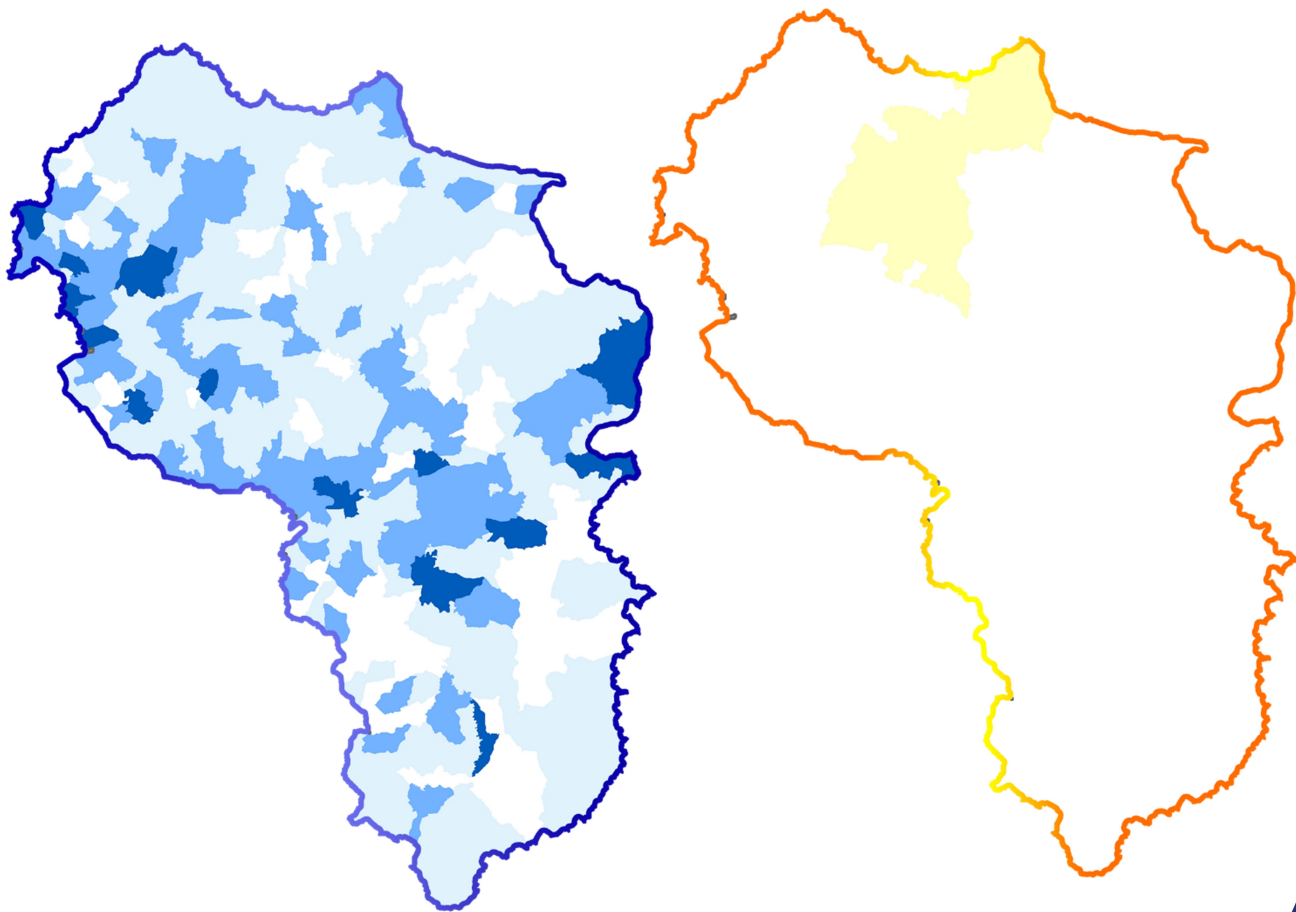




แผนปฏิบัติการบรรเทาภาวะน้ำท่วมและน้ำแล้ง  
**สำนักงานทรัพยากรน้ำที่ 11**  
ตามปฏิทินการบริหารจัดการน้ำ ปี 2566



จัดทำโดย  
ศูนย์อำนวยการติดตามและแก้ไขปัญหา  
ภาวะน้ำแล้งและน้ำท่วม

กองวิเคราะห์และประเมินสถานการณ์น้ำ  
และสำนักงานทรัพยากรน้ำที่ 11 ปี 2566 - 2567

## คำนำ

ตามมติคณะรัฐมนตรี เมื่อวันที่ 9 พฤษภาคม 2566 รับทราบมาตรการรับมือฤดูฝน ปี 2566 และให้หน่วยงานที่เกี่ยวข้องดำเนินการจัดทำแผนปฏิบัติการภายใต้มาตรการดังกล่าว เพื่อรองรับสถานการณ์น้ำได้อย่างมีประสิทธิภาพ โดยมาตรการที่ 5 ได้มอบหมายให้กรมทรัพยากรน้ำเตรียมพร้อม/วางแผนเครื่องจักร เครื่องมือ บุคลากร ประจำพื้นที่เสี่ยงน้ำท่วม และพื้นที่เสี่ยงในช่วงฝนทิ้งช่วง (ก่อนฤดูฝนและตลอดช่วงฤดูฝน)

ดังนั้นกรมทรัพยากรน้ำจึงได้จัดทำแผนปฏิบัติการบรรเทาภาวะน้ำท่วมและภาวะน้ำแล้ง ประจำปี 2565/2566 ของสำนักงานทรัพยากรน้ำที่ 11 เพื่อเป็นการเตรียมความพร้อม การกำหนดแผนงาน และมาตรการเชิงปฏิบัติด้านการบรรเทาภาวะวิกฤติในแต่ละพื้นที่ โดยแผนปฏิบัติการฯ ฉบับนี้ มีวัตถุประสงค์เพื่อให้เจ้าหน้าที่ของกรมทรัพยากรน้ำและผู้ที่เกี่ยวข้อง ทราบถึงกระบวนการปฏิบัติงาน การเตรียมความพร้อม ด้านต่าง ๆ แผนปฏิบัติการบรรเทาภาวะน้ำท่วมและภาวะน้ำแล้ง และรายชื่อเจ้าหน้าที่ในการติดต่อประสานงาน ของสำนักงานทรัพยากรน้ำที่ 11

สุดท้ายนี้ขอขอบคุณ กองวิเคราะห์และประเมินสถานการณ์น้ำ สำนักงานทรัพยากรน้ำที่ 11 และหน่วยงานภายในทุกหน่วยงานของกรมทรัพยากรน้ำในการรวบรวมข้อมูลด้านต่างๆ เพื่อจัดทำแผนปฏิบัติการบรรเทาภาวะน้ำท่วมและภาวะน้ำแล้งให้แล้วเสร็จ และเป็นไปตามวัตถุประสงค์ที่ได้กำหนดไว้

กรมทรัพยากรน้ำ

# แผนปฏิบัติการบรรเทาภาวะน้ำท่วมและภาวะน้ำแล้ง ของสำนักงานทรัพยากรน้ำที่ 11

เนื้อหา	หน้า
แผนปฏิบัติการบรรเทาภาวะน้ำท่วมและภาวะน้ำแล้งของสำนักงานทรัพยากรน้ำที่ 11	1
1. บทนำ	1
2. วัตถุประสงค์	1
3. ประโยชน์ที่ได้รับ	2
4. สรุปผลการให้ความช่วยเหลือของสำนักงานทรัพยากรน้ำที่ 11	2
4.1 ผลการให้ความช่วยเหลือพื้นที่ประสบปัญหาอุทกภัยตั้งแต่ ปี พ.ศ. 2560 – 2565	2
4.2 ผลการให้ความช่วยเหลือพื้นที่ประสบปัญหาภัยแล้งตั้งแต่ ปี พ.ศ. 2558 – 2565	2
5. งบประมาณที่ได้รับการจัดสรร	3
6. ข้อมูลเชิงพื้นที่	3
6.1 พื้นที่รับผิดชอบของสำนักงานทรัพยากรน้ำที่ 11	3
6.2 พื้นที่เสี่ยงน้ำท่วม	3
6.3 พื้นที่เสี่ยงภัยแล้ง	7
7. ข้อมูลความพร้อมด้านอุปกรณ์/เครื่องมือ/อาคารชลศาสตร์	9
7.1 ความพร้อมด้านสถานีตรวจวัดสถานการณ์น้ำ	9
7.2 ความพร้อมด้านอุปกรณ์และเครื่องมือ	9
8. ข้อมูลความพร้อมด้านบุคลากร	12
8.1 เจ้าหน้าที่ด้านเฝ้าระวังสถานการณ์ด้านภาวะน้ำท่วมและภาวะน้ำแล้ง	12
8.2 รายชื่อผู้รู้ประจำสถานีเตือนภัยล่วงหน้าน้ำหลาก-ดินถล่มในพื้นที่	13
8.3 รายชื่อเจ้าหน้าที่ส่วนกลางในการติดตามสถานการณ์ด้านภาวะน้ำท่วมและภาวะน้ำแล้ง	14
8.4 รายชื่อผู้รู้ประจำสถานีเตือนภัยล่วงหน้าน้ำหลาก-ดินถล่มในพื้นที่	14
9. แผนปฏิบัติการบรรเทาภาวะน้ำท่วมและภาวะน้ำแล้ง	14
9.1 แผนปฏิบัติการเพื่อรับสถานการณ์น้ำท่วมหลากดินโคลนถล่มประจำเดือน พฤษภาคม - ตุลาคม 2566	14
9.2 แผนปฏิบัติการในการรับสถานการณ์น้ำแล้ง	16
<b>ภาคผนวก 1</b> พื้นที่เสี่ยงน้ำท่วม ในขอบเขตสำนักงานทรัพยากรน้ำที่ 11	
<b>ภาคผนวก 2</b> พื้นที่เสี่ยงภัยแล้ง ในขอบเขตสำนักงานทรัพยากรน้ำที่ 11	
<b>ภาคผนวก 3</b> ความพร้อมด้านสถานีตรวจวัดสถานการณ์น้ำ (สถานี Early Warning โทรมมาตร กล้อง CCTV และสถานีอุตุ-อุทกวิทยา)	
<b>ภาคผนวก 4</b> สถานีตรวจวัดแหล่งน้ำขนาดเล็ก	
<b>ภาคผนวก 5</b> ความพร้อมด้านความมั่นคงของอ่างเก็บน้ำ	

## แผนปฏิบัติการบรรเทาภาวะน้ำท่วมและภาวะน้ำแล้งของสำนักงานทรัพยากรน้ำที่ 11

### 1. บทนำ

กรมทรัพยากรน้ำ ในฐานะที่เป็นหน่วยงานปฏิบัติในสังกัดกระทรวงทรัพยากรธรรมชาติและสิ่งแวดล้อม มีภารกิจรับผิดชอบเกี่ยวกับทรัพยากรน้ำผิวดินในพื้นที่นอกเขตชลประทาน/พื้นที่เกษตรน้ำฝน จำนวน 117 ล้านไร่ ซึ่งศักยภาพด้านทรัพยากรน้ำของพื้นที่จะขึ้นอยู่กับปริมาณฝนที่ตกในพื้นที่เป็นหลัก เนื่องจากไม่มีแหล่งเก็บกักน้ำขนาดใหญ่และระบบชลประทาน ที่จะใช้สามารถควบคุมปริมาณน้ำและการใช้น้ำของพื้นที่ได้ ทำให้พื้นที่นอกเขตชลประทาน ต้องเผชิญเหตุกับปัญหาภัยพิบัติอันเกิดจากน้ำ ไม่ว่าจะเป็นปัญหาภาวะน้ำท่วมและปัญหาภาวะน้ำแล้ง และเนื่องจากปัจจัยของการเกิดเหตุวิกฤติน้ำในพื้นที่นอกเขตชลประทานไม่สามารถควบคุมได้ การเตรียมความพร้อมในการเผชิญเหตุจึงเป็นสิ่งสำคัญ เพื่อให้หน่วยงานมีความพร้อมในการช่วยเหลือประชาชนที่ได้รับความเดือดร้อนจากปัญหาวิกฤติน้ำได้อย่างมีประสิทธิภาพ ซึ่งกรมทรัพยากรน้ำ ได้รับการจัดสรรงบประมาณในการบริหารจัดการเพื่อรองรับสภาวะวิกฤติน้ำ ตั้งแต่ปีงบประมาณ พ.ศ. 2556 ถึงปัจจุบัน โดยได้จัดสรรงบประมาณดังกล่าว ลงสู่สำนักงานทรัพยากรน้ำที่ 11 เพื่อใช้ปฏิบัติงานให้ความช่วยเหลือประชาชนที่ได้รับความเดือดร้อนจากปัญหาภาวะน้ำแล้งและภาวะน้ำท่วม จึงต้องมีการจัดทำแผนปฏิบัติการบรรเทาภาวะน้ำแล้งและภาวะน้ำท่วม เพื่อใช้เป็นคู่มือในการปฏิบัติงานร่วมกับหน่วยงานที่เกี่ยวข้อง และทำให้การใช้จ่ายงบประมาณและผลการปฏิบัติงานช่วยเหลือประชาชนที่ได้รับความเดือดร้อนจากภัยพิบัติด้านน้ำเป็นไปอย่างมีประสิทธิภาพ

นอกจากนี้ สำนักงานทรัพยากรน้ำแห่งชาติ ซึ่งเป็นหน่วยงานกำกับนโยบายด้านทรัพยากรน้ำของประเทศ ได้กำหนดให้หน่วยงานที่เกี่ยวข้องปฏิบัติตามปฏิทินการบริหารจัดการทรัพยากรน้ำช่วงฤดูฝนและฤดูแล้ง โดยกรมทรัพยากรน้ำเป็นหนึ่งในหน่วยงานที่ต้องถือปฏิบัติตามปฏิทินดังกล่าว จึงจัดทำแผนปฏิบัติการบรรเทาภาวะน้ำแล้งและภาวะน้ำท่วม เพื่อตอบสนองนโยบายของสำนักงานทรัพยากรน้ำแห่งชาติ

### 2. วัตถุประสงค์

1) เพื่อเป็นการเตรียมความพร้อมในการรับมือกับภาวะน้ำแล้งและภาวะน้ำท่วมของกรมทรัพยากรน้ำ โดยเฉพาะการเตรียมความพร้อมของระบบปฏิบัติการเฝ้าระวังและเตือนภัยล่วงหน้าน้ำหลาก-ดินถล่ม (Early Warning System) ระบบตรวจวัดสถานการณ์น้ำทางไกลอัตโนมัติ อุปกรณ์เครื่องมือ (เครื่องสูบน้ำ รถบรรทุกน้ำ รถยนต์บรรทุก เรือท้องแบน) ความพร้อมด้านความมั่นคงแข็งแรงของอาคารชลศาสตร์ ความพร้อมของเจ้าหน้าที่ด้านการเฝ้าระวังสถานการณ์ เจ้าหน้าที่ด้านการปฏิบัติงานเชิงพื้นที่รายจังหวัด และรายชื่อผู้รู้ประจำสถานีเตือนภัยล่วงหน้าน้ำหลาก-ดินถล่มในพื้นที่

2) เพื่อให้กรมทรัพยากรน้ำ มีแผนปฏิบัติการบรรเทาภาวะน้ำแล้งและภาวะน้ำท่วม ที่ตอบสนองต่อการดำเนินงานตามมาตรการรองรับสถานการณ์ฤดูแล้งและฤดูฝนของสำนักงานทรัพยากรน้ำแห่งชาติ

3) เพื่อให้สำนักงานทรัพยากรน้ำที่ 11 มีแผนปฏิบัติการบรรเทาภาวะน้ำแล้งและภาวะน้ำท่วมของสำนักงานทรัพยากรน้ำที่ 11 ที่จะใช้เป็นคู่มือในการปฏิบัติงานเผชิญเหตุ โดยบูรณาการกับหน่วยงานที่เกี่ยวข้องในพื้นที่รับผิดชอบ เช่น จังหวัด สำนักงานป้องกันและบรรเทาสาธารณภัยเขต สำนักงานป้องกันและบรรเทาสาธารณภัยจังหวัด สำนักงานทรัพยากรธรรมชาติและสิ่งแวดล้อมจังหวัด เป็นต้น

### 3. ประโยชน์ที่ได้รับ

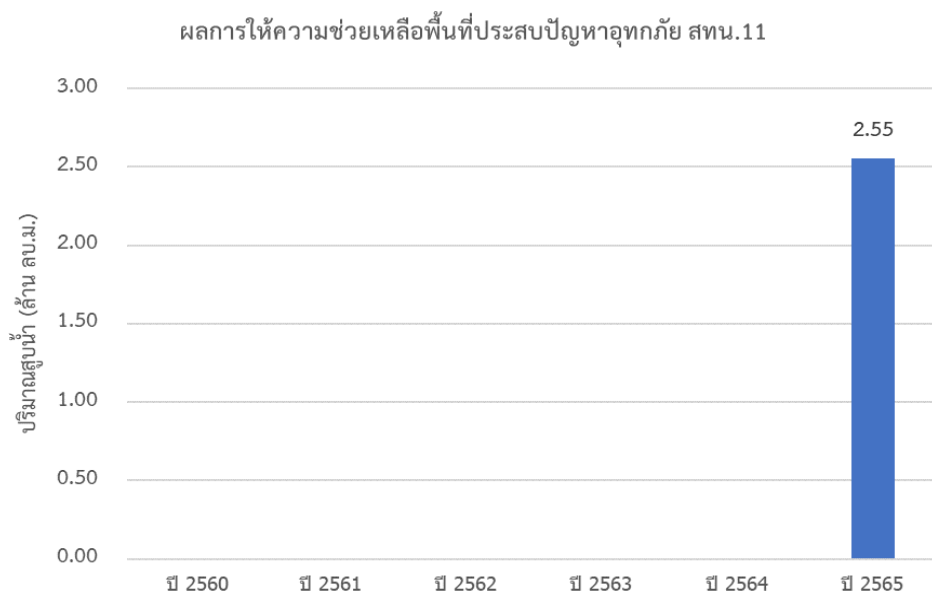
1) กรมทรัพยากรน้ำ โดยเฉพาะสำนักงานทรัพยากรน้ำที่ 11 มีความพร้อมที่จะปฏิบัติงานเผชิญเหตุกับปัญหาภัยพิบัติอันเกิดจากน้ำ และบูรณาการกับหน่วยงานที่เกี่ยวข้อง ในการให้ความช่วยเหลือประชาชนที่ได้รับผลกระทบจากปัญหาภาวะน้ำแล้งและภาวะน้ำท่วมได้อย่างทันต่อเหตุการณ์

2) กรมทรัพยากรน้ำ สามารถปฏิบัติงานที่ตอบสนองต่อปฏิทินการบริหารจัดการทรัพยากรน้ำช่วงฤดูฝน และฤดูแล้งของสำนักงานทรัพยากรน้ำแห่งชาติ

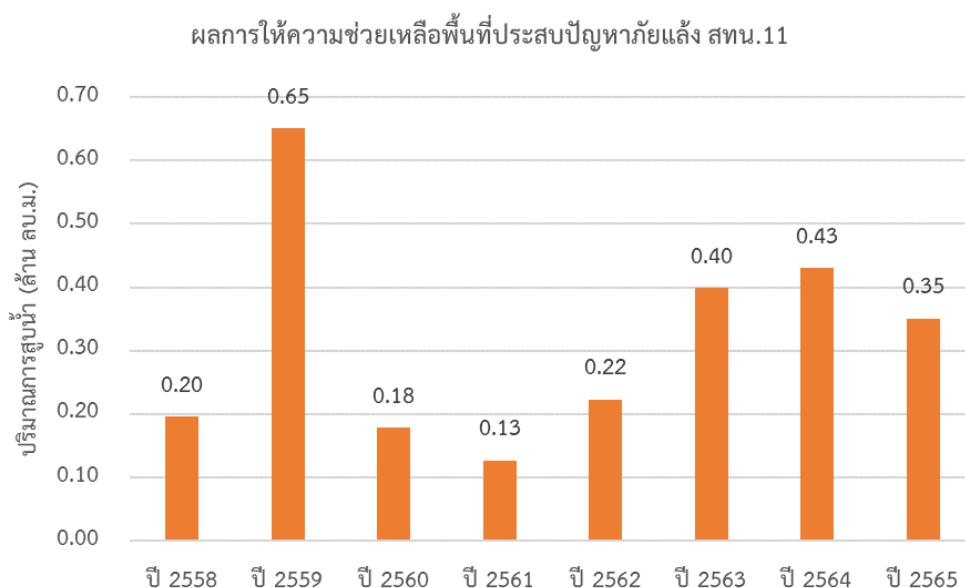
3) สำนักงานทรัพยากรน้ำที่ 11 มีคู่มือในการปฏิบัติงานเผชิญเหตุ โดยบูรณาการกับหน่วยงานที่เกี่ยวข้องได้อย่างมีประสิทธิภาพ

### 4. สรุปผลการให้ความช่วยเหลือของสำนักงานทรัพยากรน้ำที่ 11

#### 4.1 ผลการให้ความช่วยเหลือพื้นที่ประสบปัญหาอุทกภัยตั้งแต่ ปี พ.ศ. 2560 – 2565



#### 4.2 ผลการให้ความช่วยเหลือพื้นที่ประสบปัญหาภัยแล้งตั้งแต่ ปี พ.ศ. 2558 – 2565



## 5. งบประมาณที่ได้รับการจัดสรร



หมายเหตุ : \* กวป. ได้รับการโอนภารกิจตั้งแต่ปี พ.ศ. 2563

\*\* งบประมาณที่จัดสรรลงหน่วยงาน ปรับตามความเป็นจริง ตั้งแต่ปี พ.ศ. 2563-2566

## 6. ข้อมูลเชิงพื้นที่

### 6.1 พื้นที่รับผิดชอบของสำนักงานทรัพยากรน้ำที่ 11

สำนักงานทรัพยากรน้ำที่ 11 มีพื้นที่รับผิดชอบ 4 จังหวัด ประกอบด้วย จังหวัดยโสธร อำนาจเจริญ และอุบลราชธานี รายละเอียดแสดงดังรูปที่ 1

### 6.2 พื้นที่เสี่ยงน้ำท่วม

#### 6.2.1 พื้นที่เสี่ยงน้ำท่วมมากที่สุด ประกอบด้วย

- 1) จังหวัดยโสธร จำนวน 4 อำเภอ ประกอบด้วย เมืองยโสธร คำเขื่อนแก้ว ป่าดิว มหาชนะชัย
- 2) จังหวัดอุบลราชธานี จำนวน 8 อำเภอ ประกอบด้วย เขื่องใน เมืองอุบลราชธานี โขงเจียม ดอนมดแดง นาเยีย นางะหลวย พิบูลมังสาหาร วารินชำราบ

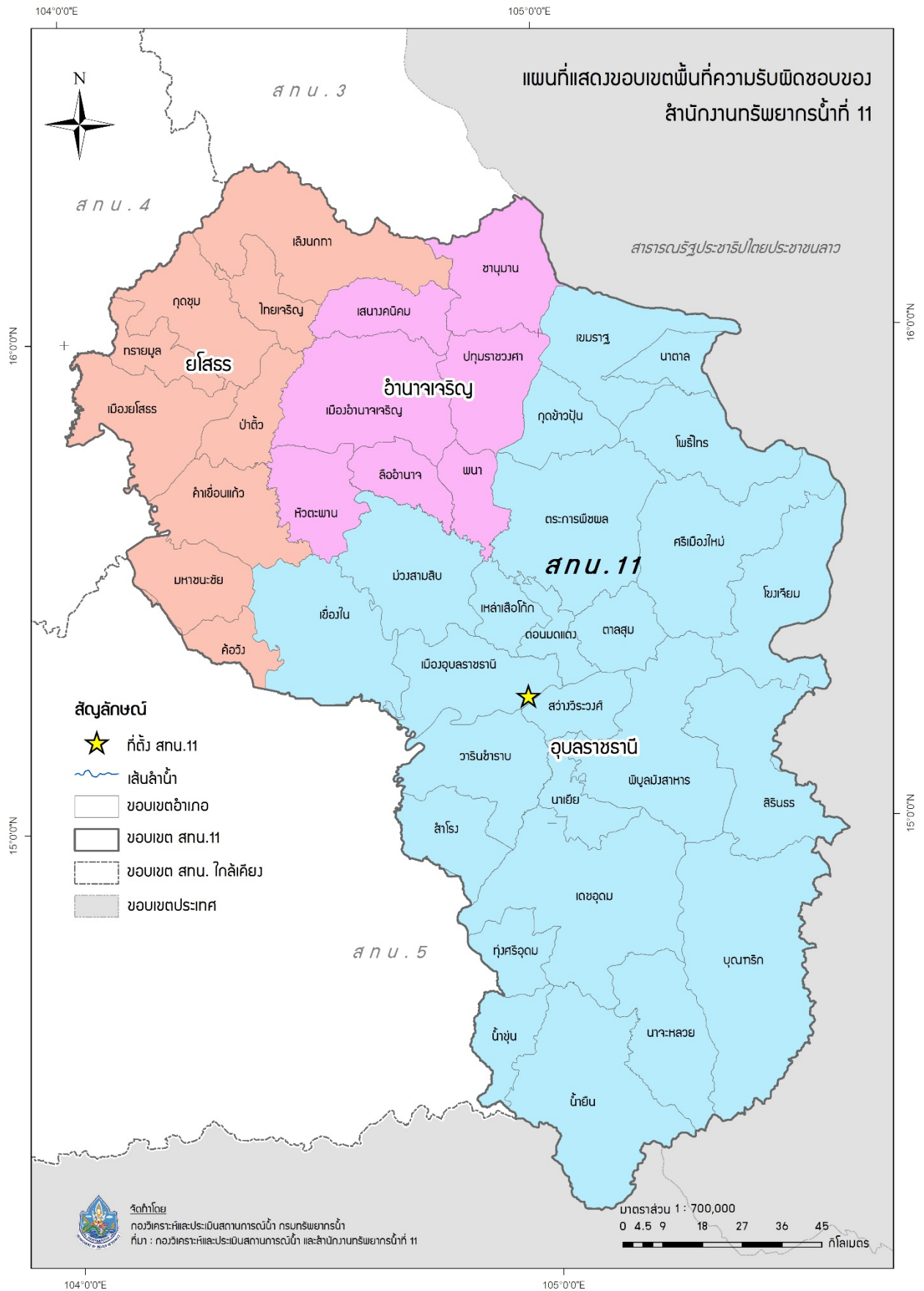
#### 6.2.2 พื้นที่เสี่ยงน้ำท่วมมาก ประกอบด้วย

- 1) จังหวัดยโสธร จำนวน 7 อำเภอ ประกอบด้วย เมืองยโสธร ไทยเจริญ ค้อวัง คำเขื่อนแก้ว ทรายมูล ป่าดิว มหาชนะชัย
- 2) จังหวัดอำนาจเจริญ จำนวน 6 อำเภอ ประกอบด้วย เมืองอำนาจเจริญ เสนางคนิคม ชานุมาน พนา ลืออำนาจ และหัวตะพาน
- 3) จังหวัดอุบลราชธานี จำนวน 20 อำเภอ ประกอบด้วย เขมราฐ เขื่องใน เดชอุดม เมืองอุบลราชธานี เหล่าเสือโก้ก โขงเจียม ดอนมดแดง ตระการพืชผล ตาลชุม ทุ่งศรีอุดม นาเยีย นาตาล น้ำขุ่น น้ำยืน พิบูลมังสาหาร ม่วงสามสิบ วารินชำราบ ศรีเมืองใหม่ สว่างวีระวงศ์ สำโรง

6.2.3 พื้นที่เสี่ยงน้ำท่วมน้อย ประกอบด้วย

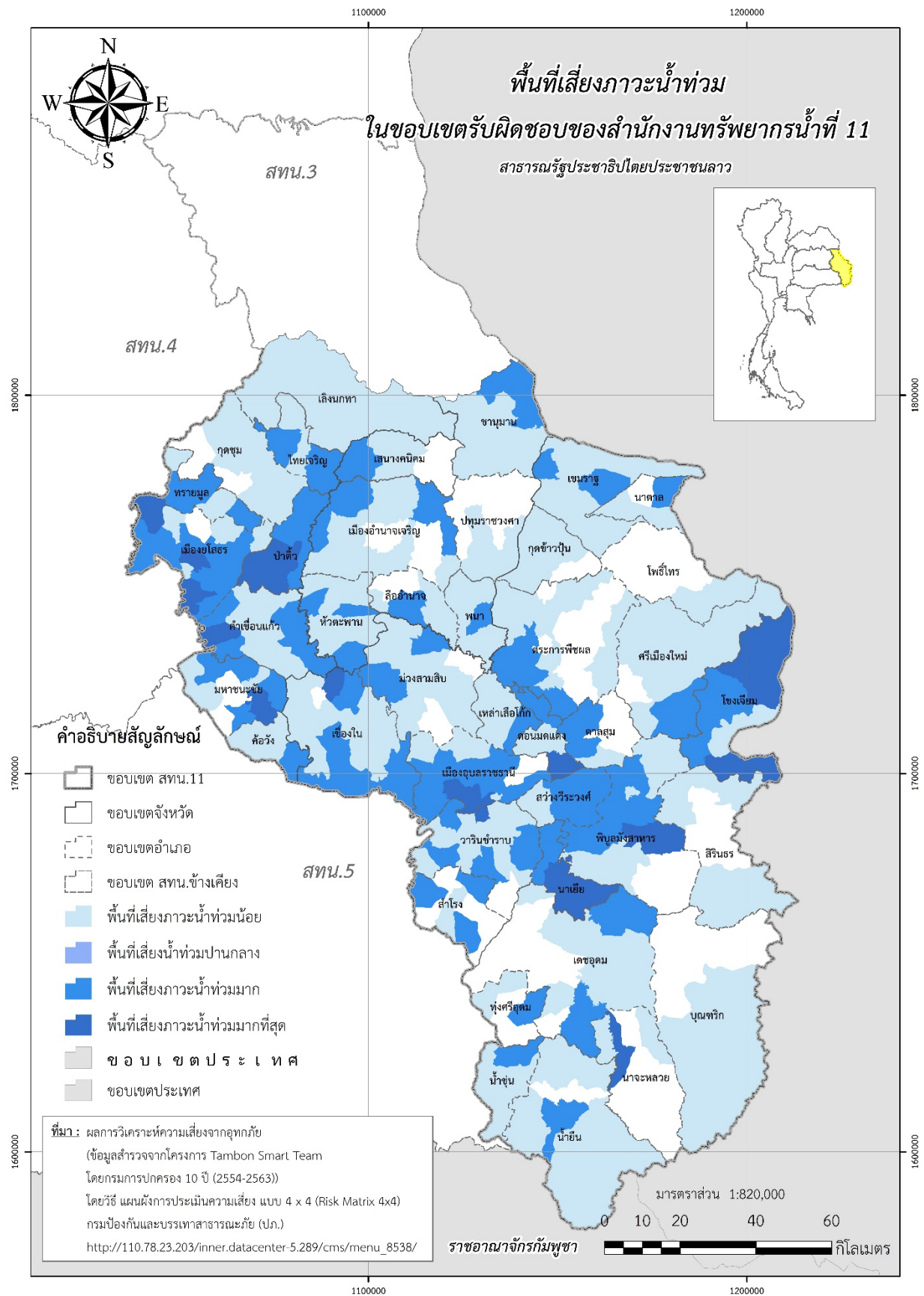
- 1) จังหวัดยโสธร จำนวน 4 อำเภอ ประกอบด้วย เมืองยโสธร คำเขื่อนแก้ว ป่าดิว มหาชนะชัย
- 2) จังหวัดอุบลราชธานี จำนวน 8 อำเภอ ประกอบด้วย เขื่องใน เมืองอุบลราชธานี โขงเจียม ดอนมดแดง นาเยีย นาจะหลวย พิบูลมังสาหาร วารินชำราบ

รายละเอียดแสดงดังรูปที่ 2 และสรุปรายละเอียดระดับตำบลแสดงในภาคผนวก 1



รูปที่ 1 ขอบเขตพื้นที่ความรับผิดชอบของสำนักงานทรัพยากรน้ำที่ 11





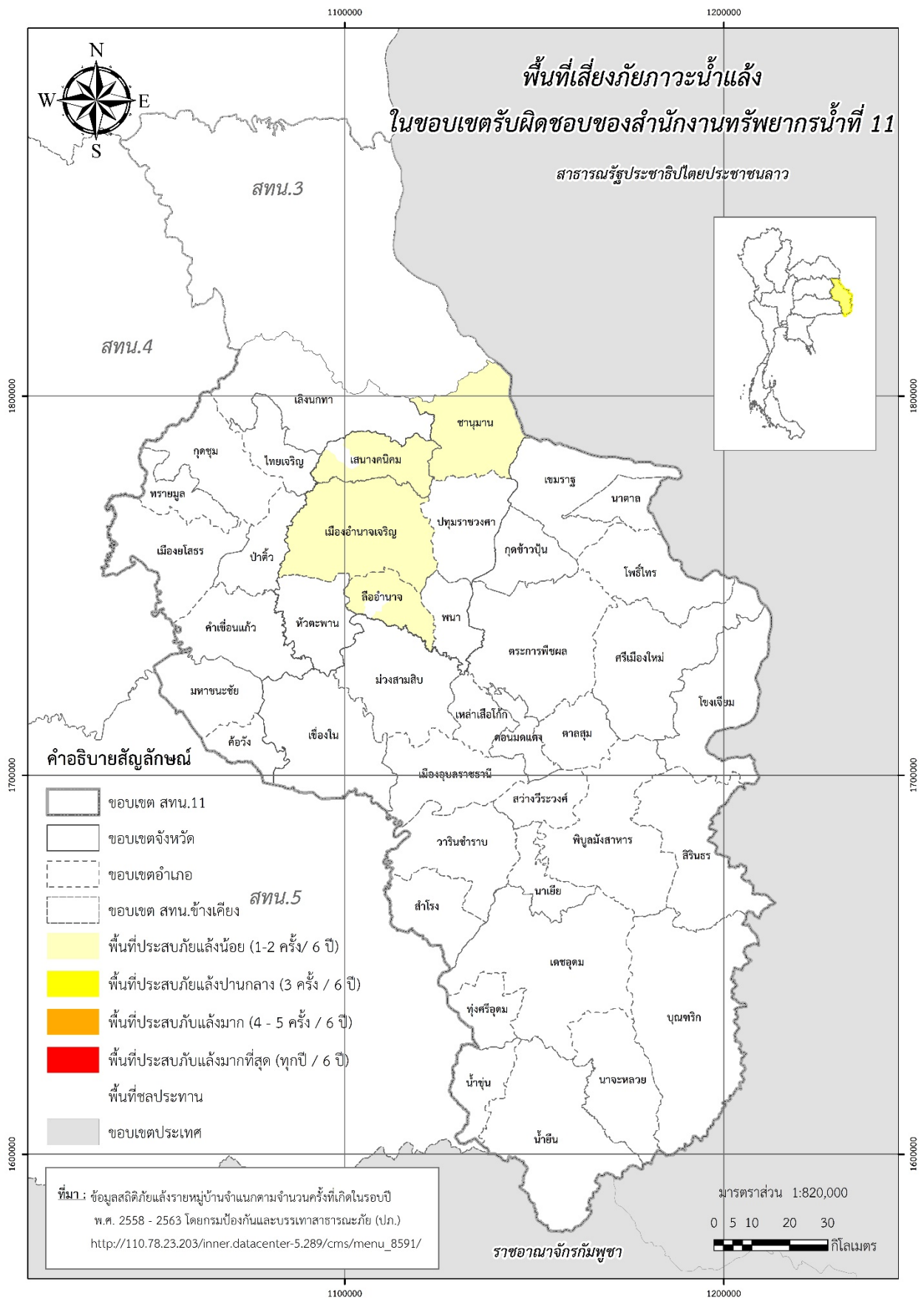
รูปที่ 2 พื้นที่เสี่ยงน้ำท่วมในขอบเขตของสำนักงานทรัพยากรน้ำที่ 11

### 6.3 พื้นที่เสี่ยงภัยแล้ง

#### 6.3.1 พื้นที่เสี่ยงภัยแล้งน้อย ประกอบด้วย

1) จังหวัดอำนาจเจริญ จำนวน 4 อำเภอ ประกอบด้วย เมืองอำนาจเจริญ เสนางคนิคม ชานุมาน ลืออำนาจ

รายละเอียดแสดงดังรูปที่ 3 และสรุปรายละเอียดระดับตำบลแสดงในภาคผนวก 2



รูปที่ 3 พื้นที่เสี่ยงภัยแล้งในขอบเขตของสำนักงานทรัพยากรน้ำที่ 11

## 7. ข้อมูลความพร้อมด้านอุปกรณ์/เครื่องมือ/อาคารชลศาสตร์

7.1 ความพร้อมด้านสถานีตรวจวัดสถานการณ์น้ำ จำนวน 52 สถานี ประกอบด้วย

1) ระบบปฏิบัติการเฝ้าระวังและเตือนภัยล่วงหน้าน้ำหลาก-ดินถล่ม (Early Warning System) จำนวน 6 สถานี (<http://ews.dwr.go.th/ews/>)

2) ระบบกล้อง CCTV จำนวน 1 สถานี

3) สถานีอุตุ-อุทกวิทยา จำนวน 34 สถานี

(รายละเอียดแสดงดังรูปที่ 4 และรายละเอียดของสถานีตรวจวัดสภาพน้ำทางไกลอัตโนมัติระบบกล้อง CCTV และสถานีอุตุ-อุทกวิทยาในภาคผนวก 3 และสามารถดูรายละเอียดได้ที่เว็บไซต์<http://mekhala.dwr.go.th/>)

4) สถานีตรวจวัดแหล่งน้ำขนาดเล็ก จำนวน 11 แห่ง

(รายละเอียดแสดงดังรูปที่ 4 และรายละเอียดของสถานีตรวจวัดแหล่งน้ำขนาดเล็กในภาคผนวก 4 และสามารถดูรายละเอียดได้ที่เว็บไซต์ <http://srm-woc.dwr.go.th/>)

7.2 ความพร้อมด้านอุปกรณ์และเครื่องมือ

1) เครื่องสูบน้ำ จำนวน 17 เครื่อง ใช้งานได้ 16 เครื่อง ประกอบด้วย

- เครื่องสูบน้ำขนาด 8 นิ้ว จำนวน 1 เครื่อง (ใช้งานได้ 1 เครื่อง)
- เครื่องสูบน้ำขนาด 10 นิ้ว จำนวน 1 เครื่อง (ใช้งานได้ 0 เครื่อง)
- เครื่องสูบน้ำขนาด 12 นิ้ว จำนวน 11 เครื่อง (ใช้งานได้ 11 เครื่อง)
- เครื่องสูบน้ำขนาด 24 นิ้ว จำนวน 2 เครื่อง (ใช้งานได้ 2 เครื่อง)
- เครื่องสูบน้ำขนาด 30 นิ้ว จำนวน 2 เครื่อง (ใช้งานได้ 2 เครื่อง)

2) รถบรรทุก จำนวน 11 คัน ใช้งานได้ 11 คัน ประกอบด้วย

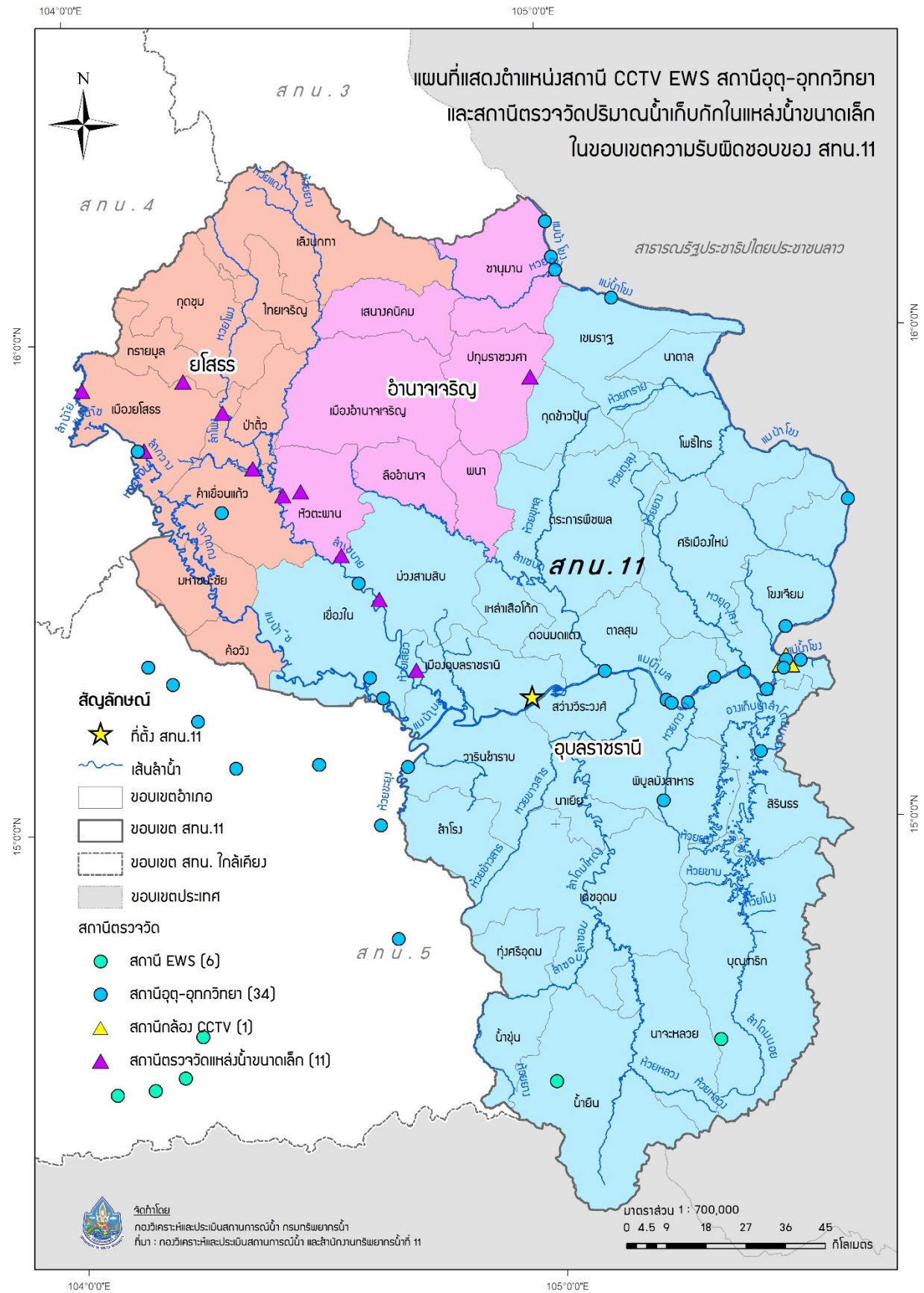
- รถยนต์บรรทุกน้ำ ขนาด 6,000 ลิตร จำนวน 1 คัน (ใช้งานได้ 1 คัน)
- รถยนต์บรรทุกน้ำ ขนาด 7,000 ลิตร จำนวน 1 คัน (ใช้งานได้ 1 คัน)
- รถยนต์บรรทุกขนาด 3 ตัน จำนวน 1 คัน (ใช้งานได้ 1 คัน)
- รถยนต์บรรทุก 6 ล้อ จำนวน 2 คัน (ใช้งานได้ 2 คัน)
- รถยนต์บรรทุก 6 ล้อ พร้อมเครน จำนวน 2 คัน (ใช้งานได้ 2 คัน)
- รถยนต์กระบะขับเคลื่อน 4 ล้อ จำนวน 4 คัน (ใช้งานได้ 4 คัน)

3) เรือ จำนวน 5 ลำ ใช้งานได้ 5 ลำ ประกอบด้วย

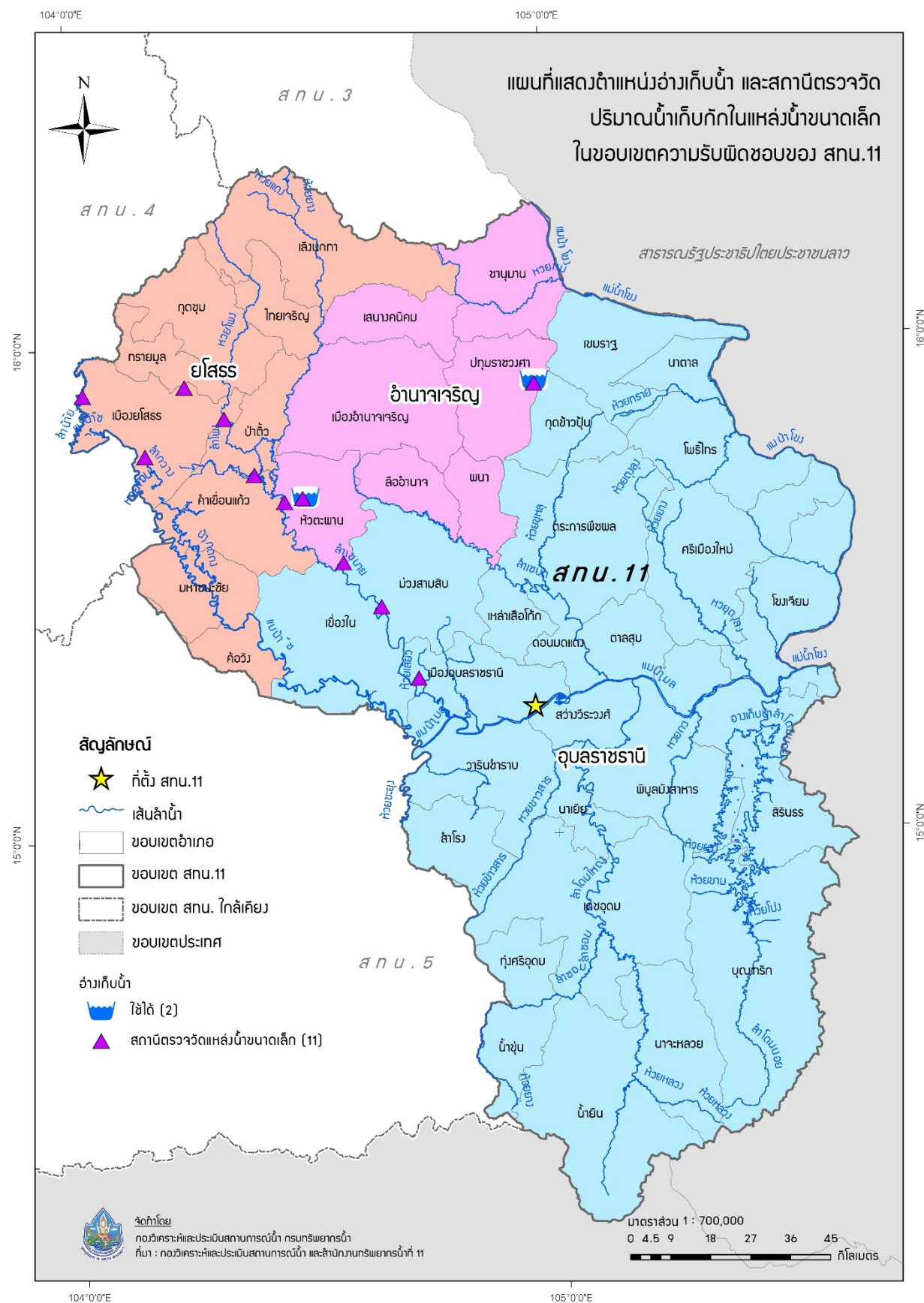
- เรือท้องแบน จำนวน 4 ลำ (ใช้งานได้ 4 ลำ)
- เรือตรวจการ จำนวน 1 ลำ (ใช้งานได้ 1 ลำ)

4) ความพร้อมด้านความมั่นคงของอ่างเก็บน้ำ จำนวน 2 แห่ง (ใช้งานได้ 2 แห่ง)

รายละเอียดของความพร้อมด้านความมั่นคงของอ่างเก็บน้ำแสดงดังรูปที่ 5 และรายละเอียดของความพร้อมด้านความมั่นคงของอ่างเก็บน้ำในภาคผนวก 5



รูปที่ 4 ตำแหน่งสถานีตรวจวัดสภาพน้ำทางไกลอัตโนมัติ CCTV EWS สถานีอุตุ-อุทกวิทยา และสถานีตรวจวัดแหล่งน้ำขนาดเล็ก ในเขตพื้นที่ความรับผิดชอบของสำนักงานทรัพยากรน้ำที่ 11



รูปที่ 5 ตำแหน่งโครงการพัฒนาแหล่งน้ำประเภทอ่างเก็บน้ำในเขตพื้นที่ความรับผิดชอบของ สำนักงานทรัพยากรน้ำที่ 11

## 8. ข้อมูลความพร้อมด้านบุคลากร

### 8.1 เจ้าหน้าที่ด้านเฝ้าระวังสถานการณ์ด้านภาวะน้ำท่วมและภาวะน้ำแล้ง จำนวน 30 ราย

ลำดับ	ชื่อ-นามสกุล	สถานที่	เบอร์โทรศัพท์
1	นายเข้มทอง โพธิ์มา	อุบลราชธานี	๐๘๑-๘๖๗๔๘๗๘
2	นายชลินศรี ไทยยิ่ง	อุบลราชธานี	๐๖๕-๙๗๙๒๑๕๔
3	นายปิยะ ทิพย์อักษร	อุบลราชธานี	๐๙๘-๖๓๙๖๔๖๗
4	นายชูศักดิ์ ผิวงาม	อำนาจเจริญ	๐๘๖-๕๘๕๖๗๐๕
5	นายธีระชัย ทิววงศ์	อุบลราชธานี	๐๘๙-๒๐๓๘๔๙๗
6	นายวรเดช บุญรังษี	ยโสธร	๐๙๙-๓๘๕๕๑๐๐
7	นายสมเกียรติ คำควร	อุบลราชธานี	๐๘๙-๘๖๔๑๓๐๔
8	นายสมัย โลหะ	ยโสธร	๐๙๓-๔๙๗๓๗๓๔
9	นายประจวบ คงดี	อุบลราชธานี	๐๙๐-๒๖๕๐๕๘๒
10	นายสันต์ สุพรม	อำนาจเจริญ	๐๘๖-๖๔๙๖๘๙๖
11	นายสมจิต แสงกุรัง	อำนาจเจริญ	๐๖๔-๓๙๐๐๕๐๗
12	นายกริช ไสพันธ์	อำนาจเจริญ	๐๘๔-๐๓๕๕๔๖๖
13	นายนิยม จิตตพันธ์	อำนาจเจริญ	๐๘๑-๙๙๙๒๘๘๔
14	นายอุทิศ กิ่งวัน	อุบลราชธานี	๐๖๕-๔๑๘๒๔๑๖
15	นายโชคชัย พรประสิทธิ์	อุบลราชธานี	๐๘๕-๑๐๕๗๕๘๘
16	นายสุทัศน์ ธรรมสัตย์	ยโสธร	๐๙๓-๔๙๗๓๗๓๔
17	นายนันต์กร แก้วลาด	ยโสธร	๐๘๙-๒๐๓๘๔๙๗
18	นายคำใส พูลทรัพย์	ยโสธร	๐๘๘-๐๔๘๑๒๕๕
19	นายนิรันดร แสงสว่าง	ยโสธร	๐๘๕-๓๑๐๓๔๖๒
20	นางปัด นาจาด	อำนาจเจริญ	๐๘๑-๒๖๑๘๘๐๗
21	นางวิลาศลักษณ์ จิตตพันธ์	ยโสธร	๐๖๕-๔๐๙๓๐๔๙
22	นายไชยศรี บุรีแสง	อุบลราชธานี	๐๙๓-๔๒๗๑๗๒๔
23	นายวรจิตร แก่นจันทร์	อุบลราชธานี	๐๙๓-๓๔๕๕๘๔๑
24	นายวุฒิไกร ไชยขาว	อุบลราชธานี	๐๘๗-๐๕๖๐๓๙๘
25	นายวิฑูรย์ คัดอยู่	อำนาจเจริญ	๐๘๓-๓๗๕๖๔๔๗
26	นายประภาส เดชรัตน์	ยโสธร	๐๘๗-๙๓๕๑๙๓๙
27	นางจรรยา กิ่งวัน	อุบลราชธานี	๐๙๘-๕๙๕๑๑๕๘
28	นางสาวศุภดา สารราษฎร์	อุบลราชธานี	๐๘๙-๙๑๗๗๔๕๘
29	นางสาวสมควร มีทองแสน	อุบลราชธานี	๐๘๕-๔๙๗๘๓๙๒
30	นางสาวชลิตา ไทยยิ่ง	อุบลราชธานี	๐๘๐-๐๓๕๒๘๒๗

8.2 เจ้าหน้าที่ด้านการปฏิบัติงานเชิงพื้นที่รายจังหวัด จำนวน 30 ราย

ลำดับ	ชื่อ-นามสกุล	สถานที่	เบอร์โทรศัพท์
1	นายชลินศรี ไทยยิ่ง	อุบลราชธานี	๐๖๕-๙๗๙๒๑๕๕
2	นายเข้มทอง โพธิ์มา	อุบลราชธานี	๐๘๑-๘๖๗๔๘๗๘
3	นายธีระชัย ทิววงศ์	อุบลราชธานี	๐๘๙-๒๐๓๘๔๙๗
4	นายสมเกียรติ คำควร	อุบลราชธานี	๐๘๙-๘๖๔๑๓๐๔
5	นายประจวบ คงดี	อุบลราชธานี	๐๙๐-๒๖๕๐๕๘๒
6	นายอุทิศ กิ่งวัน	อุบลราชธานี	๐๖๕-๔๑๘๒๔๑๖
7	นายโชคชัย พรประสิทธิ์	อุบลราชธานี	๐๘๕-๑๐๕๗๕๘๘
8	นายวรจิตร แก่นจันทร์	อุบลราชธานี	๐๙๓-๓๔๕๕๔๘๔๑
9	นางจรรยา กิ่งวัน	อุบลราชธานี	๐๙๘-๕๙๕๑๑๕๘
10	นางสาวศุภดา สารราษฎร์	อุบลราชธานี	๐๘๙-๙๑๗๗๔๕๘
11	นางสาวชลิดา ไทยยิ่ง	อุบลราชธานี	๐๘๐-๐๓๕๒๘๒๗
12	นางสาวสมควร มีทองแสน	อุบลราชธานี	๐๘๕-๔๙๗๘๓๙๒
13	นายวรเดช บุญรังษี	ยโสธร	๐๙๙-๓๘๕๕๑๐๐
14	นายประภาส เดชรัตน์	ยโสธร	๐๘๗-๙๓๕๑๙๓๙
15	นายสมัย โลหะ	ยโสธร	๐๙๓-๔๙๗๓๗๓๔
16	นายนันต์กร แก้วลาด	ยโสธร	๐๘๙-๒๐๓๘๔๙๗
17	นายคำใส พูลทรัพย์	ยโสธร	๐๘๘-๐๔๘๒๒๕๕
18	นายนิรันดร แสงสว่าง	ยโสธร	๐๘๕-๓๑๐๓๔๖๒
19	นายสุทัศน์ ธรรมสัตย์	ยโสธร	๐๙๓-๔๙๗๓๗๓๔
20	นางวิลาศลักษณ์ จิตตพันธ์	ยโสธร	๐๖๕-๔๐๙๓๐๔๙
21	นายกริช ไสพันธ์	ยโสธร	๐๘๔-๐๓๕๕๔๖๖
22	นายปิยะ ทิพย์อักษร	อำนาจเจริญ	๐๙๘-๖๓๙๖๔๖๗
23	นายวิฑูรย์ คัดอยู่	อำนาจเจริญ	๐๘๓-๓๗๕๖๔๔๗
24	นายชูศักดิ์ ผิวงาม	อำนาจเจริญ	๐๘๖-๕๘๕๖๗๐๕
25	นายวุฒิไกร ไชยขาว	อำนาจเจริญ	๐๘๗-๐๕๖๐๓๙๘
26	นายวสันต์ สุพรม	อำนาจเจริญ	๐๘๖-๖๔๙๖๘๙๖
27	นายสมจิต แสงกูรัง	อำนาจเจริญ	๐๖๔-๓๙๐๐๕๐๗
28	นายนิยม จิตตพันธ์	อำนาจเจริญ	๐๘๑-๙๙๙๒๘๘๔
29	นายธนกฤต สุวรรณพัฒน์	อำนาจเจริญ	๐๘๑-๒๖๕๑๙๐๔
30	นางปัด นาคาด	อำนาจเจริญ	๐๘๑-๒๖๑๘๘๐๗



8.3 รายชื่อผู้รู้ประจำสถานีเตือนภัยล่วงหน้าน้ำหลาก-ดินถล่มในพื้นที่ จำนวน 6 ราย รายละเอียดของรายชื่อและเบอร์โทรศัพท์ผู้รู้ในภาคผนวก 3

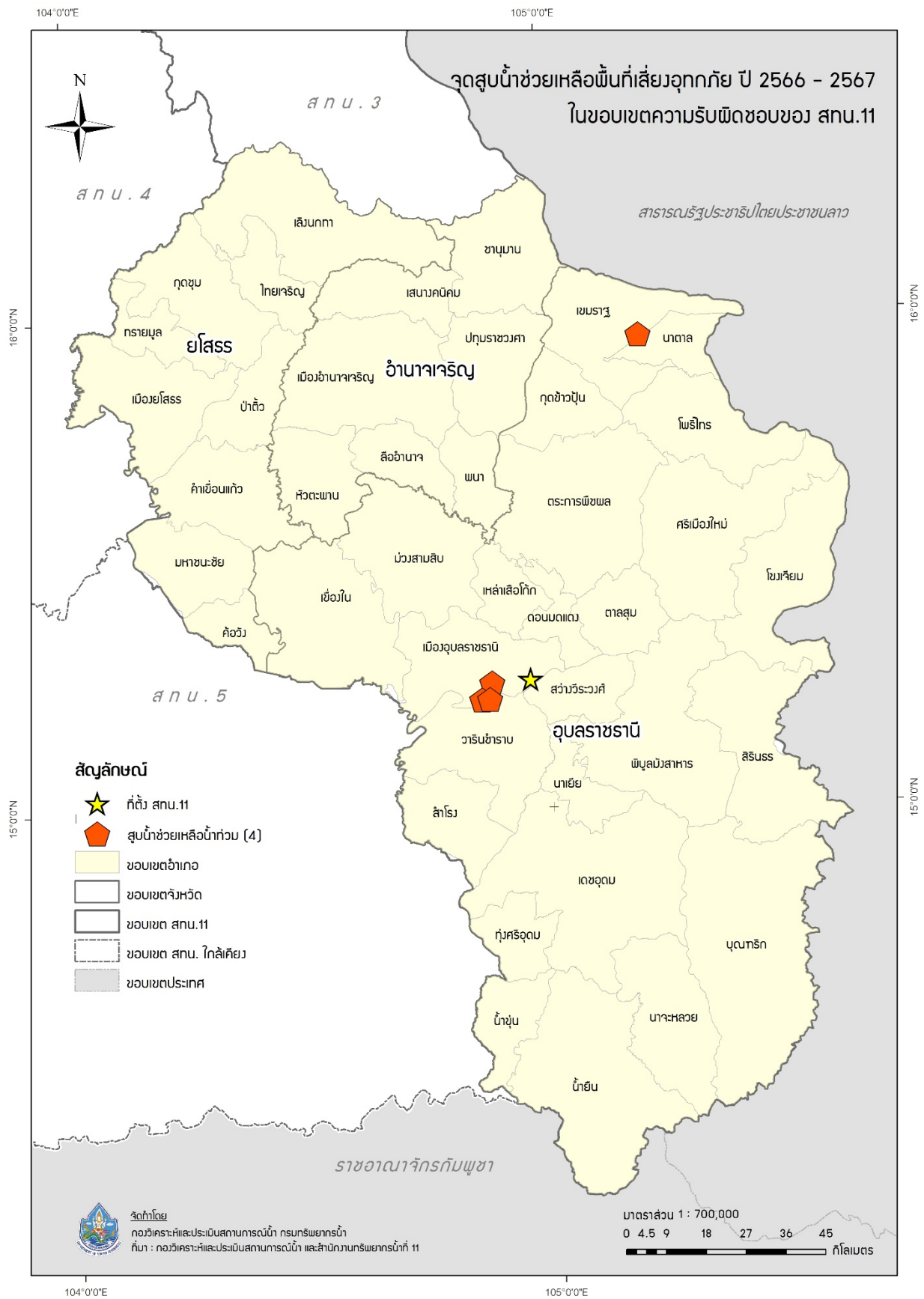
8.4 รายชื่อเจ้าหน้าที่ส่วนกลางในการติดตามสถานการณ์ด้านภาวะน้ำท่วมและภาวะน้ำแล้ง

ลำดับ	ชื่อ-นามสกุล	ตำแหน่ง	เบอร์โทรศัพท์
ด้านภาวะน้ำท่วม			
1	นายยิ่งยง ลีคะสิริ	ผู้อำนวยการส่วนประสานการปฏิบัติงานในภาวะน้ำท่วม	081-8012785
2	นายจิรวุฒิ ประชีพราย	วิศวกรโยธาชำนาญการ	086-3388212
3	นายยศสรัญ ปาลเกลี้ยง	วิศวกรโยธาปฏิบัติการ	084-2492663
ด้านภาวะน้ำแล้ง			
4	นายธนากร แสนวงษ์	ผู้อำนวยการส่วนประสานการปฏิบัติงานในภาวะน้ำแล้ง	081-8012781
5	นางสาวปยุณวีร์ สวรรยาพานิช	วิศวกรโยธาชำนาญการ	089-9455654
6	นางสาวอรรษา มณีขำ	นักวิเคราะห์นโยบายและแผนชำนาญการ	092-3592266
ด้านการวิเคราะห์และประเมินสถานการณ์น้ำ			
7	นายสุประภาพ พัทฒน์สิงห์เสนีย์	ผู้อำนวยการศูนย์เมขลา	089-7724611
8	นายจตุพงษ์ ไพบูลย์โรจนา	นักวิเคราะห์นโยบายและแผนชำนาญการ	086-4721588
9	นายธนัช สระประเทศ	นักวิเคราะห์นโยบายและแผนปฏิบัติการ	099-8274638

## 9. แผนปฏิบัติการบรรเทาภาวะน้ำท่วมและภาวะน้ำแล้ง

9.1 แผนปฏิบัติการเพื่อรับสถานการณ์น้ำท่วมหลากดินโคลนถล่มประจำเดือนพฤษภาคม - ตุลาคม 2566 การสูบน้ำช่วยเหลือสถานการณ์น้ำท่วม มีรายละเอียดดังรูปที่ 6 ประกอบด้วย

จุดที่	ตำบล	อำเภอ	จังหวัด	ขนาดเครื่องสูบน้ำ	จำนวน (เครื่อง)	ผู้รับผิดชอบ	เบอร์โทรศัพท์
1	ขามป้อม	เขมรราชู	อุบลราชธานี	12	1	นายเข้มทอง โพธิ์มา	0818764878
2	ในเมือง	เมืองอุบลราชธานี	อุบลราชธานี	12	2	นายเข้มทอง โพธิ์มา	0818764878
3	วารินชำราบ	วารินชำราบ	อุบลราชธานี	12,24,30	3,1,1	นายเข้มทอง โพธิ์มา	0818764878
4	วารินชำราบ	วารินชำราบ	อุบลราชธานี	30	2	นายเข้มทอง โพธิ์มา	0818764878



รูปที่ 6 ตำแหน่งจุดติดตั้งเครื่องสูบน้ำช่วยเหลือน้ำท่วม ในเขตพื้นที่ความรับผิดชอบของสำนักงานทรัพยากรน้ำที่ 11

การแจกจ่ายน้ำช่วยเหลือสถานการณ์น้ำท่วม มีรายละเอียดดังรูปที่ 7 ประกอบด้วย

จุดที่	ตำบล	อำเภอ	จังหวัด	จำนวน (เที่ยว)	จำนวน (ลิตร)	ผู้รับผิดชอบ	เบอร์โทรศัพท์
1	เทศบาลเมืองวาริน	วารินชำราบ	อุบลราชธานี	15	90,000	นายเข้มทอง โพธิ์มา	081-8764878
2	เทศบาลเมืองอุบลราชธานี	เมืองอุบลราชธานี	อุบลราชธานี	20	120,000	นายเข้มทอง โพธิ์มา	081-8764878

รวมแจกจ่ายน้ำ 35 เที่ยว จำนวน 210,000 ลิตร

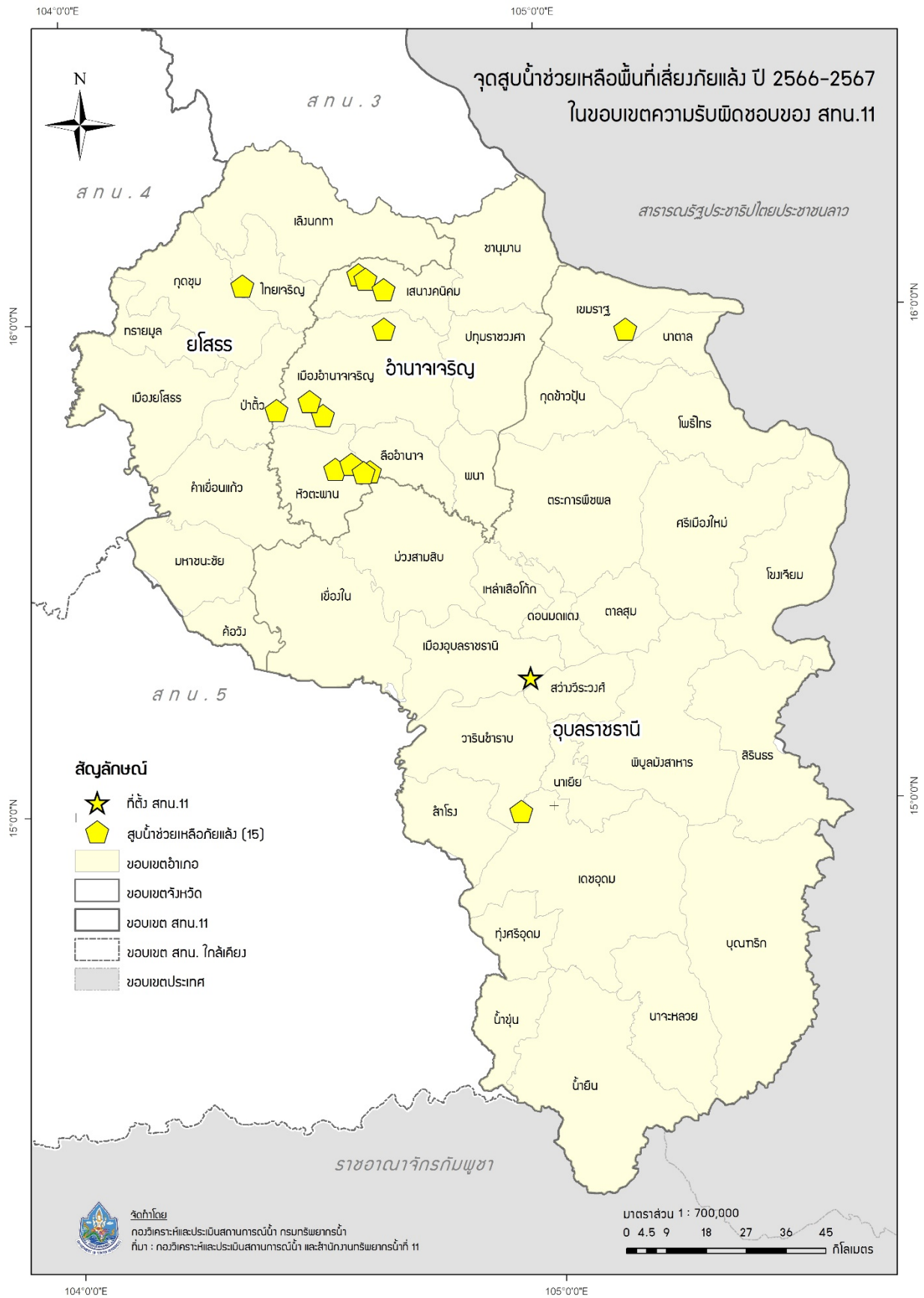
9.2 แผนปฏิบัติการในการรับสถานการณ์น้ำแล้ง

การสูบน้ำช่วยเหลือสถานการณ์น้ำแล้ง มีรายละเอียดดังรูปที่ 8 ประกอบด้วย

จุดที่	ตำบล	อำเภอ	จังหวัด	ขนาดเครื่องสูบน้ำ	จำนวน (เครื่อง)	ผู้รับผิดชอบ	เบอร์โทรศัพท์
1	ไร่สีสุก	เสนางคณิคม	อำนาจเจริญ	12	1	นายเข้มทอง โพธิ์มา	081-8764878
2	นาฝื่อ	เสนางคณิคม	อำนาจเจริญ	12	2	นายเข้มทอง โพธิ์มา	081-8764878
3	ดงมะยาง	สี้ออำนาจ	อำนาจเจริญ	12	1	นายเข้มทอง โพธิ์มา	081-8764878
4	เชียงเพ็ง	ป่าดัว	ยโสธร	12	2	นายเข้มทอง โพธิ์มา	081-8764878
5	คำเตย	ไทยเจริญ	ยโสธร	12	2	นายเข้มทอง โพธิ์มา	081-8764878
6	หนองแก้ว	หัวตะพาน	อำนาจเจริญ	12	2	นายเข้มทอง โพธิ์มา	081-8764878
7	หนองแก้ว	หัวตะพาน	อำนาจเจริญ	12	1	นายเข้มทอง โพธิ์มา	081-8764878
8	หนองแก้ว	หัวตะพาน	อำนาจเจริญ	12	1	นายเข้มทอง โพธิ์มา	081-8764878
9	เสนางคณิคม	เสนางคณิคม	อำนาจเจริญ	12	1	นายเข้มทอง โพธิ์มา	081-8764878
10	สระสมิง	วารินชำราบ	อุบลราชธานี	12	1	นายเข้มทอง โพธิ์มา	081-8764878
11	น้ำปลัก	เมืองอำนาจเจริญ	อำนาจเจริญ	12	1	นายเข้มทอง โพธิ์มา	081-8764878
12	ไร่สีสุก	เสนางคณิคม	อำนาจเจริญ	12	1	นายเข้มทอง โพธิ์มา	081-8764878
13	น้ำปลัก	เมืองอำนาจเจริญ	อำนาจเจริญ	12	1	นายเข้มทอง โพธิ์มา	081-8764878
14	เสนางคณิคม	เสนางคณิคม	อำนาจเจริญ	12	1	นายเข้มทอง โพธิ์มา	081-8764878
15	ขามป้อม	เขมราษฎร์	อุบลราชธานี	12	1	นายเข้มทอง โพธิ์มา	081-8764878



รูปที่ 7 ตำแหน่งจุดแจกจ่ายน้ำช่วยเหลือพื้นที่เสี่ยงน้ำท่วม ในเขตพื้นที่ความรับผิดชอบของ  
สำนักงานทรัพยากรน้ำที่ 11



**รูปที่ 8** ตำแหน่งจุดติดตั้งเครื่องสูบน้ำช่วยเหลือภัยแล้ง ในเขตพื้นที่ความรับผิดชอบของสำนักงานทรัพยากรน้ำที่ 11

## ภาคผนวก 1

พื้นที่เสี่ยงน้ำท่วม ในขอบเขตสำนักงานทรัพยากรน้ำที่ 11

พื้นที่เสี่ยงภาวะน้ำท่วมน้อย ในพื้นที่สำนักงานทรัพยากรน้ำที่ 11

จังหวัด	อำเภอ	ตำบล	พื้นที่เสี่ยงน้ำท่วม (ไร่)	
ยโสธร	เมืองยโสธร	เชียงคำ	32,972.84	
		เดิด	39,103.35	
		น้ำคำใหญ่	20,140.34	
		คำเขื่อนแก้ว	สงเปือย	30,773.63
		ป่าดิว	โพธิ์ไทร	27,019.40
			กระจ่าย	48,264.81
			ศรีฐาน	24,373.91
		มหาชนะชัย	ม่วง	31,311.37
	อุบลราชธานี	เขื่องใน	โนนรัง	22,486.54
			เมืองอุบลราชธานี	แจระแม
			ในเมือง	14,969.71
		โขงเจียม	โขงเจียม	70,510.76
			นาโพธิ์กลาง	182,445.32
		ดอนมดแดง	ดอนมดแดง	29,479.27
		นาเยีย	นาเยีย	66,429.10
			นาเรือง	35,061.51
		นาจะหลวย	พรสวรรค์	37,745.89
		พิบูลมังสาหาร	ดอนจิก	69,308.12
	วารินชำราบ	วารินชำราบ	8,399.70	
<b>รวม</b>			<b>818,107.89</b>	

พื้นที่เสี่ยงภาวะน้ำท่วมมาก ในพื้นที่สำนักงานทรัพยากรน้ำที่ 11

จังหวัด	อำเภอ	ตำบล	พื้นที่เสี่ยงน้ำท่วม (ไร่)		
ยโสธร	เมืองยโสธร	ชุมเงิน	17,057.79		
		ค้อเหนือ	32,242.99		
		คูทุ่ง	26,978.32		
		ตาดทอง	27,359.00		
		ทุ่งนางโอก	15,955.61		
		สำราญ	19,189.82		
		สิงห์	24,884.41		
		หนองเรือ	10,122.14		
		หนองคู	15,079.87		
		หนองหิน	22,687.93		
		ไทยเจริญ	คำเตย	คำเตย	46,212.79
				คำไผ่	22,607.93
				น้ำคำ	37,569.24
ค้อวัง	ฟ้าห่วน	ฟ้าห่วน	33,905.33		
		คำเขื่อนแก้ว	กุดกุง	22,877.52	
กู่จาน	35,122.05				
นาแก	36,461.22				
นาคำ	18,612.53				
ย่อ	27,676.96				
ทรายมูล	ไผ่	ไผ่	26,613.00		
		ดงมะไฟ	42,324.75		
		คูลาด	29,945.24		
ป่าดัว	เซียงเพ็ง	เซียงเพ็ง	22,733.18		
		โคกนาโก	76,275.32		
มหาชนะชัย	บากเรือ	บากเรือ	25,736.11		
		บึงแก	31,357.98		

ที่มา : ผลการวิเคราะห์ความเสี่ยงจากอุทกภัย (ข้อมูลสำรวจจากโครงการ Tambon Smart Team โดยกรมการปกครอง 10 ปี (2554-2563))

โดยวิธี แผนผังการประเมินความเสี่ยง แบบ 4 x 4 (Risk Matrix 4x4) กรมป้องกันและบรรเทาสาธารณภัย (ปภ.)



พื้นที่เสี่ยงภาวะน้ำท่วมมาก ในพื้นที่สำนักงานทรัพยากรน้ำที่ 11

จังหวัด	อำเภอ	ตำบล	พื้นที่เสี่ยงน้ำท่วม (ไร่)
		ฝือฮี	20,012.59
		หัวเมือง	30,823.81
อำนาจเจริญ	เมืองอำนาจเจริญ	เหล่าพรวน	23,519.98
		กุดปลาตุก	36,610.73
		คึมใหญ่	48,192.91
		นาวัง	21,713.03
		นาหมอม้า	27,598.31
	เสนางคนิคม	นาเวียง	35,883.82
		หนองสามสี	21,612.15
	ชานุมาน	โคกสาร	34,558.08
		ชานุมาน	66,432.42
	พนา	พนา	23,315.47
	ลืออำนาจ	เปือย	26,553.30
		อำนาจ	16,252.79
	หัวตะพาน	จิกคู่	34,350.34
		หนองแก้ว	19,237.76
		หัวตะพาน	20,961.89
อุบลราชธานี	เขมราษฎร์	ขามป้อม	51,624.60
		หนองสิม	24,653.91
	เขื่องใน	แดงหม้อ	11,981.17
		ชีทวน	37,807.32
		ธาตุน้อย	21,702.81
		นาคำใหญ่	32,776.79
		ศรีสุข	36,803.02
		สร้างถ่อ	48,281.07
		หัวดอน	31,955.71

ที่มา : ผลการวิเคราะห์ความเสี่ยงจากอุทกภัย (ข้อมูลสำรวจจากโครงการ Tambon Smart Team โดยกรมการปกครอง 10 ปี (2554-2563))

โดยวิธี แผนผังการประเมินความเสี่ยง แบบ 4 x 4 (Risk Matrix 4x4) กรมป้องกันและบรรเทาสาธารณภัย (ปภ.)

พื้นที่เสี่ยงภาวะน้ำท่วมมาก ในพื้นที่สำนักงานทรัพยากรน้ำที่ 11

จังหวัด	อำเภอ	ตำบล	พื้นที่เสี่ยงน้ำท่วม (ไร่)
	เดชอุดม	กุดประทาย	96,176.81
		ตบหู่	81,595.03
	เมืองอุบลราชธานี	ไธ้อย	41,405.51
		กุดลาด	31,958.81
		ขามใหญ่	39,257.39
		หนองซอน	43,050.95
		หนองบ่อ	49,761.99
	เหล่าเสือโก้ก	หนองบก	33,479.63
	โขงเจียม	หนองแสงใหญ่	38,029.83
		ห้วยยาง	98,357.54
	ดอนมดแดง	ท่าเมือง	36,596.87
	ตระการพืชผล	เซเป็ด	20,500.35
		ไหล่ทุ่ง	31,829.14
		ขามเปีย	45,023.28
		ตระการ	34,409.46
	ตาลชุม	จิกเทิง	24,361.62
		นาคาย	51,755.45
	ทุ่งศรีอุดม	นาเกษม	38,121.36
	นาเยี่ย	นาดี	49,934.54
	นาตาล	พะลาน	33,964.08
	น้ำขุ่น	ชีเหล็ก	38,721.94
	น้ำยืน	สีวิเชียร	59,262.30
	พิบูลมังสาหาร	โพธิ์ไทร	46,690.38
		โพธิ์ศรี	28,502.44
		ไร่ไต้	74,545.02
		กุดชมภู	41,476.21

ที่มา : ผลการวิเคราะห์ความเสี่ยงจากอุทกภัย (ข้อมูลสำรวจจากโครงการ Tambon Smart Team โดยกรมการปกครอง 10 ปี (2554-2563))

โดยวิธี แผนผังการประเมินความเสี่ยง แบบ 4 x 4 (Risk Matrix 4x4) กรมป้องกันและบรรเทาสาธารณภัย (ปภ.)

พื้นที่เสี่ยงภาวะน้ำท่วมมาก ในพื้นที่สำนักงานทรัพยากรน้ำที่ 11

จังหวัด	อำเภอ	ตำบล	พื้นที่เสี่ยงน้ำท่วม (ไร่)
	ม่วงสามสิบ	ดุมใหญ่	31,175.57
		นาเลิง	32,343.35
		หนองฮาง	26,650.97
	วารินชำราบ	โพธิ์ใหญ่	49,913.42
		คูเมือง	30,528.00
		ท่าลาด	27,493.41
		หนองกินเพล	22,839.27
	ศรีเมืองใหม่	คำไหล	67,212.10
		ดอนใหญ่	21,771.59
	สว่างวีระวงศ์	แก่งโตม	47,026.59
		บึงมะแลง	31,547.56
		สว่าง	43,968.94
	สำโรง	โคกก่อง	30,720.73
		โนนกาเส้น	38,055.10
		ค้อน้อย	33,002.49
<b>รวม</b>			<b>3,295,821.79</b>

พื้นที่เสี่ยงภาวะน้ำท่วมมากที่สุด ในพื้นที่สำนักงานทรัพยากรน้ำที่ 11

จังหวัด	อำเภอ	ตำบล	พื้นที่เสี่ยงน้ำท่วม (ไร่)	
ยโสธร	เมืองยโสธร	เชียงคำ	32,972.84	
		เดิด	39,103.35	
		น้ำคำใหญ่	20,140.34	
		คำเขื่อนแก้ว	สงเปือย	30,773.63
		ป่าดิว	โพธิ์ไทร	27,019.40
			กระจ่าย	48,264.81
			ศรีฐาน	24,373.91
		มหาชนะชัย	ม่วง	31,311.37
	อุบลราชธานี	เขื่องใน	โนนรัง	22,486.54
เมืองอุบลราชธานี			แจระแม	27,312.32
			ในเมือง	14,969.71
โขงเจียม		โขงเจียม	70,510.76	
			นาโพธิ์กลาง	182,445.32
		ดอนมดแดง	ดอนมดแดง	29,479.27
นาเยีย		นาเยีย	66,429.10	
			นาเรือง	35,061.51
		นาจะหลวย	พรสวรรค์	37,745.89
		พิบูลมังสาหาร	ดอนจิก	69,308.12
	วารินชำราบ	วารินชำราบ	8,399.70	
รวม			818,107.89	

## ภาคผนวก 2

พื้นที่เสี่ยงภัยแล้ง ในขอบเขตสำนักงานทรัพยากรน้ำที่ 11

พื้นที่เสี่ยงภาวะน้ำแล้งน้อย ในพื้นที่สำนักงานทรัพยากรน้ำที่ 11

จังหวัด	อำเภอ	ตำบล	พื้นที่เสี่ยงน้ำแล้ง (ไร่)
มุกดาหาร	คำชะอี	โพนงาม	31,714.66
อำนาจเจริญ	เมืองอำนาจเจริญ	เหล่าพรวน	23,519.98
		โนนโพธิ์	34,001.72
		โนนหนามแท่ง	36,806.88
		ไก่อ้อ	29,135.75
		กุดปลาตุก	36,610.73
		คึมใหญ่	48,192.91
		ดอนเมย	13,469.16
		นาแต่	30,477.21
		นาจิก	19,783.23
		นาฝื่อ	24,449.98
		นายม	25,353.31
		นาวัง	21,713.03
		นาหอม้า	27,598.31
		น้ำปลีก	36,913.59
		บุง	43,831.13
		ปลาค้าว	25,491.17
		สร้างนกทา	35,411.58
		หนองมะแซว	29,463.18
		ห้วยไร่	23,631.14
	เสนางคนิคม	เสนางคนิคม	60,344.59
		โพนทอง	37,871.88
		ไร่สีสุก	28,151.07
		นาเวียง	35,883.82
		หนองไฮ	41,776.55
	ขานุมาน	โคกก่ง	91,793.55

พื้นที่เสี่ยงภาวะน้ำแล้งน้อย ในพื้นที่สำนักงานทรัพยากรน้ำที่ 11

จังหวัด	อำเภอ	ตำบล	พื้นที่เสี่ยงน้ำแล้ง (ไร่)
		โคกสาร	34,558.08
		คำเขื่อนแก้ว	116,441.80
		ชานุมาน	66,432.42
		ป่าก่อ	60,814.54
	ลืออำนาจ	เปือย	26,553.30
		แมด	21,518.16
		โคกกลาง	23,625.31
		ไร่สี	32,154.06
		ดงบัง	33,792.97
		ดงมะยาง	14,149.15
<b>รวม</b>			<b>1,323,429.89</b>

### ภาคผนวก 3

ความพร้อมด้านสถานีตรวจวัดสถานการณ์น้ำ

(สถานี Early Warning โทรมมาตร กล้อง CCTV และสถานีอุตุ-อุทกวิทยา)



การตรวจสอบความพร้อมสถานีเตือนภัยน้ำหลาก - ดินถล่ม (Early Warning System) 2566

สำนักงานทรัพยากรน้ำที่ 11 จ.อุบลราชธานี

ข้อมูล ณ วันที่ 13 มิถุนายน 2566

ลำดับ	สถานี	บ้าน	หมู่	ตำบล	อำเภอ	จังหวัด	หมู่บ้านหลัก	หมู่บ้านสาขา	UTM_N	UTM_E	lat_y	long_x	ปีงบประมาณ	ประเภทสถานี	สภาพการใช้งาน	เบอร์โทรศัพท์	ประเภทบ้าน	ชื่อผู้รู้	เบอร์ผู้รู้	หน่วยงานที่รับผิดชอบ
1	STN0306	บ้านคำแสนสุข	20	ห้วยข่า	บุณฑริก	อุบลราชธานี	05 แม่น้ำมูล	ลำไถมน้อย	1,618,474	1,183,612	14.553570	105.334390	2552	ปริมาณน้ำฝน	เชื่อมโยงข้อมูลได้	045-351-036	สถานีหลัก	นายแสงพร ภายสร้อย	080-1518863	
2	STN0989	บ้านกลาง	5	ดงรัก	กุสิงห์	ศรีสะเกษ	05 แม่น้ำมูล	ห้วยสำราญ	1,600,597	408,171	14.476500	104.147900	2555	ปริมาณน้ำฝน	กำลังเชื่อมโยงข้อมูล	045-311-969	สถานีหลัก	นางสาวจิมมพัทธ์ โภศล	095-5062678	
3	STN0990	บ้านสันติสุข	8	ดงรัก	กุสิงห์	ศรีสะเกษ	05 แม่น้ำมูล	ห้วยสำราญ	1,603,240	415,036	14.500620	104.211510	2555	ปริมาณน้ำฝน	เชื่อมโยงข้อมูลได้	045-311-969	สถานีหลัก	นายชาญชัย ไตรศรี	082-7487871	
4	STN1485	บ้านเกษนาค้อ	10	ปรือใหญ่	ซุขันธ์	ศรีสะเกษ	05 แม่น้ำมูล	ห้วยสำราญ	1,612,462	419,208	14.584120	104.249950	2558	ปริมาณน้ำฝน	เชื่อมโยงข้อมูลได้	045-311-969	สถานีหลัก	นายสรัญ วงษ์จันทร์	080-4728520	
5	STN1486	บ้านไพรพัฒนา	3	ไพรพัฒนา	กุสิงห์	ศรีสะเกษ	05 แม่น้ำมูล	ห้วยสำราญ	1,599,769	399,603	14.468720	104.068440	2558	ปริมาณน้ำฝน	เชื่อมโยงข้อมูลได้	045-311-969	สถานีหลัก	นายปรมิย์ ไพรบึง	085-4953822	
6	STN1487	บ้านศรีเมืองใหม่	7	สิวีเขียร	น้ำยืน	อุบลราชธานี	05 แม่น้ำมูล	ลำไถมใหญ่	1,600,472	498,755	14.476920	104.988450	2558	ปริมาณน้ำฝน	เชื่อมโยงข้อมูลได้	045-311-969	สถานีหลัก	นายทิพย์เทวา ดอกดวง	083-3256411	

การตรวจสอบความพร้อมสถานีส่งสัญญาณด้วยภาพจากกล้อง CCTV 2566

สำนักงานทรัพยากรน้ำที่ 11 จ.อุบลราชธานี

ข้อมูล ณ วันที่ 13 มิถุนายน 2566

ลำดับ	ชื่อสถานี	รหัสสถานี	ปีที่ก่อสร้าง	ข้อมูลที่ตรวจวัด			ตำบล	อำเภอ	จังหวัด	ลุ่มน้ำหลัก	รหัสลุ่มน้ำหลัก	UTM (N)	UTM (E)	lat_y	long_x	สภาพการใช้งาน (ได้/ไม่ได้)			ผู้สำรวจ		ผู้ดูแล		เบอร์ติดต่อ	หน่วยงานที่รับผิดชอบ
				ฝน	ระดับน้ำ	รูปภาพ/วิดีโอ										ฝน	ระดับน้ำ	รูปภาพ/วิดีโอ	ชื่อ	ตำแหน่ง	ชื่อ	ตำแหน่ง		
1	โขงเจียม	115		-	-	/	โขงเจียม	โขงเจียม	อุบลราชธานี	โขงตะวันออกเนียงเหนือ	03	1,693,987	552,945	15.321869	105.493220	-	-	/	นายธีระชัย ทิววงศ์	หัวหน้าศูนย์โขงเจียม				

การตรวจสอบความพร้อมสถานีอุตุ - อุทกวิทยา 2566

สำนักงานทรัพยากรน้ำที่ 11 จ.อุบลราชธานี

ข้อมูล ณ วันที่ 13 มิถุนายน 2566

ลำดับ	รหัสสถานี	ชื่อสถานี	ตำบล	อำเภอ	จังหวัด	HYD	MET	Zone	Lat_Y	Long_X	สภาพการใช้งาน	ผู้ดูแล	เบอร์ติดต่อ	หน่วยงานที่รับผิดชอบ
1	020131	แม่น้ำโขงที่ขานูมาน	ขานูมาน	ขานูมาน	อำนาจเจริญ	/	/	48	16.228111	105.013472	ปกติ	นางสายชล มุกคาม่วง	090 1908873	
2	020132	แม่น้ำโขงที่บ้านโคกสารท่า	โคกสาร	ขานูมาน	อำนาจเจริญ	/		48	16.156028	105.023944	ปกติ	นายวัทธิกร วรรณภาตระกูล	093 3838177	
3	020133	แม่น้ำโขงที่บ้านหินชัน	โคกสาร	ขานูมาน	อำนาจเจริญ	/		48	16.129889	105.032111	ปกติ	นางอ่อนตา สมคิด	093 5083264	
4	020134	แม่น้ำโขงที่เขมราฐ	เขมราฐ	เขมราฐ	อุบลราชธานี	/		48	15.042444	105.227722	ปกติ	นายวิชัย เรือนแสน	080 4834436	
5	020135	แม่น้ำโขงที่บ้านอุบมุง	เขมราฐ	เขมราฐ	อุบลราชธานี	/		48	16.069528	105.148139	ปกติ	นางลำตวน อ่อนสีดา	061 5128297	
6	020136	แม่น้ำโขงที่ปากลา	นาโพธิ์กลาง	โขงเจียม	อุบลราชธานี	/		48	15.646444	105.633611	ปกติ	นางบุญยัง คุณพาทิ	087 0866230	
7	020138	แม่น้ำโขงที่บ้านกุ่ม	ห้วยไผ่	โขงเจียม	อุบลราชธานี	/	/	48	15.390111	105.494250	ปกติ	นางแก้วมณีวรรณ ป้อมพิมพ์	062 8494559	
8	020139	แม่น้ำโขงที่โขงเจียม(บ้านค่าน)	โขงเจียม	โขงเจียม	อุบลราชธานี	/	/	48	15.322167	105.492833	ปกติ	นางสาวเคลือน คำภา	065 4093049	
9	020140	แม่น้ำโขงที่บ้านห้วยหมากใต้	โขงเจียม	โขงเจียม	อุบลราชธานี	/		48	15.320667	105.524028	ปกติ	นางมณีรัตน์ แก้วแสง	084 5637430	
10	040107	น้ำชีที่ยโสธร	เชียงคำ	เมือง	ยโสธร	/		48	15.781667	104.141667	ปกติ	นางเกษร ทองดี	061 1631125	
11	040108	น้ำชีที่บ้านท่าไทร	ท่าไทร	โขงใน	อุบลราชธานี	/		48	15.308056	104.618611	ปกติ	นายสมัคร ภัควัฒน์	061 8926348	
12	040110	แม่น้ำชีที่บ้านท่าศาลา	ชีหวน	โขงใน	อุบลราชธานี	/		48	15.265872	104.644721	ปกติ	นายพิบูลย์ แสงคำ	085 3066589	
13	042102	บ้านคำเขื่อนแก้ว	ลุมพุก	คำเขื่อนแก้ว	ยโสธร		/	48	15.651667	104.315000	ปกติ	นางประภีพรรณ กฤษณสุวรรณ	091 8646937	
14	050116	แม่น้ำมูลที่บ้านห้วยชะยุง	ห้วยชะยุง	วารินชำราบ	อุบลราชธานี	/		48	15.125000	104.693333	ปกติ	นางสาวนริศรา ภาดี	085 7630020	
15	050117	แม่น้ำมูลที่อ.เมืองอุบลราชธานี	ในเมือง	เมือง	อุบลราชธานี	/	/	48	15.223642	104.857591	ปกติ	นายเจริญยุทธ บัวสาร	061 9418181	
16	050118	น้ำมูลบ้านปากเซ	ตาลชุม	ตาลชุม	อุบลราชธานี	/		48	15.309361	105.111917	ปกติ	นายพิเชษฐ วิสาการ	093 5546997	
17	050119	น้ำมูลที่เหนือแก่งสะพือ	คำเขื่อนแก้ว	พิบูลมังสาหาร	อุบลราชธานี	/		48	15.247472	105.239694	ปกติ	นายฤชดา สุนทรารักษ์	094 3961858	
18	050120	น้ำมูลที่ได้แก่งสะพือ	โพธิ์ศรี	พิบูลมังสาหาร	อุบลราชธานี	/		48	15.240917	105.249972	ปกติ	นายถนอม สุขผล	099 2924131	
19	050121	น้ำมูลที่บ้านขาด(แก่งคำพวง)	ทรายมูล	พิบูลมังสาหาร	อุบลราชธานี	/		48	15.240806	105.284528	ปกติ	นางสิมรร ผางคำ	063 5959113	
20	050122	น้ำมูลที่บ้านคันลิ้ม(แก่งคันลิ้ม)	ทรายมูล	พิบูลมังสาหาร	อุบลราชธานี	/		48	15.290994	105.341583	ปกติ	นายชอบ ศรีโพธิ์คำ	061 3742678	
21	050123	น้ำมูลที่บ้านลาดวาริ(แก่งขานีเยน)	คำเขื่อนแก้ว	สิรินธร	อุบลราชธานี	/		48	15.240806	105.284528	ปกติ	นายทองพันธ์ กอแก้ว	085 0338904	
22	050124	น้ำมูลที่บ้านสุวรรณวาริ(แก่งตุงลุง)	คำเขื่อนแก้ว	สิรินธร	อุบลราชธานี	/		48	15.299583	105.404861	ปกติ	นายวรวิทย์ จันทวี	095 1431968	
23	050125	น้ำมูลที่บ้านห้วยไฮ(แก่งคันหัววัว)	คำเขื่อนแก้ว	สิรินธร	อุบลราชธานี	/		48	15.263250	105.450611	ปกติ	นส.วัชรภรณ์ ประเสริฐสิน	089 4157566	
24	050127	น้ำมูลที่บ้านปากมูล	โขงเจียม	โขงเจียม	อุบลราชธานี	/		48	15.305417	105.487833	ปกติ	นางเบญจศิริ เหล็กเพชร	099 0706812	
25	052701	ลำเขบายที่บ้านปากอ	หนองเหล่า	โขงใน	อุบลราชธานี	/		48	15.501389	104.599444	ปกติ	นายดินทร์ภัทร์ ชูบุญ	087 9590917	
26	053202	บ้านหนองเม็ก	ช่องเม็ก	สิรินธร	อุบลราชธานี		/	48	15.137611	105.435000	ปกติ	นางเพ็ญ คมขำ	097 1538212	

การตรวจสอบความพร้อมสถานีอุตุ - อุทกวิทยา 2566

สำนักงานทรัพยากรน้ำที่ 11 จ.อุบลราชธานี

ข้อมูล ณ วันที่ 13 มิถุนายน 2566

ลำดับ	รหัสสถานี	ชื่อสถานี	ตำบล	อำเภอ	จังหวัด	HYD	MET	Zone	Lat_Y	Long_X	สภาพการใช้งาน	ผู้ดูแล	เบอร์ติดต่อ	หน่วยงานที่รับผิดชอบ
27	050112	แม่น้ำมูลที่ราชไศล	เมืองคอง	ราชไศล	ศรีสะเกษ			48	15.340145	104.152657	ปกติ	นายเพียร ครองยุทธ	065 6747589	
28	050113	แม่น้ำมูลที่บ้านท่า	สัมปอ	ราชไศล	ศรีสะเกษ			48	15.303956	104.204114	ปกติ	นางรัตนา อรรคบุตร	061 0684404	
29	050114	แม่น้ำมูลที่บ้านแดง	คูซอด	เมือง	ศรีสะเกษ			48	15.227071	104.254841	ปกติ	นางสาวภาวินี วายอดรักษ์	093 7600463	
30	050115	แม่น้ำมูลที่บ้านท่าช้าง	หนองบัว	กันทรารมย์	ศรีสะเกษ			48	15.133606	104.506839	ปกติ	นายคำหล้า เวียงคำ	062 5861015	
31	052101	ห้วยทับทันที่บ้านห้วยทับทัน	ห้วยทับทัน	ห้วยทับทัน	ศรีสะเกษ			48	15.048423	104.021424	ปกติ	นางสาวพรนิภา ลินละทัย	090 2908425	
32	052302	ห้วยสำราญที่บ้านท่าเรือ	เมืองเหนือ	เมือง	ศรีสะเกษ			48	15.129785	104.332343	ปกติ	นางสาวพรสวรรค์ อุทธิเสน	093 3650736	
33	052501	ห้วยชะยุ่งที่บ้านไร่เจริญ	จานใหญ่	กันทรารมย์	ศรีสะเกษ			48	14.774321	104.664997	ปกติ	นางฉวีวรรณ กันทอง	063 9479661	
34	052502	ห้วยชะยุ่งที่บ้านโนนยาง	หนองหัวช้าง	กันทรารมย์	ศรีสะเกษ			48	15.006586	104.633672	ปกติ	นายกรัณย์พล โพธิ์ปัฐญชัย	062 2608497	

## ภาคผนวก 4

สถานีตรวจวัดแหล่งน้ำขนาดเล็ก

การตรวจสอบความพร้อมสถานีตรวจวัดปริมาณน้ำเก็บกักในแหล่งน้ำขนาดเล็ก ปี 2566

สำนักงานทรัพยากรน้ำที่ 11 จ.อุบลราชธานี

ข้อมูล ณ วันที่ 13 มิถุนายน 2566

ลำดับ	ชื่ออ่างเก็บน้ำ	ตำบล	อำเภอ	จังหวัด	ละติจูด	ลองจิจูด	ความจุกักเก็บ (ล้าน ลบ.ม.)	อาสาสมัคร (แหล่งน้ำ)	อาสาสมัคร (จุดน้ำออก)	ประเภทกิจกรรมการใช้น้ำ	หน่วยงานที่รับผิดชอบ
1	อ่างเก็บน้ำหนองสามขา	ห้วยตะพาน	ห้วยตะพาน	อำนาจเจริญ	15.691671	104.482275	0.35	นายสุนทร สุขใจ	นางอุบล สุขใจ	เพื่อการเกษตร	
2	อ่างเก็บน้ำห้วยหินกอง	นาหว้าใหญ่	ปทุมราชวงศา	อำนาจเจริญ	15.913116	104.972328	4.18	นายบุญ ตาแก้ว	นางลดาวลัย ฝึกทอง	เพื่อการเกษตร	
3	หนองเล็งป่อกวาน	สร้างถ่อน้อย	ห้วยตะพาน	อำนาจเจริญ	15.684301	104.444724	1.17	นายสมจันทร์ ทิศาเวช	นางอุไรวรรณ วามะสุน	เพื่อการเกษตร	
4	หนองซอน	หนองซอน	เมือง	อุบลราชธานี	15.321448	104.716262	2.32	นายสุพจน์ สุดทะ	นายวันชัย อุดมพันธ์	เพื่อการเกษตร	
5	หนองหาญ	ศรีฐาน	ป่าดัว	ยโสธร	15.741044	104.382862	6.95	นายไสว ธงไชย	น.ส.วิไลวรรณ สาขาโพ	เพื่อการเกษตร	
6	กุดเขี่ยม	ตาตอง	เมือง	ยโสธร	15.782947	104.154978	0.57	นายประกิจ เกสร	น.ส.อุไรวรรณ ศรีละวัน	เพื่อการเกษตร	
7	บึงสามเพี้ย	ตุ่ม	เมืองยโสธร	ยโสธร	15.908200	104.026400	2.31	นายบัวผัน ทรงหอม	นางละคร ศรีธาตุ	เพื่อการเกษตร	
8	บึงผืออี	นาสะไมย์	เมืองยโสธร	ยโสธร	15.921900	104.240600	1.13	นายติลก วันทาดี	นางเฉลิมศรี วันทาดี	เพื่อการเกษตร	
9	กุดกะเหลิบ	หนองเบ็ด	เมือง	ยโสธร	15.856300	104.321900	2.86	นางสาวแสงระวี บุญทศ	นางสาวสุทัตตา พิมพ์	เพื่อการเกษตร	
10	บ่อบกสุก	จิกตุ้	ห้วยตะพาน	อำนาจเจริญ	15.559300	104.565100	1.74	นายเวียง แสงย้อย	นายสำเนียง แสงย้อย	เพื่อการเกษตร	
11	อ่างเก็บน้ำหนองยางใหญ่	หนองฮาง	ม่วงสามสิบ	อุบลราชธานี	15.468000	104.642100	0.96	นายอนันต์ คุณาคูณ	นายสุพรรณ คุณาคูณ	เพื่อการเกษตร	

## ภาคผนวก 5

ความพร้อมด้านความมั่นคงของอ่างเก็บน้ำ

การสำรวจความมั่นคงของเขื่อน และอาคารประกอบ 2566

สำนักงานทรัพยากรน้ำที่ 11 จ.อุบลราชธานี

ข้อมูล ณ วันที่ 13 มิถุนายน 2566

ลำดับ	ชื่ออ่างเก็บน้ำ	ตำบล	อำเภอ	จังหวัด	Lat	Long	ความจุ (ล้าน ลบ.ม.)	ความจุกักเก็บ (ล้าน ลบ.ม.)	ปีที่ก่อสร้าง	ลุ่มน้ำ	สถานะถ่ายโอน	ปีถ่ายโอน	สภาพการ ใช้งานปัจจุบัน	หมายเหตุ
1	อ่างเก็บน้ำหนองสามขา	หัวตะพาน	หัวตะพาน	อำนาจเจริญ	15.693411	104.488777	>2 ล้าน ลบ.ม.	2.30	2520	แม่น้ำมูล	ยังไม่ถ่ายโอน	-	ใช้ได้	
2	อ่างเก็บน้ำห้วยหินกอง	นาหว้า	ปทุมราชวงศา	อำนาจเจริญ	15.919663	104.973053	>2 ล้าน ลบ.ม.	3.80	2521	แม่น้ำมูล	ยังไม่ถ่ายโอน	-	ใช้ได้	