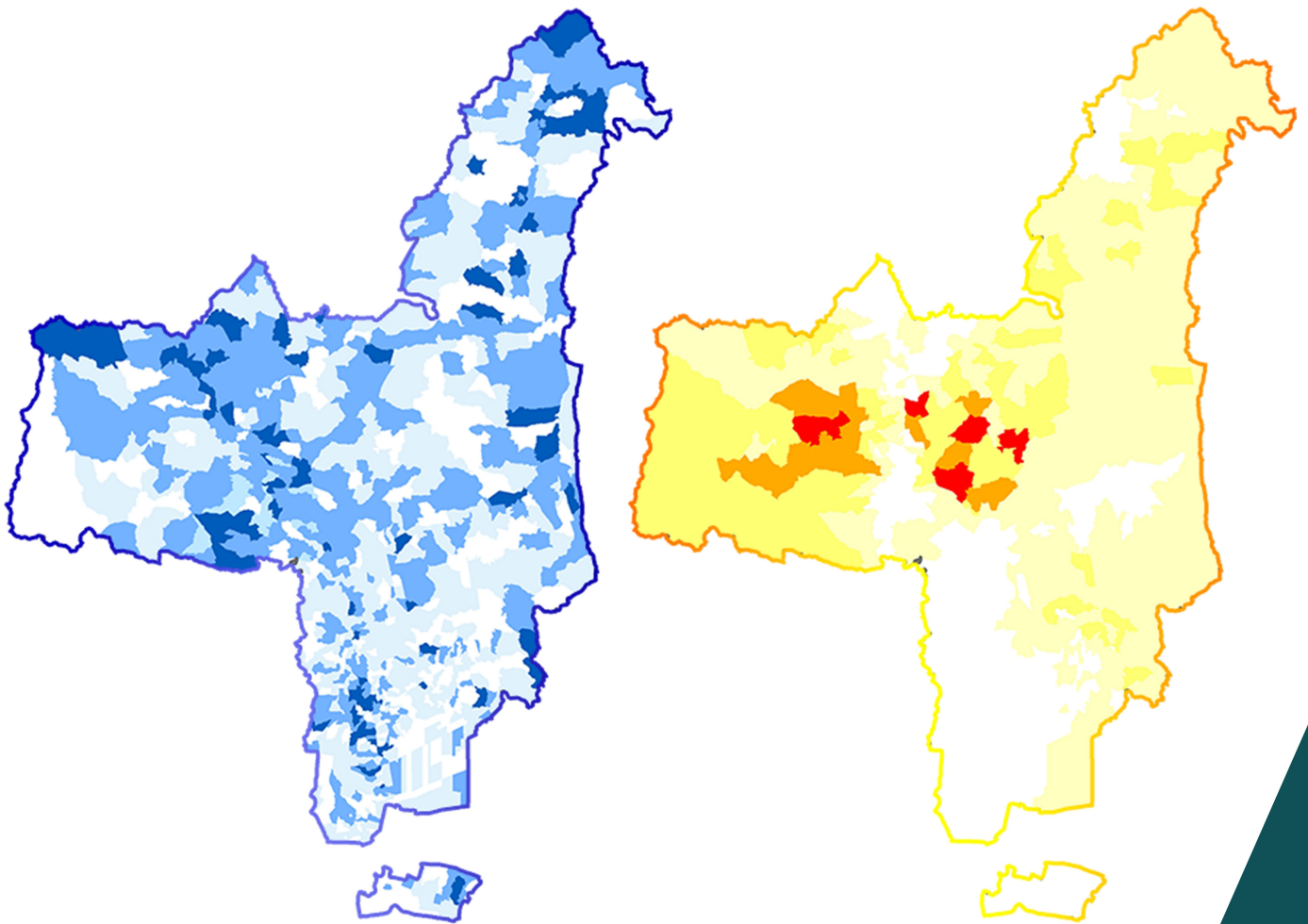




แผนปฏิบัติการบรรเทาภาวะน้ำท่วมและน้ำแล้ง
สำนักงานทรัพยากรน้ำที่ 2
ตามปฏิทินการบริหารจัดการน้ำ ปี 2566



จัดทำโดย

ศูนย์อำนวยการติดตามและแก้ไขปัญหา
ภาวะน้ำแล้งและน้ำท่วม

กองวิเคราะห์และประเมินสถานการณ์น้ำ
และสำนักงานทรัพยากรน้ำที่ 2 ปี 2566 - 2567

คำนำ

ตามมติคณะรัฐมนตรี เมื่อวันที่ 9 พฤษภาคม 2566 รับทราบมาตรการรับมือฤดูฝน ปี 2566 และให้หน่วยงานที่เกี่ยวข้องดำเนินการจัดทำแผนปฏิบัติการภายใต้มาตรการดังกล่าว เพื่อรองรับสถานการณ์น้ำได้อย่างมีประสิทธิภาพ โดยมาตรการที่ 5 ได้มอบหมายให้กรมทรัพยากรน้ำเตรียมพร้อม/วางแผนเครื่องจักร เครื่องมือ บุคลากร ประจำพื้นที่เสี่ยงน้ำท่วม และพื้นที่เสี่ยงในช่วงฝนทิ้งช่วง (ก่อนฤดูฝนและตลอดช่วงฤดูฝน)

ดังนั้นกรมทรัพยากรน้ำจึงได้จัดทำแผนปฏิบัติการบรรเทาภาวะน้ำท่วมและภาวะน้ำแล้ง ประจำปี 2565/2566 ของสำนักงานทรัพยากรน้ำที่ 2 เพื่อเป็นการเตรียมความพร้อม การกำหนดแผนงาน และมาตรการเชิงปฏิบัติด้านการบรรเทาภาวะวิกฤติในแต่ละพื้นที่ โดยแผนปฏิบัติการฯ ฉบับนี้ มีวัตถุประสงค์เพื่อให้เจ้าหน้าที่ของกรมทรัพยากรน้ำและผู้ที่เกี่ยวข้อง ทราบถึงกระบวนการปฏิบัติงาน การเตรียมความพร้อม ด้านต่าง ๆ แผนปฏิบัติการบรรเทาภาวะน้ำท่วมและภาวะน้ำแล้ง และรายชื่อเจ้าหน้าที่ในการติดต่อประสานงานของสำนักงานทรัพยากรน้ำที่ 2

สุดท้ายนี้ขอขอบคุณ กองวิเคราะห์และประเมินสถานการณ์น้ำ สำนักงานทรัพยากรน้ำที่ 2 และหน่วยงานภายในทุกหน่วยงานของกรมทรัพยากรน้ำในการรวบรวมข้อมูลด้านต่างๆ เพื่อจัดทำแผนปฏิบัติการบรรเทาภาวะน้ำท่วมและภาวะน้ำแล้งให้แล้วเสร็จ และเป็นไปตามวัตถุประสงค์ที่ได้กำหนดไว้

กรมทรัพยากรน้ำ

แผนปฏิบัติการบรรเทาภาวะน้ำท่วมและภาวะน้ำแล้ง ของสำนักงานทรัพยากรน้ำที่ 2

เนื้อหา	หน้า
แผนปฏิบัติการบรรเทาภาวะน้ำท่วมและภาวะน้ำแล้งของสำนักงานทรัพยากรน้ำที่ 2	1
1. บทนำ	1
2. วัตถุประสงค์	1
3. ประโยชน์ที่ได้รับ	2
4. สรุปผลการให้ความช่วยเหลือของสำนักงานทรัพยากรน้ำที่ 2	2
4.1 ผลการให้ความช่วยเหลือพื้นที่ประสบปัญหาอุทกภัยตั้งแต่ ปี พ.ศ. 2560 – 2565	2
4.2 ผลการให้ความช่วยเหลือพื้นที่ประสบปัญหาภัยแล้งตั้งแต่ ปี พ.ศ. 2558 – 2565	2
5. งบประมาณที่ได้รับการจัดสรร	3
6. ข้อมูลเชิงพื้นที่	3
6.1 พื้นที่รับผิดชอบของสำนักงานทรัพยากรน้ำที่ 2	3
6.2 พื้นที่เสี่ยงน้ำท่วม	3
6.3 พื้นที่เสี่ยงภัยแล้ง	8
7. ข้อมูลความพร้อมด้านอุปกรณ์/เครื่องมือ/อาคารชลศาสตร์	10
7.1 ความพร้อมด้านสถานีตรวจวัดสถานการณ์น้ำ	10
7.2 ความพร้อมด้านอุปกรณ์และเครื่องมือ	10
8. ข้อมูลความพร้อมด้านบุคลากร	12
8.1 เจ้าหน้าที่ด้านเฝ้าระวังสถานการณ์ด้านภาวะน้ำท่วมและภาวะน้ำแล้ง	12
8.2 เจ้าหน้าที่ด้านการปฏิบัติงานเชิงพื้นที่รายจังหวัด	12
8.3 รายชื่อผู้รู้ประจำสถานีเตือนภัยล่วงหน้าน้ำหลาก-ดินถล่มในพื้นที่	13
8.4 รายชื่อเจ้าหน้าที่ส่วนกลางในการติดตามสถานการณ์ด้านภาวะน้ำท่วมและภาวะน้ำแล้ง	13
9. แผนปฏิบัติการบรรเทาภาวะน้ำท่วมและภาวะน้ำแล้ง	13
9.1 แผนปฏิบัติการเพื่อรับสถานการณ์น้ำท่วมหลากดินโคลนถล่มประจำเดือน พฤษภาคม - ตุลาคม 2566	13
9.2 แผนปฏิบัติการในการรับสถานการณ์น้ำแล้ง	14
ภาคผนวก 1 พื้นที่เสี่ยงน้ำท่วม ในขอบเขตสำนักงานทรัพยากรน้ำที่ 2	
ภาคผนวก 2 พื้นที่เสี่ยงภัยแล้ง ในขอบเขตสำนักงานทรัพยากรน้ำที่ 2	
ภาคผนวก 3 ความพร้อมด้านสถานีตรวจวัดสถานการณ์น้ำ (สถานี Early Warning โทรมมาตร กล้อง CCTV และสถานีอุตุ-อุทกวิทยา)	

แผนปฏิบัติการบรรเทาภาวะน้ำท่วมและภาวะน้ำแล้งของสำนักงานทรัพยากรน้ำที่ 2

1. บทนำ

กรมทรัพยากรน้ำ ในฐานะที่เป็นหน่วยงานปฏิบัติในสังกัดกระทรวงทรัพยากรธรรมชาติและสิ่งแวดล้อม มีภารกิจรับผิดชอบเกี่ยวกับทรัพยากรน้ำผิวดินในพื้นที่นอกเขตชลประทาน/พื้นที่เกษตรน้ำฝน จำนวน 117 ล้านไร่ ซึ่งศักยภาพด้านทรัพยากรน้ำของพื้นที่จะขึ้นอยู่กับปริมาณฝนที่ตกในพื้นที่เป็นหลัก เนื่องจากไม่มีแหล่งเก็บกักน้ำขนาดใหญ่และระบบชลประทาน ที่จะใช้สามารถควบคุมปริมาณน้ำและการใช้น้ำของพื้นที่ได้ ทำให้พื้นที่นอกเขตชลประทาน ต้องเผชิญเหตุกับปัญหาภัยพิบัติอันเกิดจากน้ำ ไม่ว่าจะเป็นปัญหาภาวะน้ำท่วมและปัญหาภาวะน้ำแล้ง และเนื่องจากปัจจัยของการเกิดเหตุวิกฤติน้ำในพื้นที่นอกเขตชลประทานไม่สามารถควบคุมได้ การเตรียมความพร้อมในการเผชิญเหตุจึงเป็นสิ่งสำคัญ เพื่อให้หน่วยงานมีความพร้อมในการช่วยเหลือประชาชนที่ได้รับความเดือดร้อนจากปัญหาวิกฤติน้ำได้อย่างมีประสิทธิภาพ ซึ่งกรมทรัพยากรน้ำ ได้รับการจัดสรรงบประมาณในการบริหารจัดการเพื่อรองรับสภาวะวิกฤติน้ำ ตั้งแต่ปีงบประมาณ พ.ศ. 2556 ถึงปัจจุบัน โดยได้จัดสรรงบประมาณดังกล่าว ลงสู่สำนักงานทรัพยากรน้ำที่ 2 เพื่อใช้ปฏิบัติงานให้ความช่วยเหลือประชาชนที่ได้รับความเดือดร้อนจากปัญหาภาวะน้ำแล้งและภาวะน้ำท่วม จึงต้องมีการจัดทำแผนปฏิบัติการบรรเทาภาวะน้ำแล้งและภาวะน้ำท่วม เพื่อใช้เป็นคู่มือในการปฏิบัติงานร่วมกับหน่วยงานที่เกี่ยวข้อง และทำให้การใช้จ่ายงบประมาณและผลการปฏิบัติงานช่วยเหลือประชาชนที่ได้รับความเดือดร้อนจากภัยพิบัติด้านน้ำเป็นไปอย่างมีประสิทธิภาพ

นอกจากนี้ สำนักงานทรัพยากรน้ำแห่งชาติ ซึ่งเป็นหน่วยงานกำกับนโยบายด้านทรัพยากรน้ำของประเทศ ได้กำหนดให้หน่วยงานที่เกี่ยวข้องปฏิบัติตามปฏิทินการบริหารจัดการทรัพยากรน้ำช่วงฤดูฝนและฤดูแล้ง โดยกรมทรัพยากรน้ำเป็นหนึ่งในหน่วยงานที่ต้องถือปฏิบัติตามปฏิทินดังกล่าว จึงจัดทำแผนปฏิบัติการบรรเทาภาวะน้ำแล้งและภาวะน้ำท่วม เพื่อตอบสนองนโยบายของสำนักงานทรัพยากรน้ำแห่งชาติ

2. วัตถุประสงค์

1) เพื่อเป็นการเตรียมความพร้อมในการรับมือกับภาวะน้ำแล้งและภาวะน้ำท่วมของกรมทรัพยากรน้ำ โดยเฉพาะการเตรียมความพร้อมของระบบปฏิบัติการเฝ้าระวังและเตือนภัยล่วงหน้าน้ำหลาก-ดินถล่ม (Early Warning System) ระบบตรวจวัดสถานการณ์น้ำทางไกลอัตโนมัติ อุปกรณ์เครื่องมือ (เครื่องสูบน้ำ รถบรรทุกน้ำ รถยนต์บรรทุก เรือท้องแบน) ความพร้อมด้านความมั่นคงแข็งแรงของอาคารชลศาสตร์ ความพร้อมของเจ้าหน้าที่ด้านการเฝ้าระวังสถานการณ์ เจ้าหน้าที่ด้านการปฏิบัติงานเชิงพื้นที่รายจังหวัด และรายชื่อผู้รู้ประจำสถานีเตือนภัยล่วงหน้าน้ำหลาก-ดินถล่มในพื้นที่

2) เพื่อให้กรมทรัพยากรน้ำ มีแผนปฏิบัติการบรรเทาภาวะน้ำแล้งและภาวะน้ำท่วม ที่ตอบสนองต่อการดำเนินงานตามมาตรการรองรับสถานการณ์ฤดูแล้งและฤดูฝนของสำนักงานทรัพยากรน้ำแห่งชาติ

3) เพื่อให้สำนักงานทรัพยากรน้ำที่ 2 มีแผนปฏิบัติการบรรเทาภาวะน้ำแล้งและภาวะน้ำท่วมของสำนักงานทรัพยากรน้ำที่ 2 ที่จะใช้เป็นคู่มือในการปฏิบัติงานเผชิญเหตุ โดยบูรณาการกับหน่วยงานที่เกี่ยวข้องในพื้นที่รับผิดชอบ เช่น จังหวัด สำนักงานป้องกันและบรรเทาสาธารณภัยเขต สำนักงานป้องกันและบรรเทาสาธารณภัยจังหวัด สำนักงานทรัพยากรธรรมชาติและสิ่งแวดล้อมจังหวัด เป็นต้น

3. ประโยชน์ที่ได้รับ

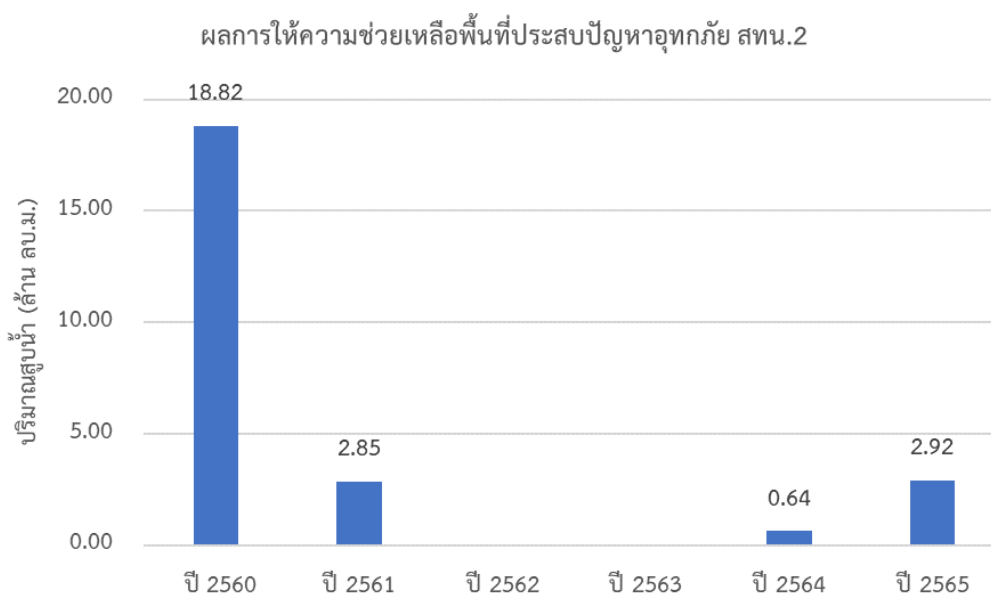
1) กรมทรัพยากรน้ำ โดยเฉพาะสำนักงานทรัพยากรน้ำที่ 2 มีความพร้อมที่จะปฏิบัติงานเผชิญเหตุกับปัญหาภัยพิบัติอันเกิดจากน้ำ และบูรณาการกับหน่วยงานที่เกี่ยวข้อง ในการให้ความช่วยเหลือประชาชนที่ได้รับเดือดร้อนจากปัญหาภาวะน้ำแล้งและภาวะน้ำท่วมได้อย่างทันต่อเหตุการณ์

2) กรมทรัพยากรน้ำ สามารถปฏิบัติงานที่ตอบสนองต่อปฏิทินการบริหารจัดการทรัพยากรน้ำช่วงฤดูฝน และฤดูแล้งของสำนักงานทรัพยากรน้ำแห่งชาติ

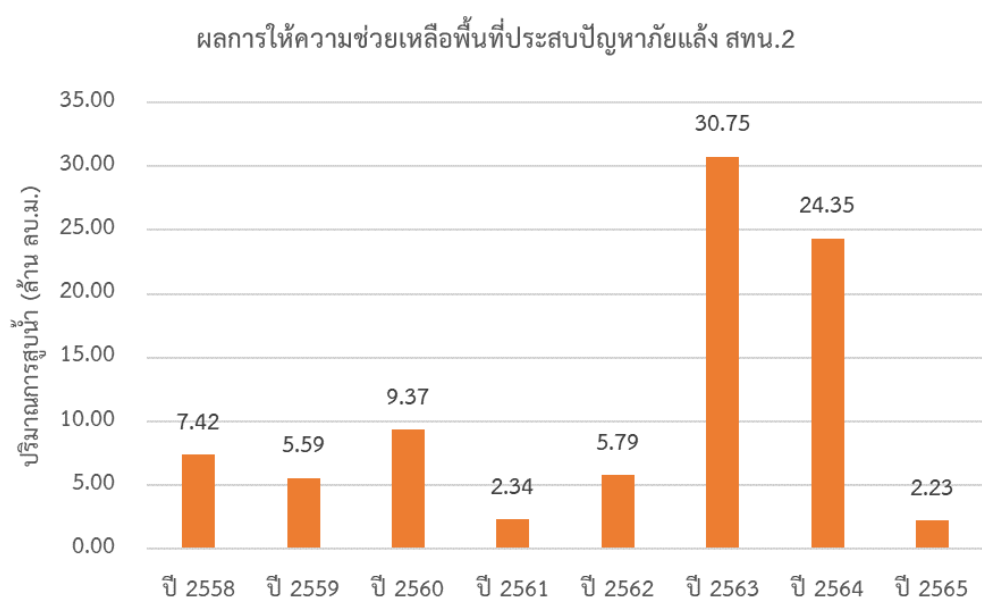
3) สำนักงานทรัพยากรน้ำที่ 2 มีคู่มือในการปฏิบัติงานเผชิญเหตุ โดยบูรณาการกับหน่วยงานที่เกี่ยวข้อง ได้อย่างมีประสิทธิภาพ

4. สรุปผลการให้ความช่วยเหลือของสำนักงานทรัพยากรน้ำที่ 2

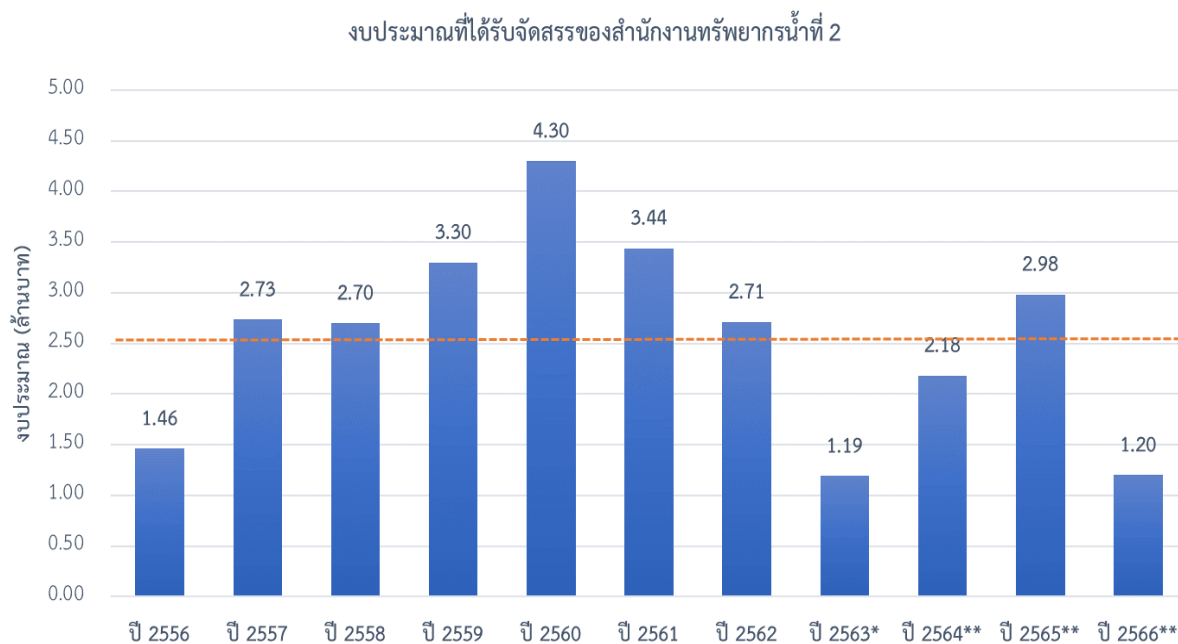
4.1 ผลการให้ความช่วยเหลือพื้นที่ประสบปัญหาอุทกภัยตั้งแต่ ปี พ.ศ. 2560 - 2565



4.2 ผลการให้ความช่วยเหลือพื้นที่ประสบปัญหาภัยแล้งตั้งแต่ ปี พ.ศ. 2558 - 2565



5. งบประมาณที่ได้รับการจัดสรร



หมายเหตุ : *กวป. ได้รับการโอนภารกิจตั้งแต่ปี พ.ศ. 2563

** งบประมาณที่จัดสรรลงหน่วยงาน ปรับตามความเป็นจริง ตั้งแต่ปี พ.ศ. 2563-2566

6. ข้อมูลเชิงพื้นที่

6.1 พื้นที่รับผิดชอบของสำนักงานทรัพยากรน้ำที่ 2

สำนักงานทรัพยากรน้ำที่ 2 มีพื้นที่รับผิดชอบ 12 จังหวัด ประกอบด้วย จังหวัดชัยนาท นครสวรรค์ นนทบุรี ปทุมธานี พระนครศรีอยุธยา เพชรบูรณ์ ลพบุรี สมุทรปราการ สระบุรี สิงห์บุรี อุทัยธานี อ่างทอง รายละเอียดแสดงดังรูปที่ 1

6.2 พื้นที่เสี่ยงน้ำท่วม

6.2.1 พื้นที่เสี่ยงน้ำท่วมมากที่สุด ประกอบด้วย

- 1) จังหวัดเพชรบูรณ์ จำนวน 6 อำเภอ ประกอบด้วย เขาค้อ เมืองเพชรบูรณ์ ศรีเทพ หนองไผ่ หล่มเก่า หล่มสัก
- 2) จังหวัดชัยนาท จำนวน 4 อำเภอ ประกอบด้วย เนินขาม เมืองชัยนาท มโนรมย์ หันคา
- 3) จังหวัดนครสวรรค์ จำนวน 8 อำเภอ ประกอบด้วย เก้าเลี้ยว เมืองนครสวรรค์ แม่वंก ชุมแสง บรรพตพิสัย พยุหะคีรี ลาดยาว หนองบัว
- 4) จังหวัดปทุมธานี จำนวน 2 อำเภอ ประกอบด้วย เมืองปทุมธานี สามโคก
- 5) จังหวัดพระนครศรีอยุธยา จำนวน 6 อำเภอ ประกอบด้วย บางไทร บางซ้าย บางบาล บางปะอิน พระนครศรีอยุธยา ภาชี
- 6) จังหวัดลพบุรี จำนวน 4 อำเภอ ประกอบด้วย เมืองลพบุรี โคกสำโรง ชัยบาดาล ลำสนธิ
- 7) จังหวัดสมุทรปราการ จำนวน 2 อำเภอ ประกอบด้วย บางป่อ พระปะแดง
- 8) จังหวัดสระบุรี จำนวน 2 อำเภอ ประกอบด้วย บ้านหมอ มวกเหล็ก
- 9) จังหวัดสิงห์บุรี จำนวน 2 อำเภอ ประกอบด้วย พรหมบุรี อินทร์บุรี

10) จังหวัดอ่างทอง จำนวน 2 อำเภอ ประกอบด้วย ไชโย ป่าโมก

11) จังหวัดอุทัยธานี จำนวน 3 อำเภอ ประกอบด้วย เมืองอุทัยธานี ทัพทัน สว่างอารมณ์

6.2.2 พื้นที่เสี่ยงน้ำท่วมมาก ประกอบด้วย

1) จังหวัดเพชรบูรณ์ จำนวน 11 อำเภอ ประกอบด้วย เขาค้อ เมืองเพชรบูรณ์ ชนแดน น้ำหนาว บึงสามพัน วังโป่ง วิเชียรบุรี ศรีเทพ หนองไผ่ หล่มเก่า หล่มสัก

2) จังหวัดชัยนาท จำนวน 8 อำเภอ ประกอบด้วย เนินขาม เมืองชัยนาท มโนรมย์ วัดสิงห์ สรรคบุรี สรรพยา หนองมะโมง หันคา

3) จังหวัดนครสวรรค์ จำนวน 14 อำเภอ ประกอบด้วย แก้วเลี้ยว เมืองนครสวรรค์ แม่वंกั โกรกพระ ไผ่ศาลี ชุมแสง ชุมตาบง ตากฟ้า ตาคลี ท่าตะโก บรรพตพิสัย พยุหะคีรี ลาดยาว หนองบัว

4) จังหวัดนนทบุรี จำนวน 2 อำเภอ ประกอบด้วย บางบัวทอง ปากเกร็ด

5) จังหวัดปทุมธานี จำนวน 7 อำเภอ ประกอบด้วย เมืองปทุมธานี คลองหลวง ัญบุรี ลาดหลุมแก้ว ลำลูกกา สามโคก หนองเสือ

6) จังหวัดพระนครศรีอยุธยา จำนวน 10 อำเภอ ประกอบด้วย เสนา ท่าเรือ บางไทร บางซ้าย บางบาล บางปะหัน ผักไห้ พระนครศรีอยุธยา ลาดบัวหลวง อุทัย

7) จังหวัดลพบุรี จำนวน 9 อำเภอ ประกอบด้วย เมืองลพบุรี โคกสำโรง ชัยบาดาล ท่าม่วง ท่าหลวง บ้านหมี่ ลำสนธิ สระโบสถ์ หนองม่วง

8) จังหวัดสมุทรปราการ จำนวน 4 อำเภอ ประกอบด้วย เมืองสมุทรปราการ บางเสาธง บางบ่อ บางพลี

9) จังหวัดสระบุรี จำนวน 7 อำเภอ ประกอบด้วย เฉลิมพระเกียรติ เสาไห้ แก่งคอย มวกเหล็ก วังม่วง วิหารแดง หนองแค

10) จังหวัดสิงห์บุรี จำนวน 4 อำเภอ ประกอบด้วย เมืองสิงห์บุรี บางระจัน พรหมบุรี อินทร์บุรี

11) จังหวัดอ่างทอง จำนวน 6 อำเภอ ประกอบด้วย เมืองอ่างทอง แสวงหา โพธิ์ทอง ไชโย ป่าโมก วิเศษชัยชาญ

12) จังหวัดอุทัยธานี จำนวน 8 อำเภอ ประกอบด้วย เมืองอุทัยธานี ทัพทัน บ้านไร่ ลานสัก สว่างอารมณ์ หนองขาหย่าง หนองฉาง ห้วยคต

6.2.3 พื้นที่เสี่ยงน้ำท่วมปานกลาง ประกอบด้วย

1) จังหวัดชัยนาท จำนวน 7 อำเภอ ประกอบด้วย เนินขาม เมืองชัยนาท มโนรมย์ วัดสิงห์ สรรคบุรี สรรพยา หันคา

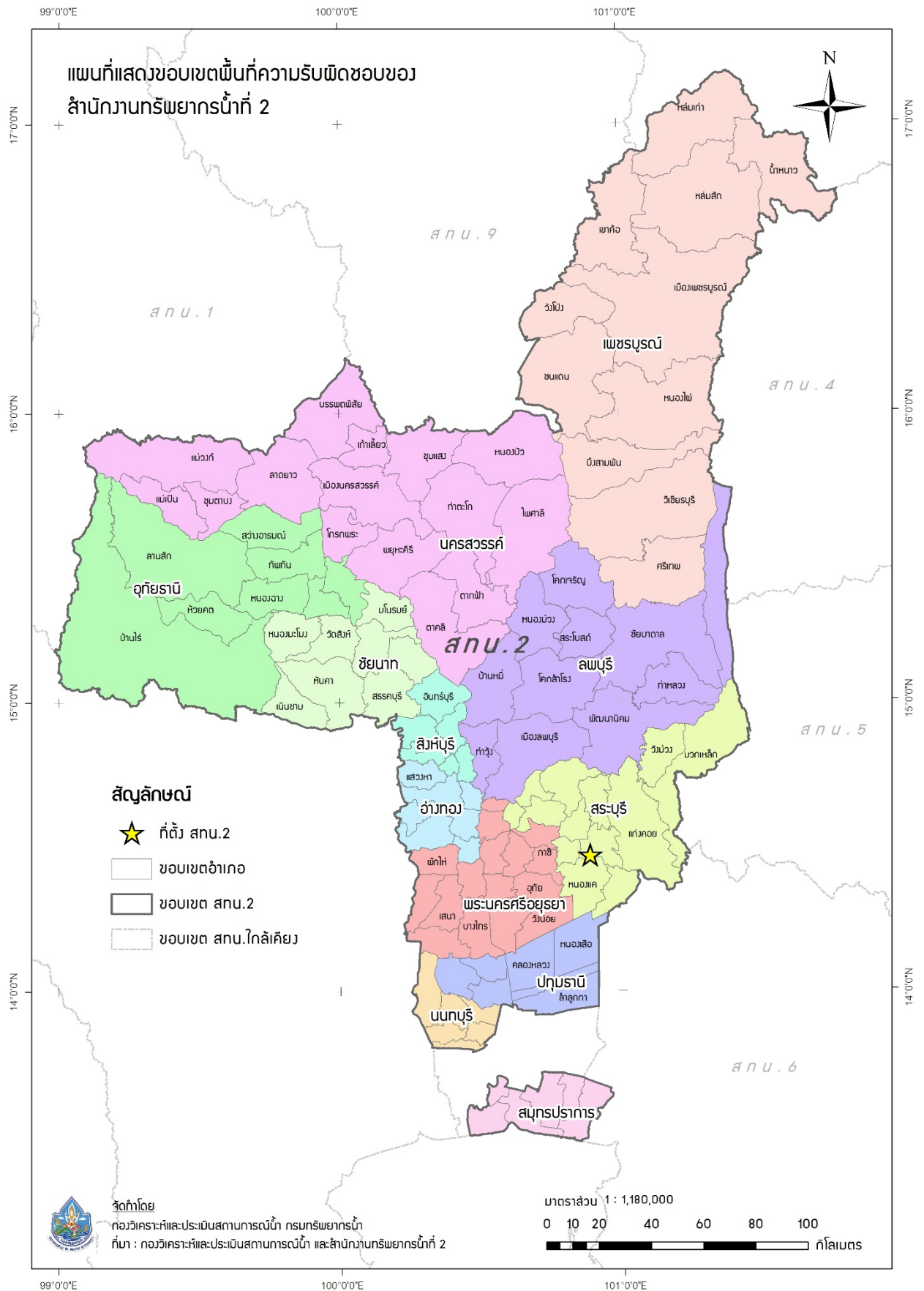
6.2.4 พื้นที่เสี่ยงน้ำท่วมน้อย ประกอบด้วย

1) จังหวัดเพชรบูรณ์ จำนวน 10 อำเภอ ประกอบด้วย เขาค้อ เมืองเพชรบูรณ์ ชนแดน น้ำหนาว บึงสามพัน วังโป่ง วิเชียรบุรี หนองไผ่ หล่มเก่า หล่มสัก

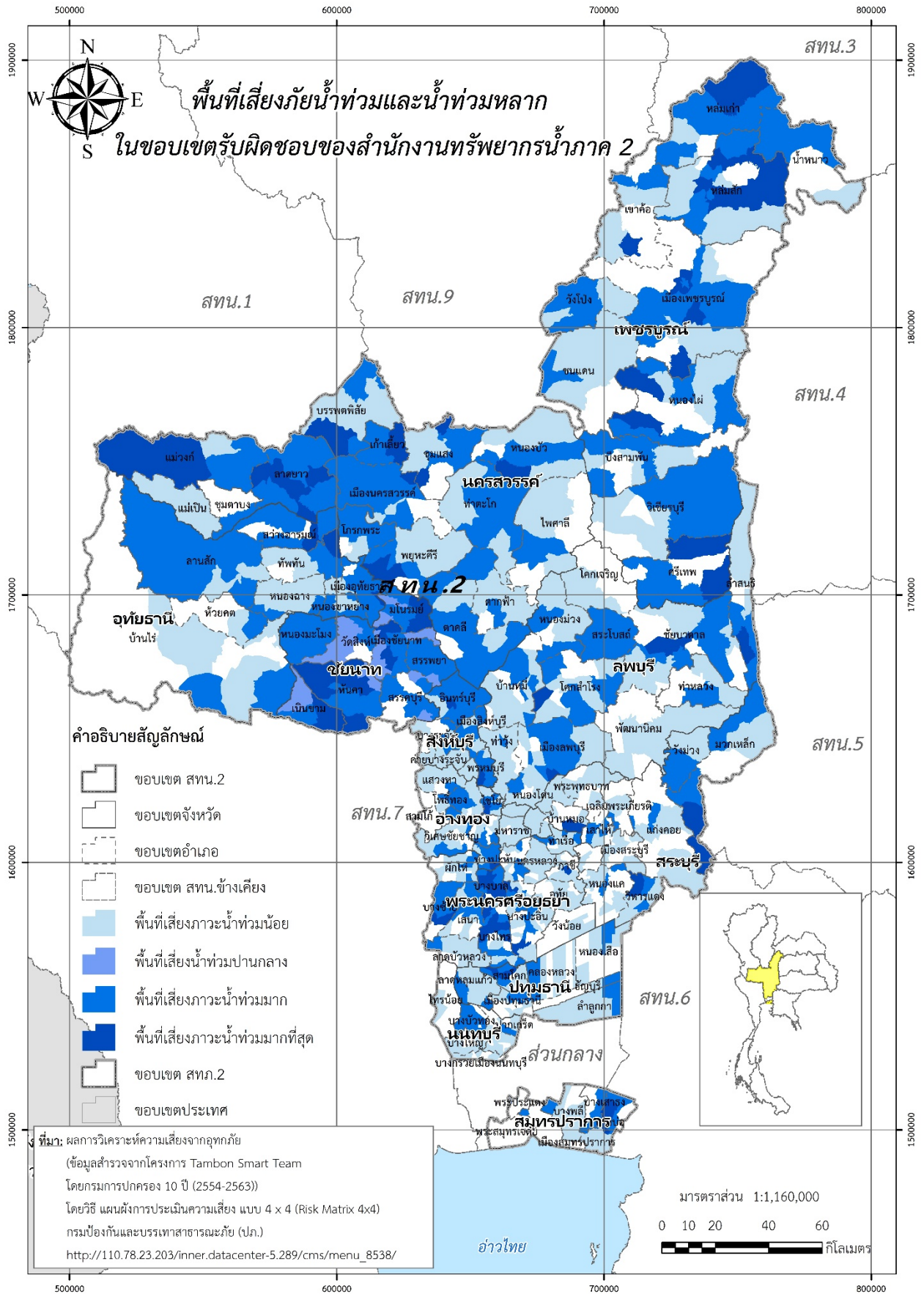
2) จังหวัดนครสวรรค์ จำนวน 12 อำเภอ ประกอบด้วย เมืองนครสวรรค์ แม่เปิน แม่वंกั โกรกพระ ไผ่ศาลี ชุมแสง ตากฟ้า ตาคลี ท่าตะโก บรรพตพิสัย พยุหะคีรี หนองบัว

- 3) จังหวัดนนทบุรี จำนวน 6 อำเภอ ประกอบด้วย เมืองนนทบุรี ไทรน้อย บางใหญ่ บางกรวย บางบัวทอง ปากเกร็ด
- 4) จังหวัดปทุมธานี จำนวน 7 อำเภอ ประกอบด้วย เมืองปทุมธานี คลองหลวง ธัญบุรี ลาดหลุมแก้ว ลำลูกกา สามโคก หนองเสือ
- 5) จังหวัดพระนครศรีอยุธยา จำนวน 15 อำเภอ ประกอบด้วย เสนา ท่าเรือ นครหลวง บางไทร บางบาล บางปะหัน บางปะอิน บ้านแพรก ผักไห่ พระนครศรีอยุธยา ภาชี มหาราช ลาดบัวหลวง วังน้อย อุทัย
- 6) จังหวัดลพบุรี จำนวน 10 อำเภอ ประกอบด้วย เมืองลพบุรี โคกเจริญ โคกสำโรง ชัยบาดาล ท่าเรือ ท่าหลวง บ้านหมี่ พัฒนานิคม ลำสนธิ หนองม่วง
- 7) จังหวัดสมุทรปราการ จำนวน 2 อำเภอ ประกอบด้วย บางบ่อ บางพลี
- 8) จังหวัดสระบุรี จำนวน 13 อำเภอ ประกอบด้วย เฉลิมพระเกียรติ เมืองสระบุรี เสาไห้ แก่งคอย ดอนพุด บ้านหมอ พระพุทธบาท มวกเหล็ก วังม่วง วิหารแดง หนองแค หนองแซง หนองโดน
- 9) จังหวัดสิงห์บุรี จำนวน 6 อำเภอ ประกอบด้วย เมืองสิงห์บุรี ค่ายบางระจัน ท่าช้าง บางระจัน พรหมบุรี อินทร์บุรี
- 10) จังหวัดอ่างทอง จำนวน 6 อำเภอ ประกอบด้วย เมืองอ่างทอง แสวงหา โพธิ์ทอง ไชโย ป่าโมก วิเศษชัยชาญ
- 11) จังหวัดอุทัยธานี จำนวน 7 อำเภอ ประกอบด้วย เมืองอุทัยธานี ทัพทัน บ้านไร่ ลานสัก หนองขาหย่าง หนองฉาง ห้วยคต

รายละเอียดแสดงดังรูปที่ 2 และสรุปรายละเอียดระดับตำบลแสดงในภาคผนวก 1



รูปที่ 1 ขอบเขตพื้นที่ความรับผิดชอบของสำนักงานทรัพยากรน้ำที่ 2



รูปที่ 2 พื้นที่เสี่ยงน้ำท่วมในขอบเขตของสำนักงานทรัพยากรน้ำที่ 2

6.3 พื้นที่เสี่ยงภัยแล้ง

6.3.1 พื้นที่เสี่ยงภัยแล้งมากที่สุด ประกอบด้วย

- 1) จังหวัดนครสวรรค์ จำนวน 4 อำเภอ ประกอบด้วย ไผ่ศาลี ตากฟ้า ตาคลี พุหะคีรี
- 2) จังหวัดอุทัยธานี จำนวน 1 อำเภอ ประกอบด้วย ทัพทัน

6.3.2 พื้นที่เสี่ยงภัยแล้งมาก ประกอบด้วย

- 1) จังหวัดนครสวรรค์ จำนวน 4 อำเภอ ประกอบด้วย โกรกพระ ตาคลี ท่าตะโก พุหะคีรี
- 2) จังหวัดอุทัยธานี จำนวน 5 อำเภอ ประกอบด้วย ทัพทัน สว่างอารมณ์ หองขาหย่าง

หนองฉาง ห้วยคต

6.3.3 พื้นที่เสี่ยงภัยแล้งปานกลาง ประกอบด้วย

- 1) จังหวัดเพชรบูรณ์ จำนวน 4 อำเภอ ประกอบด้วย เมืองเพชรบูรณ์ ชนแดน วิเชียรบุรี หล่มสัก
- 2) จังหวัดชัยนาท จำนวน 4 อำเภอ ประกอบด้วย เนินขาม มโนรมย์ วัดสิงห์ หองมะโมง
- 3) จังหวัดนครสวรรค์ จำนวน 9 อำเภอ ประกอบด้วย แม่वंกั โกรกพระ ไผ่ศาลี ตากฟ้า

ตาคลี ท่าตะโก พุหะคีรี ลาดยาว หองบัว

- 4) จังหวัดลพบุรี จำนวน 1 อำเภอ ประกอบด้วย พัฒนานิคม
- 5) จังหวัดสระบุรี จำนวน 3 อำเภอ ประกอบด้วย เฉลิมพระเกียรติ แก่งคอย พระพุทธบาท
- 6) จังหวัดอุทัยธานี จำนวน 4 อำเภอ ประกอบด้วย เมืองอุทัยธานี บ้านไร่ ลานสัก หองขาหย่าง

6.3.4 พื้นที่เสี่ยงภัยแล้งเดือนเมษายน ประกอบด้วย

1) จังหวัดเพชรบูรณ์ จำนวน 10 อำเภอ ประกอบด้วย เมืองเพชรบูรณ์ ชนแดน น้ำหนาว บึงสามพัน วังโป่ง วิเชียรบุรี ศรีเทพ หองไผ่ หล่มเก่า หล่มสัก

2) จังหวัดชัยนาท จำนวน 5 อำเภอ ประกอบด้วย เมืองชัยนาท วัดสิงห์ สรรคบุรี สรรพยา หันคา

3) จังหวัดนครสวรรค์ จำนวน 14 อำเภอ ประกอบด้วย แก้วเลี้ยว เมืองนครสวรรค์ แม่เป็น แม่वंกั โกรกพระ ไผ่ศาลี ชุมแสง ชุมตาบง ตาคลี ท่าตะโก บรรพตพิสัย พุหะคีรี ลาดยาว หองบัว

4) จังหวัดปทุมธานี จำนวน 4 อำเภอ ประกอบด้วย คลองหลวง ัญบุรี ลำลูกกา หองเสือ

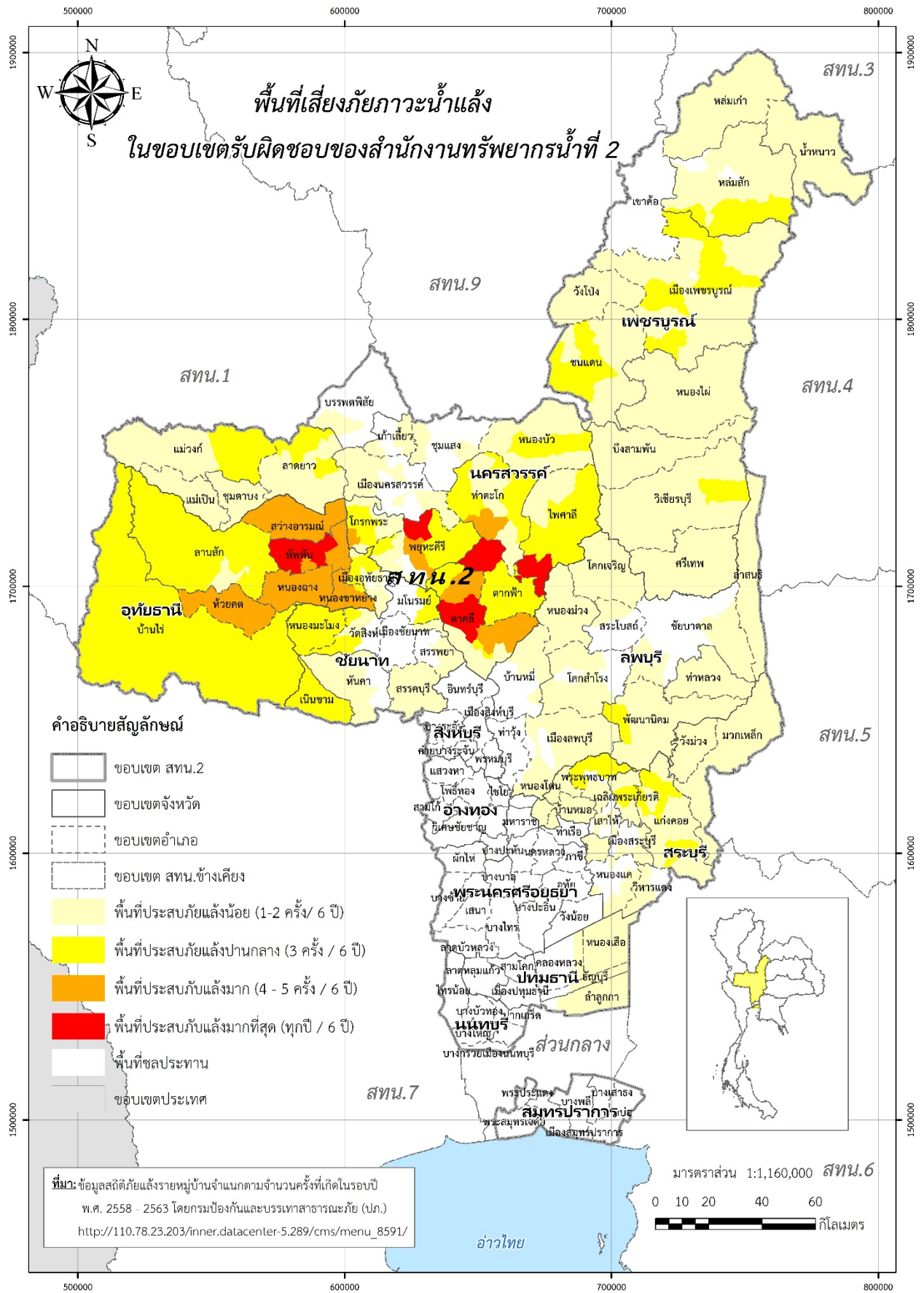
5) จังหวัดพระนครศรีอยุธยา จำนวน 6 อำเภอ ประกอบด้วย บางไทร บางซ้าย บางบาล บางปะอิน พระนครศรีอยุธยา ภาชี

6) จังหวัดลพบุรี จำนวน 10 อำเภอ ประกอบด้วย เมืองลพบุรี โคกเจริญ โคกสำโรง ชัยบาดาล ท่าหลวง บ้านหมี่ พัฒนานิคม ลำสนธิ สระโบสถ์ หองม่วง

7) จังหวัดสระบุรี จำนวน 13 อำเภอ ประกอบด้วย เฉลิมพระเกียรติ เมืองสระบุรี เสาไห้ แก่งคอย ดอนพุด บ้านหมอ พระพุทธบาท มวกเหล็ก วังม่วง วิหารแดง หองแค หองแส หองโดน

8) จังหวัดอุทัยธานี จำนวน 2 อำเภอ ประกอบด้วย เมืองอุทัยธานี ลานสัก

รายละเอียดแสดงดังรูปที่ 3 และสรุปรายละเอียดระดับตำบลแสดงในภาคผนวก 2



รูปที่ 3 พื้นที่เสี่ยงภัยแล้งในขอบเขตของสำนักงานทรัพยากรน้ำที่ 2

7. ข้อมูลความพร้อมด้านอุปกรณ์/เครื่องมือ/อาคารชลศาสตร์

7.1 ความพร้อมด้านสถานีตรวจวัดสถานการณ์น้ำ จำนวน 189 สถานี ประกอบด้วย

1) ระบบปฏิบัติการเฝ้าระวังและเตือนภัยล่วงหน้าน้ำหลาก-ดินถล่ม (Early Warning System) จำนวน 122 สถานี (<http://ews.dwr.go.th/ews/>)

2) ระบบตรวจวัดสถานการณ์น้ำทางไกลอัตโนมัติ (โทรมาตร) จำนวน 39 สถานี

3) ระบบกล้อง CCTV จำนวน 13 สถานี

4) สถานีอุตุ-อุทกวิทยา จำนวน 15 สถานี

(รายละเอียดแสดงดังรูปที่ 4 และรายละเอียดของสถานีตรวจวัดสภาพน้ำทางไกลอัตโนมัติระบบกล้อง CCTV และสถานีอุตุ-อุทกวิทยาในภาคผนวก 3 และสามารถดูรายละเอียดได้ที่เว็บไซต์<http://mekhala.dwr.go.th/>)

7.2 ความพร้อมด้านอุปกรณ์และเครื่องมือ

1) เครื่องสูบน้ำ จำนวน 36 เครื่อง ใช้งานได้ 29 เครื่อง ประกอบด้วย

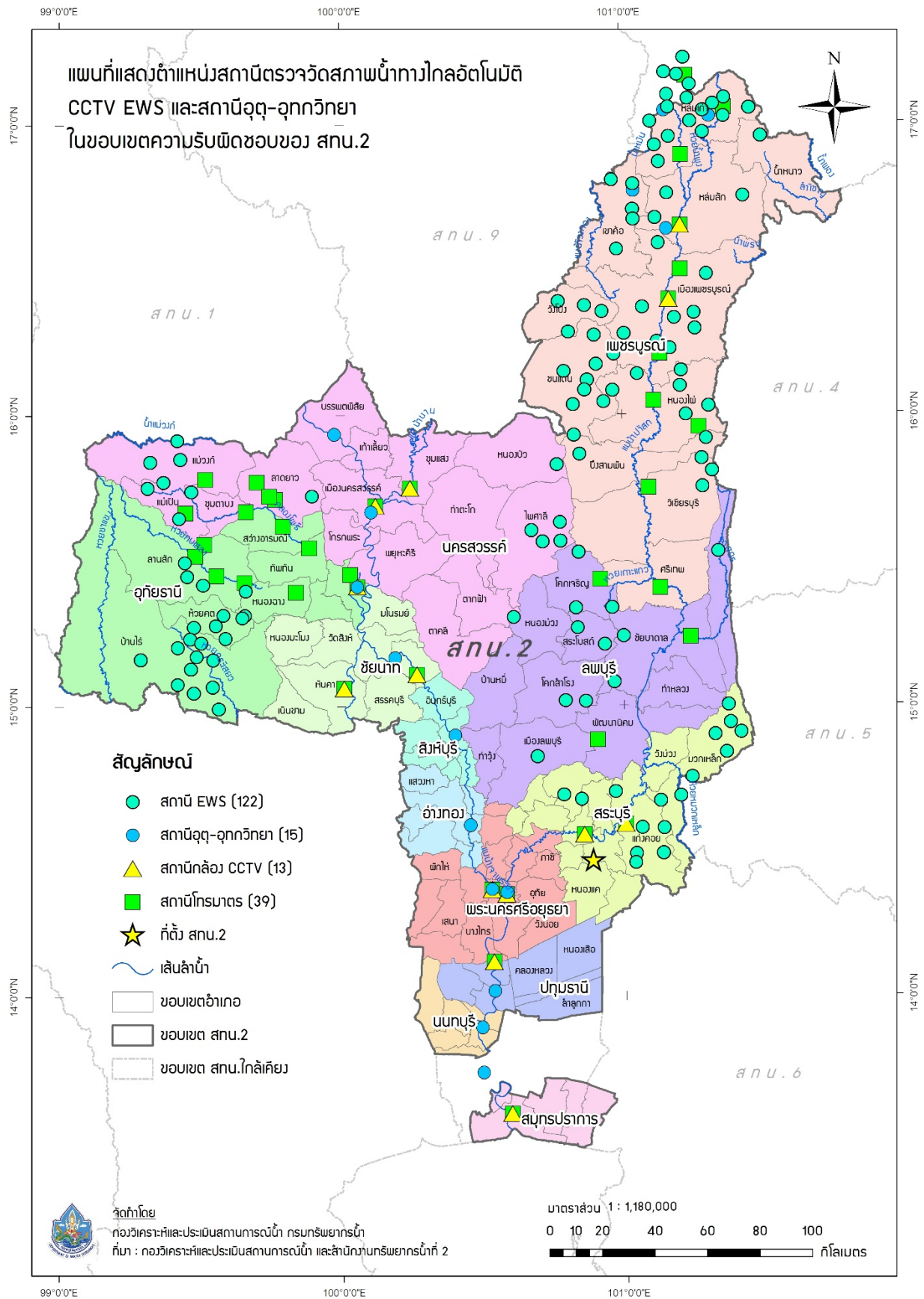
- เครื่องสูบน้ำขนาด 10 นิ้ว จำนวน 2 เครื่อง (ใช้งานได้ 0 เครื่อง)
- เครื่องสูบน้ำขนาด 12 นิ้ว จำนวน 26 เครื่อง (ใช้งานได้ 21 เครื่อง)
- เครื่องสูบน้ำขนาด 24 นิ้ว จำนวน 2 เครื่อง (ใช้งานได้ 2 เครื่อง)
- เครื่องสูบน้ำขนาด 30 นิ้ว จำนวน 6 เครื่อง (ใช้งานได้ 6 เครื่อง)

2) รถบรรทุก จำนวน 15 คัน ใช้งานได้ 14 คัน ประกอบด้วย

- รถยนต์บรรทุกน้ำ ขนาด 6,000 ลิตร จำนวน 3 คัน (ใช้งานได้ 2 คัน)
- รถยนต์บรรทุก 6 ล้อ จำนวน 3 คัน (ใช้งานได้ 2 คัน)
- รถยนต์บรรทุก 6 ล้อ พร้อมเครน จำนวน 2 คัน (ใช้งานได้ 2 คัน)
- รถยนต์บรรทุก 6 ล้อ (NGV) จำนวน 1 คัน (ใช้งานได้ 1 คัน)
- รถยนต์บรรทุก 6 ล้อ เทท้าย จำนวน 1 คัน (ใช้งานได้ 1 คัน)
- รถยนต์บรรทุก 6 ล้อ 3 ตัน จำนวน 1 คัน (ใช้งานได้ 1 คัน)
- รถยนต์บรรทุก 6 ล้อ 6 ตัน จำนวน 1 คัน (ใช้งานได้ 1 คัน)

3) เรือ จำนวน 4 ลำ ใช้งานได้ 4 ลำ ประกอบด้วย

- เรือตรวจการ จำนวน 2 ลำ (ใช้งานได้ 2 ลำ)
- เรืออูมิเนียม จำนวน 2 ลำ (ใช้งานได้ 2 ลำ)



รูปที่ 4 ตำแหน่งสถานีตรวจวัดสภาพน้ำทางไกลอัตโนมัติ CCTV EWS และสถานีอุตุ-อุทกวิทยา ในเขตพื้นที่ความรับผิดชอบของสำนักงานทรัพยากรน้ำที่ 2

8. ข้อมูลความพร้อมด้านบุคลากร

8.1 เจ้าหน้าที่ด้านเฝ้าระวังสถานการณ์ด้านภาวะน้ำท่วมและภาวะน้ำแล้ง จำนวน 9 ราย

ลำดับ	ชื่อ-นามสกุล	สถานที่	เบอร์โทรศัพท์
1	นายสำเร็จ ณรงค์เดชา	นครสวรรค์	086-7369596
2	นายภาณุ พรหมศิลา	นครสวรรค์	061-9352641
3	นางนงนุช อานมณี	นครสวรรค์	081-9739707
4	นายบำรุง โพธิ์ชะคุ่ม	นครสวรรค์	065-4592361
5	นายสุตทวี วานิชจรัสกิจ	นครสวรรค์	083-5532673
6	นายสมพงษ์ บุญพบ	นครสวรรค์	098-7533321
7	นายโชคชัย ใจกล้า	นครสวรรค์	084-8216016
8	นางสาวยุพา ศรีสมพงษ์	นครสวรรค์	084-8122862
9	นางสาวสุพัฒน์ บุญชู	นครสวรรค์	095-7263095

8.2 เจ้าหน้าที่ด้านการปฏิบัติงานเชิงพื้นที่รายจังหวัด จำนวน 17 ราย

ลำดับ	ชื่อ-นามสกุล	สถานที่	เบอร์โทรศัพท์
1	นายวันชัย ประภาโส	สระบุรี	089-7168126
2	นายชุมพร พูลเพิ่ม	สระบุรี	064-9589263
3	นายบันเทิง สนทอง	สระบุรี	089-4500089
4	นายประสิทธิ์ ชมภูวิเศษ	สระบุรี	086-1301393
5	นางสาวภาวิณี ปรีดี	สระบุรี	090-6455425
6	นายวุฒิวรรษ แจ้งสาร	สระบุรี	086-3805783
7	นายไพโรจน์ สีลา	สระบุรี	089-8887032
8	นายสมบูรณ์ ใจมอย	นครสวรรค์	081-8889818
9	ดต.สายยันต์ บุญรักษา	นครสวรรค์	081-8884061
10	นายเกรียงพันธ์ ธนนทา	นครสวรรค์	093-1402448
11	นางวัลนิภา บุญรักษา	นครสวรรค์	081-8884062
12	นายบุญเรือน บุญเย็น	นครสวรรค์	089-2721981
13	นายวีระ สุวพร	นครสวรรค์	087-3159096
14	นายไพบูรณ์ วิมลวรรณ	นครสวรรค์	093-2146800
15	นายธารินทร์ สุขแจ่ม	นครสวรรค์	089-8564298
16	นางสาวปัทมา ภูทับทิม	นครสวรรค์	089-2720504
17	นายสุระ พุ่มพวง	นครสวรรค์	086-1197329

8.3 รายชื่อผู้รู้ประจำสถานีเตือนภัยล่วงหน้าน้ำหลาก-ดินถล่มในพื้นที่ จำนวน 122 ราย รายละเอียดของรายชื่อและเบอร์โทรศัพท์ผู้รู้ในภาคผนวก 3

8.4 รายชื่อเจ้าหน้าที่ส่วนกลางในการติดตามสถานการณ์ด้านภาวะน้ำท่วมและภาวะน้ำแล้ง

ลำดับ	ชื่อ-นามสกุล	ตำแหน่ง	เบอร์โทรศัพท์
ด้านภาวะน้ำท่วม			
1	นายยิ่งยง ลีคะสิริ	ผู้อำนวยการส่วนประสานการปฏิบัติงานในภาวะน้ำท่วม	081-8012785
2	นายจิรวุฒิ ประชีพราย	วิศวกรโยธาชำนาญการ	086-3388212
3	นายยศสรณ์ ปาลเกลี้ยง	วิศวกรโยธาปฏิบัติการ	084-2492663
ด้านภาวะน้ำแล้ง			
4	นายธนากร แสนวงษ์	ผู้อำนวยการส่วนประสานการปฏิบัติงานในภาวะน้ำแล้ง	081-8012781
5	นางสาวปณณวีร์ สวรรยาพานิช	วิศวกรโยธาชำนาญการ	089-9455654
6	นางสาวอรรษา มณีขำ	นักวิเคราะห์นโยบายและแผนชำนาญการ	092-3592266
ด้านการวิเคราะห์และประเมินสถานการณ์น้ำ			
7	นายสุประภาพ พัทม์สิงห์เสนีย์	ผู้อำนวยการศูนย์เมขลา	089-7724611
8	นายจตุพงษ์ ไพบูลย์โรจนา	นักวิเคราะห์นโยบายและแผนชำนาญการ	086-4721588
9	นายธนัช สระประเทศ	นักวิเคราะห์นโยบายและแผนปฏิบัติการ	099-8274638

9. แผนปฏิบัติการบรรเทาภาวะน้ำท่วมและภาวะน้ำแล้ง

9.1 แผนปฏิบัติการเพื่อรับสถานการณ์น้ำท่วมหลากดินโคลนถล่มประจำเดือนพฤษภาคม - ตุลาคม 2566 การสูบน้ำช่วยเหลือสถานการณ์น้ำท่วม มีรายละเอียดดังรูปที่ 5 ประกอบด้วย

จุดที่	ตำบล	อำเภอ	จังหวัด	ขนาดเครื่องสูบน้ำ	จำนวน (เครื่อง)	ผู้รับผิดชอบ	เบอร์โทรศัพท์
1	ปากข้าวสาร	เมืองสระบุรี	สระบุรี	12	1	นายวันชัย ประภาโส	089-7168126
2	บ้านควัว	บ้านหมอ	สระบุรี	30	1	นายวันชัย ประภาโส	089-7168126
3	บ้านป้อม	พระนครศรีอยุธยา	พระนครศรีอยุธยา	12	1	นายไพโรจน์ สีลา	089-8887032
4	คูต	ลำลูกกา	ปทุมธานี	12	1	นายบันเทิง สนทอง	089-4500089

5	บางปูใหม่	เมืองสมุทร ปราการ	สมุทรปราการ	30	1	นายบันเทิง สนทอง	089-4500089
6	บุงคล้า	หล่มสัก	เพชรบูรณ์	12	1	นายชุมพร พูลเพิ่ม	064-9589263
7	ทับกฤช	ชุมแสง	นครสวรรค์	12	1	นายสมบูรณ์ ใจมอย	081-8889818
8	ทับกฤช	ชุมแสง	นครสวรรค์	12	1	นายสมบูรณ์ ใจมอย	081-8889818
9	น้ำตาล	อินทร์บุรี	สิงห์บุรี	12	1	นายสมบูรณ์ ใจมอย	081-8889818
10	ท่าตะโก	ท่าตะโก	นครสวรรค์	12	1	นายสมบูรณ์ ใจมอย	081-8889818
11	ท่าทราย	เมือง นนทบุรี	นนทบุรี	12	1	ด.ต.สายยันต์ บุญรักษา	081-8884061
12	ลาดยาว	ลาดยาว	นครสวรรค์	10	1	ด.ต.สายยันต์ บุญรักษา	081-8884061
13	ชุมแสง	ชุมแสง	นครสวรรค์	12	1	ด.ต.สายยันต์ บุญรักษา	081-8884061
14	ม่วงหมู่	เมืองสิงห์บุรี	สิงห์บุรี	30	1	นายจารินทร์ สุขแจ่ม	089-8564298
15	ย่านมัทรี	พยุหะคีรี	นครสวรรค์	30	1	นายจารินทร์ สุขแจ่ม	089-8564298
16	ต้นโพธิ์	เมืองสิงห์บุรี	สิงห์บุรี	30	1	ด.ต.สายยันต์ บุญรักษา	081-8884061
17	บางมัญ	เมืองสิงห์บุรี	สิงห์บุรี	12	1	ด.ต.สายยันต์ บุญรักษา	081-8884061
18	อุทัยใหม่	เมือง อุทัยธานี	อุทัยธานี	30	1	ด.ต.สายยันต์ บุญรักษา	081-8884061
19	หาดอาษา	สรรพยา	ชัยนาท	12	1	ด.ต.สายยันต์ บุญรักษา	081-8884061
20	จักรสีห์	เมืองสิงห์บุรี	สิงห์บุรี	30	1	นายเกรียงพันธ์ รัตนทา	093-1402448
21	อินทประมูล	โพธิ์ทอง	อ่างทอง	12	1	นายเกรียงพันธ์ รัตนทา	093-1402448
22	เขาดิน	เก้าเลี้ยว	นครสวรรค์	30	1	นายสุระ พุ่มพวง	086-1197329
23	ท่าไม้	ชุมแสง	นครสวรรค์	30	1	นายบุญเลิศ น้อยเอี่ยม	093-1327406
24	ท่าไม้	ชุมแสง	นครสวรรค์	12	1	นายบุญเลิศ น้อยเอี่ยม	093-1327406

9.2 แผนปฏิบัติการในการรับสถานการณ์น้ำแล้ง

การสูบน้ำช่วยเหลือสถานการณ์น้ำแล้ง มีรายละเอียดดังรูปที่ 6 ประกอบด้วย

จุดที่	ตำบล	อำเภอ	จังหวัด	ขนาด เครื่อง สูบน้ำ	จำนวน (เครื่อง)	ผู้รับผิดชอบ	เบอร์โทรศัพท์
1	หนองปลิง	หนองแค	สระบุรี	12	2	นายวุฒิวรรษ แจ่มสาร	086-3805783
2	หนองยาว	เมืองสระบุรี	สระบุรี	12	1	นายวันชัย ประภาโส	089-7168126
3	โคกใหญ่	บ้านหมอ	สระบุรี	20	1	นายวันชัย ประภาโส	089-7168126
4	หรรเทพ	บ้านหมอ	สระบุรี	20	1	นายวันชัย ประภาโส	089-7168126
5	หนองโรง	หนองแค	สระบุรี	30	1	นายวุฒิวรรษ แจ่มสาร	086-3805783
6	หนองหมู	วิหารแดง	สระบุรี	30	1	นายไพโรจน์ สีลา	089-8887032
7	นพรัตน์	หนองเสือ	ปทุมธานี	30	1	นายบันเทิง สนทอง	089-4500089

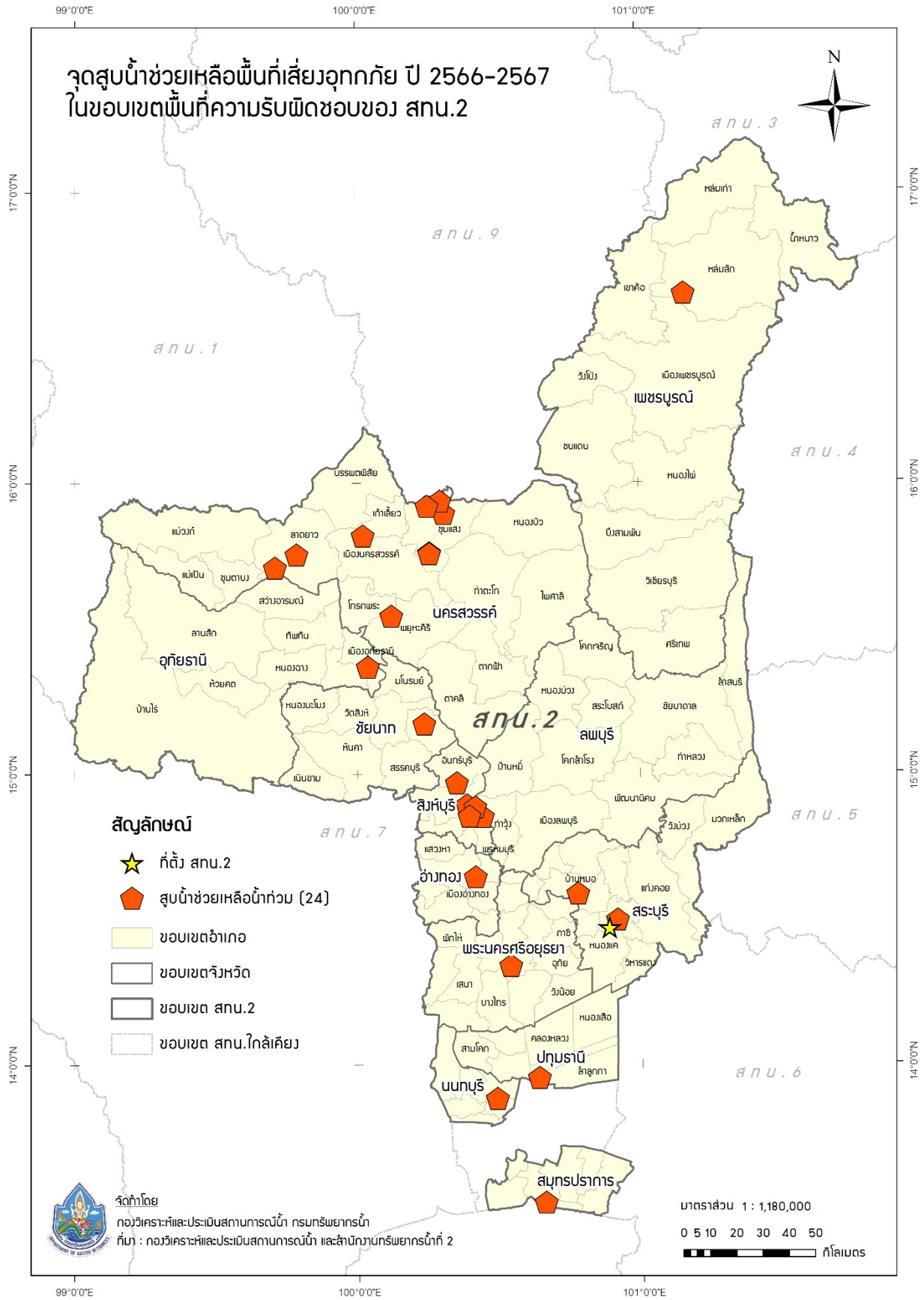
แผนปฏิบัติการบรรเทาภาวะน้ำท่วมและภาวะน้ำแล้งของสำนักงานทรัพยากรน้ำที่ 2

8	บึงบา	หนองเสือ	ปทุมธานี	30	1	นายบันเทิง สนทอง	089-4500089
9	บึงสนั่น	ธัญบุรี	ปทุมธานี	30	1	นายบันเทิง สนทอง	089-4500089
10	บ้านโคก	เมือง เพชรบูรณ์	เพชรบูรณ์	12	1	นายชุมพร พูลเพิ่ม	064-9589263
11	ปุงคล้า	หล่มสัก	เพชรบูรณ์	12	1	นายชุมพร พูลเพิ่ม	064-9589263
12	พนมรอก	ท่าตะโก	นครสวรรค์	12	1	นายบุญเรือน บุญเย็น	089-2721981
13	พนมรอก	ท่าตะโก	นครสวรรค์	12	1	นายบุญเรือน บุญเย็น	089-2721981
14	ศาลเจ้าไก่ต่อ	ลาดยาว	นครสวรรค์	10	1	นายเกรียงพันธ์ รัตนทา	093-1402448
15	ศาลเจ้าไก่ต่อ	ลาดยาว	นครสวรรค์	12	1	นายเกรียงพันธ์ รัตนทา	093-1402448
16	วังมหากร	ท่าตะโก	นครสวรรค์	12	1	นายบุญเรือน บุญเย็น	089-2721981
17	ท่าตะโก	ท่าตะโก	นครสวรรค์	30	1	นายบุญเรือน บุญเย็น	089-2721981
18	มหาโพธิ์	เก้าเลี้ยว	นครสวรรค์	12	1	นายบุญเรือน บุญเย็น	089-2721981
19	บ้านแดน	บรรพตพิสัย	นครสวรรค์	30	1	นายสุระ พุ่มพวง	086-1197329
20	โคกหม้อ	ชุมแสง	นครสวรรค์	12	2	นายสุระ พุ่มพวง	086-1197329
21	ทับกฤช	ชุมแสง	นครสวรรค์	12	1	ด.ต.สายยันต์ บุญรักษา	081-8884061
22	เขาน้อย	ลำสนธิ	ลพบุรี	12	1	ด.ต.สายยันต์ บุญรักษา	081-8884061
23	ทับกฤช	ชุมแสง	นครสวรรค์	47	6	ด.ต.สายยันต์ บุญรักษา	081-8884061
24	เขาพระงาม	เมืองลพบุรี	ลพบุรี	30	1	ด.ต.สายยันต์ บุญรักษา	081-8884061

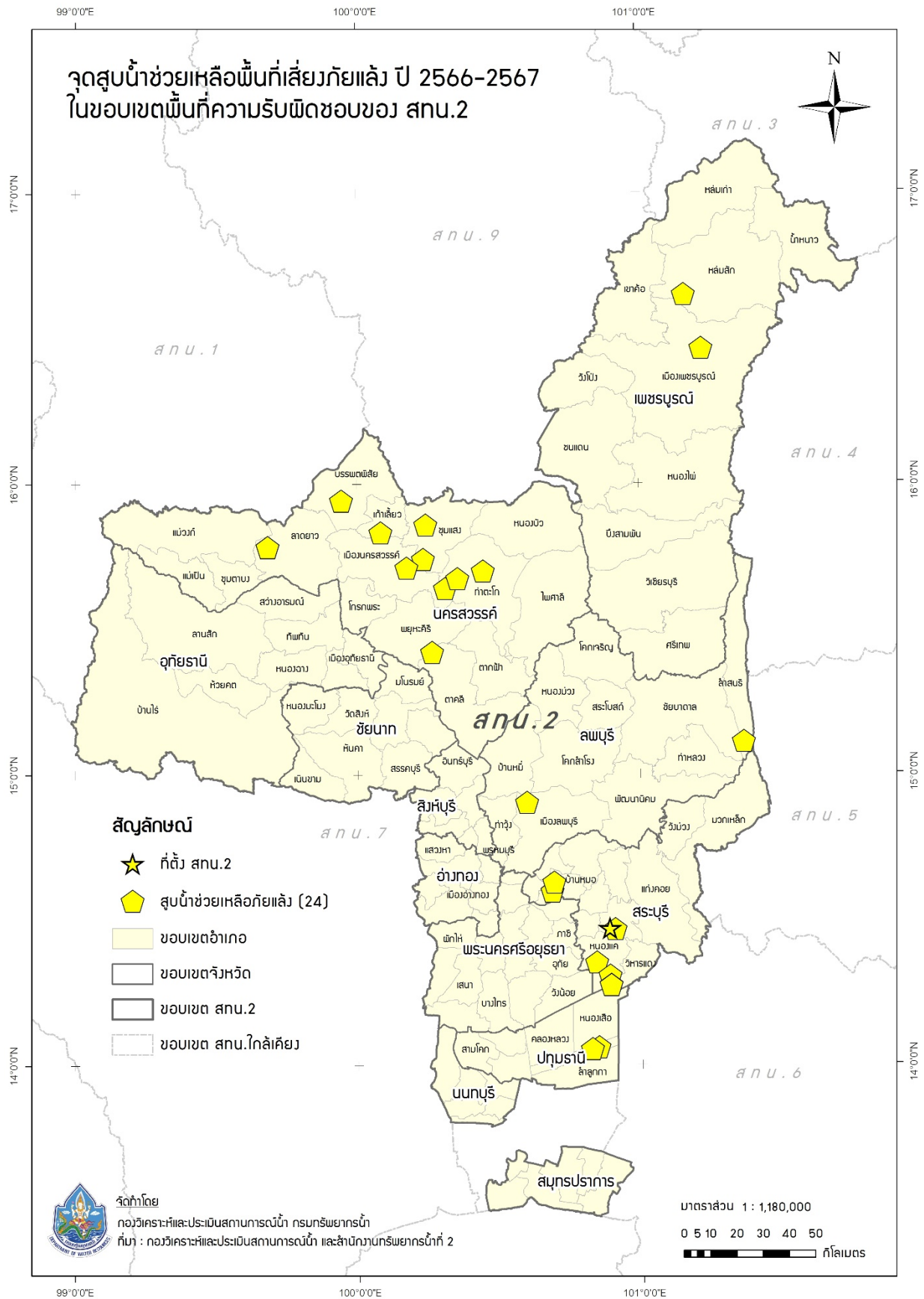
การแจกจ่ายน้ำช่วยเหลือสถานการณ์น้ำแล้ง มีรายละเอียดดังรูปที่ 7 ประกอบด้วย

จุดที่	ตำบล	อำเภอ	จังหวัด	จำนวน (เที่ยว)	จำนวน (ลิตร)	ผู้รับผิดชอบ	เบอร์โทรศัพท์
1	บางเคียน	ชุมแสง	นครสวรรค์	8	48,000	ด.ต.สายยันต์ บุญรักษา	081-8884061
2	บางเคียน	ชุมแสง	นครสวรรค์	8	48,000	ด.ต.สายยันต์ บุญรักษา	081-8884061
3	บางเคียน	ชุมแสง	นครสวรรค์	8	48,000	ด.ต.สายยันต์ บุญรักษา	081-8884061

รวมแจกจ่ายน้ำ 24 เที่ยว จำนวน 144,000 ลิตร



รูปที่ 5 ตำแหน่งจุดติดตั้งเครื่องสูบน้ำช่วยเหลือน้ำท่วม ในเขตพื้นที่ความรับผิดชอบของ
สำนักงานทรัพยากรน้ำที่ 2



รูปที่ 6 ตำแหน่งจุดติดตั้งเครื่องสูบน้ำช่วยเหลือภัยแล้ง ในเขตพื้นที่ความรับผิดชอบของสำนักงานทรัพยากรน้ำที่ 2



รูปที่ 7 ตำแหน่งจุดแจกจ่ายน้ำช่วยเหลือภัยแล้ง ในเขตพื้นที่ความรับผิดชอบของ
สำนักงานทรัพยากรน้ำที่ 2

ภาคผนวก 1

พื้นที่เสี่ยงน้ำท่วม ในขอบเขตสำนักงานทรัพยากรน้ำที่ 2

พื้นที่เสี่ยงภาวะน้ำท่วมน้อย ในพื้นที่สำนักงานทรัพยากรน้ำที่ 2

จังหวัด	อำเภอ	ตำบล	พื้นที่เสี่ยงน้ำท่วม (ไร่)
เพชรบูรณ์	เขาค้อ	ทุ่งสมอ	77,900.14
		หนองแม่นา	105,831.03
	เมืองเพชรบูรณ์	นายม	181,584.43
		บ้านโคก	52,487.18
	ชนแดน	ชนแดน	74,133.01
		ตะกุดไร	50,878.25
		ท่าข้าม	64,194.43
		บ้านกล้วย	75,249.99
		พุทธบาท	152,106.84
		ศาลาลาย	42,781.97
	น้ำหนาว	โคกมน	76,609.71
	บึงสามพัน	กันจุก	80,775.66
		ซับสมอทอด	41,267.07
		ศรีมงคล	29,202.56
	วังโป่ง	ซับเปิบ	90,313.97
		ท้ายดง	30,489.18
	วิเชียรบุรี	ซับน้อย	80,444.68
		พุเตย	37,622.96
		พุดาม	45,795.16
		วังใหญ่	41,285.83
		สระประดู่	32,662.36
	หนองไผ่	นาเฉลียง	38,035.72
		บ่อไทย	131,490.42
		วังท่าดี	42,659.56
	หล่มเก่า	นาเกาะ	14,111.87
		วังบาล	50,872.03

ที่มา : ผลการวิเคราะห์ความเสี่ยงจากอุทกภัย (ข้อมูลสำรวจจากโครงการ Tambon Smart Team โดยกรมการปกครอง 10 ปี (2554-2563))

โดยวิธี แผนผังการประเมินความเสี่ยง แบบ 4 x 4 (Risk Matrix 4x4) กรมป้องกันและบรรเทาสาธารณภัย (ปภ.)

พื้นที่เสี่ยงภาวะน้ำท่วมน้อย ในพื้นที่สำนักงานทรัพยากรน้ำที่ 2

จังหวัด	อำเภอ	ตำบล	พื้นที่เสี่ยงน้ำท่วม (ไร่)
	หล่มสัก	ข้างตะลูด	71,499.71
		น้ำเหี้ย	4,473.14
		น้ำก่อ	30,725.55
		น้ำซุน	53,276.97
		บ้านกลาง	131,420.68
		บ้านหวาย	15,254.06
		บุงน้ำเต้า	43,254.42
นครสวรรค์	เมืองนครสวรรค์	กลางแดด	11,096.00
		ตะเคียนเลื่อน	14,059.03
	แม่เปิน	แม่เปิน	212,713.27
	แม่वंก	เขาชนกัน	57,312.22
	โกรกพระ	เนินแก้ว	22,496.40
		หาดสูง	10,981.23
	ไพศาลี	โคกเตี้อ	48,083.87
		ไพศาลี	64,208.06
		ตะคร้อ	49,016.33
		วังน้ำลาด	105,944.66
	ชุมแสง	เกษไชย	20,139.89
		โคกหม้อ	15,425.85
		ชุมแสง	1,485.74
		ท่าไม้	27,810.11
		บางเคียน	55,366.50
	ตากฟ้า	พุนกยูง	46,883.23
		ลำพยนต์	57,602.19
		สุขสำราญ	36,144.65
		หนองพิกุล	23,152.69

ที่มา : ผลการวิเคราะห์ความเสี่ยงจากอุทกภัย (ข้อมูลสำรวจจากโครงการ Tambon Smart Team โดยกรมการปกครอง 10 ปี (2554-2563))

โดยวิธี แผนผังการประเมินความเสี่ยง แบบ 4 x 4 (Risk Matrix 4x4) กรมป้องกันและบรรเทาสาธารณภัย (ปภ.)

พื้นที่เสี่ยงภาวะน้ำท่วมน้อย ในพื้นที่สำนักงานทรัพยากรน้ำที่ 2

จังหวัด	อำเภอ	ตำบล	พื้นที่เสี่ยงน้ำท่วม (ไร่)
	ตากคลี	ห้วยหอม	39,635.95
		ห้วยหวาย	87,190.43
	ท่าตะโก	พนมเศษ	41,907.97
		วังใหญ่	38,323.39
		วังมหากร	65,707.57
		หนองหลวง	68,833.62
	บรรพตพิสัย	เจริญผล	23,457.20
		ตาซัด	50,329.97
		ตาสัง	37,849.99
		บางแก้ว	22,955.33
		บางตาหงาย	21,215.96
		บึงปลาทุ	22,890.45
		หนองกรด	76,614.18
	พยุหะคีรี	เขากะลา	98,999.41
		เขาทอง	51,095.72
		นิคมเขาบ่อแก้ว	74,980.66
		สระทะเล	25,283.08
	หนองบัว	ทุ่งทอง	79,116.05
		วังบ่อ	82,033.48
		หนองกลับ	83,367.42
		ห้วยร่วม	40,142.73
นนทบุรี	เมืองนนทบุรี	ไทรมา้า	4,652.66
		ท่าทราย	6,992.53
		บางเขน	5,171.47
		บางไผ่	2,427.08
		บางกระสอ	6,710.92

ที่มา : ผลการวิเคราะห์ความเสี่ยงจากอุทกภัย (ข้อมูลสำรวจจากโครงการ Tambon Smart Team โดยกรมการปกครอง 10 ปี (2554-2563))

โดยวิธี แผนผังการประเมินความเสี่ยง แบบ 4 x 4 (Risk Matrix 4x4) กรมป้องกันและบรรเทาสาธารณภัย (ปภ.)

พื้นที่เสี่ยงภาวะน้ำท่วมน้อย ในพื้นที่สำนักงานทรัพยากรน้ำที่ 2

จังหวัด	อำเภอ	ตำบล	พื้นที่เสี่ยงน้ำท่วม (ไร่)
		บางกร่าง	4,960.74
		บางศรีเมือง	4,066.06
		สวนใหญ่	2,663.90
	ไทรน้อย	ขุนศรี	26,504.32
	บางใหญ่	เสารงหิน	6,181.37
		บางเลน	4,283.50
		บางใหญ่	8,806.12
		บางม่วง	7,023.04
		บ้านใหม่	19,461.93
	บางกรวย	บางขุน	1,780.09
		บางคูเวียง	3,300.54
		บางสีทอง	2,246.65
		วัดชโล	3,583.74
		ศาลากลาง	10,703.67
	บางบัวทอง	บางรักใหญ่	3,158.91
	ปากเกร็ด	คลองเกลือ	1,520.46
		บางตะไนย์	2,598.70
		บ้านใหม่	11,282.25
		อ้อมเกร็ด	3,287.42
ปทุมธานี	เมืองปทุมธานี	บางชะแยง	3,848.98
		บางพูด	3,601.68
		บางพูน	5,887.69
		บางหลวง	9,442.65
		บ้านใหม่	5,773.64
		บ้านฉาง	4,519.67
	คลองหลวง	คลองเจ็ด	14,304.37

ที่มา : ผลการวิเคราะห์ความเสี่ยงจากอุทกภัย (ข้อมูลสำรวจจากโครงการ Tambon Smart Team โดยกรมการปกครอง 10 ปี (2554-2563))

โดยวิธี แผนผังการประเมินความเสี่ยง แบบ 4 x 4 (Risk Matrix 4x4) กรมป้องกันและบรรเทาสาธารณภัย (ปภ.)

พื้นที่เสี่ยงภาวะน้ำท่วมน้อย ในพื้นที่สำนักงานทรัพยากรน้ำที่ 2

จังหวัด	อำเภอ	ตำบล	พื้นที่เสี่ยงน้ำท่วม (ไร่)
		คลองสอง	23,749.82
		คลองสี่	28,912.30
		คลองห้า	27,609.09
	ธัญบุรี	บึงสนั่น	10,841.31
	ลาดหลุมแก้ว	คูขวาง	9,466.41
		คูบางหลวง	17,915.94
		บ่อเงิน	19,250.53
		ระแหง	24,794.70
		ลาดหลุมแก้ว	17,223.78
	ลำลูกกา	คูคต	14,514.95
		บึงคำพร้อย	27,849.32
		บึงทองกลาง	35,694.36
		ลาดสวาย	19,646.50
		ลำไทร	18,913.05
		ลำลูกกา	32,370.91
	สามโคก	เขียงรากใหญ่	7,375.93
		เขียงรากน้อย	8,279.08
		บางโพธิ์เหนือ	2,963.40
		บ้านปทุม	8,196.35
		สามโคก	3,686.01
	หนองเสือ	บึงกาสาม	29,489.76
		บึงบอน	24,066.18
		ศาลาครุ	27,453.34
พระนครศรีอยุธยา	เสนา	ดอนทอง	11,653.01
		บ้านหลวง	6,281.67
		มารวิชัย	13,201.95

ที่มา : ผลการวิเคราะห์ความเสี่ยงจากอุทกภัย (ข้อมูลสำรวจจากโครงการ Tambon Smart Team โดยกรมการปกครอง 10 ปี (2554-2563))

โดยวิธี แผนผังการประเมินความเสี่ยง แบบ 4 x 4 (Risk Matrix 4x4) กรมป้องกันและบรรเทาสาธารณภัย (ปภ.)

พื้นที่เสี่ยงภาวะน้ำท่วมน้อย ในพื้นที่สำนักงานทรัพยากรน้ำที่ 2

จังหวัด	อำเภอ	ตำบล	พื้นที่เสี่ยงน้ำท่วม (ไร่)
		รางจรเข้	9,864.38
		ลาดงา	4,478.98
	ท่าเรือ	จำปา	6,710.48
		ท่าเจ้าสนุก	6,994.55
		บ้านร่ม	7,790.76
		ปากท่า	4,701.99
		ศาลาลอย	5,629.60
		หนองชุนาก	11,317.61
	นครหลวง	แม่ลา	5,361.45
		ท่าช้าง	7,927.12
		นครหลวง	5,635.03
		บ่อโพรง	7,831.08
		บางพระครู	5,739.51
		บางระกำ	8,024.59
		บ้านซุง	13,875.06
		ปากจั่น	4,245.94
		พระนอน	12,325.99
		สามไถ	3,418.50
		หนองปลิง	6,475.61
	บางไทร	โพแดง	7,411.96
		บางไทร	12,381.14
		บ้านม้า	8,418.63
	บางบาล	พระขาว	6,044.57
	บางปะหัน	ทางกลาง	4,261.98
		บางนางร้า	4,685.81
		บ้านลี่	4,095.89

ที่มา : ผลการวิเคราะห์ความเสี่ยงจากอุทกภัย (ข้อมูลสำรวจจากโครงการ Tambon Smart Team โดยกรมการปกครอง 10 ปี (2554-2563))

โดยวิธี แผนผังการประเมินความเสี่ยง แบบ 4 x 4 (Risk Matrix 4x4) กรมป้องกันและบรรเทาสาธารณภัย (ปภ.)

พื้นที่เสี่ยงภาวะน้ำท่วมน้อย ในพื้นที่สำนักงานทรัพยากรน้ำที่ 2

จังหวัด	อำเภอ	ตำบล	พื้นที่เสี่ยงน้ำท่วม (ไร่)
		พุดเลา	6,556.41
		หันสัง	4,882.55
	บางปะอิน	เชียงรากน้อย	22,759.33
		คู้งลาน	3,272.92
		ตลาดเกรียบ	6,705.74
		บ้านพลับ	4,020.21
		บ้านสร้าง	7,270.20
		บ้านหว่า	7,473.55
		วัดยม	5,424.39
		สามเรือน	14,541.60
	บ้านแพรก	คลองน้อย	10,081.72
		บ้านแพรก	2,604.07
		บ้านใหม่	3,015.20
		สองห้อง	9,073.63
		สำพะเนียง	2,695.68
	ผักไห่	กุฎี	9,326.41
		จักราช	8,608.11
		ดอนลาน	9,489.55
		ตาลาน	3,669.36
		ลาดชิด	9,451.99
		หนองน้ำใหญ่	11,580.68
		หน้าโคก	5,267.49
		อมฤต	3,934.18
	พระนครศรีอยุธยา	ไผ่ลิง	2,049.45
		กะมัง	672.33
		คลองสระบัว	1,452.16

ที่มา : ผลการวิเคราะห์ความเสี่ยงจากอุทกภัย (ข้อมูลสำรวจจากโครงการ Tambon Smart Team โดยกรมการปกครอง 10 ปี (2554-2563))

โดยวิธี แผนผังการประเมินความเสี่ยง แบบ 4 x 4 (Risk Matrix 4x4) กรมป้องกันและบรรเทาสาธารณภัย (ปภ.)

พื้นที่เสี่ยงภาวะน้ำท่วมน้อย ในพื้นที่สำนักงานทรัพยากรน้ำที่ 2

จังหวัด	อำเภอ	ตำบล	พื้นที่เสี่ยงน้ำท่วม (ไร่)
		ท่าวาสูกรี	871.90
		ปากกระรอน	9,520.81
		วัดตูม	2,834.76
		สวนพริก	3,291.13
		สำเภาล่ม	2,032.94
		หอรตันไชย	911.88
	ภาชี	โคกม่วง	11,786.96
		ไผ่ล้อม	11,752.63
		กระจิว	9,514.87
		ระโสม	11,191.51
	มหาราช	เจ้าปลุก	3,521.50
		โรงช้าง	6,723.59
		กะทุ่ม	6,840.55
		ท่าตอ	5,691.82
		น้ำเต้า	2,936.91
		บางนา	8,457.64
		บ้านใหม่	4,079.82
		บ้านนา	9,257.73
		พิตเพียน	5,741.85
		มหาราช	4,175.50
		หัวไผ่	4,067.65
	ลาดบัวหลวง	คลองพระยาบันลือ	11,705.66
		คู้สลอด	20,560.33
		พระยาบันลือ	12,537.73
		ลาดบัวหลวง	27,094.92
		สิงหนาท	17,690.51

ที่มา : ผลการวิเคราะห์ความเสี่ยงจากอุทกภัย (ข้อมูลสำรวจจากโครงการ Tambon Smart Team โดยกรมการปกครอง 10 ปี (2554-2563))

โดยวิธี แผนผังการประเมินความเสี่ยง แบบ 4 x 4 (Risk Matrix 4x4) กรมป้องกันและบรรเทาสาธารณภัย (ปภ.)

พื้นที่เสี่ยงภาวะน้ำท่วมน้อย ในพื้นที่สำนักงานทรัพยากรน้ำที่ 2

จังหวัด	อำเภอ	ตำบล	พื้นที่เสี่ยงน้ำท่วม (ไร่)
	วังน้อย	ข้าวงาม	11,892.23
		ชะแมบ	14,648.66
		วังจุฬา	10,346.39
	อุทัย	เสนา	8,762.81
		โพสาวหาญ	14,469.27
		ธนู	3,007.08
		บ้านหีบ	13,224.10
		สามบัณฑิต	10,727.96
		หนองน้ำส้ม	8,321.57
ลพบุรี	เมืองลพบุรี	โก่งธนู	6,488.51
		โคกกะเทียม	20,467.57
		โคกตูม	107,613.96
		โคกลำพาน	12,349.86
		โพธิ์เก้าต้น	13,999.29
		ดอนโพธิ์	15,869.69
		ตะลุง	10,650.43
		ถนนใหญ่	6,711.32
		ทะเลชุบศร	7,291.27
		ท่าหิน	553.12
		บ้านข่อย	9,267.67
		สี่คลอง	9,084.54
	โคกเจริญ	โคกเจริญ	88,030.15
		โคกแสมสาร	48,609.60
	โคกสำโรง	เพนียด	50,215.35
		โคกสำโรง	18,662.09
		ดงมะรุม	37,611.63

ที่มา : ผลการวิเคราะห์ความเสี่ยงจากอุทกภัย (ข้อมูลสำรวจจากโครงการ Tambon Smart Team โดยกรมการปกครอง 10 ปี (2554-2563))

โดยวิธี แผนผังการประเมินความเสี่ยง แบบ 4 x 4 (Risk Matrix 4x4) กรมป้องกันและบรรเทาสาธารณภัย (ปภ.)

พื้นที่เสี่ยงภาวะน้ำท่วมน้อย ในพื้นที่สำนักงานทรัพยากรน้ำที่ 2

จังหวัด	อำเภอ	ตำบล	พื้นที่เสี่ยงน้ำท่วม (ไร่)
		ถลุงเหล็ก	8,112.82
		ห้วยโป่ง	45,408.47
	ชัยบาดาล	เขาแหลม	74,048.35
		ชัยบาดาล	24,770.83
		นาโสม	22,779.59
		นิคมลำนารายณ์	47,139.14
		ม่วงค่อม	31,181.40
		ศิลาทิพย์	62,486.39
	ท่าเรือ	เขาสมอคอน	22,559.87
		โคกสลุด	6,027.98
		ท่าเรือ	8,841.17
		บางคู	12,231.23
		บางงา	19,131.18
		บางลี่	25,364.78
		บ้านเบิก	20,091.46
		ลาดสาลี	9,566.43
		หัวสำโรง	15,711.75
	ท่าหลวง	หนองผักแว่น	44,823.75
		หัวลำ	53,782.33
	บ้านหมี่	เชียงงา	9,305.14
		ไผ่ใหญ่	15,928.23
		ดงพลับ	11,181.05
		ดอนดิ่ง	21,665.00
		บางพึ่ง	15,115.68
		บ้านชี	20,155.19
		บ้านหมี่	4,516.92

ที่มา : ผลการวิเคราะห์ความเสี่ยงจากอุทกภัย (ข้อมูลสำรวจจากโครงการ Tambon Smart Team โดยกรมการปกครอง 10 ปี (2554-2563))

โดยวิธี แผนผังการประเมินความเสี่ยง แบบ 4 x 4 (Risk Matrix 4x4) กรมป้องกันและบรรเทาสาธารณภัย (ปภ.)

พื้นที่เสี่ยงภาวะน้ำท่วมน้อย ในพื้นที่สำนักงานทรัพยากรน้ำที่ 2

จังหวัด	อำเภอ	ตำบล	พื้นที่เสี่ยงน้ำท่วม (ไร่)
		มหาสอน	17,021.25
		สนามแจง	20,069.63
		หนองเต่า	20,116.29
		หนองทรายขาว	15,661.63
		หินปัก	10,612.37
	พัฒนานิคม	ช่องสาริกา	55,758.31
		น้ำสุด	47,757.37
		พัฒนานิคม	80,289.77
		มะนาวหวาน	48,415.26
		หนองบัว	50,343.36
		ห้วยขุนราม	65,127.91
	ลำสนธิ	กุดตาเพชร	162,387.19
		ลำสนธิ	18,856.28
	หนองม่วง	ซอนสมบูรณ	61,454.45
		ดงดินแดง	72,125.44
		ยางโทน	29,082.31
สมุทรปราการ	บางบ่อ	คลองด่าน	32,499.54
		บางเพ็ญ	21,169.16
	บางพลี	บางไฉลง	24,069.39
		บางปลา	31,818.38
		บางพลีใหญ่	24,460.50
		ราชาเทวะ	8,321.84
สระบุรี	เฉลิมพระเกียรติ	พู่แค	32,460.29
	เมืองสระบุรี	โคกสว่าง	7,475.58
		ดาวเรือง	4,728.46
		ตลิ่งชัน	8,067.32

ที่มา : ผลการวิเคราะห์ความเสี่ยงจากอุทกภัย (ข้อมูลสำรวจจากโครงการ Tambon Smart Team โดยกรมการปกครอง 10 ปี (2554-2563))

โดยวิธี แผนผังการประเมินความเสี่ยง แบบ 4 x 4 (Risk Matrix 4x4) กรมป้องกันและบรรเทาสาธารณภัย (ปภ.)

พื้นที่เสี่ยงภาวะน้ำท่วมน้อย ในพื้นที่สำนักงานทรัพยากรน้ำที่ 2

จังหวัด	อำเภอ	ตำบล	พื้นที่เสี่ยงน้ำท่วม (ไร่)
		ปากเพรียว	13,679.01
		หนองโน	10,074.01
		หนองปลาไหล	27,507.42
	เสาชไ้	เมืองเก่า	8,273.43
		เสาชไ้	3,993.34
		จิวงาม	4,877.27
		ต้นตาล	2,887.57
	แก่งคอย	แก่งคอย	1,764.08
		ชะอม	83,691.40
		ตาลเดี่ยว	18,956.57
		ทับทิม	69,967.88
		ท่ามะปราง	50,888.27
	ดอนพุด	ไผ่หลิว	10,850.90
		ดงตะงาว	10,296.62
		ดอนพุด	5,942.40
		บ้านหลวง	8,423.41
	บ้านหมอ	ไผ่ขวาง	14,800.29
		หนองบัว	11,277.27
		หรรเทพ	9,350.71
	พระพุทธรบาท	เขาวง	17,705.89
		ธารเกษม	24,511.43
		พระพุทธรบาท	7,787.09
		พุดคำจาน	30,621.71
		หนองแก	24,963.98
	มวกเหล็ก	ลำพญากลาง	130,349.36
	วังม่วง	วังม่วง	85,892.24

ที่มา : ผลการวิเคราะห์ความเสี่ยงจากอุทกภัย (ข้อมูลสำรวจจากโครงการ Tambon Smart Team โดยกรมการปกครอง 10 ปี (2554-2563))

โดยวิธี แผนผังการประเมินความเสี่ยง แบบ 4 x 4 (Risk Matrix 4x4) กรมป้องกันและบรรเทาสาธารณภัย (ปภ.)

พื้นที่เสี่ยงภาวะน้ำท่วมน้อย ในพื้นที่สำนักงานทรัพยากรน้ำที่ 2

จังหวัด	อำเภอ	ตำบล	พื้นที่เสี่ยงน้ำท่วม (ไร่)
	วิหารแดง	คลองเรือ	24,321.29
		หนองสรวง	12,674.74
		หนองหมู	27,260.78
	หนองแค	โพนทอง	7,336.25
		กุ่มหัก	11,051.07
		คชสิทธิ์	8,985.24
		บัวลอย	11,044.64
		หนองแถม	7,695.77
		หนองจรเข้	20,622.99
		หนองจิก	6,136.22
	หนองแขง	หนองกบ	6,304.57
		หนองควายไซ	5,114.71
	หนองโดน	ดอนทอง	18,653.39
		บ้านโปร่ง	7,330.32
		บ้านกลับ	13,371.52
		หนองโดน	19,380.54
สิงห์บุรี	เมืองสิงห์บุรี	โพกรวม	11,808.33
		ต้นโพธิ์	13,166.98
		ม่วงหมู	6,289.63
	ค่ายบางระจัน	โพทะเล	12,592.46
		โพสังโฆ	13,027.96
		คอทราย	10,058.31
		ท่าข้าม	9,487.72
		บางระจัน	13,211.37
		หนองกระทุ่ม	8,912.60
	ท่าช้าง	โพประจักษ์	6,388.67

ที่มา : ผลการวิเคราะห์ความเสี่ยงจากอุทกภัย (ข้อมูลสำรวจจากโครงการ Tambon Smart Team โดยกรมการปกครอง 10 ปี (2554-2563))

โดยวิธี แผนผังการประเมินความเสี่ยง แบบ 4 x 4 (Risk Matrix 4x4) กรมป้องกันและบรรเทาสาธารณภัย (ปภ.)

พื้นที่เสี่ยงภาวะน้ำท่วมน้อย ในพื้นที่สำนักงานทรัพยากรน้ำที่ 2

จังหวัด	อำเภอ	ตำบล	พื้นที่เสี่ยงน้ำท่วม (ไร่)
		ถอนสมอ	7,906.80
		พิบูลทอง	6,668.49
		วิหารขาว	5,215.79
	บางระจัน	บ้านจำ	12,203.37
		พักทัน	20,767.28
		สิงห์	12,074.82
	พรหมบุรี	พรหมบุรี	5,973.51
	อินทร์บุรี	ห้วยชัน	21,046.49
อ่างทอง	เมืองอ่างทอง	คลองวัว	7,382.52
		บางแก้ว	620.40
		บ้านรี	3,613.71
		บ้านอิฐ	5,252.96
		ศาลาแดง	5,464.86
	แสวงหา	แสวงหา	19,541.61
		จำลอง	6,855.46
		วังน้ำเย็น	17,969.96
		สีบัวทอง	24,519.63
		ห้วยไผ่	7,132.85
	โพธิ์ทอง	โพธิ์รังนก	4,267.98
		บ่อแร่	4,408.13
		บางเจ้าฉ่า	8,178.92
		บางพลับ	3,713.56
		บางระกำ	5,222.57
		ยางซ้าย	14,353.82
		องครักษ์	9,975.22
		อินทประมูล	7,149.88

ที่มา : ผลการวิเคราะห์ความเสี่ยงจากอุทกภัย (ข้อมูลสำรวจจากโครงการ Tambon Smart Team โดยกรมการปกครอง 10 ปี (2554-2563))

โดยวิธี แผนผังการประเมินความเสี่ยง แบบ 4 x 4 (Risk Matrix 4x4) กรมป้องกันและบรรเทาสาธารณภัย (ปภ.)

พื้นที่เสี่ยงภาวะน้ำท่วมน้อย ในพื้นที่สำนักงานทรัพยากรน้ำที่ 2

จังหวัด	อำเภอ	ตำบล	พื้นที่เสี่ยงน้ำท่วม (ไร่)
	ไชโย	ไชโย	4,883.36
		ไชยภูมิ	5,704.45
		ชะไว	2,084.26
		ชัยฤทธิ	5,982.75
		ตรีณรงค์	2,501.14
	ป่าโมก	เอกราช	11,045.36
	วิเศษชัยชาญ	ไผ่จำศีล	8,589.82
		ไผ่วง	9,239.40
		คลองขนาก	9,070.33
		ตลาดใหม่	4,068.85
		ยี่ล้น	9,901.08
		ศาลเจ้าโรงทอง	6,556.80
		สาวร้องไห้	18,155.02
		ห้วยคั่นແหลນ	13,100.45
อุทัยธานี	เมืองอุทัยธานี	หนองพังค่า	8,921.90
	ทัพทัน	หนองกระทุ่ม	69,531.19
		หนองกลางดง	14,647.17
		หนองสระ	15,069.96
	บ้านไร่	เจ้าวัด	75,685.93
		คอกควาย	223,663.82
		ทัพหลวง	103,219.92
		บ้านใหม่คลองเคียน	22,002.97
		บ้านบึง	36,047.71
		วังหิน	22,391.83
		หูล้าง	45,129.98
	ลานสัก	ประดู่ยี่น	37,797.26

ที่มา : ผลการวิเคราะห์ความเสี่ยงจากอุทกภัย (ข้อมูลสำรวจจากโครงการ Tambon Smart Team โดยกรมการปกครอง 10 ปี (2554-2563))

โดยวิธี แผนผังการประเมินความเสี่ยง แบบ 4 x 4 (Risk Matrix 4x4) กรมป้องกันและบรรเทาสาธารณภัย (ปภ.)

พื้นที่เสี่ยงภาวะน้ำท่วมน้อย ในพื้นที่สำนักงานทรัพยากรน้ำที่ 2

จังหวัด	อำเภอ	ตำบล	พื้นที่เสี่ยงน้ำท่วม (ไร่)
		ป่าอ้อ	50,444.66
	หนองขาหย่าง	ดอนกลอย	10,794.74
		ทุ่งพื้ง	10,883.06
		หนองขาหย่าง	20,338.55
		หมกแกว	6,925.54
	หนองฉาง	เขากวางทอง	42,304.04
		ทุ่งโพ	55,895.06
		ทุ่งพง	10,449.55
		บ้านเก่า	9,117.11
		หนองฉาง	12,224.20
		หนองยาง	27,520.56
		หนองสรวง	6,582.74
		อุทัยเก่า	10,241.20
	ห้วยคต	ห้วยคต	48,977.37
รวม			9,888,694.41

พื้นที่เสี่ยงภาวน้ำท่วมปานกลาง ในพื้นที่สำนักงานทรัพยากรน้ำที่ 2

จังหวัด	อำเภอ	ตำบล	พื้นที่เสี่ยงน้ำท่วม (ไร่)	
ชัยนาท	เนินขาม	กะบกเตี้ย	60,846.58	
		เสื่อโฮก	26,995.91	
			นางลือ	31,938.68
			หาดท่าเสา	15,480.27
		มโนรมย์	คิ่งสำเภา	15,310.59
			ศิลาदान	15,002.31
		วัดสิงห์	บ่อแร่	18,156.61
			วังหมัน	53,110.42
			หนองขุ่น	35,463.86
			สรรคบุรี	ดอนกำ
			ห้วยกรด	11,531.27
			สรรพยา	โพนางดำตก
		หันคา	ห้วยจู	24,078.13
	รวม			329,963.24

พื้นที่เสี่ยงภาวะน้ำท่วมมาก ในพื้นที่สำนักงานทรัพยากรน้ำที่ 2

จังหวัด	อำเภอ	ตำบล	พื้นที่เสี่ยงน้ำท่วม (ไร่)	
เพชรบูรณ์	เขาค้อ	แคมป์สน	72,046.08	
		ในเมือง	4,645.72	
			ซอนไพร	27,501.96
			ดงมูลเหล็ก	29,470.13
			ตะเบาชะ	123,859.81
			นาป่า	84,252.47
			บ้านโตก	98,499.18
			วังชมภู	80,697.87
		ชนแดน	ดงขุย	62,738.58
		น้ำหนาว	วังกว้าง	145,348.93
	หลักด่าน		107,386.95	
		บึงสามพัน	บึงสามพัน	26,123.70
			พญาวัง	58,591.41
			วังพิกุล	58,030.69
			หนองแจง	52,528.21
		วังโป่ง	วังโป่ง	55,708.35
			วังศาล	47,654.50
			วังหิน	86,996.48
		วิเชียรบุรี	โคกปรอง	64,140.20
	ท่าโรง		75,684.88	
	น้ำร้อน		87,792.16	
	บ่อรัง		122,129.04	
	บึงกระจับ		37,836.63	
		ยางสาว	106,557.94	
		สามแยก	58,063.16	
	ศรีเทพ	โคกสะอาด	42,365.03	

ที่มา : ผลการวิเคราะห์ความเสี่ยงจากอุทกภัย (ข้อมูลสำรวจจากโครงการ Tambon Smart Team โดยกรมการปกครอง 10 ปี (2554-2563))

โดยวิธี แผนผังการประเมินความเสี่ยง แบบ 4 x 4 (Risk Matrix 4x4) กรมป้องกันและบรรเทาสาธารณภัย (ปภ.)

พื้นที่เสี่ยงภาวะน้ำท่วมมาก ในพื้นที่สำนักงานทรัพยากรน้ำที่ 2

จังหวัด	อำเภอ	ตำบล	พื้นที่เสี่ยงน้ำท่วม (ไร่)
		คลองกระจิง	107,651.33
		สระกรวด	53,080.21
	หนองไผ่	เพชรละคร	56,417.30
		ท่าด้วง	103,919.39
		บ้านโพนัน	54,430.29
		วังโบสถ์	50,807.06
		ห้วยโป่ง	33,898.43
	หล่มเก่า	ตาดกลอย	115,533.02
		นาซำ	52,231.31
		บ้านเนิน	67,390.43
		หินฮาว	89,827.10
	หล่มสัก	ตาลเดี่ยว	4,296.08
		ท่าอิบุญ	78,654.98
		บ้านโสก	7,882.69
		บ้านไร่	15,372.78
		บุงคล้า	31,968.62
		ปากดุก	5,886.19
		ลานป่า	28,752.09
		วัดป่า	8,337.77
ชัยนาท	เนินขาม	สุขเดือนห้า	40,697.12
	เมืองชัยนาท	เขาท่าพระ	25,016.31
		ในเมือง	1,141.46
		ชัยนาท	18,777.96
		บ้านกล้วย	13,101.98
	มโนรมย์	ท่าฉนวน	28,271.60
		วัดโคก	19,970.28

ที่มา : ผลการวิเคราะห์ความเสี่ยงจากอุทกภัย (ข้อมูลสำรวจจากโครงการ Tambon Smart Team โดยกรมการปกครอง 10 ปี (2554-2563))

โดยวิธี แผนผังการประเมินความเสี่ยง แบบ 4 x 4 (Risk Matrix 4x4) กรมป้องกันและบรรเทาสาธารณภัย (ปภ.)

พื้นที่เสี่ยงภาวะน้ำท่วมมาก ในพื้นที่สำนักงานทรัพยากรน้ำที่ 2

จังหวัด	อำเภอ	ตำบล	พื้นที่เสี่ยงน้ำท่วม (ไร่)
		ทางน้ำสาคร	24,456.10
	วัดสิงห์	มะขามแต้	25,454.91
		วัดสิงห์	799.88
		หนองบัว	12,013.45
	สรรคบุรี	แพรคศรีราชา	46,518.65
		โพงาม	24,706.77
		บางซุด	25,243.78
		ห้วยกรดพัฒนา	15,052.02
	สรรพยา	เขาแก้ว	25,258.21
		โพนางด้าออก	10,073.58
		ตลุก	31,908.76
		บางหลวง	15,547.01
		สรรพยา	18,312.33
		หาดอาษา	22,694.04
	หนองมะโมง	กุดจอก	27,957.10
		วังตะเคียน	60,549.48
		สะพานหิน	59,700.52
		หนองมะโมง	42,870.34
	หันคา	เด่นใหญ่	37,595.88
		วังไก่อเลื้อน	37,048.78
		หันคา	37,434.66
นครสวรรค์	เก้าเลี้ยว	เก้าเลี้ยว	7,957.59
		เขาดิน	23,137.99
		มหาโพธิ	10,379.63
		หัวดง	49,065.68
	เมืองนครสวรรค์	เกรียงไกร	27,543.88

ที่มา : ผลการวิเคราะห์ความเสี่ยงจากอุทกภัย (ข้อมูลสำรวจจากโครงการ Tambon Smart Team โดยกรมการปกครอง 10 ปี (2554-2563))

โดยวิธี แผนผังการประเมินความเสี่ยง แบบ 4 x 4 (Risk Matrix 4x4) กรมป้องกันและบรรเทาสาธารณภัย (ปภ.)

พื้นที่เสี่ยงภาวะน้ำท่วมมาก ในพื้นที่สำนักงานทรัพยากรน้ำที่ 2

จังหวัด	อำเภอ	ตำบล	พื้นที่เสี่ยงน้ำท่วม (ไร่)
		แควใหญ่	6,902.66
		นครสวรรค์ตก	21,690.07
		นครสวรรค์ออก	10,047.08
		บางม่วง	13,536.11
		บ้านแก่ง	19,566.78
		บ้านมะเกลือ	20,822.65
		บึงเสนาท	6,668.18
		ปากน้ำโพ	17,832.74
		วัดไทร	18,221.99
		หนองกรด	78,653.48
		หนองกระโดน	65,668.33
		หนองปลิง	35,015.92
	แม่वंก	แม่वंก	77,181.41
		วังชัน	105,440.30
	โกรกพระ	โกรกพระ	16,929.77
		นากลาง	32,428.28
		บางประมุง	34,320.10
		บางมะฝ่อ	10,344.11
		ยางตาล	19,939.05
		ศาลาแดง	24,038.24
	ไพศาลี	สำโรงชัย	101,022.71
	ชุมแสง	ไผ่สิงห์	34,088.49
		พันลาน	15,657.67
		พิกุล	23,088.24
		หนองกระเจา	52,159.72
	ชุมตาบง	ชุมตาบง	45,436.03

ที่มา : ผลการวิเคราะห์ความเสี่ยงจากอุทกภัย (ข้อมูลสำรวจจากโครงการ Tambon Smart Team โดยกรมการปกครอง 10 ปี (2554-2563))

โดยวิธี แผนผังการประเมินความเสี่ยง แบบ 4 x 4 (Risk Matrix 4x4) กรมป้องกันและบรรเทาสาธารณภัย (ปภ.)

พื้นที่เสี่ยงภาวะน้ำท่วมมาก ในพื้นที่สำนักงานทรัพยากรน้ำที่ 2

จังหวัด	อำเภอ	ตำบล	พื้นที่เสี่ยงน้ำท่วม (ไร่)
	ตากฟ้า	ตากฟ้า	30,324.65
		อุดมชัย	90,640.86
	ตากลี	จันเสน	33,902.90
		ช่องแค	32,771.15
		ตากลี	117,985.00
		พรหมนิมิต	12,202.70
		ลาดทิพรส	57,219.72
		สร้อยทอง	42,904.97
		หนองโพ	58,215.50
	ท่าตะโก	ดอนคา	72,686.78
		ท่าตะโก	26,221.51
		ทำนบ	37,399.38
		พนมรอก	62,369.67
		สายลำโพง	47,361.43
		หัวถนน	65,619.74
	บรรพตพิสัย	ด่านช้าง	44,440.29
		หนองตาวง	38,217.06
		หูกวาง	23,995.64
	พยุหะคีรี	เนินมะกอก	28,819.39
		ยางขาว	23,747.76
		ย่านมัทรี	21,060.16
	ลาดยาว	เนินขี้เหล็ก	47,218.48
		บ้านไร่	97,864.05
		มาบแก	21,736.70
		วังม้า	54,664.85
		สระแก้ว	18,559.50

ที่มา : ผลการวิเคราะห์ความเสี่ยงจากอุทกภัย (ข้อมูลสำรวจจากโครงการ Tambon Smart Team โดยกรมการปกครอง 10 ปี (2554-2563))

โดยวิธี แผนผังการประเมินความเสี่ยง แบบ 4 x 4 (Risk Matrix 4x4) กรมป้องกันและบรรเทาสาธารณภัย (ปภ.)

พื้นที่เสี่ยงภาวะน้ำท่วมมาก ในพื้นที่สำนักงานทรัพยากรน้ำที่ 2

จังหวัด	อำเภอ	ตำบล	พื้นที่เสี่ยงน้ำท่วม (ไร่)
		หนองยาว	22,941.70
		ห้วยน้ำหอม	50,328.34
	หนองบัว	หนองบัว	133,964.19
		ห้วยถั่วใต้	18,261.99
นนทบุรี	บางบัวทอง	บางคูรัด	10,602.53
		บางบัวทอง	17,247.94
		บางรักพัฒนา	12,482.69
		พิมลราช	10,121.46
		ละหาร	12,186.22
	ปากเกร็ด	ท่าอิฐ	3,868.56
		บางตลาด	7,628.50
		ปากเกร็ด	2,737.28
ปทุมธานี	เมืองปทุมธานี	บางปรอก	5,530.59
		บ้านกลาง	5,837.47
		สวนพริกไทย	8,325.02
	คลองหลวง	คลองหนึ่ง	41,252.03
	ธัญบุรี	บึงนารางค์	16,085.02
	ลาดหลุมแก้ว	คลองพระอุดม	9,150.13
		หน้าไม้	23,698.15
	ลำลูกกา	บึงคอไห	24,560.43
		พีชอุดม	16,060.04
	สามโคก	ท้ายเกาะ	8,158.79
		บางเตย	14,608.77
	หนองเสือ	นพรัตน์	25,620.46
พระนครศรีอยุธยา	เสนา	เจ้าเจ็ด	5,336.00
		เจ้าเสด็จ	4,045.20

ที่มา : ผลการวิเคราะห์ความเสี่ยงจากอุทกภัย (ข้อมูลสำรวจจากโครงการ Tambon Smart Team โดยกรมการปกครอง 10 ปี (2554-2563))

โดยวิธี แผนผังการประเมินความเสี่ยง แบบ 4 x 4 (Risk Matrix 4x4) กรมป้องกันและบรรเทาสาธารณภัย (ปภ.)

พื้นที่เสี่ยงภาวะน้ำท่วมมาก ในพื้นที่สำนักงานทรัพยากรน้ำที่ 2

จังหวัด	อำเภอ	ตำบล	พื้นที่เสี่ยงน้ำท่วม (ไร่)
		เสนา	532.70
		บางนมโค	8,657.80
		บ้านแกว	7,524.96
		บ้านแพน	6,004.18
		บ้านโพธิ์	6,074.04
		บ้านกระทุ่ม	6,242.03
		สามกอ	5,448.99
		หัวเวียง	6,883.16
	ท่าเรือ	ท่าเรือ	2,401.29
		ท่าหลวง	6,960.72
		วังแดง	11,353.90
	บางไทร	เชียงรากน้อย	6,109.78
		แคออก	2,309.74
		โคกช้าง	6,650.15
		ไม้ตรา	12,384.27
		กกแก้วบูรพา	6,745.17
		กระแซง	7,242.97
		ช้างเหล็ก	4,249.09
		ช้างใหญ่	4,054.05
		บ้านเป็ง	5,282.09
	บางซ้าย	เต่าเล่า	11,320.82
		แก้วฟ้า	8,505.50
		บางซ้าย	20,894.71
		ปลายกวด	29,951.48
	บางบาล	ไทรน้อย	5,446.18
		ทางช้าง	3,687.39

ที่มา : ผลการวิเคราะห์ความเสี่ยงจากอุทกภัย (ข้อมูลสำรวจจากโครงการ Tambon Smart Team โดยกรมการปกครอง 10 ปี (2554-2563))

โดยวิธี แผนผังการประเมินความเสี่ยง แบบ 4 x 4 (Risk Matrix 4x4) กรมป้องกันและบรรเทาสาธารณภัย (ปภ.)

พื้นที่เสี่ยงภาวะน้ำท่วมมาก ในพื้นที่สำนักงานทรัพยากรน้ำที่ 2

จังหวัด	อำเภอ	ตำบล	พื้นที่เสี่ยงน้ำท่วม (ไร่)
		บางหัก	5,489.83
		บ้านกุ่ม	9,314.55
	บางปะหัน	โพธิ์สามต้น	3,750.20
		ตาลเอน	4,722.16
		บางเตือ	6,411.96
		บางปะหัน	8,059.71
	บางปะอิน	บ้านเลน	9,366.93
		บ้านโพ	5,721.17
		บ้านกรด	8,538.96
	ผักไห่	ท่าดินแดง	4,430.12
		บ้านแค	4,113.40
		ผักไห่	6,577.87
		ลาดน้ำเค็ม	2,877.40
	พระนครศรีอยุธยา	เกาะเรียน	3,608.58
		คลองตะเคียน	1,840.87
		บ้านป้อม	9,357.54
		บ้านรุน	3,157.09
		ภูเขาทอง	1,051.04
		หัวรอ	1,560.69
	ลาดบัวหลวง	หลักชัย	16,758.67
	อุทัย	คานหาม	6,688.58
ลพบุรี	เมืองลพบุรี	เขาพระงาม	86,330.00
		เขาสามยอด	20,330.08
		โพธิ์ตรุ	11,771.71
		ท้ายตลาด	8,766.01
		ท่าศาลา	7,493.35

ที่มา : ผลการวิเคราะห์ความเสี่ยงจากอุทกภัย (ข้อมูลสำรวจจากโครงการ Tambon Smart Team โดยกรมการปกครอง 10 ปี (2554-2563))

โดยวิธี แผนผังการประเมินความเสี่ยง แบบ 4 x 4 (Risk Matrix 4x4) กรมป้องกันและบรรเทาสาธารณภัย (ปภ.)

พื้นที่เสี่ยงภาวะน้ำท่วมมาก ในพื้นที่สำนักงานทรัพยากรน้ำที่ 2

จังหวัด	อำเภอ	ตำบล	พื้นที่เสี่ยงน้ำท่วม (ไร่)
		นิคมสร้างตนเอง	53,747.79
		ป่าตาล	9,347.37
		พรหมมาستر	4,721.77
	โคกสำโรง	คลองเกตุ	75,567.73
		วังเพลิง	62,677.86
		วังจั่น	19,068.74
		หนองแขม	23,261.96
	ชัยบาดาล	เกาะรัง	50,111.82
		ทำดินดำ	29,915.12
		บัวชุม	82,737.39
		หนองยายโตะ	41,898.55
		ห้วยหิน	28,849.33
	ท่าม่วง	มูจลินท์	6,247.88
	ท่าหลวง	ชัยจำปา	33,642.16
		ทะเลวังวัด	24,011.86
	บ้านหมี่	บางกะพี้	11,283.45
		บ้านทราย	5,253.79
		พุดา	10,494.61
		หนองเมือง	42,043.31
		หนองกระเบียน	19,867.70
	ลำสนธิ	เขาน้อย	28,342.92
		หนองรี	62,709.70
	สระโบสถ์	ทุ่งท่าช้าง	8,151.48
		นิยมชัย	82,932.44
		มหาโพธิ	60,274.16
		สระโบสถ์	45,583.61

ที่มา : ผลการวิเคราะห์ความเสี่ยงจากอุทกภัย (ข้อมูลสำรวจจากโครงการ Tambon Smart Team โดยกรมการปกครอง 10 ปี (2554-2563))

โดยวิธี แผนผังการประเมินความเสี่ยง แบบ 4 x 4 (Risk Matrix 4x4) กรมป้องกันและบรรเทาสาธารณภัย (ปภ.)

พื้นที่เสี่ยงภาวะน้ำท่วมมาก ในพื้นที่สำนักงานทรัพยากรน้ำที่ 2

จังหวัด	อำเภอ	ตำบล	พื้นที่เสี่ยงน้ำท่วม (ไร่)
		ห้วยใหญ่	5,719.25
	หนองม่วง	ซอนสารเดช	49,049.60
		บ่อทอง	49,865.10
สมุทรปราการ	เมืองสมุทรปราการ	บางโพรง	2,441.58
		บางด้วน	2,706.82
	บางเสาธง	บางเสาธง	43,896.69
	บางป่อ	เปรี้ง	11,687.25
		คลองสวน	8,468.72
		บ้านระกาศ	15,162.56
	บางพลี	บางแก้ว	15,623.02
สระบุรี	เฉลิมพระเกียรติ	ห้วยบง	8,648.89
	เสาไห้	ท่าช้าง	5,750.52
		บ้านยาง	10,693.23
		ม่วงงาม	5,672.68
		ศาลารีไทย	2,481.02
	แก่งคอย	เตาปูน	4,448.82
		บ้านป่า	18,971.86
	มวกเหล็ก	ซับสนุ่น	58,851.13
		มวกเหล็ก	65,211.03
		ลำสมพุง	62,635.41
	วังม่วง	แสลงพัน	55,203.97
		คำพราน	33,436.52
	วิหารแดง	เจริญธรรม	14,755.68
		วิหารแดง	11,865.43
	หนองแค	หนองนาก	8,641.31
		หนองปลาหมอ	9,708.46

ที่มา : ผลการวิเคราะห์ความเสี่ยงจากอุทกภัย (ข้อมูลสำรวจจากโครงการ Tambon Smart Team โดยกรมการปกครอง 10 ปี (2554-2563))

โดยวิธี แผนผังการประเมินความเสี่ยง แบบ 4 x 4 (Risk Matrix 4x4) กรมป้องกันและบรรเทาสาธารณภัย (ปภ.)

พื้นที่เสี่ยงภาวะน้ำท่วมมาก ในพื้นที่สำนักงานทรัพยากรน้ำที่ 2

จังหวัด	อำเภอ	ตำบล	พื้นที่เสี่ยงน้ำท่วม (ไร่)
สิงห์บุรี	เมืองสิงห์บุรี	จักรสีห์	6,591.45
		บางกระบือ	12,043.63
		บางพุทรา	1,571.71
		บางมัญ	11,098.47
		หัวไผ่	15,805.27
	บางระจัน	แม่ลา	9,807.83
		ไม้ดัด	18,056.87
	พรหมบุรี	โรงช้าง	7,018.50
		บางน้ำเชี่ยว	5,953.57
		บ้านแปง	5,691.38
		บ้านหม้อ	13,202.38
		หัวป่า	5,788.55
	อินทร์บุรี	โพธิ์ชัย	19,273.13
		จิวราย	16,687.19
		ชีน้ำร้าย	18,099.27
		ทองเอน	27,635.15
		ทับยา	15,407.72
		ท่างาม	13,330.30
		น้ำตาล	11,027.11
ประศุก		17,630.24	
อ่างทอง		เมืองอ่างทอง	จำปาหล่อ
	บ้านแห		2,513.49
	ป่าจี่		7,361.33
	หัวไผ่		6,988.57
	แสวงหา	ศรีพราน	8,854.38
		โพธิ์ทอง	โคกพุทรา

ที่มา : ผลการวิเคราะห์ความเสี่ยงจากอุทกภัย (ข้อมูลสำรวจจากโครงการ Tambon Smart Team โดยกรมการปกครอง 10 ปี (2554-2563))

โดยวิธี แผนผังการประเมินความเสี่ยง แบบ 4 x 4 (Risk Matrix 4x4) กรมป้องกันและบรรเทาสาธารณภัย (ปภ.)

พื้นที่เสี่ยงภาวะน้ำท่วมมาก ในพื้นที่สำนักงานทรัพยากรน้ำที่ 2

จังหวัด	อำเภอ	ตำบล	พื้นที่เสี่ยงน้ำท่วม (ไร่)
		คำหยาด	10,809.81
		ทางพระ	5,510.56
		หนองแม่ไก่	12,259.25
		อ่างแก้ว	6,302.54
	ไชโย	จรเข้ร้อง	7,231.41
		ราชสถิตย์	5,901.04
		หลักฟ้า	4,912.24
	ป่าโมก	โผงเผง	6,221.69
		โรงช้าง	6,934.44
		นรสิงห์	3,510.36
		บางปลากรด	3,397.33
		ป่าโมก	5,806.07
		สายทอง	6,556.82
	วิเศษชัยชาญ	บางจัก	11,113.02
		ม่วงเตี้ย	16,904.68
		หลักแก้ว	13,399.11
		หัวตะพาน	4,963.49
อุทัยธานี	เมืองอุทัยธานี	เนินแจง	8,280.70
		ดอนขวาง	13,977.31
		ท่าซุง	19,944.61
		ทุ่งใหญ่	7,472.95
		น้ำซึม	14,421.70
		สะแกกรัง	16,702.56
		หนองแก	10,308.78
		หนองไผ่แบน	13,048.95
		หาดทอง	7,641.74

ที่มา : ผลการวิเคราะห์ความเสี่ยงจากอุทกภัย (ข้อมูลสำรวจจากโครงการ Tambon Smart Team โดยกรมการปกครอง 10 ปี (2554-2563))

โดยวิธี แผนผังการประเมินความเสี่ยง แบบ 4 x 4 (Risk Matrix 4x4) กรมป้องกันและบรรเทาสาธารณภัย (ปภ.)

พื้นที่เสี่ยงภาวะน้ำท่วมมาก ในพื้นที่สำนักงานทรัพยากรน้ำที่ 2

จังหวัด	อำเภอ	ตำบล	พื้นที่เสี่ยงน้ำท่วม (ไร่)
		อุทัยใหม่	5,899.77
	ทัพทัน	เขาชี้อย	8,466.28
		ทัพทัน	15,748.89
		ทุ่งนาไทย	7,014.37
		หนองยายดา	22,773.00
		หนองหญ้าปล้อง	11,105.71
	บ้านไร่	บ้านไร่	111,559.96
		หนองจอก	79,350.50
		หนองบ่มกล้วย	50,593.64
	ลานสัก	ทุ่งนางาม	53,156.59
		น้ำรอบ	92,425.75
		ระบำ	618,967.54
		ลานสัก	49,254.92
	สว่างอารมณ์	ไผ่เขียว	100,813.48
		พลวงสองนาง	45,740.39
		หนองหลวง	45,174.01
	หนองขาหย่าง	ดงขวาง	14,072.42
		ท่าโพ	6,142.96
		หนองไผ่	13,474.70
		หลุมเข้า	18,906.43
		ห้วยรอบ	3,146.59
	หนองฉาง	เขาบางแกรก	24,080.46
		หนองนางนวล	17,297.62
	ห้วยคต	สุขฤทัย	40,437.14
รวม			10,232,959.69

ที่มา : ผลการวิเคราะห์ความเสี่ยงจากอุทกภัย (ข้อมูลสำรวจจากโครงการ Tambon Smart Team โดยกรมการปกครอง 10 ปี (2554-2563))

โดยวิธี แผนผังการประเมินความเสี่ยง แบบ 4 x 4 (Risk Matrix 4x4) กรมป้องกันและบรรเทาสาธารณภัย (ปภ.)

พื้นที่เสี่ยงภาวะน้ำท่วมมากที่สุด ในพื้นที่สำนักงานทรัพยากรน้ำที่ 2

จังหวัด	อำเภอ	ตำบล	พื้นที่เสี่ยงน้ำท่วม (ไร่)	
เพชรบูรณ์	เขาค้อ	สะอาดะพง	28,216.72	
		น้ำร้อน	29,613.81	
		ระวิง	44,433.04	
	ศรีเทพ	หนองย่างทอย	สะอาดียง	28,378.06
			นาสนุ่น	105,798.25
		หนองไผ่	บัววัฒนา	77,058.28
	หล่มเก่า	หล่มสัก	บัววัฒนา	53,351.77
			ยางงาม	74,798.43
		คิลลา	183,488.78	
		ปากช่อง	212,457.54	
		สักหลง	17,930.89	
		หนองไขว่	18,234.40	
		หล่มสัก	2,376.95	
ห้วยไร่	40,042.02			
ชัยนาท	เนินขาม	เนินขาม	70,011.07	
		ท่าชัย	20,016.35	
		ธรรมามูล	24,359.23	
	มโนรมย์	ไร่พัฒนา	31,075.57	
		อุตะเถา	25,536.82	
		หันคา	ไพโรนคยุง	67,329.38
	บ้านเข็ญ	บ้านเข็ญ	38,674.49	
		สามง่ามท่าโบสถ์	19,200.67	
		หนองแซง	79,957.08	
นครสวรรค์	เก้าเหลียว	หนองเต่า	56,678.12	
		บางพระหลวง	13,392.71	
	แม่वंกั	แม่เล่าย์	398,348.64	

ที่มา : ผลการวิเคราะห์ความเสี่ยงจากอุทกภัย (ข้อมูลสำรวจจากโครงการ Tambon Smart Team โดยกรมการปกครอง 10 ปี (2554-2563))

โดยวิธี แผนผังการประเมินความเสี่ยง แบบ 4 x 4 (Risk Matrix 4x4) กรมป้องกันและบรรเทาสาธารณภัย (ปภ.)

พื้นที่เสี่ยงภาวะน้ำท่วมมากที่สุด ในพื้นที่สำนักงานทรัพยากรน้ำที่ 2

จังหวัด	อำเภอ	ตำบล	พื้นที่เสี่ยงน้ำท่วม (ไร่)
	ชุมแสง	ชะมั่ง	17,675.31
		ทับกฤช	18,045.71
	บรรพตพิสัย	ท่าจั่ว	26,597.47
		บ้านแดน	40,494.82
		อ่างทอง	21,473.64
	พยุหะคีรี	น้ำทรง	43,440.97
		พยุหะ	13,373.13
	ลาดยาว	ลาดยาว	47,486.04
		วังเมือง	20,956.82
		ศาลเจ้าไก่ต่อ	30,911.27
		สร้อยละคร	17,172.78
		หนองนมวัว	32,494.21
	หนองบัว	ธารทหาร	47,845.37
ปทุมธานี	เมืองปทุมธานี	บ้านกระแซง	1,952.73
	สามโคก	คลองควาย	11,387.15
		บางกระปือ	4,924.79
พระนครศรีอยุธยา	บางไทร	แคตก	5,776.99
		ไผ่พระ	9,334.78
		ช้างน้อย	9,300.30
		บางยี่โท	6,830.82
		บ้านเกาะ	4,561.60
		สนามชัย	5,087.13
		หน้าไม้	2,034.76
		ห่อหมก	7,173.19
	บางซ้าย	วังพัฒนา	17,989.70
	บางบาล	กบเจา	7,403.42

ที่มา : ผลการวิเคราะห์ความเสี่ยงจากอุทกภัย (ข้อมูลสำรวจจากโครงการ Tambon Smart Team โดยกรมการปกครอง 10 ปี (2554-2563))

โดยวิธี แผนผังการประเมินความเสี่ยง แบบ 4 x 4 (Risk Matrix 4x4) กรมป้องกันและบรรเทาสาธารณภัย (ปภ.)

พื้นที่เสี่ยงภาวะน้ำท่วมมากที่สุด ในพื้นที่สำนักงานทรัพยากรน้ำที่ 2

จังหวัด	อำเภอ	ตำบล	พื้นที่เสี่ยงน้ำท่วม (ไร่)
		น้ำเต้า	6,834.00
		บางชะนี	4,253.46
		บางบาล	3,225.97
		บางหลวง	3,715.28
		บางหลวงโตด	3,356.05
		มหาพราหมณ์	6,960.35
		วัดตะกุก	3,448.60
		วัดยม	6,674.28
		สะพานไทย	4,562.05
	บางปะอิน	บางกระสั้น	13,181.60
	พระนครศรีอยุธยา	บ้านใหม่	5,452.51
		ลุมพลี	1,936.75
	ภาชี	ภาชี	5,167.28
ลพบุรี	เมืองลพบุรี	กกโก	9,674.15
	โคกสำโรง	หลุมข้าว	24,397.27
	ชัยบาดาล	ชัยนารายณ์	33,357.63
		ลำนารายณ์	19,069.26
	ลำสนธิ	ชัยสมบูรณ	32,235.74
สมุทรปราการ	บางป่อ	บางป่อ	31,348.47
	พระประแดง	บางพิง	1,916.93
สระบุรี	บ้านหมอ	บางโขมด	13,054.03
		บ้านคร้ว	6,717.74
	มวกเหล็ก	มิตรภาพ	98,695.97
	วิหารแดง	บ้านลำ	24,705.83
สิงห์บุรี	พรหมบุรี	พระงาม	9,362.79
	อินทร์บุรี	อินทร์บุรี	7,613.01

ที่มา : ผลการวิเคราะห์ความเสียหายจากอุทกภัย (ข้อมูลสำรวจจากโครงการ Tambon Smart Team โดยกรมการปกครอง 10 ปี (2554-2563))

โดยวิธี แผนผังการประเมินความเสี่ยง แบบ 4 x 4 (Risk Matrix 4x4) กรมป้องกันและบรรเทาสาธารณภัย (ปภ.)

พื้นที่เสี่ยงภาวะน้ำท่วมมากที่สุด ในพื้นที่สำนักงานทรัพยากรน้ำที่ 2

จังหวัด	อำเภอ	ตำบล	พื้นที่เสี่ยงน้ำท่วม (ไร่)
อ่างทอง	ไชโย	เทวราช	5,994.13
	ป่าโมก	บางเสด็จ	6,509.78
อุทัยธานี	เมืองอุทัยธานี	เกาะเทโพ	6,093.31
	ทัพทัน	โคกหม้อ	30,539.24
	สว่างอารมณ์	สว่างอารมณ์	25,376.65
รวม			2,687,914.10

ภาคผนวก 2

พื้นที่เสี่ยงภัยแล้ง ในขอบเขตสำนักงานทรัพยากรน้ำที่ 2

พื้นที่เสี่ยงภาวะน้ำแล้งน้อย ในพื้นที่สำนักงานทรัพยากรน้ำที่ 2

จังหวัด	อำเภอ	ตำบล	พื้นที่เสี่ยงน้ำแล้ง (ไร่)	
เพชรบูรณ์	เมืองเพชรบูรณ์	ขอนแก่น	27,501.96	
		ตะเภา	123,859.81	
		นางิ้ว	47,878.71	
		นายม	181,584.43	
		น้ำร้อน	29,613.81	
		ป่าเลา	190,033.00	
		ระวิง	44,433.04	
		วังชมภู	80,697.87	
		สะอาด	28,378.06	
		ห้วยใหญ่	237,146.25	
		ชนแดน	ชนแดน	74,133.01
			ชัยพุทธา	69,071.85
			ตะกุดไร	50,878.25
	พุทธบาท		152,106.84	
	ลาดแค		106,163.43	
	น้ำหนาว		โคกมน	76,609.71
			น้ำหนาว	190,340.70
		วังกว้าง	145,348.93	
	บึงสามพัน	หลักด่าน	107,386.95	
		กันจุก	80,775.66	
ชัยไม้แดง		68,721.24		
ชัยสมอทอด		41,267.07		
บึงสามพัน		26,123.70		
พญาวัง		58,591.41		
วังพิกุล		58,030.69		
ศรีมงคล		29,202.56		
	สระแก้ว	77,791.69		

พื้นที่เสี่ยงภาวะน้ำแล้งน้อย ในพื้นที่สำนักงานทรัพยากรน้ำที่ 2

จังหวัด	อำเภอ	ตำบล	พื้นที่เสี่ยงน้ำแล้ง (ไร่)
		หนองแจง	52,528.21
	วังโป่ง	ซับเปิบ	90,313.97
		ท้ายดง	30,489.18
		วังโป่ง	55,708.35
		วังศาล	47,654.50
		วังหิน	86,996.48
	วิเชียรบุรี	โคกปรอง	64,140.20
		ซับน้อย	80,444.68
		ซับสมบุรณ์	40,956.42
		ท่าโรง	75,684.88
		บ่อรัง	122,129.04
		บึงกระจับ	37,836.63
		พุเตย	37,622.96
		พุขาม	45,795.16
		ภูน้ำหยด	96,641.87
		ยางสาว	106,557.94
		วังใหญ่	41,285.83
		สระประดู่	32,662.36
		สามแยก	58,063.16
	ศรีเทพ	โคกสะอาด	42,365.03
		คลองกระจิง	107,651.33
		นาสนุ่น	105,798.25
		ประดู่งาม	29,229.60
		ศรีเทพ	93,783.95
		สระกรวด	53,080.21
		หนองย่างทอย	77,058.28
	หนองไผ่	เพชรละคร	56,417.30

พื้นที่เสี่ยงภาวะน้ำแล้งน้อย ในพื้นที่สำนักงานทรัพยากรน้ำที่ 2

จังหวัด	อำเภอ	ตำบล	พื้นที่เสี่ยงน้ำแล้ง (ไร่)
		กองทูล	31,063.95
		ท่าแดง	59,772.26
		ท่าด้วง	103,919.39
		นาเฉลียง	38,035.72
		บ่อไทย	131,490.42
		บัวพัฒนา	53,351.77
		บ้านโกชน์	54,430.29
		ยางงาม	74,798.43
		วังโบสถ์	50,807.06
		วังท่าดี	42,659.56
		หนองไผ่	55,730.32
		ห้วยโป่ง	33,898.43
	หล่มเก่า	ตาดกลอย	115,533.02
		นาเกาะ	14,111.87
		นาแซง	8,098.88
		นาซำ	52,231.31
		บ้านเนิน	67,390.43
		วังบาล	50,872.03
		ศิลา	183,488.78
		หล่มเก่า	24,456.42
		หินฮาว	89,827.10
	หล่มสัก	ตาลเดี่ยว	4,296.08
		ท่าอิบุญ	78,654.98
		น้ำซุน	53,276.97
		บ้านโสก	7,882.69
		บ้านไร่	15,372.78
		บ้านดู่	52,944.37

พื้นที่เสี่ยงภาวะน้ำแล้งน้อย ในพื้นที่สำนักงานทรัพยากรน้ำที่ 2

จังหวัด	อำเภอ	ตำบล	พื้นที่เสี่ยงน้ำแล้ง (ไร่)
		บุงน้ำเต้า	43,254.42
		ปากช่อง	212,457.54
		ปากดุก	5,886.19
		ฝายนาแซง	6,876.04
		ลานป่า	28,752.09
		วัดป่า	8,337.77
		สักหลง	17,930.89
		หนองไขว้	18,234.40
		หนองสว่าง	3,306.38
		ห้วยไร่	40,042.02
ชัยนาท	เมืองชัยนาท	เสือโฮก	26,995.91
	วัดสิงห์	หนองขุ่น	35,463.86
		หนองบัว	12,013.45
	สรรคบุรี	เที่ยงแท้	27,195.46
		แพรคศรีราชา	46,518.65
		โพงาม	24,706.77
		ดงคอน	55,809.61
		ดอนกำ	10,626.05
		บางซุด	25,243.78
		ห้วยกรด	11,531.27
		ห้วยกรดพัฒนา	15,052.02
	สรรพยา	เขาแก้ว	25,258.21
		โพนางดำตก	11,422.59
		โพนางดำออก	10,073.58
		หาดอาษา	22,694.04
	หันคา	เด่นใหญ่	37,595.88
		ไพรรนกยูง	67,329.38

พื้นที่เสี่ยงภาวะน้ำแล้งน้อย ในพื้นที่สำนักงานทรัพยากรน้ำที่ 2

จังหวัด	อำเภอ	ตำบล	พื้นที่เสี่ยงน้ำแล้ง (ไร่)
		บ้านเข็ญ	38,674.49
		หนองแซง	79,957.08
		หันคา	37,434.66
นครสวรรค์	เก้าเลี้ยว	เขาดิน	23,137.99
		หนองเต่า	56,678.12
	เมืองนครสวรรค์	กลางแดด	11,096.00
		บางม่วง	13,536.11
		บ้านแก่ง	19,566.78
		บึงเสนาท	6,668.18
		พระนอน	76,512.81
		หนองกรด	78,653.48
		หนองกระโดน	65,668.33
	แม่เปิน	แม่เปิน	212,713.27
	แม่वंก	แม่เลย	398,348.64
	โกรกพระ	โกรกพระ	16,929.77
		บางประมุง	34,320.10
		บางมะฝ่อ	10,344.11
		ยางตาล	19,939.05
		หาดสูง	10,981.23
	ไพศาลี	โคกเตี้อ	48,083.87
		วังน้ำลัด	105,944.66
	ชุมแสง	ไผ่สิงห์	34,088.49
		บางเคียน	55,366.50
	ชุมตาบง	ชุมตาบง	45,436.03
		ปางสวรรค์	110,310.62
	ตากาลี	จันเสน	33,902.90
		สร้อยทอง	42,904.97

พื้นที่เสี่ยงภาวะน้ำแล้งน้อย ในพื้นที่สำนักงานทรัพยากรน้ำที่ 2

จังหวัด	อำเภอ	ตำบล	พื้นที่เสี่ยงน้ำแล้ง (ไร่)
		หนองหม้อ	37,006.90
	ท่าตะโก	ท่าตะโก	26,221.51
		พนมรอก	62,369.67
		วังใหญ่	38,323.39
		หนองหลวง	68,833.62
	บรรพตพิสัย	ท่าจั่ว	26,597.47
		บ้านแดน	40,494.82
	พยุหะคีรี	น้ำทรง	43,440.97
		ม่วงหัก	17,278.96
		ย่านมัทรี	21,060.16
	ลาดยาว	เนินขี้เหล็ก	47,218.48
		มาบแก	21,736.70
		ลาดยาว	47,486.04
		วังเมือง	20,956.82
		วังม้า	54,664.85
		ศาลเจ้าไก่ต่อ	30,911.27
		สร้อยละคร	17,172.78
		สระแก้ว	18,559.50
		หนองยาว	22,941.70
		ห้วยน้ำหอม	50,328.34
	หนองบัว	ทุ่งทอง	79,116.05
		ธารทหาร	47,845.37
		วังป่อ	82,033.48
		หนองกลับ	83,367.42
		ห้วยใหญ่	13,710.45
		ห้วยถั่วเหนือ	15,214.62
		ห้วยถั่วใต้	18,261.99

พื้นที่เสี่ยงภาวะน้ำแล้งน้อย ในพื้นที่สำนักงานทรัพยากรน้ำที่ 2

จังหวัด	อำเภอ	ตำบล	พื้นที่เสี่ยงน้ำแล้ง (ไร่)
		ห้วยร่วม	40,142.73
ปทุมธานี	คลองหลวง	คลองเจ็ด	14,304.37
		คลองหก	28,485.48
	ธัญบุรี	บึงน้ำรักษ์	16,085.02
		บึงสนั่น	10,841.31
		รังสิต	10,239.77
		ลำผักกูด	10,149.74
	ลำลูกกา	บึงคอไห	24,560.43
		บึงคำพร้อย	27,849.32
		บึงทองหลาง	35,694.36
		พีชอุดม	16,060.04
		ลาดสวาย	19,646.50
		ลำไทร	18,913.05
		ลำลูกกา	32,370.91
	หนองเสือ	นพรัตน์	25,620.46
		บึงกาสาม	29,489.76
		บึงขำอ้อ	34,047.81
		บึงบอน	24,066.18
		บึงบา	30,365.07
		ศาลาครุ	27,453.34
		หนองสามวัง	42,301.53
ลพบุรี	เมืองลพบุรี	เขาพระงาม	86,330.00
		เขาสามยอด	20,330.08
		โก่งธนู	6,488.51
		โคกกะเทียม	20,467.57
		โคกตูม	107,613.96
		โคกลำพาน	12,349.86

พื้นที่เสี่ยงภาวะน้ำแล้งน้อย ในพื้นที่สำนักงานทรัพยากรน้ำที่ 2

จังหวัด	อำเภอ	ตำบล	พื้นที่เสี่ยงน้ำแล้ง (ไร่)
		โพธิ์เก้าต้น	13,999.29
		กกโก	9,674.15
		จิวราย	9,375.11
		ดอนโพธิ์	15,869.69
		ตะลุง	10,650.43
		ท้ายตลาด	8,766.01
		ท่าศาลา	7,493.35
		นิคมสร้างตนเอง	53,747.79
		บ้านข่อย	9,267.67
		พรหมมาستر	4,721.77
		สี่คลอง	9,084.54
	โคกเจริญ	โคกเจริญ	88,030.15
		โคกแสมสาร	48,609.60
		ยางราก	60,572.39
		วังทอง	45,702.72
		หนองมะค่า	84,538.97
	โคกสำโรง	เกาะแก้ว	29,953.66
		เพนียด	50,215.35
		คลองเกตุ	75,567.73
		วังขอนขว้าง	12,361.42
		วังจั่น	19,068.74
		สะแกราบ	32,754.52
		หนองแวม	23,261.96
		หลุมข้าว	24,397.27
		ห้วยโป่ง	45,408.47
	ชัยบาดาล	เขาแหลม	74,048.35
		ซับตะเคียน	51,791.67

พื้นที่เสี่ยงภาวะน้ำแล้งน้อย ในพื้นที่สำนักงานทรัพยากรน้ำที่ 2

จังหวัด	อำเภอ	ตำบล	พื้นที่เสี่ยงน้ำแล้ง (ไร่)
		นาโสม	22,779.59
		บัวชุม	82,737.39
		ม่วงค่อม	31,181.40
		หนองยายโຕ้ะ	41,898.55
	ท่าหลวง	แก่งฝักกูด	33,690.15
		ชัยจำปา	33,642.16
		ทะเลวังวัด	24,011.86
		ท่าหลวง	59,308.44
		หนองผักแว่น	44,823.75
		หัวลำ	53,782.33
	บ้านหมี่	ซอนม่วง	26,661.63
		ดงพลับ	11,181.05
		ดอนดิ่ง	21,665.00
		บางกะพี้	11,283.45
		หนองเมือง	42,043.31
		หนองกระเปียน	19,867.70
		หนองทรายขาว	15,661.63
	พัฒนานิคม	โคกสลุง	110,370.73
		ช่องสาริกา	55,758.31
		ซอนน้อย	28,409.08
		น้ำสุด	47,757.37
		พัฒนานิคม	80,289.77
		มะนาวหวาน	48,415.26
		หนองบัว	50,343.36
		ห้วยขุนราม	65,127.91
	ลำสนธิ	เขาน้อย	28,342.92
		เขารวก	28,449.51

พื้นที่เสี่ยงภาวะน้ำแล้งน้อย ในพื้นที่สำนักงานทรัพยากรน้ำที่ 2

จังหวัด	อำเภอ	ตำบล	พื้นที่เสี่ยงน้ำแล้ง (ไร่)
		กุดตาเพชร	162,387.19
		ซับสมบูนอร์ม	32,235.74
		ลำสนธิ	18,856.28
		หนองรี	62,709.70
	สระโบสถ์	มหาโพธิ์	60,274.16
	หนองม่วง	ซอนสมบูนอร์ม	61,454.45
		ซอนสารเดช	49,049.60
		ดงดินแดง	72,125.44
		บ่อทอง	49,865.10
		ยางโทน	29,082.31
		หนองม่วง	23,397.35
สระบุรี	เฉลิมพระเกียรติ	เขาดินพัฒนา	9,686.48
		บ้านแก้ง	10,353.21
		ฝั่งรวง	6,884.21
		หน้าพระลาน	41,407.05
		ห้วยบง	8,648.89
	เมืองสระบุรี	กุดนกเปล้า	11,223.42
		ดลิ่งชัน	8,067.32
		หนองปลาไหล	27,507.42
		หนองยาว	12,941.18
	เสาไห้	จิวงาม	4,877.27
		ท่าช้าง	5,750.52
		บ้านยาง	10,693.23
		ม่วงงาม	5,672.68
		สวนดอกไม้	4,645.19
	แก่งคอย	เตापูน	4,448.82
		ชะอม	83,691.40

พื้นที่เสี่ยงภาวะน้ำแล้งน้อย ในพื้นที่สำนักงานทรัพยากรน้ำที่ 2

จังหวัด	อำเภอ	ตำบล	พื้นที่เสี่ยงน้ำแล้ง (ไร่)
		ข้าฝักแพว	59,224.55
		ตาลเดี่ยว	18,956.57
		ทับกวาง	69,967.88
		ท่าตูม	13,652.57
		บ้านธาตุ	8,789.44
		ห้วยแห้ง	40,200.80
		หินซ้อน	38,105.22
	ดอนพุด	ไผ่หลิว	10,850.90
		ดงตะงาว	10,296.62
		ดอนพุด	5,942.40
		บ้านหลวง	8,423.41
	บ้านหมอ	โคกใหญ่	11,314.37
		ไผ่ขวาง	14,800.29
		ตลาดน้อย	14,742.87
		บางโขมด	13,054.03
		บ้านคร้ว	6,717.74
		บ้านหมอ	6,668.48
		สร้างโคก	10,193.99
		หนองบัว	11,277.27
		หรรเทพ	9,350.71
	พระพุทธรบาท	เขาวง	17,705.89
		พุกร่าง	17,440.33
		ห้วยป่าหวาย	16,611.03
	มวกเหล็ก	ซับสนุ่น	58,851.13
		มวกเหล็ก	65,211.03
		มิตรภาพ	98,695.97
		ลำพญากลาง	130,349.36

พื้นที่เสี่ยงภาวะน้ำแล้งน้อย ในพื้นที่สำนักงานทรัพยากรน้ำที่ 2

จังหวัด	อำเภอ	ตำบล	พื้นที่เสี่ยงน้ำแล้ง (ไร่)
		ลำสมพุง	62,635.41
		หนองย่างเสือ	100,837.69
	วังม่วง	แสลงพัน	55,203.97
		คำพราน	33,436.52
		วังม่วง	85,892.24
	วิหารแดง	บ้านลำ	24,705.83
		วิหารแดง	11,865.43
		หนองสรวง	12,674.74
		หนองหมู	27,260.78
	หนองแค	โคกแย้	17,897.24
		กุ่มหัก	11,051.07
		หนองแวม	7,695.77
		หนองโรง	19,969.90
		หนองจรเข้	20,622.99
		หนองจิก	6,136.22
	หนองแซง	เขาดิน	4,608.83
		โคกสะอาด	7,406.80
		ไก่อ่ซ่า	8,175.91
		ม่วงหวาน	5,525.53
		หนองแซง	6,293.86
		หนองกบ	6,304.57
		หนองควายไซ	5,114.71
		หนองสีดา	3,934.32
		หนองหัวโพ	6,026.46
	หนองโดน	ดอนทอง	18,653.39
		บ้านโปร่ง	7,330.32
		บ้านกล้วย	13,371.52

พื้นที่เสี่ยงภาวะน้ำแล้งน้อย ในพื้นที่สำนักงานทรัพยากรน้ำที่ 2

จังหวัด	อำเภอ	ตำบล	พื้นที่เสี่ยงน้ำแล้ง (ไร่)
		หนองโดน	19,380.54
อุทัยธานี	เมืองอุทัยธานี	ดอนขวาง	13,977.31
		ท่าซุง	19,944.61
		ทุ่งใหญ่	7,472.95
		น้ำซึม	14,421.70
		สะแกกรัง	16,702.56
	ลานสัก	ป่าอ้อ	50,444.66
รวม			14,520,911.95

พื้นที่เสี่ยงภาวะน้ำแล้งปานกลาง ในพื้นที่สำนักงานทรัพยากรน้ำที่ 2

จังหวัด	อำเภอ	ตำบล	พื้นที่เสี่ยงน้ำแล้ง (ไร่)	
เพชรบูรณ์	เมืองเพชรบูรณ์	ดงมูลเหล็ก	29,470.13	
		ท่าพล	81,916.08	
		นาป่า	84,252.47	
		บ้านโคก	52,487.18	
		บ้านโตก	98,499.18	
		ห้วยสะแก	64,145.08	
	ชนแดน	ดงขุย	62,738.58	
		ท่าข้าม	64,194.43	
		บ้านกล้วย	75,249.99	
		ศาลาลาย	42,781.97	
	วิเชียรบุรี	ห่มสีก	น้ำร้อน	87,792.16
			ช้างตะลูด	71,499.71
		บ้านกลาง	บ้านกลาง	131,420.68
			บึงคล้า	31,968.62
ชัยนาท	เนินขาม	เนินขาม	70,011.07	
		กะบกเตี้ย	60,846.58	
		สุขเดือนห้า	40,697.12	
	มโนรมย์	ไร่พัฒนา	31,075.57	
		อู่ตะเภา	25,536.82	
	วัดสิงห์	บ่อแร่	18,156.61	
		วังหมัน	53,110.42	
	หนองมะโมง	กุดจอก	27,957.10	
		วังตะเคียน	60,549.48	
		สะพานหิน	59,700.52	
หนองมะโมง		42,870.34		
นครสวรรค์	แม่वंกั	เขาชนกัน	57,312.22	
		แม่वंกั	77,181.41	

พื้นที่เสี่ยงภาวะน้ำแล้งปานกลาง ในพื้นที่สำนักงานทรัพยากรน้ำที่ 2

จังหวัด	อำเภอ	ตำบล	พื้นที่เสี่ยงน้ำแล้ง (ไร่)
		วังชัน	105,440.30
	โกรกพระ	เนินก้วาว	22,496.40
		นากลาง	32,428.28
		ศาลาแดง	24,038.24
	ไพศาลี	ไพศาลี	64,208.06
		ตะคร้อ	49,016.33
		นาขอม	57,510.52
		วังข่อย	100,045.05
		สำโรงชัย	101,022.71
	ตากฟ้า	เขาชายธง	26,916.43
		ตากฟ้า	30,324.65
		พุนกยูง	46,883.23
		ลำพยนต์	57,602.19
		สุขสำราญ	36,144.65
		หนองพิกุล	23,152.69
	ตากลี	พรหมนิมิต	12,202.70
		หนองโพ	58,215.50
	ท่าตะโก	ดอนคา	72,686.78
		ทำนบ	37,399.38
		พนมเศษ	41,907.97
		วังมหาร	65,707.57
		สายลำโพง	47,361.43
	พยุหะคีรี	เขากะลา	98,999.41
		นิคมเขาบ่อแก้ว	74,980.66
		ยางขาว	23,747.76
	ลาดยาว	บ้านไร่	97,864.05
		หนองนมวัว	32,494.21

พื้นที่เสี่ยงภาวะน้ำแล้งปานกลาง ในพื้นที่สำนักงานทรัพยากรน้ำที่ 2

จังหวัด	อำเภอ	ตำบล	พื้นที่เสี่ยงน้ำแล้ง (ไร่)
	หนองบัว	หนองบัว	133,964.19
ลพบุรี	พัฒนานิคม	ดีลัง	57,477.85
สระบุรี	เฉลิมพระเกียรติ	พุแค	32,460.29
	แก่งคอย	ท่าคล้อ	51,822.74
		ท่ามะปราง	50,888.27
		บ้านป่า	18,971.86
		สองคอน	20,844.76
	พระพุทธบาท	ธารเกษม	24,511.43
		นายาว	17,360.31
		พุดำจาน	30,621.71
		หนองแก	24,963.98
อุทัยธานี	เมืองอุทัยธานี	เนินแจง	8,280.70
		โนนเหล็ก	6,117.50
		หนองเต่า	4,336.77
		หนองแก	10,308.78
		หนองไผ่แบน	13,048.95
		หนองพังค่า	8,921.90
	บ้านไร่	เจ้าวัด	75,685.93
		เมืองการุ้ง	58,229.94
		แก่นมะกรูด	1,158,233.64
		คอกควาย	223,663.82
		ทัพหลวง	103,219.92
		บ้านใหม่คลองเคียว	22,002.97
		บ้านไร่	111,559.96
		บ้านปึง	36,047.71
		วังหิน	22,391.83
		หนองจอก	79,350.50

พื้นที่เสี่ยงภาวะน้ำแล้งปานกลาง ในพื้นที่สำนักงานทรัพยากรน้ำที่ 2

จังหวัด	อำเภอ	ตำบล	พื้นที่เสี่ยงน้ำแล้ง (ไร่)
		หนองบ่มกล้วย	50,593.64
		ห้วยแห้ง	68,365.23
		หู่ช้าง	45,129.98
	ลานสัก	ทุ่งนางาม	53,156.59
		น้ำรอบ	92,425.75
		ประดู่ยืน	37,797.26
		ระบำ	618,967.54
		ลานสัก	49,254.92
	หนองขาหย่าง	ท่าโพ	6,142.96
รวม			6,471,340.74

พื้นที่เสี่ยงภาวะน้ำแล้งมาก ในพื้นที่สำนักงานทรัพยากรน้ำที่ 2

จังหวัด	อำเภอ	ตำบล	พื้นที่เสี่ยงน้ำแล้ง (ไร่)	
นครสวรรค์	โกรกพระ	เนินศาลา	16,343.32	
		ช่องแค	32,771.15	
			ลาดทิพรส	57,219.72
			ห้วยหอม	39,635.95
			ห้วยหวาย	87,190.43
		ท่าตะโก	หัวถนน	65,619.74
		พยุหะคีรี	เนินมะกอก	28,819.39
			สระทะเล	25,283.08
	อุทัยธานี	ทัพทัน	เขาชีฝอย	8,466.28
			โคกหม้อ	30,539.24
ทัพทัน			15,748.89	
ทุ่งนาไทย			7,014.37	
หนองสระ			15,069.96	
			หนองหญ้าปล้อง	11,105.71
		สว่างอารมณ์	ไผ่เขียว	100,813.48
			บ่อยาง	54,611.56
			พลวงสองนาง	45,740.39
			สว่างอารมณ์	25,376.65
			หนองหลวง	45,174.01
		หนองขาหย่าง	ดงขวาง	14,072.42
			ดอนกลอย	10,794.74
			ทุ่งพิ้ง	10,883.06
			หนองไผ่	13,474.70
			หนองขาหย่าง	20,338.55
			หมกแถว	6,925.54
		หลุมเข้า	18,906.43	
		ห้วยรอบ	3,146.59	

พื้นที่เสี่ยงภาวะน้ำแล้งมาก ในพื้นที่สำนักงานทรัพยากรน้ำที่ 2

จังหวัด	อำเภอ	ตำบล	พื้นที่เสี่ยงน้ำแล้ง (ไร่)
	หนองฉาง	เขากวางทอง	42,304.04
		เขาบางแกรก	24,080.46
		ทุ่งโพ	55,895.06
		ทุ่งพง	10,449.55
		บ้านเก่า	9,117.11
		หนองฉาง	12,224.20
		หนองนางนวล	17,297.62
		หนองยาง	27,520.56
		หนองสรวง	6,582.74
		อุทัยเก่า	10,241.20
	ห้วยคต	ทองกลาง	145,831.16
		สุขฤทัย	40,437.14
		ห้วยคต	48,977.37
รวม			1,262,043.57

พื้นที่เสี่ยงภาวะน้ำแล้งมากที่สุด ในพื้นที่สำนักงานทรัพยากรน้ำที่ 2

จังหวัด	อำเภอ	ตำบล	พื้นที่เสี่ยงน้ำแล้ง (ไร่)
นครสวรรค์	ไพศาลี	โพธิ์ประสาท	79,904.10
	ตากฟ้า	อุดมธัญญา	90,640.86
	ตาคลี	ตาคลี	117,985.00
	พยุหะคีรี	เขาทอง	51,095.72
อุทัยธานี	ทัพทัน	ตลุกคู่	34,463.79
		หนองกระทุ่ม	69,531.19
		หนองกลางดง	14,647.17
		หนองยายดา	22,773.00
รวม			481,040.83

ภาคผนวก 3

ความพร้อมด้านสถานีตรวจวัดสถานการณ์น้ำ

(สถานี Early Warning โทรมมาตร กล้อง CCTV และสถานีอุตุ-อุทกวิทยา)

การตรวจสอบความพร้อมสถานีเตือนภัยน้ำหลาก - ดินถล่ม (Early Warning System) 2566

สำนักงานทรัพยากรน้ำที่ 2 จ.สระบุรี

ข้อมูล ณ วันที่ 8 มิถุนายน 2566

ลำดับ	สถานี	บ้าน	หมู่	ตำบล	อำเภอ	จังหวัด	กลุ่มน้ำหลัก	กลุ่มน้ำสาขา	UTM_N	UTM_E	lat_y	long_x	ปีงบประมาณ	ประเภทสถานี	สภาพการใช้งาน	เบอร์โทรศัพท์	ประเภทบ้าน	ชื่อผู้รู้	เบอร์ผู้รู้	หน่วยงานที่รับผิดชอบ
1	STN1876	บ้านห้วยลาด	6	อิปุม	ด่านซ้าย	เลย	ป่าสัก	แม่น้ำป่าสักตอนบน	1,905,921	737,161	17.225973	101.230274	2565	ปริมาณน้ำฝน	ใช้งานได้	056-383590	สถานีหลัก	นางนารี พิมพ์เสนา	061-5632986	ส่วนอุทกวิทยาที่ 1 นครสวรรค์
2	STN0327	บ้านวังบอน	2	อิปุม	ด่านซ้าย	เลย	ป่าสัก	แม่น้ำป่าสักตอนบน	1,895,737	739,470	17.133746	101.250865	2552-2	ปริมาณน้ำฝน	ใช้งานได้	056-383590	สถานีหลัก	นายอรรถสิทธิ์ แก้วไว	092-9450405	ส่วนอุทกวิทยาที่ 1 นครสวรรค์
3	STN0457	บ้านพุ่น้ำใส	7	โป่ง	ด่านซ้าย	เลย	ป่าสัก	แม่น้ำป่าสักตอนบน	1,899,469	734,716	17.167952	101.206603	2553(SP2)	ปริมาณน้ำฝน	ใช้งานได้	056-383590	สถานีหลัก	นายวราวุธ ศิริ	061-0714565	ส่วนอุทกวิทยาที่ 1 นครสวรรค์
4	STN0328	บ้านโป่ง	1	โป่ง	ด่านซ้าย	เลย	ป่าสัก	หัวน้ำพุ	1,900,320	729,859	17.176125	101.161055	2552-2	ปริมาณน้ำฝน	ใช้งานได้	056-383590	สถานีหลัก	นายศักดิ์สิทธิ์ กันยาประสิทธิ์	083-3365409	ส่วนอุทกวิทยาที่ 1 นครสวรรค์
5	STN1435	บ้านน้ำพุ	3	โ่ง	ด่านซ้าย	เลย	ป่าสัก	หัวน้ำพุ	1,891,837	730,955	17.099392	101.170463	2558	ปริมาณน้ำฝน	ใช้งานได้	056-383590	สถานีหลัก	นายอุทิศ คำมัน	091-8829809	ส่วนอุทกวิทยาที่ 1 นครสวรรค์
6	STN0330	บ้านด่านคู	2	โป่ง	ด่านซ้าย	เลย	ป่าสัก	หัวน้ำพุ	1,887,001	731,321	17.055672	101.173395	2552-2	ปริมาณน้ำฝน	ใช้งานได้	056-383590	สถานีหลัก	นายพลภักดิ์ แก้วท่า	093-3493892	ส่วนอุทกวิทยาที่ 1 นครสวรรค์
7	STN1877	บ้านนมกแก้ง	4	กษะทอน	ด่านซ้าย	เลย	โพธิ์ตาก	วังห้วยหลวง	1,881,611	724,581	17.007650	101.109554	2565	ปริมาณน้ำฝน	ใช้งานได้	056-383590	สถานีหลัก	นายทองสุข นันทิกากา	092-3243969	ส่วนอุทกวิทยาที่ 1 นครสวรรค์
8	STN1389	บ้านห้วยลาด	5	หล็กด่าน	น้ำหนาว	เพชรบูรณ์	ป่าสัก	แม่น้ำป่าสักตอนบน	1,876,374	766,638	16.955879	101.503727	2558	ปริมาณน้ำฝน	ใช้งานได้	056-383590	สถานีหลัก	นายเอี้ยง ขวัญหอม	081-0416874	ส่วนอุทกวิทยาที่ 1 นครสวรรค์
9	STN0452	บ้านคาคาง	5	คาคกลอย	หล่มเก่า	เพชรบูรณ์	ป่าสัก	แม่น้ำป่าสักตอนบน	1,886,913	762,246	17.051560	101.463759	2553(SP2)	ปริมาณน้ำฝน	ใช้งานได้	056-383590	สถานีหลัก	นายวิเชียร แสงขาน	093-0514228	ส่วนอุทกวิทยาที่ 1 นครสวรรค์
10	STN0453	บ้านกลาง	14	ศิลา	หล่มเก่า	เพชรบูรณ์	ป่าสัก	แม่น้ำป่าสักตอนบน	1,890,878	752,660	17.088463	101.374210	2553(SP2)	ปริมาณน้ำฝน,ระดับน้ำ	ชำรุด	056-383590	สถานีหลัก	นายสุรินทร์ คำลีบ	080-1212370	ส่วนอุทกวิทยาที่ 1 นครสวรรค์
11	STN0671	บ้านซำบูน	1	ศิลา	หล่มเก่า	เพชรบูรณ์	ป่าสัก	แม่น้ำป่าสักตอนบน	1,888,456	748,367	17.067036	101.333622	2554	ปริมาณน้ำฝน	ใช้งานได้	056-383590	สถานีหลัก	นายสมพงษ์ วงศ์ศิริ	065-0143590	ส่วนอุทกวิทยาที่ 1 นครสวรรค์
12	STN1874	บ้านห้วยช้อย	7	ศิลา	หล่มเก่า	เพชรบูรณ์	ป่าสัก	แม่น้ำป่าสักตอนบน	1,885,935	744,539	17.044677	101.297397	2565	ปริมาณน้ำฝน,ระดับน้ำ	ใช้งานได้	056-383590	สถานีหลัก	นายประดม กลัยาประสิทธิ์	085-6217123	ส่วนอุทกวิทยาที่ 1 นครสวรรค์
13	STN0299	บ้านโป่งงามชา	1	ศิลา	หล่มเก่า	เพชรบูรณ์	ป่าสัก	แม่น้ำป่าสักตอนบน	1,890,366	738,692	17.085313	101.242975	2552-1	ปริมาณน้ำฝน	ชำรุด	056-383590	สถานีหลัก	นายศักดิ์ แก้วท (ผ.ญ.)	087-2012116	ส่วนอุทกวิทยาที่ 1 นครสวรรค์
14	STN0942	บ้านอีเล็ดใหม่	9	นาข่า	หล่มเก่า	เพชรบูรณ์	ป่าสัก	หัวน้ำพุ	1,881,712	739,743	17.007037	101.251909	2555	ปริมาณน้ำฝน	ใช้งานได้	056-383590	สถานีหลัก	นายกำไล แก้วเบาะคำ	089-5672346	ส่วนอุทกวิทยาที่ 1 นครสวรรค์
15	STN0356	บ้านวังห้วยวังรัฐ	12	หินขาว	หล่มเก่า	เพชรบูรณ์	ป่าสัก	หัวน้ำพุ	1,875,848	731,584	16.954900	101.174701	2552-2	ปริมาณน้ำฝน	ใช้งานได้	056-383590	สถานีหลัก	นายธวัช แก้วเพิ่ม	094-0200803	ส่วนอุทกวิทยาที่ 1 นครสวรรค์
16	STN0554	บ้านทับเบิก	14	วังบาล	หล่มเก่า	เพชรบูรณ์	ป่าสัก	หัวน้ำพุ	1,872,523	726,245	16.925352	101.124253	2553	ปริมาณน้ำฝน	ชำรุด	056-383590	สถานีหลัก	นายศรัณย์ แซ่หลอ	084-1927526	ส่วนอุทกวิทยาที่ 1 นครสวรรค์
17	STN0673	บ้านโจ้โหวะเหนือ	6	บ้านเนิน	หล่มเก่า	เพชรบูรณ์	ป่าสัก	หัวน้ำพุ	1,866,260	727,792	16.868665	101.138133	2554	ปริมาณน้ำฝน	ใช้งานได้	056-383590	สถานีหลัก	นางอรอุมา ใจเมธา	087-8442688	ส่วนอุทกวิทยาที่ 1 นครสวรรค์
18	STN1423	บ้านวังบอน	1	คาคกลอย	หล่มเก่า	เพชรบูรณ์	ป่าสัก	แม่น้ำป่าสักตอนบน	1,877,655	744,508	16.969893	101.296194	2558	ปริมาณน้ำฝน	ชำรุด	056-383590	สถานีหลัก	นายไพรัตน์ กุลเกลี้ยง	095-6346109	ส่วนอุทกวิทยาที่ 1 นครสวรรค์
19	STN1390	บ้านวังหินพัฒนา	6	คาคกลอย	หล่มเก่า	เพชรบูรณ์	ป่าสัก	แม่น้ำป่าสักตอนบน	1,883,721	752,539	17.023817	101.372257	2558	ปริมาณน้ำฝน	ใช้งานได้	056-383590	สถานีหลัก	นายไกรสร ชัยสะอาด (ผ.ญ.)	085-6026108	ส่วนอุทกวิทยาที่ 1 นครสวรรค์
20	STN1399	บ้านวังยาว	6	ปากช่อง	หล่มสัก	เพชรบูรณ์	ป่าสัก	แม่น้ำป่าสักตอนบน	1,853,425	759,955	16.749377	101.438357	2558	ปริมาณน้ำฝน	ใช้งานได้	056-383590	สถานีหลัก	นายบุญยัง ขวัญพุทธ	064-4323875	ส่วนอุทกวิทยาที่ 1 นครสวรรค์
21	STN1513	บ้านน้ำขุน	1	น้ำขุน	หล่มสัก	เพชรบูรณ์	ป่าสัก	แม่น้ำป่าสักส่วนที่ 2	1,854,266	731,037	16.760001	101.167344	2558	ปริมาณน้ำฝน	ใช้งานได้	056-383590	สถานีหลัก	นางทองใบ ตานล	095-4940059	ส่วนอุทกวิทยาที่ 1 นครสวรรค์
22	STN0298	บ้านเนินสะอาด	12	บึงน้ำเค็ม	หล่มสัก	เพชรบูรณ์	ป่าสัก	แม่น้ำป่าสักส่วนที่ 2	1,844,959	726,554	16.676364	101.124379	2552-1	ปริมาณน้ำฝน	ใช้งานได้	056-383590	สถานีหลัก	นายบุญจันทร์ เกษไชโย (อาจารย์)	096-7488279	ส่วนอุทกวิทยาที่ 1 นครสวรรค์
23	STN0555	บ้านศิริรัตน์	11	เข็กน้อย	เขาค้อ	เพชรบูรณ์	น่าน	แม่น้ำวังทอง	1,859,293	709,960	16.807400	100.970180	2553	ปริมาณน้ำฝน	ใช้งานได้	056-383590	สถานีหลัก	นายเจี๊ยบ แซ่สี	080-7618468	ส่วนอุทกวิทยาที่ 1 นครสวรรค์
24	STN0106	บ้านทางแดง	1	แคมปัส	เขาค้อ	เพชรบูรณ์	น่าน	แม่น้ำวังทอง	1,857,766	717,993	16.792870	101.045376	2548	ปริมาณน้ำฝน	ใช้งานได้	056-383590	สถานีหลัก	นายบุญเหลือ กระบอก	095-2653551	ส่วนอุทกวิทยาที่ 1 นครสวรรค์
25	STN0358	บ้านทุ่งสมอ	1	ทุ่งสมอ	เขาค้อ	เพชรบูรณ์	น่าน	แม่น้ำวังทอง	1,848,053	717,932	16.705128	101.043867	2552-2	ปริมาณน้ำฝน	ใช้งานได้	056-383590	สถานีหลัก	นายช่วย พรหมสิทธิ์	086-2142323	ส่วนอุทกวิทยาที่ 1 นครสวรรค์
26	STN0297	บ้านศักดิ์เฉลิมกิจ	7	เขาค้อ	เขาค้อ	เพชรบูรณ์	น่าน	แม่น้ำป่าสักส่วนที่ 2	1,844,411	718,111	16.672210	101.045195	2552-1	ปริมาณน้ำฝน	ใช้งานได้	056-383590	สถานีหลัก	นางสาวเพียงนีน เทืองแก้ว	064-5769890	ส่วนอุทกวิทยาที่ 1 นครสวรรค์
27	STN0105	บ้านเขาป่า	1	เขาค้อ	เขาค้อ	เพชรบูรณ์	น่าน	แม่น้ำวังทอง	1,832,906	711,925	16.568833	100.986146	2548	ปริมาณน้ำฝน	ใช้งานได้	056-383590	สถานีหลัก	นายสุทธิศักดิ์ ด่วนเดิน (ผ.ญ.)	084-8182705	ส่วนอุทกวิทยาที่ 1 นครสวรรค์
28	STN1424	บ้านโพธิ์งาม	5	ท่าพล	เมืองเพชรบูรณ์	เพชรบูรณ์	ป่าสัก	แม่น้ำป่าสักส่วนที่ 2	1,835,383	727,745	16.589744	101.134584	2558	ปริมาณน้ำฝน	ใช้งานได้	056-383590	สถานีหลัก	นาง ชนิดา ณ จันตะ (ผ.ญ.)	089-8575002	ส่วนอุทกวิทยาที่ 1 นครสวรรค์
29	STN1401	บ้านห้วยแห่น	7	ห้วยใหญ่	เมืองเพชรบูรณ์	เพชรบูรณ์	ป่าสัก	แม่น้ำป่าสักส่วนที่ 2	1,823,704	746,093	16.482417	101.305204	2558	ปริมาณน้ำฝน	ชำรุด	056-383590	สถานีหลัก	นายจักรพงษ์ ญยุทธ (ผ.ญ.)	095-3499249	ส่วนอุทกวิทยาที่ 1 นครสวรรค์
30	STN0672	บ้านโนนเสาะง	6	ตะเบาะ	เมืองเพชรบูรณ์	เพชรบูรณ์	ป่าสัก	แม่น้ำป่าสักส่วนที่ 2	1,808,918	741,392	16.349336	101.259650	2554	ปริมาณน้ำฝน	ใช้งานได้	056-383590	สถานีหลัก	นายแดง แก้วสีลา	095-8352741	ส่วนอุทกวิทยาที่ 1 นครสวรรค์
31	STN0319	บ้านเขาเขาด	8	ตะเบาะ	เมืองเพชรบูรณ์	เพชรบูรณ์	ป่าสัก	แม่น้ำป่าสักส่วนที่ 2	1,802,871	741,808	16.294671	101.262914	2552-2	ปริมาณน้ำฝน	ใช้งานได้	056-383590	สถานีหลัก	นายฟ้า สระทองเนียม	095-8283653	ส่วนอุทกวิทยาที่ 1 นครสวรรค์
32	STN1169	บ้านโมคลา	6	น้ำร้อน	เมืองเพชรบูรณ์	เพชรบูรณ์	ป่าสัก	แม่น้ำป่าสักส่วนที่ 2	1,806,952	733,955	16.332311	101.189872	2558	ปริมาณน้ำฝน,ระดับน้ำ	ใช้งานได้	056-383590	สถานีหลัก	นายบุญสูง สันทรพิตร	097-9684756	ส่วนอุทกวิทยาที่ 1 นครสวรรค์
33	STN1400	บ้านวังระชอ	7	นายม	เมืองเพชรบูรณ์	เพชรบูรณ์	ป่าสัก	แม่น้ำป่าสักส่วนที่ 3/1	1,795,341	732,179	16.227593	101.172102	2558	ปริมาณน้ำฝน	ชำรุด	056-383590	สถานีหลัก	นายทองดี ปิ่นตา	080-0277186	ส่วนอุทกวิทยาที่ 1 นครสวรรค์
34	STN0943	บ้านหนองผัดทุ่ง	17	นายม	เมืองเพชรบูรณ์	เพชรบูรณ์	ป่าสัก	แม่น้ำป่าสักส่วนที่ 3/1	1,797,836	727,323	16.250593	101.126938	2555	ปริมาณน้ำฝน,ระดับน้ำ	ใช้งานได้	056-383590	สถานีหลัก	นายวิฑิต โพนเทียน	054-5602221	ส่วนอุทกวิทยาที่ 1 นครสวรรค์
35	STN0945	บ้านเนินโกก	12	บ้านโคก	เมืองเพชรบูรณ์	เพชรบูรณ์	ป่าสัก	แม่น้ำป่าสักส่วนที่ 2	1,810,940	721,731	16.369495	101.075889	2555	ปริมาณน้ำฝน	ใช้งานได้	056-383590	สถานีหลัก	นายลำพันธ์ พรหมอ่อน	085-7379749	ส่วนอุทกวิทยาที่ 1 นครสวรรค์
36	STN0944	บ้านวังทอง	4	วังฆมภู	เมืองเพชรบูรณ์	เพชรบูรณ์	ป่าสัก	คลองห้วยบ่อ	1,800,853	714,782	16.278995	101.009930	2555	ปริมาณน้ำฝน	ชำรุด	056-383590	สถานีหลัก	นางสาววิโรจน์ ดันคำ	096-1105546	ส่วนอุทกวิทยาที่ 1 นครสวรรค์
37	STN0318	บ้านซันเป็บ	1	ซันเป็บ	วังโป่ง	เพชรบูรณ์	น่าน	แม่น้ำน่านตอนล่างส่วนที่ 2	1,809,210	706,356	16.355232	100.931856	2552-2	ปริมาณน้ำฝน	ใช้งานได้	056-383590	สถานีหลัก	นางกาญจนา บุญออกสิกุล	087-2104604	ส่วนอุทกวิทยาที่ 1 นครสวรรค์
38	STN1302	บ้านวังโทรหงเหนือ	7	ซันเป็บ	วังโป่ง	เพชรบูรณ์	น่าน	แม่น้ำน่านตอนล่างส่วนที่ 2	1,811,383	699,640	16.375435	100.869191	2558	ปริมาณน้ำฝน	ชำรุด	056-383590	สถานีหลัก	นายนิเวศน์ เชื้อหงษ์ (ผ.ญ.)	080-5068863	ส่วนอุทกวิทยาที่ 1 นครสวรรค์
39	STN0107	บ้านวังหินเหนือ	11	วังหิน	วังโป่ง	เพชรบูรณ์	น่าน	แม่น้ำน่านตอนล่างส่วนที่ 2	1,812,870	689,652	16.389681	100.775831	2548	ปริมาณน้ำฝน	ใช้งานได้	056-383590	สถานีหลัก	นายแดง สีสุข	080-5324149	ส่วนอุทกวิทยาที่ 1 นครสวรรค์
40	STN1307	บ้านดงสัก	3	วังศาล	วังโป่ง	เพชรบูรณ์	น่าน	แม่น้ำน่านตอนล่างส่วนที่ 2	1,801,272	693,588	16.284572	100.811707	2558	ปริมาณน้ำฝน	ชำรุด	056-383590	สถานีหลัก	นายบัวลอย รักษาพล (ผ.ญ.)	062-3587135	ส่วนอุทกวิทยาที่ 1 นครสวรรค์
41	STN0108	บ้านโป่งตะแบก	10	พุทธบาท	ชนแดน	เพชรบูรณ์	น่าน	แม่น้ำน่านตอนล่างส่วนที่ 2	1,800,190	703,383	16.273991	100.903244	2548	ปริมาณน้ำฝน	ชำรุด	056-383590	สถานีหลัก	นายจันท์ ศาสตร์	095-7162198	ส่วนอุทกวิทยาที่ 1 นครสวรรค์
42	STN0357	บ้านน้ำพุ	2	พุทธบาท	ชนแดน	เพชรบูรณ์	น่าน	แม่น้ำน่านตอนล่างส่วนที่ 2	1,793,014	710,866	16.208516	100.972593	2552-2	ปริมาณน้ำฝน	ใช้งานได้	056-383590	สถานีหลัก	นางพจณีย์ สรรหงษ์ (ผ.ญ.)	085-4017284	ส่วนอุทกวิทยาที่ 1 นครสวรรค์
43	STN0316	บ้านวังลาด	6	ชนแดน	ชนแดน	เพชรบูรณ์	น่าน	แม่น้ำน่านตอนล่างส่วนที่ 2	1,789,128	704,139	16.173980	100.909352	2552-2	ปริมาณน้ำฝน	ใช้งานได้	056-383590	สถานีหลัก	นายสมบัติ สีแก้ว	080-6503547	ส่วนอุทกวิทยาที่ 1 นครสวรรค์

การตรวจสอบความพร้อมสถานีเตือนภัยน้ำหลาก - ดินถล่ม (Early Warning System) 2566

สำนักงานทรัพยากรน้ำที่ 2 จ.สระบุรี

ข้อมูล ณ วันที่ 8 มิถุนายน 2566

ลำดับ	สถานี	บ้าน	หมู่	ตำบล	อำเภอ	จังหวัด	หมู่บ้านหลัก	หมู่บ้านสาขา	UTM_N	UTM_E	lat_y	long_x	ปีงบประมาณ	ประเภทสถานี	สภาพการใช้งาน	เบอร์โทรศัพท์	ประเภทบ้าน	ชื่อผู้รับ	เบอร์ผู้รับ	หน่วยงานที่รับผิดชอบ
44	STN1421	บ้านคลองห้วยนา	10	ชนแดน	ชนแดน	เพชรบูรณ์	บ้าน	แม่น้ำป่าสักตอนล่างส่วนที่ 2	1,783,141	700,778	16.120165	100.877418	2558	ปริมาณน้ำฝน	ใช้งานได้	056-383590	สถานีหลัก	นายประภาส พันธุ์พูล	064-8269023	ส่วนอุทกวิทยาที่ 1 นครสวรรค์
45	STN1541	บ้านโพธิ์เตี้ย	3	ศาลาลาย	ชนแดน	เพชรบูรณ์	บ้าน	แม่น้ำป่าสักตอนล่างส่วนที่ 2	1,786,293	691,892	16.149361	100.794614	2558	ปริมาณน้ำฝน, ระดับน้ำ	ชำรุด	056-383590	สถานีหลัก	นายประสิทธิ์ มนต์คลัง (อดีต กำนัน)	086-2057168	ส่วนอุทกวิทยาที่ 1 นครสวรรค์
46	STN1317	บ้านห้วยงัน	8	ศาลาลาย	ชนแดน	เพชรบูรณ์	บ้าน	แม่น้ำป่าสักตอนล่างส่วนที่ 2	1,779,359	699,774	16.086075	100.867714	2558	ปริมาณน้ำฝน	ใช้งานได้	056-383590	สถานีหลัก	นายราฟิง ศรีสวัสดิ์	084-6216935	ส่วนอุทกวิทยาที่ 1 นครสวรรค์
47	STN1227	บ้านลาดแคไค	1	ลาดแค	ชนแดน	เพชรบูรณ์	เจ้าพระยา	บึงปรืด	1,773,756	695,414	16.035800	100.826505	2558	ปริมาณน้ำฝน	ชำรุด	056-383590	สถานีหลัก	นายวัชรินทร์ กามล	061-8081179	ส่วนอุทกวิทยาที่ 1 นครสวรรค์
48	STN1187	บ้านคลองงบน	11	ลาดแค	ชนแดน	เพชรบูรณ์	เจ้าพระยา	บึงปรืด	1,762,172	695,798	15.931099	100.829141	2558	ปริมาณน้ำฝน	ชำรุด	056-383590	สถานีหลัก	นายบัว สิ้นสวัสดิ์	087-7365338	ส่วนอุทกวิทยาที่ 1 นครสวรรค์
49	STN0317	บ้านชัยอัป	7	ชัยพรา	ชนแดน	เพชรบูรณ์	เจ้าพระยา	บึงปรืด	1,774,884	707,085	16.045035	100.935646	2552-2	ปริมาณน้ำฝน	ใช้งานได้	056-383590	สถานีหลัก	นายพุทธพงษ์ ทองเพ็ง	098-6866005	ส่วนอุทกวิทยาที่ 1 นครสวรรค์
50	STN0556	บ้านชันพาน	8	ย่างงาม	หนองไผ่	เพชรบูรณ์	ป่าสัก	แม่น้ำป่าสักส่วนที่ 3/1	1,779,194	710,414	16.083693	100.967133	2553	ปริมาณน้ำฝน	ใช้งานได้	056-383590	สถานีหลัก	นายมนัส อุ่นจันทร์	097-3406516	ส่วนอุทกวิทยาที่ 1 นครสวรรค์
51	STN1186	บ้านไผ่ขวาง	3	ห้วยโป่ง	หนองไผ่	เพชรบูรณ์	ป่าสัก	แม่น้ำป่าสักส่วนที่ 3/1	1,785,487	719,789	16.139723	101.055324	2558	ปริมาณน้ำฝน	ใช้งานได้	056-383590	สถานีหลัก	นายทองวาลย์ เสนาสุข	080-0997100	ส่วนอุทกวิทยาที่ 1 นครสวรรค์
52	STN1409	บ้านวังเจริญรัตน์	8	บ่อไทย	หนองไผ่	เพชรบูรณ์	ป่าสัก	แม่น้ำป่าสักส่วนที่ 3/1	1,786,960	736,533	16.151463	101.211970	2558	ปริมาณน้ำฝน	ใช้งานได้	056-383590	สถานีหลัก	นายปัญชา เจนจบ	063-8039892	ส่วนอุทกวิทยาที่ 1 นครสวรรค์
53	STN0946	บ้านวังจั่น	4	บ่อไทย	หนองไผ่	เพชรบูรณ์	ป่าสัก	แม่น้ำป่าสักส่วนที่ 3/1	1,780,996	736,070	16.097631	101.207045	2555	ปริมาณน้ำฝน, ระดับน้ำ	ชำรุด	056-383590	สถานีหลัก	นายชิตพล ธรรมยศ	081-5839108	ส่วนอุทกวิทยาที่ 1 นครสวรรค์
54	STN1241	บ้านห้วยตลาด	7	ท่าดิวัง	หนองไผ่	เพชรบูรณ์	ป่าสัก	แม่น้ำป่าสักส่วนที่ 3/1	1,773,498	746,971	16.028825	101.308120	2558	ปริมาณน้ำฝน	ชำรุด	056-383590	สถานีหลัก	นายเฉลิม ชันทรม	091-6360727	ส่วนอุทกวิทยาที่ 1 นครสวรรค์
55	STN1192	บ้านชันขมพู	2	ท่าดิวัง	หนองไผ่	เพชรบูรณ์	ป่าสัก	แม่น้ำป่าสักส่วนที่ 3/1	1,761,151	746,131	15.917378	101.299001	2558	ปริมาณน้ำฝน	ใช้งานได้	056-383590	สถานีหลัก	นายสุรินทร์ โสขนา	092-6370718	ส่วนอุทกวิทยาที่ 1 นครสวรรค์
56	STN1528	บ้านวังท่าดี	5	วังท่าดี	หนองไผ่	เพชรบูรณ์	ป่าสัก	แม่น้ำป่าสักส่วนที่ 3/1	1,770,158	738,468	15.999494	101.228363	2558	ปริมาณน้ำฝน, ระดับน้ำ	ใช้งานได้	056-383590	สถานีหลัก	นายอดุลย์ โพธิ์ทอง	096-3874017	ส่วนอุทกวิทยาที่ 1 นครสวรรค์
57	STN1216	บ้านพญาวัง	1	พญาวัง	บึงสามพัน	เพชรบูรณ์	เจ้าพระยา	บึงปรืด	1,754,879	697,917	15.865032	100.848327	2558	ปริมาณน้ำฝน	ใช้งานได้	056-383590	สถานีหลัก	นายสมชาย นันทเวช	081-7859542	ส่วนอุทกวิทยาที่ 1 นครสวรรค์
58	STN1191	บ้านชันเจริญ	13	ย่างสาว	วิเชียรบุรี	เพชรบูรณ์	ป่าสัก	แม่น้ำป่าสักส่วนที่ 3/1	1,753,541	744,394	15.848810	101.282011	2558	ปริมาณน้ำฝน	ชำรุด	056-383590	สถานีหลัก	นายสมควร กลิ่นขมภู	088-4205914	ส่วนอุทกวิทยาที่ 1 นครสวรรค์
59	STN1207	บ้านน้ำอ้อม	7	ย่างสาว	วิเชียรบุรี	เพชรบูรณ์	ป่าสัก	แม่น้ำป่าสักส่วนที่ 3/1	1,748,892	748,384	15.806418	101.318766	2558	ปริมาณน้ำฝน	ชำรุด	056-383590	สถานีหลัก	นายสมโภชน์ แสงแก้ว	084-3803291	ส่วนอุทกวิทยาที่ 1 นครสวรรค์
60	STN1193	บ้านชันตะแบก	5	ย่างสาว	วิเชียรบุรี	เพชรบูรณ์	ป่าสัก	แม่น้ำป่าสักส่วนที่ 3/1	1,742,879	744,774	15.752456	101.284476	2558	ปริมาณน้ำฝน	ใช้งานได้	056-383590	สถานีหลัก	นายสายสิทธิ์ ทรนพ	090-6911878	ส่วนอุทกวิทยาที่ 1 นครสวรรค์
61	STN1875	บ้านอุดมพัฒนา	7	วังป้อ	หนองบัว	นครสวรรค์	เจ้าพระยา	บึงปรืด	1,750,877	689,273	15.829543	100.767315	2565	ปริมาณน้ำฝน, ระดับน้ำ	ใช้งานได้	056-383590	สถานีหลัก	นางสาวจรัสสิ เรืองฤทธิ์	082-1629459	ส่วนอุทกวิทยาที่ 1 นครสวรรค์
62	STN1217	บ้านหมู่รัง	7	วังช้อย	ไพศาลี	นครสวรรค์	เจ้าพระยา	บึงปรืด	1,728,854	690,604	15.630437	100.778005	2558	ปริมาณน้ำฝน	ใช้งานได้	056-383590	สถานีหลัก	นายสมชาย อิศาค่า	085-7337816	ส่วนอุทกวิทยาที่ 1 นครสวรรค์
63	STN1526	บ้านชันสมบูรณ์	6	วังช้อย	ไพศาลี	นครสวรรค์	เจ้าพระยา	บึงปรืด	1,721,762	690,725	15.566339	100.778585	2558	ปริมาณน้ำฝน	ใช้งานได้	056-383590	สถานีหลัก	นายสุเทพ ทับทิมชื่น	085-0524936	ส่วนอุทกวิทยาที่ 1 นครสวรรค์
64	STN1249	บ้านห้วย	4	วังช้อย	ไพศาลี	นครสวรรค์	เจ้าพระยา	บึงปรืด	1,721,500	683,942	15.564472	100.715329	2558	ปริมาณน้ำฝน	ใช้งานได้	056-383590	สถานีหลัก	นายสุวพงศ์ สมบุญประเสริฐ	097-1323039	ส่วนอุทกวิทยาที่ 1 นครสวรรค์
65	STN1242	บ้านห้วยน้ำลาด	1	ไพศาลี	ไพศาลี	นครสวรรค์	เจ้าพระยา	บึงปรืด	1,725,808	679,639	15.603712	100.675533	2558	ปริมาณน้ำฝน	ใช้งานได้	056-383590	สถานีหลัก	นายโพธิ์พงษ์ ทรัพย์รักษา	087-8406979	ส่วนอุทกวิทยาที่ 1 นครสวรรค์
66	STN0558	บ้านโค้งสำ	6	ลำพอนัด	ตากฟ้า	นครสวรรค์	เจ้าพระยา	ที่ราบแม่น้ำเจ้าพระยา	1,692,704	672,932	15.305012	100.610678	2553	ปริมาณน้ำฝน	ใช้งานได้	056-383590	สถานีหลัก	นายวิเชียร นวนอวี	082-0022690	ส่วนอุทกวิทยาที่ 1 นครสวรรค์
67	STN1182	บ้านกระทุ่มหลาย	11	วังม้า	ลาดยาว	นครสวรรค์	สะแกกรัง	แม่น้ำสะแกกรังตอนล่างส่วนที่ 1	1,738,511	596,155	15.723098	99.897458	2558	ปริมาณน้ำฝน	ใช้งานได้	056-383590	สถานีหลัก	นางธิญญารัตน์ พรหมไทยสงค์	080-6492824	ส่วนอุทกวิทยาที่ 1 นครสวรรค์
68	STN0560	บ้านคลองสูง	5	แม่เลย์	แม่วงก์	นครสวรรค์	สะแกกรัง	น้ำแม่วง	1,759,516	544,888	15.914441	99.419370	2553	ปริมาณน้ำฝน, ระดับน้ำ	ใช้งานได้	056-383590	สถานีหลัก	นายสำเนียง เข้มศรี	087-8461529	ส่วนอุทกวิทยาที่ 1 นครสวรรค์
69	STN1212	บ้านปางสุด	12	แม่เลย์	แม่วงก์	นครสวรรค์	สะแกกรัง	น้ำแม่วง	1,752,419	545,981	15.850263	99.429442	2558	ปริมาณน้ำฝน	ใช้งานได้	056-383590	สถานีหลัก	นายบุญเอื้อน ภูสงค์	087-1984130	ส่วนอุทกวิทยาที่ 1 นครสวรรค์
70	STN0561	บ้านปางข้าวสาร	26	แม่เลย์	แม่วงก์	นครสวรรค์	สะแกกรัง	น้ำแม่วง	1,751,319	534,596	15.840500	99.323100	2553	ปริมาณน้ำฝน	ใช้งานได้	056-383590	สถานีหลัก	นายพูล ชุนพันธ์	087-0749872	ส่วนอุทกวิทยาที่ 1 นครสวรรค์
71	STN1189	บ้านเจ็ดย้อย	13	แม่เลย์	แม่วงก์	นครสวรรค์	สะแกกรัง	คลองโพธิ์	1,743,620	539,579	15.770824	99.369511	2558	ปริมาณน้ำฝน	ใช้งานได้	056-383590	สถานีหลัก	นายสุวรรณ พุ่มจันทร์	081-0462620	ส่วนอุทกวิทยาที่ 1 นครสวรรค์
72	STN0940	บ้านปางสัก	12	แม่เป็น	แม่เป็น	นครสวรรค์	สะแกกรัง	คลองโพธิ์	1,741,446	533,620	15.751256	99.313844	2555	ปริมาณน้ำฝน	ใช้งานได้	056-383590	สถานีหลัก	นายบุญยืน ทวีลาภ	090-1488992	ส่วนอุทกวิทยาที่ 1 นครสวรรค์
73	STN0941	บ้านเขาแหลม	7	แม่เป็น	แม่เป็น	นครสวรรค์	สะแกกรัง	คลองโพธิ์	1,729,861	545,549	15.646334	99.424982	2555	ปริมาณน้ำฝน	ใช้งานได้	056-383590	สถานีหลัก	จ.ส.ต.สมบุรณ์ ลือจินดา	086-3822055	ส่วนอุทกวิทยาที่ 1 นครสวรรค์
74	STN0559	บ้านปางสามัคคี	11	ปางสวรรค์	ชุมตาบง	นครสวรรค์	สะแกกรัง	คลองโพธิ์	1,740,041	550,153	15.738276	99.468151	2553	ปริมาณน้ำฝน	ใช้งานได้	056-383590	สถานีหลัก	นายสมหมาย สันเล	087-2085233	ส่วนอุทกวิทยาที่ 1 นครสวรรค์
75	STN0949	บ้านโป่งมะค่า	7	ระบำ	ลานสัก	อุทัยธานี	สะแกกรัง	ห้วยทับเสลา	1,713,054	547,780	15.494346	99.445468	2555	ปริมาณน้ำฝน	ใช้งานได้	056-383590	สถานีหลัก	นายประสิทธิ์ ทรงกลด	089-2688047	ส่วนอุทกวิทยาที่ 1 นครสวรรค์
76	STN0270	บ้านโป่งลานสี	3	ระบำ	ลานสัก	อุทัยธานี	สะแกกรัง	ห้วยทับเสลา	1,707,789	548,655	15.446735	99.453526	2552-1	ปริมาณน้ำฝน	ใช้งานได้	056-383590	สถานีหลัก	นายทองสุข วิหาจกร	083-3312148	ส่วนอุทกวิทยาที่ 1 นครสวรรค์
77	STN0271	บ้านชันป่าสูง	6	ป่าอ้อ	ลานสัก	อุทัยธานี	ท่าจีน	ที่ราบแม่น้ำท่าจีน	1,704,602	554,666	15.417796	99.509482	2552-1	ปริมาณน้ำฝน	ใช้งานได้	056-383590	สถานีหลัก	นายวิวัฒน์ แก้วการไว้	081-0420278	ส่วนอุทกวิทยาที่ 1 นครสวรรค์
78	STN1111	บ้านหนองบึง	11	เขาขวางทอง	หนองฉาง	อุทัยธานี	ท่าจีน	ที่ราบแม่น้ำท่าจีน	1,702,283	570,943	15.396432	99.661107	2558	ปริมาณน้ำฝน	ใช้งานได้	056-383590	สถานีหลัก	นางสาวปราณี รงค์ทอง	086-2778625	ส่วนอุทกวิทยาที่ 1 นครสวรรค์
79	STN1873	บ้านวังบาง	1	สุขฤทัย	ห้วยคต	อุทัยธานี	ท่าจีน	ที่ราบแม่น้ำท่าจีน	1,693,040	570,666	15.312883	99.658267	2565	ปริมาณน้ำฝน, ระดับน้ำ	ใช้งานได้	056-383590	สถานีหลัก	นางสาวจารุวรรณ ชัยงาม	083-7790056	ส่วนอุทกวิทยาที่ 1 นครสวรรค์
80	STN1087	บ้านกัทจี	1	สุขฤทัย	ห้วยคต	อุทัยธานี	ท่าจีน	ที่ราบแม่น้ำท่าจีน	1,692,136	569,630	15.304737	99.648590	2558	ปริมาณน้ำฝน	ใช้งานได้	056-383590	สถานีหลัก	นายวิเชียร ศาลก	081-3566105	ส่วนอุทกวิทยาที่ 1 นครสวรรค์
81	STN0951	บ้านกลาง	4	ห้วยคต	ห้วยคต	อุทัยธานี	ท่าจีน	ที่ราบแม่น้ำท่าจีน	1,693,076	562,443	15.313421	99.581669	2555	ปริมาณน้ำฝน	ใช้งานได้	056-383590	สถานีหลัก	นางสายพิน คงพันธ์	086-2035719	ส่วนอุทกวิทยาที่ 1 นครสวรรค์
82	STN0950	บ้านหินโพรง	1	ห้วยคต	ห้วยคต	อุทัยธานี	ท่าจีน	ที่ราบแม่น้ำท่าจีน	1,684,297	563,242	15.234039	99.588894	2555	ปริมาณน้ำฝน	ใช้งานได้	056-383590	สถานีหลัก	นางสาวรายุ บุราณ	088-4195845	ส่วนอุทกวิทยาที่ 1 นครสวรรค์
83	STN0226	บ้านหนองจอก	7	ห้วยคต	ห้วยคต	อุทัยธานี	ท่าจีน	ที่ราบแม่น้ำท่าจีน	1,689,070	559,568	15.277273	99.554797	2551	ปริมาณน้ำฝน	ใช้งานได้	056-383590	สถานีหลัก	นางสาวสุภาพร กาเผือก	088-3561929	ส่วนอุทกวิทยาที่ 1 นครสวรรค์
84	STN0165	บ้านกระแหน่	9	คอกควาย	บ้านไร่	อุทัยธานี	ท่าจีน	ห้วยกระเสียว	1,688,500	551,207	15.272297	99.476911	2549	ปริมาณน้ำฝน	ใช้งานได้	056-383590	สถานีหลัก	นางมาลัย สงมิม	063-8652125	ส่วนอุทกวิทยาที่ 1 นครสวรรค์
85	STN1126	บ้านไร่ใหม่	8	คอกควาย	บ้านไร่	อุทัยธานี	ท่าจีน	ห้วยกระเสียว	1,684,017	549,802	15.231797	99.463737	2558	ปริมาณน้ำฝน	ใช้งานได้	056-383590	สถานีหลัก	นายประกาศิต เพชรรักษา	093-1905131	ส่วนอุทกวิทยาที่ 1 นครสวรรค์
86	STN0471	บ้านห้วยสัก	10	คอกควาย	บ้านไร่	อุทัยธานี	ท่าจีน	ที่ราบแม่น้ำท่าจีน	1,682,523	553,972	15.218205	99.502533	2553(SP2)	ปริมาณน้ำฝน	ใช้งานได้	056-383590	สถานีหลัก	นายชาญชัย พิธีเงิน	064-7940232	ส่วนอุทกวิทยาที่ 1 นครสวรรค์

การตรวจสอบความพร้อมสถานีส่งสัญญาณด้วยภาพจากกล้อง CCTV 2566

สำนักงานทรัพยากรน้ำที่ 2 จ.สระบุรี

ข้อมูล ณ วันที่ 8 มิถุนายน 2566

ลำดับ	ชื่อสถานี	รหัสสถานี	ปีที่ก่อสร้าง	ข้อมูลที่ตรวจวัด			ตำบล	อำเภอ	จังหวัด	ลุ่มน้ำหลัก	รหัสลุ่มน้ำหลัก	Zone	UTM (N)	UTM (E)	lat_y	long_x	สภาพการใช้งาน (ได้/ไม่ได้)			ผู้สำรวจ		ผู้ดูแล		เบอร์ติดต่อ	หน่วยงานที่รับผิดชอบ	
				ฝน	ระดับน้ำ	รูปภาพ/วิดีโอ											ฝน	ระดับน้ำ	รูปภาพ/วิดีโอ	ชื่อ	ตำแหน่ง	ชื่อ	ตำแหน่ง			
1	บ้านทับกฤต	090101T	2552	/	/	/	ทับกฤตใต้	ชุมแสง	นครสวรรค์	น่าน	09	47N	1,741,644	633,504	15.749707	100.246175	X	X	/	นายสุทวิ วาณิชจรัสกิจ	นักอุทกวิทยาปฏิบัติการ					ส่วนอุทกวิทยาที่ 1 นครสวรรค์
2	สะพานเขาตึกวงค์	100106T	2552	/	/	/	ปากน้ำโพ	เมืองนครสวรรค์	นครสวรรค์	เจ้าพระยา	10	47N	1,734,891	620,349	15.689336	100.123065	X	X	/	นายสุทวิ วาณิชจรัสกิจ	นักอุทกวิทยาปฏิบัติการ					ส่วนอุทกวิทยาที่ 1 นครสวรรค์
3	วัดโลกจันทร	100111T	2552	/	/	/	โพนงคำดก	สรรพยา	ชัยนาท	เจ้าพระยา	10	47N	1,670,717	636,197	15.108478	100.267412	X	X	/	นายสุทวิ วาณิชจรัสกิจ	นักอุทกวิทยาปฏิบัติการ					ส่วนอุทกวิทยาที่ 1 นครสวรรค์
4	บ้านป้อม	100113T	2552	/	/	/	บ้านป้อม	พระนครศรีอยุธยา	พระนครศรีอยุธยา	เจ้าพระยา	10	47N	1,589,015	664,877	14.368386	100.529076	X	X	/	นายสุทวิ วาณิชจรัสกิจ	นักอุทกวิทยาปฏิบัติการ					ส่วนอุทกวิทยาที่ 2 สิงห์บุรี
5	บ้านห้วยคต	100114T	2552	/	/	/	บางกระบือ	สามโคก	ปทุมธานี	เจ้าพระยา	10	47N	1,561,511	665,728	14.119739	100.535285	X	X	/	นายสุทวิ วาณิชจรัสกิจ	นักอุทกวิทยาปฏิบัติการ					ส่วนอุทกวิทยาที่ 2 สิงห์บุรี
6	ศาลากลางสมุทรปราการ	100115T	2552	/	/	/	ปากน้ำ	เมืองสมุทรปราการ	สมุทรปราการ	เจ้าพระยา	10	47N	1,503,835	672,692	13.598010	100.596216	X	X	/	นายสุทวิ วาณิชจรัสกิจ	นักอุทกวิทยาปฏิบัติการ					ส่วนอุทกวิทยาที่ 2 สิงห์บุรี
7	ลูท้อยใหม่	110102T	2552	/	/	/	สะแกกรัง	เมืองอุทัยธานี	อุทัยธานี	สะแกกรัง	11	47N	1,704,099	613,493	15.411319	100.057673	X	X	/	นายสุทวิ วาณิชจรัสกิจ	นักอุทกวิทยาปฏิบัติการ					ส่วนอุทกวิทยาที่ 1 นครสวรรค์
8	สะพานเป็ดขี้ไต้	120104T	2552	/	/	/	หัวรอ	พระนครศรีอยุธยา	พระนครศรีอยุธยา	เจ้าพระยา	10	47N	1,587,205	670,464	14.351687	100.580762	X	X	/	นายสุทวิ วาณิชจรัสกิจ	นักอุทกวิทยาปฏิบัติการ					ส่วนอุทกวิทยาที่ 2 สิงห์บุรี
9	แม่น้ำท่าจีนที่สะพานสามง่าม-ท่าโบสถ์	130109	2555	/	/	/	สามง่าม-ท่าโบสถ์	หันคา	ชัยนาท	ท่าจีน	13	47N	1,665,299	608,535	15.060797	100.009798	X	X	/	นายสุทวิ วาณิชจรัสกิจ	นักอุทกวิทยาปฏิบัติการ					ส่วนอุทกวิทยาที่ 1 นครสวรรค์
10	แม่น้ำป่าสักที่บ้านจางวาง	120111T	2559	/	/	/	ลานป่า	หล่มสัก	เพชรบูรณ์	ป่าสัก	12	47N	1,842,200	736,098	16.650490	101.213539	/	/	/	นายสุทวิ วาณิชจรัสกิจ	นักอุทกวิทยาปฏิบัติการ					ส่วนอุทกวิทยาที่ 1 นครสวรรค์
11	แม่น้ำป่าสักที่ อ.เมืองเพชรบูรณ์	120107T	2559	/	/	/	นาป่า	เมืองเพชรบูรณ์	เพชรบูรณ์	ป่าสัก	12	47N	1,813,858	731,860	16.394886	101.170963	/	/	/	นายสุทวิ วาณิชจรัสกิจ	นักอุทกวิทยาปฏิบัติการ					ส่วนอุทกวิทยาที่ 1 นครสวรรค์
12	แม่น้ำป่าสักที่ อ.เสาไห้	120106T	2559	/	/	/	ศาลาอีไทย	เสาไห้	สระบุรี	ป่าสัก	12	47N	1,610,049	700,025	14.556145	100.856508	/	X	/	นายสุทวิ วาณิชจรัสกิจ	นักอุทกวิทยาปฏิบัติการ					ส่วนอุทกวิทยาที่ 2 สิงห์บุรี
13	แม่น้ำป่าสักที่ อ.แก่งคอย	120109T	2559	/	/	/	แก่งคอย	แก่งคอย	สระบุรี	ป่าสัก	12	47N	1,614,190	715,877	14.592348	101.003913	/	/	/	นายสุทวิ วาณิชจรัสกิจ	นักอุทกวิทยาปฏิบัติการ					ส่วนอุทกวิทยาที่ 2 สิงห์บุรี

การตรวจสอบความพร้อมสถานีอุตุ - อุทกวิทยา 2566

สำนักงานทรัพยากรน้ำที่ 2 จ.สระบุรี

ข้อมูล ณ วันที่ 8 มิถุนายน 2566

ลำดับ	รหัสสถานี	ชื่อสถานี	ตำบล	อำเภอ	จังหวัด	HYD	MET	Zone	Lat_Y	Long_X	สภาพการใช้งาน	ผู้ดูแล	เบอร์ติดต่อ	หน่วยงานที่รับผิดชอบ
1	060150	ส้มเสี้ยว		บรรพตพิสัย	นครสวรรค์	/		47N	15.935200	99.976813	ปกติ	นายไพฑูรย์ โรจนบุณส่งศรี	097-9283608	สถานีอุทกวิทยา
2	100101	ค่ายจิระประวัติ (วัดถือน้ำ)		เมืองนครสวรรค์	นครสวรรค์	/		47N	15.667719	100.107258	ปกติ	นางกาญจนา ไชยมาร์ตัน	093-2532952	สถานีอุทกวิทยา
3	110101	บ้านบางกุ้ง		เมืองอุทัยธานี	อุทัยธานี	/		47N	15.410702	100.057025	ปกติ	นางสาวอรสา อางชัยกรณ์	084-8249500	สถานีอุทกวิทยา
4	100102	บ้านบางกระเบื้อง		สรรพยา	ชัยนาท	/		47N	15.165596	100.190191	ปกติ	นางแหวน จันทราภิรมย์	093-0250851	สถานีอุทกวิทยา
5	120301	บ้านด่านตู		ด่านซ้าย	เลย		/	47N	17.045646	101.158164	ปกติ	นางเตือนใจ เขียวปัญญา	090-8745327	สถานีอุตุนิยมวิทยา
6	091601	บ้านเหล่าหมึก		เขาค้อ	เพชรบูรณ์		/	47N	16.770559	101.046104	ปกติ	นางสาวจุฑารัตน์ จันทร์แสน	082-1757784	สถานีอุตุนิยมวิทยา
7	120202	บ้านศิลา		หล่มเก่า	เพชรบูรณ์		/	47N	17.024829	101.319091	ปกติ	นางอรพิน อินทร์การุณ	084-8143543	สถานีอุตุนิยมวิทยา
8	091601	บ้านปงคล้าย		หล่มสัก	เพชรบูรณ์		/	47N	16.637820	101.163946	ปกติ	นางสาวจิตติมา พรหมพ้วย	091-7235825	สถานีอุตุนิยมวิทยา
9	100103	บ้านบางพุทรา		เมืองสิงห์บุรี	สิงห์บุรี	/		47N	14.898845	100.401589	ปกติ	นางมุสตี คงมี	087-1139256	สถานีอุทกวิทยา
10	100104	บ้านบางแก้ว		เมืองอ่างทอง	อ่างทอง	/		47N	14.590321	100.453475	ปกติ	นางสาววิมลทา สารการ	065-6804674	สถานีอุทกวิทยา
11	100105	สะพานสวนนก		พระนครศรีอยุธยา	พระนครศรีอยุธยา	/		47N	14.368803	100.528961	ปกติ	นายสันติสุข กลั่นใสสุข	085-1968427	สถานีอุทกวิทยา
12	120102	วัดธรรมนิม		พระนครศรีอยุธยา	พระนครศรีอยุธยา	/		47N	14.359099	100.581416	ปกติ	นายปิงมา ลอยละไม	094-1176236	สถานีอุทกวิทยา
13	100107	โรงเรียนคณะราษฎรบำรุง		เมืองปทุมธานี	ปทุมธานี	/		47N	14.019841	100.537325	ปกติ	นายเดชา ด้วงเงิน	085-7319983	สถานีอุทกวิทยา
14	100108	ชลประทานปากเกร็ด		ปากเกร็ด	นนทบุรี	/		47N	13.894542	100.492405	ปกติ	นายโกวิทย์ เต้าทอง	087-0552508	สถานีอุทกวิทยา
15	100109	สะพานพุทธยอดฟ้า		เขตลาดกระบัง	กรุงเทพมหานคร	/		47N	13.738885	100.496055	ปกติ	นางสิริพร อนุโพธิ์	081-8280410	สถานีอุทกวิทยา