



# แผนปฏิบัติการบรรเทา ภาวะน้ำท่วมรายจังหวัด 1 กันยายน 2566 – 28 กุมภาพันธ์ 2567

สร้าง นราธิวาส  
นครศรีธรรมราช  
ปัตตานี พัทลุง ยะลา  
สงขลา และสตูล

จัดทำโดย :

ศูนย์อำนวยการติดตามและแก้ไขปัญหา  
ภาวะน้ำแล้งและน้ำท่วม

กรมทรัพยากรน้ำ ปี 2566 - 2567

## คำนำ

ตามมติคณะรัฐมนตรี เมื่อวันที่ 9 พฤษภาคม 2566 รับทราบมาตรการรับมือฤดูฝน ปี 2566 และให้หน่วยงานที่เกี่ยวข้องดำเนินการจัดทำแผนปฏิบัติการภายใต้มาตรการดังกล่าว เพื่อรองรับสถานการณ์น้ำได้อย่างมีประสิทธิภาพ โดยมาตรการที่ 5 ได้มอบหมายให้กรมทรัพยากรน้ำเตรียมพร้อม/วางแผนเครื่องจักร เครื่องมือ บุคลากร ประจำพื้นที่เสี่ยงน้ำท่วม และพื้นที่เสี่ยงในช่วงฝนทิ้งช่วง (ก่อนฤดูฝนและตลอดช่วงฤดูฝน)

ดังนั้นกรมทรัพยากรน้ำจึงได้จัดทำแผนปฏิบัติการบรรเทาภาวะน้ำท่วม ประจำปี 2565/2566 ของสำนักงานทรัพยากรน้ำที่ 8 เพื่อเป็นการเตรียมความพร้อม การกำหนดแผนงาน และมาตรการเชิงปฏิบัติด้านการบรรเทาภาวะวิกฤติในแต่ละพื้นที่ โดยแผนปฏิบัติการฯ ฉบับนี้ มีวัตถุประสงค์เพื่อให้เจ้าหน้าที่ของกรมทรัพยากรน้ำและผู้ที่เกี่ยวข้อง ทราบถึงกระบวนการปฏิบัติงาน การเตรียมความพร้อมด้านต่าง ๆ แผนปฏิบัติการบรรเทาภาวะน้ำท่วม และรายชื่อเจ้าหน้าที่ในการติดต่อประสานงานของสำนักงานทรัพยากรน้ำที่ 8

สุดท้ายนี้ขอขอบคุณ กองวิเคราะห์และประเมินสถานการณ์น้ำ สำนักงานทรัพยากรน้ำที่ 8 และหน่วยงานภายในทุกหน่วยงานของกรมทรัพยากรน้ำในการรวบรวมข้อมูลด้านต่างๆ เพื่อจัดทำแผนปฏิบัติการบรรเทาภาวะน้ำท่วมให้แล้วเสร็จ และเป็นไปตามวัตถุประสงค์ที่ได้กำหนดไว้

กรมทรัพยากรน้ำ

# แผนปฏิบัติการบรรเทาภาวะน้ำท่วมในพื้นที่จังหวัดตรัง นครศรีธรรมราช นราธิวาส ปัตตานี พัทลุง ยะลา

เนื้อหา	หน้า
แผนปฏิบัติการบรรเทาภาวะน้ำท่วมในพื้นที่จังหวัดตรัง นครศรีธรรมราช นราธิวาส ปัตตานี พัทลุง ยะลา	1
1. บทนำ	1
2. วัตถุประสงค์	1
3. ประโยชน์ที่ได้รับ	2
4. สรุปผลการให้ความช่วยเหลือของสำนักงานทรัพยากรน้ำที่ 8	2
ผลการให้ความช่วยเหลือพื้นที่ประสบปัญหาอุทกภัยตั้งแต่ ปี พ.ศ. 2560 – 2565	2
5. งบประมาณที่ได้รับการจัดสรร	3
6. ข้อมูลเชิงพื้นที่	3
6.1 พื้นที่รับผิดชอบของสำนักงานทรัพยากรน้ำที่ 8	3
6.2 พื้นที่เสี่ยงน้ำท่วม	3
7. ข้อมูลความพร้อมด้านอุปกรณ์/เครื่องมือ/อาคารชลศาสตร์	7
7.1 ความพร้อมด้านสถานีตรวจวัดสถานการณ์น้ำ	7
7.2 ความพร้อมด้านอุปกรณ์และเครื่องมือ	7
8. ข้อมูลความพร้อมด้านบุคลากร	9
8.1 เจ้าหน้าที่ด้านเฝ้าระวังสถานการณ์ด้านภาวะน้ำท่วมและภาวะน้ำแล้ง	9
8.2 เจ้าหน้าที่ด้านการปฏิบัติงานเชิงพื้นที่รายจังหวัด	9
8.3 รายชื่อผู้รู้ประจำสถานีเตือนภัยล่วงหน้าน้ำหลาก-ดินถล่มในพื้นที่	10
8.4 รายชื่อเจ้าหน้าที่ส่วนกลางในการติดตามสถานการณ์ด้านภาวะน้ำท่วมและภาวะน้ำแล้ง	10
9. แผนปฏิบัติการบรรเทาภาวะน้ำท่วม	10
แผนปฏิบัติการเพื่อรับสถานการณ์น้ำท่วมหลากดินโคลนถล่มประจำเดือน กันยายน 2566 – กุมภาพันธ์ 2567	10

ภาคผนวก 1 พื้นที่เสี่ยงน้ำท่วม ในขอบเขตสำนักงานทรัพยากรน้ำที่ 8

ภาคผนวก 2 ความพร้อมด้านสถานีตรวจวัดสถานการณ์น้ำ (สถานี Early Warning โทรมมาตร กล้อง CCTV  
และสถานีอุตุ-อุทกวิทยา)

## แผนปฏิบัติการบรรเทาภาวะน้ำท่วมในพื้นที่จังหวัดตรัง นครศรีธรรมราช นราธิวาส ปัตตานี พัทลุง ยะลา

### 1. บทนำ

กรมทรัพยากรน้ำ ในฐานะที่เป็นหน่วยงานปฏิบัติในสังกัดกระทรวงทรัพยากรธรรมชาติและสิ่งแวดล้อม มีภารกิจรับผิดชอบเกี่ยวกับทรัพยากรน้ำผิวดินในพื้นที่นอกเขตชลประทาน/พื้นที่เกษตรน้ำฝน จำนวน 117 ล้านไร่ ซึ่งศักยภาพด้านทรัพยากรน้ำของพื้นที่จะขึ้นอยู่กับปริมาณฝนที่ตกในพื้นที่เป็นหลัก เนื่องจากไม่มีแหล่งเก็บกักน้ำขนาดใหญ่และระบบชลประทาน ที่จะใช้สามารถควบคุมปริมาณน้ำและการใช้น้ำของพื้นที่ได้ ทำให้พื้นที่นอกเขตชลประทาน ต้องเผชิญเหตุกับปัญหาภัยพิบัติอันเกิดจากน้ำ ไม่ว่าจะเป็นปัญหาภาวะน้ำท่วมและปัญหาภาวะน้ำแล้ง และเนื่องจากปัจจัยของการเกิดเหตุวิกฤติน้ำในพื้นที่นอกเขตชลประทานไม่สามารถควบคุมได้ การเตรียมความพร้อมในการเผชิญเหตุจึงเป็นสิ่งสำคัญ เพื่อให้หน่วยงานมีความพร้อมในการช่วยเหลือประชาชนที่ได้รับความเดือดร้อนจากปัญหาวิกฤติน้ำได้อย่างมีประสิทธิภาพ ซึ่งกรมทรัพยากรน้ำ ได้รับการจัดสรรงบประมาณในการบริหารจัดการเพื่อรองรับสภาวะวิกฤติน้ำ ตั้งแต่ปีงบประมาณ พ.ศ. 2556 ถึงปัจจุบัน โดยได้จัดสรรงบประมาณดังกล่าว ลงสู่สำนักงานทรัพยากรน้ำที่ 8 เพื่อใช้ปฏิบัติงานให้ความช่วยเหลือประชาชนที่ได้รับความเดือดร้อนจากปัญหาภาวะน้ำแล้งและภาวะน้ำท่วม จึงต้องมีการจัดทำแผนปฏิบัติการบรรเทาภาวะน้ำแล้งและภาวะน้ำท่วม เพื่อใช้เป็นคู่มือในการปฏิบัติงานร่วมกับหน่วยงานที่เกี่ยวข้อง และทำให้การใช้จ่ายงบประมาณและผลการปฏิบัติงานช่วยเหลือประชาชนที่ได้รับความเดือดร้อนจากภัยพิบัติด้านน้ำเป็นไปอย่างมีประสิทธิภาพ

นอกจากนี้ สำนักงานทรัพยากรน้ำแห่งชาติ ซึ่งเป็นหน่วยงานกำกับนโยบายด้านทรัพยากรน้ำของประเทศ ได้กำหนดให้หน่วยงานที่เกี่ยวข้องปฏิบัติตามปฏิทินการบริหารจัดการทรัพยากรน้ำช่วงฤดูฝนและฤดูแล้ง โดยกรมทรัพยากรน้ำเป็นหนึ่งในหน่วยงานที่ต้องถือปฏิบัติตามปฏิทินดังกล่าว จึงจัดทำแผนปฏิบัติการบรรเทาภาวะน้ำแล้งและภาวะน้ำท่วม เพื่อตอบสนองนโยบายของสำนักงานทรัพยากรน้ำแห่งชาติ

### 2. วัตถุประสงค์

1) เพื่อเป็นการเตรียมความพร้อมในการรับมือกับภาวะน้ำแล้งและภาวะน้ำท่วมของกรมทรัพยากรน้ำ โดยเฉพาะการเตรียมความพร้อมของระบบปฏิบัติการเฝ้าระวังและเตือนภัยล่วงหน้าน้ำหลาก-ดินถล่ม (Early Warning System) ระบบตรวจวัดสถานการณ์น้ำทางไกลอัตโนมัติ อุปกรณ์เครื่องมือ (เครื่องสูบน้ำ รถบรรทุกน้ำ รถยนต์บรรทุก เรือท้องแบน) ความพร้อมด้านความมั่นคงแข็งแรงของอาคารชลศาสตร์ ความพร้อมของเจ้าหน้าที่ด้านการเฝ้าระวังสถานการณ์ เจ้าหน้าที่ด้านการปฏิบัติงานเชิงพื้นที่รายจังหวัด และรายชื่อผู้รู้ประจำสถานีเตือนภัยล่วงหน้าน้ำหลาก-ดินถล่มในพื้นที่

2) เพื่อให้กรมทรัพยากรน้ำ มีแผนปฏิบัติการบรรเทาภาวะน้ำแล้งและภาวะน้ำท่วม ที่ตอบสนองต่อการดำเนินงานตามมาตรการรองรับสถานการณ์ฤดูแล้งและฤดูฝนของสำนักงานทรัพยากรน้ำแห่งชาติ

3) เพื่อให้สำนักงานทรัพยากรน้ำที่ 8 มีแผนปฏิบัติการบรรเทาภาวะน้ำแล้งและภาวะน้ำท่วมของสำนักงานทรัพยากรน้ำที่ 8 ที่จะใช้เป็นคู่มือในการปฏิบัติงานเผชิญเหตุ โดยบูรณาการกับหน่วยงานที่เกี่ยวข้องในพื้นที่รับผิดชอบ เช่น จังหวัด สำนักงานป้องกันและบรรเทาสาธารณภัยเขต สำนักงานป้องกันและบรรเทาสาธารณภัยจังหวัด สำนักงานทรัพยากรธรรมชาติและสิ่งแวดล้อมจังหวัด เป็นต้น

### 3. ประโยชน์ที่ได้รับ

1) กรมทรัพยากรน้ำ โดยเฉพาะสำนักงานทรัพยากรน้ำที่ 8 มีความพร้อมที่จะปฏิบัติงานเผชิญเหตุกับปัญหาภัยพิบัติอันเกิดจากน้ำ และบูรณาการกับหน่วยงานที่เกี่ยวข้อง ในการให้ความช่วยเหลือประชาชนที่ได้รับเดือดร้อนจากปัญหาภาวะน้ำแล้งและภาวะน้ำท่วมได้อย่างทันต่อเหตุการณ์

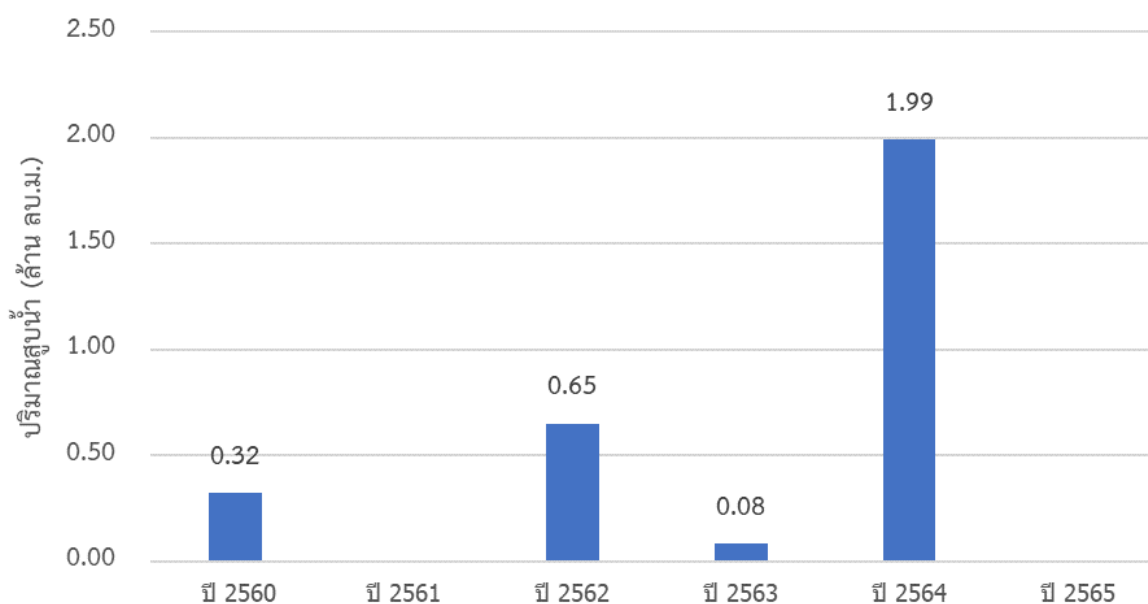
2) กรมทรัพยากรน้ำ สามารถปฏิบัติงานที่ตอบสนองต่อปฏิทินการบริหารจัดการทรัพยากรน้ำช่วงฤดูฝน และฤดูแล้งของสำนักงานทรัพยากรน้ำแห่งชาติ

3) สำนักงานทรัพยากรน้ำที่ 8 มีคู่มือในการปฏิบัติงานเผชิญเหตุ โดยบูรณาการกับหน่วยงานที่เกี่ยวข้อง ได้อย่างมีประสิทธิภาพ

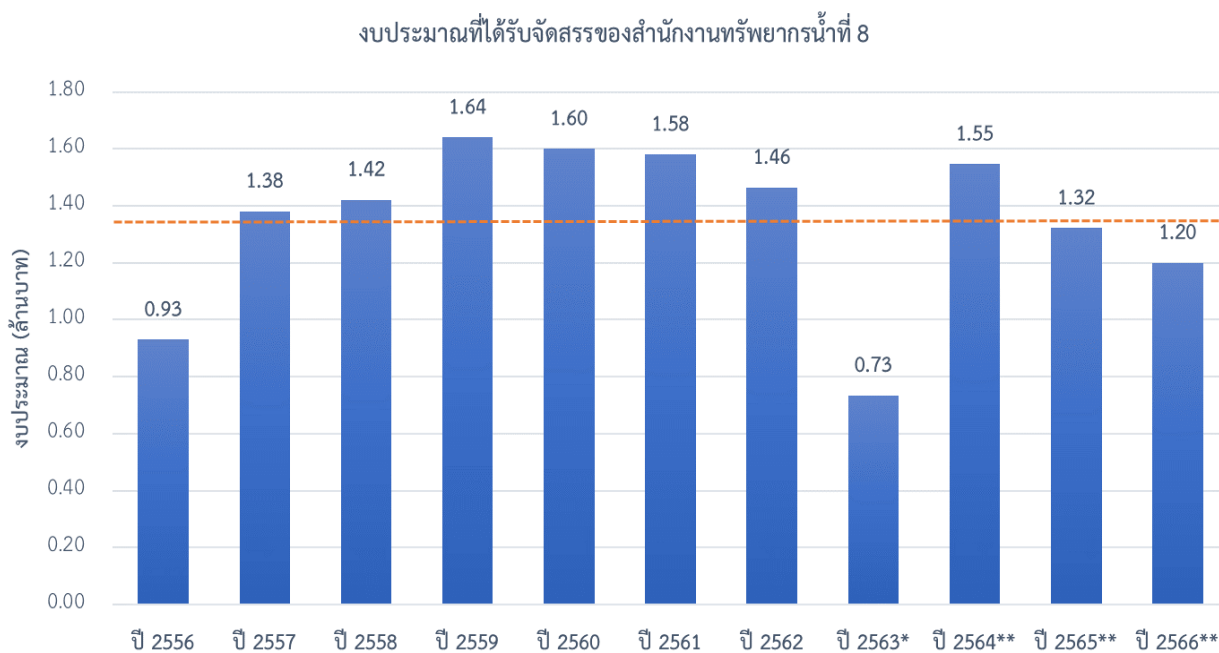
### 4. สรุปผลการให้ความช่วยเหลือของสำนักงานทรัพยากรน้ำที่ 8

ผลการให้ความช่วยเหลือพื้นที่ประสบปัญหาอุทกภัยตั้งแต่ ปี พ.ศ. 2560 – 2565

ผลการให้ความช่วยเหลือพื้นที่ประสบปัญหาอุทกภัย สทท.8



## 5. งบประมาณที่ได้รับการจัดสรร



หมายเหตุ : \* กวป. ได้รับการโอนภารกิจตั้งแต่ปี พ.ศ. 2563

\*\* งบประมาณที่จัดสรรลงหน่วยงาน ปรับตามความเป็นจริง ตั้งแต่ปี พ.ศ. 2563-2566

## 6. ข้อมูลเชิงพื้นที่

### 6.1 พื้นที่รับผิดชอบของสำนักงานทรัพยากรน้ำที่ 8

สำนักงานทรัพยากรน้ำที่ 8 มีพื้นที่รับผิดชอบ 8 จังหวัด ประกอบด้วย จังหวัดตรัง นครศรีธรรมราช นราธิวาส ปัตตานี พัทลุง ยะลา สงขลา สตูล รายละเอียดแสดงดังรูปที่ 1

### 6.2 พื้นที่เสี่ยงน้ำท่วม

#### 6.2.1 พื้นที่เสี่ยงน้ำท่วมมากที่สุด ประกอบด้วย

1) จังหวัดตรัง จำนวน 8 อำเภอ ประกอบด้วย เมืองตรัง กันตัง นาโยง ย่านตาขาว รัษฎา วังวิเศษ สิเกา ห้วยยอด

2) จังหวัดนครศรีธรรมราช จำนวน 22 อำเภอ ประกอบด้วย เฉลิมพระเกียรติ เขียวใหญ่ เมืองนครศรีธรรมราช จุฬาภรณ์ ฉวาง ชะอวด ช้างกลาง ถ้ำพรหมนา ท่าศาลา ทุ่งใหญ่ ทุ่งสง นบพิตำ นาบอน บางขัน ปากพนัง พรหมคีรี พระพรหม พิปูน ร่อนพิบูลย์ ลานสกา สีชล หัวไทร

3) จังหวัดนราธิวาส จำนวน 12 อำเภอ ประกอบด้วย เจาะไอร้อง แฉ่ง จะแนะ ตากใบ บาเจาะ ยี่งอ ธารโต รือเสาะ ศรีสาคร สุโงโกลก สุโงปาตี สุคีริน

4) จังหวัดปัตตานี จำนวน 9 อำเภอ ประกอบด้วย เมืองปัตตานี โคกโพธิ์ กะพ้อ ทุ่งยางแดง มายอ ยะรัง ยะหริ่ง สายบุรี หนองจิก

5) จังหวัดพัทลุง จำนวน 11 อำเภอ ประกอบด้วย เขาชัยสน เมืองพัทลุง กงหรา ควนขนุน ตะโหมด บางแก้ว ปากพะยูน ป่าบอน ป่าพะยอม ศรีนครินทร์ ศรีบรรพต

6) จังหวัดยะลา จำนวน 4 อำเภอ ประกอบด้วย เมืองยะลา กรงปินัง ยะหา รามัน

7) จังหวัดสงขลา จำนวน 13 อำเภอ ประกอบด้วย เทพา กระแสสินธุ์ คลองหอยโข่ง ควนเนียง จะนะ นาทวี ระโนด รัตภูมิ สทิงพระ สะเดา สะบ้าย้อย สิงหนคร หาดใหญ่

8) จังหวัดสตูล จำนวน 6 อำเภอ ประกอบด้วย เมืองสตูล ควนโดน ควนกาหลง ท่าแพ พังหว่า ละงู

#### 6.2.2 พื้นที่เสี่ยงน้ำท่วมมาก ประกอบด้วย

1) จังหวัดตรัง จำนวน 8 อำเภอ ประกอบด้วย เมืองตรัง กันตัง นาโยง ย่านตาขาว รัษฎา วังวิเศษ สิเกา ห้วยยอด

2) จังหวัดนครศรีธรรมราช จำนวน 22 อำเภอ ประกอบด้วย เฉลิมพระเกียรติ เขียวใหญ่ เมืองนครศรีธรรมราช จุฬาภรณ์ ฉวาง ชะอวด ช้างกลาง ถ้ำพรรณรา ท่าศาลา ทุ่งใหญ่ ทุ่งสง นบพิตำ นาบอน บางขัน ปากพนัง พรหมคีรี พระพรหม พิปูน ร่อนพิบูลย์ ลานสกา สีชล หัวไทร

3) จังหวัดนราธิวาส จำนวน 12 อำเภอ ประกอบด้วย เจาะไอร้อง แฉ่ง จะแนะ ตากใบ บาเจาะ ยี่งอ ระแงะ รือเสาะ ศรีสาคร สุโงโกลก สุโงปาตี สุคีริน

4) จังหวัดปัตตานี จำนวน 9 อำเภอ ประกอบด้วย เมืองปัตตานี โคกโพธิ์ กะพ้อ ทุ่งยางแดง มายอ ยะรัง ยะหริ่ง สายบุรี หนองจิก

5) จังหวัดพัทลุง จำนวน 11 อำเภอ ประกอบด้วย เขาชัยสน เมืองพัทลุง กงหรา ควนขนุน ตะโหมด บางแก้ว ปากพะยูน ป่าบอน ป่าพะยอม ศรีนครินทร์ ศรีบรรพต

6) จังหวัดยะลา จำนวน 4 อำเภอ ประกอบด้วย เมืองยะลา กรงปินัง ยะหา รามัน

7) จังหวัดสงขลา จำนวน 13 อำเภอ ประกอบด้วย เทพา กระแสสินธุ์ คลองหอยโข่ง ควนเนียง จะนะ นาทวี ระโนด รัตภูมิ สทิงพระ สะเดา สะบ้าย้อย สิงหนคร หาดใหญ่

8) จังหวัดสตูล จำนวน 6 อำเภอ ประกอบด้วย เมืองสตูล ควนโดน ควนกาหลง ท่าแพ พังหว่า ละงู

#### 6.2.3 พื้นที่เสี่ยงน้ำท่วมน้อย ประกอบด้วย

1) จังหวัดตรัง จำนวน 6 อำเภอ ประกอบด้วย กันตัง ปะเหลียน วังวิเศษ สิเกา ห้วยยอด หาดสำราญ

2) จังหวัดนครศรีธรรมราช จำนวน 6 อำเภอ ประกอบด้วย เขียวใหญ่ ขนอม ทุ่งใหญ่ ทุ่งสง บางขัน ปากพนัง

3) จังหวัดนราธิวาส จำนวน 3 อำเภอ ประกอบด้วย เมืองนราธิวาส ตากใบ ศรีสาคร

4) จังหวัดปัตตานี จำนวน 3 อำเภอ ประกอบด้วย ปะนาเระ ยะหริ่ง สายบุรี

5) จังหวัดพัทลุง จำนวน 1 อำเภอ ประกอบด้วย ป่าบอน

6) จังหวัดยะลา จำนวน 5 อำเภอ ประกอบด้วย เบตง กาบัง ธารโต บันนังสตา รามัน

7) จังหวัดสงขลา จำนวน 8 อำเภอ ประกอบด้วย เทพา เมืองสงขลา จะนะ นาทวี นาหม่อม บางกล่ำ สทิงพระ หาดใหญ่

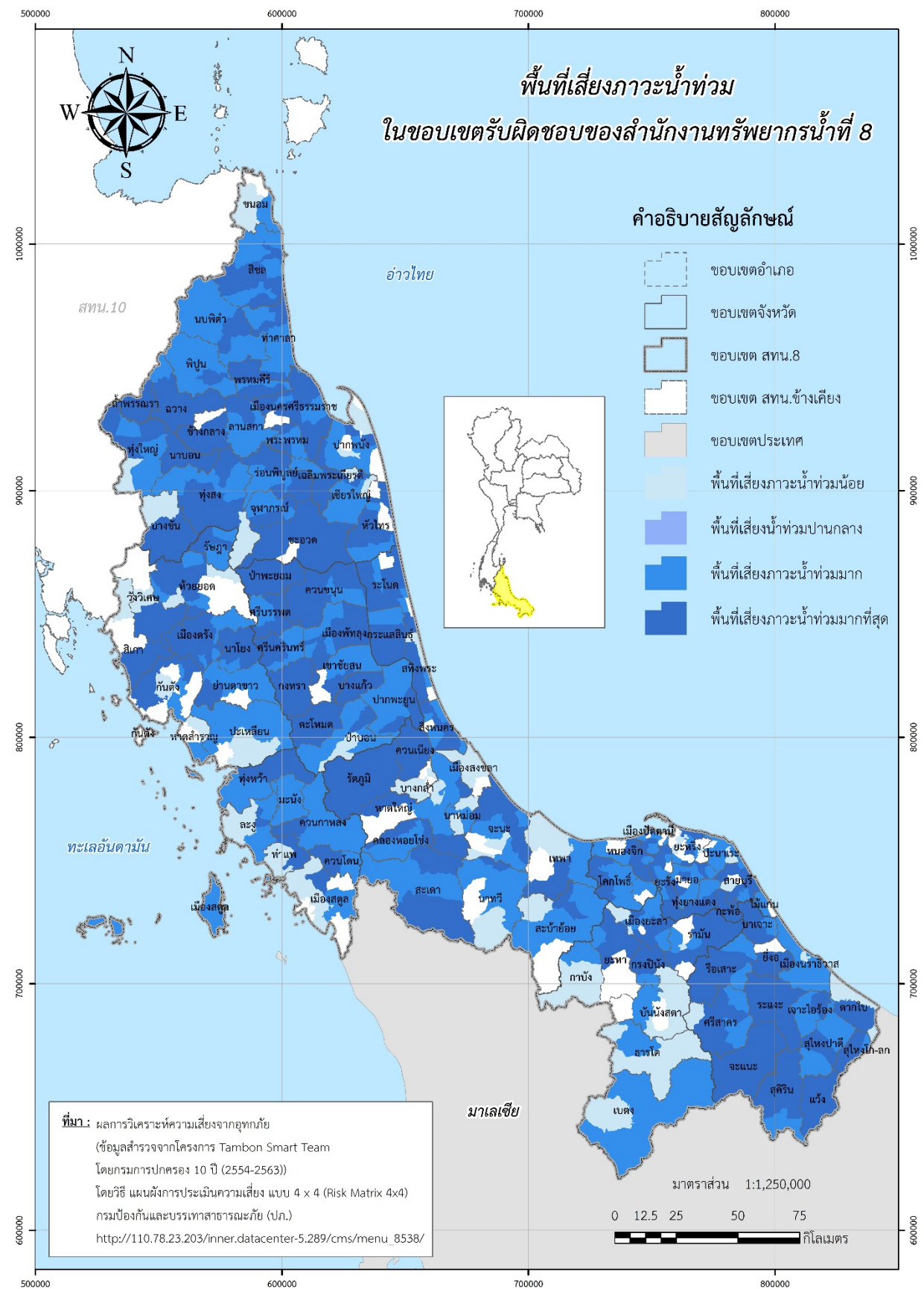
8) จังหวัดสตูล จำนวน 3 อำเภอ ประกอบด้วย เมืองสตูล ท่าแพ ละงู

รายละเอียดแสดงดังรูปที่ 2 และสรุปรายละเอียดระดับตำบลแสดงในภาคผนวก 1



รูปที่ 1 ขอบเขตพื้นที่ความรับผิดชอบของสำนักงานทรัพยากรน้ำที่ 8





รูปที่ 2 พื้นที่เสี่ยงน้ำท่วมในขอบเขตของสำนักงานทรัพยากรน้ำที่ 8

## 7. ข้อมูลความพร้อมด้านอุปกรณ์/เครื่องมือ/อาคารชลศาสตร์

7.1 ความพร้อมด้านสถานีตรวจวัดสถานการณ์น้ำ จำนวน 278 สถานี ประกอบด้วย

1) ระบบปฏิบัติการเฝ้าระวังและเตือนภัยล่วงหน้าน้ำหลาก-ดินถล่ม (Early Warning System) จำนวน 215 สถานี (<http://ews.dwr.go.th/ews/>)

2) ระบบตรวจวัดสถานการณ์น้ำทางไกลอัตโนมัติ (โทรมาตร) จำนวน 17 สถานี

3) ระบบกล้อง CCTV จำนวน 8 สถานี

4) สถานีอุตุ-อุทกวิทยา จำนวน 38 สถานี

(รายละเอียดแสดงดังรูปที่ 3 และรายละเอียดของสถานีตรวจวัดสภาพน้ำทางไกลอัตโนมัติระบบกล้อง CCTV และสถานีอุตุ-อุทกวิทยาในภาคผนวก 2 และสามารถดูรายละเอียดได้ที่เว็บไซต์<http://mekhala.dwr.go.th/>)

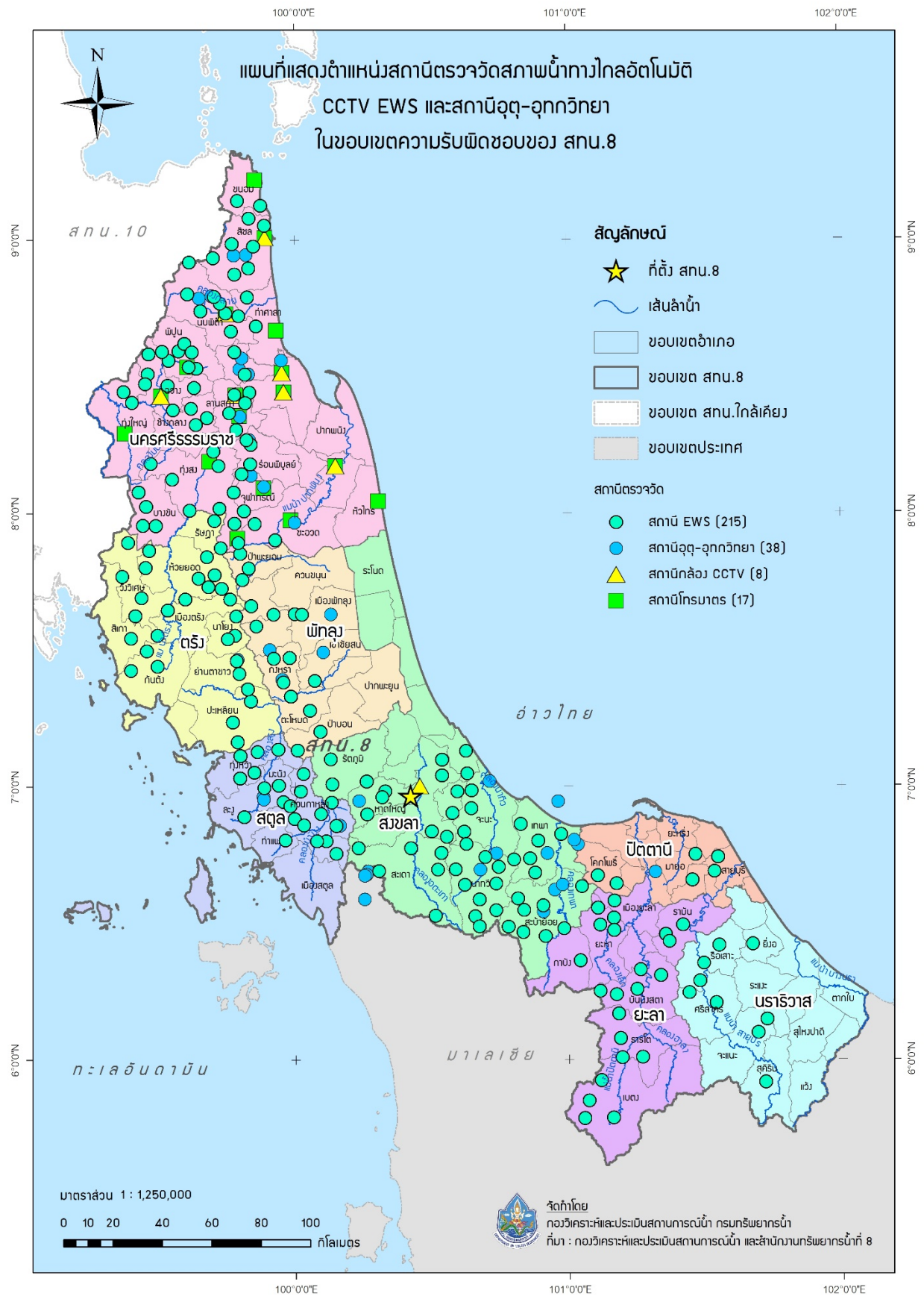
7.2 ความพร้อมด้านอุปกรณ์และเครื่องมือ

1) เครื่องสูบน้ำ จำนวน 25 เครื่อง ใช้งานได้ 24 เครื่อง ประกอบด้วย

- เครื่องสูบน้ำขนาด 10 นิ้ว จำนวน 1 เครื่อง (ใช้งานได้ 1 เครื่อง)
- เครื่องสูบน้ำขนาด 12 นิ้ว จำนวน 20 เครื่อง (ใช้งานได้ 20 เครื่อง)
- เครื่องสูบน้ำขนาด 24 นิ้ว จำนวน 2 เครื่อง (ใช้งานได้ 2 เครื่อง)
- เครื่องสูบน้ำขนาด 26 นิ้ว จำนวน 1 เครื่อง (ใช้งานได้ 0 เครื่อง)
- เครื่องสูบน้ำขนาด 30 นิ้ว จำนวน 1 เครื่อง (ใช้งานได้ 1 เครื่อง)

2) รถบรรทุก จำนวน 8 คัน ใช้งานได้ 6 คัน ประกอบด้วย

- รถยนต์บรรทุกน้ำ ขนาด 6,000 ลิตร จำนวน 3 คัน (ใช้งานได้ 2 คัน)
- รถยนต์บรรทุก 6 ล้อ จำนวน 2 คัน (ใช้งานได้ 2 คัน)
- รถยนต์บรรทุก 6 ล้อ พร้อมเครน จำนวน 1 คัน (ใช้งานได้ 1 คัน)
- รถยนต์บรรทุก 6 ล้อ (NGV) จำนวน 1 คัน (ใช้งานได้ 0 คัน)
- รถยนต์บรรทุก 10 ล้อ พร้อมเครน (NGV) จำนวน 1 คัน (ใช้งานได้ 1 คัน)



รูปที่ 4 ตำแหน่งสถานีตรวจวัดสภาพน้ำทางไกลอัตโนมัติ CCTV EWS และสถานีอุตุ-อุทกวิทยา ในเขตพื้นที่ความรับผิดชอบของสำนักงานทรัพยากรน้ำที่ 8

## 8. ข้อมูลความพร้อมด้านบุคลากร

### 8.1 เจ้าหน้าที่ด้านเฝ้าระวังสถานการณ์ด้านภาวะน้ำท่วมและภาวะน้ำแล้ง จำนวน 17 ราย

ลำดับ	ชื่อ-นามสกุล	สถานที่	เบอร์โทรศัพท์
1	นายวีระพงศ์ แสงทอง	นครศรีธรรมราช	095-7608827
2	นายวินัย พรหมสังคหะ	ตรัง	081-9639338
3	นางสาวปัทมา สมสู๋	ตรัง	063-6282464
4	นายประพันธ์ สุขศรี	พัทลุง	098-6701826
5	นายฉัตรชัย นิมดำ	พัทลุง	095-4393248
6	น.ส.ณัฐพิชญา อินทองแก้ว	สงขลา	064-042-9782
7	นายสมพร พรหมทอง	สงขลา	089-5911794
8	นายปรีชา กระจ่างลิขิต	นราธิวาส	084-0133923
9	นางสมนึก เพ็ชรจำรัส	สตูล	080-7155912
10	นายดำรง สิตไทย	สตูล	097-3181278
11	นายอับดุลเลาะ เปาะมะ	ปัตตานี	080-1373030
12	นายสุวิทย์ ไชยประยา	ปัตตานี	086-4981422
13	นายทานุ ลิมสกุล	ยะลา	081-8979035
14	นายประภาส ชูเรือง	ยะลา	081-6083234
15	นายปนมพร คงเควีจ	ยะลา	081-3880031
16	นายสุรียา แสงเขียว	นครศรีธรรมราช	095-5549868
17	นางสาววิสมน บุญชูศรี	นครศรีธรรมราช	097-3423464

### 8.2 เจ้าหน้าที่ด้านการปฏิบัติงานเชิงพื้นที่รายจังหวัด จำนวน 10 ราย

ลำดับ	ชื่อ-นามสกุล	สถานที่	เบอร์โทรศัพท์
1	ว่าที่ร.ต.สุดชาย เหลืองอักษร	สงขลา	098-0720639
2	นายอับดุลเลาะ เปาะมะ	ปัตตานี	080-1373030
3	นายบัญญัติ บริรักษ์	นครศรีธรรมราช	089-8742308
4	นายประพันธ์ สุขศรี	พัทลุง	098-6701826
5	นายฉัตรชัย นิมดำ	พัทลุง	095-4393248
6	นายราย จุสุข	ตรัง	087-2796546
7	นายดำรง สิตไทย	สตูล	097-3181278
8	นายสุวิท ชูศรี	สตูล	093-6795375
9	นายยาคารียา ปูโรง	ยะลา	086-2882389
10	นายสุรชัย นวลมาก	นราธิวาส	081-7667757

8.3 รายชื่อผู้รู้ประจำสถานีเตือนภัยล่วงหน้าน้ำหลาก-ดินถล่มในพื้นที่ จำนวน 215 ราย รายละเอียดของรายชื่อและเบอร์โทรศัพท์ผู้รู้ในภาคผนวก 2

8.4 รายชื่อเจ้าหน้าที่ส่วนกลางในการติดตามสถานการณ์ด้านภาวะน้ำท่วมและภาวะน้ำแล้ง

ลำดับ	ชื่อ-นามสกุล	ตำแหน่ง	เบอร์โทรศัพท์
ด้านภาวะน้ำท่วม			
1	นายยิ่งยง ลีคะสิริ	ผู้อำนวยการส่วนประสานการปฏิบัติงานในภาวะน้ำท่วม	081-8012785
2	นายจิรวุฒิ ประชีพราย	วิศวกรโยธาชำนาญการ	086-3388212
3	นายยศสรณ์ ปาลเกลี้ยง	วิศวกรโยธาปฏิบัติการ	084-2492663
ด้านภาวะน้ำแล้ง			
4	นายธนากร แสนวงษ์	ผู้อำนวยการส่วนประสานการปฏิบัติงานในภาวะน้ำแล้ง	081-8012781
5	นางสาวปยุณวีร์ สวรรยาพานิช	วิศวกรโยธาชำนาญการ	089-9455654
6	นางสาวอรรษา มณีขำ	นักวิเคราะห์นโยบายและแผนชำนาญการ	092-3592266
ด้านการวิเคราะห์และประเมินสถานการณ์น้ำ			
7	นายสุประภาพร พัฒน์สิงห์เสนีย์	ผู้อำนวยการศูนย์เมขลา	089-7724611
8	นายจตุพงษ์ ไพบูลย์โรจนา	นักวิเคราะห์นโยบายและแผนชำนาญการ	086-4721588
9	นายธนัช สระประเทศ	นักวิเคราะห์นโยบายและแผนปฏิบัติการ	099-8274638

## 9. แผนปฏิบัติการบรรเทาภาวะน้ำท่วม

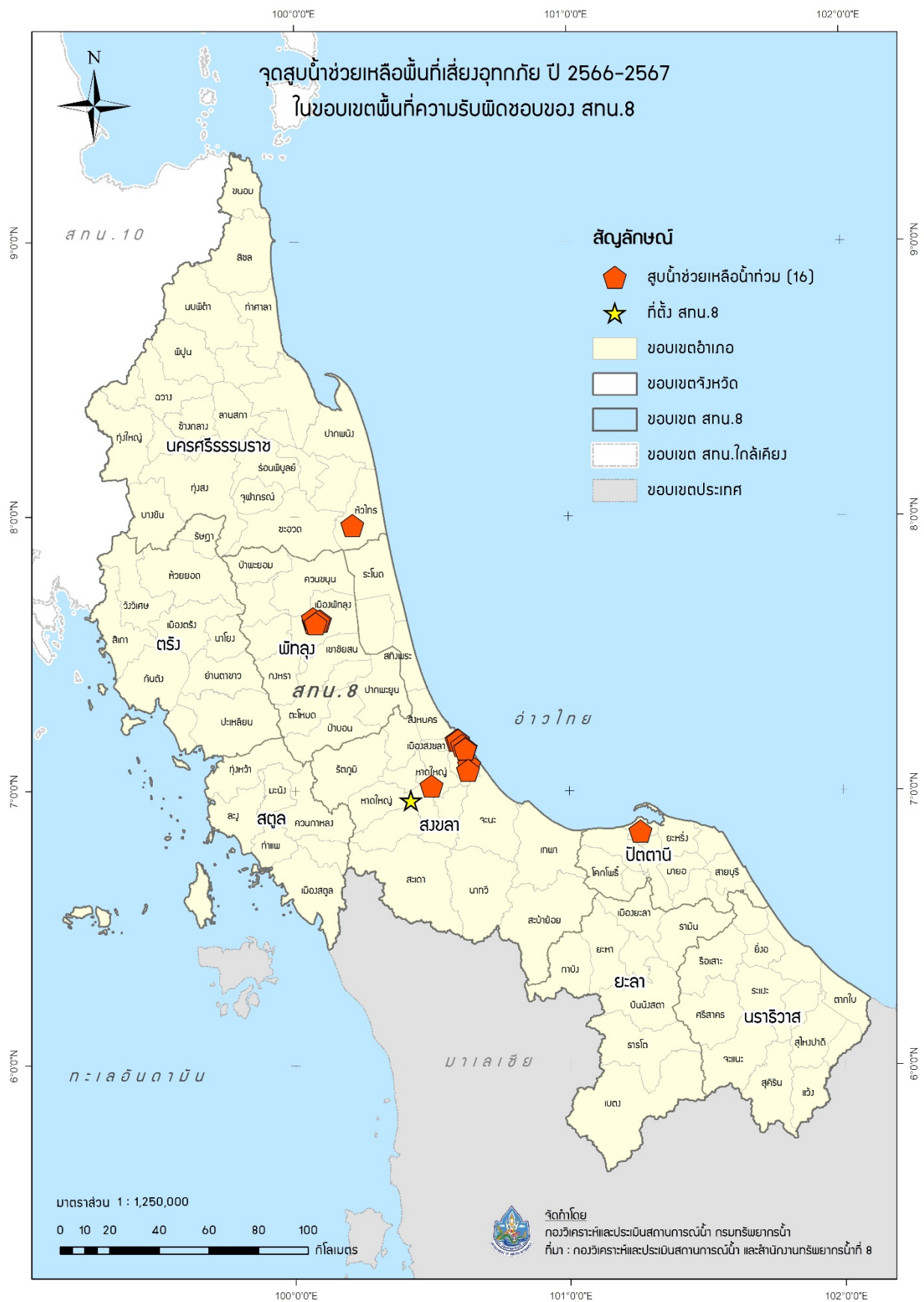
แผนปฏิบัติการเพื่อรับสถานการณ์น้ำท่วมหลากดินโคลนถล่มประจำเดือนกันยายน 2566 – กุมภาพันธ์ 2567

การสูบน้ำช่วยเหลือสถานการณ์น้ำท่วม มีรายละเอียดดังรูปที่ 4 ประกอบด้วย

จุดที่	ตำบล	อำเภอ	จังหวัด	ขนาดเครื่องสูบน้ำ	จำนวน (เครื่อง)	ผู้รับผิดชอบ	เบอร์โทรศัพท์
1	บ่อยาง	เมือง	สงขลา	12	1	ว่าที่ร.ต.สุดชาย เหลืองอักษร	098-0720639
2	บ่อยาง	เมือง	สงขลา	12	1	ว่าที่ร.ต.สุดชาย เหลืองอักษร	098-0720639

3	บ่อยาง	เมือง	สงขลา	12	1	ว่าที่ร.ต.สุตชาย เหลืออักษร	098-0720639
4	คองส์	หาดใหญ่	สงขลา	12	2	ว่าที่ร.ต.สุตชาย เหลืออักษร	098-0720639
5	เกาะแก้ว	เมือง	สงขลา	12	1	ว่าที่ร.ต.สุตชาย เหลืออักษร	098-0720639
6	เขารูปช้าง	เมือง	สงขลา	12	1	ว่าที่ร.ต.สุตชาย เหลืออักษร	098-0720639
7	เขารูปช้าง	เมือง	สงขลา	12	1	ว่าที่ร.ต.สุตชาย เหลืออักษร	098-0720639
8	เขารูปช้าง	เมือง	สงขลา	12	1	ว่าที่ร.ต.สุตชาย เหลืออักษร	098-0720639
9	คูหาสวรรค์	เมือง	พัทลุง	12	1	ว่าที่ร.ต.สุตชาย เหลืออักษร	098-0720639
10	คูหาสวรรค์	เมือง	พัทลุง	12	1	ว่าที่ร.ต.สุตชาย เหลืออักษร	098-0720639
11	ทุ่งหวัง	เมือง	สงขลา	12	1	ว่าที่ร.ต.สุตชาย เหลืออักษร	098-0720639
12	แหลม	หัวไทร	นครศรีธรรมราช	12	1	ว่าที่ร.ต.สุตชาย เหลืออักษร	098-0720639
13	ตะลุโบะ	เมืองปัตตานี	ปัตตานี	12	1	ว่าที่ร.ต.สุตชาย เหลืออักษร	098-0720639
14	คูหาสวรรค์	เมืองพัทลุง	พัทลุง	12	1	ว่าที่ร.ต.สุตชาย เหลืออักษร	098-0720639
15	คูหาสวรรค์	เมืองพัทลุง	พัทลุง	12	1	ว่าที่ร.ต.สุตชาย เหลืออักษร	098-0720639
16	คูหาสวรรค์	เมืองพัทลุง	พัทลุง	12	1	ว่าที่ร.ต.สุตชาย เหลืออักษร	098-0720639





รูปที่ 4 ตำแหน่งจุดติดตั้งเครื่องสูบน้ำช่วยเหลือน้ำท่วม ในเขตพื้นที่ความรับผิดชอบของสำนักงานทรัพยากรน้ำที่ 8

## ภาคผนวก 1

พื้นที่เสี่ยงน้ำท่วม ในขอบเขตสำนักงานทรัพยากรน้ำที่ 8



พื้นที่เสี่ยงภาวะน้ำท่วมน้อย ในพื้นที่สำนักงานทรัพยากรน้ำที่ 8

จังหวัด	อำเภอ	ตำบล	พื้นที่เสี่ยงน้ำท่วม (ไร่)	
ตรัง	กันตัง	บ่อน้ำร้อน	39,479.22	
		ปะเหลียน	ทุ่งยาว	41,765.59
			ลิพัง	93,147.24
	วังวิเศษ	วังมะปรางเหนือ	44,983.75	
		ลีเกา	กะลาเส	65,180.91
		ห้วยยอด	ในเตา	14,187.77
			ท่าจั่ว	20,459.66
	หาดสำราญ	นาวง		24,397.09
			บ้าหวี	33,934.14
นครศรีธรรมราช	เชียรใหญ่	เสื่อหึ่ง	17,013.29	
		ไสหมาก	15,910.84	
	ขนอม	ควนทอง	103,966.61	
	ทุ่งใหญ่	กุแหร	52,048.94	
	ทุ่งสง	น้ำตก	89,877.40	
	บางขัน	บางขัน	98,045.53	
	ปากพนัง	บ้านใหม่	13,413.95	
		ปากพนังฝั่งตะวันออก	50,415.63	
นราธิวาส	เมืองนราธิวาส	บางนาค	7,581.74	
		ตากใบ	เจ๊ะเห	12,148.44
			ไพรวัน	44,127.21
	ศรีสาคร	นายนาค	12,584.71	
			ศาลาใหม่	12,648.71
			กาหลง	38,585.85
ปัตตานี	ปะนาเระ	พ้อมิ่ง	12,778.62	
		ยะหริ่ง	ยามู	7,630.53
		ราตาปันยัง	8,146.10	

ที่มา : ผลการวิเคราะห์ความเสี่ยงจากอุทกภัย (ข้อมูลสำรวจจากโครงการ Tambon Smart Team โดยกรมการปกครอง 10 ปี (2554-2563))

โดยวิธี แผนผังการประเมินความเสี่ยง แบบ 4 x 4 (Risk Matrix 4x4) กรมป้องกันและบรรเทาสาธารณภัย (ปภ.)

พื้นที่เสี่ยงภาวะน้ำท่วมน้อย ในพื้นที่สำนักงานทรัพยากรน้ำที่ 8

จังหวัด	อำเภอ	ตำบล	พื้นที่เสี่ยงน้ำท่วม (ไร่)
		สาบ้น	5,074.03
	สายบุรี	เตราะบอน	15,562.10
พัทลุง	ป่าบอน	ทุ่งนารี	56,734.41
ยะลา	เบตง	ตาเนาะแมเราะ	138,747.55
	เมืองยะลา	ยะลา	4,264.89
		ลำพะยา	28,393.96
	กาบัง	บาละ	209,857.04
	ธารโต	แม่หวาด	281,725.56
		คีรีเขต	36,396.95
	บันนังสตา	เขื่อนบางลาง	62,209.20
		ตลิ่งชัน	83,890.40
		ตาเนาะปูเต๊ะ	39,998.12
	รามัน	กาลูปัง	4,005.21
สงขลา	เทพา	เกาะสะบ้า	56,202.05
		เทพา	31,413.27
		สะกอม	57,590.11
	เมืองสงขลา	เกาะแต้ว	19,740.77
		เกาะยอ	20,583.36
		เขารูปช้าง	19,329.40
		บ่อยาง	7,160.69
		พะวง	34,696.30
	จะนะ	คู	25,472.73
		น้ำขาว	18,238.19
	นาทวี	ทับช้าง	62,505.79
		ประกอบ	58,870.13
	นาหม่อม	ทุ่งขมิ้น	24,334.39

ที่มา : ผลการวิเคราะห์ความเสี่ยงจากอุทกภัย (ข้อมูลสำรวจจากโครงการ Tambon Smart Team โดยกรมการปกครอง 10 ปี (2554-2563))

โดยวิธี แผนผังการประเมินความเสี่ยง แบบ 4 x 4 (Risk Matrix 4x4) กรมป้องกันและบรรเทาสาธารณภัย (ปภ.)

พื้นที่เสี่ยงภาวะน้ำท่วมน้อย ในพื้นที่สำนักงานทรัพยากรน้ำที่ 8

จังหวัด	อำเภอ	ตำบล	พื้นที่เสี่ยงน้ำท่วม (ไร่)
		พิจิตร	26,770.39
	บางกล้า	แม่ทอม	8,214.27
		ท่าช้าง	63,414.67
	สทิงพระ	กระดังงา	5,669.31
		ชุมพล	10,803.17
		ดีหลวง	5,043.30
		สนามชัย	5,162.04
	สบ้าย้อย	คูหา	73,728.68
	หาดใหญ่	คลองแห	15,285.37
		หาดใหญ่	11,334.21
สตูล	เมืองสตูล	เจ๊ะบิลัง	70,605.24
		ควนโพธิ์	26,686.85
		ควนขัน	26,540.76
		ตำมะลัง	22,241.90
		พิมาน	4,820.06
	ท่าแพ	ท่าเรือ	22,928.47
		สาคร	50,756.29
	ละงู	แหลมสน	31,303.67
		กำแพง	55,972.34
		ปากน้ำ	30,779.77
<b>รวม</b>			<b>2,945,516.84</b>

พื้นที่เสี่ยงภาวะน้ำท่วมมาก ในพื้นที่สำนักงานทรัพยากรน้ำที่ 8

จังหวัด	อำเภอ	ตำบล	พื้นที่เสี่ยงน้ำท่วม (ไร่)		
ตรัง	เมืองตรัง	โคกหล่อ	6,593.93		
		นาบีนทลา	8,562.17		
		นาพละ	4,348.14		
			น้ำผุด	63,352.54	
	กันตัง	กันตังใต้	กันตังใต้	31,916.93	
			บางเป้า	11,829.02	
			ย่านซื่อ	8,184.25	
	นาโยง	ปะเหลียน	โคกสะบ้า	20,163.29	
			เกาะสุกร	8,418.60	
			แหลมสอม	21,417.30	
				ท่าพญา	9,156.26
				บางด้วน	17,403.96
				บ้านนา	64,631.13
				ปะเหลียน	163,966.67
				สุโสะ	61,349.79
ย่านตาขาว		เกาะเปียง	เกาะเปียง	18,978.72	
			โพรงจระเข้	64,507.44	
			ทุ่งค่าย	31,989.28	
			นาชุมเห็ด	48,709.86	
			หนองบ่อ	17,459.28	
รัชฎา		หนองบัว	หนองบัว	26,406.54	
			หนองปรือ	53,201.64	
ห้วยยอด	บางกุ่ม	บางกุ่ม	21,188.38		
		ปากคม	22,197.70		
		ห้วยนาง	29,839.39		
	หาดสำราญ	ตะเสะ	32,936.05		

ที่มา : ผลการวิเคราะห์ความเสี่ยงจากอุทกภัย (ข้อมูลสำรวจจากโครงการ Tambon Smart Team โดยกรมการปกครอง 10 ปี (2554-2563))

โดยวิธี แผนผังการประเมินความเสี่ยง แบบ 4 x 4 (Risk Matrix 4x4) กรมป้องกันและบรรเทาสาธารณภัย (ปภ.)

พื้นที่เสี่ยงภาวะน้ำท่วมมาก ในพื้นที่สำนักงานทรัพยากรน้ำที่ 8

จังหวัด	อำเภอ	ตำบล	พื้นที่เสี่ยงน้ำท่วม (ไร่)	
นครศรีธรรมราช	เฉลิมพระเกียรติ	ดอนตรอ	11,423.96	
		ทางพูน	29,275.11	
	เชียรใหญ่	เขาพระบาท	26,113.31	
		แม่เจ้าอยู่หัว	30,241.51	
		การะเกด	43,606.68	
		ท้องลำเจียก	20,730.15	
		ท่าขนาน	12,668.40	
		บ้านกลาง	6,121.12	
	เมืองนครศรีธรรมราช	ท่าไร่	29,894.41	
		นาทราย	11,384.10	
ปากนคร		21,199.06		
ขนอม		53,346.11		
จุฬาภรณ์	ทุ่งโพธิ์	45,623.16		
	บ้านชะอวด	12,077.46		
	สามตำบล	27,112.91		
	ฉวาง	40,659.93		
	ท่าศาลา	โพธิ์ทอง	13,296.18	
โมคลาน		23,369.26		
ไทยบุรี		19,083.29		
ตลิ่งชัน		50,772.66		
	ท่าช้าง	ท่าช้าง	41,159.62	
		ท่าศาลา	24,455.30	
	หัวตะพาน	หัวตะพาน	16,304.66	
		ทุ่งใหญ่	กรุงหยัน	71,654.23
			ทุ่งสัง	38,735.69
		ปรึก	66,321.58	

ที่มา : ผลการวิเคราะห์ความเสี่ยงจากอุทกภัย (ข้อมูลสำรวจจากโครงการ Tambon Smart Team โดยกรมการปกครอง 10 ปี (2554-2563))

โดยวิธี แผนผังการประเมินความเสี่ยง แบบ 4 x 4 (Risk Matrix 4x4) กรมป้องกันและบรรเทาสาธารณภัย (ปภ.)

พื้นที่เสี่ยงภาวะน้ำท่วมมาก ในพื้นที่สำนักงานทรัพยากรน้ำที่ 8

จังหวัด	อำเภอ	ตำบล	พื้นที่เสี่ยงน้ำท่วม (ไร่)
	ทุ่งสง	เขาขาว	71,150.62
		ชะมาย	14,757.35
		ถ้ำใหญ่	74,873.66
		นาโพธิ์	19,046.55
		หนองหงส์	16,676.81
	นบพิตำ	กรุงชิง	267,677.58
		กะหอร	32,807.01
		นาแหร	71,089.50
	ปากพนัง	เกาะทวด	25,723.89
		คลองน้อย	35,571.04
		บางตะพง	9,431.55
		บางศาลา	7,415.79
		บ้านเพิง	12,027.56
		ปากแพรก	21,383.48
		ป่าระกำ	20,769.34
		หูล่อง	15,636.64
	พรหมคีรี	บ้านเกาะ	18,541.59
		อินคีรี	10,397.29
	พระพรหม	ช้างซ้าย	39,461.17
		นาพรุ	13,929.45
	พิปูน	เขาพระ	123,198.59
		กะทูน	74,932.45
		ควนกลาง	23,510.90
		ยางค้อม	56,290.87
	ร่อนพิบูลย์	ควนชุม	19,240.84
		ร่อนพิบูลย์	75,244.24

ที่มา : ผลการวิเคราะห์ความเสี่ยงจากอุทกภัย (ข้อมูลสำรวจจากโครงการ Tambon Smart Team โดยกรมการปกครอง 10 ปี (2554-2563))

โดยวิธี แผนผังการประเมินความเสี่ยง แบบ 4 x 4 (Risk Matrix 4x4) กรมป้องกันและบรรเทาสาธารณภัย (ปภ.)

พื้นที่เสี่ยงภาวะน้ำท่วมมาก ในพื้นที่สำนักงานทรัพยากรน้ำที่ 8

จังหวัด	อำเภอ	ตำบล	พื้นที่เสี่ยงน้ำท่วม (ไร่)
	ลานสกา	เขาแก้ว	53,161.57
		ขุนทะเล	31,974.45
		ท่าดี	21,870.73
		ลานสกา	48,454.56
	ลิซล	เทพราช	52,506.71
		ทุ่งไส	47,361.07
		ทุ่งปริง	35,152.66
		สี่ขีด	82,170.97
	หัวไทร	ควนชะลิก	43,659.54
		บ้านราม	10,844.75
		รามแก้ว	15,876.89
นราธิวาส	เจาะไอร้อง	จวบ	34,986.70
		บุกิต	44,045.21
	เมืองนราธิวาส	โคกเคียน	49,405.93
		กะลุวอ	49,487.67
		กะลุวอเหนือ	23,109.91
		บางปอ	23,869.93
		มะนังตายอ	22,957.64
		ลำภู	20,817.44
	บาเจาะ	บาเราะใต้	25,777.58
	รือเสาะ	ลาโละ	36,144.58
		สุวารี่	47,908.75
	ศรีสาคร	เชิงคีรี	42,667.09
		ศรีบรรพต	63,827.37
	สุโหงโก-ลก	มุโนะ	14,313.21
	สุโหงปาดี	กาวะ	14,764.42

ที่มา : ผลการวิเคราะห์ความเสี่ยงจากอุทกภัย (ข้อมูลสำรวจจากโครงการ Tambon Smart Team โดยกรมการปกครอง 10 ปี (2554-2563))

โดยวิธี แผนผังการประเมินความเสี่ยง แบบ 4 x 4 (Risk Matrix 4x4) กรมป้องกันและบรรเทาสาธารณภัย (ปภ.)

พื้นที่เสี่ยงภาวะน้ำท่วมมาก ในพื้นที่สำนักงานทรัพยากรน้ำที่ 8

จังหวัด	อำเภอ	ตำบล	พื้นที่เสี่ยงน้ำท่วม (ไร่)
		ริโก่	30,471.04
		สากอ	27,926.94
		สุโขงป่าดี	101,132.29
	สุคีริน	ภูเขาทอง	77,942.84
ปัตตานี	เมืองปัตตานี	กะมียอ	2,987.08
		บานา	10,407.75
		บาราเฮาะ	8,110.10
		ปู้ยุด	3,943.17
		รูสะมิแล	9,262.11
	แม่ลาน	ป่าไร่	19,499.78
		ม่วงเตี้ย	13,458.74
	โคกโพธิ์	ควนโนรี	17,080.06
		ทุ่งปลา	19,747.98
		นาเกตุ	17,828.78
		นาประดู่	20,210.61
		บางไทร	7,266.61
		ปากล่อ	18,194.55
		มะกรูด	10,229.28
	ไม้แก่น	ไทรทอง	15,786.96
		ไม้แก่น	7,276.50
		ตะโล๊ะไทรทอง	3,904.21
	ทุ่งยางแดง	พิเทน	33,951.57
	ปะนาเระ	ควน	8,105.66
		คอกกระบือ	7,913.91
		ดอน	6,211.66
		ทำนน้ำ	8,957.93

ที่มา : ผลการวิเคราะห์ความเสี่ยงจากอุทกภัย (ข้อมูลสำรวจจากโครงการ Tambon Smart Team โดยกรมการปกครอง 10 ปี (2554-2563))

โดยวิธี แผนผังการประเมินความเสี่ยง แบบ 4 x 4 (Risk Matrix 4x4) กรมป้องกันและบรรเทาสาธารณภัย (ปภ.)



พื้นที่เสี่ยงภาวะน้ำท่วมมาก ในพื้นที่สำนักงานทรัพยากรน้ำที่ 8

จังหวัด	อำเภอ	ตำบล	พื้นที่เสี่ยงน้ำท่วม (ไร่)
		บ้านกลาง	11,347.52
		บ้านนอก	7,016.15
		บ้านน้ำบ่อ	14,211.22
		ปะนาเระ	7,591.85
	มายอ	กระเสาะ	6,728.85
		ถนน	8,713.92
		ปานัน	4,918.65
		มายอ	8,952.06
		ลานา	11,286.60
		ลุโปะยิไร	30,996.96
		สาคอใต้	3,895.65
		สาคอบน	3,916.39
	ยะรัง	เกาะมาวี	11,799.03
		กระโด	4,540.44
		ปิตุมดี	5,747.68
		วัด	4,728.97
		สนอ	5,705.57
	ยะหริ่ง	ตะโละ	7,655.91
		ตันหยงดालอ	4,134.62
		หนองแรต	8,690.60
	สายบุรี	บางเก่า	5,847.01
		มะนังดาลำ	13,437.35
	หนองจิก	ท่ากำชำ	24,541.90
		บ่อทอง	22,055.26
		บางตาวา	2,072.79
		ยาปี	8,755.10

ที่มา : ผลการวิเคราะห์ความเสี่ยงจากอุทกภัย (ข้อมูลสำรวจจากโครงการ Tambon Smart Team โดยกรมการปกครอง 10 ปี (2554-2563))

โดยวิธี แผนผังการประเมินความเสี่ยง แบบ 4 x 4 (Risk Matrix 4x4) กรมป้องกันและบรรเทาสาธารณภัย (ปภ.)

พื้นที่เสี่ยงภาวะน้ำท่วมมาก ในพื้นที่สำนักงานทรัพยากรน้ำที่ 8

จังหวัด	อำเภอ	ตำบล	พื้นที่เสี่ยงน้ำท่วม (ไร่)	
พัทลุง	เขาชัยสน	ควนขนุน	28,448.72	
		จองถนน	10,461.80	
		ทานโพธิ์	86,503.89	
	เมืองพัทลุง	เขาเจ็ยก	10,945.75	
		โคกชะงาย	11,848.59	
		ชัยบุรี	34,347.63	
		ตำนาค	16,322.97	
		ปรางหมู่	7,739.29	
		ร่มเมือง	14,005.72	
	ควนขนุน	ควนขนุน	พนางตุง	62,773.41
			ปากพะยูน	101,723.40
		ปากพะยูน	ดอนทราย	7,936.16
			ปากพะยูน	22,289.35
			ฝาละมี	66,892.04
			หารเทา	27,624.11
			โคกทราย	58,445.40
	ป่าบอน	ป่าบอน	39,409.57	
		หนองธง	113,705.30	
		ศรีนครินทร์	ชุมพล	38,254.05
ลำสินธุ์	29,948.44			
อ่าทอง	10,588.26			
ศรีบรรพต	เขาปู่	เขาปู่	55,458.12	
		เบตง	46,163.72	
ยะลา	เบตง	ธารน้ำทิพย์	83,415.58	
		ยะรม	128,625.35	
		อัยเยอร์เวง	424,128.73	

ที่มา : ผลการวิเคราะห์ความเสี่ยงจากอุทกภัย (ข้อมูลสำรวจจากโครงการ Tambon Smart Team โดยกรมการปกครอง 10 ปี (2554-2563))

โดยวิธี แผนผังการประเมินความเสี่ยง แบบ 4 x 4 (Risk Matrix 4x4) กรมป้องกันและบรรเทาสาธารณภัย (ปภ.)

พื้นที่เสี่ยงภาวะน้ำท่วมมาก ในพื้นที่สำนักงานทรัพยากรน้ำที่ 8

จังหวัด	อำเภอ	ตำบล	พื้นที่เสี่ยงน้ำท่วม (ไร่)
	เมืองยะลา	ตาเซะ	16,658.17
		บูดี	24,523.78
		พร่อน	12,322.62
		ยุโป	21,402.37
		ลิตล	9,817.91
	กรงปินัง	ห้วยกระทิง	29,307.54
	กาบัง	กาบัง	66,468.80
	ธารโต	ธารโต	23,348.92
		บ้านแห	78,706.41
	บันนังสตา	บันนังสตา	80,957.33
	ยะหา	กาดทอง	25,983.72
	รามัน	เนินงาม	16,372.43
		โกตาบารู	5,573.84
		กายูบอเกาะ	18,197.99
		บาโงย	6,076.25
สงขลา	เทพา	ท่าม่วง	62,762.27
		ปากบาง	35,644.20
	กระแสสินธุ์	โรง	56,319.00
	คลองหอยโข่ง	โคกม่วง	23,603.26
		คลองหอยโข่ง	92,666.23
	จะนะ	ขุนตัดหวาย	6,614.30
		ท่าหมอไทร	39,888.74
		นาหว่า	48,233.85
		ป่าชิง	12,142.56
		สะกอม	19,256.49
	นาทวี	คลองทราย	65,303.14

ที่มา : ผลการวิเคราะห์ความเสี่ยงจากอุทกภัย (ข้อมูลสำรวจจากโครงการ Tambon Smart Team โดยกรมการปกครอง 10 ปี (2554-2563))

โดยวิธี แผนผังการประเมินความเสี่ยง แบบ 4 x 4 (Risk Matrix 4x4) กรมป้องกันและบรรเทาสาธารณภัย (ปภ.)

พื้นที่เสี่ยงภาวะน้ำท่วมมาก ในพื้นที่สำนักงานทรัพยากรน้ำที่ 8

จังหวัด	อำเภอ	ตำบล	พื้นที่เสี่ยงน้ำท่วม (ไร่)
		ท่าประดู่	20,363.93
		นาทวี	68,185.01
		ปลักหนู	26,224.52
		สะทอน	75,023.83
	นาหม่อม	คลองหรั่ง	22,630.96
		นาหม่อม	14,772.01
	ระโนด	ตะเคี๋ยะ	22,925.44
		ปากแตระ	7,538.16
		พังยาง	10,376.46
	สติงพระ	จะตึงพระ	6,694.32
		บ่อดาน	5,954.03
	สะเดา	ทุ่งหมอ	64,003.30
		ปริก	109,101.41
		ปาดังเบซาร์	111,993.00
	สะบ้าย้อย	เขาแดง	90,066.94
		เปียน	45,341.89
		จะแหน	40,836.60
		ทุ่งพอ	76,892.93
		ธารคีรี	41,398.17
		บ้านโหนด	39,004.58
	สิงหนคร	ชะแล้	7,150.98
		ป่าขาด	24,841.17
		ม่วงงาม	13,490.04
		วัดขนุน	7,572.11
		หัวเขา	10,103.47
	หาดใหญ่	ควนลิ่ง	36,581.74

ที่มา : ผลการวิเคราะห์ความเสี่ยงจากอุทกภัย (ข้อมูลสำรวจจากโครงการ Tambon Smart Team โดยกรมการปกครอง 10 ปี (2554-2563))

โดยวิธี แผนผังการประเมินความเสี่ยง แบบ 4 x 4 (Risk Matrix 4x4) กรมป้องกันและบรรเทาสาธารณภัย (ปภ.)

พื้นที่เสี่ยงภาวะน้ำท่วมมาก ในพื้นที่สำนักงานทรัพยากรน้ำที่ 8

จังหวัด	อำเภอ	ตำบล	พื้นที่เสี่ยงน้ำท่วม (ไร่)
		คองหงส์	22,049.85
		คูเต่า	33,547.77
		ทุ่งใหญ่	19,159.04
		น้ำน้อย	33,888.73
		บ้านพรุ	49,563.46
สตูล	เมืองสตูล	เกาะสาหร่าย	146,293.97
		คลองขุด	84,879.98
	ควนโดน	วังประจัน	52,297.27
	ควนกาหลง	ควนกาหลง	166,160.62
		ทุ่งนุ้ย	124,298.32
	ทุ่งหว้า	ซอนคลาน	9,765.06
		ทุ่งบุหรั่ง	12,497.24
		นาทอน	62,587.24
		ป่าแก่บ่อหิน	49,204.33
	มะนัง	นิคมพัฒนา	50,282.79
		ปาล์มพัฒนา	80,779.22
	ละงู	น้ำผุด	45,302.48
		ละงู	70,530.05
<b>รวม</b>			<b>9,088,649.27</b>

พื้นที่เสี่ยงภาวะน้ำท่วมมากที่สุด ในพื้นที่สำนักงานทรัพยากรน้ำที่ 8

จังหวัด	อำเภอ	ตำบล	พื้นที่เสี่ยงน้ำท่วม (ไร่)		
ตรัง	เมืองตรัง	ควนปริง	11,282.85		
		ทับเที่ยง	10,281.63		
		นาโต๊ะหมิง	18,930.85		
		นาโยงใต้	5,051.68		
		นาตาล่วง	10,240.77		
		นาท่ามเหนือ	45,084.99		
		นาท่ามใต้	23,671.39		
		บางรัก	8,102.39		
		บ้านโพธิ์	17,295.58		
		บ้านควน	9,044.05		
		หนองตรุด	32,970.54		
		กันตัง		โคกยาง	29,930.95
				ควนธานี	12,163.56
				บางสัก	79,648.01
				บางหมาก	17,351.27
		นาโยง		ช่อง	46,591.74
				นาโยงเหนือ	6,631.40
นาข้าวเสีย	18,454.88				
นาหมื่นศรี	18,260.88				
ละมอ	44,071.07				
ย่านตาขาว				ทุ่งกระปือ	43,056.70
		ย่านตาขาว	11,907.28		
รัษฎา		เขาไพร	18,343.23		
		คลองปาง	10,653.69		
		ควนเมา	24,486.70		
วังวิเศษ		เขาวิเศษ	67,199.59		

ที่มา : ผลการวิเคราะห์ความเสี่ยงจากอุทกภัย (ข้อมูลสำรวจจากโครงการ Tambon Smart Team โดยกรมการปกครอง 10 ปี (2554-2563))

โดยวิธี แผนผังการประเมินความเสี่ยง แบบ 4 x 4 (Risk Matrix 4x4) กรมป้องกันและบรรเทาสาธารณภัย (ปภ.)

พื้นที่เสี่ยงภาวะน้ำท่วมมากที่สุด ในพื้นที่สำนักงานทรัพยากรน้ำที่ 8

จังหวัด	อำเภอ	ตำบล	พื้นที่เสี่ยงน้ำท่วม (ไร่)
		ท่าสะบ้า	32,191.03
		วังมะปราง	50,693.88
	ลิเกา	ไม้ฝาด	89,879.44
		นาเมืองเพชร	37,795.27
	ห้วยยอด	เขากอบ	25,904.03
		ทุ่งต่อ	17,690.95
		บางดี	62,275.12
		ลำภูรา	17,397.34
		วังคีรี	23,117.50
		หนองช้างแล่น	32,863.33
นครศรีธรรมราช	เฉลิมพระเกียรติ	เชียรเขา	26,419.12
		สวนหลวง	45,944.20
	เชียรใหญ่	เชียรใหญ่	12,947.91
		บ้านเนิน	15,748.02
	เมืองนครศรีธรรมราช	โพธิ์เสด็จ	17,192.18
		ในเมือง	5,400.16
		คลัง	1,408.74
		ท่าเรือ	55,745.88
		ท่าจิว	41,175.12
		ท่าซึก	28,073.15
		ท่าวัง	2,351.67
		นาเคียน	11,196.88
		บางจาก	29,777.43
		ปากพูน	58,605.68
		มะม่วงสองต้น	4,861.19
	จุฬาภรณ์	ควนหนองควัว	16,407.48

ที่มา : ผลการวิเคราะห์ความเสี่ยงจากอุทกภัย (ข้อมูลสำรวจจากโครงการ Tambon Smart Team โดยกรมการปกครอง 10 ปี (2554-2563))

โดยวิธี แผนผังการประเมินความเสี่ยง แบบ 4 x 4 (Risk Matrix 4x4) กรมป้องกันและบรรเทาสาธารณภัย (ปภ.)

พื้นที่เสี่ยงภาวะน้ำท่วมมากที่สุด ในพื้นที่สำนักงานทรัพยากรน้ำที่ 8

จังหวัด	อำเภอ	ตำบล	พื้นที่เสี่ยงน้ำท่วม (ไร่)
		นาหมอบุญ	37,005.99
		บ้านควนมุด	4,993.15
	ฉวาง	ไม้เรียง	18,892.23
		ไสหรี	30,145.37
		กะเปียด	27,744.83
		จันดี	16,337.29
		ฉวาง	17,098.20
		นาเขลียง	12,485.01
		นาแวง	22,411.90
		นากะชะ	19,199.40
		ละอาย	65,683.10
	ชะอวด	เขาพระทอง	33,240.40
		เครีง	110,304.55
		ขอนหาด	37,306.61
		ควนหนองหงษ์	24,417.80
		ชะอวด	45,186.18
		ท่าเสม็ด	13,637.52
		ท่าประจ๊ะ	16,998.71
		นางหลง	32,456.76
		บ้านตุล	51,300.46
		วังอ่าง	78,294.78
	ช้างกลาง	ช้างกลาง	116,316.49
		หลักช้าง	23,879.10
	ถ้ำพรรณรา	คลองเส	35,529.33
		คูสิต	35,279.95
		ถ้ำพรรณรา	34,197.55

ที่มา : ผลการวิเคราะห์ความเสี่ยงจากอุทกภัย (ข้อมูลสำรวจจากโครงการ Tambon Smart Team โดยกรมการปกครอง 10 ปี (2554-2563))

โดยวิธี แผนผังการประเมินความเสี่ยง แบบ 4 x 4 (Risk Matrix 4x4) กรมป้องกันและบรรเทาสาธารณภัย (ปภ.)



พื้นที่เสี่ยงภาวะน้ำท่วมมากที่สุด ในพื้นที่สำนักงานทรัพยากรน้ำที่ 8

จังหวัด	อำเภอ	ตำบล	พื้นที่เสี่ยงน้ำท่วม (ไร่)
	ท่าศาลา	กลาย	26,139.39
		ดอนตะโก	18,861.65
		สระแก้ว	31,384.93
	ทุ่งใหญ่	ท่ายาง	44,789.81
		ทุ่งใหญ่	50,108.38
		บางรูป	51,584.96
	ทุ่งสง	เขาโร	54,856.07
		กะปาง	49,753.70
		ควนกรด	27,454.71
		ที่วัง	58,871.04
		นาไม้ไผ่	46,761.24
		นาหลวงเสน	55,408.69
		ปากแพรก	5,653.56
	นบพิตำ	นบพิตำ	79,950.40
	นาบอน	แก้วแสน	42,104.76
		ทุ่งสง	34,878.55
		นาบอน	53,325.38
	บางขัน	บ้านนิคม	44,955.61
		บ้านลำนาว	103,628.74
		วังหิน	47,663.55
	ปากพนัง	ชะเมา	22,869.30
		บางพระ	14,541.12
		ปากพนังฝั่งตะวันตก	14,677.88
	พรหมคีรี	ทอนหงส์	72,896.64
		นาเรียง	17,792.25
		พรหมโลก	33,700.54

พื้นที่เสี่ยงภาวะน้ำท่วมมากที่สุด ในพื้นที่สำนักงานทรัพยากรน้ำที่ 8

จังหวัด	อำเภอ	ตำบล	พื้นที่เสี่ยงน้ำท่วม (ไร่)
	พระพรหม	ท้ายสำเภา	21,538.18
		นาสาร	18,191.88
	พิปูน	พิปูน	31,031.44
	ร่อนพิบูลย์	เสาชง	20,215.84
		ควนเกย	19,220.63
		ควนพัง	66,904.22
		หินตก	68,065.43
	ลานสกา	กำโลน	59,196.15
	ลิซล	เขาน้อย	78,274.73
		เปลียน	33,133.80
		เสาเภา	25,282.64
		ฉลอง	51,284.90
		ลิซล	24,926.32
	หัวไทร	เกาะเพชร	29,085.95
		เขาพังไกร	28,286.10
		แหลม	50,937.08
		ทรายขาว	31,773.44
		บางนบ	7,375.42
		หน้าสตน	6,726.01
นราธิวาส	เจาะไอร้อง	มะรือโบออก	42,311.13
	แว้ง	เอราวัณ	13,247.75
		แม่ดง	24,530.51
		แว้ง	28,350.07
		โละจูด	64,735.43
		กายูคละ	24,734.95
		ขอเลาะ	24,151.53

ที่มา : ผลการวิเคราะห์ความเสี่ยงจากอุทกภัย (ข้อมูลสำรวจจากโครงการ Tambon Smart Team โดยกรมการปกครอง 10 ปี (2554-2563))

โดยวิธี แผนผังการประเมินความเสี่ยง แบบ 4 x 4 (Risk Matrix 4x4) กรมป้องกันและบรรเทาสาธารณภัย (ปภ.)

พื้นที่เสี่ยงภาวะน้ำท่วมมากที่สุด ในพื้นที่สำนักงานทรัพยากรน้ำที่ 8

จังหวัด	อำเภอ	ตำบล	พื้นที่เสี่ยงน้ำท่วม (ไร่)
	จะนะ	จะนะ	62,069.40
		ช้างเผือก	227,533.39
		ดุซงญอ	61,173.34
		ผดุงมาตร	14,401.38
	ตากใบ	เกาะสะท้อน	11,707.55
		โฆะซิด	15,111.94
		บางขุนทอง	36,240.03
		พร่อน	30,524.38
	บาเจาะ	กาเยาะมาตี	11,308.05
		บาเจาะ	24,890.17
		บาเระเหนือ	17,519.38
		ปะลุกาสาเมาะ	20,273.73
		ลุโปะสาวอ	14,553.30
	ยี่งอ	จอบาะ	21,025.46
		ยี่งอ	12,645.80
		ละหาร	21,000.08
		ลุโปะบายะ	11,170.53
		ลุโปะปือซา	19,960.75
	ระแงะ	เฉลิม	28,667.86
		กาลิซา	39,792.19
		ตันหยงมัส	34,516.54
		ตันหยงลิมอ	28,673.19
		บองอ	90,778.00
		บาโงสะโต	22,609.27
		มะรือโบทก	27,298.30
	รือเสาะ	เรียง	23,972.59

ที่มา : ผลการวิเคราะห์ความเสี่ยงจากอุทกภัย (ข้อมูลสำรวจจากโครงการ Tambon Smart Team โดยกรมการปกครอง 10 ปี (2554-2563))

โดยวิธี แผนผังการประเมินความเสี่ยง แบบ 4 x 4 (Risk Matrix 4x4) กรมป้องกันและบรรเทาสาธารณภัย (ปภ.)

พื้นที่เสี่ยงน้ำท่วมมากที่สุด ในพื้นที่สำนักงานทรัพยากรน้ำที่ 8

จังหวัด	อำเภอ	ตำบล	พื้นที่เสี่ยงน้ำท่วม (ไร่)
		โคกสะอาด	37,827.45
		บาดง	45,527.10
		รือเสาะ	39,256.51
		รือเสาะนอก	26,949.09
		สามัคคี	19,606.95
		สาวอ	20,819.81
	ศรีสาคร	ซากอ	42,139.61
		ตะมะยูง	17,532.98
		ศรีสาคร	125,134.10
	สุโขทัย	ป่าเสม็ด	25,601.70
		บุญโยะ	34,290.68
		สุโขทัย	11,983.11
	สุโขทัย	โตะเต็ง	35,768.28
		ปะลูลู	29,104.92
	สุโขทัย	เกียร์	34,735.87
		มาโมง	90,453.58
		ร่มไทร	46,574.45
		สุโขทัย	70,387.06
ปัตตานี	เมืองปัตตานี	จะบังติกอ	575.65
		ตะลุโบะ	4,307.22
		ปะกาฮะรัง	9,188.26
	โคกโพธิ์	โคกโพธิ์	21,563.93
		ช้างให้ตก	8,776.25
		ทรายขาว	21,043.55
		ท่าเรือ	20,575.57
		ป่าบอน	6,485.83

ที่มา : ผลการวิเคราะห์ความเสี่ยงจากอุทกภัย (ข้อมูลสำรวจจากโครงการ Tambon Smart Team โดยกรมการปกครอง 10 ปี (2554-2563))

โดยวิธี แผนผังการประเมินความเสี่ยง แบบ 4 x 4 (Risk Matrix 4x4) กรมป้องกันและบรรเทาสาธารณภัย (ปภ.)

พื้นที่เสี่ยงภาวะน้ำท่วมมากที่สุด ในพื้นที่สำนักงานทรัพยากรน้ำที่ 8

จังหวัด	อำเภอ	ตำบล	พื้นที่เสี่ยงน้ำท่วม (ไร่)
	กะป้อ	กะรุปี	14,754.98
		ตะโละดือรามัน	12,896.62
		ปล่องหอย	23,891.05
	ทุ่งยางแดง	ตะโละแมะนา	19,975.87
		น้ำดำ	13,860.16
		ปากู	19,344.00
	มายอ	เกาะจัน	9,644.73
		กระหะ	6,927.30
		ปะโต	13,774.71
		สะกำ	5,619.23
	ยะรัง	เขาตุม	39,254.48
		กอลำ	17,278.96
		คลองใหม่	10,571.22
		ประจัน	7,522.71
		ยะรัง	11,920.52
		เสดวา	9,870.48
	ยะหริ่ง	แหลมโพธิ์	7,133.27
		ตะโละกาโปร์	17,823.98
		ปูลากง	5,262.66
		มะนังยง	7,362.12
	สายบุรี	บ้าน	16,302.48
		กะดุนง	11,952.93
		ตะบั้ง	10,276.08
		ตะลุบัน	12,448.88
		ทุ่งคล้ำ	10,307.88
		ปะเสยะวอ	13,726.56

ที่มา : ผลการวิเคราะห์ความเสี่ยงจากอุทกภัย (ข้อมูลสำรวจจากโครงการ Tambon Smart Team โดยกรมการปกครอง 10 ปี (2554-2563))

โดยวิธี แผนผังการประเมินความเสี่ยง แบบ 4 x 4 (Risk Matrix 4x4) กรมป้องกันและบรรเทาสาธารณภัย (ปภ.)

พื้นที่เสี่ยงภาวะน้ำท่วมมากที่สุด ในพื้นที่สำนักงานทรัพยากรน้ำที่ 8

จังหวัด	อำเภอ	ตำบล	พื้นที่เสี่ยงน้ำท่วม (ไร่)
		ละหาร	8,269.04
	หนองจิก	เกาะเปาะ	3,970.27
		คอลลตันหยง	14,517.89
		ดอนรัก	5,447.64
		ดาโต๊ะ	7,897.28
		ตุง	11,374.85
		บุโละบุโย	12,025.62
		ลิปะสะง	9,023.80
พัทลุง	เขาชัยสน	เขาชัยสน	40,006.76
	เมืองพัทลุง	ควนมะพร้าว	23,843.46
		คูหาสวรรค์	8,016.41
		ท่าแค	21,927.00
		ท่ามิหรำ	6,597.95
		นาโหนด	22,885.55
		นาท่อม	7,158.19
		พญาขัน	12,066.05
		ลำปำ	104,981.85
	กงหรา	กงหรา	34,769.55
		คลองเฉลิม	89,295.20
		คลองทรายขาว	37,182.69
		ชะรัด	15,972.69
		สมหวัง	16,167.14
	ควนขนุน	แพรกหา	12,289.29
		แหลมโตนด	26,721.27
		โตนดด้วน	13,543.68
		ควนขนุน	15,702.95

ที่มา : ผลการวิเคราะห์ความเสี่ยงจากอุทกภัย (ข้อมูลสำรวจจากโครงการ Tambon Smart Team โดยกรมการปกครอง 10 ปี (2554-2563))

โดยวิธี แผนผังการประเมินความเสี่ยง แบบ 4 x 4 (Risk Matrix 4x4) กรมป้องกันและบรรเทาสาธารณภัย (ปภ.)

พื้นที่เสี่ยงภาวะน้ำท่วมมากที่สุด ในพื้นที่สำนักงานทรัพยากรน้ำที่ 8

จังหวัด	อำเภอ	ตำบล	พื้นที่เสี่ยงน้ำท่วม (ไร่)
		ชะมวง	29,822.93
		ดอนทราย	13,547.72
		ทะเลน้อย	75,221.07
		นาขยาด	25,495.34
		ปิ่นแต	27,355.87
		พนมวังค์	18,762.68
		มะกอกเหนือ	16,497.81
	ตะโหมด	แม่ขรี	25,746.37
		คลองใหญ่	38,166.60
		ตะโหมด	112,423.92
	บางแก้ว	โคกสัก	29,864.87
		ท่ามะเตี๋ย	14,391.50
		นาปะขอ	52,310.63
	ปากพะยูน	เกาะนางค้ำ	49,201.22
		ดอนประตู	26,319.83
	ป่าบอน	วังใหม่	35,000.62
	ป่าพะยอม	เกาะเต่า	70,474.45
		บ้านพร้าว	26,171.30
		ป่าพะยอม	19,903.02
		ลานข่อย	72,099.12
	ศรีนครินทร์	บ้านนา	78,875.40
	ศรีบรรพต	เขาย่า	32,480.72
		ตะแพน	61,900.49
ยะลา	เมืองยะลา	เปาะเส้ง	9,330.18
		ท่าสาป	9,513.09
		บันนังสาเรง	11,931.16

ที่มา : ผลการวิเคราะห์ความเสี่ยงจากอุทกภัย (ข้อมูลสำรวจจากโครงการ Tambon Smart Team โดยกรมการปกครอง 10 ปี (2554-2563))

โดยวิธี แผนผังการประเมินความเสี่ยง แบบ 4 x 4 (Risk Matrix 4x4) กรมป้องกันและบรรเทาสาธารณภัย (ปภ.)

พื้นที่เสี่ยงภาวะน้ำท่วมมากที่สุด ในพื้นที่สำนักงานทรัพยากรน้ำที่ 8

จังหวัด	อำเภอ	ตำบล	พื้นที่เสี่ยงน้ำท่วม (ไร่)
		ลำใหม่	13,426.93
		สะเตง	11,541.84
		สะเตงนอก	21,998.36
	กรงปินัง	กรงปินัง	26,712.21
		ปู้โรง	21,384.76
		สะเอะ	37,833.18
	ยะหา	ตาซี	21,493.38
		บาโงยซีแน	11,662.00
		บาโร๊ะ	42,142.49
		ยะหา	30,441.86
		ละแอ	27,236.88
	รามัน	เกะรือ	39,778.28
		จะก๊ว๊ะ	21,770.25
		ตะโล๊ะหะลอ	20,544.87
		ท่าธง	33,237.67
		บาลอ	12,348.58
		ป้อมัง	20,855.13
		ยะต๊ะ	23,098.41
		อาซ่อง	21,571.63
สงขลา	เทพา	ลำไพล	106,423.81
	กระแสสินธุ์	เกาะใหญ่	82,768.30
		เชิงแส	32,896.78
		กระแสสินธุ์	21,296.41
	คลองหอยโข่ง	คลองหลา	49,149.06
		ทุ่งลาน	23,639.66
	ควนเนียง	ควนโส	36,923.62

ที่มา : ผลการวิเคราะห์ความเสี่ยงจากอุทกภัย (ข้อมูลสำรวจจากโครงการ Tambon Smart Team โดยกรมการปกครอง 10 ปี (2554-2563))

โดยวิธี แผนผังการประเมินความเสี่ยง แบบ 4 x 4 (Risk Matrix 4x4) กรมป้องกันและบรรเทาสาธารณภัย (ปภ.)



พื้นที่เสี่ยงภาวะน้ำท่วมมากที่สุด ในพื้นที่สำนักงานทรัพยากรน้ำที่ 8

จังหวัด	อำเภอ	ตำบล	พื้นที่เสี่ยงน้ำท่วม (ไร่)
		บางเหริ่ง	56,140.78
		รัตภูมิ	42,493.28
		ห้วยลึก	19,354.00
	จะนะ	คลองเปี้ยะ	31,585.43
		จะโหนด	32,676.14
		ตลิ่งชัน	25,713.63
		นาทับ	29,584.72
		บ้านนา	28,427.33
		สะพานไม้แก่น	38,769.90
	นาทวี	ฉาง	12,809.12
		นาหมอศรี	9,288.80
	ระโนด	คลองแดน	12,784.24
		ท่าบอน	26,887.05
		บ่อตรุ	10,135.69
		บ้านใหม่	30,538.16
		บ้านขาว	60,935.64
		ระโนด	52,381.05
		วัดสน	11,853.78
	รัตภูมิ	เขาพระ	173,611.10
		กำแพงเพชร	71,621.37
		ควนรู	21,299.05
		คูหาใต้	31,379.61
		ท่าชะมวง	107,994.58
	สติงพระ	คลองรี	29,354.69
		คูซูด	25,488.08
		ท่าหิน	18,423.69

ที่มา : ผลการวิเคราะห์ความเสี่ยงจากอุทกภัย (ข้อมูลสำรวจจากโครงการ Tambon Smart Team โดยกรมการปกครอง 10 ปี (2554-2563))

โดยวิธี แผนผังการประเมินความเสี่ยง แบบ 4 x 4 (Risk Matrix 4x4) กรมป้องกันและบรรเทาสาธารณภัย (ปภ.)

พื้นที่เสี่ยงภาวะน้ำท่วมมากที่สุด ในพื้นที่สำนักงานทรัพยากรน้ำที่ 8

จังหวัด	อำเภอ	ตำบล	พื้นที่เสี่ยงน้ำท่วม (ไร่)
	สะเดา	เขามี่เกียรติ	39,500.90
		ท่าโพธิ์	38,110.64
		พังลา	29,242.29
		สะเดา	24,997.84
		สำนักแก้ว	161,426.81
		สำนักขาม	72,504.59
	สะบ้าย้อย	สะบ้าย้อย	48,873.18
	สิงหนคร	ชิงโค	12,447.82
		ทำนบ	10,586.93
		บางเขียด	16,338.31
		รำแดง	8,559.64
		สทิงหม้อ	26,991.07
	หาดใหญ่	ฉลุง	70,056.60
		ท่าข้าม	20,131.01
		พะตง	70,822.10
สตูล	เมืองสตูล	ฉลุง	21,999.24
		บ้านควน	13,934.22
	ควนโดน	ควนโดน	34,068.80
		ควนสตอ	22,452.57
		ย่านซื่อ	7,089.30
	ควนกาหลง	อุไคเจริญ	51,234.03
	ท่าแพ	แป-ระ	22,040.19
		ท่าแพ	39,121.32
	ทุ่งหว้า	ทุ่งหว้า	152,221.28
	ละงู	เขาขาว	16,923.27
<b>รวม</b>			<b>10,907,410.55</b>

ที่มา : ผลการวิเคราะห์ความเสี่ยงจากอุทกภัย (ข้อมูลสำรวจจากโครงการ Tambon Smart Team โดยกรมการปกครอง 10 ปี (2554-2563))

โดยวิธี แผนผังการประเมินความเสี่ยง แบบ 4 x 4 (Risk Matrix 4x4) กรมป้องกันและบรรเทาสาธารณภัย (ปภ.)

## ภาคผนวก 2

ความพร้อมด้านสถานีตรวจวัดสถานการณ์น้ำ

(สถานี Early Warning โทรมมาตร กล้อง CCTV และสถานีอุตุ-อุทกวิทยา)

การตรวจสอบความพร้อมสถานีเตือนภัยน้ำหลาก - ดินถล่ม (Early Warning System) 2566

สำนักงานทรัพยากรน้ำที่ 8 จ.สงขลา

ข้อมูล ณ วันที่ 28 มิถุนายน 2566

ลำดับ	สถานี	บ้าน	หมู่	ตำบล	อำเภอ	จังหวัด	หมู่บ้านหลัก	กลุ่มบ้านสาขา	UTM_N	UTM_E	lat_y	long_x	ปีงบประมาณ	ประเภทสถานี	สภาพการใช้งาน	เบอร์โทรศัพท์	ประเภทบ้าน	ชื่อผู้รับ	เบอร์ผู้รับ	หน่วยงานที่รับผิดชอบ
1	STN0015	บ้านคันเบ็ง	5	คลองหรั่ง	นาหม่อม	สงขลา	23 ทะเลสาบสงขลา	ทะเลสาบสงขลา	763,821	673,770	6.902960	100.574470	2550	Rain Gauge	ใช้งานได้		สถานีหลัก	นายประสิทธิ์ ทององ	098-707-9497	ส่วนอุทกวิทยาที่ 1 สงขลา
2	STN0031	บ้านธารโต	1	ธารโต	ธาร์โต	ยะลา	24 แม่น้ำปัตตานี	แม่น้ำปัตตานีตอนล่าง	674,758	733,012	6.167820	101.182060	2548	Rain Gauge	ใช้การไม่ได้		สถานีหลัก	นางวัลลภณีย์ จงปริงจักร์	086-295-0079	ส่วนอุทกวิทยาที่ 3 ยะลา
3	STN0057	บ้านศรีวัง	9	กาโลน	ลานสกา	นครศรีธรรมราช	21 ภาคใต้ฝั่งตะวันออก	ภาคใต้ฝั่งตะวันออกส่วนที่ 4	932,399	585,645	8.434325	99.778012	2548	Rain Gauge	ใช้การได้		สถานีหลัก	นายเปรี๊ญ ศรีทองปลอด	063-493-9365	ส่วนอุทกวิทยาที่ 2 นครศรีธรรมราช
4	STN0059	บ้านทรายงาม	7	ห้วยบึก	ฉวาง	นครศรีธรรมราช	22 แม่น้ำตาปี	แม่น้ำตาปีตอนบน	948,956	550,894	8.583170	99.462570	2548	Rain Gauge	ใช้การไม่ได้		สถานีหลัก	นางวีรณี คณะณีย์	064-720-8102	ส่วนอุทกวิทยาที่ 2 นครศรีธรรมราช
5	STN0060	บ้านพิต้า	3	กรุงชิง	นบพิตำ	นครศรีธรรมราช	21 ภาคใต้ฝั่งตะวันออก	คลองกลาย	966,606	571,571	8.740270	99.653670	2548	Rain Gauge	ใช้การได้		สถานีหลัก	นายนิคม เพ็ชรประพันธ์	084-845-8946	ส่วนอุทกวิทยาที่ 2 นครศรีธรรมราช
6	STN0061	บ้านป่ากล	6	กรุงชิง	นบพิตำ	นครศรีธรรมราช	21 ภาคใต้ฝั่งตะวันออก	คลองกลาย	973,068	566,512	8.802477	99.604791	2548	Rain Gauge	ใช้การไม่ได้		สถานีหลัก	นางพูนเสียง ราชประดิษฐ์	081-084-5038	ส่วนอุทกวิทยาที่ 2 นครศรีธรรมราช
7	STN0062	บ้านจุฬาภรณ์พัฒนา	10	เขาพระ	พิปูน	นครศรีธรรมราช	22 แม่น้ำตาปี	แม่น้ำตาปีตอนบน	950,060	563,037	8.594320	99.573070	2548	Rain Gauge	ใช้การได้		สถานีหลัก	นางสาวพรพรรณ ถวาย	098-010-3813	ส่วนอุทกวิทยาที่ 2 นครศรีธรรมราช
8	STN0063	บ้านคลองค้อ	10	กำแพงเพชร	รัตภูมิ	สงขลา	23 ทะเลสาบสงขลา	ทะเลสาบสงขลา	834,781	585,175	7.018750	100.260770	2550	Rain Gauge	ใช้การไม่ได้ อุปกรณ์ชำรุด		สถานีหลัก	นายสราท นันนีย์	091-461-4432	ส่วนอุทกวิทยาที่ 1 สงขลา
9	STN0064	บ้านโนทับ	3	พรหมโลก	พรหมคีรี	นครศรีธรรมราช	21 ภาคใต้ฝั่งตะวันออก	ภาคใต้ฝั่งตะวันออกส่วนที่ 4	940,658	589,855	8.508941	99.816407	2549	Rain Gauge	ใช้การได้		สถานีหลัก	นางสุคนธ์ พันธ์สุศรี	086-274-3814	ส่วนอุทกวิทยาที่ 2 นครศรีธรรมราช
10	STN0066	บ้านลำน้ำเขื่อน	3	เขาน้อย	สิงหนคร	นครศรีธรรมราช	21 ภาคใต้ฝั่งตะวันออก	ภาคใต้ฝั่งตะวันออกส่วนที่ 3	987,369	577,001	8.934700	99.699610	2548	Rain Gauge	ใช้การได้		สถานีหลัก	นางชัชวาล ใจแก้ว	082-272-3099	ส่วนอุทกวิทยาที่ 2 นครศรีธรรมราช
11	STN0067	บ้านน้ำร้อน	1	สีตล	สิงหนคร	นครศรีธรรมราช	21 ภาคใต้ฝั่งตะวันออก	ภาคใต้ฝั่งตะวันออกส่วนที่ 3	993,391	584,586	8.985978	99.769510	2548	Rain Gauge	ใช้การไม่ได้		สถานีหลัก	นายพิทักษ์ ทองดี	061-264-2315	ส่วนอุทกวิทยาที่ 2 นครศรีธรรมราช
12	STN0079	บ้านคันเบ็ด	5	เขาแก้ว	ลานสกา	นครศรีธรรมราช	21 ภาคใต้ฝั่งตะวันออก	ภาคใต้ฝั่งตะวันออกส่วนที่ 4	924,899	583,586	8.366532	99.759174	2548	Rain Gauge	ใช้การได้		สถานีหลัก	นายโกวิท พรหมพันธ์	098-726-6046	ส่วนอุทกวิทยาที่ 2 นครศรีธรรมราช
13	STN0080	บ้านทุ่งยั้ง	4	เขาปู่	ศรีบรรพต	พัทลุง	23 ทะเลสาบสงขลา	ทะเลน้อย	870,407	580,406	7.757110	99.806510	2549	Rain Gauge	ใช้การได้		สถานีหลัก	นายสมคิด บัวทองเรือง	089-299-2170	ส่วนอุทกวิทยาที่ 1 สงขลา
14	STN0082	บ้านนอก	5	กงหรา	พัทลุง	23 ทะเลสาบสงขลา	ทะเลสาบสงขลา	721,334	683,281	7.468720	99.921520	2549	Rain Gauge	ใช้การได้		สถานีหลัก	นายศักดิ์ เพชรโรตติ	084-856-3346	ส่วนอุทกวิทยาที่ 1 สงขลา	
15	STN0083	บ้านน้ำรอบ	3	ลานสกา	ลานสกา	นครศรีธรรมราช	21 ภาคใต้ฝั่งตะวันออก	ภาคใต้ฝั่งตะวันออกส่วนที่ 4	917,618	586,307	8.305840	99.785300	2548	Rain Gauge	ใช้การได้		สถานีหลัก	นายสมพันธ์ กิมิหาร์	085-783-6748	ส่วนอุทกวิทยาที่ 2 นครศรีธรรมราช
16	STN0103	บ้านนาง	1	บ้านนา	ศรีนครินทร์	พัทลุง	23 ทะเลสาบสงขลา	ทะเลสาบสงขลา	744,815	637,549	7.587050	99.857660	2548	Rain Gauge	ใช้การได้		สถานีหลัก	นายสมจิตร ตานแก้ว	086-959-2733	ส่วนอุทกวิทยาที่ 1 สงขลา
17	STN0113	บ้านสีทอง	7	ช่อง	นาโยง	ตรัง	25 ภาคใต้ฝั่งตะวันตก	แม่น้ำตรัง	759,959	621,678	7.553460	99.779180	2548	Rain Gauge	ใช้การได้		สถานีหลัก	นายกุณ ศรีนาค	089-589-6154	ส่วนอุทกวิทยาที่ 1 สงขลา
18	STN0114	บ้านน้ำหวี	1	ในตา	ห้วยยอด	ตรัง	21 ภาคใต้ฝั่งตะวันออก	ภาคใต้ฝั่งตะวันออกส่วนที่ 4	778,504	679,227	7.872840	99.721150	2548	Rain Gauge	ใช้การได้		สถานีหลัก	นางปรานี ประสูติ	083-394-1068	ส่วนอุทกวิทยาที่ 1 สงขลา
19	STN0133	บ้านเกาะง	10	ทับช้าง	นาทวี	สงขลา	21 ภาคใต้ฝั่งตะวันออก	คลองนาทวี	717,413	684,912	6.524480	100.657400	2549	Rain Gauge	ใช้การได้		สถานีหลัก	นายสมพร จันทร์	098-742-3573	ส่วนอุทกวิทยาที่ 1 สงขลา
20	STN0134	บ้านโคกพัง	2	พิงคร	นาหม่อม	สงขลา	23 ทะเลสาบสงขลา	ทะเลสาบสงขลา	872,447	542,659	6.981240	100.592950	2548	Rain Gauge	ใช้การได้		สถานีหลัก	นายชอง นิลศิริ	081-748-4415	ส่วนอุทกวิทยาที่ 1 สงขลา
21	STN0152	บ้านนาโรย	11	ป่าติเบซาร์	เสเดกา	สงขลา	23 ทะเลสาบสงขลา	ทะเลสาบสงขลา	816,027	605,557	6.774550	100.230540	2548	Rain Gauge	ใช้การได้		สถานีหลัก	นางศศิยา กนกแก้ว	087-299-0729	ส่วนอุทกวิทยาที่ 1 สงขลา
22	STN0153	บ้านห้วยไม้แก่น	11	ร่อนพิบูลย์	ร่อนพิบูลย์	นครศรีธรรมราช	21 ภาคใต้ฝั่งตะวันออก	ภาคใต้ฝั่งตะวันออกส่วนที่ 4	912,275	592,275	8.252360	99.837900	2549	Rain Gauge	ใช้การได้		สถานีหลัก	นางปรานี ไทยสุชินด์	093-746-5756	ส่วนอุทกวิทยาที่ 2 นครศรีธรรมราช
23	STN0154	บ้านห้วยบอน	2	บ้านโหนด	ชะบ้าย้อย	สงขลา	21 ภาคใต้ฝั่งตะวันออก	คลองเทพา	796,191	620,554	6.633500	101.048770	2548	Rain Gauge	ใช้การได้		สถานีหลัก	นายนิมิต หันเงินสุดี	087-899-2098	ส่วนอุทกวิทยาที่ 1 สงขลา
24	STN0155	บ้านวังทาศ	9	ทุ่งตำเสา	หาดใหญ่	สงขลา	23 ทะเลสาบสงขลา	ทะเลสาบสงขลา	744,515	699,006	6.898470	100.262260	2548	Rain Gauge	ใช้การได้		สถานีหลัก	นายสุภร โชคฤติ	086-769-1659	ส่วนอุทกวิทยาที่ 1 สงขลา
25	STN0156	บ้านน้ำหาว	9	ท่าม่วง	ควนกาหลง	สตูล	25 ภาคใต้ฝั่งตะวันตก	ภาคใต้ฝั่งตะวันตกตอนล่าง	784,880	624,775	6.899790	100.093930	2548	Rain Gauge	ใช้การได้		สถานีหลัก	นายประทีป ชาวทอง	083-510-9553	ส่วนอุทกวิทยาที่ 1 สงขลา
26	STN0211	บ้านไร่	6	ทุ่งหว้า	เมืองสงขลา	สงขลา	21 ภาคใต้ฝั่งตะวันออก	คลองนาทวี	846,954	592,460	7.047370	100.629510	2552	Rain Gauge	ใช้การได้		สถานีหลัก	นายชาญ ไขทอง	089-975-2740	ส่วนอุทกวิทยาที่ 1 สงขลา
27	STN0212	บ้านควนไม้ไผ่	8	นาหว้า	จะนะ	สงขลา	21 ภาคใต้ฝั่งตะวันออก	คลองนาทวี	778,464	669,743	6.919860	100.643310	2552	Rain Gauge	ใช้การได้		สถานีหลัก	นายโสม แก้วทอง	087-969-0541	ส่วนอุทกวิทยาที่ 1 สงขลา
28	STN0213	บ้านเมืองเขิน	10	เทพราช	สีตล	นครศรีธรรมราช	21 ภาคใต้ฝั่งตะวันออก	ภาคใต้ฝั่งตะวันออกส่วนที่ 3	981,127	585,136	8.874650	99.778900	2551	Rain Gauge	ใช้การได้		สถานีหลัก	นายสมชาย ชูทอง	085-786-7023	ส่วนอุทกวิทยาที่ 2 นครศรีธรรมราช
29	STN0214	บ้านไสเช็บ	10	เขาพระ	พิปูน	นครศรีธรรมราช	22 แม่น้ำตาปี	แม่น้ำตาปีตอนบน	952,891	565,462	8.620860	99.594950	2551	Rain Gauge	ใช้การได้		สถานีหลัก	นายธีระ หนูเพชร	095-982-6695	ส่วนอุทกวิทยาที่ 2 นครศรีธรรมราช
30	STN0217	บ้านวังสูง	6	ยอหนงส์	พรหมคีรี	นครศรีธรรมราช	21 ภาคใต้ฝั่งตะวันออก	ภาคใต้ฝั่งตะวันออกส่วนที่ 4	949,732	585,591	8.591060	99.777890	2551	Rain Gauge	ใช้การไม่ได้		สถานีหลัก	นายชาติ สหริรัมย์	063-073-0705	ส่วนอุทกวิทยาที่ 2 นครศรีธรรมราช
31	STN0218	บ้านขุนพิง	8	หินตก	ร่อนพิบูลย์	นครศรีธรรมราช	21 ภาคใต้ฝั่งตะวันออก	ภาคใต้ฝั่งตะวันออกส่วนที่ 4	914,006	590,522	8.267770	99.822090	2551	Rain Gauge	ใช้การได้		สถานีหลัก	นางเพ็ญศรี บัวคง	090-873-0462	ส่วนอุทกวิทยาที่ 2 นครศรีธรรมราช
32	STN0219	บ้านช่องหริ่ง	10	บ้านนิคม	บางขัน	นครศรีธรรมราช	25 ภาคใต้ฝั่งตะวันตก	แม่น้ำหริ่ง	878,780	553,803	7.954960	99.488370	2551	Rain Gauge	ใช้การได้		สถานีหลัก	นายวุฒิชัย บุญจิต	093-720-0931	ส่วนอุทกวิทยาที่ 2 นครศรีธรรมราช
33	STN0220	บ้านคูนายสังข์	6	แค	จะนะ	สงขลา	21 ภาคใต้ฝั่งตะวันออก	คลองนาทวี	819,998	543,353	6.833790	100.617830	2552	Rain Gauge	ใช้การได้		สถานีหลัก	นายสำรวย พุ่มเก๊ก	082-823-9064	ส่วนอุทกวิทยาที่ 1 สงขลา
34	STN0227	บ้านคลองทิว	7	เขาพระ	รัตภูมิ	สงขลา	23 ทะเลสาบสงขลา	ทะเลสาบสงขลา	808,680	591,719	6.941360	100.133070	2552	Rain Gauge	ใช้การได้		สถานีหลัก	นางปรานี พิธีระกุล	083-190-4956	ส่วนอุทกวิทยาที่ 1 สงขลา
35	STN0289	บ้านหน้าถ้ำ	8	นาหวง	นบพิตำ	นครศรีธรรมราช	21 ภาคใต้ฝั่งตะวันออก	ภาคใต้ฝั่งตะวันออกส่วนที่ 4	958,410	583,942	8.665480	99.765330	2552-1	Rain Gauge	ใช้การได้		สถานีหลัก	นายประสิทธิ์ เพ็ชรโยธา	065-253-3010	ส่วนอุทกวิทยาที่ 2 นครศรีธรรมราช
36	STN0290	บ้านร่อนนา	2	ร่อนพิบูลย์	ร่อนพิบูลย์	นครศรีธรรมราช	21 ภาคใต้ฝั่งตะวันออก	ภาคใต้ฝั่งตะวันออกส่วนที่ 4	904,364	592,108	8.180560	99.835570	2552-1	Rain Gauge	ใช้การได้		สถานีหลัก	นายสุทธิ ไขสุวรรณ	081-084-6566	ส่วนอุทกวิทยาที่ 2 นครศรีธรรมราช
37	STN0291	บ้านเหนือคลอง	7	ทุ่งโพธิ์	จุฬาภรณ์	นครศรีธรรมราช	21 ภาคใต้ฝั่งตะวันออก	ภาคใต้ฝั่งตะวันออกส่วนที่ 4	892,894	585,433	8.076930	99.775360	2552-1	Rain Gauge	ใช้การได้		สถานีหลัก	นางสาวรุ่งโรจน์ เพชรน้อย	080-039-9563	ส่วนอุทกวิทยาที่ 2 นครศรีธรรมราช
38	STN0292	บ้านวัด	5	ประจบ	นาทวี	สงขลา	21 ภาคใต้ฝั่งตะวันออก	คลองนาทวี	813,314	591,178	6.487870	100.672470	2553	Rain Gauge	ใช้การได้		สถานีหลัก	นางบุญเรือน เพ็ญสวัสดิ์	089-298-8025	ส่วนอุทกวิทยาที่ 1 สงขลา
39	STN0293	บ้านวังประชัน	3	วังประชัน	ควนโดน	สตูล	25 ภาคใต้ฝั่งตะวันตก	คลองบางอิง	869,276	551,160	6.754100	100.149160	2553	Rain Gauge	ใช้การได้		สถานีหลัก	นายวิรัตน์ ปันดละ	087-899-2054	ส่วนอุทกวิทยาที่ 1 สงขลา
40	STN0500	บ้านหน้าเขา	10	นาไม้ไผ่	ทุ่งสง	นครศรีธรรมราช	25 ภาคใต้ฝั่งตะวันตก	แม่น้ำหริ่ง	898,039	560,537	8.123830	99.549490	2552-1	Rain Gauge	ใช้การได้		สถานีหลัก	นายมีชัย ฤกษ์ช่วง	093-679-7740	ส่วนอุทกวิทยาที่ 2 นครศรีธรรมราช
41	STN0501	บ้านหินขาว	5	เขาขาว	ทุ่งสง	นครศรีธรรมราช	22 แม่น้ำตาปี	คลองงชีตี	904,407	551,879	8.181670	99.470940	2553(SP2)	Rain Gauge	ใช้การได้		สถานีหลัก	นางพิมพ์นันท นาคฤทธิ	093-516-9265	ส่วนอุทกวิทยาที่ 2 นครศรีธรรมราช
42	STN0502	บ้านหัวโคก	7	นบพิตำ	นบพิตำ	นครศรีธรรมราช	21 ภาคใต้ฝั่งตะวันออก	คลองกลาย	965,260	581,985	8.731600	99.745340	2553(SP2)	Rain Gauge/Water Level	ใช้การไม่ได้		สถานีหลัก	นายสมบุญ ฉันท	093-659-2327	ส่วนอุทกวิทยาที่ 2 นครศรีธรรมราช
43	STN0503	บ้านนางน้อย	2	กระชุน	พิปูน	นครศรีธรรมราช	22 แม่น้ำตาปี	แม่น้ำตาปีตอนบน	946,197	559,017	8.595560	99.536270	2553(SP2)	Rain Gauge/Water Level	ใช้การไม่ได้		สถานีหลัก	นายนิพนธ์ อินนิเมง	089-875-7716	ส่วนอุทกวิทยาที่ 2 นครศรีธรรมราช
44	STN0504	บ้านเขาน้อย	2	นบพิตำ	นบพิตำ	นครศรีธรรมราช	21 ภาคใต้ฝั่งตะวันออก	คลองกลาย	969,322	579,477	8.768400	99.725100	2553(SP2)	Rain Gauge	ใช้การได้		สถานีหลัก	นายสุธรรม ชาวปลอด	062-272-9271	ส่วนอุทกวิทยาที่ 2 นครศรีธรรมราช
45	STN0505	บ้านคลองพุนรี	13	นาทวี	นาทวี	สงขลา	21 ภาคใต้ฝั่งตะวันออก	คลองนาทวี	744,542	698,990	6.732480	100.800320	2553	Rain Gauge	ใช้การไม่ได้ อุปกรณ์ชำรุด		สถานีหลัก	นายอนุช ณะเม้ง	080-799-4727	ส่วนอุทกวิทยาที่ 1 สงขลา
46	STN0506	บ้านคลองกรวย	15	ท่าชะมวง	รัตภูมิ	สงขลา	23 ทะเลสาบสงขลา	ทะเลสาบสงขลา	784,886	624,770	7.099370	100.129810	2553	Rain Gauge	ใช้การได้		สถานีหลัก	นายหรรษา ไกรวัช	093-986-4060	ส่วนอุทกวิทยาที่ 1 สงขลา
47	STN0507	บ้านวังใหม่	6	ทับช้าง	นาทวี	สงขลา	21 ภาคใต้ฝั่งตะวันออก	คลองนาทวี	728,060	684,795	6.585940	100.672800	2553	Rain Gauge	ใช้การได้		สถานีหลัก	นายจำเริญ อินทอง	084-826-4927	ส่วนอุทกวิทยาที่ 1 สงขลา
48	STN0508	บ้านเขาหลัก	7	น้ำตด	เมืองตรัง	ตรัง	25 ภาคใต้ฝั่งตะวันตก	แม่น้ำตรัง	853,910	580,471	7.724500	99.729730	2553	Rain Gauge	ใช้การได้		สถานีหลัก	นายบุญจัน ศรีหมอก	091-846-9951	ส่วนอุทกวิทยาที่ 1 สงขลา
49	STN0509	บ้านโนง	3	อ่าวตง	วังวิเศษ	ตรัง	25 ภาคใต้ฝั่งตะวันตก	แม่น้ำตรัง	872,440	542,664	7.892560	99.387050	2553	Rain Gauge	ใช้การได้		สถานีหลัก	นายอนุวัฒน์ ชูชนะ	064-824-6334	ส่วนอุทกวิทยาที่ 1 สงขลา
50	STN0510	บ้านห้วยค้อ	1	ไม้ฝาด	สิเกา	ตรัง	25 ภาคใต้ฝั่งตะวันตก	แม่น้ำตรัง	833,732	543,907	7.542420	99.398000	2553	Rain Gauge	ใช้การได้		สถานีหลัก	นายสมศักดิ์ แก้วกุล	081-086-0485	ส่วนอุทกวิทยาที่ 1 สงขลา

การตรวจสอบความพร้อมสถานีเตือนภัยน้ำหลาก - ดินถล่ม (Early Warning System) 2566

สำนักงานทรัพยากรน้ำที่ 8 จ.สงขลา

ข้อมูล ณ วันที่ 28 มิถุนายน 2566

ลำดับ	สถานี	บ้าน	หมู่	ตำบล	อำเภอ	จังหวัด	หมู่บ้านหลัก	หมู่บ้านสาขา	UTM_N	UTM_E	lat_y	long_x	ปีงบประมาณ	ประเภทสถานี	สภาพการใช้งาน	เบอร์โทรศัพท์	ประเภทบ้าน	ชื่อผู้รับ	เบอร์ผู้รับ	หน่วยงานที่รับผิดชอบ
51	STN0511	บ้านโคกโพธิ์	1	คลองเฉลิม	กงหรา	พัทลุง	23 ทะเลสาบสงขลา	ทะเลหลวง	816,004	605,562	7.381540	99.956490	2553	Rain Gauge	ใช้งานได้		สถานีหลัก	นายอารี สะเตนะ	093-684-4955	ส่วนอุทกวิทยาที่ 1 สงขลา
52	STN0512	บ้านเขาหินทราย	4	หนองธง	บ้านอ้น	พัทลุง	23 ทะเลสาบสงขลา	ทะเลหลวง	796,190	620,562	7.201700	100.091950	2553	Rain Gauge	ใช้งานได้		สถานีหลัก	นายสุชาติ ตาแก้ว	087-294-9576	ส่วนอุทกวิทยาที่ 1 สงขลา
53	STN0578	บ้านหัวจรก	6	ตะพาน	ศรีบรรพต	พัทลุง	23 ทะเลสาบสงขลา	ทะเลหลวง	846,945	592,458	7.661300	99.838300	2553	Rain Gauge	ใช้งานได้		สถานีหลัก	นายวีระจัน สุกดิวิ	081-798-1833	ส่วนอุทกวิทยาที่ 1 สงขลา
54	STN0579	บ้านควนยาว		ลานช้อย	ป่าพะยอม	พัทลุง	21 ภาคใต้ฝั่งตะวันออก	ภาคใต้ฝั่งตะวันออกส่วนที่ 4	868,086	588,017	7.852600	99.798400	2553	Rain Gauge	ใช้งานได้		สถานีหลัก	นายถาวร พรหมแก้ว	088-389-7844	ส่วนอุทกวิทยาที่ 1 สงขลา
55	STN0580	บ้านพรุดาเขนอก		ทุ่งใหญ่	หาดใหญ่	สงขลา	23 ทะเลสาบสงขลา	ทะเลสาบสงขลา	778,461	669,735	7.040100	100.536700	2553	Rain Gauge	ใช้งานได้		สถานีหลัก	นางสาวอนิศา อิศิ	089-974-1076	ส่วนอุทกวิทยาที่ 1 สงขลา
56	STN0581	บ้านเขาภูช้าง (บ้านเขาควน)	6	ป่าพิงเขาร	สะเตกา	สงขลา	23 ทะเลสาบสงขลา	ทะเลสาบสงขลา	739,704	644,321	6.690300	100.305700	2553	Rain Gauge	ใช้งานได้		สถานีหลัก	นางพิณรัตน์ จันทร์หา	082-825-6337	ส่วนอุทกวิทยาที่ 1 สงขลา
57	STN0582	บ้านหัวอกกลาง	7	กระชุน	พิปูน	นครศรีธรรมราช	22 แม่น้ำตาปี	แม่น้ำตาปีตอนบน	949,793	556,371	8.592090	99.512300	2553	Rain Gauge	ใช้งานได้		สถานีหลัก	นายวิบูลย์ แก้วอ่อน	081-956-3920	ส่วนอุทกวิทยาที่ 2 นครศรีธรรมราช
58	STN0694	บ้านนาบ่อ	1	บ่อน้ำร้อน	กันตัง	ตรัง	25 ภาคใต้ฝั่งตะวันตก	ภาคใต้ฝั่งตะวันตกส่วนที่ 3	822,419	554,642	7.439990	99.495190	2554	Rain Gauge	ใช้งานได้		สถานีหลัก	นายประสิทธิ์ พงษ์เทพ	083-173-5067	ส่วนอุทกวิทยาที่ 1 สงขลา
59	STN0695	บ้านเขาพลู	6	บางลิ้ง	กันตัง	ตรัง	25 ภาคใต้ฝั่งตะวันตก	ภาคใต้ฝั่งตะวันตกส่วนที่ 3	820,677	543,857	7.424330	99.397440	2554	Rain Gauge	ใช้งานได้		สถานีหลัก	นายวิชัย เกตุทองดี	061-209-1262	ส่วนอุทกวิทยาที่ 1 สงขลา
60	STN0696	บ้านป่าคนคง	15	ปะเหลียน	ปะเหลียน	ตรัง	25 ภาคใต้ฝั่งตะวันตก	คลองปะเหลียน	808,418	592,418	7.312840	99.837270	2554	Rain Gauge	ใช้งานได้		สถานีหลัก	นายปิยะ ด้วงเงินดา	087-287-4980	ส่วนอุทกวิทยาที่ 1 สงขลา
61	STN0697	บ้านทุ่งช้า	1	ปะเหลียน	ปะเหลียน	ตรัง	25 ภาคใต้ฝั่งตะวันตก	คลองปะเหลียน	813,704	591,184	7.357220	99.826180	2554	Rain Gauge	ใช้งานได้		สถานีหลัก	นายปรีชา ชัยชน	085-473-5165	ส่วนอุทกวิทยาที่ 1 สงขลา
62	STN0698	บ้านอ่าวกลาง	10	วังมะปรางเหนือ	วังวิเศษ	ตรัง	25 ภาคใต้ฝั่งตะวันตก	แม่น้ำตรัง	858,785	540,254	7.769060	99.365080	2554	Rain Gauge	ใช้งานได้		สถานีหลัก	นายเอกวิทย์ อยู่บัน	095-428-5208	ส่วนอุทกวิทยาที่ 1 สงขลา
63	STN0699	บ้านสว่างคีรี	6	โคกยาง	กันตัง	ตรัง	25 ภาคใต้ฝั่งตะวันตก	แม่น้ำตรัง	828,623	550,282	7.496150	99.455740	2554	Rain Gauge	ใช้งานได้		สถานีหลัก	นายบุญ ใ้เรียน	089-873-2940	ส่วนอุทกวิทยาที่ 1 สงขลา
64	STN0700	บ้านควนหมิง	4	บางลิ้ง	หัวยอด	ตรัง	25 ภาคใต้ฝั่งตะวันตก	แม่น้ำตรัง	862,426	549,754	7.801920	99.451270	2554	Rain Gauge	ใช้งานได้		สถานีหลัก	นายวิวัฒน์ บัวทอง	098-650-9894	ส่วนอุทกวิทยาที่ 1 สงขลา
65	STN0701	บ้านชะพานิโร	10	บางคี	หัวยอด	ตรัง	25 ภาคใต้ฝั่งตะวันตก	แม่น้ำตรัง	869,274	551,178	7.863840	99.464260	2554	Rain Gauge	ใช้งานได้		สถานีหลัก	นายถาวร ระเบียงดี	093-752-9217	ส่วนอุทกวิทยาที่ 1 สงขลา
66	STN0702	บ้านควนขวาง	14	เขาวิเศษ	วังวิเศษ	ตรัง	25 ภาคใต้ฝั่งตะวันตก	แม่น้ำตรัง	850,166	548,129	7.691030	99.436420	2554	Rain Gauge	ใช้งานได้		สถานีหลัก	นายวิรัช อ้นเพชร	087-276-2944	ส่วนอุทกวิทยาที่ 1 สงขลา
67	STN0703	บ้านกลาง(บ้านคันเหนือ)		ละมอ	นาโยง	ตรัง	25 ภาคใต้ฝั่งตะวันตก	แม่น้ำตรัง	842,753	586,419	7.623490	99.783480	2554	Rain Gauge	ใช้งานได้		สถานีหลัก	นายเอกพงษ์ ไฉนแจ้ง	089-649-1016	ส่วนอุทกวิทยาที่ 1 สงขลา
68	STN0704	บ้านไม้เจียงกระ		คลองเฉลิม	กงหรา	พัทลุง	23 ทะเลสาบสงขลา	ทะเลหลวง	810,359	608,612	7.330100	99.984010	2554	Rain Gauge	ใช้งานได้		สถานีหลัก	นางศุภานันท์ ส่งแสงทอง	098-027-8694	ส่วนอุทกวิทยาที่ 1 สงขลา
69	STN0705	บ้านน้ำอ้อย	11	พด.ตะโปนต	ตะโปนต	พัทลุง	23 ทะเลสาบสงขลา	ทะเลหลวง	804,603	616,251	7.277880	100.053090	2554	Rain Gauge	ใช้งานได้		สถานีหลัก	นายสถาพร ไชยรัตน์	080-712-6538	ส่วนอุทกวิทยาที่ 1 สงขลา
70	STN0706	บ้านชะ	6	สะกอม	เทพา	สงขลา	21 ภาคใต้ฝั่งตะวันออก	คลองนาทวี	758,846	701,635	6.861720	100.824730	2554	Rain Gauge	ใช้งานได้		สถานีหลัก	นายณรงค์ฤทธิ์ ชูสังข์	082-438-0478	ส่วนอุทกวิทยาที่ 1 สงขลา
71	STN0707	บ้านเหล็ก	6	พด.เขาภูช้าง	เมืองสงขลา	สงขลา	21 ภาคใต้ฝั่งตะวันออก	คลองนาทวี	788,426	679,510	7.129910	100.625490	2554	Rain Gauge	ใช้งานได้		สถานีหลัก	นายสุภกรณ์ ไชยชาญสุทธิ	084-750-6898	ส่วนอุทกวิทยาที่ 1 สงขลา
72	STN0708	บ้านเขานา	8	คลองทราย	นาทวี	สงขลา	21 ภาคใต้ฝั่งตะวันออก	คลองนาทวี	750,716	679,666	6.788920	100.625720	2554	Rain Gauge	ใช้การไม่ได้/อุปกรณ์ชำรุด		สถานีหลัก	นายนาหวารี ตาระสาและ	095-710-5059	ส่วนอุทกวิทยาที่ 1 สงขลา
73	STN0709	บ้านป่าช่อง	5	จะโหนด	จะนะ	สงขลา	21 ภาคใต้ฝั่งตะวันออก	คลองนาทวี	772,453	681,672	6.985410	100.644550	2554	Rain Gauge	ใช้งานได้		สถานีหลัก	นางวรรณดี ชูพันธ์	093-673-6985	ส่วนอุทกวิทยาที่ 1 สงขลา
74	STN0710	บ้านท่าหิน	7	ท.บ้านน้อย	หาดใหญ่	สงขลา	23 ทะเลสาบสงขลา	ทะเลสาบสงขลา	784,474	669,759	7.097190	100.537100	2554	Rain Gauge	ใช้งานได้		สถานีหลัก	นางจรรยาพรินท์ พุทธิบูล	083-968-7071	ส่วนอุทกวิทยาที่ 1 สงขลา
75	STN0711	บ้านตั้ง 44,117,118	2	นิคมพัฒนา	มะนิง	สตูล	25 ภาคใต้ฝั่งตะวันตก	คลองจะงู	767,700	605,593	6.944320	99.955860	2554	Rain Gauge	ใช้การไม่ได้/อุปกรณ์ชำรุด		สถานีหลัก	นายสมชาย นามาส	083-654-0356	ส่วนอุทกวิทยาที่ 1 สงขลา
76	STN0739	บ้านดอนถักกู๊ด	5	นบพิตา	นบพิตา	นครศรีธรรมราช	21 ภาคใต้ฝั่งตะวันออก	คลองกลาย	964,184	587,252	8.721700	99.793180	2554	Rain Gauge	ใช้งานได้		สถานีหลัก	นายศากร ชัยมงคล	099-402-2160	ส่วนอุทกวิทยาที่ 2 นครศรีธรรมราช
77	STN0740	บ้านบง	1	กรูชิง	นบพิตา	นครศรีธรรมราช	21 ภาคใต้ฝั่งตะวันออก	คลองกลาย	972,008	577,333	8.792720	99.703160	2554	Rain Gauge	ใช้งานได้		สถานีหลัก	นายพิษณุ แก้วนุ่น	089-515-9066	ส่วนอุทกวิทยาที่ 2 นครศรีธรรมราช
78	STN0741	บ้านเขาเหล็ก	14	ทุ่งวัง	สิชล	นครศรีธรรมราช	21 ภาคใต้ฝั่งตะวันออก	ภาคใต้ฝั่งตะวันออกส่วนที่ 3	992,396	593,221	8.976840	99.848050	2554	Rain Gauge	ใช้งานได้		สถานีหลัก	นายเจริญ เตชะทวี	062-272-9271	ส่วนอุทกวิทยาที่ 2 นครศรีธรรมราช
79	STN0742	บ้านโนนเทา	8	ขนอม	ขนอม	นครศรีธรรมราช	21 ภาคใต้ฝั่งตะวันออก	ภาคใต้ฝั่งตะวันออกส่วนที่ 3	1,008,841	596,093	9.125780	99.874660	2554	Rain Gauge	ใช้การไม่ได้		สถานีหลัก	นายพลพล พันธ์เยี่ยม	089-646-0279	ส่วนอุทกวิทยาที่ 2 นครศรีธรรมราช
80	STN0743	บ้านบ้านหมิง	5	ควนทอง	ขนอม	นครศรีธรรมราช	21 ภาคใต้ฝั่งตะวันออก	ภาคใต้ฝั่งตะวันออกส่วนที่ 3	1,010,845	586,758	9.143690	99.789320	2554	Rain Gauge	ใช้งานได้		สถานีหลัก	นางจรรยาพรินท์ พุทธิบูล	089-970-3125	ส่วนอุทกวิทยาที่ 2 นครศรีธรรมราช
81	STN0744	บ้านน้ำตา	8	เทพราช	สิชล	นครศรีธรรมราช	21 ภาคใต้ฝั่งตะวันออก	ภาคใต้ฝั่งตะวันออกส่วนที่ 3	983,598	591,274	8.897320	99.830210	2554	Rain Gauge	ใช้งานได้		สถานีหลัก	นายปราโมทย์ จูรัตน์	089-534-7853	ส่วนอุทกวิทยาที่ 2 นครศรีธรรมราช
82	STN0745	บ้านหัวทรายทอง	5	ทุ่งไผ่	สิชล	นครศรีธรรมราช	21 ภาคใต้ฝั่งตะวันออก	ภาคใต้ฝั่งตะวันออกส่วนที่ 3	1,000,843	597,642	9.053240	99.888570	2554	Rain Gauge	ใช้งานได้		สถานีหลัก	นางพิชญวรรณ รัตนวิ	061-240-2874	ส่วนอุทกวิทยาที่ 2 นครศรีธรรมราช
83	STN0746	บ้านหัวหินลับ	6	ทุ่งไผ่	สิชล	นครศรีธรรมราช	21 ภาคใต้ฝั่งตะวันออก	ภาคใต้ฝั่งตะวันออกส่วนที่ 3	1,003,719	591,437	9.079250	99.832050	2554	Rain Gauge	ใช้งานได้		สถานีหลัก	นายพรชัย คง	094-946-7399	ส่วนอุทกวิทยาที่ 2 นครศรีธรรมราช
84	STN0747	บ้านท่าข้าม	5	ท่าจั่ว	เมืองนครศรีธรรมราช	นครศรีธรรมราช	21 ภาคใต้ฝั่งตะวันออก	ภาคใต้ฝั่งตะวันออกส่วนที่ 4	933,265	591,766	8.442020	99.833650	2554	Rain Gauge	ใช้งานได้		สถานีหลัก	นายรณชัย วิบูลย์ไชย	089-289-0269	ส่วนอุทกวิทยาที่ 2 นครศรีธรรมราช
85	STN0748	บ้านท่าแพ	14	ข้างกลาง	ข้างกลาง	นครศรีธรรมราช	22 แม่น้ำตาปี	คลองจืด	923,031	574,979	8.350060	99.677410	2554	Rain Gauge	ใช้งานได้		สถานีหลัก	นายประพันธ์ คงวัช	093-583-3964	ส่วนอุทกวิทยาที่ 2 นครศรีธรรมราช
86	STN0749	บ้านคลองไชยใต้	2	กะเบียด	ควาง	นครศรีธรรมราช	22 แม่น้ำตาปี	แม่น้ำตาปีตอนบน	550,540	940,695	8.509850	99.459270	2554	Rain Gauge	ใช้งานได้		สถานีหลัก	นายปราสาท ถาวร	081-4150847	ส่วนอุทกวิทยาที่ 2 นครศรีธรรมราช
87	STN0750	บ้านควนตัน	10	ไม้เรียง	ควาง	นครศรีธรรมราช	22 แม่น้ำตาปี	แม่น้ำตาปีตอนบน	936,665	549,501	8.473400	99.449670	2554	Rain Gauge	ใช้งานได้		สถานีหลัก	นายเจริญ เอื้อชาติ	061-210-4515	ส่วนอุทกวิทยาที่ 2 นครศรีธรรมราช
88	STN0751	บ้านเหนือคลองระแนง	4	พด.เขาพระ	พิปูน	นครศรีธรรมราช	22 แม่น้ำตาปี	แม่น้ำตาปีตอนบน	949,570	568,408	8.589910	99.621680	2554	Rain Gauge	ใช้งานได้		สถานีหลัก	นายบุญราย พิตร	089-974-7524	ส่วนอุทกวิทยาที่ 2 นครศรีธรรมราช
89	STN0752	บ้านเหนือฟ้า	7	พิปูน	พิปูน	นครศรีธรรมราช	22 แม่น้ำตาปี	แม่น้ำตาปีตอนบน	942,982	570,238	8.530290	99.638020	2554	Rain Gauge	ใช้งานได้		สถานีหลัก	นางปราสา อัยพันธ์	098-0322680	ส่วนอุทกวิทยาที่ 2 นครศรีธรรมราช
90	STN0753	บ้านไม้ใหญ่เหนือ	7	ป่าใหญ่	ทุ่งสง	นครศรีธรรมราช	25 ภาคใต้ฝั่งตะวันตก	แม่น้ำตรัง	903,526	579,267	8.173270	99.719520	2554	Rain Gauge	ใช้งานได้		สถานีหลัก	นายศักดิ์วิทย์ ใต้	085-667-3712	ส่วนอุทกวิทยาที่ 2 นครศรีธรรมราช
91	STN0754	บ้านน้ำตา	5	นาหลวงสน	ทุ่งสง	นครศรีธรรมราช	25 ภาคใต้ฝั่งตะวันตก	แม่น้ำตรัง	909,342	577,134	8.226200	99.700570	2554	Rain Gauge	ใช้งานได้		สถานีหลัก	นายเจริญเทพ มีแก้ว	062-979-7096	ส่วนอุทกวิทยาที่ 2 นครศรีธรรมราช
92	STN0793	บ้านลำพูน	4	นาสุเห็ด	ย่านตาขาว	ตรัง	25 ภาคใต้ฝั่งตะวันตก	คลองปะเหลียน	824,668	586,712	7.459910	99.785840	2554	Rain Gauge	ใช้งานได้		สถานีหลัก	นายสนธิ เมืองพูล	082-286-7905	ส่วนอุทกวิทยาที่ 1 สงขลา
93	STN0794	บ้านบางปะนัง	12	เขาวิเศษ	วังวิเศษ	ตรัง	25 ภาคใต้ฝั่งตะวันตก	แม่น้ำตรัง	845,020	548,680	7.624590	99.413770	2554	Rain Gauge	ใช้งานได้		สถานีหลัก	นายสุภรณ์ เพ็ชรอุย	087-990-6761	ส่วนอุทกวิทยาที่ 1 สงขลา
94	STN0816	บ้านควนหินขาว	5	บ้านสำราญ	บางขัน	นครศรีธรรมราช	25 ภาคใต้ฝั่งตะวันตก	แม่น้ำตรัง	887,033	549,964	8.024520	99.453370	2554	Rain Gauge	ใช้งานได้		สถานีหลัก	นายสมคิด เพชรเรือนทอง	085-641-4299	ส่วนอุทกวิทยาที่ 2 นครศรีธรรมราช
95	STN0817	บ้านเคียนฆาม	11	บ้านสำราญ	บางขัน	นครศรีธรรมราช	25 ภาคใต้ฝั่งตะวันตก	แม่น้ำตรัง	879,451	548,645	7.955900	99.441400	2554	Rain Gauge	ใช้งานได้		สถานีหลัก	นายสมเกียรติ รัตนบุรี	093-759-4349	ส่วนอุทกวิทยาที่ 2 นครศรีธรรมราช
96	STN0818	บ้านทุ่งหินบัน	10	บางขัน	บางขัน	นครศรีธรรมราช	25 ภาคใต้ฝั่งตะวันตก	แม่น้ำตรัง	892,896	546,896	8.077820	99.425650	2554	Rain Gauge	ใช้การไม่ได้		สถานีหลัก	นายสมเกียรติ สุขบางน	062-614-5651	ส่วนอุทกวิทยาที่ 2 นครศรีธรรมราช
97	STN0843	บ้านยางค้อม	6	ยางค้อม	พิปูน	นครศรีธรรมราช	22 แม่น้ำตาปี	แม่น้ำตาปีตอนบน	943,557	567,198	8.535880	99.610270	2554	Rain Gauge/Water Level	ใช้การไม่ได้		สถานีหลัก	นางสาวราวดี วงศ์สวัสดิ์	098-048-3472	ส่วนอุทกวิทยาที่ 2 นครศรีธรรมราช
98	STN0844	บ้านดินดอน	3	หาด	ลางสกา	นครศรีธรรมราช	21 ภาคใต้ฝั่งตะวันออก	ภาคใต้ฝั่งตะวันออกส่วนที่ 4	929,024	590,082	8.403840	99.818310	2554	Rain Gauge/Water Level	ใช้งานได้		สถานีหลัก	นายประพันธ์ ออดผกา	080-696-0525	ส่วนอุทกวิทยาที่ 2 นครศรีธรรมราช
99	STN0845	บ้านตลาดนาทวี	1	พด.นาทวี	นาทวี	สงขลา	21 ภาคใต้ฝั่งตะวันออก	คลองนาทวี	754,484	687,322	6.741370	100.694820	2554	Rain Gauge/Water Level	ใช้การไม่ได้/อุปกรณ์ชำรุด		สถานีหลัก	นายวิรัตน์ อ้นวิลาส	081-898-2959	ส่วนอุทกวิทยาที่ 1 สงขลา
100	STN1016	บ้านลิพัง	-	ลิพัง	ปะเหลียน	ตรัง	25 ภาคใต้ฝั่งตะวันตก	ภาคใต้ฝั่งตะวันตกตอนล่าง	792,484	587,296	7.163560	99.788440	2555	Rain Gauge	ใช้งานได้		สถานีหลัก	นายวิรัช ทองเงิน	093-791-1858	ส่วนอุทกวิทยาที่ 1 สงขลา

การตรวจสอบความพร้อมสถานีเตือนภัยน้ำหลาก - ดินถล่ม (Early Warning System) 2566

สำนักงานทรัพยากรน้ำที่ 8 จ.สงขลา

ข้อมูล ณ วันที่ 28 มิถุนายน 2566

ลำดับ	สถานี	บ้าน	หมู่	ตำบล	อำเภอ	จังหวัด	ลุ่มน้ำหลัก	ลุ่มน้ำสาขา	UTM_N	UTM_E	lat_y	long_x	ปีงบประมาณ	ประเภทสถานี	สภาพการใช้งาน	เบอร์โทรศัพท์	ประเภทบ้าน	ชื่อผู้ดูแล	เบอร์ผู้ดูแล	หน่วยงานรับผิดชอบ
101	STN1017	บ้านหนองหว้า	-	ทุ่งยาว	ปะเหลียน	ตรัง	25 ภาคใต้ฝั่งตะวันตก	ภาคใต้ฝั่งตะวันตกตอนล่าง	799,865	585,110	7.235590	99.770940	2555	Rain Gauge	ใช้งานได้		สถานีหลัก	นายบุญเลิศ จิตรหงษ์	089-908-9177	ส่วนอุทกวิทยาที่ 1 สงขลา
102	STN1018	บ้านเขาไร่	5	เขาไร่	ทุ่งสง	นครศรีธรรมราช	25 ภาคใต้ฝั่งตะวันตก	แม่น้ำศรี	885,457	567,642	8.011060	99.613180	2555	Rain Gauge	ใช้งานได้		สถานีหลัก	นายจรูญ ชูสินธุ์	098-708-1422	ส่วนอุทกวิทยาที่ 2 นครศรีธรรมราช
103	STN1019	บ้านหน้าเหมน	10	ข้างกลาง	ข้างกลาง	นครศรีธรรมราช	22 แม่น้ำตาปี	คลองจันทิ	920,142	570,101	8.324460	99.636250	2555	Rain Gauge	ใช้งานได้		สถานีหลัก	นายวิจิตร สุวรรณวิล	093-793-4143	ส่วนอุทกวิทยาที่ 2 นครศรีธรรมราช
104	STN1020	บ้านปลายระแนง	12	ละฮาย	ฉวาง	นครศรีธรรมราช	22 แม่น้ำตาปี	แม่น้ำตาปีตอนบน	935,187	569,291	8.459960	99.629700	2555	Rain Gauge	ใช้งานได้		สถานีหลัก	นายบรรชิตชัย โมลิเก	065-410-9824	ส่วนอุทกวิทยาที่ 2 นครศรีธรรมราช
105	STN1021	บ้านจันทิเมืองใหม่	2	จันทิ	ฉวาง	นครศรีธรรมราช	22 แม่น้ำตาปี	คลองจันทิ	926,069	560,798	8.378080	99.552250	2555	Rain Gauge/Water Level	ใช้งานได้		สถานีหลัก	นายประสิทธิ์ ผาสุกวิหาร	088-385-5544	ส่วนอุทกวิทยาที่ 2 นครศรีธรรมราช
106	STN1022	บ้านโคกแมว		โคกม่วง	เขาชัยสน	พัทลุง	23 ทะเลสาบสงขลา	ทะเลสาบสงขลา	817,419	619,534	7.387150	100.071750	2555	Rain Gauge	ใช้งานได้		สถานีหลัก	นางสาวสายทิพย์ โปะยะตะ	085-223-0953	ส่วนอุทกวิทยาที่ 1 สงขลา
107	STN1023	บ้านชะริด		ชะริด	กงหรา	พัทลุง	23 ทะเลสาบสงขลา	ทะเลสาบสงขลา	852,957	608,063	7.471180	99.979350	2555	Rain Gauge	ใช้งานได้		สถานีหลัก	นายวิจิตร ลายเพชร	084-963-7202	ส่วนอุทกวิทยาที่ 1 สงขลา
108	STN1024	บ้านท่าไม้		เขามิเกียรติ	สะเดา	สงขลา	23 ทะเลสาบสงขลา	ทะเลสาบสงขลา	747,125	669,491	6.756750	100.533580	2555	Rain Gauge	ใช้งานได้		สถานีหลัก	นายชุมพล เพชรสุวรรณ	086-292-3294	ส่วนอุทกวิทยาที่ 1 สงขลา
109	STN1025	บ้านบุร		ทุ่งตำเสา	หาดใหญ่	สงขลา	23 ทะเลสาบสงขลา	ทะเลสาบสงขลา	772,059	646,762	6.982840	100.328590	2555	Rain Gauge/Water Level	ใช้งานได้/ระบบไฟฟ้าขัดข้อง		สถานีหลัก	นายเฉลิมพงษ์ ชิมฉฉิม	083-924-7414	ส่วนอุทกวิทยาที่ 1 สงขลา
110	STN1026	บ้านโละ		ทุ่งตำเสา	หาดใหญ่	สงขลา	23 ทะเลสาบสงขลา	ทะเลสาบสงขลา	770,155	645,914	6.961810	100.317860	2555	Rain Gauge/Water Level	ใช้งานได้		สถานีหลัก	นายประวีร์ หมู่แก้ว	086-966-7024	ส่วนอุทกวิทยาที่ 1 สงขลา
111	STN1027	บ้านคลองหิน		เขาพระ	รัตภูมิ	สงขลา	23 ทะเลสาบสงขลา	ทะเลสาบสงขลา	774,863	625,363	7.008710	100.134960	2555	Rain Gauge	ใช้งานได้		สถานีหลัก	นายวิจิตร สมบูรณ์	089-298-0099	ส่วนอุทกวิทยาที่ 1 สงขลา
112	STN1028	บ้านโคกป่าหนับ		ทุ่งน้อย	ควนกาหลง	สตูล	25 ภาคใต้ฝั่งตะวันตก	คลองบางิง	758,091	626,947	6.856980	100.148930	2555	Rain Gauge	ใช้งานได้		สถานีหลัก	นายเนม ตามาศ	089-976-5398	ส่วนอุทกวิทยาที่ 1 สงขลา
113	STN1029	บ้านบุศิยามู		ควนโดน	ควนโดน	สตูล	25 ภาคใต้ฝั่งตะวันตก	คลองบางิง	751,810	623,220	6.799780	100.112550	2555	Rain Gauge/Water Level	ใช้การไม่ได้		สถานีหลัก	นางศุภมาส อสมาน	089-737-7986	ส่วนอุทกวิทยาที่ 1 สงขลา
114	STN1030	บ้านโกทา		กำแพง	ละงู	สตูล	25 ภาคใต้ฝั่งตะวันตก	คลองละงู	761,441	588,980	6.888340	99.812300	2555	Rain Gauge/Water Level	ใช้งานได้		สถานีหลัก	นายดิเรก เขตรการณ	090-996-3721	ส่วนอุทกวิทยาที่ 1 สงขลา
115	STN1031	บ้านวังนโป		น้ำมุด	ละงู	สตูล	25 ภาคใต้ฝั่งตะวันตก	คลองละงู	783,327	600,522	7.135640	99.937430	2555	Rain Gauge	ใช้งานได้		สถานีหลัก	นายอภิสิทธิ์ อุทุมพร	093-708-2570	ส่วนอุทกวิทยาที่ 1 สงขลา
116	STN1032	บ้านป่าม่วงหอยพิณนา		ป่าม่วงพิณนา	มะนัง	สตูล	25 ภาคใต้ฝั่งตะวันตก	คลองละงู	775,401	604,141	7.004130	99.938740	2555	Rain Gauge	ใช้งานได้		สถานีหลัก	นายโชติ นามโชติ	080-088-8930	ส่วนอุทกวิทยาที่ 1 สงขลา
117	STN1594	บ้านควนโต๊ะเฆง		ควนโดน	ควนโดน	สตูล	25. ภาคใต้ฝั่งตะวันตก	2512. คลองบางิง	619,113	751,846	6.800666	100.077910	2563	Rain Gauge	ใช้งานได้		สถานีหลัก	นายไอลโยบ แกสมาน	082-730-6202	ส่วนอุทกวิทยาที่ 1 สงขลา
118	STN1595	บ้านควนเสม็ด		ปริก	สะเดา	สงขลา	23. ทะเลสาบสงขลา	2301. ทะเลสาบสงขลา ( ลุ่มน้ำสาขา )	668,146	740,355	6.695564	100.521218	2563	Rain Gauge	ใช้งานได้		สถานีหลัก	นายเศรษฐ แก้วมี	089-975-3723	ส่วนอุทกวิทยาที่ 1 สงขลา
119	STN1596	บ้านน้ำทอน	7	ตลิ่งชัน	ท่าศาลา	นครศรีธรรมราช	21. ภาคใต้ฝั่งตะวันออก	2106. คลองกลาย	971,805	590,787	8.790631	99.825486	2563	Rain Gauge	ใช้งานได้		สถานีหลัก	นายไพรัตน์ เงินสยาม	084-441-1848	ส่วนอุทกวิทยาที่ 2 นครศรีธรรมราช
120	STN1597	บ้านควนดินคำ		ป่าม่วงพิณนา	มะนัง	สตูล	25. ภาคใต้ฝั่งตะวันตก	2511. คลองละงู	611,274	788,499	7.132483	100.007778	2563	Rain Gauge	ใช้งานได้		สถานีหลัก	นายวิชาญ สงด้วง	062-971-2766	ส่วนอุทกวิทยาที่ 1 สงขลา
121	STN1598	บ้านหัวตง	7	กรูชิง	นบพิตำ	นครศรีธรรมราช	21. ภาคใต้ฝั่งตะวันออก	2105. ภาคใต้ฝั่งตะวันออกส่วนที่ 3	985,951	567,282	8.918984	99.611986	2563	Rain Gauge	ใช้งานได้		สถานีหลัก	นายศุภวัฒน์ อีพรพรหม	092-329-1051	ส่วนอุทกวิทยาที่ 2 นครศรีธรรมราช
122	STN1599	บ้านรวนลา		ทุ่งหว้า	ทุ่งหว้า	สตูล	25. ภาคใต้ฝั่งตะวันตก	2511. คลองละงู	595,177	787,878	7.127008	99.861916	2563	Rain Gauge	ใช้การไม่ได้/ระบบไฟฟ้าขัดข้อง		สถานีหลัก	นายประจวบ ชุมปับนาร	093-631-4908	ส่วนอุทกวิทยาที่ 3 สงขลา
123	STN1600	บ้านบือจะ		พิเทน	ทุ่งยางแดง	ปัตตานี	21. ภาคใต้ฝั่งตะวันออก	2111. แม่น้ำสายบุรี	680,197	801,458	6.656869	101.451863	2563	Rain Gauge	ใช้งานได้		สถานีหลัก	นายเจศักดิ์ ตั้งสิ่ง	062-464-5642	ส่วนอุทกวิทยาที่ 3 ยะลา
124	STN1601	บ้านคลองพิ		บะละ	กาบัง	ยะลา	21. ภาคใต้ฝั่งตะวันออก	2109. คลองเทพา	703,797	725,976	6.363169	101.042869	2563	Rain Gauge	ใช้งานได้		สถานีหลัก	นายธีรพงศ์ รมศิริพันธ์	062-437-9579	ส่วนอุทกวิทยาที่ 3 ยะลา
125	STN1602	บ้านตัน		น้ำมุด	เมืองตรัง	ตรัง	25. ภาคใต้ฝั่งตะวันตก	2509. แม่น้ำศรี	584,063	849,560	7.685098	99.762232	2563	Rain Gauge	ใช้งานได้		สถานีหลัก	นายจรูญ เครือเดี่ยว	081-606-4738	ส่วนอุทกวิทยาที่ 1 สงขลา
126	STN1603	บ้านคูโละป็นมิง		กาบัง	กาบัง	ยะลา	21. ภาคใต้ฝั่งตะวันออก	2109. คลองเทพา	716,658	719,287	6.479678	100.982874	2563	Rain Gauge	ใช้งานได้		สถานีหลัก	นางสาวศุภกานันท์ จันทศิริวิบูลย์	089-351-5669	ส่วนอุทกวิทยาที่ 3 ยะลา
127	STN1604	บ้านหัวเราะ		พิเทน	โคกโพธิ์	ปัตตานี	21. ภาคใต้ฝั่งตะวันออก	2110. ภาคใต้ฝั่งตะวันออกตอนล่าง	734,845	740,446	6.643297	101.174825	2563	Rain Gauge	ใช้งานได้		สถานีหลัก	นายสมชาย สุกรี	087-2922323	ส่วนอุทกวิทยาที่ 3 ยะลา
128	STN1605	บ้านหัววง		ลำปางแก้ว	สะเดา	สงขลา	23. ทะเลสาบสงขลา	2301. ทะเลสาบสงขลา ( ลุ่มน้ำสาขา )	667,198	721,707	6.526957	100.512131	2563	Rain Gauge	ใช้งานได้		สถานีหลัก	นายภาณุพงศ์ วัฒนอุเทศ	084-398-9432	ส่วนอุทกวิทยาที่ 1 สงขลา
129	STN1606	บ้านควนใหม่		โคชะบาย	เมืองพัทลุง	พัทลุง	23. ทะเลสาบสงขลา	2303. ทะเลสาบสงขลา	610,141	843,674	7.631379	99.895846	2563	Rain Gauge	ใช้งานได้		สถานีหลัก	นายชำนาญ ภิรมย์	086-2911381	ส่วนอุทกวิทยาที่ 1 สงขลา
130	STN1607	บ้านทุ่งลิ		สะทอน	นาทวี	สงขลา	21. ภาคใต้ฝั่งตะวันออก	2108. คลองนาทวี	691,730	724,010	6.547067	100.734004	2563	Rain Gauge	ใช้งานได้		สถานีหลัก	นายอนุชา สุขสงฆ์	084-396-7544	ส่วนอุทกวิทยาที่ 1 สงขลา
131	STN1608	บ้านท่าจี่		ท่าจี่	หัวยอด	ตรัง	25. ภาคใต้ฝั่งตะวันตก	2509. แม่น้ำศรี	574,627	866,762	7.840834	99.676926	2563	Rain Gauge	ใช้งานได้		สถานีหลัก	นายปัญญาสรรค์ ปานสังข์	086-270-9769	ส่วนอุทกวิทยาที่ 1 สงขลา
132	STN1609	บ้านหัวไทร		ชุมพล	ศรีนครินทร์	พัทลุง	23. ทะเลสาบสงขลา	2303. ทะเลสาบสงขลา	601,625	843,468	7.629687	99.921343	2563	Rain Gauge	ใช้งานได้		สถานีหลัก	นายภาณุ ศรีน้อย	089-063-8009	ส่วนอุทกวิทยาที่ 1 สงขลา
133	STN1610	บ้านทรายขาวออก		ทรายขาว	โคกโพธิ์	ปัตตานี	21. ภาคใต้ฝั่งตะวันออก	2110. ภาคใต้ฝั่งตะวันออกตอนล่าง	738,143	732,777	6.673410	101.105619	2563	Rain Gauge	ใช้งานได้		สถานีหลัก	นายภรณ์พร เพชรศรี	089-978-2005	ส่วนอุทกวิทยาที่ 3 ยะลา
134	STN1611	บ้านท่ามะพร้าว		หัวยอด	หัวยอด	ตรัง	25. ภาคใต้ฝั่งตะวันตก	2509. แม่น้ำศรี	571,165	858,079	7.762345	99.645404	2563	Rain Gauge	ใช้งานได้		สถานีหลัก	นายปรีชาตรี ตัวกิจ	094-260-6751	ส่วนอุทกวิทยาที่ 1 สงขลา
135	STN1612	บ้านบ่อไร่ร้อน		ตานะมะแระ	เบตง	ยะลา	24. แม่น้ำปัตตานี	2402. แม่น้ำปัตตานีตอนบน	647,338	729,514	5.849922	101.072864	2563	Rain Gauge	ใช้งานได้		สถานีหลัก	นายศรีวิชัย นวลเจริญ	065-682-4879	ส่วนอุทกวิทยาที่ 3 ยะลา
136	STN1613	บ้านคลองฉนวนจันทร์	2	คูต	ถ้าพรหมราช	นครศรีธรรมราช	22. แม่น้ำตาปี	2203. แม่น้ำตาปีตอนบน	933,554	540,843	8.445369	99.371040	2563	Rain Gauge	ใช้งานได้		สถานีหลัก	นายวิมลปฎิ ไกรราช	089-875-4144	ส่วนอุทกวิทยาที่ 2 นครศรีธรรมราช
137	STN1614	บ้านน้ำน้อยเหนือ	15	ข้างกลาง	ข้างกลาง	นครศรีธรรมราช	22. แม่น้ำตาปี	2202. คลองจันทิ	926,758	568,180	8.383586	99.619279	2563	Rain Gauge	ใช้งานได้		สถานีหลัก	นายภูษิน จารูชัย	080-631-0940	ส่วนอุทกวิทยาที่ 2 นครศรีธรรมราช
138	STN1615	บ้านเอก		ตาชี	ยะหา	ยะลา	24. แม่น้ำปัตตานี	2403. แม่น้ำปัตตานีตอนล่าง	725,063	732,906	6.555163	101.106284	2563	Rain Gauge	ใช้งานได้		สถานีหลัก	นายสุภวัศม์ โชติวิลาศ	084-067-9399	ส่วนอุทกวิทยาที่ 3 ยะลา
139	STN1616	บ้านสา		กลาง	มายอ	ปัตตานี	21. ภาคใต้ฝั่งตะวันออก	2110. ภาคใต้ฝั่งตะวันออกตอนล่าง	746,814	772,422	6.750115	101.464418	2563	Rain Gauge	ใช้งานได้		สถานีหลัก	นายยะสริ ฆะนอก	089-870-6490	ส่วนอุทกวิทยาที่ 3 ยะลา
140	STN1617	บ้านวังสมบูรณ์		เขาปูน	หัวยอด	ตรัง	25. ภาคใต้ฝั่งตะวันตก	2509. แม่น้ำศรี	577,625	859,431	7.774481	99.704008	2563	Rain Gauge	ใช้งานได้		สถานีหลัก	นายสมพร กอบกิจ	090-882-8598	ส่วนอุทกวิทยาที่ 1 สงขลา
141	STN1618	บ้านจันทิ		ยะรม	เบตง	ยะลา	24. แม่น้ำปัตตานี	2402. แม่น้ำปัตตานีตอนบน	640,114	739,375	5.786994	101.161643	2563	Rain Gauge	ใช้งานได้		สถานีหลัก	นางสาวอรุณ มาน้อย	093-683-2255	ส่วนอุทกวิทยาที่ 3 ยะลา
142	STN1619	บ้านงหวัด		เกาะเต่า	ป่าพะยอม	พัทลุง	23. ทะเลสาบสงขลา	2302. ทะเลน้อย	591,569	862,201	7.799306	99.830511	2563	Rain Gauge	ใช้งานได้		สถานีหลัก	นางสุภา วัฒนพัทยา	085-640-3070	ส่วนอุทกวิทยาที่ 1 สงขลา
143	STN1620	บ้านซอ 8		ควนกาหลง	ควนกาหลง	สตูล	25. ภาคใต้ฝั่งตะวันตก	2513. ภาคใต้ฝั่งตะวันตกตอนล่าง	610,177	760,814	6.881952	99.997221	2563	Rain Gauge	ใช้งานได้		สถานีหลัก	นายภาณุ ไชย์วัฒน์	082-822-6427	ส่วนอุทกวิทยาที่ 1 สงขลา
144	STN1621	บ้านทุ่งพร้าว		พลง	หาดใหญ่	สงขลา	23. ทะเลสาบสงขลา	2301. ทะเลสาบสงขลา ( ลุ่มน้ำสาขา )	671,749	753,675	6.815911	100.554191	2563	Rain Gauge	ใช้งานได้		สถานีหลัก	นายวิวัฒน์ ชุมกิจ	086-284-2750	ส่วนอุทกวิทยาที่ 1 สงขลา
145	STN1622	ชุมชนกุ้งของ		เบตง	เบตง	ยะลา	24. แม่น้ำปัตตานี	2402. แม่น้ำปัตตานีตอนบน	639,888	727,721	5.785342	101.056443	2563	Rain Gauge	ใช้งานได้		สถานีหลัก	นายสุภา ฆะนอก	089-879-4045	ส่วนอุทกวิทยาที่ 3 ยะลา
146	STN1623	บ้านตันก	8	ร้อนพิบูลย์	ร้อนพิบูลย์	นครศรีธรรมราช	21. ภาคใต้ฝั่งตะวันออก	2107. ภาคใต้ฝั่งตะวันออกส่วนที่ 4	900,259	588,551	8.143581	99.803812	2563	Rain Gauge	ใช้งานได้		สถานีหลัก	นายประโชชน พรหมเสียด	095-1413790	ส่วนอุทกวิทยาที่ 2 นครศรีธรรมราช
147	STN1684	บ้านวังใหญ่		นาทวี	นาทวี	สงขลา	21. ภาคใต้ฝั่งตะวันออก	2108. คลองนาทวี	692,663	741,522	6.705379	100.742996	2563	Rain Gauge	ใช้งานได้		สถานีหลัก	นายชล วัฒนพัทยา	089-294-9854	ส่วนอุทกวิทยาที่ 1 สงขลา
148	STN1685	บ้านลุง		ทุ่งพอ	สะบ้าย้อย	สงขลา	21. ภาคใต้ฝั่งตะวันออก	2109. คลองเทพา	710,752	725,996	6.564399	100.906046	2563	Rain Gauge	ใช้งานได้		สถานีหลัก	นายชานันต์ สอนัด	083-399-0464	ส่วนอุทกวิทยาที่ 1 สงขลา
149	STN1686	บ้านคลองหวา		บาโหย	สะบ้าย้อย	สงขลา	21. ภาคใต้ฝั่งตะวันออก	2109. คลองเทพา	711,779	713,521	6.451577	100.914903	2563	Rain Gauge	ใช้การไม่ได้/ระบบไฟฟ้าขัดข้อง		สถานีหลัก	นายอะหมะ มนอ	064-298-5070	ส่วนอุทกวิทยาที่ 1 สงขลา
150	STN1687	บ้านน้ำเขียว		เขาแดง	สะบ้าย้อย	สงขลา	21. ภาคใต้ฝั่งตะวันออก	2109. คลองเทพา	702,767	715,175	6.466831	100.833499	2563	Rain Gauge	ใช้งานได้		สถานีหลัก	นายวิจิตร บุญสุข	087-291-5717	ส่วนอุทกวิทยาที่ 1 สงขลา

การตรวจสอบความพร้อมสถานีเตือนภัยน้ำหลาก - ดินถล่ม (Early Warning System) 2566

สำนักงานทรัพยากรน้ำที่ 8 จ.สงขลา

ข้อมูล ณ วันที่ 28 มิถุนายน 2566

ลำดับ	สถานี	บ้าน	หมู่	ตำบล	อำเภอ	จังหวัด	หมู่บ้านหลัก	หมู่บ้านสาขา	UTM_N	UTM_E	lat_y	long_x	ปีงบประมาณ	ประเภทสถานี	สภาพการใช้งาน	เบอร์โทรศัพท์	ประเภทบ้าน	นายผู้รั้ง	ชื่อผู้รั้ง	เบอร์ผู้รั้ง	หน่วยงานที่รับผิดชอบ
151	STN1688	บ้านวังใหญ่		วังใหญ่	เทพา	สงขลา	21. ภาคใต้ฝั่งตะวันออก	2109. คลองเทพา	705,428	744,925	6.735723	100.858556	2563	Rain Gauge	ใช้งานได้		สถานีหลัก	นายพิษุช ทองใบเพชร	062-941-1465		ส่วนอุทกวิทยาที่ 1 สงขลา
152	STN1689	บ้านปึก		ลำโพง	เทพา	สงขลา	21. ภาคใต้ฝั่งตะวันออก	2109. คลองเทพา	707,559	739,172	6.683635	100.877629	2563	Rain Gauge	ใช้งานได้		สถานีหลัก	นางน้อม ทองสองแก้ว	062-207-0221		ส่วนอุทกวิทยาที่ 1 สงขลา
153	STN1690	บ้านโสมยาง		เขาเจ็ยก	เมืองพิทูลง	สงขลา	23. ทะเลสาบสงขลา	2303. ทะเลสาบสงขลา	613,057	843,452	7.629327	100.025012	2563	Rain Gauge	ใช้งานได้		สถานีหลัก	นายอิทธิภูมิ ชูช่วย	089-659-1859		ส่วนอุทกวิทยาที่ 1 สงขลา
154	STN1691	บ้านหัวทัง		สะพือ	นาทวี	สงขลา	21. ภาคใต้ฝั่งตะวันออก	2108. คลองนาทวี	691,720	734,809	6.644711	100.734254	2563	Rain Gauge	ใช้งานได้		สถานีหลัก	นายอิน สุวรรณรัตน์	065-064-8194		ส่วนอุทกวิทยาที่ 1 สงขลา
155	STN1692	บ้านปลายคลอง		คลองทราย	นาทวี	สงขลา	21. ภาคใต้ฝั่งตะวันออก	2108. คลองนาทวี	675,357	740,481	6.696497	100.586443	2563	Rain Gauge	ใช้งานได้		สถานีหลัก	นายณรงค์ อินทรม	084-858-4506		ส่วนอุทกวิทยาที่ 1 สงขลา
156	STN1693	บ้านสำนักเกาะ		เขาแดง	สะบ้าย้อย	สงขลา	21. ภาคใต้ฝั่งตะวันออก	2109. คลองเทพา	696,737	717,257	6.658849	100.779058	2563	Rain Gauge	ใช้งานได้		สถานีหลัก	นายถิ่น แก่นเพชร	063-096-0498		ส่วนอุทกวิทยาที่ 1 สงขลา
157	STN1694	บ้านแป้น		สายบุรี	แป้น	สงขลา	21. ภาคใต้ฝั่งตะวันออก	2111. แม่น้ำสายบุรี	745,766	781,527	6.740221	101.546681	2563	Rain Gauge	ใช้งานได้		สถานีหลัก	นายสุรศักดิ์ ราษฎร์บำรุง	080-708-8489		ส่วนอุทกวิทยาที่ 3 สงขลา
158	STN1695	บ้านสลาด		หัวกระดังงะ	กรงปินัง	ยะลา	24. แม่น้ำปัตตานี	2403. แม่น้ำปัตตานีตอนล่าง	700,202	750,252	6.329760	101.262076	2563	Rain Gauge	ใช้งานได้		สถานีหลัก	นายหม่อมศุภนิรมาน มาตะ	093-687-1175		ส่วนอุทกวิทยาที่ 3 ยะลา
159	STN1696	บ้านเตระเขยอน		เตระเขยอน	สายบุรี	ปัตตานี	21. ภาคใต้ฝั่งตะวันออก	2111. แม่น้ำสายบุรี	739,900	780,114	6.687275	101.533633	2563	Rain Gauge	ใช้งานได้		สถานีหลัก	นายสมพร จันทร์บาล	080-596-9017		ส่วนอุทกวิทยาที่ 3 ยะลา
160	STN1697	บ้านวังโหร		แม่หวาด	ธารโต	ยะลา	24. แม่น้ำปัตตานี	2402. แม่น้ำปัตตานีตอนบน	664,652	751,170	6.008383	101.269002	2563	Rain Gauge	ใช้งานได้		สถานีหลัก	นายมงคล ศรีจันทร์บาล	089-297-1578		ส่วนอุทกวิทยาที่ 3 ยะลา
161	STN1698	บ้านสิมกาปุรี๊ะ		นาโงะฮินเน	ยะหา	ยะลา	24. แม่น้ำปัตตานี	2403. แม่น้ำปัตตานีตอนล่าง	721,045	739,346	6.518594	101.164340	2563	Rain Gauge	ใช้งานได้		สถานีหลัก	นายอิศรคุณรงค์ สืบเมธูร	098-0403932		ส่วนอุทกวิทยาที่ 3 ยะลา
162	STN1699	บ้านป่าอบาตะ		ลูโงะบายะ	ยี่งอ	นราธิวาส	21. ภาคใต้ฝั่งตะวันออก	2112. แม่น้ำบางนรา	710,679	795,714	6.422481	101.673226	2563	Rain Gauge	ใช้งานได้		สถานีหลัก	นายอัมรินทร์ ยาสาแล	082-261-1228		ส่วนอุทกวิทยาที่ 3 ยะลา
163	STN1700	บ้านดอน		อัยเยอร์เวง	เบตง	ยะลา	24. แม่น้ำปัตตานี	2402. แม่น้ำปัตตานีตอนล่าง	655,248	734,468	5.923975	101.117867	2563	Rain Gauge	ใช้งานได้		สถานีหลัก	นางสาวอรุณธรรม แซ่ตั้ง	088-442-1268		ส่วนอุทกวิทยาที่ 3 ยะลา
164	STN1701	บ้านละแอ		ละแอ	ยะหา	ยะลา	24. แม่น้ำปัตตานี	2403. แม่น้ำปัตตานีตอนล่าง	716,048	739,504	6.473417	101.165575	2563	Rain Gauge	ใช้งานได้		สถานีหลัก	นายอุษาคอธิน รังเษ	098-563-4241		ส่วนอุทกวิทยาที่ 3 ยะลา
165	STN1702	บ้านระหาด		แม่หวาด	ธารโต	ยะลา	24. แม่น้ำปัตตานี	2402. แม่น้ำปัตตานีตอนบน	664,509	742,890	6.007395	101.194236	2563	Rain Gauge	ใช้งานได้		สถานีหลัก	นายคณชาติ แซ่หมื่น	086-292-2723		ส่วนอุทกวิทยาที่ 3 ยะลา
166	STN1703	บ้านบันนังบูเป		ถ้ำทะลุ	บันนังสตา	ยะลา	24. แม่น้ำปัตตานี	2403. แม่น้ำปัตตานีตอนล่าง	689,959	740,578	6.237540	101.174290	2563	Rain Gauge	ใช้งานได้		สถานีหลัก	นางสาวจิราภรณ์ ขวัญเพชร	089-870-4403		ส่วนอุทกวิทยาที่ 3 ยะลา
167	STN1704	บ้านซุหะงะโร๊ะ		กาบูฮอนเกาะ	รามัน	ยะลา	21. ภาคใต้ฝั่งตะวันออก	2111. แม่น้ำสายบุรี	718,253	767,297	6.492212	101.416828	2563	Rain Gauge	ใช้งานได้		สถานีหลัก	นายดอกริน เจ๊ะเสาะ	089-597-4354		ส่วนอุทกวิทยาที่ 3 ยะลา
168	STN1705	บ้านท่าเนียน		ลำพะยา	เมืองยะลา	ยะลา	24. แม่น้ำปัตตานี	2403. แม่น้ำปัตตานีตอนล่าง	727,869	739,547	6.580272	101.166423	2563	Rain Gauge	ใช้งานได้		สถานีหลัก	นายกุศล อิมทัญจนัน	086-299-9747		ส่วนอุทกวิทยาที่ 3 ยะลา
169	STN1706	บ้านราษฎร์คอง		สุคีริน	สุคีริน	นราธิวาส	21. ภาคใต้ฝั่งตะวันออก	2111. แม่น้ำสายบุรี	654,779	800,978	5.917118	101.718200	2563	Rain Gauge	ใช้งานได้		สถานีหลัก	นายอนันต์ ขวัญสุวรรณ	094-853-1923		ส่วนอุทกวิทยาที่ 3 ยะลา
170	STN1707	บ้านมะนิงบังเมง		จะนะ	จะนะ	นราธิวาส	21. ภาคใต้ฝั่งตะวันออก	2112. แม่น้ำบางนรา	674,774	797,906	6.097933	101.691364	2563	Rain Gauge	ใช้งานได้		สถานีหลัก	นายพาหะระ บือชา	088-387-9007		ส่วนอุทกวิทยาที่ 3 ยะลา
171	STN1708	บ้านปูลาตีรี		โคตาบารู	รามัน	ยะลา	21. ภาคใต้ฝั่งตะวันออก	2111. แม่น้ำสายบุรี	714,470	760,414	6.458313	101.354471	2563	Rain Gauge	ใช้งานได้		สถานีหลัก	นายอิฟรอน คอลาะ	081-738-7021		ส่วนอุทกวิทยาที่ 3 ยะลา
172	STN1709	บ้านงูแป		ยะดี	รามัน	ยะลา	21. ภาคใต้ฝั่งตะวันออก	2111. แม่น้ำสายบุรี	711,572	761,909	6.432057	101.367858	2563	Rain Gauge	ใช้งานได้		สถานีหลัก	นายพาทนะ เอมยอบ	062-279-7194		ส่วนอุทกวิทยาที่ 3 ยะลา
173	STN1710	บ้านบือจะ		คุดมิงคาง	จะนะ	นราธิวาส	21. ภาคใต้ฝั่งตะวันออก	2112. แม่น้ำบางนรา	736,470	771,085	6.146774	101.723678	2563	Rain Gauge	ใช้งานได้		สถานีหลัก	นายอับลุดดี แซง	082-260-4182		ส่วนอุทกวิทยาที่ 3 ยะลา
174	STN1711	บ้านมกาน		ยะหา	ยะหา	ยะลา	24. แม่น้ำปัตตานี	2403. แม่น้ำปัตตานีตอนล่าง	718,136	733,867	6.492507	101.114708	2563	Rain Gauge	ใช้งานได้		สถานีหลัก	นายอนันต์ เจ๊ะ	093-739-9338		ส่วนอุทกวิทยาที่ 3 ยะลา
175	STN1712	บ้านหูกู		เกาะสะบัก	เทพา	สงขลา	21. ภาคใต้ฝั่งตะวันออก	2109. คลองเทพา	708,690	752,069	6.800199	100.888308	2563	Rain Gauge	ใช้งานได้		สถานีหลัก	นายอภิวัฒน์ แก้วตาหวาน	083-426-0933		ส่วนอุทกวิทยาที่ 1 สงขลา
176	STN1713	บ้านพิงยาง		คูหา	สะบ้าย้อย	สงขลา	21. ภาคใต้ฝั่งตะวันออก	2109. คลองเทพา	700,524	728,772	6.589842	100.813667	2563	Rain Gauge	ใช้งานได้		สถานีหลัก	นายยะฮือร์ ฮินต	065-314-5196		ส่วนอุทกวิทยาที่ 1 สงขลา
177	STN1714	บ้านคลองไขุกู		คลองขวาง	นาทวี	สงขลา	21. ภาคใต้ฝั่งตะวันออก	2108. คลองนาทวี	679,000	734,265	6.640181	100.619208	2563	Rain Gauge	ใช้งานได้		สถานีหลัก	นายคณิต ชวัญทอง	081-099-7831		ส่วนอุทกวิทยาที่ 1 สงขลา
178	STN1715	บ้านทุ่งโหล		เขาแดง	สะบ้าย้อย	สงขลา	21. ภาคใต้ฝั่งตะวันออก	2109. คลองเทพา	703,117	724,117	6.547668	100.836957	2563	Rain Gauge	ใช้งานได้		สถานีหลัก	นายเกษม ทรัพย์นวม	081-896-7273		ส่วนอุทกวิทยาที่ 1 สงขลา
179	STN1716	บ้านวังทอน	5	วังอ่าง	ชะอวด	นครศรีธรรมราช	21. ภาคใต้ฝั่งตะวันออก	2107. ภาคใต้ฝั่งตะวันออกส่วนที่ 4	872,423	587,260	7.891836	99.791607	2563	Rain Gauge	ใช้งานได้		สถานีหลัก	นายชัชวิน เทพจันทร์	085-672-6481		ส่วนอุทกวิทยาที่ 2 นครศรีธรรมราช
180	STN1717	บ้านคลองชุกเหนือ	2	ตะป่าง	ทุ่งสง	นครศรีธรรมราช	25. ภาคใต้ฝั่งตะวันตก	2509. แม่น้ำศรี	886,359	579,683	8.018010	99.723095	2563	Rain Gauge	ใช้งานได้		สถานีหลัก	นายวิฑูร เวียงจักษ์	095-316-5916		ส่วนอุทกวิทยาที่ 2 นครศรีธรรมราช
181	STN1718	บ้านไม้ประดู่	4	ถ้ำพรหม	ถ้ำพรหม	นครศรีธรรมราช	22. แม่น้ำตาปี	2203. แม่น้ำตาปีตอนบน	929,195	544,178	8.405911	99.401296	2563	Rain Gauge	ใช้งานได้		สถานีหลัก	นายศุภกร ปานแก้ว	086-277-7423		ส่วนอุทกวิทยาที่ 2 นครศรีธรรมราช
182	STN1749	บ้านป่าไม้		กาหลง	ศรีสาคร	นราธิวาส	21. ภาคใต้ฝั่งตะวันออก	2111. แม่น้ำสายบุรี	690,871	770,008	6.244618	101.440155	2563	Rain Gauge	ใช้งานได้		สถานีหลัก	นายชอห์รวัน มูเซอ	061-351-9803		ส่วนอุทกวิทยาที่ 3 ยะลา
183	STN1750	บ้านตี๊ะ		ถ้ำทะลุ	บันนังสตา	ยะลา	24. แม่น้ำปัตตานี	2403. แม่น้ำปัตตานีตอนล่าง	691,388	733,940	6.250702	101.114377	2563	Rain Gauge	ใช้งานได้		สถานีหลัก	นายอุรุส เพ็ชรรัตน์	091-046-7963		ส่วนอุทกวิทยาที่ 3 ยะลา
184	STN1751	บ้านไร่กุ่มเป		โคกสะอาด	รือเสาะ	นราธิวาส	21. ภาคใต้ฝั่งตะวันออก	2111. แม่น้ำสายบุรี	695,565	774,329	6.286859	101.479381	2563	Rain Gauge	ใช้งานได้		สถานีหลัก	นายอับลุดดีเยอ กอเฮง	062-207-0996		ส่วนอุทกวิทยาที่ 3 ยะลา
185	STN1752	บ้านระกาไป		บันนังสตา	บันนังสตา	ยะลา	24. แม่น้ำปัตตานี	2403. แม่น้ำปัตตานีตอนล่าง	692,179	748,905	6.257291	101.249595	2563	Rain Gauge	ใช้งานได้		สถานีหลัก	นายสุลธิ ชาด	098-731-5860		ส่วนอุทกวิทยาที่ 3 ยะลา
186	STN1753	บ้านโต๊ะเสียบ		บ้านพร	ธารโต	ยะลา	24. แม่น้ำปัตตานี	2402. แม่น้ำปัตตานีตอนบน	672,342	742,206	6.078228	101.188344	2563	Rain Gauge	ใช้งานได้		สถานีหลัก	นายโกลด จันทร์ดี	080-709-4241		ส่วนอุทกวิทยาที่ 3 ยะลา
187	STN1754	บ้านไร่ขี้เฒ		ชากอ	ศรีสาคร	นราธิวาส	21. ภาคใต้ฝั่งตะวันออก	2111. แม่น้ำสายบุรี	686,774	780,938	6.207125	101.538691	2563	Rain Gauge	ใช้งานได้		สถานีหลัก	นายอุบลูชา ไซประเสริฐ	084-890-8021		ส่วนอุทกวิทยาที่ 3 ยะลา
188	STN1755	บ้านโป่ง		สำนักคี	รือเสาะ	นราธิวาส	21. ภาคใต้ฝั่งตะวันออก	2111. แม่น้ำสายบุรี	710,117	782,076	6.418031	101.550000	2563	Rain Gauge	ใช้งานได้		สถานีหลัก	นายอภิสิทธิ์ โสระ	095-438-3291		ส่วนอุทกวิทยาที่ 3 ยะลา
189	STN1756	บ้านคลอง		ตลิ่งชัน	บันนังสตา	ยะลา	24. แม่น้ำปัตตานี	2403. แม่น้ำปัตตานีตอนล่าง	697,872	758,399	6.308374	101.335583	2563	Rain Gauge	ใช้งานได้		สถานีหลัก	นายอับลุดดีเยอ อุมะฮะมัด	080-714-0443		ส่วนอุทกวิทยาที่ 3 ยะลา
190	STN1793	บ้านโพธิ์ห้อย*		บ้านเมืองเพชร	สิหา	ตรัง	25. ภาคใต้ฝั่งตะวันตก	2509. แม่น้ำศรี	554,588	835,006	7.553843	99.494829	2563	Rain Gauge/Water Level	ใช้งานได้		สถานีหลัก	นายสุพันธ์ ธิราชโกโกล	089-593-6924		ส่วนอุทกวิทยาที่ 1 สงขลา
191	STN1794	บ้านวังหิน*		น้ำท่ามใต้	เมืองตรัง	ตรัง	25. ภาคใต้ฝั่งตะวันตก	2509. แม่น้ำศรี	558,716	845,144	7.645500	99.532360	2563	Rain Gauge/Water Level	ใช้งานได้		สถานีหลัก	นายประภาศรี พิฬา	099-304-8776		ส่วนอุทกวิทยาที่ 1 สงขลา
192	STN1795	บ้านหนักไพร*		ช่อง	นาโยง	ตรัง	25. ภาคใต้ฝั่งตะวันตก	2509. แม่น้ำศรี	583,058	833,458	7.539473	99.752866	2563	Rain Gauge/Water Level	ใช้งานได้		สถานีหลัก	นายปริชา แซ่ชุก	085-475-7710		ส่วนอุทกวิทยาที่ 1 สงขลา
193	STN1796	บ้านพรหมเสียบ*	14	ท่าหิน	ท่าศาลา	นครศรีธรรมราช	21. ภาคใต้ฝั่งตะวันออก	2107. ภาคใต้ฝั่งตะวันออกส่วนที่ 4	960,065	594,346	8.684380	99.857601	2563	Rain Gauge/Water Level	ใช้งานได้		สถานีหลัก	นางอารณีย์ บุญเปี่ยม	090-7053863		ส่วนอุทกวิทยาที่ 2 นครศรีธรรมราช
194	STN1797	บ้านไม้เสียน*	2	เกาะขันธิ์	ชะอวด	นครศรีธรรมราช	21. ภาคใต้ฝั่งตะวันออก	2107. ภาคใต้ฝั่งตะวันออกส่วนที่ 4	873,562	602,261	7.901858	99.927705	2563	Rain Gauge/Water Level	ใช้งานได้		สถานีหลัก	นายประสิทธิ์ ขุนขัติ	083-531-7203		ส่วนอุทกวิทยาที่ 2 นครศรีธรรมราช
195	STN1798	บ้านท่าเรือ*		รือเสาะ	นราธิวาส	สงขลา	21. ภาคใต้ฝั่งตะวันออก	2111. แม่น้ำสายบุรี	702,745	775,932	6.351680	101.494171	2563	Rain Gauge/Water level	ใช้งานได้		สถานีหลัก	นายอับลุดดีเยอ มะมิง	083-684-1499		ส่วนอุทกวิทยาที่ 3 ยะลา
196	STN1799	บ้านควนเนียง*		เพรง	หาดใหญ่	สงขลา	23. ทะเลสาบสงขลา	2301. ทะเลสาบสงขลา ( หมู่บ้านสาขา )	665,603	755,798	6.835284	100.498648	2563	Rain Gauge/Water Level	ใช้งานได้		สถานีหลัก	นายเตรี สุทัยทอง	084-750-1058		ส่วนอุทกวิทยาที่ 1 สงขลา
197	STN1800	บ้านสองพี่น้อง*		ท่าโพธิ์	สะเดา	สงขลา	22. แม่น้ำตาปี	2207. คลองง	657,231	749,092	6.774870	100.422722	2563	Rain Gauge/Water Level	ใช้งานได้		สถานีหลัก	นายธีระวัฒน์ รัตนผล	085-799-1544		ส่วนอุทกวิทยาที่ 1 สงขลา
198	STN1801	บ้านลาดเทพา*		เทพา	เทพา	สงขลา	21. ภาคใต้ฝั่งตะวันออก	2109. คลองเทพา	717,996	754,872	6.825205	100.972583	2563	Rain Gauge/Water Level	ใช้งานได้		สถานีหลัก	นายอิทธิชัย ไซะกูรัง	086-955-0927		ส่วนอุทกวิทยาที่ 1 สงขลา
199	STN1915	บ้านหัวน้าคำ		ควนกาหลง	ควนกาหลง																

การตรวจสอบความพร้อมสถานีเตือนภัยน้ำหลาก - ดินถล่ม (Early Warning System) 2566

สำนักงานทรัพยากรน้ำที่ 8 จ.สงขลา

ข้อมูล ณ วันที่ 28 มิถุนายน 2566

ลำดับ	สถานี	บ้าน	หมู่	ตำบล	อำเภอ	จังหวัด	ลุ่มน้ำหลัก	ลุ่มน้ำสาขา	UTM_N	UTM_E	lat_y	long_x	ปีงบประมาณ	ประเภทสถานี	สภาพการใช้งาน	เบอร์โทรศัพท์	ประเภทบ้าน	ชื่อผู้รับ	เบอร์ผู้รับ	หน่วยงานที่รับผิดชอบ
201	STN1917	บ้านเหนือคลอง	8	ควนกาหลง	ควนกาหลง	สตูล	ใต้ฝั่งตะวันตก	คลองละงู	771,923	612,621	6.982381	100.019556	2565	Rain Gauge			สถานีหลัก			ส่วนอุทกวิทยาที่ 1 สงขลา
202	STN1918	บ้านฝั่ง 120*	7	คูโองเจริญ	ควนกาหลง	สตูล	ใต้ฝั่งตะวันตก	คลองละงู	766,012	608,335	6.929001	99.980648	2565	Float Gauge			สถานีหลัก			ส่วนอุทกวิทยาที่ 1 สงขลา
203	STN1919	บ้านวัยยาว*	11	น้ำมุด	ละงู	สตูล	ใต้ฝั่งตะวันตก	คลองละงู	773,295	597,899	6.995060	99.886313	2565	Float Gauge			สถานีหลัก			ส่วนอุทกวิทยาที่ 1 สงขลา
204	STN1920	บ้านศรีวัง	7	ทุ่งหว้า	ทุ่งหว้า	สตูล	ใต้ฝั่งตะวันตก	ใต้ฝั่งตะวันตกตอนล่าง	786,310	588,150	7.112939	99.798260	2565	Rain Gauge			สถานีหลัก			ส่วนอุทกวิทยาที่ 1 สงขลา
205	STN1921	บ้านป่าแกบ่อหิน	1	ป่าแกบ่อหิน	ทุ่งหว้า	สตูล	ใต้ฝั่งตะวันตก	ใต้ฝั่งตะวันตกตอนล่าง	777,177	587,989	7.030333	99.796660	2565	Rain Gauge			สถานีหลัก			ส่วนอุทกวิทยาที่ 1 สงขลา
206	STN1922	บ้านทุ่งงู	6	ป่าแกบ่อหิน	ทุ่งหว้า	สตูล	ใต้ฝั่งตะวันตก	คลองละงู	779,502	593,892	7.051269	99.850141	2565	Rain Gauge			สถานีหลัก			ส่วนอุทกวิทยาที่ 1 สงขลา
207	STN1923	บ้านปลักหว้า*	4	ท่าเทพ	ท่าเทพ	สตูล	ใต้ฝั่งตะวันตก	ใต้ฝั่งตะวันตกตอนล่าง	752,073	606,501	6.802960	99.963794	2565	Float Gauge			สถานีหลัก			ส่วนอุทกวิทยาที่ 1 สงขลา
208	STN1924	บ้านโคกทรายเหนือ*	4	โพรงจระเข้	อ่าวตาขาว	ตรัง	ใต้ฝั่งตะวันตก	คลองปะเหลียน	819,523	587,684	7.413358	99.794567	2565	Float Gauge			สถานีหลัก			ส่วนอุทกวิทยาที่ 1 สงขลา
209	STN1925	บ้านคลองคูย	3	ปากแจ่ม	ห้วยยอด	ตรัง	ใต้ฝั่งตะวันตก	แม่น้ำตรัง	854,592	575,279	7.730747	99.682661	2565	Rain Gauge			สถานีหลัก			ส่วนอุทกวิทยาที่ 1 สงขลา
210	STN1926	ชุมชนหน้าไฟฟ้า-บ้านกลาง*	1	ลำตู่รา	ห้วยยอด	ตรัง	ใต้ฝั่งตะวันตก	แม่น้ำตรัง	849,602	565,775	7.685740	99.596415	2565	Float Gauge			สถานีหลัก			ส่วนอุทกวิทยาที่ 1 สงขลา
211	STN1927	บ้านล่องน้ำ	3	หนองบัว	วังจุก	ตรัง	ใต้ฝั่งตะวันตก	แม่น้ำตรัง	881,346	577,561	7.972701	99.703762	2565	Rain Gauge			สถานีหลัก			ส่วนอุทกวิทยาที่ 1 สงขลา
212	STN1928	บ้านวีธอน	2	น้ำตก	ทุ่งสง	นครศรีธรรมราช	ใต้ฝั่งตะวันออกตอนบน	ใต้ฝั่งตะวันออกส่วนที่ 4	880,276	585,716	7.962891	99.777735	2565	Rain Gauge			สถานีหลัก			ส่วนอุทกวิทยาที่ 2 นครศรีธรรมราช
213	STN1929	บ้านทุ่งไธ	6	เขาพระทอง	ชะอวด	นครศรีธรรมราช	ใต้ฝั่งตะวันออกตอนบน	ใต้ฝั่งตะวันออกส่วนที่ 4	880,150	593,957	7.961605	99.852501	2565	Rain Gauge			สถานีหลัก			ส่วนอุทกวิทยาที่ 2 นครศรีธรรมราช
214	STN1930	บ้านท่าข้าม	6	ควนหนองหงษ์	ชะอวด	นครศรีธรรมราช	ใต้ฝั่งตะวันออกตอนบน	ใต้ฝั่งตะวันออกส่วนที่ 4	885,399	589,491	8.009161	99.812076	2565	Rain Gauge			สถานีหลัก			ส่วนอุทกวิทยาที่ 2 นครศรีธรรมราช
215	STN1931	บ้านทุ่งกระตุค	7	นาแว	ควาง	นครศรีธรรมราช	ใต้ฝั่งตะวันออกตอนบน	แม่น้ำตาปีตอนบนส่วนที่ 1	936,085	558,593	8.468075	99.532318	2565	Rain Gauge			สถานีหลัก			ส่วนอุทกวิทยาที่ 2 นครศรีธรรมราช



การตรวจสอบความพร้อมสถานีตรวจวัดสภาพน้ำทางไกลอัตโนมัติ (โทรมาตร) 2566

สำนักงานทรัพยากรน้ำที่ 8 จ.สงขลา

ข้อมูล ณ วันที่ 28 มิถุนายน 2566

ลำดับ	ชื่อสถานี	รหัสสถานี	ปีที่ก่อสร้าง	ข้อมูลตรวจวัด			ตำบล	อำเภอ	จังหวัด	ลุ่มน้ำหลัก	รหัสลุ่มน้ำหลัก	UTM (N)	UTM (E)	lat_y	long_x	สภาพการใช้งาน (ได้/ไม่ได้)			ผู้สำรวจ		ผู้ดูแล		เบอร์ติดต่อ	หน่วยงานที่รับผิดชอบ	
				ฝน	ระดับน้ำ	รูปภาพ/วิดีโอ										ฝน	ระดับน้ำ	รูปภาพ/วิดีโอ	ชื่อ	ตำแหน่ง	ชื่อ	ตำแหน่ง			
1	สะพานตลาดบางเพง	TC191704	2565	/	/	-	ขนอม	นครศรีธรรมราช	ภาคใต้ฝั่งตะวันออกตอนบน	19	1,019,253	593,706	9.219690	99.853030	/	/	-							ส่วนอุทกวิทยาที่ 2 นครศรีธรรมราช	
2	สะพานปากน้ำลิซล	TC191705	2565	-	/	/	ลิซล	นครศรีธรรมราช	ภาคใต้ฝั่งตะวันออกตอนบน	19	995,942	597,829	9.008780	99.890030	-	/	/								ส่วนอุทกวิทยาที่ 2 นครศรีธรรมราช
3	สะพานบ้านโรงเหล็ก	TC191802	2565	-	/	/	นบพิตำ	นครศรีธรรมราช	ภาคใต้ฝั่งตะวันออกตอนบน	19	965,193	582,071	8.730990	99.746120	-	/	/								ส่วนอุทกวิทยาที่ 2 นครศรีธรรมราช
4	โรงเรียนท่าศาลา	TC191910	2565	/	-	-	ท่าศาลา	นครศรีธรรมราช	ภาคใต้ฝั่งตะวันออกตอนบน	19	958,371	602,552	8.668890	99.932150	/	-	-								ส่วนอุทกวิทยาที่ 2 นครศรีธรรมราช
5	สะพานวัดท่าแพ	TC191911	2565	-	/	/	ปากพูน	นครศรีธรรมราช	ภาคใต้ฝั่งตะวันออกตอนบน	19	941,316	604,860	8.514590	99.952740	-	/	/								ส่วนอุทกวิทยาที่ 2 นครศรีธรรมราช
6	สะพานคลองท่าวีง	TC191912	2565	/	/	/	เทศบาลนครนครศรีธรรมราช	เมือง	นครศรีธรรมราช	ภาคใต้ฝั่งตะวันออกตอนบน	19	933,524	605,634	8.444100	99.959590	/	/	/							ส่วนอุทกวิทยาที่ 2 นครศรีธรรมราช
7	สะพานศิริวง	TC191913	2565	/	/	/	กำโลน	นครศรีธรรมราช	ภาคใต้ฝั่งตะวันออกตอนบน	19	932,197	586,150	8.432490	99.782590	/	/	/								ส่วนอุทกวิทยาที่ 2 นครศรีธรรมราช
8	สะพานคลองเขามแก้ว	TC191914	2565	/	/	-	เขามแก้ว	ลานสกา	นครศรีธรรมราช	ภาคใต้ฝั่งตะวันออกตอนบน	19	923,889	587,619	8.357320	99.795780	/	/	-							ส่วนอุทกวิทยาที่ 2 นครศรีธรรมราช
9	สะพานคลองวังเคียน	TC191917	2565	-	/	-	ท่าประจะ	ชะอวด	นครศรีธรรมราช	ภาคใต้ฝั่งตะวันออกตอนบน	19	881,796	608,512	7.976200	99.984580	-	/	-							ส่วนอุทกวิทยาที่ 2 นครศรีธรรมราช
10	สะพานตลาดเขียร์ใหญ่	TC191918	2565	/	/	/	เขียร์ใหญ่	เขียร์ใหญ่	นครศรีธรรมราช	ภาคใต้ฝั่งตะวันออกตอนบน	19	903,703	626,588	8.173900	100.149140	/	/	/							ส่วนอุทกวิทยาที่ 2 นครศรีธรรมราช
11	โรงเรียนหัวไทร (เรือนประชาบาล)	TC191919	2565	/	-	-	หัวไทร	หัวไทร	นครศรีธรรมราช	ภาคใต้ฝั่งตะวันออกตอนบน	19	889,462	643,937	8.044640	100.306190	/	-	-							ส่วนอุทกวิทยาที่ 2 นครศรีธรรมราช
12	โรงเรียนบ้านวิหอน	TC191916	2565	/	-	-	วังอ่าง	ชะอวด	นครศรีธรรมราช	ภาคใต้ฝั่งตะวันออกตอนบน	19	874,247	586,948	7.908340	99.788810	/	-	-							ส่วนอุทกวิทยาที่ 2 นครศรีธรรมราช
13	โรงเรียนวัดสำนักขัน	TC191915	2565	/	-	-	ทุ่งโพธิ์	จุฬาภรณ์	นครศรีธรรมราช	ภาคใต้ฝั่งตะวันออกตอนบน	19	894,711	597,601	8.093230	99.885850	/	-	-							ส่วนอุทกวิทยาที่ 2 นครศรีธรรมราช
14	สะพานวัดยางค้อม	TC191002	2565	-	/	-	ยางค้อม	พิปูน	นครศรีธรรมราช	ภาคใต้ฝั่งตะวันออกตอนบน	19	943,618	566,533	8.536110	99.604560	-	/	-							ส่วนอุทกวิทยาที่ 2 นครศรีธรรมราช
15	สะพานข้ามแม่น้ำคางปี ตลาดฉวาง	TC191001	2565	-	/	/	ฉวาง	ฉวาง	นครศรีธรรมราช	ภาคใต้ฝั่งตะวันออกตอนบน	19	931,773	555,968	8.429110	99.508420	-	/	/							ส่วนอุทกวิทยาที่ 2 นครศรีธรรมราช
16	โรงเรียนวัดท่ายาง 2	TC191101	2565	/	-	-	ท่ายาง	ทุ่งใหญ่	นครศรีธรรมราช	ภาคใต้ฝั่งตะวันออกตอนบน	19	916,737	541,404	8.293250	99.375990	/	-	-							ส่วนอุทกวิทยาที่ 2 นครศรีธรรมราช
17	สะพานคลองท่าเสา	TC220901	2565	/	/	-	นาหลวงเสน	ทุ่งสง	นครศรีธรรมราช	ภาคใต้ฝั่งตะวันออกตอนบน	19	905,311	575,696	8.189490	99.687210	/	/	-							ส่วนอุทกวิทยาที่ 2 นครศรีธรรมราช

การตรวจสอบความพร้อมสถานีส่งสัญญาณด้วยภาพจากกล้อง CCTV 2566

สำนักงานทรัพยากรน้ำที่ 8 จ.สงขลา

ข้อมูล ณ วันที่ 28 มิถุนายน 2566

ลำดับ	ชื่อสถานี	รหัสสถานี	ปีที่ก่อสร้าง	ข้อมูลที่ตรวจวัด			ตำบล	อำเภอ	จังหวัด	คูน้ำหลัก	รหัสคูน้ำหลัก	UTM (N)	UTM (E)	lat_y	long_x	สภาพการใช้งาน (ได้/ไม่ได้)			ผู้สำรวจ		ผู้ดูแล		เบอร์ติดต่อ	หน่วยงานที่รับผิดชอบ
				ฝน	ระดับน้ำ	รูปภาพ/วิดีโอ										ฝน	ระดับน้ำ	รูปภาพ/วิดีโอ	ชื่อ	ตำแหน่ง	ชื่อ	ตำแหน่ง		
1	คลองผู้ตะเภาตอนล่าง	STN02	2554	/	/	/	หาดใหญ่	หาดใหญ่	สงขลา	ทะเลสาบสงขลา	20	774,228	660,818	7.002080	100.455865	x	x	/	นายชัยพงษ์ บุญวิเศษ	นายช่างเทคนิค	นายชัยพงษ์ บุญวิเศษ	นายช่างเทคนิค	089-7333993	ส่วนอุทกวิทยาที่ 1 สงขลา
2	สะพานปากน้ำสิงขล	TC191705	2565	-	/	/	สิงขล	สิงขล	นครศรีธรรมราช	ภาคใต้ฝั่งตะวันออกตอนบน	19	995,942	597,829	9.008780	99.890030	-	/	/						ส่วนอุทกวิทยาที่ 2 นครศรีธรรมราช
3	สะพานบ้านโรงเหล็ก	TC191802	2565	-	/	/	นบพิตำ	นบพิตำ	นครศรีธรรมราช	ภาคใต้ฝั่งตะวันออกตอนบน	19	965,193	582,071	8.730990	99.746120	-	/	/						ส่วนอุทกวิทยาที่ 2 นครศรีธรรมราช
4	สะพานวัดท่าแพ	TC191911	2565	-	/	/	ปากพนม	เมือง	นครศรีธรรมราช	ภาคใต้ฝั่งตะวันออกตอนบน	19	941,316	604,860	8.514590	99.952740	-	/	/						ส่วนอุทกวิทยาที่ 2 นครศรีธรรมราช
5	สะพานคลองท่าวัง	TC191912	2565	/	/	/	เทศบาลนครนครศรีธรรมราช	เมือง	นครศรีธรรมราช	ภาคใต้ฝั่งตะวันออกตอนบน	19	933,524	605,634	8.444100	99.959590	/	/	/						ส่วนอุทกวิทยาที่ 2 นครศรีธรรมราช
6	สะพานศรีวัง	TC191913	2565	/	/	/	กำโลน	ลานสกา	นครศรีธรรมราช	ภาคใต้ฝั่งตะวันออกตอนบน	19	932,197	586,150	8.432490	99.782590	/	/	/						ส่วนอุทกวิทยาที่ 2 นครศรีธรรมราช
7	สะพานลาดเขียรใหญ่	TC191918	2565	/	/	/	เขียรใหญ่	เขียรใหญ่	นครศรีธรรมราช	ภาคใต้ฝั่งตะวันออกตอนบน	19	903,703	626,588	8.173900	100.149140	/	/	/						ส่วนอุทกวิทยาที่ 2 นครศรีธรรมราช
8	สะพานข้ามแม่น้ำคาวี ตลาดฉวาง	TC191001	2565	-	/	/	ฉวาง	ฉวาง	นครศรีธรรมราช	ภาคใต้ฝั่งตะวันออกตอนบน	19	931,773	555,968	8.429110	99.508420	-	/	/						ส่วนอุทกวิทยาที่ 2 นครศรีธรรมราช

การตรวจสอบความพร้อมสถานีอุตุ - อุทกวิทยา 2566

สำนักงานทรัพยากรน้ำที่ 8 จ.สงขลา

ข้อมูล ณ วันที่ 28 มิถุนายน 2566

ลำดับ	รหัสสถานี	ชื่อสถานี	ตำบล	อำเภอ	จังหวัด	HYD	MET	Zone	Lat_Y	Long_X	สภาพการใช้งาน	ผู้ดูแล	เบอร์ติดต่อ	หน่วยงานที่รับผิดชอบ
1	230102	สถานีอุทกวิทยาคลองวาทที่น้ำตกโดนงาช้าง	ทุ่งตำเสา	หาดใหญ่	สงขลา	/		47	6.947621	100.233149	ปกติ	นายเสรี ชุมจันทร์	098-062-4092	ส่วนอุทกวิทยาที่ 1 สงขลา
2	251201	สถานีอุทกวิทยาคลองคุดสนที่บ้านโดนปาดัน	ทุ่งนุ้ย	ควนกาหลง	สตูล	/		47	6.857321	100.162730	ปกติ	นายปราโมทย์ หลีเส้น	089-504-6401	ส่วนอุทกวิทยาที่ 1 สงขลา
3	251102	สถานีอุทกวิทยาคลองละงูที่ควนกาหลง(บ้านฝั่ง 52)	นิคมพัฒนา	มะนัง	สตูล	/		47	6.963384	99.881809	ปกติ	นายอุเสิน ผอมเขียว	091-170-5830	ส่วนอุทกวิทยาที่ 1 สงขลา
4	251002	สถานีอุทกวิทยาคลองห้วยสอที่บ้านโพรงระเซ่	โพรงระเซ่	ย่านดาขาว	ตรัง	/		47	7.413394	99.794477	ปกติ	นายไม้ ชันจำง	063-096-8339	ส่วนอุทกวิทยาที่ 1 สงขลา
5	251001	สถานีอุทกวิทยาคลองลำขนุนที่บ้านนาชุมเห็ด	นาชุมเห็ด	ย่านดาขาว	ตรัง	/		47	7.465276	99.789586	ปกติ	นายเรียง ศรีไทยรักษ์	065-567-8824	ส่วนอุทกวิทยาที่ 1 สงขลา
6	230301	สถานีอุทกวิทยาคลองห้วยลำสินธุ์ที่บ้านโตน	ลำสินธุ์	ศรีนครินทร์	พัทลุง	/		47	7.500336	99.905925	ปกติ	นายพอง เกื้อสังข์	087-285-9878	ส่วนอุทกวิทยาที่ 1 สงขลา
7	230302	สถานีอุทกวิทยาคลองนาบอนที่บ้านทุ่งโพธิ์	คลองเฉลิม	กงหรา	พัทลุง	/		47	7.392029	99.952055	ปกติ	นายอัปถลอรัด เพชรภาหิม	098-175-3197	ส่วนอุทกวิทยาที่ 1 สงขลา
8	230303	สถานีอุทกวิทยาคลองसानที่บ้านหัวควน	ลำป่า	เมือง	พัทลุง	/		47	7.629714	100.130809	ปกติ	นางสาวกาญจนา หนูเพชร	098-460-4719	ส่วนอุทกวิทยาที่ 1 สงขลา
9	230305	สถานีอุทกวิทยาคลองทะเลพระที่บ้านทะเลพระ	ควนขนุน	เขาชัยสน	พัทลุง	/		47	7.490959	100.102864	ปกติ	นายวิทยา จันทร์หอม	083-169-1852	ส่วนอุทกวิทยาที่ 1 สงขลา
10	251102	สถานีอุตุนิยมวิทยาบ้านฝั่ง52	นิคมพัฒนา	มะนัง	สตูล		/	47	6.953032	99.884224	ปกติ	ว่าที่ ร.ต.หญิงขุนนาง จันทรักษ์	084-667-5570	ส่วนอุทกวิทยาที่ 1 สงขลา
11	210901	สถานีอุตุนิยมวิทยาที่ว่าการอำเภอสะบ้าย้อย	สะบ้าย้อย	สะบ้าย้อย	สงขลา		/	47	6.621172	100.948523	ปกติ	นายสรศักดิ์ สุมทาโส	099-365-6194	ส่วนอุทกวิทยาที่ 1 สงขลา
12	04 210504	สถานีอุทกวิทยาคลองท่าควายที่บ้านทุ่งชันหมาก	เขาน้อย	ลิขิต	นครศรีธรรมราช	/		47	8.945713	99.821030	ปกติ	น.ส.พัชตราภรณ์ คงเพชร	087-620-4947	ส่วนอุทกวิทยาที่ 2 นครศรีธรรมราช
13	04 210603	สถานีอุทกวิทยาคลองกลายที่บ้านเพียน	กรุงชิง	นบพิตำ	นครศรีธรรมราช	/		47	8.787179	99.648283	ปกติ	นายจำนงค์ พรหมเดช	086-273-0736	ส่วนอุทกวิทยาที่ 2 นครศรีธรรมราช
14	210701	สถานีอุทกวิทยาคลองนอกท่าที่น้ำตกพรหมโลก	พรหมโลก	พรหมคีรี	นครศรีธรรมราช	/		47	8.527754	99.796420	ชำรุด	นางศิริวรรณ เพ็ชรไทยพงศ์	092-130-3677	ส่วนอุทกวิทยาที่ 2 นครศรีธรรมราช
15	210705	สถานีอุทกวิทยาคลองปลายอวนที่บ้านคลองแคว	พรหมโลก	พรหมคีรี	นครศรีธรรมราช	/		47	8.509776	99.830062	ปกติ	นายวิทย์จัน เพ็ชรไทยพงศ์	081-3676180	ส่วนอุทกวิทยาที่ 2 นครศรีธรรมราช
16	210708	สถานีอุทกวิทยาคลองเขาแก้วที่บ้านชายเขา	เขาแก้ว	ลานสกา	นครศรีธรรมราช	/		47	8.354872	99.798972	ชำรุด	นายจรูญ เจริญเลิศ	061-370-8413	ส่วนอุทกวิทยาที่ 2 นครศรีธรรมราช
17	04 210713	สถานีอุทกวิทยาคลองแร่ที่บ้านเขาเงา	ทุ่งโพธิ์	จุฬาภรณ์	นครศรีธรรมราช	/		47	8.137876	99.838274	ปกติ	น.ส.กัญญา สุระ	089-587-7458	ส่วนอุทกวิทยาที่ 2 นครศรีธรรมราช
18	210717	สถานีอุทกวิทยาคลองขุนพั้งที่บ้านวังน้ำน้อย	หินตก	ร่อนพิบูล	นครศรีธรรมราช	/		47	8.268745	99.832256	ปกติ	น.ส.บุญยวง หนูแก้ว	093-651-4331	ส่วนอุทกวิทยาที่ 2 นครศรีธรรมราช
19	04 210508	สถานีอุตุนิยมวิทยานามัยบ้านเขาใหญ่	เขาน้อย	ลิขิต	นครศรีธรรมราช		/	47	8.944292	99.775447	ชำรุด	นายศุภฤกษ์ นิลพงศ์	083-632-1580	ส่วนอุทกวิทยาที่ 2 นครศรีธรรมราช
20	04 210604	สถานีอุตุนิยมวิทยานามัยบ้านนบ	กรุงชิง	นบพิตำ	นครศรีธรรมราช		/	47	8.795971	99.693233	ชำรุด	นางจาก สมทรง	086-277-2275	ส่วนอุทกวิทยาที่ 2 นครศรีธรรมราช
21	04 210714	สถานีอุตุนิยมวิทยาเทศบาลตำบลชะอวด	ชะอวด	ชะอวด	นครศรีธรรมราช		/	47	7.966036	99.998469	ชำรุด	นางสุภาวดี สมนึก	080-881-6027	ส่วนอุทกวิทยาที่ 2 นครศรีธรรมราช
22	04 210715	สถานีอุตุนิยมวิทยาองค์การบริหารส่วนตำบลทอนหงส์	ทอนหงส์	พรหมคีรี	นครศรีธรรมราช		/	47	8.567659	99.804881	ชำรุด	นายสมภาพ ชำนาญกิจ	083-506-5167	ส่วนอุทกวิทยาที่ 2 นครศรีธรรมราช
23	04 210716	สถานีอุตุนิยมวิทยาองค์การบริหารส่วนตำบลทุ่งโพธิ์	ทุ่งโพธิ์	จุฬาภรณ์	นครศรีธรรมราช		/	47	8.097411	99.885429	ชำรุด	นายวิภาส ชนะฤทธิ์	098-708-3741	ส่วนอุทกวิทยาที่ 2 นครศรีธรรมราช
24	210703	สถานีอุตุนิยมวิทยาศูนย์สำรวจอุทกวิทยาที่ 7 (นศ)	ปากพูน	เมือง	นครศรีธรรมราช		/	47	8.559786	99.949981	ชำรุด	เจ้าหน้าที่ส่วนฯ	0-7536-9180	ส่วนอุทกวิทยาที่ 2 นครศรีธรรมราช
25	211101	สถานีสำรวจอุทกวิทยา แม่น้ำสายบุรี ที่บ้านชากอ	ชากอ	ศรีสาคร	นราธิวาส	/	/	47	7.019919	100.710718	ปกติ	น.ส.สุภาวดี มณีโชติ	080-8631398	ส่วนอุทกวิทยาที่ 3 ยะลา
26	211001	สถานีวัดน้ำฝนศูนย์สูบน้ำด้วยไฟฟ้าปัตตานี	ตยง	หนองจิก	ปัตตานี	/	/	47	6.685513	101.317706	ปกติ	นายอุสมาน ยาบี	062-6464457	ส่วนอุทกวิทยาที่ 3 ยะลา
27	240101	สถานีสำรวจอุทกวิทยา แม่น้ำปัตตานีที่บ้านจันทรรัตน์	ยะรม	เบตง	ยะลา	/	/	47	6.689377	100.266031	ปกติ	นายสิทธิชัย ฉีดเสน	080-1378186	ส่วนอุทกวิทยาที่ 3 ยะลา
28	240207	สถานีสำรวจอุทกวิทยา คลองยะรม ที่บ้านยะรม	ยะรม	เบตง	ยะลา	/	/	47	6.678585	100.260096	ปกติ	นายศุภรณ อานว	098-0081948	ส่วนอุทกวิทยาที่ 3 ยะลา
29	240206	สถานีสำรวจอุทกวิทยา คลองการาซากที่บ้านลูโป๊ะเบอเด	ยะรม	เบตง	ยะลา	/	/	47	6.674370	100.253112	ปกติ	นางชาติเฝ้า อานว	090-7544398	ส่วนอุทกวิทยาที่ 3 ยะลา
30	240107	สถานีสำรวจอุทกวิทยา แม่น้ำปัตตานี(สะพานท่าสาป) ที่บ้านลิมุด	สะเตง	เมือง	ยะลา	/	/	47	6.786940	101.033693	ปกติ	นางพวงศรี ศรีเมืองจันทร์	098-6905350	ส่วนอุทกวิทยาที่ 3 ยะลา

การตรวจสอบความพร้อมสถานีอุตุ - อุทกวิทยา 2566

สำนักงานทรัพยากรน้ำที่ 8 จ.สงขลา

ข้อมูล ณ วันที่ 28 มิถุนายน 2566

ลำดับ	รหัสสถานี	ชื่อสถานี	ตำบล	อำเภอ	จังหวัด	HYD	MET	Zone	Lat_Y	Long_X	สภาพการใช้งาน	ผู้ดูแล	เบอร์ติดต่อ	หน่วยงานที่รับผิดชอบ
31	240305	สถานีอุตุศูนย์ยะลา ที่สำนักงานส่วนอุทกวิทยาที่3 ยะลา	สะเตง	เมือง	ยะลา		/	47	6.803864	101.020631	ปกติ	นายเจริญ วิเชียร	086-2964509	ส่วนอุทกวิทยาที่ 3 ยะลา
32	211102	สถานีวัดน้ำฝน ที่ว่าการ อ.รามัน	รามัน	รามัน	ยะลา		/	47	6.945000	100.961524	ปกติ	นายตอพา เทเสาะ	098-9578433	ส่วนอุทกวิทยาที่ 3 ยะลา
33	240202	สถานีอุตุที่ว่าการ อ.เบตง	เบตง	เบตง	ยะลา		/	47	6.586961	100.252692	ปกติ	น.ส.ชูชาน่า ฮายี	065-4124115	ส่วนอุทกวิทยาที่ 3 ยะลา
34	240204	สถานีวัดน้ำฝนทดลองพืชสวนอ.ธารโต	ธารโต	ธารโต	ยะลา		/	47	6.695399	100.676758	ปกติ	นางกรแก้ว คำจันทร์	080-1402049	ส่วนอุทกวิทยาที่ 3 ยะลา
35	240304	สถานีวัดน้ำฝนบ้านเจาะป็นดั่ง ที่บ้านเจาะป็นดั่ง	บันนังสตา	บันนังสตา	ยะลา		/	47	6.755043	100.735657	ปกติ	นางนารียา หะมิดง	098-0230804	ส่วนอุทกวิทยาที่ 3 ยะลา
36	210902	สถานีวัดน้ำฝนที่ว่าการอ.กาบัง	กาบัง	กาบัง	ยะลา		/	47	6.539853	100.907300	ปกติ	นายวินัย โดทะ	082-8276433	ส่วนอุทกวิทยาที่ 3 ยะลา
37	240108	สถานีวัดน้ำฝนบ้านกรงป็นังที่สนงพืชสวนกรงป็นัง	กรงป็นัง	กรงป็นัง	ยะลา		/	47	6.755455	100.922005	ปกติ	นายกามารุสซามาน	093-7292918	ส่วนอุทกวิทยาที่ 3 ยะลา
38	240307	สถานีวัดน้ำฝนยะหา ที่บ้านยะหา	ยะหา	ยะหา	ยะลา		/	47	6.639953	100.977468	ปกติ	นางทองสี ขุนศรี	098-6492359	ส่วนอุทกวิทยาที่ 3 ยะลา