



แผนปฏิบัติการบรรเทา ภาวะน้ำท่วมรายจังหวัด

1 พฤษภาคม – 31 ตุลาคม 2566

ราชบุรี กาญจนบุรี
นครปฐม เพชรบุรี
ประจวบคีรีขันธ์
สมุทรสาคร สมุทรสงคราม
และสุพรรณบุรี

จัดทำโดย :

ศูนย์อำนวยการติดตามและแก้ไขปัญหา
ภาวะน้ำแล้งและน้ำท่วม

กรมทรัพยากรน้ำ ปี 2566 - 2567

คำนำ

ตามมติคณะรัฐมนตรี เมื่อวันที่ 9 พฤษภาคม 2566 รับทราบมาตรการรับมือฤดูฝน ปี 2566 และให้หน่วยงานที่เกี่ยวข้องดำเนินการจัดทำแผนปฏิบัติการภายใต้มาตรการดังกล่าว เพื่อรองรับสถานการณ์น้ำได้อย่างมีประสิทธิภาพ โดยมาตรการที่ 5 ได้มอบหมายให้กรมทรัพยากรน้ำเตรียมพร้อม/วางแผนเครื่องจักร เครื่องมือ บุคลากร ประจำพื้นที่เสี่ยงน้ำท่วม และพื้นที่เสี่ยงในช่วงฝนทิ้งช่วง (ก่อนฤดูฝนและตลอดช่วงฤดูฝน)

ดังนั้นกรมทรัพยากรน้ำจึงได้จัดทำแผนปฏิบัติการบรรเทาภาวะน้ำท่วม ประจำปี 2565/2566 ของสำนักงานทรัพยากรน้ำที่ 7 เพื่อเป็นการเตรียมความพร้อม การกำหนดแผนงาน และมาตรการเชิงปฏิบัติด้านการบรรเทาภาวะวิกฤติในแต่ละพื้นที่ โดยแผนปฏิบัติการฯ ฉบับนี้ มีวัตถุประสงค์เพื่อให้เจ้าหน้าที่ของกรมทรัพยากรน้ำและผู้ที่เกี่ยวข้อง ทราบถึงกระบวนการปฏิบัติงาน การเตรียมความพร้อมด้านต่าง ๆ แผนปฏิบัติการบรรเทาภาวะน้ำท่วม และรายชื่อเจ้าหน้าที่ในการติดต่อประสานงานของสำนักงานทรัพยากรน้ำที่ 7

สุดท้ายนี้ขอขอบคุณ กองวิเคราะห์และประเมินสถานการณ์น้ำ สำนักงานทรัพยากรน้ำที่ 7 และหน่วยงานภายในทุกหน่วยงานของกรมทรัพยากรน้ำในการรวบรวมข้อมูลด้านต่างๆ เพื่อจัดทำแผนปฏิบัติการบรรเทาภาวะน้ำท่วมให้แล้วเสร็จ และเป็นไปตามวัตถุประสงค์ที่ได้กำหนดไว้

กรมทรัพยากรน้ำ

**แผนปฏิบัติการบรรเทาภาวะน้ำท่วมในพื้นที่จังหวัดกาญจนบุรี นครปฐม
ประจวบคีรีขันธ์ เพชรบุรี ราชบุรี สมุทรสงคราม สมุทรสาคร และสุพรรณบุรี**

เนื้อหา	หน้า
แผนปฏิบัติการบรรเทาภาวะน้ำท่วมในพื้นที่จังหวัดกาญจนบุรี นครปฐม ประจวบคีรีขันธ์ เพชรบุรี ราชบุรี สมุทรสงคราม สมุทรสาคร และสุพรรณบุรี	1
1. บทนำ	1
2. วัตถุประสงค์	1
3. ประโยชน์ที่ได้รับ	2
4. สรุปผลการให้ความช่วยเหลือของสำนักงานทรัพยากรน้ำที่ 7	2
ผลการให้ความช่วยเหลือพื้นที่ประสบปัญหาอุทกภัยตั้งแต่ ปี พ.ศ. 2560 – 2565	2
5. งบประมาณที่ได้รับการจัดสรร	3
6. ข้อมูลเชิงพื้นที่	3
6.1 พื้นที่รับผิดชอบของสำนักงานทรัพยากรน้ำที่ 7	3
6.2 พื้นที่เสี่ยงน้ำท่วม	3
7. ข้อมูลความพร้อมด้านอุปกรณ์/เครื่องมือ/อาคารชลศาสตร์	7
7.1 ความพร้อมด้านสถานีตรวจวัดสถานการณ์น้ำ	7
7.2 ความพร้อมด้านอุปกรณ์และเครื่องมือ	7
8. ข้อมูลความพร้อมด้านบุคลากร	10
8.1 เจ้าหน้าที่ด้านเฝ้าระวังสถานการณ์ด้านภาวะน้ำท่วมและภาวะน้ำแล้ง	10
8.2 เจ้าหน้าที่ด้านการปฏิบัติงานเชิงพื้นที่รายจังหวัด	10
8.3 รายชื่อผู้รู้ประจำสถานีเตือนภัยล่วงหน้าน้ำหลาก-ดินถล่มในพื้นที่	10
8.4 รายชื่อเจ้าหน้าที่ส่วนกลางในการติดตามสถานการณ์ด้านภาวะน้ำท่วมและภาวะน้ำแล้ง	11
9. แผนปฏิบัติการบรรเทาภาวะน้ำท่วม	11
แผนปฏิบัติการเพื่อรับสถานการณ์น้ำท่วมหลากดินโคลนถล่มประจำเดือน พฤษภาคม - ตุลาคม 2566	11

ภาคผนวก 1 พื้นที่เสี่ยงน้ำท่วม ในขอบเขตสำนักงานทรัพยากรน้ำที่ 7

ภาคผนวก 2 ความพร้อมด้านสถานีตรวจวัดสถานการณ์น้ำ (สถานี Early Warning โทรมมาตร กล้อง CCTV และสถานีอุตุ-อุทกวิทยา)

ภาคผนวก 3 สถานีตรวจวัดแหล่งน้ำขนาดเล็ก

ภาคผนวก 4 ความพร้อมด้านความมั่นคงของอ่างเก็บน้ำ

แผนปฏิบัติการบรรเทาภาวะน้ำท่วมในพื้นที่จังหวัดกาญจนบุรี นครปฐม ประจวบคีรีขันธ์ เพชรบุรี ราชบุรี สมุทรสงคราม สมุทรสาคร และสุพรรณบุรี

1. บทนำ

กรมทรัพยากรน้ำ ในฐานะที่เป็นหน่วยงานปฏิบัติในสังกัดกระทรวงทรัพยากรธรรมชาติและสิ่งแวดล้อม มีภารกิจรับผิดชอบเกี่ยวกับทรัพยากรน้ำผิวดินในพื้นที่นอกเขตชลประทาน/พื้นที่เกษตรน้ำฝน จำนวน 117 ล้านไร่ ซึ่งศักยภาพด้านทรัพยากรน้ำของพื้นที่จะขึ้นอยู่กับปริมาณฝนที่ตกในพื้นที่เป็นหลัก เนื่องจากไม่มีแหล่งเก็บกักน้ำขนาดใหญ่และระบบชลประทาน ที่จะใช้สามารถควบคุมปริมาณน้ำและการใช้น้ำของพื้นที่ได้ ทำให้พื้นที่นอกเขตชลประทาน ต้องเผชิญเหตุกับปัญหาภัยพิบัติอันเกิดจากน้ำ ไม่ว่าจะเป็นปัญหาภาวะน้ำท่วมและปัญหาภาวะน้ำแล้ง และเนื่องจากปัจจัยของการเกิดเหตุวิกฤติน้ำในพื้นที่นอกเขตชลประทานไม่สามารถควบคุมได้ การเตรียมความพร้อมในการเผชิญเหตุจึงเป็นสิ่งสำคัญ เพื่อให้หน่วยงานมีความพร้อมในการช่วยเหลือประชาชนที่ได้รับความเดือดร้อนจากปัญหาวิกฤติน้ำได้อย่างมีประสิทธิภาพ ซึ่งกรมทรัพยากรน้ำ ได้รับการจัดสรรงบประมาณในการบริหารจัดการเพื่อรองรับสภาวะวิกฤติน้ำ ตั้งแต่ปีงบประมาณ พ.ศ. 2556 ถึงปัจจุบัน โดยได้จัดสรรงบประมาณดังกล่าว ลงสู่สำนักงานทรัพยากรน้ำที่ 7 เพื่อใช้ปฏิบัติงานให้ความช่วยเหลือประชาชนที่ได้รับความเดือดร้อนจากปัญหาภาวะน้ำแล้งและภาวะน้ำท่วม จึงต้องมีการจัดทำแผนปฏิบัติการบรรเทาภาวะน้ำแล้งและภาวะน้ำท่วม เพื่อใช้เป็นคู่มือในการปฏิบัติงานร่วมกับหน่วยงานที่เกี่ยวข้อง และทำให้การใช้จ่ายงบประมาณและผลการปฏิบัติงานช่วยเหลือประชาชนที่ได้รับความเดือดร้อนจากภัยพิบัติด้านน้ำเป็นไปอย่างมีประสิทธิภาพ

นอกจากนี้ สำนักงานทรัพยากรน้ำแห่งชาติ ซึ่งเป็นหน่วยงานกำกับนโยบายด้านทรัพยากรน้ำของประเทศ ได้กำหนดให้หน่วยงานที่เกี่ยวข้องปฏิบัติตามปฏิทินการบริหารจัดการทรัพยากรน้ำช่วงฤดูฝนและฤดูแล้ง โดยกรมทรัพยากรน้ำเป็นหนึ่งในหน่วยงานที่ต้องถือปฏิบัติตามปฏิทินดังกล่าว จึงจัดทำแผนปฏิบัติการบรรเทาภาวะน้ำแล้งและภาวะน้ำท่วม เพื่อตอบสนองนโยบายของสำนักงานทรัพยากรน้ำแห่งชาติ

2. วัตถุประสงค์

1) เพื่อเป็นการเตรียมความพร้อมในการรับมือกับภาวะน้ำแล้งและภาวะน้ำท่วมของกรมทรัพยากรน้ำ โดยเฉพาะการเตรียมความพร้อมของระบบปฏิบัติการเฝ้าระวังและเตือนภัยล่วงหน้าน้ำหลาก-ดินถล่ม (Early Warning System) ระบบตรวจวัดสถานการณ์น้ำทางไกลอัตโนมัติ อุปกรณ์เครื่องมือ (เครื่องสูบน้ำ รถบรรทุกน้ำ รถยนต์บรรทุก เรือท้องแบน) ความพร้อมด้านความมั่นคงแข็งแรงของอาคารชลศาสตร์ ความพร้อมของเจ้าหน้าที่ด้านการเฝ้าระวังสถานการณ์ เจ้าหน้าที่ด้านการปฏิบัติงานเชิงพื้นที่รายจังหวัด และรายชื่อผู้รู้ประจำสถานีเตือนภัยล่วงหน้าน้ำหลาก-ดินถล่มในพื้นที่

2) เพื่อให้กรมทรัพยากรน้ำ มีแผนปฏิบัติการบรรเทาภาวะน้ำแล้งและภาวะน้ำท่วม ที่ตอบสนองต่อการดำเนินงานตามมาตรการรองรับสถานการณ์ฤดูแล้งและฤดูฝนของสำนักงานทรัพยากรน้ำแห่งชาติ

3) เพื่อให้สำนักงานทรัพยากรน้ำที่ 7 มีแผนปฏิบัติการบรรเทาภาวะน้ำแล้งและภาวะน้ำท่วมของสำนักงานทรัพยากรน้ำที่ 7 ที่จะใช้เป็นคู่มือในการปฏิบัติงานเผชิญเหตุ โดยบูรณาการกับหน่วยงานที่เกี่ยวข้อง

ในพื้นที่รับผิดชอบ เช่น จังหวัด สำนักงานป้องกันและบรรเทาสาธารณภัยเขต สำนักงานป้องกันและบรรเทา
สาธารณภัยจังหวัด สำนักงานทรัพยากรธรรมชาติและสิ่งแวดล้อมจังหวัด เป็นต้น

3. ประโยชน์ที่ได้รับ

1) กรมทรัพยากรน้ำ โดยเฉพาะสำนักงานทรัพยากรน้ำที่ 7 มีความพร้อมที่จะปฏิบัติงานเผชิญเหตุกับ
ปัญหาภัยพิบัติอันเกิดจากน้ำ และบูรณาการกับหน่วยงานที่เกี่ยวข้อง ในการให้ความช่วยเหลือประชาชนที่
ได้รับความเดือดร้อนจากปัญหาภาวะน้ำแล้งและภาวะน้ำท่วมได้อย่างทันต่อเหตุการณ์

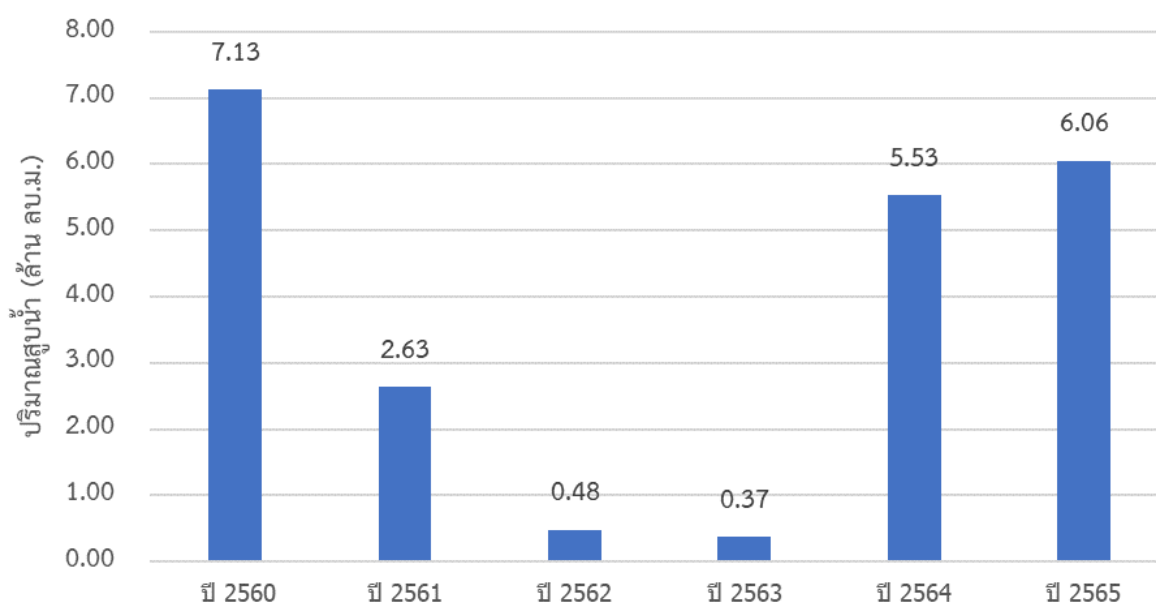
2) กรมทรัพยากรน้ำ สามารถปฏิบัติงานที่ตอบสนองต่อปฏิทินการบริหารจัดการทรัพยากรน้ำช่วงฤดูฝน
และฤดูแล้งของสำนักงานทรัพยากรน้ำแห่งชาติ

3) สำนักงานทรัพยากรน้ำที่ 7 มีคู่มือในการปฏิบัติงานเผชิญเหตุ โดยบูรณาการกับหน่วยงานที่เกี่ยวข้อง
ได้อย่างมีประสิทธิภาพ

4. สรุปผลการให้ความช่วยเหลือของสำนักงานทรัพยากรน้ำที่ 7

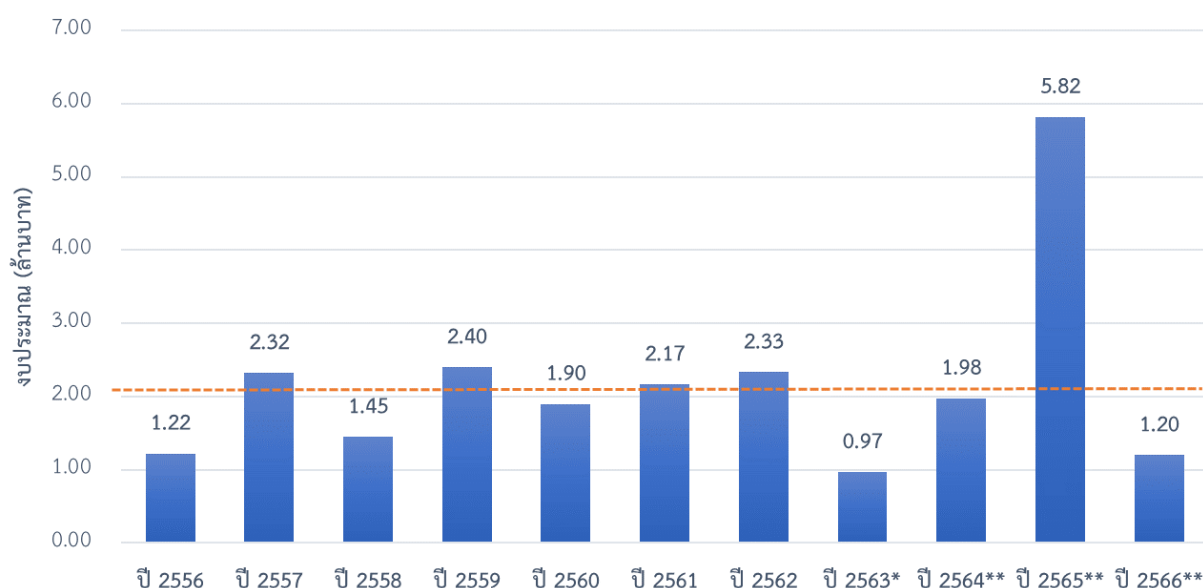
ผลการให้ความช่วยเหลือพื้นที่ประสบปัญหาอุทกภัยตั้งแต่ ปี พ.ศ. 2560 – 2565

ผลการให้ความช่วยเหลือพื้นที่ประสบปัญหาอุทกภัย สทน.7



5. งบประมาณที่ได้รับการจัดสรร

งบประมาณที่ได้รับจัดสรรของสำนักงานทรัพยากรน้ำที่ 7



หมายเหตุ : * กวป. ได้รับการโอนภารกิจตั้งแต่ปี พ.ศ. 2563

** งบประมาณที่จัดสรรลงหน่วยงาน ปรับตามความเป็นจริง ตั้งแต่ปี พ.ศ. 2563-2566

6. ข้อมูลเชิงพื้นที่

6.1 พื้นที่รับผิดชอบของสำนักงานทรัพยากรน้ำที่ 7

สำนักงานทรัพยากรน้ำที่ 7 มีพื้นที่รับผิดชอบ 8 จังหวัด ประกอบด้วย จังหวัดกาญจนบุรี นครปฐม ประจวบคีรีขันธ์ เพชรบุรี ราชบุรี สมุทรสงคราม สมุทรสาคร และสุพรรณบุรี รายละเอียดแสดงดังรูปที่ 1

6.2 พื้นที่เสี่ยงน้ำท่วม

6.2.1 พื้นที่เสี่ยงน้ำท่วมมากที่สุด ประกอบด้วย

1) จังหวัดเพชรบุรี จำนวน 5 อำเภอ ประกอบด้วย เมืองเพชรบุรี ท่ายาง บ้านแหลม บ้านลาดหนองหญ้าปล้อง

2) จังหวัดกาญจนบุรี จำนวน 6 อำเภอ ประกอบด้วย ด่านมะขามเตี้ย ท่าม่วง ท่ามะกา ศรีสวัสดิ์ สังขละบุรี หนองปรือ

3) จังหวัดนครปฐม จำนวน 4 อำเภอ ประกอบด้วย กำแพงแสน นครชัยศรี บางเลน สามพราน

4) จังหวัดประจวบคีรีขันธ์ จำนวน 5 อำเภอ ประกอบด้วย เมืองประจวบคีรีขันธ์ ทับสะแก บางสะพาน บางสะพานน้อย สามร้อยยอด

5) จังหวัดราชบุรี จำนวน 5 อำเภอ ประกอบด้วย เมืองราชบุรี โปธาราม บางแพ บ้านคา ปากท่อ

6) จังหวัดสมุทรสาคร จำนวน 2 อำเภอ ประกอบด้วย กระทุ่มแบน บ้านแพ้ว

7) จังหวัดสุพรรณบุรี จำนวน 4 อำเภอ ประกอบด้วย เมืองสุพรรณบุรี บางปลาม้า สองพี่น้อง อู่ทอง

6.2.2 พื้นที่เสี่ยงน้ำท่วมมาก ประกอบด้วย

- 1) จังหวัดเพชรบุรี จำนวน 8 อำเภอ ประกอบด้วย เขาย้อย เมืองเพชรบุรี แก่งกระจาน ชะอำ
ท่ายาง บ้านแหลม บ้านลาด หนองหญ้าปล้อง
- 2) จังหวัดกาญจนบุรี จำนวน 10 อำเภอ ประกอบด้วย เมืองกาญจนบุรี เลาชวีญ ไทรโยค
ด่านมะขามเตี้ย ท่าม่วง ท่ามะกา บ่อพลอย สังขละบุรี หนองปรือ ห้วยกระเจา
- 3) จังหวัดนครปฐม จำนวน 6 อำเภอ ประกอบด้วย เมืองนครปฐม กำแพงแสน ดอนตูม
นครชัยศรี บางเลน สามพราน
- 4) จังหวัดประจวบคีรีขันธ์ จำนวน 6 อำเภอ ประกอบด้วย เมืองประจวบคีรีขันธ์ กุยบุรี บาง
สะพานน้อย ปราณบุรี สามร้อยยอด หัวหิน
- 5) จังหวัดราชบุรี จำนวน 7 อำเภอ ประกอบด้วย เมืองราชบุรี โพธาราม จอมบึง บ้านโป่ง
บ้านคา ปากท่อ สวนผึ้ง
- 6) จังหวัดสมุทรสงคราม จำนวน 1 อำเภอ ประกอบด้วย บางคนที
- 7) จังหวัดสมุทรสาคร จำนวน 2 อำเภอ ประกอบด้วย กระทุ่มแบน บ้านแพ้ว
- 8) จังหวัดสุพรรณบุรี จำนวน 9 อำเภอ ประกอบด้วย เดิมบางนางบวช เมืองสุพรรณบุรี
ด่านช้าง บางปลาหมอ ศรีประจันต์ สองพี่น้อง สามชุก หนองหญ้าไซ อุทอง

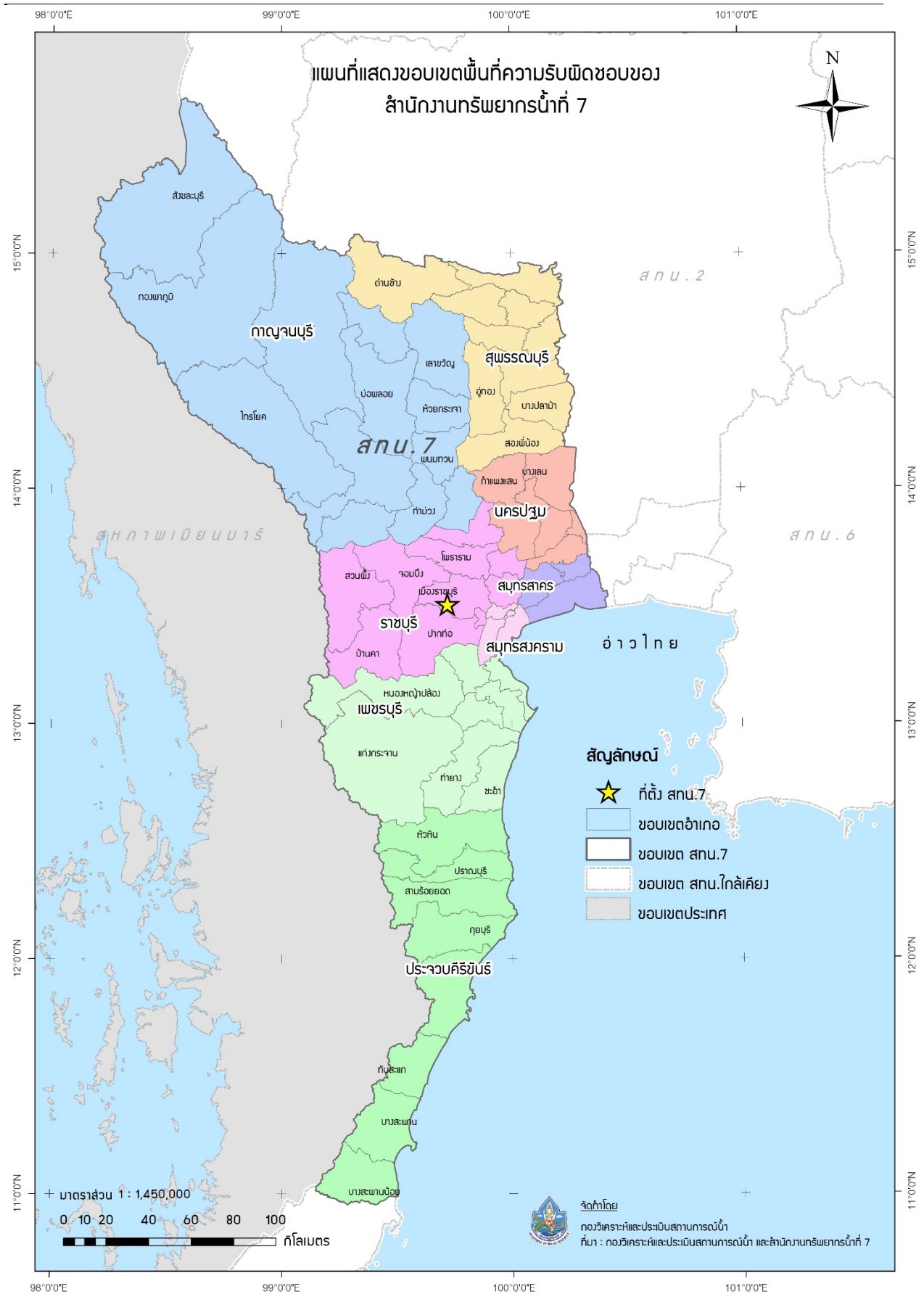
6.2.3 พื้นที่เสี่ยงน้ำท่วมปานกลาง ประกอบด้วย

- 1) จังหวัดกาญจนบุรี จำนวน 10 อำเภอ ประกอบด้วย เมืองกาญจนบุรี เลาชวีญ ไทรโยค
ด่านมะขามเตี้ย ทองผาภูมิ ท่ามะกา บ่อพลอย พนมทวน ศรีสวัสดิ์ หนองปรือ ห้วยกระเจา

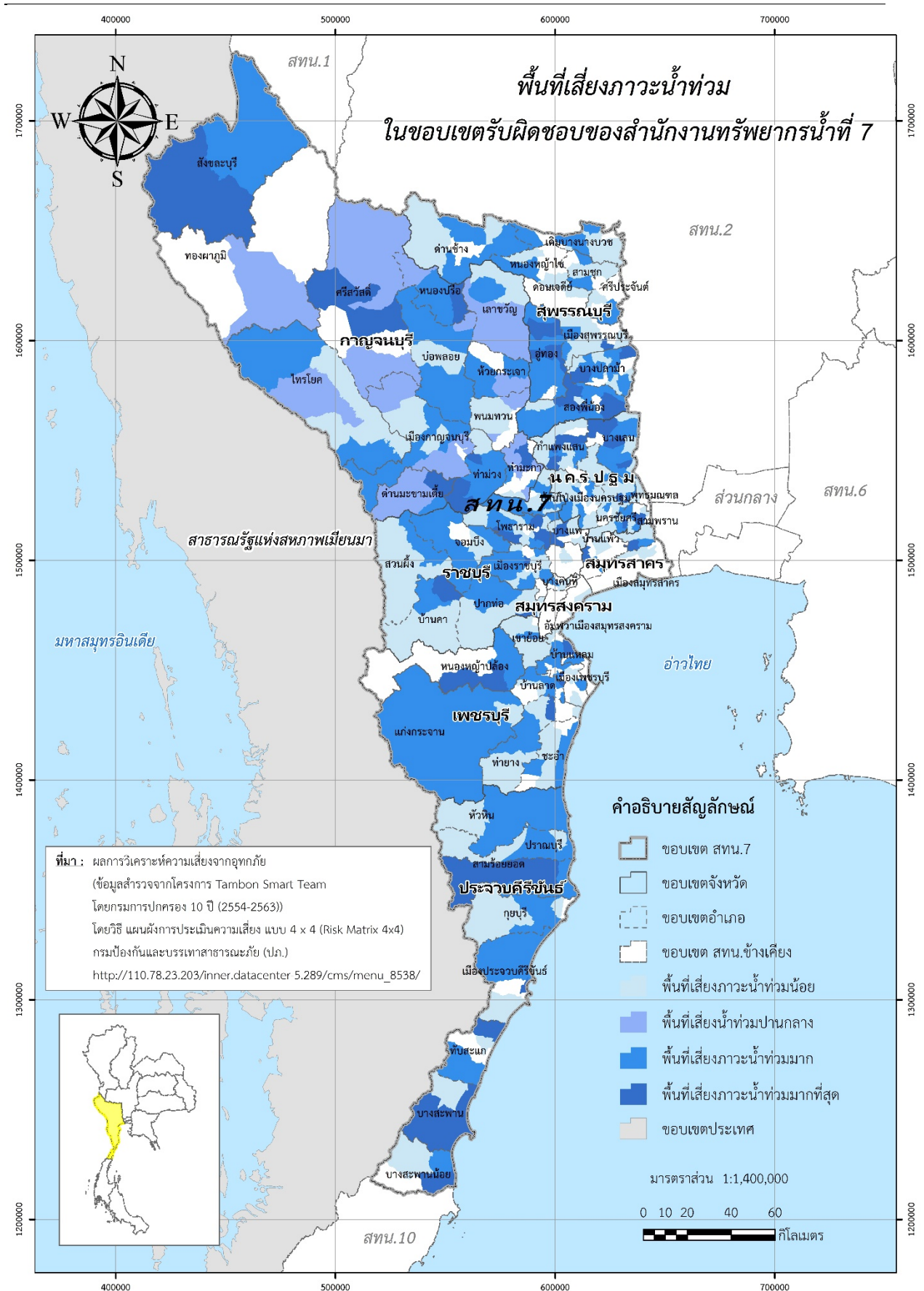
6.2.4 พื้นที่เสี่ยงน้ำท่วมน้อย ประกอบด้วย

- 1) จังหวัดเพชรบุรี จำนวน 7 อำเภอ ประกอบด้วย เขาย้อย เมืองเพชรบุรี แก่งกระจาน ชะอำ
ท่ายาง บ้านแหลม บ้านลาด
- 2) จังหวัดกาญจนบุรี จำนวน 7 อำเภอ ประกอบด้วย เมืองกาญจนบุรี เลาชวีญ ไทรโยค
ท่าม่วง ท่ามะกา บ่อพลอย พนมทวน
- 3) จังหวัดนครปฐม จำนวน 7 อำเภอ ประกอบด้วย เมืองนครปฐม กำแพงแสน ดอนตูม
นครชัยศรี บางเลน พุทธรณทล สามพราน
- 4) จังหวัดประจวบคีรีขันธ์ จำนวน 7 อำเภอ ประกอบด้วย เมืองประจวบคีรีขันธ์ กุยบุรี
ทับสะแก บางสะพาน บางสะพานน้อย ปราณบุรี หัวหิน
- 5) จังหวัดราชบุรี จำนวน 9 อำเภอ ประกอบด้วย เมืองราชบุรี โพธาราม จอมบึง ดำเนิน
สะดวก บางแพ บ้านโป่ง บ้านคา ปากท่อ สวนผึ้ง
- 6) จังหวัดสมุทรสงคราม จำนวน 2 อำเภอ ประกอบด้วย เมืองสมุทรสงคราม บางคนที
- 7) จังหวัดสมุทรสาคร จำนวน 3 อำเภอ ประกอบด้วย เมืองสมุทรสาคร กระทุ่มแบน บ้านแพ้ว
- 8) จังหวัดสุพรรณบุรี จำนวน 9 อำเภอ ประกอบด้วย เดิมบางนางบวช เมืองสุพรรณบุรี
ดอนเจดีย์ ด่านช้าง บางปลาหมอ ศรีประจันต์ สองพี่น้อง สามชุก หนองหญ้า

รายละเอียดแสดงดังรูปที่ 2 และสรุปรายละเอียดระดับตำบลแสดงในภาคผนวก 1



รูปที่ 1 ขอบเขตพื้นที่ความรับผิดชอบของสำนักงานทรัพยากรน้ำที่ 7



รูปที่ 2 พื้นที่เสี่ยงน้ำท่วมในขอบเขตของสำนักงานทรัพยากรน้ำที่ 7

7. ข้อมูลความพร้อมด้านอุปกรณ์/เครื่องมือ/อาคารชลศาสตร์

7.1 ความพร้อมด้านสถานีตรวจวัดสถานการณ์น้ำ จำนวน 147 สถานี ประกอบด้วย

1) ระบบปฏิบัติการเฝ้าระวังและเตือนภัยล่วงหน้าน้ำหลาก-ดินถล่ม (Early Warning System) จำนวน 106 สถานี (<http://ews.dwr.go.th/ews/>)

2) ระบบตรวจวัดสถานการณ์น้ำทางไกลอัตโนมัติ (โทรมาตร) จำนวน 20 สถานี

3) ระบบกล้อง CCTV จำนวน 11 สถานี

4) สถานีอุตุ-อุทกวิทยา จำนวน 10 สถานี

(รายละเอียดแสดงดังรูปที่ 3 และรายละเอียดของสถานีตรวจวัดสภาพน้ำทางไกลอัตโนมัติระบบกล้อง CCTV และสถานีอุตุ-อุทกวิทยาในภาคผนวก 2 และสามารถดูรายละเอียดได้ที่เว็บไซต์<http://mekhala.dwr.go.th/>)

5) สถานีตรวจวัดแหล่งน้ำขนาดเล็ก จำนวน 28 แห่ง

(รายละเอียดแสดงดังรูปที่ 3 และรายละเอียดของสถานีตรวจวัดแหล่งน้ำขนาดเล็กในภาคผนวก 3 และสามารถดูรายละเอียดได้ที่เว็บไซต์ <http://srm-woc.dwr.go.th/>)

7.2 ความพร้อมด้านอุปกรณ์และเครื่องมือ

1) เครื่องสูบน้ำ จำนวน 37 เครื่อง ใช้งานได้ 32 เครื่อง ประกอบด้วย

- เครื่องสูบน้ำขนาด 8 นิ้ว จำนวน 2 เครื่อง (ใช้งานได้ 2 เครื่อง)
- เครื่องสูบน้ำขนาด 10 นิ้ว จำนวน 3 เครื่อง (ใช้งานได้ 0 เครื่อง)
- เครื่องสูบน้ำขนาด 12 นิ้ว จำนวน 25 เครื่อง (ใช้งานได้ 25 เครื่อง)
- เครื่องสูบน้ำขนาด 24 นิ้ว จำนวน 2 เครื่อง (ใช้งานได้ 2 เครื่อง)
- เครื่องสูบน้ำขนาด 26 นิ้ว จำนวน 2 เครื่อง (ใช้งานได้ 0 เครื่อง)
- เครื่องสูบน้ำขนาด 30 นิ้ว จำนวน 3 เครื่อง (ใช้งานได้ 3 เครื่อง)

2) รถบรรทุก จำนวน 9 คัน ใช้งานได้ 9 คัน ประกอบด้วย

- รถยนต์บรรทุกน้ำ ขนาด 6,000 ลิตร จำนวน 2 คัน (ใช้งานได้ 2 คัน)
- รถยนต์บรรทุก 6 ล้อ จำนวน 3 คัน (ใช้งานได้ 3 คัน)
- รถยนต์บรรทุก 6 ล้อ พร้อมเครน จำนวน 2 คัน (ใช้งานได้ 2 คัน)
- รถยนต์บรรทุก 6 ล้อ (NGV) จำนวน 1 คัน (ใช้งานได้ 1 คัน)
- รถยนต์บรรทุก 10 ล้อ (NGV) พร้อมเครน จำนวน 1 คัน (ใช้งานได้ 1 คัน)

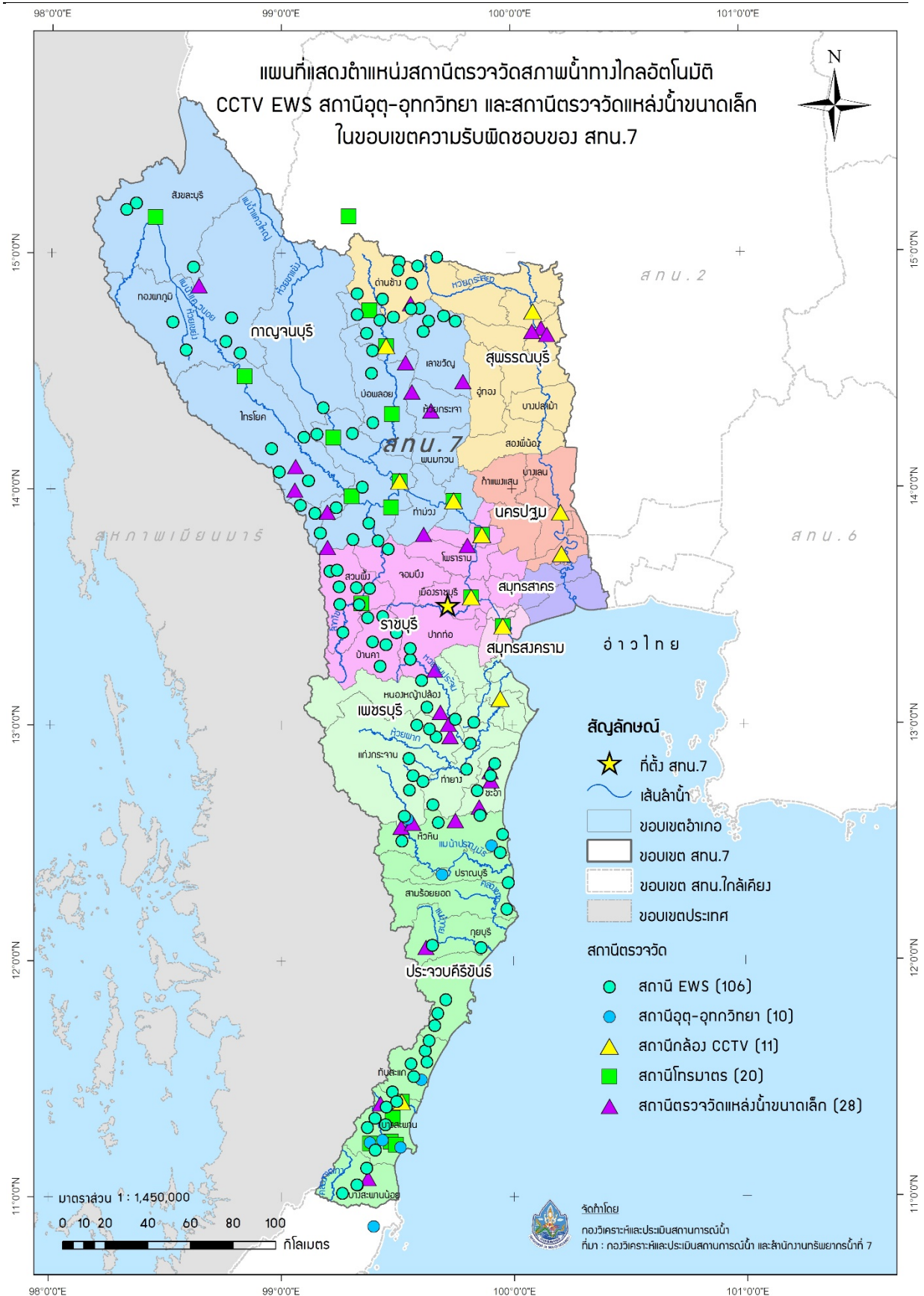
3) รถชุด จำนวน 2 คัน ใช้งานได้ 2 คัน

4) เรือตูดโคลน 2 ลำ ใช้งานได้ 2 ลำ

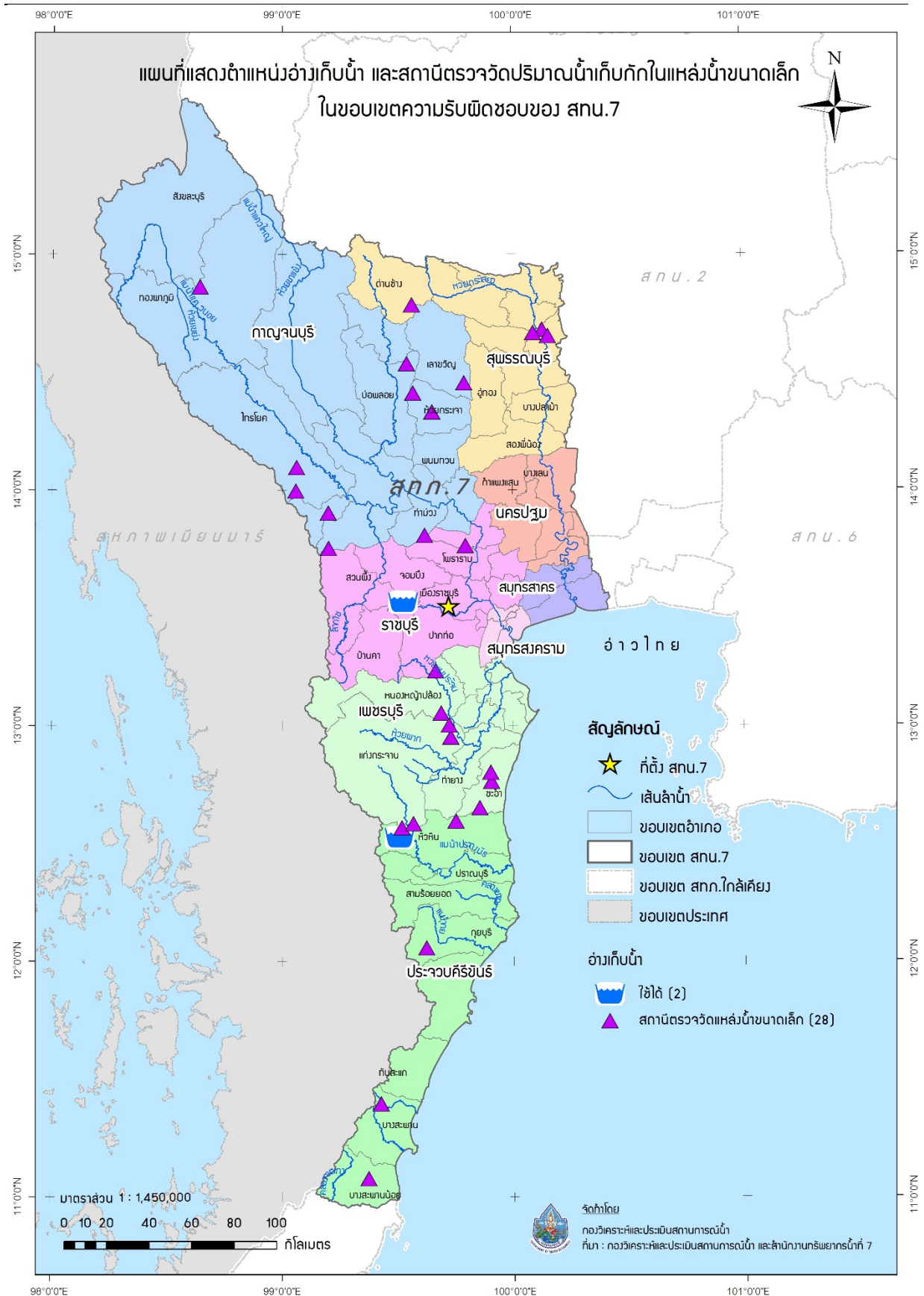
5) ชุดประปาสนาม จำนวน 2 ชุด ใช้งานได้ 0 ชุด

6) ความพร้อมด้านความมั่นคงของอ่างเก็บน้ำ จำนวน 2 แห่ง (ใช้งานได้ 2 แห่ง)

รายละเอียดของความพร้อมด้านความมั่นคงของอ่างเก็บน้ำแสดงดังรูปที่ 4 และรายละเอียดของความพร้อมด้านความมั่นคงของอ่างเก็บน้ำในภาคผนวก 4



รูปที่ 3 ตำแหน่งสถานีตรวจวัดสภาพน้ำทางไกลอัตโนมัติ CCTV EWS สถานีอุตุ-อุทกวิทยา และสถานีตรวจวัดแหล่งน้ำขนาดเล็ก ในเขตพื้นที่ความรับผิดชอบของสำนักงานทรัพยากรน้ำที่ 7



รูปที่ 4 ตำแหน่งโครงการพัฒนาแหล่งน้ำประเภทอ่างเก็บน้ำ ในเขตพื้นที่ความรับผิดชอบของ
สำนักงานทรัพยากรน้ำที่ 7

8. ข้อมูลความพร้อมด้านบุคลากร

8.1 เจ้าหน้าที่ด้านเฝ้าระวังสถานการณ์ด้านภาวะน้ำท่วมและภาวะน้ำแล้ง จำนวน 10 ราย

ลำดับ	ชื่อ-นามสกุล	สถานที่	เบอร์โทรศัพท์
1	นายเรวัตร์ วงศ์ศิลป์	ราชบุรี	081-827-1564
2	นายสามารถ สกุลใจแก้ว	ราชบุรี	085-324-9944
3	นายพัฒนา ชูศิลป์	ราชบุรี	089-547-9479
4	นางสาวเปี่ยมศิริ มากสงขลา	ราชบุรี	065-161-6146
5	นายมานิตย์ เสือเดช	ราชบุรี	096-381-8813
6	นายหิรัญ เจริญพร	ราชบุรี	097-069-6110
7	นายเอกลักษณ์ กลัดแก้ว	ราชบุรี	081-178-6885
8	นางสาวกาญจนา หงษ์ทอง	ราชบุรี	080-891-3412
9	นายเสรี เล็กวิไล	ราชบุรี	089-081-8727
10	นายวิชาเยล พัฒนาดีสัย	ราชบุรี	089-205-8274

8.2 เจ้าหน้าที่ด้านการปฏิบัติงานเชิงพื้นที่รายจังหวัด จำนวน 8 ราย

ลำดับ	ชื่อ-นามสกุล	สถานที่	เบอร์โทรศัพท์
1	นางสาวศรีนวล เริ่มภักดิ์	กาญจนบุรี	081-942-0268
2	นางณิชากัทร เฉวียงวาส	สมุทรสงคราม	098-272-2374
3	นางสาวฐิติพร โชติดี	ราชบุรี	061-958-6244
4	นายมนตรี โภโค	เพชรบุรี	081-984-1621
5	นายเชตุ จันทร์ถิ	ประจวบคีรีขันธ์	065-615-4156
6	นายวีรยุทธ ยุทธสูงเนิน	สุพรรณบุรี/นครปฐม	089-828-1229
7	นายสถาพร เผ่าจินดา	สมุทรสาคร	081-869-4631
8	นายเสรี เล็กวิไล	ราชบุรี/กาญจนบุรี/ สมุทรสงคราม/เพชรบุรี/ ประจวบคีรีขันธ์/ นครปฐม/สมุทรสาคร/ สุพรรณบุรี	089-081-8728

8.3 รายชื่อผู้รู้ประจำสถานีเตือนภัยล่วงหน้าน้ำหลาก-ดินถล่มในพื้นที่ จำนวน 106 ราย รายละเอียด
ของรายชื่อและเบอร์โทรศัพท์ผู้รู้ในภาคผนวก 2

8.4 รายชื่อเจ้าหน้าที่ส่วนกลางในการติดตามสถานการณ์ด้านภาวะน้ำท่วมและภาวะน้ำแล้ง

ลำดับ	ชื่อ-นามสกุล	ตำแหน่ง	เบอร์โทรศัพท์
ด้านภาวะน้ำท่วม			
1	นายยิ่งยง ลีคะสิริ	ผู้อำนวยการส่วนประสานการปฏิบัติงานในภาวะน้ำท่วม	081-8012785
2	นายจิรวัดน์ ประชีพฉาย	วิศวกรโยธาชำนาญการ	086-3388212
3	นายยศสรณัฐ ปาลเกลี้ยง	วิศวกรโยธาปฏิบัติการ	084-2492663
ด้านภาวะน้ำแล้ง			
4	นายธนากร แสนวงษ์	ผู้อำนวยการส่วนประสานการปฏิบัติงานในภาวะน้ำแล้ง	081-8012781
5	นางสาวปุณยวีร์ สวรรยาพานิช	วิศวกรโยธาชำนาญการ	089-9455654
6	นางสาวอรรษา มณีขำ	นักวิเคราะห์นโยบายและแผนชำนาญการ	092-3592266
ด้านการวิเคราะห์และประเมินสถานการณ์น้ำ			
7	นายสุประภาพร พัฒน์สิงห์เสนีย์	ผู้อำนวยการศูนย์เมขลา	089-7724611
8	นายจตุพงษ์ ไพบูลย์โรจนา	นักวิเคราะห์นโยบายและแผนชำนาญการ	086-4721588
9	นายธนัช สระประเทศ	นักวิเคราะห์นโยบายและแผนปฏิบัติการ	099-8274638

9. แผนปฏิบัติการบรรเทาภาวะน้ำท่วม

แผนปฏิบัติการเพื่อรับสถานการณ์น้ำท่วมหลากดินโคลนถล่มประจำเดือนพฤษภาคม - ตุลาคม 2566

การสูบน้ำช่วยเหลือสถานการณ์น้ำท่วม มีรายละเอียดดังรูปที่ 5 ประกอบด้วย

จุดที่	ตำบล	อำเภอ	จังหวัด	ขนาดเครื่องสูบน้ำ	จำนวน (เครื่อง)	ผู้รับผิดชอบ	เบอร์โทรศัพท์
1	เจ็ดเสมียน	โพธาราม	ราชบุรี	10	1	นายเสรี เล็กวิไล	081-90818727
2	บ้านสิงห์	โพธาราม	ราชบุรี	12	1	นายเสรี เล็กวิไล	081-90818727
3	บ้านสิงห์	โพธาราม	ราชบุรี	8	1	นายเสรี เล็กวิไล	081-90818727
4	บ้านสิงห์	โพธาราม	ราชบุรี	12	1	นายเสรี เล็กวิไล	081-90818727
5	คูบัว	เมือง	ราชบุรี	8	1	นายเสรี เล็กวิไล	081-90818727
6	บ้านแหลม	บางปลาม้า	สุพรรณบุรี	12	1	นายเสรี เล็กวิไล	081-90818727
7	บ้านแหลม	บางปลาม้า	สุพรรณบุรี	12	2	นายเสรี เล็กวิไล	081-90818727
8	อนุสาวรีย์	บางเขน	กรุงเทพฯ	30	2	นายเสรี เล็กวิไล	081-90818727
9	หัวหมาก	บางกระปิ	กรุงเทพฯ	30	2	นายเสรี เล็กวิไล	081-90818727

แผนปฏิบัติการบรรเทาภาวะน้ำท่วมในพื้นที่จังหวัดกาญจนบุรี นครปฐม ประจวบคีรีขันธ์ เพชรบุรี ราชบุรี สมุทรสงคราม
สมุทรสาคร และสุพรรณบุรี

10	พระโขนง	คลองเตย	กรุงเทพฯ	30	2	นายเสรี เล็กวิไล	081-90818727
11	ลาดยาว	จตุจักร	กรุงเทพฯ	30	2	นายเสรี เล็กวิไล	081-90818727
12	ลาดยาว	จตุจักร	กรุงเทพฯ	30	1	นายเสรี เล็กวิไล	081-90818727
13	บางพระ	นครชัยศรี	นครปฐม	12	1	นายเสรี เล็กวิไล	081-90818727
14	บางพระ	นครชัยศรี	นครปฐม	12	1	นายเสรี เล็กวิไล	081-90818727
15	ท่าตำหนัก	นครชัยศรี	นครปฐม	12	1	นายเสรี เล็กวิไล	081-90818727
16	ท่าตำหนัก	นครชัยศรี	นครปฐม	12	1	นายเสรี เล็กวิไล	081-90818727
17	นครชัยศรี	นครชัยศรี	นครปฐม	12	1	นายเสรี เล็กวิไล	081-90818727
18	ท่าตำหนัก	นครชัยศรี	นครปฐม	12	1	นายเสรี เล็กวิไล	081-90818727
19	บางแก้ว	นครชัยศรี	นครปฐม	12	1	นายเสรี เล็กวิไล	081-90818727
20	ท่าตำหนัก	นครชัยศรี	นครปฐม	12	1	นายเสรี เล็กวิไล	081-90818727
21	ยายชา 2	สามพราน	นครปฐม	12	1	นายเสรี เล็กวิไล	081-90818727
22	ลาดหลุมแก้ว	ลาดหลุมแก้ว	ปทุมธานี	30	1	นายเสรี เล็กวิไล	081-90818727
23	ท่าพี่เลี้ยง	เมือง	สุพรรณบุรี	12	1	นายเสรี เล็กวิไล	081-90818727
24	ท่าพี่เลี้ยง	เมือง	สุพรรณบุรี	12	1	นายเสรี เล็กวิไล	081-90818727
25	บ้านโพธิ์	เมือง	สุพรรณบุรี	12	1	นายเสรี เล็กวิไล	081-90818727
26	ต้นตาล	สองพี่น้อง	สุพรรณบุรี	30	1	นายเสรี เล็กวิไล	081-90818727
27	บางตะเคียน	สองพี่น้อง	สุพรรณบุรี	8	1	นายเสรี เล็กวิไล	081-90818727
28	บางตะเคียน	สองพี่น้อง	สุพรรณบุรี	8	1	นายเสรี เล็กวิไล	081-90818727
29	รางบัว	จอมบึง	ราชบุรี	12	1	นายเสรี เล็กวิไล	081-90818727
30	รางบัว	จอมบึง	ราชบุรี	12	1	นายเสรี เล็กวิไล	081-90818727
31	รางบัว	จอมบึง	ราชบุรี	10	1	นายเสรี เล็กวิไล	081-90818727
32	รางบัว	จอมบึง	ราชบุรี	12	1	นายเสรี เล็กวิไล	081-90818727
33	รางบัว	จอมบึง	ราชบุรี	12	1	นายเสรี เล็กวิไล	081-90818727
34	รางบัว	จอมบึง	ราชบุรี	12	1	นายเสรี เล็กวิไล	081-90818727
35	ชะอำ	ชะอำ	เพชรบุรี	12	1	นายเสรี เล็กวิไล	081-90818727
36	วังเย็น	บางแพ	ราชบุรี	12	1	นายเสรี เล็กวิไล	081-90818727
37	หอมเกล็ด	สามพราน	นครปฐม	12	1	นายเสรี เล็กวิไล	081-90818727
38	บางกระพิก	สามพราน	นครปฐม	12	1	นายเสรี เล็กวิไล	081-90818727

ภาคผนวก 1

พื้นที่เสี่ยงน้ำท่วม ในขอบเขตสำนักงานทรัพยากรน้ำที่ 7

พื้นที่เสี่ยงภาวน้ำท่วมน้อย ในพื้นที่สำนักงานทรัพยากรน้ำที่ 7

จังหวัด	อำเภอ	ตำบล	พื้นที่เสี่ยงน้ำท่วม (ไร่)	
เพชรบุรี	เขาย้อย	เขาย้อย	25,486.30	
		ทับคาบ	20,784.49	
		บางเค็ม	6,907.68	
		หนองชุมพล	30,960.28	
		หนองชุมพลเหนือ	36,904.38	
		หนองปรัง	16,006.22	
		หนองปลาไหล	23,106.84	
		ห้วยท่าช้าง	11,138.28	
		เมืองเพชรบุรี	ช่องสะแก	12,296.10
			สามะโรง	6,537.17
	หนองขนาน		18,822.50	
	แก่งกระจาน	วังจันทร์	54,521.18	
	ชะอำ	เขาใหญ่	เขาใหญ่	63,204.26
			ดอนขุนห้วย	23,988.14
		สามพระยา	57,779.39	
		ท่ายาง	เขากระปุก	198,389.34
			ท่าแลง	29,333.79
			ท่าคอย	23,354.74
			ปึกเตียน	12,457.15
	ยางห้อย		6,204.00	
บ้านแหลม	บางตะบูน	16,452.98		
	บ้านลาด	ไร่สะท้อน	9,833.32	
		หนองกะปุก	18,028.36	
กาญจนบุรี	เมืองกาญจนบุรี	วังดั่ง	169,676.01	
		หนองบัว	50,763.44	
	เลาขวัญ	หนองโสน	46,371.54	

ที่มา : ผลการวิเคราะห์ความเสี่ยงจากอุทกภัย (ข้อมูลสำรวจจากโครงการ Tambon Smart Team โดยกรมการปกครอง 10 ปี (2554-2563))

โดยวิธี แผนผังการประเมินความเสี่ยง แบบ 4 x 4 (Risk Matrix 4x4) กรมป้องกันและบรรเทาสาธารณภัย (ปภ.)

พื้นที่เสี่ยงภาวน้ำท่วมน้อย ในพื้นที่สำนักงานทรัพยากรน้ำที่ 7

จังหวัด	อำเภอ	ตำบล	พื้นที่เสี่ยงน้ำท่วม (ไร่)
		หนองปลิง	113,136.34
	ไทรโยค	ท่าเสา	217,995.42
		บ้องตี้	117,004.96
		ลุ่มสุ่ม	97,509.25
		สิงห์	69,913.39
	ท่าม่วง	หนองขาว	54,831.86
	ท่ามะกา	โคกตะบอง	17,090.78
	บ่อพลอย	ช่องด่าน	152,925.33
	พนมทวน	ดอนตาเพชร	57,610.93
		พนมทวน	27,477.50
		หนองโรง	83,951.17
นครปฐม	เมืองนครปฐม	โพรงมะเดื่อ	20,849.63
		ดอนยายหอม	27,896.79
		ทัพหลวง	13,208.35
		ทุ่งน้อย	4,770.10
		ธรรมศาลา	5,649.63
		บ้านยาง	19,669.17
		ลำพญา	5,738.00
		วังเย็น	8,725.76
		สามควายเผือก	9,403.28
		หนองงูเห่าล้อม	20,262.70
		หนองปากโลง	8,931.21
		ห้วยจรเข้ม	3,990.03
	กำแพงแสน	กระต๊อบ	25,669.18
		กำแพงแสน	15,595.59
		ทุ่งกระพังโหม	6,974.26

ที่มา : ผลการวิเคราะห์ความเสี่ยงจากอุทกภัย (ข้อมูลสำรวจจากโครงการ Tambon Smart Team โดยกรมการปกครอง 10 ปี (2554-2563))

โดยวิธี แผนผังการประเมินความเสี่ยง แบบ 4 x 4 (Risk Matrix 4x4) กรมป้องกันและบรรเทาสาธารณภัย (ปภ.)

พื้นที่เสี่ยงภาวน้ำท่วมน้อย ในพื้นที่สำนักงานทรัพยากรน้ำที่ 7

จังหวัด	อำเภอ	ตำบล	พื้นที่เสี่ยงน้ำท่วม (ไร่)
		ทุ่งขวาง	14,983.76
		ทุ่งลูกนก	45,502.21
		หนองกระทุ่ม	19,976.65
		ห้วยม่วง	21,573.37
	ดอนตูม	ดอนพุทรา	11,484.69
		ดอนรวก	6,995.77
		ลำเหย	15,583.52
		ลำลูกบัว	13,501.09
		สามง่าม	16,342.53
		ห้วยด้วน	7,271.29
		ห้วยพระ	16,012.95
	นครชัยศรี	แหลมบัว	16,064.87
		ไทยवास	6,201.25
		ดอนแฝก	10,717.53
		ท่าตำหนัก	5,320.01
		นครชัยศรี	1,780.72
		บางแก้ว	5,094.79
		บางแก้วฟ้า	6,546.44
		บางกระเบา	2,067.37
		บางระกำ	11,860.70
		พะเนียด	3,227.39
		วัดแค	2,253.85
		วัดละมุด	9,685.32
		วัดสำโรง	2,805.96
		ศรีมหาโพธิ์	9,911.41
		ศรีชะทอง	9,101.44

ที่มา : ผลการวิเคราะห์ความเสี่ยงจากอุทกภัย (ข้อมูลสำรวจจากโครงการ Tambon Smart Team โดยกรมการปกครอง 10 ปี (2554-2563))

โดยวิธี แผนผังการประเมินความเสี่ยง แบบ 4 x 4 (Risk Matrix 4x4) กรมป้องกันและบรรเทาสาธารณภัย (ปภ.)

พื้นที่เสี่ยงภาวน้ำท่วมน้อย ในพื้นที่สำนักงานทรัพยากรน้ำที่ 7

จังหวัด	อำเภอ	ตำบล	พื้นที่เสี่ยงน้ำท่วม (ไร่)
		ห้วยพลู	7,079.54
	บางเลน	นราภิรมย์	10,771.39
		บัวปากท่า	21,671.72
		บางภาษี	26,490.31
	พุทธมณฑล	คลองโยง	16,536.86
		มหาสวัสดิ์	8,513.38
	สามพราน	คลองใหม่	8,881.78
		คลองจินดา	18,636.26
		ตลาดจินดา	17,259.18
		ท่าข้าม	3,834.03
		บางกระทีก	7,731.04
		บ้านใหม่	5,320.50
		ยายชา	4,261.50
ประจวบคีรีขันธ์	เมืองประจวบคีรีขันธ์	คลองวาฬ	47,717.25
		ห้วยทราย	71,671.27
	กุยบุรี	ดอนยายหนู	22,773.00
		หาดขาม	332,068.97
	ทับสะแก	แสงอรุณ	27,884.85
	บางสะพาน	ชัยเกษม	112,647.15
	บางสะพานน้อย	ช้างแร้ง	175,795.84
	ปราณบุรี	เขาจ้าว	197,771.22
		วังก้ง	29,751.88
	หัวหิน	ห้วยสัตว์ใหญ่	199,073.75
ราชบุรี	เมืองราชบุรี	เขาแร้ง	11,868.05
		โคกหม้อ	6,287.68
		ดอนแร่	11,577.26

ที่มา : ผลการวิเคราะห์ความเสี่ยงจากอุทกภัย (ข้อมูลสำรวจจากโครงการ Tambon Smart Team โดยกรมการปกครอง 10 ปี (2554-2563))

โดยวิธี แผนผังการประเมินความเสี่ยง แบบ 4 x 4 (Risk Matrix 4x4) กรมป้องกันและบรรเทาสาธารณภัย (ปภ.)

พื้นที่เสี่ยงภาวะน้ำท่วมน้อย ในพื้นที่สำนักงานทรัพยากรน้ำที่ 7

จังหวัด	อำเภอ	ตำบล	พื้นที่เสี่ยงน้ำท่วม (ไร่)
		ดอนตะโก	11,067.26
		บางป่า	11,587.74
		บ้านไร่	6,758.07
		พิบูลทอง	7,122.04
	โพธาราม	เตาปูน	23,547.09
		คลองข่อย	4,284.68
		นางแก้ว	11,825.75
		บางไทร	12,731.18
		บ้านเล็ก	11,345.15
		หนองขวาง	54,383.82
	จอมบึง	จอมบึง	58,672.18
	ดำเนินสะดวก	ดอนกรวย	17,616.79
	บางแพ	โพหัก	16,504.79
		ดอนใหญ่	22,328.41
		วังเย็น	14,179.31
	บ้านโป่ง	เบิกไพร	10,356.53
		กรับใหญ่	27,543.82
		คู้้งพยอม	13,023.39
		ดอนกระเบื้อง	7,675.05
		บ้านโป่ง	1,583.72
		หนองกบ	14,761.93
	บ้านคา	บ้านบึง	369,958.51
	ปากท่อ	ดอนทราย	28,291.78
		บ่อกระดาน	10,916.60
		ป่าไก่อ	6,874.13
		ปากท่อ	6,922.67

ที่มา : ผลการวิเคราะห์ความเสี่ยงจากอุทกภัย (ข้อมูลสำรวจจากโครงการ Tambon Smart Team โดยกรมการปกครอง 10 ปี (2554-2563))

โดยวิธี แผนผังการประเมินความเสี่ยง แบบ 4 x 4 (Risk Matrix 4x4) กรมป้องกันและบรรเทาสาธารณภัย (ปภ.)

พื้นที่เสี่ยงภาวะน้ำท่วมน้อย ในพื้นที่สำนักงานทรัพยากรน้ำที่ 7

จังหวัด	อำเภอ	ตำบล	พื้นที่เสี่ยงน้ำท่วม (ไร่)
		ยางหัก	198,586.16
		วัดยางงาม	7,254.32
		วันดาว	4,671.99
		หนองกระทุ่ม	17,858.79
		ห้วยยางโทน	39,213.57
	สวนผึ้ง	ตะนาวศรี	190,410.20
		ท่าเคย	54,932.24
		สวนผึ้ง	260,998.61
สมุทรสงคราม	เมืองสมุทรสงคราม	แหลมใหญ่	10,141.35
		บางแก้ว	20,736.82
		บางจะเกร็ง	4,234.21
	บางคนที	กระดังงา	3,837.66
		จอมปลวก	3,331.48
		บางกระปือ	2,087.86
		บางกุ้ง	1,746.28
		บางพรม	2,350.24
สมุทรสาคร	เมืองสมุทรสาคร	คอกกระปือ	8,450.59
		นาดี	15,330.15
		บ้านเกาะ	17,319.01
	กระทู้แบน	ตลาดกระทู้แบน	2,903.11
		ท่าไม้	9,041.52
		บางยาง	7,445.12
		สวนหลวง	14,862.05
		หนองนกไข่	5,478.50
		อ้อมน้อย	11,939.59
	บ้านแพ้ว	เจ็ดริ้ว	8,312.51

ที่มา : ผลการวิเคราะห์ความเสี่ยงจากอุทกภัย (ข้อมูลสำรวจจากโครงการ Tambon Smart Team โดยกรมการปกครอง 10 ปี (2554-2563))

โดยวิธี แผนผังการประเมินความเสี่ยง แบบ 4 x 4 (Risk Matrix 4x4) กรมป้องกันและบรรเทาสาธารณภัย (ปภ.)

พื้นที่เสี่ยงภาวะน้ำท่วมน้อย ในพื้นที่สำนักงานทรัพยากรน้ำที่ 7

จังหวัด	อำเภอ	ตำบล	พื้นที่เสี่ยงน้ำท่วม (ไร่)
		บ้านแพ้ว	12,290.23
		หลักสอง	8,862.73
สุพรรณบุรี	เดิมบางนางบวช	เขาดิน	20,983.56
		เขาพระ	17,209.51
		เดิมบาง	22,085.25
		ทุ่งคลี	23,586.85
		นางบวช	19,953.70
		ยางนอน	20,742.04
		วังศรีราช	4,143.39
	เมืองสุพรรณบุรี	โคกโคเต่า	15,055.43
		ดอนโพธิ์ทอง	18,648.34
		ดอนกำยาน	16,773.34
		ดอนตาล	13,682.00
		ตลิ่งชัน	26,517.68
		ทับตีเหล็ก	6,074.20
		ท่าพี่เลี้ยง	4,199.72
		บางกุ่ม	9,655.13
		บ้านโพธิ์	25,954.35
		พิหารแดง	6,750.90
		ไร่ใหญ่	11,960.27
		สนามคลี	25,885.42
		สวนแตง	18,156.63
	ดอนเจดีย์	หนองสาหร่าย	33,605.73
	ด่านช้าง	วังคั่น	54,167.73
		วังยาว	208,714.05
		องค์พระ	115,413.55

ที่มา : ผลการวิเคราะห์ความเสี่ยงจากอุทกภัย (ข้อมูลสำรวจจากโครงการ Tambon Smart Team โดยกรมการปกครอง 10 ปี (2554-2563))

โดยวิธี แผนผังการประเมินความเสี่ยง แบบ 4 x 4 (Risk Matrix 4x4) กรมป้องกันและบรรเทาสาธารณภัย (ปภ.)

พื้นที่เสี่ยงภาวะน้ำท่วมน้อย ในพื้นที่สำนักงานทรัพยากรน้ำที่ 7

จังหวัด	อำเภอ	ตำบล	พื้นที่เสี่ยงน้ำท่วม (ไร่)
	บางปลาม้า	ไผ่กองดิน	10,375.65
		กฤษณา	18,180.79
		บางปลาม้า	18,842.87
		บ้านแหลม	7,324.57
		วังน้ำเย็น	19,071.71
	ศรีประจันต์	บ้านกร่าง	16,967.62
		วังห้ว	14,162.15
	สองพี่น้อง	สองพี่น้อง	8,772.93
		หนองบ่อ	33,618.04
	สามชุก	วังลึก	34,026.00
		สามชุก	18,534.45
		หนองผักนาก	35,335.75
	หนองหญ้าไซ	แจรงงาม	43,313.79
		หนองราชวัตร	44,602.45
รวม			6,681,367.75

พื้นที่เสี่ยงภาวะน้ำท่วมปานกลาง ในพื้นที่สำนักงานทรัพยากรน้ำที่ 7

จังหวัด	อำเภอ	ตำบล	พื้นที่เสี่ยงน้ำท่วม (ไร่)	
กาญจนบุรี	เมืองกาญจนบุรี	เกาะสำโรง	44,815.13	
		ช่องสะเดา	171,880.02	
		ท่ามะขาม	17,940.23	
		ปากแพรก	28,515.82	
		วังเย็น	33,517.57	
		หนองหญ้า	50,901.71	
	เลาขวัญ	เลาขวัญ	เลาขวัญ	74,043.45
			ทุ่งกระบี่	102,318.53
			หนองนกแก้ว	81,932.07
			หนองประตู	116,454.45
	ไทรโยค	ด่านมะขามเตี้ย	วังกระแจะ	365,338.97
			จรเข้เผือก	178,862.04
	ทองผาภูมิ	ด่านมะขามเตี้ย	ท่าขนุน	92,210.64
ลิ้นถิ่น			262,506.06	
สหกรณ์นิคม			170,603.43	
หินดาด			88,981.53	
157,662.54				
ท่ามะกา	ท่ามะกา	ตะคร้อเอน	36,445.00	
		ท่าเสา	10,168.49	
		ท่ามะกา	13,330.68	
		สนามแย้	12,262.76	
		อุโลกสีห์หมื่น	25,672.78	
		บ่อพลอย	37,455.17	
		พนมทวน	9,188.22	
ศรีสวัสดิ์	ศรีสวัสดิ์	รางหวาย	48,959.63	
		เขาโจด	421,677.54	

ที่มา : ผลการวิเคราะห์ความเสี่ยงจากอุทกภัย (ข้อมูลสำรวจจากโครงการ Tambon Smart Team โดยกรมการปกครอง 10 ปี (2554-2563))

โดยวิธี แผนผังการประเมินความเสี่ยง แบบ 4 x 4 (Risk Matrix 4x4) กรมป้องกันและบรรเทาสาธารณภัย (ปภ.)

พื้นที่เสี่ยงภาวะน้ำท่วมปานกลาง ในพื้นที่สำนักงานทรัพยากรน้ำที่ 7

จังหวัด	อำเภอ	ตำบล	พื้นที่เสี่ยงน้ำท่วม (ไร่)
		ท่ากระดาน	284,153.91
		นาสวน	413,576.83
	หนองปรือ	สมเด็จเจริญ	89,309.95
	ห้วยกระเจา	ดอนแสลบ	79,812.25
รวม			3,520,497.38

พื้นที่เสี่ยงภาวะน้ำท่วมมาก ในพื้นที่สำนักงานทรัพยากรน้ำที่ 7

จังหวัด	อำเภอ	ตำบล	พื้นที่เสี่ยงน้ำท่วม (ไร่)
เพชรบุรี	เขาย้อย	สระพัง	19,172.01
	เมืองเพชรบุรี	ต้นมะพร้าว	4,694.94
		ธงชัย	12,339.24
		นาพันสาม	13,808.60
		บางจาก	5,510.51
		บ้านกุ่ม	8,593.15
		บ้านหม้อ	4,599.92
		หนองโสน	5,986.39
		หัวสะพาน	13,006.71
	แก่งกระจาน	แก่งกระจาน	233,586.36
		ป่าเต็ง	266,588.81
		พุสวรรณคีร์	45,706.83
		สองพี่น้อง	109,505.86
		ห้วยแม่เพรียง	899,687.41
	ชะอำ	ชะอำ	69,608.57
		บางเก่า	15,317.90
		ห้วยทรายเหนือ	36,026.41
	ท่ายาง	กลัดหลวง	52,781.52
		ท่าไม้รวก	76,422.32
		วังไคร้	19,779.71
	บ้านแหลม	ท่าแร่จอก	4,783.74
		บางขุนไทร	14,022.83
		บางครก	22,064.84
	บ้านลาด	โรงเข้	7,638.65
		ไร่โคก	11,788.16
		ตำหูลู	5,906.75

ที่มา : ผลการวิเคราะห์ความเสี่ยงจากอุทกภัย (ข้อมูลสำรวจจากโครงการ Tambon Smart Team โดยกรมการปกครอง 10 ปี (2554-2563))

โดยวิธี แผนผังการประเมินความเสี่ยง แบบ 4 x 4 (Risk Matrix 4x4) กรมป้องกันและบรรเทาสาธารณภัย (ปภ.)

พื้นที่เสี่ยงภาวะน้ำท่วมมาก ในพื้นที่สำนักงานทรัพยากรน้ำที่ 7

จังหวัด	อำเภอ	ตำบล	พื้นที่เสี่ยงน้ำท่วม (ไร่)
		ถ้ำรงค์	5,504.81
		ท่าเสน	4,314.25
		ท่าช้าง	5,163.45
		บ้านทาน	15,680.86
		บ้านลาด	2,854.39
		บ้านหาด	4,729.88
		หนองกระเจ็ด	6,002.75
	หนองหญ้าปล้อง	ท่าตะคร้อ	52,642.64
		หนองหญ้าปล้อง	97,656.38
กาญจนบุรี	เมืองกาญจนบุรี	แก่งเสี้ยน	62,104.87
		บ้านเก่า	206,722.75
		ลาดหญ้า	81,082.69
	เลาขวัญ	หนองฝ้าย	89,433.16
	ไทรโยค	ไทรโยค	566,744.40
		ศรีมงคล	181,898.01
	ด่านมะขามเตี้ย	หนองไผ่	33,762.69
	ท่าม่วง	เขาน้อย	34,710.90
		ท่าตะคร้อ	13,274.14
		ท่าม่วง	4,707.28
		ทุ่งทอง	14,907.70
		บ้านใหม่	33,207.32
		พังตรุ	49,131.88
		ม่วงชุม	12,650.30
		วังขนาย	12,467.82
		วังศาลา	22,303.09
	ท่ามะกา	แสนตอ	14,260.34

ที่มา : ผลการวิเคราะห์ความเสี่ยงจากอุทกภัย (ข้อมูลสำรวจจากโครงการ Tambon Smart Team โดยกรมการปกครอง 10 ปี (2554-2563))

โดยวิธี แผนผังการประเมินความเสี่ยง แบบ 4 x 4 (Risk Matrix 4x4) กรมป้องกันและบรรเทาสาธารณภัย (ปภ.)

พื้นที่เสี่ยงภาวะน้ำท่วมมาก ในพื้นที่สำนักงานทรัพยากรน้ำที่ 7

จังหวัด	อำเภอ	ตำบล	พื้นที่เสี่ยงน้ำท่วม (ไร่)
		ดอนขมิ้น	6,808.69
	บ่อพลอย	บ่อพลอย	125,627.18
		หนองกุ่ม	178,420.85
		หนองรี	197,582.44
		หลุมรัง	83,906.15
	สังขละบุรี	ไล่โว่	965,345.08
	หนองปรือ	หนองปรือ	177,086.27
	ห้วยกระเจา	สระลงเรือ	59,523.71
		ห้วยกระเจา	123,674.57
นครปฐม	เมืองนครปฐม	บ่อพลับ	4,691.76
		บางแถม	17,915.81
		มาบแค	10,098.34
		วังตะกู่	5,416.03
		สระกะเทียม	10,961.34
		สวนป่า	7,926.51
		หนองดินแดง	10,223.28
	กำแพงแสน	ดอนข่อย	18,454.75
		รางพิบูล	12,664.65
		วังน้ำเขียว	12,391.68
	ดอนตูม	บ้านหลวง	7,085.44
	นครชัยศรี	ขุนแก้ว	5,098.93
		ท่าพระยา	6,514.87
		บางพระ	7,070.95
		ลานตากฟ้า	9,385.94
	บางเลน	ไทรงาม	26,477.29
		คลองนกกระทุง	17,034.60

ที่มา : ผลการวิเคราะห์ความเสี่ยงจากอุทกภัย (ข้อมูลสำรวจจากโครงการ Tambon Smart Team โดยกรมการปกครอง 10 ปี (2554-2563))

โดยวิธี แผนผังการประเมินความเสี่ยง แบบ 4 x 4 (Risk Matrix 4x4) กรมป้องกันและบรรเทาสาธารณภัย (ปภ.)

พื้นที่เสี่ยงภาวะน้ำท่วมมาก ในพื้นที่สำนักงานทรัพยากรน้ำที่ 7

จังหวัด	อำเภอ	ตำบล	พื้นที่เสี่ยงน้ำท่วม (ไร่)
		ดอนตูม	16,596.45
		นิลเพชร	28,111.95
		บางเลน	20,992.09
		บางปลา	18,077.93
		บางระกำ	23,556.00
	สามพราน	ท่าตลาด	6,606.21
		บางช้าง	11,794.01
		หอมเกร็ด	9,792.41
		อ้อมใหญ่	6,194.84
ประจวบคีรีขันธ์	เมืองประจวบคีรีขันธ์	บ่อนอก	125,419.57
		อ่าวน้อย	216,352.00
	กุยบุรี	กุยเหนือ	36,087.40
		กุยบุรี	43,321.20
		สามกระชาย	85,841.04
	ทับสะแก	นาหูกวาง	92,120.38
		อ่างทอง	66,098.64
	บางสะพานน้อย	บางสะพาน	42,900.85
		ปากแพรก	22,559.94
	ปราณบุรี	เขาน้อย	41,245.63
		ปราณบุรี	20,242.85
		ปากน้ำปราณ	23,065.16
		หนองตาแต้ม	87,686.42
	สามร้อยยอด	ไร่ใหม่	71,124.55
		สามร้อยยอด	65,439.75
	หัวหิน	ทับใต้	122,057.73
		บึงนคร	80,482.84

ที่มา : ผลการวิเคราะห์ความเสี่ยงจากอุทกภัย (ข้อมูลสำรวจจากโครงการ Tambon Smart Team โดยกรมการปกครอง 10 ปี (2554-2563))

โดยวิธี แผนผังการประเมินความเสี่ยง แบบ 4 x 4 (Risk Matrix 4x4) กรมป้องกันและบรรเทาสาธารณภัย (ปภ.)

พื้นที่เสี่ยงภาวะน้ำท่วมมาก ในพื้นที่สำนักงานทรัพยากรน้ำที่ 7

จังหวัด	อำเภอ	ตำบล	พื้นที่เสี่ยงน้ำท่วม (ไร่)
		หนองแก	25,879.71
		หนองพลับ	224,239.05
		หัวหิน	19,633.23
		หินเหล็กไฟ	59,679.92
ราชบุรี	เมืองราชบุรี	เกาะพลับพลา	20,888.94
		เจดีย์หัก	11,489.54
		คู้กระถิ่น	10,947.65
		คู้้งน้ำวน	7,464.99
		คูบัว	15,462.93
		น้ำพุ	41,615.11
		สามเรือน	11,321.71
		ห้วยไผ่	29,385.50
		หินกอง	37,069.31
		อ่างทอง	11,468.24
	โพธาราม	เขาชะงุ้ม	56,340.23
		เจ็ดเสมียน	8,040.29
		ชำแระ	10,943.08
		ดอนกระเบื้อง	5,585.85
		ดอนทราย	8,154.62
		หนองโพ	6,491.52
	จอมบึง	แก้มอัน	102,839.08
		ด่านทับตะโก	74,323.66
		ปากช่อง	66,959.41
		รางบัว	143,636.94
	บ้านโป่ง	เขาขลุ่ย	51,830.74
		ท่าผา	18,765.77

ที่มา : ผลการวิเคราะห์ความเสี่ยงจากอุทกภัย (ข้อมูลสำรวจจากโครงการ Tambon Smart Team โดยกรมการปกครอง 10 ปี (2554-2563))

โดยวิธี แผนผังการประเมินความเสี่ยง แบบ 4 x 4 (Risk Matrix 4x4) กรมป้องกันและบรรเทาสาธารณภัย (ปภ.)

พื้นที่เสี่ยงภาวะน้ำท่วมมาก ในพื้นที่สำนักงานทรัพยากรน้ำที่ 7

จังหวัด	อำเภอ	ตำบล	พื้นที่เสี่ยงน้ำท่วม (ไร่)
		นครชุมน์	7,845.76
		บ้านม่วง	9,296.86
		ปากแรต	10,160.82
		สวนกล้วย	4,551.21
		หนองปลาหมอ	20,717.25
		หนองอ้อ	14,129.58
	บ้านคา	บ้านคา	93,789.18
	ปากท่อ	ทุ่งหลวง	85,055.86
		อ่างหิน	87,030.32
	สวนผึ้ง	ป่าหวาย	115,826.86
สมุทรสงคราม	บางคนที	โรงหีบ	2,449.99
		บางยี่รงค์	5,674.98
สมุทรสาคร	กระทุ่มแบน	แคราย	5,693.43
		คลองมะเดื่อ	8,911.31
	บ้านแพ้ว	ยกกระบัตร	17,398.65
สุพรรณบุรี	เดิมบางนางบวช	ปากน้ำ	23,927.98
		หนองกระทุ่ม	55,757.27
		หัวเขา	35,232.99
		หัวนา	23,981.42
	เมืองสุพรรณบุรี	ศาลาขาว	18,366.75
		สระแก้ว	27,460.64
	ด่านช้าง	ด่านช้าง	133,614.91
		หนองมะค่าโมง	78,303.92
		ห้วยขมิ้น	110,746.01
	บางปลาม้า	โคกคราม	22,952.67
		ตะค่า	21,930.26

ที่มา : ผลการวิเคราะห์ความเสี่ยงจากอุทกภัย (ข้อมูลสำรวจจากโครงการ Tambon Smart Team โดยกรมการปกครอง 10 ปี (2554-2563))

โดยวิธี แผนผังการประเมินความเสี่ยง แบบ 4 x 4 (Risk Matrix 4x4) กรมป้องกันและบรรเทาสาธารณภัย (ปภ.)

พื้นที่เสี่ยงภาวะน้ำท่วมมาก ในพื้นที่สำนักงานทรัพยากรน้ำที่ 7

จังหวัด	อำเภอ	ตำบล	พื้นที่เสี่ยงน้ำท่วม (ไร่)
		มะขามล้ม	20,618.94
		วัดดาว	27,364.92
		สาละ	31,524.06
	ศรีประจันต์	มดแดง	15,342.94
		วังยาง	21,345.16
		ศรีประจันต์	19,470.62
	สองพี่น้อง	ดอนมะนาว	18,638.91
		ต้นตาล	15,168.15
		ทุ่งคอก	39,807.88
		บ่อสุพรรณ	110,812.72
		บางเลน	22,385.16
		บางพลับ	15,185.16
		บ้านกุ่ม	11,246.40
		บ้านช้าง	18,390.15
	สามชุก	กระเสี้ยว	19,036.57
		บ้านสระ	34,082.79
	หนองหญ้าไซ	ทัพหลวง	39,360.19
		หนองขาม	45,292.72
	อู่ทอง	กระจัน	14,837.22
		จรเข้สามพัน	52,810.47
		ดอนคา	46,880.78
		ดอนมะเกลือ	14,610.13
		บ้านไช้	55,934.34
		บ้านดอน	19,405.00
		อู่ทะลาย	12,568.48
		สระยายโสม	23,706.08

ที่มา : ผลการวิเคราะห์ความเสี่ยงจากอุทกภัย (ข้อมูลสำรวจจากโครงการ Tambon Smart Team โดยกรมการปกครอง 10 ปี (2554-2563))

โดยวิธี แผนผังการประเมินความเสี่ยง แบบ 4 x 4 (Risk Matrix 4x4) กรมป้องกันและบรรเทาสาธารณภัย (ปภ.)

พื้นที่เสี่ยงภาวะน้ำท่วมมาก ในพื้นที่สำนักงานทรัพยากรน้ำที่ 7

จังหวัด	อำเภอ	ตำบล	พื้นที่เสี่ยงน้ำท่วม (ไร่)
		อุทอง	22,076.83
รวม			10,007,168.59

พื้นที่เสี่ยงภาวะน้ำท่วมมากที่สุด ในพื้นที่สำนักงานทรัพยากรน้ำที่ 7

จังหวัด	อำเภอ	ตำบล	พื้นที่เสี่ยงน้ำท่วม (ไร่)	
เพชรบุรี	เมืองเพชรบุรี	ท่าราบ	2,250.11	
		ท่ายาง	26,308.03	
		บ้านแหลม	20,213.00	
		บ้านลาด	3,405.91	
		หนองหญ้าปล้อง	154,417.93	
กาญจนบุรี	ด่านมะขามเตี้ย	กลอนโต	63,186.71	
		ท่าม่วง	16,174.12	
		รางสาลี่	51,666.35	
		หนองตากยา	40,612.12	
		ท่ามะกา	16,333.15	
		พระแท่น	18,000.08	
		ศรีสวัสดิ์	439,766.01	
		สังขละบุรี	346,974.79	
			หนองลู	687,330.54
		หนองปรือ	หนองปลาไหล	65,519.64
นครปฐม	กำแพงแสน	ทุ่งบัว	14,983.98	
		สระสีมูม	30,564.30	
		ห้วยหมอนทอง	20,299.75	
		นครชัยศรี	จิวราย	2,980.40
			สัมปทวน	6,407.64
		บางเลน	บางไทรป่า	26,581.64
			บางหลวง	38,524.19
			ลำพญา	11,071.32
			หินมูล	20,708.71
		สามพราน	ไร่ขิง	15,819.66
		สามพราน	5,695.08	

ที่มา : ผลการวิเคราะห์ความเสี่ยงจากอุทกภัย (ข้อมูลสำรวจจากโครงการ Tambon Smart Team โดยกรมการปกครอง 10 ปี (2554-2563))

โดยวิธี แผนผังการประเมินความเสี่ยง แบบ 4 x 4 (Risk Matrix 4x4) กรมป้องกันและบรรเทาสาธารณภัย (ปภ.)

พื้นที่เสี่ยงภาวะน้ำท่วมมากที่สุด ในพื้นที่สำนักงานทรัพยากรน้ำที่ 7

จังหวัด	อำเภอ	ตำบล	พื้นที่เสี่ยงน้ำท่วม (ไร่)
ประจวบคีรีขันธ์	เมืองประจวบคีรีขันธ์	ประจวบคีรีขันธ์	9,642.93
	ทับสะแก	ห้วยยาง	66,419.88
		แม่รำพึง	22,949.69
	บางสะพาน	กำเนิดนพคุณ	32,191.34
		ทองมงคล	86,939.07
		ธงชัย	49,515.83
	บางสะพานน้อย	พงศ์ประศาสน์	51,571.62
		ร้อนทอง	122,356.11
		ทรายทอง	80,042.33
	สามร้อยยอด	ไร่เก่า	149,761.50
		ศาลาลัย	98,951.18
		ศิลาลอย	185,913.80
		หาดทราย	185,913.80
ราชบุรี	เมืองราชบุรี	หลุมดิน	5,965.69
	โพธาราม	คลองตาครต	17,194.00
		ธรรมเสน	29,720.36
	บ้านฆ้อง	บ้านฆ้อง	7,046.54
		บ้านสิงห์	14,643.89
		สร้อยฟ้า	7,755.71
	บางแพ	บางแพ	21,876.15
		วัดแก้ว	14,798.12
	บ้านคา	หนองพันจันทร์	65,737.93
	ปากท่อ	วังมะนาว	10,624.97
สมุทรสาคร	กระทุ่มแบน	ดอนไก่ดี	5,454.22
		ท่าเสา	9,758.46
	บ้านแพ้ว	หนองสองห้อง	13,554.24
สุพรรณบุรี	เมืองสุพรรณบุรี	ท่าระหัด	12,161.01

ที่มา : ผลการวิเคราะห์ความเสี่ยงจากอุทกภัย (ข้อมูลสำรวจจากโครงการ Tambon Smart Team โดยกรมการปกครอง 10 ปี (2554-2563))

โดยวิธี แผนผังการประเมินความเสี่ยง แบบ 4 x 4 (Risk Matrix 4x4) กรมป้องกันและบรรเทาสาธารณภัย (ปภ.)

พื้นที่เสี่ยงน้ำท่วมมากที่สุด ในพื้นที่สำนักงานทรัพยากรน้ำที่ 7

จังหวัด	อำเภอ	ตำบล	พื้นที่เสี่ยงน้ำท่วม (ไร่)
	บางปลาม้า	จรเข้ใหญ่	24,987.06
		วัดโบสถ์	35,245.59
	สองพี่น้อง	เนินพระปรารค์	16,738.56
		บางตาเถร	63,805.79
		ศรีสำราญ	31,424.22
		หัวโพธิ์	26,900.56
	อู่ทอง	เจดีย์	14,711.20
		พลับพลาไชย	66,675.51
		หนองไฉ่	39,756.12
รวม			3,658,586.31

ภาคผนวก 2

ความพร้อมด้านสถานีตรวจวัดสถานการณ์น้ำ

(สถานี Early Warning โทรมมาตร กล้อง CCTV และสถานีอุตุ-อุทกวิทยา)

การตรวจสอบความพร้อมสถานีเตือนภัยน้ำหลาก - ดินถล่ม (Early Warning System) 2566

สำนักงานทรัพยากรน้ำที่ 7 จ.ราชบุรี

ข้อมูล ณ วันที่ 20 มิถุนายน 2566

ลำดับ	สถานี	บ้าน	หมู่	ตำบล	อำเภอ	จังหวัด	กลุ่มน้ำหลัก	กลุ่มน้ำสาขา	UTM_N	UTM_E	lat_y	long_x	ปีงบประมาณ	ประเภทสถานี	สภาพการใช้งาน	เบอร์โทรศัพท์	ประเภทบ้าน	ชื่อผู้รู้	เบอร์ผู้รู้	หน่วยงานที่รับผิดชอบ
1	STN0038	บ้านใหม่หัวนา	เขต3	หนองนก	หัวหิน	ประจวบคีรีขันธ์	18 เพชรบุรี-ประจวบคีรีขันธ์	ปราณบุรี	1,385,826	603,952	12.534820	99.956110	2550	ฝน	ใช้งานได้	032-334987	สถานีหลัก	นายประสิทธิ์ เอี่ยมพุด	089-551-8356	ส่วนอุทกวิทยาราชบุรี
2	STN0053	บ้านหินแต่น	3	หนองไผ่	ดำเนินขามเตี้ย	กาญจนบุรี	14 แม่น้ำแม่กลอง	ลำภาชี	1,523,582	545,510	13.780580	99.420930	2551	ฝน/ระดับน้ำ	ใช้งานได้	032-334987	สถานีหลัก	นายสาธิตสุวรรณ พงษ์วี	098-308-7413	ส่วนอุทกวิทยาราชบุรี
3	STN0081	บ้านสวนส้ม	9	เขาล้าน	ทับสะแก	ประจวบคีรีขันธ์	18 เพชรบุรี-ประจวบคีรีขันธ์	ชายฝั่งทะเลประจวบคีรีขันธ์	1,278,027	559,375	11.564270	99.558550	2553	ฝน	ใช้งานได้	032-334987	สถานีหลัก	นายชภาพ อ่อนนุ่ม	081-858-7586	ส่วนอุทกวิทยาราชบุรี
4	STN0090	บ้านน้ำคอกสาย 1	11	ห้วยยาง	ทับสะแก	ประจวบคีรีขันธ์	18 เพชรบุรี-ประจวบคีรีขันธ์	ชายฝั่งทะเลตะวันตก	1,284,642	568,710	11.619020	99.619200	2554	ฝน	ใช้งานได้	032-334987	สถานีหลัก	นายวิศักดิ์ ศรีแดงอ่อน	089-524-4860	ส่วนอุทกวิทยาราชบุรี
5	STN0091	บ้านหัวเขา	10	ห้วยยาง	ทับสะแก	ประจวบคีรีขันธ์	18 เพชรบุรี-ประจวบคีรีขันธ์	ชายฝั่งทะเลตะวันตก	1,290,153	568,478	11.662390	99.636730	2554	ฝน	ใช้งานได้	032-334987	สถานีหลัก	นายเกษม พิมพ์สะอาด	086-178-2596	ส่วนอุทกวิทยาราชบุรี
6	STN0092	บ้านสะแกบกพรอง	8	อ่างทอง	ทับสะแก	ประจวบคีรีขันธ์	18 เพชรบุรี-ประจวบคีรีขันธ์	ชายฝั่งทะเลตะวันตก	1,265,688	552,290	11.444750	99.478560	2554	ฝน	ใช้งานได้	032-334987	สถานีหลัก	นายโพธิ์ มีแก้ว	098-463-3390	ส่วนอุทกวิทยาราชบุรี
7	STN0093	บ้านมรสวบ	4	ชัยเกษม	บางสะพาน	ประจวบคีรีขันธ์	18 เพชรบุรี-ประจวบคีรีขันธ์	ชายฝั่งทะเลตะวันตก	1,261,214	553,085	11.404030	99.496820	2554	ฝน	ใช้งานได้	032-334987	สถานีหลัก	นางสมรพร สุพันธ์	089-915-4947	ส่วนอุทกวิทยาราชบุรี
8	STN0094	บ้านทุ่งเจดีย์	3	สวนผึ้ง	สวนผึ้ง	ราชบุรี	14 แม่น้ำแม่กลอง	ลำภาชี	1,501,916	526,854	13.585500	99.251430	2552	ฝน	ใช้งานได้	032-334987	สถานีหลัก	น.ส.อารีรักษ์ บุญมิ่ง	084-456-3841	ส่วนอุทกวิทยาราชบุรี
9	STN0095	บ้านหนองไม้แก่น	7	เกาะหลัก	เมืองประจวบคีรีขันธ์	ประจวบคีรีขันธ์	18 เพชรบุรี-ประจวบคีรีขันธ์	ชายฝั่งทะเลประจวบคีรีขันธ์	1,307,849	578,157	11.835850	99.709650	2555	ฝน	ใช้งานได้	032-334987	สถานีหลัก	นายพรศักดิ์ ทุมบุ	089-209-7333	ส่วนอุทกวิทยาราชบุรี
10	STN0096	บ้านคำลิขร	6	คลองจวก	เมืองประจวบคีรีขันธ์	ประจวบคีรีขันธ์	18 เพชรบุรี-ประจวบคีรีขันธ์	ชายฝั่งทะเลประจวบคีรีขันธ์	1,302,186	574,082	11.778060	99.673710	2555	ฝน	ใช้งานได้	032-334987	สถานีหลัก	นายโชยงค์ ศรีวิบูลย์กุล	061-561-7209	ส่วนอุทกวิทยาราชบุรี
11	STN0140	บ้านปิงเหนือ	6	บ้านคา	บ้านคา	ราชบุรี	14 แม่น้ำแม่กลอง	ลำภาชี	1,487,117	543,200	13.454240	99.374160	2550	ฝน	ใช้งานได้	032-334987	สถานีหลัก	นายเอกภด คำพา	089-551-3879	ส่วนอุทกวิทยาราชบุรี
12	STN0142	บ้านป่ากระพิจาล่าง	4	บ้านปิง	บ้านคา	ราชบุรี	14 แม่น้ำแม่กลอง	ลำภาชี	1,474,380	548,696	13.340470	99.453280	2550	ฝน	ใช้งานได้	032-334987	สถานีหลัก	นายสุพงษ์ เกตุณมี	061-659-1760	ส่วนอุทกวิทยาราชบุรี
13	STN0158	บ้านวังลิหรา	3	องค์พระ	ด่านช้าง	สุพรรณบุรี	14 แม่น้ำแม่กลอง	ห้วยตะเฒ่า	1,633,459	547,525	14.804950	99.441430	2550	ฝน	ใช้งานได้	032-334987	สถานีหลัก	นายประจิม บุญเกิด	098-018-9980	ส่วนอุทกวิทยาราชบุรี
14	STN0223	บ้านหนองธง	7	หนองพันจันทร์	บ้านคา	ราชบุรี	14 แม่น้ำแม่กลอง	ลำภาชี	1,488,050	547,613	13.459730	99.439890	2552	ฝน	ใช้งานได้	032-334987	สถานีหลัก	นายทองเจือ อุดร	095-483-1498	ส่วนอุทกวิทยาราชบุรี
15	STN0228	บ้านกล้วย	2	ป่าหวาย	สวนผึ้ง	ราชบุรี	14 แม่น้ำแม่กลอง	ลำภาชี	1,501,191	541,584	13.579070	99.384320	2555	ฝน/ระดับน้ำ	รอเปลี่ยนอุปกรณ์	032-334987	สถานีหลัก	นางสมพรวิ อ่อนยิ้ม	082-292-0408	ส่วนอุทกวิทยาราชบุรี
16	STN0263	บ้านหนองใหญ่	4	หนองปลิง	เขาขวัญ	กาญจนบุรี	13 แม่น้ำแม่กลอง	ห้วยกระเสียว	1,632,419	564,940	14.765090	99.603360	2553	ฝน	ใช้งานได้	032-334987	สถานีหลัก	นางสมพร มะลิลอด	087-529-2257	ส่วนอุทกวิทยาราชบุรี
17	STN0264	บ้านหินลาดทอง	3	หนองสี	บ่อพลอย	กาญจนบุรี	14 แม่น้ำแม่กลอง	ห้วยตะเฒ่า	1,612,713	543,118	14.586720	99.398310	2553	ฝน	ใช้งานได้	032-334987	สถานีหลัก	นายสมทรง อรุณวิวัฒน์	087-977-7473	ส่วนอุทกวิทยาราชบุรี
18	STN0265	บ้านพุทธรูป	12	บ้านเก่า	เมืองกาญจนบุรี	กาญจนบุรี	14 แม่น้ำแม่กลอง	แม่น้ำแควน้อยตอนล่าง	1,540,114	508,959	13.931160	99.082950	2553	ฝน	ใช้งานได้	032-334987	สถานีหลัก	นายเพชร แดงพลกรัง	083-303-0575	ส่วนอุทกวิทยาราชบุรี
19	STN0266	บ้านห้วยน้ำขาว	2	บ้านเก่า	เมืองกาญจนบุรี	กาญจนบุรี	14 แม่น้ำแม่กลอง	แม่น้ำแควน้อยตอนล่าง	1,536,479	515,917	13.897840	99.146980	2553	ฝน	ใช้งานได้	032-334987	สถานีหลัก	นายเพชร แซ่ประยูร	081-858-3430	ส่วนอุทกวิทยาราชบุรี
20	STN0267	บ้านตะเคียนงาม	10	บ้านเก่า	เมืองกาญจนบุรี	กาญจนบุรี	14 แม่น้ำแม่กลอง	แม่น้ำแควน้อยตอนล่าง	1,527,248	518,479	13.812960	99.169910	2553	ฝน	ใช้งานได้	032-334987	สถานีหลัก	นางสุวิรัตน์ หัตถชาติ	092-283-5716	ส่วนอุทกวิทยาราชบุรี
21	STN0268	บ้านน้อยเติน	1	บ่อเติน	ไทรโยค	กาญจนบุรี	14 แม่น้ำแม่กลอง	แม่น้ำแควน้อยตอนล่าง	1,555,859	499,079	14.073460	98.991510	2553	ฝน	ใช้งานได้	032-334987	สถานีหลัก	นายสุวัฒน์ ไกรหอม	089-258-1584	ส่วนอุทกวิทยาราชบุรี
22	STN0269	บ้านเขาง	9	องค์พระ	ด่านช้าง	สุพรรณบุรี	14 แม่น้ำแม่กลอง	ห้วยตะเฒ่า	1,639,313	535,572	14.827650	99.330790	2553	ฝน	ใช้งานได้	032-334987	สถานีหลัก	นายไพศาล นันแก้ว	084-570-9866	ส่วนอุทกวิทยาราชบุรี
23	STN0272	บ้านไทยประจัน	5	ยางหัก	ปากท่อ	ราชบุรี	19 แม่น้ำเพชรบุรี	ห้วยแม่ประจัน	1,468,324	561,097	13.277720	99.559500	2553	ฝน	ใช้งานได้	032-334987	สถานีหลัก	นางพิมพ์กาญจน์ ชวนะลักขณา	087-067-6634	ส่วนอุทกวิทยาราชบุรี
24	STN0273	บ้านตะโกล่าง	8	สวนผึ้ง	สวนผึ้ง	ราชบุรี	14 แม่น้ำแม่กลอง	ลำภาชี	1,509,347	522,860	13.652910	99.211470	2553	ฝน	ใช้งานได้	032-334987	สถานีหลัก	นายทองผล แซ่อรุณ	089-915-6033	ส่วนอุทกวิทยาราชบุรี
25	STN0281	บ้านพุท	5	ห้วยลึก	บ้านลาด	เพชรบุรี	18 เพชรบุรี-ประจวบคีรีขันธ์	ห้วยแม่ประจัน	1,440,061	581,745	13.024460	99.753520	2553	ฝน	ใช้งานได้	032-334987	สถานีหลัก	นายบุญส่ง กุศลรัตน์	080-113-9398	ส่วนอุทกวิทยาราชบุรี
26	STN0282	บ้านห้วยตะเคียน	12	ชัยเกษม	บางสะพาน	ประจวบคีรีขันธ์	18 เพชรบุรี-ประจวบคีรีขันธ์	ชายฝั่งทะเลประจวบคีรีขันธ์	1,258,366	551,832	11.380410	99.451140	2555	ฝน	ใช้งานได้	032-334987	สถานีหลัก	นางสาวพรสวรรค์ พัฒนพงศ์	089-257-6343	ส่วนอุทกวิทยาราชบุรี
27	STN0475	บ้านพุทธม	10	หนองขุ่ม	บ่อพลอย	กาญจนบุรี	14 แม่น้ำแม่กลอง	ห้วยตะเฒ่า	1,578,871	542,936	14.281270	99.398090	2554	ฝน	ใช้งานได้	032-334987	สถานีหลัก	นายนิศุต ทองแห่งใหญ่	087-040-9756	ส่วนอุทกวิทยาราชบุรี
28	STN0476	บ้านดงไทร่ง	7	หินลาด	ทองผาภูมิ	กาญจนบุรี	14 แม่น้ำแม่กลอง	แม่น้ำแควน้อยตอนบน	1,616,952	474,091	14.625640	98.759390	2554	ฝน	ใช้งานได้	032-334987	สถานีหลัก	นายสมประสงค์ ศรีวิมานา	086-169-1606	ส่วนอุทกวิทยาราชบุรี
29	STN0477	บ้านสะพานขาว	2	ศพรณิฉน	ทองผาภูมิ	กาญจนบุรี	14 แม่น้ำแม่กลอง	แม่น้ำแควน้อยตอนบน	1,628,105	476,687	14.725790	98.783440	2554	ฝน	ใช้งานได้	032-334987	สถานีหลัก	นายประพนธ์ อินโท	065-660-9405	ส่วนอุทกวิทยาราชบุรี
30	STN0478	บ้านประจักษ์	4	ห้วยแยง	ทองผาภูมิ	กาญจนบุรี	14 แม่น้ำแม่กลอง	ห้วยปิล็อก	1,613,407	455,448	14.589910	98.586430	2554	ฝน	ใช้งานได้	032-334987	สถานีหลัก	นายสุภาพ พอลนิล	061-361-7934	ส่วนอุทกวิทยาราชบุรี
31	STN0479	บ้านหินสี	4	ยางหัก	ปากท่อ	ราชบุรี	19 แม่น้ำเพชรบุรี	ห้วยแม่ประจัน	1,472,611	560,887	13.324020	99.558700	2554	ฝน	ใช้งานได้	032-334987	สถานีหลัก	นางสาววันงุช ศรีบุญชู	089-550-5399	ส่วนอุทกวิทยาราชบุรี
32	STN0480	บ้านห้วยตะวาย	5	ท่าไม้รวก	ท่ายาง	เพชรบุรี	19 แม่น้ำเพชรบุรี	แม่น้ำเพชรบุรีตอนบน	1,415,645	586,543	12.812140	98.800590	2554	ฝน	ใช้งานได้	032-334987	สถานีหลัก	น.ส.สมนิต สุขอรุณ	087-994-2075	ส่วนอุทกวิทยาราชบุรี
33	STN0481	บ้านหนองยายเงิน	2	วังคัน	ด่านช้าง	สุพรรณบุรี	13 แม่น้ำท่าจีน	ห้วยกระเสียว	1,656,496	572,909	14.982660	99.678250	2554	ฝน	ใช้งานได้	032-334987	สถานีหลัก	นางสมภาสิ ศรีจันทร์	085-299-4164	ส่วนอุทกวิทยาราชบุรี
34	STN0482	บ้านขุนหวาย	3	แสงอรุณ	ทับสะแก	ประจวบคีรีขันธ์	18 เพชรบุรี-ประจวบคีรีขันธ์	ชายฝั่งทะเลประจวบคีรีขันธ์	1,279,219	568,480	11.571060	99.627910	2555	ฝน	ชำรุด-ส่งอุปกรณ์ซ่อม	032-334987	สถานีหลัก	นายสมนึก อ่ำพันธ์นคร	081-400-2081	ส่วนอุทกวิทยาราชบุรี
35	STN0483	บ้านไร่บน	6	ช้างแรด	บางสะพานน้อย	ประจวบคีรีขันธ์	18 เพชรบุรี-ประจวบคีรีขันธ์	ชายฝั่งทะเลประจวบคีรีขันธ์	1,221,702	535,456	11.051630	99.324570	2555	ฝน	ชำรุด-ส่งอุปกรณ์ซ่อม	032-334987	สถานีหลัก	นายอนันต์ สำบุ	087-072-1951, 087-415-7697	ส่วนอุทกวิทยาราชบุรี
36	STN0564	บ้านห้วยผาก	7	สวนผึ้ง	สวนผึ้ง	ราชบุรี	14 แม่น้ำแม่กลอง	ลำภาชี	1,493,673	527,427	13.511300	99.254400	2554	ฝน	ใช้งานได้	032-334987	สถานีหลัก	นายอติศ ศรีธรรมทอง	081-197-7760	ส่วนอุทกวิทยาราชบุรี
37	STN0565	บ้านแก่งหิน	5	สวนผึ้ง	สวนผึ้ง	ราชบุรี	14 แม่น้ำแม่กลอง	ลำภาชี	1,506,008	531,812	13.657190	99.242290	2554	ฝน	ใช้งานได้	032-334987	สถานีหลัก	ค.ต.หญิง มาลินนา สังข์แก้ว	087-165-0745	ส่วนอุทกวิทยาราชบุรี
38	STN0566	บ้านทุ่งผึ้ง	5	ห้วยทราย	เมืองประจวบคีรีขันธ์	ประจวบคีรีขันธ์	18 เพชรบุรี-ประจวบคีรีขันธ์	ชายฝั่งทะเลประจวบคีรีขันธ์	1,296,344	571,969	11.726090	99.660390	2556	ฝน	ใช้งานได้	032-334987	สถานีหลัก	นายสมนิต วัลลภคร	089-256-4991	ส่วนอุทกวิทยาราชบุรี
39	STN0567	บ้านบางเจริญ	3	ไชยราช	บางสะพานน้อย	ประจวบคีรีขันธ์	18 เพชรบุรี-ประจวบคีรีขันธ์	คลองท่าแคบนา	1,217,131	528,503	11.015450	99.262730	2554	ฝน	ใช้งานได้	032-334987	สถานีหลัก	นายสุเกษม หมวดวัด	087-805-7558	ส่วนอุทกวิทยาราชบุรี
40	STN0681	บ้านหนองจอก	2	ห้วยลึก	บ้านลาด	เพชรบุรี	18 เพชรบุรี-ประจวบคีรีขันธ์	แม่น้ำเพชรบุรีตอนล่าง	1,438,331	589,808	13.011010	99.833700	2555	ฝน	ใช้งานได้	032-334987	สถานีหลัก	นายอัฐ กุศลรัตน์	089-258-4170	ส่วนอุทกวิทยาราชบุรี
41	STN0682	บ้านเขาวงพระจันทร์	3	หนองฝ้าย	เขาขวัญ	กาญจนบุรี	13 แม่น้ำท่าจีน	ห้วยแม่ปิง	1,626,568	569,191	14.712120	99.642760	2555	ฝน	ใช้งานได้	032-334987	สถานีหลัก	นายประเสริฐ ทองพันธ์	081-011-6800	ส่วนอุทกวิทยาราชบุรี
42	STN0683	บ้านปิงสี	6	หนองรี	บ่อพลอย	กาญจนบุรี	14 แม่น้ำแม่กลอง	ห้วยตะเฒ่า	1,601,947	542,407	14.489790	99.393220	2555	ฝน	ใช้งานได้	032-334987	สถานีหลัก	นายบุญเกิด แก้วกลิ่นเนียม	087-157-0494	ส่วนอุทกวิทยาราชบุรี
43	STN0684	บ้านหนองบาง	5	ลิ้นถิ่น	ทองผาภูมิ	กาญจนบุรี	14 แม่น้ำแม่กลอง	แม่น้ำแควน้อยตอนบน	1,611,500	480,683	14.576700	98.820790	2555	ฝน	ใช้งานได้	032-334987	สถานีหลัก	นายอุบลุช ทองประทุม	085-299-0216	ส่วนอุทกวิทยาราชบุรี
44	STN0685	บ้านทุ่งชะเขย้อย	4	บึงดี	ไทรโยค	กาญจนบุรี	14 แม่น้ำแม่กลอง	แม่น้ำแควน้อยตอนล่าง	1,566,710	495,484	14.171650	98.958190	2555	ฝน	ใช้งานได้	032-334987	สถานีหลัก	นายเอกพล ศรีทอง	062-146-4070	ส่วนอุทกวิทยาราชบุรี
45	STN0686	บ้านเขาวง	9	ทับใต้	หัวหิน	ประจวบคีรีขันธ์	18 เพชรบุรี-ประจวบคีรีขันธ์	แม่น้ำปราณบุรี	1,377,462	602,705	12.458620	99.945060	2555	ฝน	ใช้งานได้	032-334987	สถานีหลัก	นางณิชา พลอยงาม	089-615-9035	ส่วนอุทกวิทยาราชบุรี
46	STN0687	บ้านสามพันนาม	12	หินเหล็กไฟ	หัวหิน	ประจวบคีรีขันธ์	18 เพชรบุรี-ประจวบคีรีขันธ์	แม่น้ำปราณบุรี	1,394,948	593,272	12.616690	99.858450	2555	ฝน	ใช้งานได้	032-334987	สถานีหลัก	นายเขว่ย สังข์ทอง	092-487-4112	ส่วนอุทกวิทยาราชบุรี
47	STN0688	บ้านหนองใหญ่	9	สามร้อยยอด	สามร้อยยอด	ประจวบคีรีขันธ์	18 เพชรบุรี-ประจวบคีรีขันธ์	คลองเขาแดง	1,363,419	606,400	12.331380	99.978760	2555	ฝน	ใช้งานได้	032-334987	สถานีหลัก	นายสิทธิศักดิ์ น้อยผลเพชร	081-981-4723	ส่วนอุทกวิทยาราชบุรี

การตรวจสอบความพร้อมสถานีเตือนภัยน้ำหลาก - ดินถล่ม (Early Warning System) 2566

สำนักงานทรัพยากรน้ำที่ 7 จ.ราชบุรี

ข้อมูล ณ วันที่ 20 มิถุนายน 2566

ลำดับ	สถานี	บ้าน	หมู่	ตำบล	อำเภอ	จังหวัด	ลุ่มน้ำหลัก	ลุ่มน้ำสาขา	UTM_N	UTM_E	lat_y	long_x	ปีงบประมาณ	ประเภทสถานี	สภาพการใช้งาน	เบอร์โทรศัพท์	ประเภทบ้าน	ชื่อผู้รั	เบอร์ผู้รั	หน่วยงานที่รับผิดชอบ
48	STN0689	บ้านซ่งถม	8	ข้างแวก	บางสะพานน้อย	ประจวบคีรีขันธ์	18 เพชรบุรี-ประจวบคีรีขันธ์	คลองบางสะพานใหญ่	1,229,574	540,053	11.122710	99.366740	2555	ฝน	ใช้งานได้	032-334987	สถานีหลัก	นางงามวัน วรสุวรรณ	084-802-1098, 088-444-5459	ส่วนอุทกวิทยาราชบุรี
49	STN0690	บ้านสวนหึ่ง		ตะนาวศรี	สวนผึ้ง	ราชบุรี	14 แม่น้ำแม่กลอง	ลำภาชี	1,493,536	536,654	13.509850	99.338780	2555	ฝน	ใช้งานได้	032-334987	สถานีหลัก	นายสุทธิพงษ์ เจริญสุข	087-169-4006	ส่วนอุทกวิทยาราชบุรี
50	STN0691	บ้านห้วยม่วง		ตะนาวศรี	สวนผึ้ง	ราชบุรี	14 แม่น้ำแม่กลอง	ลำภาชี	1,480,511	528,987	13.392450	99.267850	2555	ฝน	ใช้งานได้	032-334987	สถานีหลัก	นายพยอม อินทะมูล	081-010-8705	ส่วนอุทกวิทยาราชบุรี
51	STN0692	บ้านพุทน์ร้อน		บ้านบึง	บ้านคา	ราชบุรี	14 แม่น้ำแม่กลอง	ลำภาชี	1,464,778	546,436	13.249010	99.428230	2555	ฝน	ใช้งานได้	032-334987	สถานีหลัก	นายชัชพร แต่งพลกรัง	083-303-0575	ส่วนอุทกวิทยาราชบุรี
52	STN0693	บ้านหนองโก		หนองพันจันทร์	บ้านคา	ราชบุรี	14 แม่น้ำแม่กลอง	ลำภาชี	1,486,869	551,726	13.427750	99.496740	2555	ฝน	ใช้งานได้	032-334987	สถานีหลัก	นายประทีป พนมวง	085-262-1408	ส่วนอุทกวิทยาราชบุรี
53	STN0790	บ้านหัวศาลแคว	5	สามร้อยยอด	สามร้อยยอด	ประจวบคีรีขันธ์	18 เพชรบุรี-ประจวบคีรีขันธ์	คลองเขาแดง	1,350,933	605,849	12.218610	99.972950	2555	ฝน	ใช้งานได้	032-334987	สถานีหลัก	นายสนั่น คงเหมาะ	086-163-0889	ส่วนอุทกวิทยาราชบุรี
54	STN0791	บ้านพยอมบน		บ้านบึง	บ้านคา	ราชบุรี	14 แม่น้ำแม่กลอง	ลำภาชี	1,480,453	554,040	13.390970	99.499610	2555	ฝน	ใช้งานได้	032-334987	สถานีหลัก	นายสมยศ แผงอ่อน	082-249-9775	ส่วนอุทกวิทยาราชบุรี
55	STN0792	บ้านหัวน้ำใส		บ้านบึง	บ้านคา	ราชบุรี	14 แม่น้ำแม่กลอง	ลำภาชี	1,476,106	542,830	13.352030	99.395490	2555	ฝน	ใช้งานได้	032-334987	สถานีหลัก	นายน้อย เต่งจดี	084-776-8462	ส่วนอุทกวิทยาราชบุรี
56	STN1005	บ้านลำหาร	5	บ้านเก่า	เมืองกาญจนบุรี	กาญจนบุรี	14 แม่น้ำแม่กลอง	แม่น้ำแควน้อยตอนล่าง	1,538,937	526,184	13.921900	99.238980	2556	ฝน/ระดับน้ำ	ชำรุด-ส่งอุปกรณ์ซ่อม	032-334987	สถานีหลัก	นายประสิทธิ์ ชรบวง	086-172-4859	ส่วนอุทกวิทยาราชบุรี
57	STN1006	บ้านท่าหลัก	10	ตำบลมะขามเตี้ย	ตำบลมะขามเตี้ย	กาญจนบุรี	14 แม่น้ำแม่กลอง	ลำภาชี	1,531,776	541,075	13.855670	99.380480	2556	ฝน/ระดับน้ำ	ชำรุด-ส่งอุปกรณ์ซ่อม	032-334987	สถานีหลัก	นายทองดี พุทธา	091-296-3220	ส่วนอุทกวิทยาราชบุรี
58	STN1007	บ้านโป่งนก	4	ตำบลมะขามเตี้ย	ตำบลมะขามเตี้ย	กาญจนบุรี	14 แม่น้ำแม่กลอง	ลำภาชี	1,524,451	534,698	13.786400	99.310890	2556	ฝน	ใช้งานได้	032-334987	สถานีหลัก	นายสุทธิชัย ไชยเขต	085-263-8878	ส่วนอุทกวิทยาราชบุรี
59	STN1008	บ้านโป่งช้าง	5	หนองปรือ	หนองปรือ	กาญจนบุรี	14 แม่น้ำแม่กลอง	ห้วยตะเพิน	1,620,797	540,107	14.659860	99.372100	2556	ฝน	ใช้งานได้	032-334987	สถานีหลัก	นายชาติร ภูกระสุน	086-178-6192	ส่วนอุทกวิทยาราชบุรี
60	STN1009	บ้านวังน้ำเขียว	5	ศรีมงคล	ไทรโยค	กาญจนบุรี	14 แม่น้ำแม่กลอง	แม่น้ำแควน้อยตอนล่าง	1,551,658	512,796	14.035490	99.118500	2556	ฝน	ใช้งานได้	032-334987	สถานีหลัก	น.ส.สุวรรณา สายแดง	090-445-7858	ส่วนอุทกวิทยาราชบุรี
61	STN1010	บ้านกุยบุรี	1	กุยบุรี	กุยบุรี	ประจวบคีรีขันธ์	18 เพชรบุรี-ประจวบคีรีขันธ์	คลองยง	1,332,952	593,637	12.056270	99.860310	2556	ฝน/ระดับน้ำ	ชำรุด-ส่งอุปกรณ์ซ่อม	032-334987	สถานีหลัก	นายประจักษ์ สายน้ำเขียว	085-181-2887	ส่วนอุทกวิทยาราชบุรี
62	STN1011	บ้านขุนกระพง	8	เขาใหญ่	ชะอำ	เพชรบุรี	19 แม่น้ำเพชรบุรี	แม่น้ำเพชรบุรีตอนบน	1,413,469	598,081	12.784400	99.903660	2556	ฝน	ใช้งานได้	032-334987	สถานีหลัก	นายสภกร อยู่เย็น	092-7750955	ส่วนอุทกวิทยาราชบุรี
63	STN1012	บ้านวังโคก	3	วังโคก	ท่ายาง	เพชรบุรี	19 แม่น้ำเพชรบุรี	ห้วยแม่ประจัน	1,428,705	588,686	12.922010	99.817660	2556	ฝน/ระดับน้ำ	ชำรุด-ส่งอุปกรณ์ซ่อม	032-334987	สถานีหลัก	นายสุเทพ พรหมณสิทธิ์	089-082-9765	ส่วนอุทกวิทยาราชบุรี
64	STN1013	บ้านป่าหมาก	10	ป่าเต็ง	แก่งกระจาน	เพชรบุรี	18 เพชรบุรี-ประจวบคีรีขันธ์	แม่น้ำปราณบุรี	1,399,717	558,722	12.723900	99.554660	2556	ฝน	ชำรุด-ส่งอุปกรณ์ซ่อม	032-334987	สถานีหลัก	นายปรีชา ปานสาย	094-923-4786	ส่วนอุทกวิทยาราชบุรี
65	STN1014	บ้านสวนใหญ่พัฒนา	5	ป่าเต็ง	แก่งกระจาน	เพชรบุรี	18 เพชรบุรี-ประจวบคีรีขันธ์	แม่น้ำปราณบุรี	1,394,340	557,750	12.612530	99.531720	2556	ฝน/ระดับน้ำ	ใช้งานได้	032-334987	สถานีหลัก	นายภัททิพย์ เชื้อทอง	085-688-8739	ส่วนอุทกวิทยาราชบุรี
66	STN1015	บ้านป่าชี่	7	ห้วยขมิ้น	ด่านช้าง	สุพรรณบุรี	13 แม่น้ำท่าจีน	ห้วยกระเสียว	1,654,255	555,435	14.962570	99.515460	2556	ฝน	ใช้งานได้	032-334987	สถานีหลัก	นายสำเเพน พรหมมา	087-153-8659	ส่วนอุทกวิทยาราชบุรี
67	STN1181	บ้านกนกเดิน		ห้วยขมิ้น	ด่านช้าง	สุพรรณบุรี	13 แม่น้ำท่าจีน	ห้วยกระเสียว	1,652,300	563,955	14.944710	99.594670	2558	ฝน	ใช้งานได้	032-334987	สถานีหลัก	ส.ยศ.ถ.เล็ก ขุนณรงค์	080-199-1582	ส่วนอุทกวิทยาราชบุรี
68	STN1209	บ้านบึงหม่ม		หนองปลิง	เลาขวัญ	กาญจนบุรี	13 แม่น้ำท่าจีน	ที่ราบแม่น้ำท่าจีน	1,629,139	576,004	14.732980	99.707590	2558	ฝน	ใช้งานได้	032-334987	สถานีหลัก	นายชินรัตน์ พงษ์สุข	089-905-3677	ส่วนอุทกวิทยาราชบุรี
69	STN1239	บ้านหนองปลิง		หนองปลิง	เลาขวัญ	กาญจนบุรี	13 แม่น้ำท่าจีน	ที่ราบแม่น้ำท่าจีน	1,626,183	581,574	14.710840	99.759000	2558	ฝน	ใช้งานได้	032-334987	สถานีหลัก	นายภณงค์ ไร่ชูฐาน	087-158-2446	ส่วนอุทกวิทยาราชบุรี
70	STN1243	บ้านห้วยรวก		หนองฝ้าย	เลาขวัญ	กาญจนบุรี	13 แม่น้ำท่าจีน	ที่ราบแม่น้ำท่าจีน	1,621,583	566,531	14.666940	99.617880	2558	ฝน	ใช้งานได้	032-334987	สถานีหลัก	นายเกตุพงศ์ ศรีอุบล	081-858-6694	ส่วนอุทกวิทยาราชบุรี
71	STN1261	บ้านโป่งคอม		ด่านช้าง	ด่านช้าง	สุพรรณบุรี	13 แม่น้ำท่าจีน	ห้วยกระเสียว	1,632,526	560,930	14.764330	99.565740	2558	ฝน	ใช้งานได้	032-334987	สถานีหลัก	ผู้ช่วยสจ.เจียน พิฤกษ์แก้ว	064-121-0536	ส่วนอุทกวิทยาราชบุรี
72	STN1415	บ้านกนกเชียง		ห้วยขมิ้น	ด่านช้าง	สุพรรณบุรี	13 แม่น้ำท่าจีน	ห้วยกระเสียว	1,651,169	557,812	14.927230	99.508820	2558	ฝน	ใช้งานได้	032-334987	สถานีหลัก	นายจิตร สรคำ	086-790-5024	ส่วนอุทกวิทยาราชบุรี
73	STN1434	บ้านท่าเตือ		นิคมกระเสียว	ด่านช้าง	สุพรรณบุรี	13 แม่น้ำท่าจีน	ห้วยกระเสียว	1,643,153	563,015	14.872320	99.568950	2558	ฝน	ใช้งานได้	032-334987	สถานีหลัก	นางอุษา นรมตศา	086-176-9529	ส่วนอุทกวิทยาราชบุรี
74	STN1624	บ้านไร่		ห้วยเขียง	ทอ้งคาภูมิ	กาญจนบุรี	14 แม่น้ำแม่กลอง	1409. ห้วยปลอก	1,626,008	449,166	14.707321	98.527799	2563	ฝน	ใช้งานได้	032-334987	สถานีหลัก	นายสิทธิพงษ์ ภูประนาระ	089-903-7424	ส่วนอุทกวิทยาราชบุรี
75	STN1625	บ้านวังชยาย		ปริงเผล	สังขละบุรี	กาญจนบุรี	14 แม่น้ำแม่กลอง	1408. แม่น้ำแควน้อยตอนบน	1,651,867	458,879	14.941283	98.617612	2563	ฝน	ใช้งานได้	032-334987	สถานีหลัก	นายสวางทนิษฐ์ คำทุม	097-145-2805	ส่วนอุทกวิทยาราชบุรี
76	STN1626	บ้านห้วยบก		หนองลู	สังขละบุรี	กาญจนบุรี	14 แม่น้ำแม่กลอง	1408. แม่น้ำแควน้อยตอนบน	1,681,940	432,175	15.212611	98.368496	2563	ฝน	ใช้งานได้	032-334987	สถานีหลัก	นายณพนธ์ ช่างพวย	062-540-9659	ส่วนอุทกวิทยาราชบุรี
77	STN1627	บ้านเวียงคดี่		หนองลู	สังขละบุรี	กาญจนบุรี	14 แม่น้ำแม่กลอง	1408. แม่น้ำแควน้อยตอนบน	1,679,059	427,620	15.184410	98.325740	2563	ฝน	ใช้งานได้	032-334987	สถานีหลัก	นายพลศักดิ์ บัวจันทร์เหลือง	087-161-5991	ส่วนอุทกวิทยาราชบุรี
78	STN1628	บ้านแก่งแคบ		ท่ากระดาน	ศรีสวัสดิ์	กาญจนบุรี	14 แม่น้ำแม่กลอง	1406. แม่น้ำแควใหญ่ตอนล่าง	1,585,950	519,767	14.345543	99.183320	2563	ฝน	ใช้งานได้	032-334987	สถานีหลัก	นายศักดิ์ บุรตติกา	087-849-2378	ส่วนอุทกวิทยาราชบุรี
79	STN1629	บ้านห้วยน้อย		บ้านเก่า	เมืองกาญจนบุรี	กาญจนบุรี	14 แม่น้ำแม่กลอง	1410. แม่น้ำแควน้อยตอนล่าง	1,548,761	538,042	14.009100	99.352283	2563	ฝน	ใช้งานได้	032-334987	สถานีหลัก	นายศักดิ์ ศิลปณวัฒน์	080-657-7122	ส่วนอุทกวิทยาราชบุรี
80	STN1630	บ้านชาน้อย		วังดั่ง	เมืองกาญจนบุรี	กาญจนบุรี	14 แม่น้ำแม่กลอง	1407. ห้วยตะเพิน	1,573,936	533,464	14.236784	99.310197	2563	ฝน	ใช้งานได้	032-334987	สถานีหลัก	นายประเสริฐ สลับแถม	081-759-2172	ส่วนอุทกวิทยาราชบุรี
81	STN1631	บ้านทับศิลา		ช่องสะเดา	เมืองกาญจนบุรี	กาญจนบุรี	14 แม่น้ำแม่กลอง	1406. แม่น้ำแควใหญ่ตอนล่าง	1,573,569	516,781	14.233617	99.155551	2563	ฝน	ใช้งานได้	032-334987	สถานีหลัก	นายมานโซ บุรีสุข	080-779-1948	ส่วนอุทกวิทยาราชบุรี
82	STN1632	บ้านพุทอง		ท่าเสา	ไทรโยค	กาญจนบุรี	14 แม่น้ำแม่กลอง	1410. แม่น้ำแควน้อยตอนล่าง	1,572,028	510,756	14.219713	99.099697	2563	ฝน	ใช้งานได้	032-334987	สถานีหลัก	นายนิพนธ์ สุวิเวก	081-705-9572	ส่วนอุทกวิทยาราชบุรี
83	STN1633	บ้านหนองใหญ่		หนองปรือ	หนองปรือ	กาญจนบุรี	14 แม่น้ำแม่กลอง	1407. ห้วยตะเพิน	1,626,919	546,357	14.715639	99.430631	2563	ฝน	ใช้งานได้	032-334987	สถานีหลัก	นายเยี่ยม ไท้อย	086-056-6435	ส่วนอุทกวิทยาราชบุรี
84	STN1634	บ้านเขาหินตั้ง		สมเด็จพระเจ้า	หนองปรือ	กาญจนบุรี	14 แม่น้ำแม่กลอง	1407. ห้วยตะเพิน	1,629,597	535,586	14.740015	99.330612	2563	ฝน	ใช้งานได้	032-334987	สถานีหลัก	นายวิชาญ คงนะ	081-191-1907	ส่วนอุทกวิทยาราชบุรี
85	STN1635	บ้านหนองอ้อ		ด่านช้าง	ด่านช้าง	สุพรรณบุรี	13 แม่น้ำท่าจีน	1407. ห้วยตะเพิน	1,628,361	552,576	14.728561	99.488429	2563	ฝน	ใช้งานได้	032-334987	สถานีหลัก	ผอ.ชัยสิทธิ์ชน สุประเสริฐ	089-919-2738	ส่วนอุทกวิทยาราชบุรี
86	STN1636	บ้านห้วยคตม		สวนผึ้ง	สวนผึ้ง	ราชบุรี	14 แม่น้ำแม่กลอง	1411. ลำภาชี	1,501,612	535,253	13.582815	99.325864	2563	ฝน	ใช้งานได้	032-334987	สถานีหลัก	นายสมยศ ชัยนิยม	089-062-3361	ส่วนอุทกวิทยาราชบุรี
87	STN1637	บ้านไร่เนิน		เขาใหญ่	ชะอำ	เพชรบุรี	18 เพชรบุรี-ประจวบคีรีขันธ์	1902. แม่น้ำเพชรบุรีตอนบน	1,419,117	600,236	12.835438	99.923693	2563	ฝน	ชำรุด-ส่งอุปกรณ์ซ่อม	032-334987	สถานีหลัก	นายเนียน สำงิตรี	089-524-1454	ส่วนอุทกวิทยาราชบุรี
88	STN1638	บ้านพุทวย		ห้วยทรายเหนือ	ชะอำ	เพชรบุรี	18 เพชรบุรี-ประจวบคีรีขันธ์	1902. แม่น้ำเพชรบุรีตอนบน	1,406,384	591,947	12.720565	99.846930	2563	ฝน	ใช้งานได้	032-334987	สถานีหลัก	จำนงค์ดิวัฒน์ หอยแดง	062-346-7046	ส่วนอุทกวิทยาราชบุรี
89	STN1639	บ้านขุนเฒ่า		เขากระจุก	ท่ายาง	เพชรบุรี	18 เพชรบุรี-ประจวบคีรีขันธ์	1902. แม่น้ำเพชรบุรีตอนบน	1,399,772	571,080	12.661321	99.654580	2563	ฝน	ใช้งานได้	032-334987	สถานีหลัก	นายพงษ์เพชร จิระวงษ์	087-0612849	ส่วนอุทกวิทยาราชบุรี
90	STN1640	บ้านมะละมอ		แก่งกระจาน	แก่งกระจาน	เพชรบุรี	18 เพชรบุรี-ประจวบคีรีขันธ์	1902. แม่น้ำเพชรบุรีตอนบน	1,437,153	563,555	12.999495	99.586067	2563	ฝน	ใช้งานได้	032-334987	สถานีหลัก	นายอุดมธิง ศรีคง	089-916-3859	ส่วนอุทกวิทยาราชบุรี
91	STN1641	บ้านหนองตด		แก่งกระจาน	แก่งกระจาน	เพชรบุรี	18 เพชรบุรี-ประจวบคีรีขันธ์	1903. ห้วยแม่ประจัน	1,431,541	572,650	12.948548	99.669796	2563	ฝน	ใช้งานได้	032-334987	สถานีหลัก	นายสมเจต สำนางเจริญ	087-161-3123	ส่วนอุทกวิทยาราชบุรี
92	STN1642	บ้านลำตะเคียน		แก่งกระจาน	แก่งกระจาน	เพชรบุรี	18 เพชรบุรี-ประจวบคีรีขันธ์	1902. แม่น้ำเพชรบุรีตอนบน	1,435,423	569,478	12.983723	99.640643	2563	ฝน	ไม่เชื่อมต่อสัญญาณ	032-334987	สถานีหลัก	นายฤกษ์เดช สหศิริ	090-443-3557	ส่วนอุทกวิทยาราชบุรี
93	STN1643	บ้านหนองน้ำคำ		ห้วยแม่เพ็ริง	แก่งกระจาน	เพชรบุรี	18 เพชรบุรี-ประจวบคีรีขันธ์	1902. แม่น้ำเพชรบุรีตอนบน	1,413,381	561,730	12.784578	99.568753	2563	ฝน	ใช้งานได้	032-334987	สถานีหลัก	นายดวงรู้ หล้าคำชาย	061-329-5468	ส่วนอุทกวิทยาราชบุรี
94	STN1644	บ้านโพธิ์		ห้วยแม่เพ็ริง	แก่งกระจาน	เพชรบุรี	18 เพชรบุรี-ประจวบคีรีขันธ์	1902. แม่น้ำเพชรบุรีตอนบน	1,421,482	559,896	12.857866	99.552015	2563	ฝน	ไม่เชื่อมต่อสัญญาณ	032-334987	สถานีหลัก	นายบรรดิษฐ์ แก้วมด	062-525-1770	ส่วนอุทกวิทยาราชบุรี

การตรวจสอบความพร้อมสถานีเตือนภัยน้ำหลาก - ดินถล่ม (Early Warning System) 2566

สำนักงานทรัพยากรน้ำที่ 7 จ.ราชบุรี

ข้อมูล ณ วันที่ 20 มิถุนายน 2566

ลำดับ	สถานี	บ้าน	หมู่	ตำบล	อำเภอ	จังหวัด	ลุ่มน้ำหลัก	ลุ่มน้ำสาขา	UTM_N	UTM_E	lat_y	long_x	ปีงบประมาณ	ประเภทสถานี	สภาพการใช้งาน	เบอร์โทรศัพท์	ประเภทบ้าน	ชื่อผู้รั	เบอร์ผู้รั	หน่วยงานที่รับผิดชอบ
95	STN1645	บ้านห้วยไผ่		ห้วยแม่เพรียง	แก่งกระจาน	เพชรบุรี	18 เพชรบุรี-ประจวบคีรีขันธ์	1902. แม่น้ำเพชรบุรีตอนบน	1,410,717	566,464	12.760391	99.612310	2563	ฝน	ใช้งานได้	032-334987	สถานีหลัก	นายวิสูตร สิงทะ	082-248-8018	ส่วนอุทกวิทยาราชบุรี
96	STN1646	บ้านห้วยรางไถ่		ยางน้ำกลัดใต้	หนองหญ้าปล้อง	เพชรบุรี	18 เพชรบุรี-ประจวบคีรีขันธ์	1903. ห้วยแม่ประจัน	1,445,580	568,388	13.075589	99.630825	2563	ฝน	ใช้งานได้	032-334987	สถานีหลัก	นายวิชัยวัชร ปิทธิพรทัมสุการ	092-445-9629	ส่วนอุทกวิทยาราชบุรี
97	STN1647	บ้านสันช้าง		ยางน้ำกลัดเหนือ	หนองหญ้าปล้อง	เพชรบุรี	18 เพชรบุรี-ประจวบคีรีขันธ์	1903. ห้วยแม่ประจัน	1,458,114	565,863	13.188978	99.607813	2563	ฝน	ใช้งานได้	032-334987	สถานีหลัก	นายทองสุข พวงไม้	086-175-1624	ส่วนอุทกวิทยาราชบุรี
98	STN1648	บ้านมะค่าสีของ		หนองพลับ	ทิวหิน	ประจวบคีรีขันธ์	18 เพชรบุรี-ประจวบคีรีขันธ์	2001. แม่น้ำปราณบุรี (ลุ่มน้ำสาขา)	1,391,430	573,631	12.585831	99.677873	2563	ฝน	ใช้งานได้	032-334987	สถานีหลัก	นายจินดา พรทองอินทร์	085-701-2592	ส่วนอุทกวิทยาราชบุรี
99	STN1649	บ้านป่าละอู		ห้วยสัตว์ใหญ่	ทิวหิน	ประจวบคีรีขันธ์	18 เพชรบุรี-ประจวบคีรีขันธ์	2001. แม่น้ำปราณบุรี (ลุ่มน้ำสาขา)	1,382,839	556,645	12.508496	99.521343	2563	ฝน	ใช้งานได้	032-334987	สถานีหลัก	นายคณิต จันทร์อุปัทม์	087-152-2710	ส่วนอุทกวิทยาราชบุรี
100	STN1650	บ้านวังน้ำเขียว		ร้อนทอง	บางสะพาน	ประจวบคีรีขันธ์	18 เพชรบุรี-ประจวบคีรีขันธ์	2005. คลองบางสะพานใหญ่	1,252,845	543,928	11.333134	99.402565	2563	ฝน	ไม่เชื่อมต่อสัญญาณ	032-334987	สถานีหลัก	นายสำรวย สนพลาย	065-623-5919	ส่วนอุทกวิทยาราชบุรี
101	STN1651	บ้านคลองลอย		ร้อนทอง	บางสะพาน	ประจวบคีรีขันธ์	18 เพชรบุรี-ประจวบคีรีขันธ์	2005. คลองบางสะพานใหญ่	1,248,597	540,394	11.294759	99.370130	2563	ฝน	ใช้งานได้	032-334987	สถานีหลัก	นายบทล นาคอุดม	061-447-7412	ส่วนอุทกวิทยาราชบุรี
102	STN1652	บ้านรามวงศ		ทองมงคล	บางสะพาน	ประจวบคีรีขันธ์	18 เพชรบุรี-ประจวบคีรีขันธ์	2005. คลองบางสะพานใหญ่	1,238,032	544,064	11.199170	99.403625	2563	ฝน	ใช้งานได้	032-334987	สถานีหลัก	นายจำลอง แก้วไทรนันท์	087-163-7075	ส่วนอุทกวิทยาราชบุรี
103	STN1791	บ้านแก้งอัน*		แก้งอัน	จอมบึง	ราชบุรี	14. แม่น้ำแม่กลอง	1411. ลำภาชี	1,519,674	550,208	13.745911	99.464418	2563	ฝน/ระดับน้ำ	ใช้งานได้	032-334987	สถานีหลัก	นายมนโท เชื้อดี	089-226-9602	ส่วนอุทกวิทยาราชบุรี
104	STN1792	บ้านสวนขนุน*		เขาล้าน	ทับสะแก	ประจวบคีรีขันธ์	18 เพชรบุรี-ประจวบคีรีขันธ์	2004. ชายฝั่งทะเลประจวบคีรีขันธ์	1,272,418	562,155	11.509864	99.569950	2563	ฝน/ระดับน้ำ	ใช้งานได้	032-334987	สถานีหลัก	นายบุญศักดิ์ เสียงเพราะ	081-930-1398	ส่วนอุทกวิทยาราชบุรี
105	STN1913	บ้านหริศู	2	ร้อนทอง	บางสะพาน	ประจวบคีรีขันธ์	เพชรบุรี-ประจวบคีรีขันธ์	คลองบางสะพานใหญ่	1,249,906	548,938	11.306489	99.448436	2565	Rain Gauge	ใช้งานได้		สถานีหลัก			
106	STN1914	บ้านย่านซื่อ	9	หาดขาม	กุยบุรี	ประจวบคีรีขันธ์	เพชรบุรี-ประจวบคีรีขันธ์	คลองกุย	1,333,975	570,853	12.066353	99.651016	2565	Rain Gauge	ใช้งานได้		สถานีหลัก			

การตรวจสอบความพร้อมสถานที่ตรวจวัดสภาพน้ำทางไกลอัตโนมัติ (ไตรมาส) 2566

สำนักงานทรัพยากรน้ำที่ 7 จ.ราชบุรี

ข้อมูล ณ วันที่ 20 มิถุนายน 2566

ลำดับ	ชื่อสถานี	รหัสสถานี	ปีที่ก่อสร้าง	ข้อมูลที่ตรวจวัด			ตำบล	อำเภอ	จังหวัด	กลุ่มน้ำหลัก	รหัสกลุ่มน้ำหลัก	UTM (N)	UTM (E)	lat_y	long_x	สภาพการใช้งาน (ได้/ไม่ได้)			ผู้สำรวจ		ผู้ดูแล		เบอร์ติดต่อ	หน่วยงานที่รับผิดชอบ
				ฝน	ระดับน้ำ	รูปภาพ/วิดีโอ										ฝน	ระดับน้ำ	รูปภาพ/วิดีโอ	ชื่อ	ตำแหน่ง	ชื่อ	ตำแหน่ง		
1	สถานีท่าหยาเทศบาลตำบลสวีชะ	TC140805	2564	/			หนองลู	สังขละบุรี	กาญจนบุรี	แม่กลอง	14	1,675,386	441,219	15.153577	98.452855	/	-	-	นายเรวัตร วัชศิลป์	ผู้อำนวยการส่วนอุทกวิทยา				
2	สะพานดาวดึงส์	TC140806	2564	/	/		ไทรโยค	ไทรโยค	กาญจนบุรี	แม่กลอง	14	1,600,614	482,978	14.478148	98.842040	/	/	-	นายเรวัตร วัชศิลป์	ผู้อำนวยการส่วนอุทกวิทยา				
3	สะพานบ้านเก่า	TC141001	2564	/	/		บ้านเก่า	เมือง	กาญจนบุรี	แม่กลอง	14	1,544,565	533,130	13.971222	99.306750	/	/	-	นายเรวัตร วัชศิลป์	ผู้อำนวยการส่วนอุทกวิทยา				
4	โรงเรียนบ้านโนนคลองอึ้งวะ	TC140502	2564	/			แก่งมะกรูด	บ้านไร่	อุทัยธานี	แม่กลอง	14	1,675,705	531,672	15.156933	99.294822	/	-	-	นายเรวัตร วัชศิลป์	ผู้อำนวยการส่วนอุทกวิทยา				
5	สะพาน กฟผ. อุทิก	TC140605	2564	/	/		ช่องสะเดา	เมือง	กาญจนบุรี	แม่กลอง	14	1,571,910	524,433	14.218559	99.226463	/	/	-	นายเรวัตร วัชศิลป์	ผู้อำนวยการส่วนอุทกวิทยา				
6	โรงเรียนบ้านหนองงักแก้ว	TC140701	2564	/			สมเด็จพระัญญา	หนองปรือ	กาญจนบุรี	แม่กลอง	14	1,631,614	541,339	14.758165	99.384090	/	-	-	นายเรวัตร วัชศิลป์	ผู้อำนวยการส่วนอุทกวิทยา				
7	สะพานบ้านหนองปรือ	TC140702	2564	/	/	/	สมเด็จพระัญญา	หนองปรือ	กาญจนบุรี	แม่กลอง	14	1,614,899	549,234	14.606916	99.457132	/	/	-	นายเรวัตร วัชศิลป์	ผู้อำนวยการส่วนอุทกวิทยา				
8	สะพานบ้านบึงหัวแหวน	TC140703	2564	/	/		บ่อพลอย	บ่อพลอย	กาญจนบุรี	แม่กลอง	14	1,582,969	551,980	14.318170	99.482007	/	/	-	นายเรวัตร วัชศิลป์	ผู้อำนวยการส่วนอุทกวิทยา				
9	สะพานตะนาวศรี	TC141101	2564	/			ตะนาวศรี	สวนผึ้ง	ราชบุรี	แม่กลอง	14	1,494,215	537,652	13.515902	99.347945	-	/	-	นายเรวัตร วัชศิลป์	ผู้อำนวยการส่วนอุทกวิทยา				
10	สะพานวัดปลาหมู	TC141002	2564	/			หนองหญ้า	เมือง	กาญจนบุรี	แม่กลอง	14	1,539,229	551,557	13.922704	99.477259	-	/	-	นายเรวัตร วัชศิลป์	ผู้อำนวยการส่วนอุทกวิทยา				
11	สะพานควนใหญ่	TC140606	2564	/	/	/	ท่ามะขาม	เมือง	กาญจนบุรี	แม่กลอง	14	1,551,548	555,680	14.034006	99.515669	/	/	/	นายเรวัตร วัชศิลป์	ผู้อำนวยการส่วนอุทกวิทยา				
12	สะพานบ้านท่าเรือ	TC140101	2564	/	/	/	ท่าเรือ	ท่ามะกา	กาญจนบุรี	แม่กลอง	14	1,542,296	580,979	13.949748	99.749691	/	/	/	นายเรวัตร วัชศิลป์	ผู้อำนวยการส่วนอุทกวิทยา				
13	สะพานเฉลิมพระเกียรติ 60 พรรษา มหาราชินี	TC140102	2564	/	/	/	บ้านโป่ง	บ้านโป่ง	ราชบุรี	แม่กลอง	14	1,526,395	594,239	13.805577	99.871898	/	/	/	นายเรวัตร วัชศิลป์	ผู้อำนวยการส่วนอุทกวิทยา				
14	สะพานอะวีร์	TC140103	2564	/	/	/	หน้าเมือง	เมือง	ราชบุรี	แม่กลอง	14	1,497,098	589,171	13.540849	99.824091	/	/	/	นายเรวัตร วัชศิลป์	ผู้อำนวยการส่วนอุทกวิทยา				
15	สะพานสมเด็จพระศรีสุริเยนทร์	TC140104	2564	/	/	/	อัมพวา	อัมพวา	สมุทรสงคราม	แม่กลอง	14	1,483,695	604,062	13.419183	99.961218	/	/	/	นายเรวัตร วัชศิลป์	ผู้อำนวยการส่วนอุทกวิทยา				
16	สะพานบ้านหนองหญ้าปล้อง	TC180701	2565	/	/	/	ชัยเกษม	บางสะพาน	ประจวบคีรีขันธ์	เพชรบุรี-ประจวบคีรีขันธ์	18	1,260,712	556,643	11.404100	99.519220	/	/	/	-					
17	โรงเรียนไตรภพรัตนานนท์	TC180702	2565	/	-	-	ชัยเกษม	บางสะพาน	ประจวบคีรีขันธ์	เพชรบุรี-ประจวบคีรีขันธ์	18	1,253,070	552,474	11.335050	99.480890	/	-	-	-					
18	โรงเรียนบ้านหอมงคล	TC180802	2565	/	-	-	หอมงคล	บางสะพาน	ประจวบคีรีขันธ์	เพชรบุรี-ประจวบคีรีขันธ์	18	1,241,242	541,755	11.228220	99.382510	/	-	-	-					
19	สะพานบ้านทุ่งมะพร้าว	TC180803	2565	/	/	-	ร่อนทอง	บางสะพาน	ประจวบคีรีขันธ์	เพชรบุรี-ประจวบคีรีขันธ์	18	1,242,061	551,419	11.235510	99.471050	/	/	-	-					
20	สะพานบ้านห้วยสะพานหลักเมือง	TC180804	2565	-	/	-	พงศประศาสน์	บางสะพาน	ประจวบคีรีขันธ์	เพชรบุรี-ประจวบคีรีขันธ์	18	1,240,563	553,936	11.221930	99.494090	-	/	-	-					

การตรวจสอบความพร้อมสถานที่ส่งสัญญาณด้วยภาพจากกล้อง CCTV 2566

สำนักงานทรัพยากรน้ำที่ 7 จ.ราชบุรี

ข้อมูล ณ วันที่ 20 มิถุนายน 2566

ลำดับ	ชื่อสถานี	รหัสสถานี	ปีที่ก่อสร้าง	ข้อมูลที่ตรวจวัด			ตำบล	อำเภอ	จังหวัด	ลุ่มน้ำหลัก	รหัสลุ่มน้ำหลัก	UTM (N)	UTM (E)	lat_y	long_x	สภาพการใช้งาน (ได้/ไม่ได้)			ผู้สำรวจ		ผู้ดูแล		เบอร์ติดต่อ	หน่วยงานที่รับผิดชอบ
				ฝน	ระดับน้ำ	รูปภาพ/วีดีโอ										ฝน	ระดับน้ำ	รูปภาพ/วีดีโอ	ชื่อ	ตำแหน่ง	ชื่อ	ตำแหน่ง		
1	เทศบาลเมืองเพชรบุรี	1901		-	-	/	ท่าราบ	เมือง	เพชรบุรี	เพชรบุรี-ประจวบคีรีขันธ์	18	1,449,649	602,793	13.111411	99.948301	-	-	/	นายเรวัต วัลลภ	ผู้อำนวยการส่วนอุทกวิทยา	นางวรรณพร จันทร์ดี	-	087-058-5291	
2	แม่น้ำท่าจีนที่สะพานบุญรัตน์ ประจวบคีรีขันธ์	130103	2555	/	/	/	สามพราน	สามพราน	นครปฐม	ท่าจีน	13	1,517,478	631,481	13.723497	100.215999	x	x	/	นายเรวัต วัลลภ	ผู้อำนวยการส่วนอุทกวิทยา				
3	แม่น้ำท่าจีนที่สะพานหลวงพ่อบึง	130104	2555	/	/	/	บางแก้วฟ้า	นครชัยศรี	นครปฐม	ท่าจีน	13	1,536,872	631,000	13.898843	100.212457	x	x	/	นายเรวัต วัลลภ	ผู้อำนวยการส่วนอุทกวิทยา				
4	แม่น้ำท่าจีนที่สะพานข้ามแม่น้ำท่าจีน (ทาง หลวง 3365)	130108	2555	/	/	/	สามชุก	สามชุก	สุพรรณบุรี	ท่าจีน	13	1,631,126	617,963	14.751478	100.095940	x	x	/	นายเรวัต วัลลภ	ผู้อำนวยการส่วนอุทกวิทยา				
5	สะพานบ้านหนองปรือ	TC140702	2564	/	/	/	สมเด็จพระเจริญ	หนองปรือ	กาญจนบุรี	แม่กลอง	14	1,614,899	549,234	14.606916	99.457132	/	/	/	นายเรวัต วัลลภ	ผู้อำนวยการส่วนอุทกวิทยา				
6	สะพานแควใหญ่	TC140606	2564	/	/	/	ท่ามะขาม	เมือง	กาญจนบุรี	แม่กลอง	14	1,551,548	555,680	14.034006	99.515669	/	/	/	นายเรวัต วัลลภ	ผู้อำนวยการส่วนอุทกวิทยา				
7	สะพานบ้านท่าเรือ	TC140101	2564	/	/	/	ท่าเรือ	ท่ามะกา	กาญจนบุรี	แม่กลอง	14	1,542,296	580,979	13.949748	99.749691	/	/	/	นายเรวัต วัลลภ	ผู้อำนวยการส่วนอุทกวิทยา				
8	สะพานสมเด็จพระเกียรติ 60 พระชนม ราชินี	TC140102	2564	/	/	/	บ้านโป่ง	บ้านโป่ง	ราชบุรี	แม่กลอง	14	1,526,395	594,239	13.805577	99.871898	/	/	/	นายเรวัต วัลลภ	ผู้อำนวยการส่วนอุทกวิทยา				
9	สะพานระเษชต์	TC140103	2564	/	/	/	หน้าเมือง	เมือง	ราชบุรี	แม่กลอง	14	1,497,098	589,171	13.540849	99.824091	/	/	/	นายเรวัต วัลลภ	ผู้อำนวยการส่วนอุทกวิทยา				
10	สะพานสมเด็จพระศรีสุริเยนทร์	TC140104	2564	/	/	/	อัมพวา	อัมพวา	สมุทรสงคราม	แม่กลอง	14	1,483,695	604,062	13.419183	99.961218	/	/	/	นายเรวัต วัลลภ	ผู้อำนวยการส่วนอุทกวิทยา				
11	สะพานบ้านหนองหญ้าปล้อง	TC180701	2565	/	/	/	ชัยเกษม	บางสะพาน	ประจวบคีรีขันธ์	เพชรบุรี-ประจวบคีรีขันธ์	18	1,260,712	556,643	11.404100	99.519220	/	/	/	-					

การตรวจสอบความพร้อมสถานีอุตุ - อุทกวิทยา 2566

สำนักงานทรัพยากรน้ำที่ 7 จ.ราชบุรี

ข้อมูล ณ วันที่ 20 มิถุนายน 2566

ลำดับ	รหัสสถานี	ชื่อสถานี	ตำบล	อำเภอ	จังหวัด	HYD	MET	Zone	Lat_Y	Long_X	สภาพการใช้งาน	ผู้ดูแล	เบอร์ติดต่อ	หน่วยงานที่รับผิดชอบ
1	200102	บ้านป่าแดงใต้	ป่าแดง	แก่งกระจาน	เพชรบุรี		/	47	12.601731	99.545974	ปกติ	นายพิศาลกิจ นุ่มฉาว	081-389-2492	
2	200103	บ้านเขาจ้าวที่สถานีอนามัยบ้านเขาจ้าว	เขาจ้าว	ปราณบุรี	ประจวบคีรีขันธ์		/	47	12.364639	99.693523	ปกติ	นางสาวนฤมล อยู่ศิริ	098-3295332	
3	200104	บ้านทับใต้ที่ อบต.ทับใต้	ทับใต้	หัวหิน	ประจวบคีรีขันธ์		/	47	12.487462	99.907368	ปกติ	นายพิรุณ น้อยดี	061-652-0352	
4	200401	คลองทับสะแกที่สะพานข้ามคลองทับสะแก	ทับสะแก	ทับสะแก	ประจวบคีรีขันธ์	/		47	11.496541	99.602528	ชำรุด	นายธานี ศรีสนาม	092-6628352	
5	200402	ห้วยปริงที่บ้านกรมหลวง	คอนยาง	ปะทิว	ชุมพร	/		47	10.874444	99.396649	ปกติ	นางสาวสุมาลี พิณิต	093-596-9891	
6	200403	บ้านไร่บน	ช้างแรกร	บางสะพานน้อย	ประจวบคีรีขันธ์		/	47	11.048928	99.327677	รื้อถอนสถานี	-	-	
7	200404	บ้านมาบอมฤต ที่อบต.คอนยาง	คอนยาง	ปะทิว	ชุมพร		/	47	12.601731	99.545974	ปกติ	นายมิชซ์ กังวาลธรรม	088-447-9447	
8	200501	คลองบางสะพานที่บ้านวังยาว	ทองมงคล	บางสะพาน	ประจวบคีรีขันธ์	/		47	11.240843	99.435380	ปกติ	นายธงชัย บุญประเสริฐ	080-0669257	
9	200502	บ้านทองมงคล	ทองมงคล	บางสะพาน	ประจวบคีรีขันธ์		/	47	11.230002	99.381297	ปกติ	น.ส ทิพวรรณ นามวงศ์สื่อ	097-985-5612	
10	200503	คลองวัดเขาโบสถ์ที่สะพานข้ามคลองวัดเขาโบสถ์	กำเนตคพคุณ	บางสะพาน	ประจวบคีรีขันธ์	/		47	11.209972	99.512737	ปกติ	นางมณฑา โตใหญ่	089-996-1627	

ภาคผนวก 3

สถานีตรวจวัดแหล่งน้ำขนาดเล็ก

การตรวจสอบความพร้อมสถานีตรวจวัดปริมาณน้ำเก็บกักในแหล่งน้ำขนาดเล็ก ปี 2566

สำนักงานทรัพยากรน้ำที่ 7 จ.ราชบุรี

ข้อมูล ณ วันที่ 20 มิถุนายน 2566

ลำดับ	ชื่ออ่างเก็บน้ำ	ตำบล	อำเภอ	จังหวัด	ละติจูด	ลองจิจูด	ความจุกักเก็บ (ล้าน ลบ.ม.)	อาสาสมัคร (แหล่งน้ำ)	อาสาสมัคร (จุดน้ำออก)	ประเภทกิจกรรมการใช้	หน่วยงานที่รับผิดชอบ
1	บึงกาจับ	ชำระ	โพธาราม	ราชบุรี	13.760658	99.807706	0.16	น.ส.กิตติชญา กันเภา	คุณปวีศรีศากันเภา	เพื่อการเกษตร	
2	บึงลำควง	วังน้ำซับ	ศรีประจันต์	สุพรรณบุรี	14.681558	100.130724	1.61	นายมนัส ขอฟุ้ง	นายสนธยา พลเสน	เพื่อการเกษตร	
3	บึงหนองอ้อใหญ่	วังน้ำซับ	ศรีประจันต์	สุพรรณบุรี	14.654748	100.156128	0.47	นายนิรันดร์ พันธุ์ฤกษ์	น.ส.ดวงมณี เมฆะ	เพื่อการเกษตร	
4	อ่างเก็บน้ำพุน้ำขาว	ด่านช้าง	ด่านช้าง	สุพรรณบุรี	14.786792	99.564240	0.17	นายอนุสรณ์ จันทร์เรือง	นางสววย ศรีสุวรรณ	เพื่อการเกษตร	
5	บึงหนองจอก	วังห้วย	ศรีประจันต์	สุพรรณบุรี	14.666831	100.091438	0.61	นายชรินทร์ แดงอ่อน	นางกิงแก้ว โพธิ์ศรี	เพื่อการเกษตร	
6	อ่างเก็บน้ำหนองกร่าง	หนองกร่าง	บ่อพลอย	กาญจนบุรี	14.536832	99.541905	1.00	นายธวัช เนตรนิยม	นายมงคล พลับพลา	เพื่อการเกษตร	
7	หนองน้ำบ้านพัฒนา	จรเข้ผือก	ด่านมะขามเตี้ย	กาญจนบุรี	13.753848	99.201367	0.32	นายสินชัย อ้ายจม	นายโกศล สิบประเสริฐ	เพื่อการเกษตร	
8	อ่างเก็บน้ำหนองไก่เหลือง	หนองปรือ	เลาขวัญ	กาญจนบุรี	14.454938	99.790905	3.98	นางณัฐพร ศรีดีเยี่ยม	น.ส.ศุจดาว รักอยู่	เพื่อการเกษตร	
9	อ่างเก็บน้ำหนองนาทะเล	ห้วยกระเจา	ห้วยกระเจา	กาญจนบุรี	14.332216	99.651347	1.14	นายไฉน สิบเรือง	นายสุรินทร์ สิบด้วง	เพื่อการเกษตร	
10	หนองทะเลสาบ	พังตรุ	ท่าม่วง	กาญจนบุรี	13.808471	99.618263	0.36	นายพรศักดิ์ จันทร์พุด	นางปราณี จันทร์พุด	เพื่อการเกษตร	
11	อ่างเก็บน้ำบ้านสามัคคีธรรม	ลุ่มสุ่ม	ไทรโยค	กาญจนบุรี	14.096420	99.063046	0.37	น.ส.ลลวัลย์ มะเจียจกร	น.ส.จันทรา มะเจียจกร	เพื่อการเกษตร	
12	อ่างเก็บน้ำเขาช่องอินทรีย์	ห้วยกระเจา	ห้วยกระเจา	กาญจนบุรี	14.411784	99.568971	1.29	นายสุวิทย์ ทองดี	นาย ไพฑูรย์ คำมาก	เพื่อการเกษตร	
13	อ่างเก็บน้ำท่าข้ามสุด	ท่าขนุน	ทองผาภูมิ	กาญจนบุรี	14.863518	98.641359	1.21	นายอาคม ทองเชื้อ	นายณัฐพงศ์ วงศ์ชานิววัฒน์	เพื่อการเกษตร	
14	อ่างเก็บน้ำบ้านประตูด่าน	บ้านเก่า	เมือง	กาญจนบุรี	13.903110	99.200188	0.61	นายชูศักดิ์ ประเจริญ	น.ส.ลัดดาวัลย์ ชันทอง	เพื่อการเกษตร	
15	อ่างเก็บน้ำศรีมงคล	ศรีมงคล	ไทรโยค	กาญจนบุรี	13.996918	99.059617	1.06	นายสุริยา ยืนงศ์	นายธวัช เหมือนมาตย์	เพื่อการเกษตร	
16	อ่างเก็บน้ำบ้านวังหิน	ยางน้ำกลัดใต้	หนองหญ้าปล้อง	เพชรบุรี	13.054112	99.688179	1.36	นายศุภกร บุญปกป้อง	นางศุภานัน บุญไม่ธรรมดา	เพื่อการเกษตร	
17	อ่างเก็บน้ำบ้านชอง	วังจันทร์	แก่งกระจาน	เพชรบุรี	12.951768	99.730542	0.65	นายเสน่ห์ พันธน์	นายวิวัฒน์ วรรณขำ	เพื่อการเกษตร	
18	อ่างเก็บน้ำวิโมกขสันถ์	สามพระยา	ชะอำ	เพชรบุรี	12.652600	99.854508	0.72	น.ส.สุทธาทิพย์ เทียมกิ่งทอง	นายวิทยา สว่างศรี	เพื่อการเกษตร	
19	อ่างเก็บน้ำเสารห้า	ป่าเต็ง	แก่งกระจาน	เพชรบุรี	12.567565	99.517839	2.15	เปรมฤทัย ใหญ่สาร	นางอนงค์ โยธาทู	เพื่อการเกษตร	
20	อ่างเก็บน้ำไทรงาม	หนองหญ้าปล้อง	หนองหญ้าปล้อง	เพชรบุรี	13.233539	99.665830	1.57	นางณัฐศิริ ผาสุข	นางเจียง ฤทธิล้ำ	เพื่อการเกษตร	
21	อ่างเก็บน้ำระหาร	ทูลสวรรค์	แก่งกระจาน	เพชรบุรี	13.003148	99.723131	0.14	นายบุญเยี่ยม หนูน้อย	น.ส.ชญานันท์ ปักกิ่งเมือง	เพื่อการเกษตร	
22	อ่างเก็บน้ำห้วยทราย	สามพระยา	ชะอำ	เพชรบุรี	12.764479	99.906562	0.57	น.ส.อ้อมจิตร เม่งพัด	น.ส.เกศนั จิตรปลื้ม	เพื่อการเกษตร	
23	อ่างเก็บน้ำตะเฆาะน้อย	ป่าเต็ง	แก่งกระจาน	เพชรบุรี	12.585638	99.567026	0.76	น.ส.อามารศรี อยู่ศิริ	น.ส.นงเยาว์ ฉาวดี	เพื่อการเกษตร	
24	อ่างเก็บน้ำเขาโป่ง	เขาใหญ่	ชะอำ	เพชรบุรี	12.802403	99.902593	0.28	นายสาโรจน์ ปรางศร	นางละออง ปรางศร	เพื่อการเกษตร	
25	อ่างเก็บน้ำห้วยไก่อ	ชัยเกษม	บางสะพาน	ประจวบคีรีขันธ์	11.396093	99.426370	0.61	น.ส.พรสวรรค์ พัฒนพงศ์	นายสายชล รวดเร็ว	เพื่อการเกษตร	
26	อ่างเก็บน้ำสามหนอง	หนองพลับ	หัวหิน	ประจวบคีรีขันธ์	12.596182	99.752361	0.41	นายประเสริฐ มูลเกตุ	นายเจษฎา วงศ์โคคุ้ม	เพื่อการเกษตร	
27	อ่างเก็บน้ำบ้านย่านซื่อ	หาดขาม	กุยบุรี	ประจวบคีรีขันธ์	12.058112	99.623467	0.16	นายยุทธนา อรรถนพเพชร	นายสันติชัย เข็นใจ	เพื่อการเกษตร	
28	อ่างเก็บน้ำข้างแรก	ข้างแรก	บางสะพานน้อย	ประจวบคีรีขันธ์	11.079355	99.373738	0.20	น.ส.นัยนัน บัวเมื่อน	นางพัฒน์ดา เกตุแก้ว	เพื่อการเกษตร	

ภาคผนวก 4

ความพร้อมด้านความมั่นคงของอ่างเก็บน้ำ

การสำรวจความมั่นคงของเขื่อน และอาคารประกอบ 2566

สำนักงานทรัพยากรน้ำที่ 7 จ.ราชบุรี

ข้อมูล ณ วันที่ 20 มิถุนายน 2566

ลำดับ	ชื่ออ่างเก็บน้ำ	ตำบล	อำเภอ	จังหวัด	Lat	Long	ความจุ (ล้าน ลบ.ม.)	ความจุกักเก็บ (ล้าน ลบ.ม.)	ปีที่ก่อสร้าง	ลุ่มน้ำ	สถานะถ่ายโอน	ปีถ่ายโอน	สภาพการ ใช้งานปัจจุบัน	หมายเหตุ
1	อ่างเก็บน้ำห้วยป่าเลา	ห้วยสัตว์ใหญ่	หัวหิน	ประจวบคีรีขันธ์	12.524900	99.508000	>2 ล้าน ลบ.ม.	1.50	2526	ชายฝั่งทะเลประจวบคีรีขันธ์	ไม่ต้องถ่ายโอน	-	ใช้ได้	
2	อ่างเก็บน้ำซอนต้า	รางบัว	จอมบึง	ราชบุรี	13.524300	99.524400	>2 ล้าน ลบ.ม.	0.70	2542	แม่น้ำแม่กลอง	ไม่ต้องถ่ายโอน	-	ใช้ได้	