



แผนปฏิบัติการบรรเทา ภาวะน้ำท่วมรายจังหวัด

1 พฤษภาคม – 31 ตุลาคม 2566

นครพนม บึงกาฬ เลย สกลนคร หนองคาย หนองบัวลำภู อุดรธานี และมุกดาหาร

จัดทำโดย :

ศูนย์อำนวยการติดตามและแก้ไขปัญหา
ภาวะน้ำแล้งและน้ำท่วม

กรมทรัพยากรน้ำ ปี 2566 - 2567

คำนำ

ตามมติคณะรัฐมนตรี เมื่อวันที่ 9 พฤษภาคม 2566 รับทราบมาตรการรับมือฤดูฝน ปี 2566 และให้หน่วยงานที่เกี่ยวข้องดำเนินการจัดทำแผนปฏิบัติการภายใต้มาตรการดังกล่าว เพื่อรองรับสถานการณ์น้ำได้อย่างมีประสิทธิภาพ โดยมาตรการที่ 5 ได้มอบหมายให้กรมทรัพยากรน้ำเตรียมพร้อม/วางแผนเครื่องจักร เครื่องมือ บุคลากร ประจำพื้นที่เสี่ยงน้ำท่วม และพื้นที่เสี่ยงในช่วงฝนทิ้งช่วง (ก่อนฤดูฝนและตลอดช่วงฤดูฝน)

ดังนั้นกรมทรัพยากรน้ำจึงได้จัดทำแผนปฏิบัติการบรรเทาภาวะน้ำท่วม ประจำปี 2565/2566 ของสำนักงานทรัพยากรน้ำที่ 3 เพื่อเป็นการเตรียมความพร้อม การกำหนดแผนงาน และมาตรการเชิงปฏิบัติด้านการบรรเทาภาวะวิกฤติในแต่ละพื้นที่ โดยแผนปฏิบัติการฯ ฉบับนี้ มีวัตถุประสงค์เพื่อให้เจ้าหน้าที่ของกรมทรัพยากรน้ำและผู้ที่เกี่ยวข้อง ทราบถึงกระบวนการปฏิบัติงาน การเตรียมความพร้อมด้านต่าง ๆ แผนปฏิบัติการบรรเทาภาวะน้ำท่วม และรายชื่อเจ้าหน้าที่ในการติดต่อประสานงานของสำนักงานทรัพยากรน้ำที่ 3

สุดท้ายนี้ขอขอบคุณ กองวิเคราะห์และประเมินสถานการณ์น้ำ สำนักงานทรัพยากรน้ำที่ 3 และหน่วยงานภายในทุกหน่วยงานของกรมทรัพยากรน้ำในการรวบรวมข้อมูลด้านต่างๆ เพื่อจัดทำแผนปฏิบัติการบรรเทาภาวะน้ำท่วมให้แล้วเสร็จ และเป็นไปตามวัตถุประสงค์ที่ได้กำหนดไว้

กรมทรัพยากรน้ำ

**แผนปฏิบัติการบรรเทาภาวะน้ำท่วมในพื้นที่จังหวัดนครพนม บึงกาฬ เลย สกลนคร
หนองคาย หนองบัวลำภู อุดรธานี และมุกดาหาร**

| เนื้อหา | หน้า |
|--|------|
| แผนปฏิบัติการบรรเทาภาวะน้ำท่วมในพื้นที่จังหวัดนครพนม บึงกาฬ เลย สกลนคร หนองคาย หนองบัวลำภู อุดรธานี และมุกดาหาร | 1 |
| 1. บทนำ | 1 |
| 2. วัตถุประสงค์ | 1 |
| 3. ประโยชน์ที่ได้รับ | 2 |
| 4. สรุปผลการให้ความช่วยเหลือของสำนักงานทรัพยากรน้ำที่ 3 | 2 |
| ผลการให้ความช่วยเหลือพื้นที่ประสบปัญหาอุทกภัยตั้งแต่ ปี พ.ศ. 2560 – 2565 | 2 |
| 5. งบประมาณที่ได้รับการจัดสรร | 3 |
| 6. ข้อมูลเชิงพื้นที่ | 3 |
| 6.1 พื้นที่รับผิดชอบของสำนักงานทรัพยากรน้ำที่ 3 | 3 |
| 6.2 พื้นที่เสี่ยงน้ำท่วม | 3 |
| 7. ข้อมูลความพร้อมด้านอุปกรณ์/เครื่องมือ/อาคารชลศาสตร์ | 6 |
| 7.1 ความพร้อมด้านสถานีตรวจวัดสถานการณ์น้ำ | 6 |
| 7.2 ความพร้อมด้านอุปกรณ์และเครื่องมือ | 6 |
| 8. ข้อมูลความพร้อมด้านบุคลากร | 8 |
| 8.1 เจ้าหน้าที่ด้านเฝ้าระวังสถานการณ์ด้านภาวะน้ำท่วมและภาวะน้ำแล้ง | 8 |
| 8.2 เจ้าหน้าที่ด้านการปฏิบัติงานเชิงพื้นที่รายจังหวัด | 8 |
| 8.3 รายชื่อผู้รู้ประจำสถานีเตือนภัยล่วงหน้าน้ำหลาก-ดินถล่มในพื้นที่ | 10 |
| 8.4 รายชื่อเจ้าหน้าที่ส่วนกลางในการติดตามสถานการณ์ด้านภาวะน้ำท่วมและภาวะน้ำแล้ง | 10 |
| 9. แผนปฏิบัติการบรรเทาภาวะน้ำท่วม | 11 |
| แผนปฏิบัติการเพื่อรับสถานการณ์น้ำท่วมหลากดินโคลนถล่มประจำเดือน พฤษภาคม - ตุลาคม 2566 | 11 |

ภาคผนวก 1 พื้นที่เสี่ยงน้ำท่วม ในขอบเขตสำนักงานทรัพยากรน้ำที่ 3

ภาคผนวก 2 ความพร้อมด้านสถานีตรวจวัดสถานการณ์น้ำ (สถานี Early Warning โทรมมาตร กล้อง CCTV และสถานีอุตุ-อุทกวิทยา)

ภาคผนวก 3 สถานีตรวจวัดแหล่งน้ำขนาดเล็ก

ภาคผนวก 4 ความพร้อมด้านความมั่นคงของอ่างเก็บน้ำ

แผนปฏิบัติการบรรเทาภาวะน้ำท่วมในพื้นที่จังหวัดนครพนม บึงกาฬ เลย สกลนคร หนองคาย หนองบัวลำภู อุดรธานี และมุกดาหาร

1. บทนำ

กรมทรัพยากรน้ำ ในฐานะที่เป็นหน่วยงานปฏิบัติในสังกัดกระทรวงทรัพยากรธรรมชาติและสิ่งแวดล้อม มีภารกิจรับผิดชอบเกี่ยวกับทรัพยากรน้ำผิวดินในพื้นที่นอกเขตชลประทาน/พื้นที่เกษตรน้ำฝน จำนวน 117 ล้านไร่ ซึ่งศักยภาพด้านทรัพยากรน้ำของพื้นที่จะขึ้นอยู่กับปริมาณฝนที่ตกในพื้นที่เป็นหลัก เนื่องจากไม่มีแหล่งเก็บกักน้ำขนาดใหญ่และระบบชลประทาน ที่จะใช้สามารถควบคุมปริมาณน้ำและการใช้น้ำของพื้นที่ได้ ทำให้พื้นที่นอกเขตชลประทาน ต้องเผชิญเหตุกับปัญหาภัยพิบัติอันเกิดจากน้ำ ไม่ว่าจะเป็นปัญหาภาวะน้ำท่วมและปัญหาภาวะน้ำแล้ง และเนื่องจากปัจจัยของการเกิดเหตุวิกฤติน้ำในพื้นที่นอกเขตชลประทานไม่สามารถควบคุมได้ การเตรียมความพร้อมในการเผชิญเหตุจึงเป็นสิ่งสำคัญ เพื่อให้หน่วยงานมีความพร้อมในการช่วยเหลือประชาชนที่ได้รับความเดือดร้อนจากปัญหาวิกฤติน้ำได้อย่างมีประสิทธิภาพ ซึ่งกรมทรัพยากรน้ำ ได้รับการจัดสรรงบประมาณในการบริหารจัดการเพื่อรองรับสภาวะวิกฤติน้ำ ตั้งแต่ปีงบประมาณ พ.ศ. 2556 ถึงปัจจุบัน โดยได้จัดสรรงบประมาณดังกล่าว ลงสู่สำนักงานทรัพยากรน้ำที่ 3 เพื่อใช้ปฏิบัติงานให้ความช่วยเหลือประชาชนที่ได้รับความเดือดร้อนจากปัญหาภาวะน้ำแล้งและภาวะน้ำท่วม จึงต้องมีการจัดทำแผนปฏิบัติการบรรเทาภาวะน้ำแล้งและภาวะน้ำท่วม เพื่อใช้เป็นคู่มือในการปฏิบัติงานร่วมกับหน่วยงานที่เกี่ยวข้อง และทำให้การใช้จ่ายงบประมาณและผลการปฏิบัติงานช่วยเหลือประชาชนที่ได้รับความเดือดร้อนจากภัยพิบัติด้านน้ำเป็นไปอย่างมีประสิทธิภาพ

นอกจากนี้ สำนักงานทรัพยากรน้ำแห่งชาติ ซึ่งเป็นหน่วยงานกำกับนโยบายด้านทรัพยากรน้ำของประเทศ ได้กำหนดให้หน่วยงานที่เกี่ยวข้องปฏิบัติตามปฏิทินการบริหารจัดการทรัพยากรน้ำช่วงฤดูฝนและฤดูแล้ง โดยกรมทรัพยากรน้ำเป็นหนึ่งในหน่วยงานที่ต้องถือปฏิบัติตามปฏิทินดังกล่าว จึงจัดทำแผนปฏิบัติการบรรเทาภาวะน้ำแล้งและภาวะน้ำท่วม เพื่อตอบสนองนโยบายของสำนักงานทรัพยากรน้ำแห่งชาติ

2. วัตถุประสงค์

1) เพื่อเป็นการเตรียมความพร้อมในการรับมือกับภาวะน้ำแล้งและภาวะน้ำท่วมของกรมทรัพยากรน้ำ โดยเฉพาะการเตรียมความพร้อมของระบบปฏิบัติการเฝ้าระวังและเตือนภัยล่วงหน้าน้ำหลาก-ดินถล่ม (Early Warning System) ระบบตรวจวัดสถานการณ์น้ำทางไกลอัตโนมัติ อุปกรณ์เครื่องมือ (เครื่องสูบน้ำ รถบรรทุกน้ำ รถยนต์บรรทุก เรือท้องแบน) ความพร้อมด้านความมั่นคงแข็งแรงของอาคารชลศาสตร์ ความพร้อมของเจ้าหน้าที่ด้านการเฝ้าระวังสถานการณ์ เจ้าหน้าที่ด้านการปฏิบัติงานเชิงพื้นที่รายจังหวัด และรายชื่อผู้รู้ประจำสถานีเตือนภัยล่วงหน้าน้ำหลาก-ดินถล่มในพื้นที่

2) เพื่อให้กรมทรัพยากรน้ำ มีแผนปฏิบัติการบรรเทาภาวะน้ำแล้งและภาวะน้ำท่วม ที่ตอบสนองต่อการดำเนินงานตามมาตรการรองรับสถานการณ์ฤดูแล้งและฤดูฝนของสำนักงานทรัพยากรน้ำแห่งชาติ

3) เพื่อให้สำนักงานทรัพยากรน้ำที่ 3 มีแผนปฏิบัติการบรรเทาภาวะน้ำแล้งและภาวะน้ำท่วมของสำนักงานทรัพยากรน้ำที่ 3 ที่จะใช้เป็นคู่มือในการปฏิบัติงานเผชิญเหตุ โดยบูรณาการกับหน่วยงานที่เกี่ยวข้อง

ในพื้นที่รับผิดชอบ เช่น จังหวัด สำนักงานป้องกันและบรรเทาสาธารณภัยเขต สำนักงานป้องกันและบรรเทาสา
ธารณภัยจังหวัด สำนักงานทรัพยากรธรรมชาติและสิ่งแวดล้อมจังหวัด เป็นต้น

3. ประโยชน์ที่ได้รับ

1) กรมทรัพยากรน้ำ โดยเฉพาะสำนักงานทรัพยากรน้ำที่ 3 มีความพร้อมที่จะปฏิบัติงานเผชิญเหตุกับ
ปัญหาภัยพิบัติอันเกิดจากน้ำ และบูรณาการกับหน่วยงานที่เกี่ยวข้อง ในการให้ความช่วยเหลือประชาชนที่
ได้รับความเดือดร้อนจากปัญหาภาวะน้ำแล้งและภาวะน้ำท่วมได้อย่างทันต่อเหตุการณ์

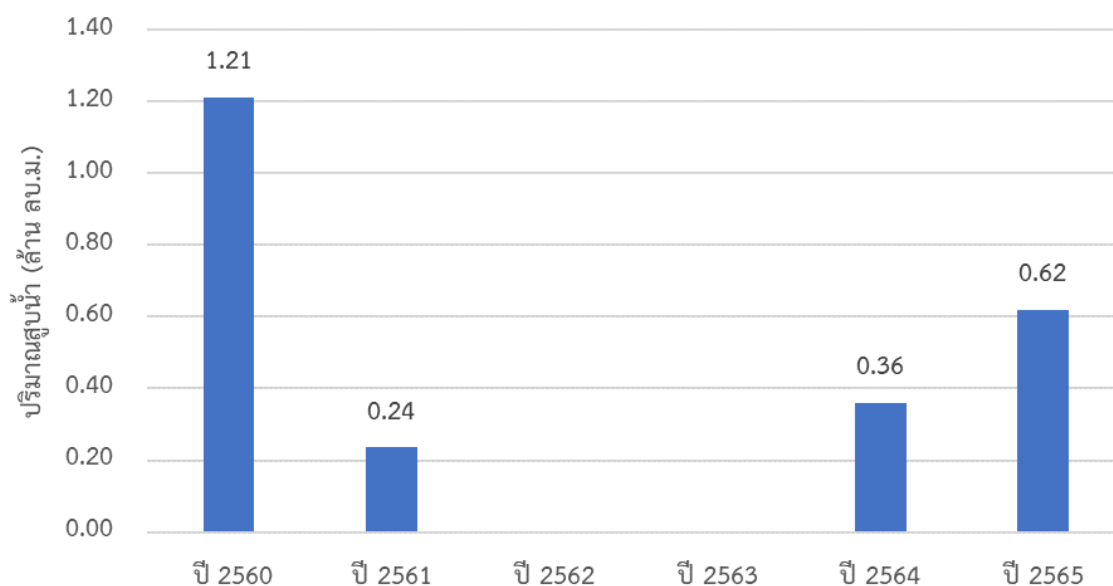
2) กรมทรัพยากรน้ำ สามารถปฏิบัติงานที่ตอบสนองต่อปฏิทินการบริหารจัดการทรัพยากรน้ำช่วงฤดูฝน
และฤดูแล้งของสำนักงานทรัพยากรน้ำแห่งชาติ

3) สำนักงานทรัพยากรน้ำที่ 3 มีคู่มือในการปฏิบัติงานเผชิญเหตุ โดยบูรณาการกับหน่วยงานที่เกี่ยวข้อง
ได้อย่างมีประสิทธิภาพ

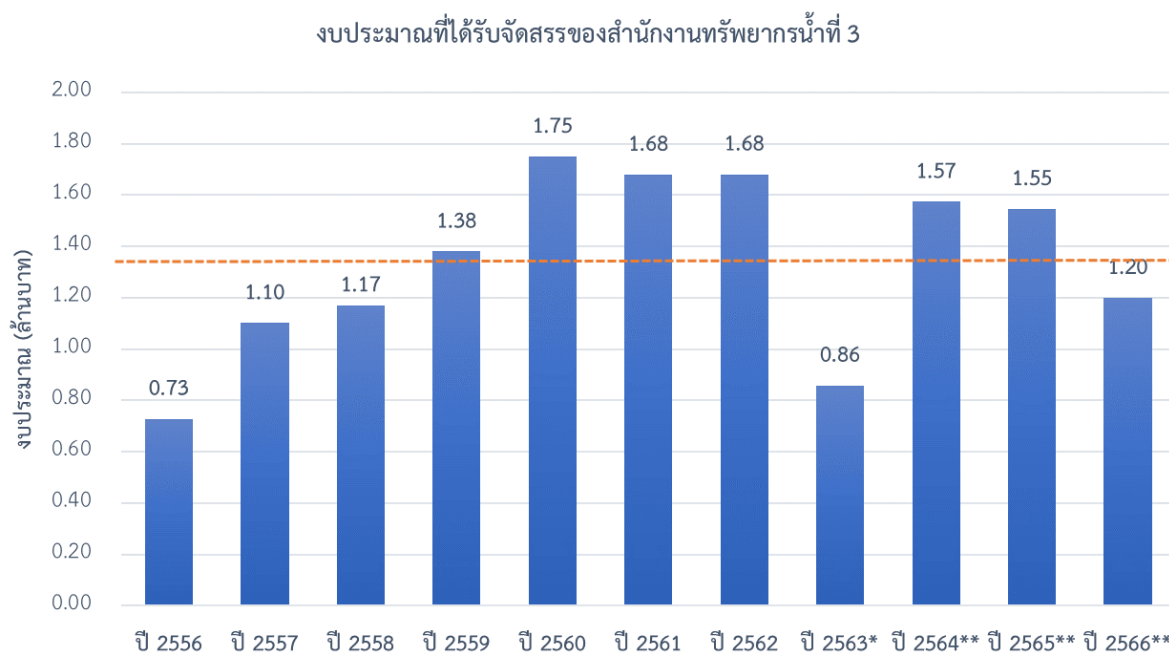
4. สรุปผลการให้ความช่วยเหลือของสำนักงานทรัพยากรน้ำที่ 3

ผลการให้ความช่วยเหลือพื้นที่ประสบปัญหาอุทกภัยตั้งแต่ ปี พ.ศ. 2560 – 2565

ผลการให้ความช่วยเหลือพื้นที่ประสบปัญหาอุทกภัย สทน.3



5. งบประมาณที่ได้รับการจัดสรร



หมายเหตุ : *กบป. ได้รับการโอนภารกิจตั้งแต่ปี พ.ศ. 2563

** งบประมาณที่จัดสรรลงหน่วยงาน ปรับตามความเป็นจริง ตั้งแต่ปี พ.ศ. 2563-2566

6. ข้อมูลเชิงพื้นที่

6.1 พื้นที่รับผิดชอบของสำนักงานทรัพยากรน้ำที่ 3

สำนักงานทรัพยากรน้ำที่ 3 มีพื้นที่รับผิดชอบ 8 จังหวัด ประกอบด้วย นครพนม บึงกาฬ เลย สกลนคร หนองคาย หนองบัวลำภู อุดรธานี และมุกดาหาร รายละเอียดแสดงดังรูปที่ 1

6.2 พื้นที่เสี่ยงน้ำท่วม

6.2.1 พื้นที่เสี่ยงน้ำท่วมมากที่สุด ประกอบด้วย

- 1) จังหวัดเลย จำนวน 2 อำเภอ ประกอบด้วย ด่านซ้าย ปากชม
- 2) จังหวัดนครพนม จำนวน 2 อำเภอ ประกอบด้วย นาแก นาหว้า
- 3) จังหวัดบึงกาฬ จำนวน 2 อำเภอ ประกอบด้วย ปากคาด พรเจริญ
- 4) จังหวัดสกลนคร จำนวน 2 อำเภอ ประกอบด้วย โพนนาแก้ว กุดบาก
- 5) จังหวัดหนองคาย จำนวน 2 อำเภอ ประกอบด้วย ท่าบ่อ สระใคร
- 6) จังหวัดอุดรธานี จำนวน 3 อำเภอ ประกอบด้วย เพ็ญ นาูง น้ำโสม

6.2.2 พื้นที่เสี่ยงน้ำท่วมมาก ประกอบด้วย

1) จังหวัดเลย จำนวน 9 อำเภอ ประกอบด้วย เชียงคาน เมืองเลย ด่านซ้าย ท่าลี่ นาแห้ว ปากชม ภูกระดึง วังสะพุง หนองหิน

2) จังหวัดนครพนม จำนวน 10 อำเภอ ประกอบด้วย เมืองนครพนม โพนสวรรค์ ท่าอุเทน ชาติพนม นาแก นาทม นาหว้า ปลาปาก วังยาง ศรีสงคราม

3) จังหวัดบึงกาฬ จำนวน 5 อำเภอ ประกอบด้วย เซกา เมืองบึงกาฬ โซ่พิสัย บึงโขงหลง
ปากคาด

4) จังหวัดสกลนคร จำนวน 10 อำเภอ ประกอบด้วย เจริญศิลป์ เมืองสกลนคร โคกศรีสุพรรณ
โพนนาแก้ว กุสุมาลย์ คำตาก้า พังโคน วารนาวิาสสว่างแดนดิน อากาศอำนวย

5) จังหวัดหนองคาย จำนวน 6 อำเภอ ประกอบด้วย เมืองหนองคาย โพนพิสัย
ท่าบ่อ รัตนวาปี ศรีเชียงใหม่

6) จังหวัดหนองบัวลำภู จำนวน 4 อำเภอ ประกอบด้วย เมืองหนองบัวลำภู โนนสัง นาวัง
สุวรรณคูหา

7) จังหวัดอุดรธานี จำนวน 9 อำเภอ ประกอบด้วย เพ็ญ เมืองอุดรธานี กุมภวาปี กู่แก้ว
ทุ่งฝน นาูง น้ำโสม บ้านผือ หนองหาน

8) จังหวัดมุกดาหาร จำนวน 6 อำเภอ ประกอบด้วย เมืองมุกดาหาร คำชะอี ดงหลวง ดอน
ตาล นิคมคำสร้อย ห้วยใหญ่

6.2.3 พื้นที่เสี่ยงน้ำท่วมน้อย ประกอบด้วย

1) จังหวัดเลย จำนวน 14 อำเภอ ประกอบด้วย เชียงคาน เมืองเลย เอราวัณ ด่านซ้าย ท่าลี่
นาแห้ว นาด้วง ปากชม ผาขาว ภูเรือ ภูกระดึง ภูหลวง วังสะพุง หนองหิน

2) จังหวัดนครพนม จำนวน 10 อำเภอ ประกอบด้วย เมืองนครพนม โพนสวรรค์ ท่าอุเทน
ธาตุพนม นาแก นาทม นาหว้า บ้านแพง ปลาปาก ศรีสงคราม

3) จังหวัดบึงกาฬ จำนวน 6 อำเภอ ประกอบด้วย เซกา เมืองบึงกาฬ โซ่พิสัย บึงโขงหลง
ปากคาด พรเจริญ

4) จังหวัดสกลนคร จำนวน 18 อำเภอ ประกอบด้วย เจริญศิลป์ ต่างอย เมืองสกลนคร โคกศรี
สุพรรณ โพนนาแก้ว กุดบาก กุสุมาลย์ คำตาก้า นิคมน้ำอูน บ้านม่วง พรรณานิคม พังโคน ภูพาน วารนาวิาส
วาริชภูมิ สว่างแดนดิน ส่องดาว อากาศอำนวย

5) จังหวัดหนองคาย จำนวน 9 อำเภอ ประกอบด้วย ฝ้าไร่ เมืองหนองคาย โพนพิสัย
โพนพิสัย ท่าบ่อ รัตนวาปี ศรีเชียงใหม่ สระใคร สังคม

6) จังหวัดหนองบัวลำภู จำนวน 6 อำเภอ ประกอบด้วย เมืองหนองบัวลำภู โนนสัง นากลาง
นาวัง ศรีบุญเรือง สุวรรณคูหา

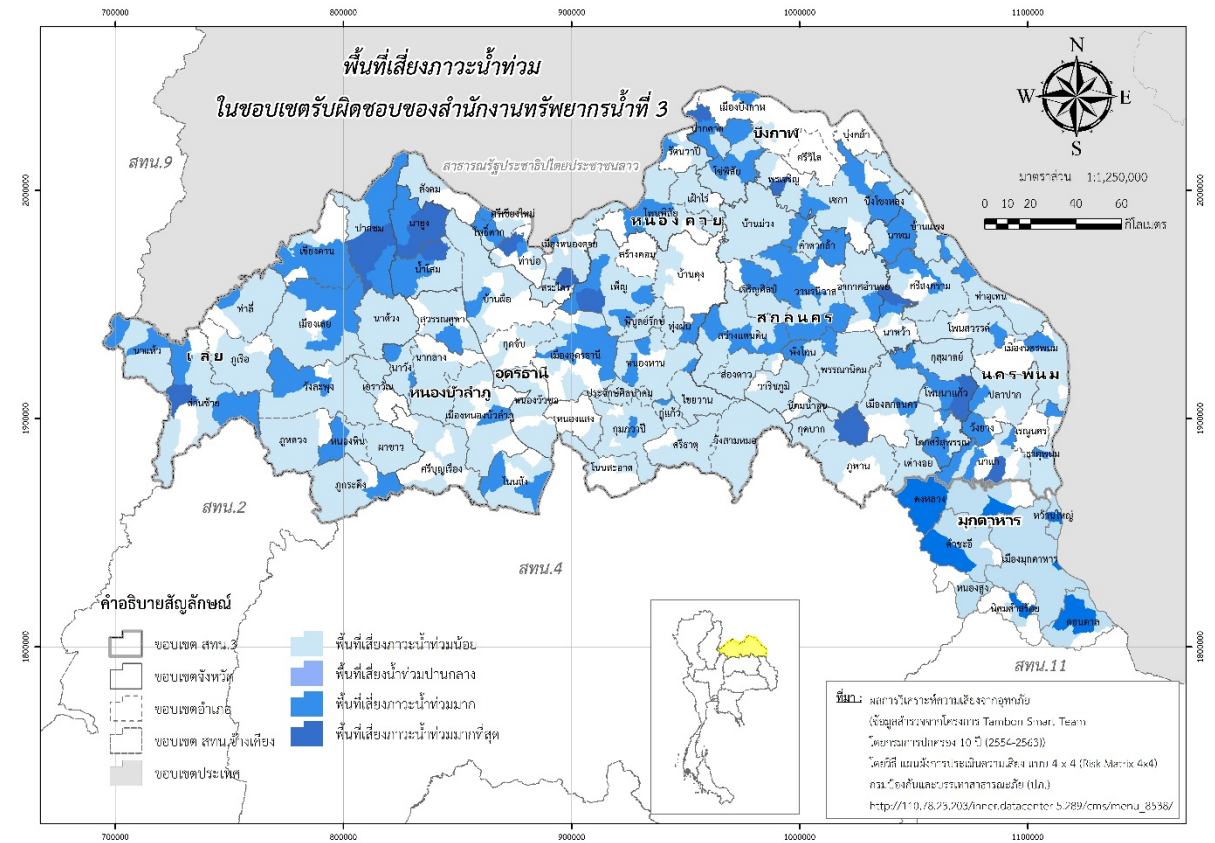
7) จังหวัดอุดรธานี จำนวน 18 อำเภอ ประกอบด้วย เพ็ญ เมืองอุดรธานี โนนสะอาด ไชยวาน
กุดจับ กุมภวาปี กู่แก้ว ทุ่งฝน น้ำโสม บ้านดุง บ้านผือ ประจักษ์ศิลปาคม พิบูลย์รักษ์ วังสามหมอ ศรีธาตุ
หนองแสง หนองวัวซอ หนองหาน

รายละเอียดแสดงดังรูปที่ 2 และสรุปรายละเอียดระดับตำบลแสดงในภาคผนวก 1

แผนปฏิบัติการบรรเทาภาวะน้ำท่วมในพื้นที่จังหวัดนครพนม บึงกาฬ เลย สกลนคร หนองคาย หนองบัวลำภู อุดรธานี และ มุกดาหาร



รูปที่ 1 ขอบเขตพื้นที่ความรับผิดชอบของสำนักงานทรัพยากรน้ำที่ 3



รูปที่ 2 พื้นที่เสี่ยงน้ำท่วมในขอบเขตของสำนักงานทรัพยากรน้ำที่ 3

7. ข้อมูลความพร้อมด้านอุปกรณ์/เครื่องมือ/อาคารชลศาสตร์

7.1 ความพร้อมด้านสถานีตรวจวัดสถานการณ์น้ำ จำนวน 227 สถานี ประกอบด้วย

1) ระบบปฏิบัติการเฝ้าระวังและเตือนภัยล่วงหน้าน้ำหลาก-ดินถล่ม (Early Warning System) จำนวน 125 สถานี (<http://ews.dwr.go.th/ews/>)

2) ระบบตรวจวัดสถานการณ์น้ำทางไกลอัตโนมัติ (โทรมาตร) จำนวน 18 สถานี

3) ระบบกล้อง CCTV จำนวน 10 สถานี

4) สถานีอุตุ-อุทกวิทยา จำนวน 74 สถานี

(รายละเอียดแสดงดังรูปที่ 3 และรายละเอียดของสถานีตรวจวัดสภาพน้ำทางไกลอัตโนมัติระบบกล้อง CCTV และสถานีอุตุ-อุทกวิทยาในภาคผนวก 2 และสามารถดูรายละเอียดได้ที่เว็บไซต์<http://mekhala.dwr.go.th/>)

5) สถานีตรวจวัดแหล่งน้ำขนาดเล็ก จำนวน 48 แห่ง

(รายละเอียดแสดงดังรูปที่ 3 และรายละเอียดของสถานีตรวจวัดแหล่งน้ำขนาดเล็กในภาคผนวก 3 และสามารถดูรายละเอียดได้ที่เว็บไซต์ <http://srm-woc.dwr.go.th/>)

7.2 ความพร้อมด้านอุปกรณ์และเครื่องมือ

1) เครื่องสูบน้ำ จำนวน 29 เครื่อง ใช้งานได้ 20 เครื่อง ประกอบด้วย

- เครื่องสูบน้ำขนาด 8 นิ้ว จำนวน 2 เครื่อง (ใช้งานได้ 0 เครื่อง)
- เครื่องสูบน้ำขนาด 10 นิ้ว จำนวน 9 เครื่อง (ใช้งานได้ 3 เครื่อง)
- เครื่องสูบน้ำขนาด 12 นิ้ว จำนวน 13 เครื่อง (ใช้งานได้ 13 เครื่อง)
- เครื่องสูบน้ำขนาด 24 นิ้ว จำนวน 2 เครื่อง (ใช้งานได้ 2 เครื่อง)
- เครื่องสูบน้ำขนาด 26 นิ้ว จำนวน 1 เครื่อง (ใช้งานได้ 0 เครื่อง)
- เครื่องสูบน้ำขนาด 30 นิ้ว จำนวน 2 เครื่อง (ใช้งานได้ 2 เครื่อง)

2) รถบรรทุก จำนวน 9 คัน ใช้งานได้ 9 คัน ประกอบด้วย

- รถยนต์บรรทุกน้ำ ขนาด 6,000 ลิตร จำนวน 3 คัน (ใช้งานได้ 3 คัน)
- รถยนต์บรรทุก 6 ล้อ จำนวน 1 คัน (ใช้งานได้ 1 คัน)
- รถยนต์บรรทุก 6 ล้อ พร้อมเครน จำนวน 1 คัน (ใช้งานได้ 1 คัน)
- รถยนต์บรรทุก 10 ล้อ (เทท้าย) จำนวน 4 คัน (ใช้งานได้ 4 คัน)

3) เรือ จำนวน 2 ลำ ใช้งานได้ 2 ลำ ประกอบด้วย

- เรือตูดโคลน จำนวน 2 ลำ (ใช้งานได้ 2 ลำ)

4) รถชุด จำนวน 2 คัน ใช้งานได้ 2 คัน

5) ความพร้อมด้านความมั่นคงของอ่างเก็บน้ำ จำนวน 11 แห่ง (ใช้งานได้ 11 แห่ง)

รายละเอียดของความพร้อมด้านความมั่นคงของอ่างเก็บน้ำแสดงดังรูปที่ 4 และรายละเอียดของความพร้อมด้านความมั่นคงของอ่างเก็บน้ำในภาคผนวก 4

แผนปฏิบัติการบรรเทาภาวะน้ำท่วมในพื้นที่จังหวัดนครพนม บึงกาฬ เลย สกลนคร หนองคาย หนองบัวลำภู อุดรธานี และ มุกดาหาร



รูปที่ 3 ตำแหน่งสถานีตรวจวัดสภาพน้ำทางไกลอัตโนมัติ CCTV EWS สถานีอุตุ-อุทกวิทยา และสถานีตรวจวัดแหล่งน้ำขนาดเล็ก ในเขตพื้นที่ความรับผิดชอบของสำนักงานทรัพยากรน้ำที่ 3



รูปที่ 4 ตำแหน่งโครงการพัฒนาแหล่งน้ำประเภทอ่างเก็บน้ำในเขตพื้นที่ความรับผิดชอบของสำนักงานทรัพยากรน้ำที่ 3

8. ข้อมูลความพร้อมด้านบุคลากร

8.1 เจ้าหน้าที่ด้านเฝ้าระวังสถานการณ์ด้านภาวะน้ำท่วมและภาวะน้ำแล้ง จำนวน 16 ราย

| ลำดับ | ชื่อ-นามสกุล | สถานที่ | เบอร์โทรศัพท์ |
|-------|------------------------------|----------|---------------|
| 1 | นายอำนาจ พรหมรส | หนองคาย | 080-400-3004 |
| 2 | ว่าที่ ร.อ. คมกริช อินนันชัย | หนองคาย | 089-5552073 |
| 3 | นายปริญญา ดำรงชาติ | หนองคาย | 083-3614962 |
| 4 | นายสังเวียน อังคุนันท์ | หนองคาย | 084-7434992 |
| 5 | นายสมชาย จันท์พรหม | หนองคาย | 086-8639984 |
| 6 | นายจักรภัทร โคตรตาแสง | หนองคาย | 090-9431508 |
| 7 | นางสาวเพ็ญแข เทพิน | หนองคาย | 087-8676037 |
| 8 | นายทองปักษ์ หม่อมคำหมื่น | เลย | 089-2004337 |
| 9 | นางจันทนา เลชะวัฒนา | เลย | 084-7292389 |
| 10 | นางพิมวดี เลี่ยมสกุล | เลย | 083-3323376 |
| 11 | นายสุทธิชาติ สามะยศ | เลย | 081-8880422 |
| 12 | นายกมล อาศัย | เลย | 062-1230122 |
| 13 | นายอุทัยพันธ์ พันแสน | มุกดาหาร | 094-2735469 |
| 14 | นายพิมพ์ลภัสซ์ พิมพ์สนามกุล | มุกดาหาร | 092-3698396 |
| 15 | นางศิริพร เศษแสงศรี | มุกดาหาร | 089-2038498 |
| 16 | นายจิรวัดน์ พัฒนระราช | มุกดาหาร | 089-2038498 |

8.2 เจ้าหน้าที่ด้านการปฏิบัติงานเชิงพื้นที่รายจังหวัด จำนวน 60 ราย

| ลำดับ | ชื่อ-นามสกุล | สถานที่ | เบอร์โทรศัพท์ |
|-------|------------------------|----------|---------------|
| 1 | นายวีระพันธ์ ทาลุมพุก | อุดรธานี | 081-5924593 |
| 2 | นายมานพ เนื้อแก่น | อุดรธานี | 081-9742548 |
| 3 | นายสมศักดิ์ ทองเทพ | อุดรธานี | 086-8620470 |
| 4 | นายโชคชัย สาระภูมิ | อุดรธานี | 091-0606532 |
| 5 | นายธนารัตน์ วรรณมา | อุดรธานี | 081-3104996 |
| 6 | นายจำเนียร พวงกันยา | อุดรธานี | 083-3275359 |
| 7 | นายวรรณชัย ภิรมย์บุปผา | อุดรธานี | 082-1063992 |
| 8 | นายพงษ์ชัย กระโจมน | อุดรธานี | 087-965776 |
| 9 | นายทงศักดิ์ วิมานนท์ | อุดรธานี | 080-4285048 |
| 10 | นายวรยศ ศิริสุข | อุดรธานี | 086-3050708 |
| 11 | นายอิสระ เดชภูมิ | อุดรธานี | 061-0610627 |

แผนปฏิบัติการบรรเทาภาวะน้ำท่วมในพื้นที่จังหวัดนครพนม บึงกาฬ เลย สกลนคร หนองคาย หนองบัวลำภู อุดรธานี และ
มุกดาหาร

| | | | |
|----|----------------------------------|-------------|-------------|
| 12 | นายพงศ์พันธุ์ เดชภูมี | อุดรธานี | 091-0501360 |
| 13 | นายวารวัต ชมภูจันทร์ | หนองบัวลำภู | 089-2058208 |
| 14 | นายสิทธิชัย ศรีตระการ | หนองบัวลำภู | 090-9020348 |
| 15 | นายวีระ คิดชนะ | หนองบัวลำภู | 085-0076484 |
| 16 | นายไพฑูรย์ สุภาไสย | หนองบัวลำภู | 083-3527667 |
| 17 | นายธีระศักดิ์ กล่อมสาร | หนองบัวลำภู | 089-7129210 |
| 18 | นายผดุงศักดิ์ อุตราช | หนองบัวลำภู | 081-0529967 |
| 19 | นายรัฐพงษ์ อาจแก้ว | หนองบัวลำภู | 089-5714605 |
| 20 | นายทองปักษ์ หม่อมคำหมื่น | เลย | 089-2004337 |
| 21 | นายบรรจง อภัยแสน | เลย | 089-5719586 |
| 22 | นายชัยณรงค์ เพ็ญระย้า | เลย | 081-9545495 |
| 23 | นายเลิศฤทธิ์ เลี่ยมสกุล | เลย | 089-2667978 |
| 24 | นายสุวิทย์ พิมพ์มหา | เลย | 081-8717649 |
| 25 | นายสุทธิชาติ ลำมะยศ | เลย | 081-8880421 |
| 26 | นายวิเชียร ทองเกษ | หนองคาย | 081-0488091 |
| 27 | นายวีระพันธ์ ทิพย์สุนา | หนองคาย | 081-9577925 |
| 28 | นายวีระ วิเชียรนิตย์ | หนองคาย | 089-7124300 |
| 29 | นายอำนาจ พรมรส | หนองคาย | 080-4003004 |
| 30 | ว่าที่ ร้อยเอก คมกริช อินนันทชัย | หนองคาย | 089-5552073 |
| 31 | นายสาโรช ถานทองดี | หนองคาย | 081-5440807 |
| 32 | นายปริญญา ดำรงค์ชาติ | หนองคาย | 083-3614962 |
| 33 | นายสมบัติ มินาคูณ | หนองคาย | 083-1515994 |
| 34 | นายสังเวียน อังคุนันท์ | หนองคาย | 089-2784229 |
| 35 | นายนิทรศ แก้วดี | สกลนคร | 094-5159925 |
| 36 | นายเอกสิทธิ์ เพ็ญพิมพ์ | สกลนคร | 080-0052315 |
| 37 | นายมีชัย ทองเจียว | สกลนคร | 087-2295107 |
| 38 | นายสุพัฒน์ สุทธิประภา | สกลนคร | 087-2250224 |
| 39 | นายวชิราภรณ์ อินดา | สกลนคร | 088-3401691 |
| 40 | นายบุญศรี สุวรรณภู | สกลนคร | 085-6449563 |
| 41 | นายมรุต พุ่มอรุณ | นครพนม | 063-1523995 |
| 42 | นายคงศักดิ์ สุริยะ | นครพนม | 081-975677 |
| 43 | นายธีระภัทร์ ยตะโคตร | นครพนม | 093-7359006 |

แผนปฏิบัติการบรรเทาภาวะน้ำท่วมในพื้นที่จังหวัดนครพนม บึงกาฬ เลย สกลนคร หนองคาย หนองบัวลำภู อุดรธานี และ
มุกดาหาร

| | | | |
|----|----------------------------|----------|-------------|
| 44 | นายเดโชกุน บุญเหล่า | นครพนม | 084-3913477 |
| 45 | นายศิริศักดิ์ ประทุมวรรณ | นครพนม | 091-0613742 |
| 46 | นายสิทธิ์ หนูไทย | นครพนม | 087-2326515 |
| 47 | นายลักษณ์ วรรณ | นครพนม | 064-4246453 |
| 48 | นายประวิทย์ บุตรดีเลิศ | บึงกาฬ | 065-5269108 |
| 49 | นายสสิธรรม พิศนอก | บึงกาฬ | 086-2422950 |
| 50 | นายรัตใด แบนลี | บึงกาฬ | 081-0764125 |
| 51 | นายปราษฎ์เทพ พันธุ์เลิศ | บึงกาฬ | 092-6468056 |
| 52 | นายวรารุณี น้อยคำยาง | บึงกาฬ | 089-7890509 |
| 53 | นายกริชขจร ภูพินนา | บึงกาฬ | 082-5145398 |
| 54 | นายสถาพร คีนดี | บึงกาฬ | 083-4673888 |
| 55 | นายฉลองชัย คำริแง | บึงกาฬ | 083-0867038 |
| 56 | นายไพฑูรย์ เหล่าศรีชัย | มุกดาหาร | 089-9674220 |
| 57 | นายพิมพ์ภัสส์ พิมพ์สนามกุล | มุกดาหาร | 092-3698396 |
| 58 | นายอุทัยพันธ์ พันแสน | มุกดาหาร | 094-2735469 |
| 59 | นายสมหวัง วงศ์ธรรม | มุกดาหาร | 089-8223928 |
| 60 | นายจิรวัดณ์ พัฒนระราช | มุกดาหาร | 094-2735469 |

8.3 รายชื่อผู้รู้ประจำสถานีเตือนภัยล่วงหน้าน้ำหลาก-ดินถล่มในพื้นที่ จำนวน 125 ราย รายละเอียด
ของรายชื่อและเบอร์โทรศัพท์ผู้รู้ในภาคผนวก 2

8.4 รายชื่อเจ้าหน้าที่ส่วนกลางในการติดตามสถานการณ์ด้านภาวะน้ำท่วมและภาวะน้ำแล้ง

| ลำดับ | ชื่อ-นามสกุล | ตำแหน่ง | เบอร์โทรศัพท์ |
|-----------------|---------------------------|---|---------------|
| ด้านภาวะน้ำท่วม | | | |
| 1 | นายยิ่งยง ลีคะสิริ | ผู้อำนวยการส่วนประสานการ ปฏิบัติงานในภาวะน้ำท่วม | 081-8012785 |
| 2 | นายจิรวัดณ์ ประชีพฉาย | วิศวกรโยธาชำนาญการ | 086-3388212 |
| 3 | นายยศสรณ์ पालเกลี้ยง | วิศวกรโยธาปฏิบัติการ | 084-2492663 |
| ด้านภาวะน้ำแล้ง | | | |
| 4 | นายธนากร แสนวงษ์ | ผู้อำนวยการส่วนประสานการ ปฏิบัติงานในภาวะน้ำแล้ง | 081-8012781 |
| 5 | นางสาวปณณวีร์ สวรรยาพานิช | วิศวกรโยธาชำนาญการ | 089-9455654 |
| 6 | นางสาวอรรษา มณีขำ | นักวิเคราะห์นโยบายและแผน ชำนาญการ | 092-3592266 |

| ด้านการวิเคราะห์และประเมินสถานการณ์น้ำ | | | |
|--|-------------------------------|--|-------------|
| 7 | นายสุประภาพร พัฒน์สิงห์เสนีย์ | ผู้อำนวยการศูนย์เมขลา | 089-7724611 |
| 8 | นายจตุพงษ์ ไพบูลย์โรจนา | นักวิเคราะห์นโยบายและแผน ชำนาญการ | 086-4721588 |
| 9 | นายธনী สระประเทศ | นักวิเคราะห์นโยบายและ แผนปฏิบัติการ | 099-8274638 |

9. แผนปฏิบัติการบรรเทาภาวะน้ำท่วม

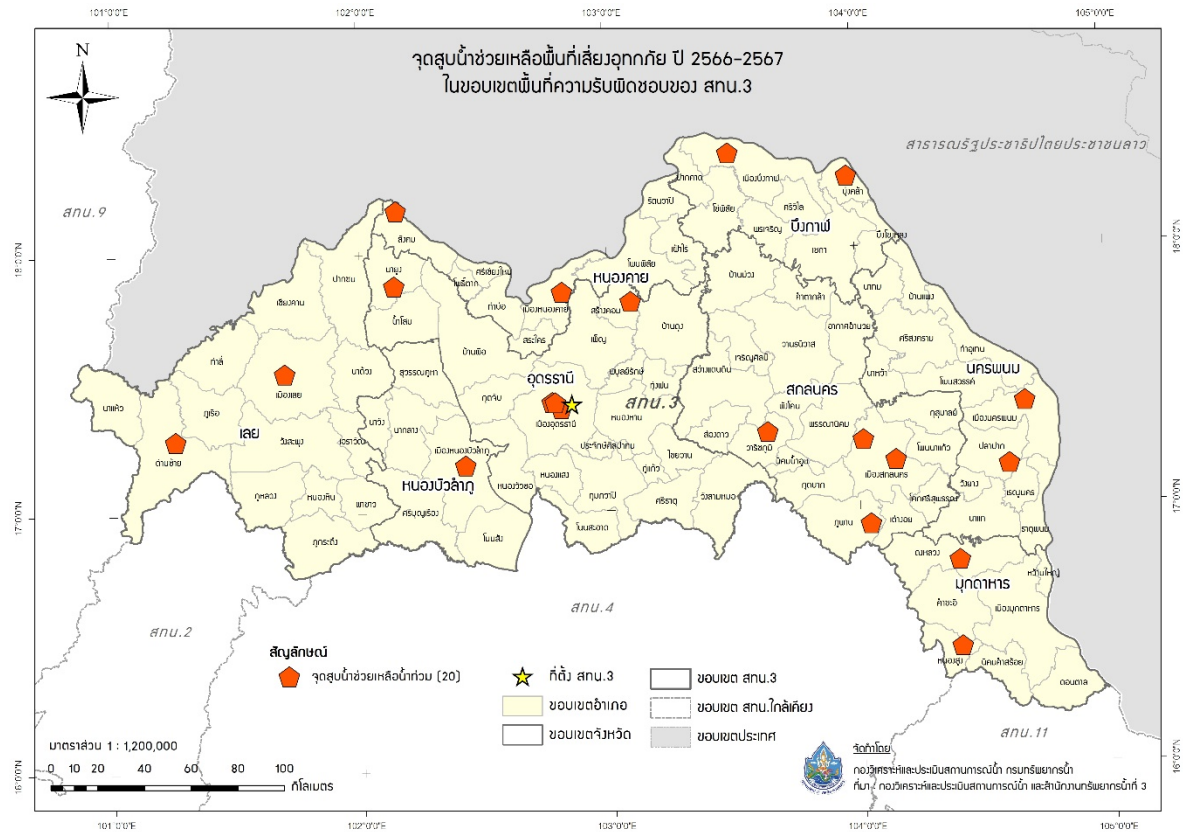
แผนปฏิบัติการเพื่อรับสถานการณ์น้ำท่วมหลากดินโคลนถล่มประจำเดือนพฤษภาคม - ตุลาคม 2566

การสูบน้ำช่วยเหลือสถานการณ์น้ำท่วม มีรายละเอียดดังรูปที่ 5 ประกอบด้วย

| จุดที่ | ตำบล | อำเภอ | จังหวัด | ขนาด เครื่อง สูบน้ำ | จำนวน (เครื่อง) | ผู้รับผิดชอบ | เบอร์โทรศัพท์ |
|--------|-------------|------------------|-------------|---------------------------|--------------------|---------------------------|---------------|
| 1 | หนองบัว | เมือง | อุดรธานี | 12 | 1 | นายมานพ เนื้อแก่น | 081-9742548 |
| 2 | บ้านเลื่อม | เมือง | อุดรธานี | 12 | 1 | นายสมศักดิ์ ทองเทพ | 086-8620470 |
| 3 | หมากแข้ง | เมือง | อุดรธานี | 12 | 1 | นายสมศักดิ์ ทองเทพ | 086-8620471 |
| 4 | ธาตุเชิงชุม | เมือง | สกลนคร | 12 | 1 | นายเอกสิทธิ์ เพ็ญพิมพ์ | 080-0052315 |
| 5 | นาทราย | เมือง | นครพนม | 12 | 3 | นายสิทธิ์ หนูไทย | 087-2326515 |
| 6 | ก้านเหลือง | นาแก | นครพนม | 12 | 3 | นายลักษณะ วรรณสาร | 064-4246453 |
| 7 | หนองบัว | เมือง | หนองบัวลำภู | 12 | 3 | นายสิทธิชัย ศรีตระการ | 090-9020348 |
| 8 | ลำภู | เมือง | หนองบัวลำภู | 12 | 2 | นายวีระ คัดชนะ | 085-0076484 |
| 9 | เมือง | เมืองเลย | เลย | 12 | 3 | นายบรรจง อภัยแสน | 089-5719586 |
| 10 | โพนสูง | ด่านซ้าย | เลย | 12 | 1 | นายชัยณรงค์ เพ็ญ ระย้า | 081-9545495 |
| 11 | ขมิ้น | เมือง สกลนคร | สกลนคร | 12 | 1 | นายเอกสิทธิ์ เพ็ญพิมพ์ | 080-0052315 |
| 12 | กกปลาซิว | ภูพาน | สกลนคร | 12 | 3 | นายมีชัย ทองเจียว | 087-2295107 |
| 13 | บุงคล้า | บุงคล้า | บึงกาฬ | 12 | 3 | นายสสิธรรม พิศนอก | 086-2422950 |
| 14 | บึงกาฬ | เมืองบึงกาฬ | บึงกาฬ | 12 | 3 | นายรัตใด แบนลี | 081-0764125 |
| 15 | สร้างคอม | สร้างคอม | อุดรธานี | 12 | 2 | นายทองศักดิ์ วิมานนท์ | 080-4285048 |
| 16 | บ้านก้อง | นาูง | อุดรธานี | 12 | 3 | นายวรายศ ศิริสุข | 086-3050708 |
| 17 | วัดธาตุ | เมือง หนองคาย | หนองคาย | 12 | 1 | นายสาโรช ถานทองดี | - |

แผนปฏิบัติการบรรเทาภาวะน้ำท่วมในพื้นที่จังหวัดนครพนม บึงกาฬ เลย สกลนคร หนองคาย หนองบัวลำภู อุดรธานี และ มุกดาหาร

| | | | | | | | |
|----|----------|---------|----------|----|---|----------------------|-------------|
| 18 | บ้านม่วง | สังคม | หนองคาย | 12 | 1 | นายปริญญา ดำรงค์ชาติ | - |
| 19 | พังแดง | ดงหลวง | มุกดาหาร | 12 | 1 | นายอุทัยพันธ์ พันแสน | 094-2735469 |
| 20 | ภูวง | หนองสูง | มุกดาหาร | 12 | 1 | นายสมหวัง วงศ์ธรรม | 089-8223928 |



รูปที่ 5 ตำแหน่งจุดติดตั้งเครื่องสูบน้ำช่วยเหลือน้ำท่วม ในเขตพื้นที่ความรับผิดชอบ สำนักงานทรัพยากรน้ำที่ 3

ภาคผนวก 1

พื้นที่เสี่ยงน้ำท่วม ในขอบเขตสำนักงานทรัพยากรน้ำที่ 3

พื้นที่เสี่ยงภาวะน้ำท่วมน้อย ในพื้นที่สำนักงานทรัพยากรน้ำที่ 3

| จังหวัด | อำเภอ | ตำบล | พื้นที่เสี่ยงน้ำท่วม (ไร่) |
|---------|----------|--------------|----------------------------|
| เลย | เชียงคาน | เชียงคาน | 40,193.47 |
| | เมืองเลย | เสี้ยว | 65,676.47 |
| | | กกตู๋ | 88,036.73 |
| | | กกทอง | 41,035.80 |
| | | กุดป่อง | 8,132.13 |
| | | นาโป่ง | 68,746.40 |
| | | นาดินดำ | 83,009.35 |
| | | น้ำหมาน | 37,046.38 |
| | เอราวัณ | เอราวัณ | 48,491.68 |
| | | ผาอินทร์แปลง | 67,750.88 |
| | ด่านซ้าย | โคกกาม | 77,165.46 |
| | | โพนสูง | 66,591.16 |
| | | กกสะทอน | 142,550.37 |
| | | อีปุม | 91,918.11 |
| | ท่าลี่ | โคกใหญ่ | 50,011.27 |
| | | ท่าลี่ | 106,239.03 |
| | | น้ำแคม | 107,850.40 |
| | | หนองฝื่อ | 60,830.58 |
| | นาแห้ว | แสงภา | 75,783.76 |
| | | นาพึง | 73,169.73 |
| | | นามาลา | 109,870.55 |
| | นาดัวง | ท่าสวรรค์ | 27,488.03 |
| | | ท่าสะอาด | 32,736.64 |
| | | นาดัวง | 110,388.88 |
| | | นาดอกคำ | 189,522.36 |
| | ปากชม | ปากชม | 116,875.29 |

ที่มา : ผลการวิเคราะห์ความเสี่ยงจากอุทกภัย (ข้อมูลสำรวจจากโครงการ Tambon Smart Team โดยกรมการปกครอง 10 ปี (2554-2563))

โดยวิธี แผนผังการประเมินความเสี่ยง แบบ 4 x 4 (Risk Matrix 4x4) กรมป้องกันและบรรเทาสาธารณภัย (ปภ.)

พื้นที่เสี่ยงภาวะน้ำท่วมน้อย ในพื้นที่สำนักงานทรัพยากรน้ำที่ 3

| จังหวัด | อำเภอ | ตำบล | พื้นที่เสี่ยงน้ำท่วม (ไร่) |
|---------|-------------|---------------|----------------------------|
| | ผาขาว | โนนปอแดง | 70,635.76 |
| | | โนนป่าซาง | 33,020.27 |
| | | ท่าช้างคล้อง | 52,451.18 |
| | | บ้านเพิ่ม | 36,974.73 |
| | | ผาขาว | 62,521.02 |
| | ภูเรือ | ท่าศาลา | 84,614.61 |
| | | ปลาบ่า | 100,654.58 |
| | | ร่องจิก | 67,941.52 |
| | | หนองบัว | 60,330.70 |
| | ภูกระดึง | ภูกระดึง | 85,493.26 |
| | | ศรีฐาน | 271,932.85 |
| | ภูหลวง | เลยวังไสย์ | 156,961.30 |
| | | แก่งศรีภูมิ | 114,537.22 |
| | | ภูหอ | 64,935.84 |
| | | หนองคัน | 24,270.92 |
| | วังสะพุง | โคกขม้น | 65,517.96 |
| | | ทรายขาว | 180,345.24 |
| | | ผาน้อย | 70,326.80 |
| | | ผาบึง | 32,318.56 |
| | | ศรีสงคราม | 53,167.70 |
| | | หนองหญ้าปล้อง | 78,084.73 |
| | หนองหิน | ตาดข่า | 36,599.25 |
| | | หนองหิน | 54,474.71 |
| นครพนม | เมืองนครพนม | โพธิ์ตาก | 26,438.45 |
| | | ในเมือง | 5,639.25 |
| | | ขามเฒ่า | 33,606.86 |

ที่มา : ผลการวิเคราะห์ความเสี่ยงจากอุทกภัย (ข้อมูลสำรวจจากโครงการ Tambon Smart Team โดยกรมการปกครอง 10 ปี (2554-2563))

โดยวิธี แผนผังการประเมินความเสี่ยง แบบ 4 x 4 (Risk Matrix 4x4) กรมป้องกันและบรรเทาสาธารณภัย (ปภ.)

พื้นที่เสี่ยงภาวะน้ำท่วมน้อย ในพื้นที่สำนักงานทรัพยากรน้ำที่ 3

| จังหวัด | อำเภอ | ตำบล | พื้นที่เสี่ยงน้ำท่วม (ไร่) |
|---------|-----------|-------------|----------------------------|
| | | คำเตย | 55,202.52 |
| | | ท่าค้อ | 31,337.62 |
| | | บ้านกลาง | 23,270.67 |
| | | หนองแสง | 16,192.16 |
| | | หนองญาติ | 32,032.54 |
| | โพนสวรรค์ | โพนจาน | 28,452.20 |
| | | โพนสวรรค์ | 61,107.28 |
| | | นาใน | 32,776.49 |
| | | นาขมิ้น | 59,812.36 |
| | | บ้านค้อ | 101,134.85 |
| | ท่าอุเทน | เวินพระบาท | 32,708.15 |
| | | โนนตาล | 39,735.46 |
| | | ไชยบุรี | 46,675.49 |
| | | ท่าจำปา | 72,934.88 |
| | | รามราช | 50,405.01 |
| | | หนองเทา | 35,566.02 |
| | ธาตุพนม | แสนพัน | 6,222.35 |
| | | โพนแพง | 12,291.57 |
| | | ธาตุพนม | 11,108.45 |
| | | นาหนาด | 16,952.89 |
| | | น้ำก่ำ | 42,723.74 |
| | | ฝั่งแดง | 11,432.03 |
| | | พระกลางทุ่ง | 15,605.95 |
| | | อุ่มเหมา | 38,785.03 |
| | นาแก | คำพี | 34,520.71 |
| | | นาเลียง | 26,255.28 |

ที่มา : ผลการวิเคราะห์ความเสี่ยงจากอุทกภัย (ข้อมูลสำรวจจากโครงการ Tambon Smart Team โดยกรมการปกครอง 10 ปี (2554-2563))

โดยวิธี แผนผังการประเมินความเสี่ยง แบบ 4 x 4 (Risk Matrix 4x4) กรมป้องกันและบรรเทาสาธารณภัย (ปภ.)

พื้นที่เสี่ยงภาวะน้ำท่วมน้อย ในพื้นที่สำนักงานทรัพยากรน้ำที่ 3

| จังหวัด | อำเภอ | ตำบล | พื้นที่เสี่ยงน้ำท่วม (ไร่) |
|---------|-----------|------------|----------------------------|
| | | นาคู | 20,819.19 |
| | | พุ่มแก | 38,872.28 |
| | นาทม | นาทม | 64,031.45 |
| | นาหว้า | ท่าเรือ | 21,528.11 |
| | | นาคุณใหญ่ | 9,488.02 |
| | | นางัว | 65,884.53 |
| | บ้านแพง | โพนทอง | 34,228.02 |
| | | ไผ่ล้อม | 28,863.27 |
| | | บ้านแพง | 19,922.24 |
| | | หนองแวง | 77,049.69 |
| | ปลาปาก | โคกสว่าง | 30,900.53 |
| | | กุดาไ้ | 65,891.60 |
| | | นามะเขือ | 32,535.11 |
| | | ปลาปาก | 67,700.46 |
| | | มหาชัย | 46,345.70 |
| | | หนองฮี | 46,213.11 |
| | ศรีสงคราม | โพนสว่าง | 30,844.23 |
| | | นาเตีอ | 55,661.77 |
| | | นาคำ | 75,944.08 |
| | | บ้านเอื้อง | 37,159.31 |
| | | บ้านข่า | 59,416.71 |
| | | หาดแพง | 47,383.35 |
| บึงกาฬ | เซกา | เซกา | 91,253.27 |
| | | ท่ากกแดง | 50,212.40 |
| | | น้ำจั้น | 42,368.29 |
| | | ป่งไฮ | 66,923.07 |

ที่มา : ผลการวิเคราะห์ความเสี่ยงจากอุทกภัย (ข้อมูลสำรวจจากโครงการ Tambon Smart Team โดยกรมการปกครอง 10 ปี (2554-2563))

โดยวิธี แผนผังการประเมินความเสี่ยง แบบ 4 x 4 (Risk Matrix 4x4) กรมป้องกันและบรรเทาสาธารณภัย (ปภ.)

พื้นที่เสี่ยงภาวะน้ำท่วมน้อย ในพื้นที่สำนักงานทรัพยากรน้ำที่ 3

| จังหวัด | อำเภอ | ตำบล | พื้นที่เสี่ยงน้ำท่วม (ไร่) |
|---------|-------------|-------------|----------------------------|
| | | หนองทุ่ม | 29,360.94 |
| | เมืองบึงกาฬ | นาสวรรค์ | 48,742.43 |
| | โซ่พิสัย | โซ่ | 76,109.37 |
| | | ถ้ำเจริญ | 51,851.48 |
| | | บัวตูม | 54,876.64 |
| | บึงโขงหลง | ดงบัง | 29,390.70 |
| | | ท่าดอกคำ | 72,412.86 |
| | ปากคาด | สมสนุก | 39,301.50 |
| | พรเจริญ | พรเจริญ | 14,302.03 |
| | | วังชมภู | 33,770.69 |
| | | ศรีชมภู | 21,184.84 |
| | | หนองหัวช้าง | 71,546.74 |
| สกลนคร | เจริญศิลป์ | เจริญศิลป์ | 47,359.07 |
| | | โคกศิลา | 34,327.43 |
| | | ทุ่งแก | 46,491.81 |
| | เต่างอย | เต่างอย | 25,767.87 |
| | | จันทร์เพ็ญ | 106,251.44 |
| | | นาตาล | 35,060.25 |
| | | บึงทวาย | 21,477.91 |
| | เมืองสกลนคร | เชียงเคี่ยน | 61,756.25 |
| | | เหล่าปอแดง | 29,946.78 |
| | | โนนหอม | 28,423.32 |
| | | ขมิ้น | 49,467.96 |
| | | จิวด่อน | 23,924.07 |
| | | ดงชน | 15,985.18 |
| | | ท่าแร่ | 25,912.23 |

ที่มา : ผลการวิเคราะห์ความเสี่ยงจากอุทกภัย (ข้อมูลสำรวจจากโครงการ Tambon Smart Team โดยกรมการปกครอง 10 ปี (2554-2563))

โดยวิธี แผนผังการประเมินความเสี่ยง แบบ 4 x 4 (Risk Matrix 4x4) กรมป้องกันและบรรเทาสาธารณภัย (ปภ.)

พื้นที่เสี่ยงภาวะน้ำท่วมน้อย ในพื้นที่สำนักงานทรัพยากรน้ำที่ 3

| จังหวัด | อำเภอ | ตำบล | พื้นที่เสี่ยงน้ำท่วม (ไร่) |
|---------|--------------|--------------|----------------------------|
| | | ธาตุนาเวง | 14,153.71 |
| | | พังขว้าง | 78,722.63 |
| | | หนองลาด | 43,248.23 |
| | | ฮางโฮง | 28,431.90 |
| | โคกศรีสุพรรณ | เหล่าโพนค้อ | 19,837.44 |
| | | แมคนาทม | 22,999.05 |
| | | ด่านม่วงคำ | 30,971.39 |
| | โพธิ์นาแก้ว | บ้านแป้น | 42,827.64 |
| | กุดบาก | กุดไทร | 78,721.69 |
| | | กุดบาก | 84,699.60 |
| | กุสุมาลย์ | โพธิ์ไพศาล | 54,275.86 |
| | | กุสุมาลย์ | 56,173.52 |
| | | นาเพียง | 61,840.73 |
| | | นาโพธิ์ | 65,066.55 |
| | คำตากล้า | คำตากล้า | 67,203.14 |
| | นิคมน้ำอูน | สุวรรณคาม | 12,425.86 |
| | | หนองบัว | 19,392.93 |
| | | หนองปลิง | 22,190.77 |
| | บ้านม่วง | โนนสะอาด | 37,116.08 |
| | | ดงเหนือ | 69,788.50 |
| | | ดงหม้อทอง | 57,430.07 |
| | | ดงหม้อทองใต้ | 57,292.48 |
| | | บ่อแก้ว | 54,052.97 |
| | | ม่วง | 44,526.53 |
| | | มาย | 55,984.92 |
| | | หนองกั้ง | 45,893.84 |

ที่มา : ผลการวิเคราะห์ความเสี่ยงจากอุทกภัย (ข้อมูลสำรวจจากโครงการ Tambon Smart Team โดยกรมการปกครอง 10 ปี (2554-2563))

โดยวิธี แผนผังการประเมินความเสี่ยง แบบ 4 x 4 (Risk Matrix 4x4) กรมป้องกันและบรรเทาสาธารณภัย (ปภ.)

พื้นที่เสี่ยงภาวะน้ำท่วมน้อย ในพื้นที่สำนักงานทรัพยากรน้ำที่ 3

| จังหวัด | อำเภอ | ตำบล | พื้นที่เสี่ยงน้ำท่วม (ไร่) |
|---------|-------------|-----------|----------------------------|
| | | ห้วยหลวง | 49,987.02 |
| | พรรณานิคม | เชิงชุม | 39,222.47 |
| | | ไร่ | 81,510.98 |
| | | ช้างมิ่ง | 26,691.62 |
| | | นาใน | 84,028.63 |
| | | นาหัวบ่อ | 53,871.14 |
| | | บะฮี | 57,806.25 |
| | | พรรณา | 25,411.98 |
| | | พอกน้อย | 21,076.41 |
| | | วังยาง | 24,994.55 |
| | | สว่าง | 55,506.30 |
| | พังโคน | แร่ | 39,248.49 |
| | | ไฮหย่อง | 34,426.63 |
| | ภูพาน | โคกภู | 180,040.15 |
| | | กกปลาซิว | 88,482.94 |
| | วานรนิวาส | ซำก่าย | 42,813.13 |
| | | คอนสวรรค์ | 26,996.65 |
| | | คูสะคาม | 38,354.90 |
| | | ศรีวิชัย | 61,581.23 |
| | | หนองแวง | 12,707.21 |
| | วาริชภูมิ | คำบ่อ | 70,339.67 |
| | | ปลาไหล | 57,832.83 |
| | | วาริชภูมิ | 87,888.06 |
| | | หนองลาด | 13,194.84 |
| | สว่างแดนดิน | โคกสี | 54,172.36 |
| | | โพนสูง | 28,281.06 |

ที่มา : ผลการวิเคราะห์ความเสี่ยงจากอุทกภัย (ข้อมูลสำรวจจากโครงการ Tambon Smart Team โดยกรมการปกครอง 10 ปี (2554-2563))

โดยวิธี แผนผังการประเมินความเสี่ยง แบบ 4 x 4 (Risk Matrix 4x4) กรมป้องกันและบรรเทาสาธารณภัย (ปภ.)

พื้นที่เสี่ยงภาวะน้ำท่วมน้อย ในพื้นที่สำนักงานทรัพยากรน้ำที่ 3

| จังหวัด | อำเภอ | ตำบล | พื้นที่เสี่ยงน้ำท่วม (ไร่) |
|---------|--------------|--------------|----------------------------|
| | | ค้อใต้ | 19,216.96 |
| | | ตาลโกน | 19,668.80 |
| | | ทรายมูล | 42,208.89 |
| | | ธาตุทอง | 33,902.90 |
| | | บงเหนือ | 43,941.13 |
| | | บงใต้ | 44,811.49 |
| | | บ้านต้าย | 20,785.05 |
| | | บ้านถ่อน | 42,281.20 |
| | | หนองหลวง | 25,233.72 |
| | ส่องดาว | ท่าศิลา | 90,739.65 |
| | | ปทุมวาปี | 37,923.89 |
| | | วัฒนา | 33,589.91 |
| | | ส่องดาว | 48,419.75 |
| | อากาศอำนวย | โพนแพง | 32,590.12 |
| | | โพนงาม | 50,677.05 |
| | | ท่าก้อน | 32,897.25 |
| | | นาฮี | 27,545.71 |
| | | วาใหญ่ | 60,946.05 |
| | | สามัคคีพัฒนา | 69,942.83 |
| หนองคาย | เฝ้าไร่ | เฝ้าไร่ | 46,804.25 |
| | | วังหลวง | 53,535.18 |
| | | หนองหลวง | 50,030.75 |
| | | อุดมพร | 50,738.91 |
| | เมืองหนองคาย | โพธิ์ชัย | 19,603.41 |
| | | โพนสว่าง | 24,939.01 |
| | | ค้ายบกวาน | 53,478.41 |

ที่มา : ผลการวิเคราะห์ความเสี่ยงจากอุทกภัย (ข้อมูลสำรวจจากโครงการ Tambon Smart Team โดยกรมการปกครอง 10 ปี (2554-2563))

โดยวิธี แผนผังการประเมินความเสี่ยง แบบ 4 x 4 (Risk Matrix 4x4) กรมป้องกันและบรรเทาสาธารณภัย (ปภ.)

พื้นที่เสี่ยงภาวะน้ำท่วมน้อย ในพื้นที่สำนักงานทรัพยากรน้ำที่ 3

| จังหวัด | อำเภอ | ตำบล | พื้นที่เสี่ยงน้ำท่วม (ไร่) |
|-------------|------------------|---------------|----------------------------|
| | | บ้านเตื่อ | 23,846.43 |
| | | ปะโค | 16,987.50 |
| | | พระธาตุบังพวน | 28,426.33 |
| | | มีชัย | 4,544.06 |
| | | สีกาย | 12,798.99 |
| | | หาดคำ | 40,082.69 |
| | | หินโงม | 11,723.34 |
| | โพธิ์ตาก | โพธิ์ตาก | 17,177.26 |
| | โพนพิสัย | เซิม | 33,582.19 |
| | | กุดบง | 42,431.55 |
| | | จุมพล | 74,336.80 |
| | | นาหนัง | 82,965.15 |
| | | บ้านฝื่อ | 47,764.24 |
| | ท่าบ่อ | โพนสา | 13,865.91 |
| | | นาข่า | 15,305.14 |
| | | บ้านถ่อน | 23,867.75 |
| | รัตนวาปี | โพนแพง | 21,713.42 |
| | | นาทับไฮ | 47,032.69 |
| | ศรีเชียงใหม่ | หนองปลาปาก | 41,163.95 |
| | สระใคร | บ้านฝาง | 63,936.83 |
| | สังคม | นาจิ้ว | 83,983.85 |
| | | บ้านม่วง | 42,299.58 |
| | | สังคม | 40,370.33 |
| หนองบัวลำภู | เมืองหนองบัวลำภู | โนนขมิ้น | 34,089.82 |
| | | กุดจิก | 64,144.12 |
| | | นาคำไฮ | 63,577.26 |

ที่มา : ผลการวิเคราะห์ความเสี่ยงจากอุทกภัย (ข้อมูลสำรวจจากโครงการ Tambon Smart Team โดยกรมการปกครอง 10 ปี (2554-2563))

โดยวิธี แผนผังการประเมินความเสี่ยง แบบ 4 x 4 (Risk Matrix 4x4) กรมป้องกันและบรรเทาสาธารณภัย (ปภ.)

พื้นที่เสี่ยงภาวะน้ำท่วมน้อย ในพื้นที่สำนักงานทรัพยากรน้ำที่ 3

| จังหวัด | อำเภอ | ตำบล | พื้นที่เสี่ยงน้ำท่วม (ไร่) |
|---------|-------------|-------------|----------------------------|
| | | บ้านขาม | 42,873.51 |
| | | บ้านพร้าว | 41,110.94 |
| | | ป่าไม้งาม | 39,719.90 |
| | | ลำภู | 19,706.45 |
| | | หนองสวรรค์ | 24,324.41 |
| | | ห้วยนา | 61,700.19 |
| | โนนสัง | โคกใหญ่ | 22,648.09 |
| | | โนนเมือง | 35,794.33 |
| | | กุดคู | 46,677.82 |
| | | บ้านถิ่น | 30,464.80 |
| | | หนองเรือ | 47,686.16 |
| | นากลาง | โนนเมือง | 21,627.88 |
| | | กุดแห่ | 44,884.04 |
| | | กุดดินจี่ | 53,173.07 |
| | | ด่านช้าง | 38,851.60 |
| | | นากลาง | 31,942.87 |
| | | ฝั่งแดง | 70,318.73 |
| | | อุทัยสวรรค์ | 50,749.39 |
| | นาหวัง | นาเหล่า | 27,910.26 |
| | | นาแก | 57,303.23 |
| | | วังทอง | 34,987.30 |
| | ศรีบุญเรือง | เมืองใหม่ | 38,039.29 |
| | | โนนม่วง | 67,287.17 |
| | | ทรายทอง | 38,856.71 |
| | | นากอก | 61,682.07 |
| | | ยางหล่อ | 47,312.98 |

ที่มา : ผลการวิเคราะห์ความเสี่ยงจากอุทกภัย (ข้อมูลสำรวจจากโครงการ Tambon Smart Team โดยกรมการปกครอง 10 ปี (2554-2563))

โดยวิธี แผนผังการประเมินความเสี่ยง แบบ 4 x 4 (Risk Matrix 4x4) กรมป้องกันและบรรเทาสาธารณภัย (ปภ.)

พื้นที่เสี่ยงภาวะน้ำท่วมน้อย ในพื้นที่สำนักงานทรัพยากรน้ำที่ 3

| จังหวัด | อำเภอ | ตำบล | พื้นที่เสี่ยงน้ำท่วม (ไร่) |
|----------|---------------|---------------|----------------------------|
| | | หนองแก | 39,793.96 |
| | | หนองบัวใต้ | 23,541.77 |
| | | หันนางาม | 18,905.47 |
| | สุวรรณคูหา | ดงมะไฟ | 66,105.23 |
| | | นาด่าน | 47,898.09 |
| | | นาสี | 36,490.61 |
| | | บ้านโคก | 61,079.41 |
| | | สุวรรณคูหา | 14,388.72 |
| อุดรธานี | เพ็ญ | เพ็ญ | 56,044.21 |
| | | โคกกลาง | 38,896.51 |
| | | จอมศรี | 73,793.84 |
| | | บ้านเหล่า | 42,598.41 |
| | | สร้างแป้น | 37,993.24 |
| | | สุขเม้า | 73,485.67 |
| | เมืองอุดรธานี | เชียงยืน | 51,790.79 |
| | | นาแก้ว | 21,409.48 |
| | | นาข่า | 44,892.31 |
| | | นิคมสงเคราะห์ | 28,443.86 |
| | | บ้านตาด | 63,795.49 |
| | | หนองไผ่ | 27,822.08 |
| | โนนสะอาด | โพธิ์ศรีสำราญ | 31,572.51 |
| | | บุงแก้ว | 46,743.70 |
| | | หนองกุงศรี | 46,534.97 |
| | ไชยวาน | โพนสูง | 57,178.08 |
| | | ไชยวาน | 43,639.47 |
| | | คำเลาะ | 77,581.70 |

ที่มา : ผลการวิเคราะห์ความเสี่ยงจากอุทกภัย (ข้อมูลสำรวจจากโครงการ Tambon Smart Team โดยกรมการปกครอง 10 ปี (2554-2563))

โดยวิธี แผนผังการประเมินความเสี่ยง แบบ 4 x 4 (Risk Matrix 4x4) กรมป้องกันและบรรเทาสาธารณภัย (ปภ.)

พื้นที่เสี่ยงภาวะน้ำท่วมน้อย ในพื้นที่สำนักงานทรัพยากรน้ำที่ 3

| จังหวัด | อำเภอ | ตำบล | พื้นที่เสี่ยงน้ำท่วม (ไร่) |
|---------|----------|--------------|----------------------------|
| | | หนองหลัก | 43,035.11 |
| | กุดจับ | เชียงเพ็ง | 42,988.73 |
| | | ขอนแก่น | 40,256.53 |
| | | ปะโค | 39,320.03 |
| | กุมภวาปี | เชียงแหวง | 33,263.74 |
| | | เวียงคำ | 53,289.68 |
| | | เสอเพลอ | 36,694.54 |
| | | แซแล | 42,245.63 |
| | | ตูมใต้ | 22,559.41 |
| | | ท่าลี่ | 39,665.64 |
| | | ปะโค | 51,840.59 |
| | | พันดอน | 38,303.66 |
| | | สี้อ | 23,121.16 |
| | | หนองหว้า | 41,371.71 |
| | กู่แก้ว | โนนทองอินทร์ | 18,791.65 |
| | | คอนสาย | 31,645.09 |
| | | บ้านจืด | 24,411.16 |
| | ทุ่งฝน | ทุ่งใหญ่ | 52,217.55 |
| | | นาชุมแสง | 28,319.63 |
| | | นาทม | 14,253.28 |
| | น้ำโสม | นาจัว | 31,723.79 |
| | | บ้านหยวก | 50,316.93 |
| | | สามัคคี | 51,541.35 |
| | | หนองแวง | 36,232.37 |
| | บ้านดุง | นาไทม | 72,469.57 |
| | | นาคำ | 37,683.43 |

ที่มา : ผลการวิเคราะห์ความเสี่ยงจากอุทกภัย (ข้อมูลสำรวจจากโครงการ Tambon Smart Team โดยกรมการปกครอง 10 ปี (2554-2563))

โดยวิธี แผนผังการประเมินความเสี่ยง แบบ 4 x 4 (Risk Matrix 4x4) กรมป้องกันและบรรเทาสาธารณภัย (ปภ.)

พื้นที่เสี่ยงภาวะน้ำท่วมน้อย ในพื้นที่สำนักงานทรัพยากรน้ำที่ 3

| จังหวัด | อำเภอ | ตำบล | พื้นที่เสี่ยงน้ำท่วม (ไร่) |
|---------|-----------------|---------------|----------------------------|
| | บ้านฝื่อ | เมืองพาน | 73,087.99 |
| | | กลางใหญ่ | 60,165.26 |
| | | ข้าวสาร | 20,871.20 |
| | | คำด้วง | 116,226.71 |
| | | บ้านค้อ | 17,860.99 |
| | | หนองแวง | 47,695.55 |
| | | หายโศก | 80,418.25 |
| | ประจักษ์ศิลปาคม | นาม่วง | 41,440.18 |
| | | ห้วยสามพาด | 25,431.62 |
| | | อุ่มจาน | 27,453.62 |
| | พิบูลย์รักษ์ | ดอนกลอย | 40,528.05 |
| | | นาทราย | 40,284.37 |
| | | บ้านแดง | 41,056.81 |
| | วังสามหมอ | คำโคกสูง | 45,452.04 |
| | | บะยาว | 129,104.43 |
| | | ผาสุก | 144,188.25 |
| | | วังสามหมอ | 34,925.33 |
| | | หนองกุงทับม้า | 63,907.44 |
| | | หนองหญ้าไซ | 48,709.31 |
| | ศรีธาตุ | จำปี | 52,237.32 |
| | | นายูง | 36,058.27 |
| | | บ้านโปร่ง | 27,921.82 |
| | | ศรีธาตุ | 21,837.93 |
| | | หนองนกเขียน | 26,814.13 |
| | | หัวนาคำ | 118,070.90 |
| | หนองแสง | นาดี | 44,373.36 |

ที่มา : ผลการวิเคราะห์ความเสี่ยงจากอุทกภัย (ข้อมูลสำรวจจากโครงการ Tambon Smart Team โดยกรมการปกครอง 10 ปี (2554-2563))

โดยวิธี แผนผังการประเมินความเสี่ยง แบบ 4 x 4 (Risk Matrix 4x4) กรมป้องกันและบรรเทาสาธารณภัย (ปภ.)

พื้นที่เสี่ยงภาวะน้ำท่วมน้อย ในพื้นที่สำนักงานทรัพยากรน้ำที่ 3

| จังหวัด | อำเภอ | ตำบล | พื้นที่เสี่ยงน้ำท่วม (ไร่) |
|------------|-----------|-----------|----------------------------|
| | หนองวัวซอ | กุดหมากไฟ | 61,028.01 |
| | | น้ำพัน | 67,771.79 |
| | | หนองวัวซอ | 23,190.16 |
| | | หนองอ้อ | 63,117.58 |
| | | หมากหญ้า | 32,865.94 |
| | | อุบมุง | 54,214.96 |
| | หนองหาน | โพนงาม | 35,759.97 |
| | | ดอนหายโศก | 31,569.05 |
| | | บ้านเชียง | 38,454.29 |
| | | บ้านยา | 14,013.88 |
| | | พังงู | 51,256.34 |
| | | สะแบง | 37,173.27 |
| | | หนองเม็ก | 53,899.57 |
| | | หนองไผ่ | 44,916.34 |
| รวม | | | 17,121,761.46 |

พื้นที่เสี่ยงภาวะน้ำท่วมมาก ในพื้นที่สำนักงานทรัพยากรน้ำที่ 3

| จังหวัด | อำเภอ | ตำบล | พื้นที่เสี่ยงน้ำท่วม (ไร่) |
|----------|-------------|------------|----------------------------|
| เลย | เชียงคาน | เขาแก้ว | 86,779.74 |
| | | จอมศรี | 22,764.45 |
| | | ธาตุ | 100,572.73 |
| | | นาซ่าว | 53,042.40 |
| | | ปากตม | 60,332.88 |
| | เมืองเลย | ชัยพลภักษ์ | 43,806.37 |
| | | นาแหม | 53,768.91 |
| | | นาอาน | 39,928.60 |
| | | น้ำสวย | 130,686.96 |
| | | ศรีสองรัก | 76,022.25 |
| ด่านซ้าย | นาดี | 74,661.01 | |
| | นาหอ | 18,959.58 | |
| | วังยาว | 161,825.43 | |
| | ท่าลี่ | 36,824.54 | |
| | นาแห้ว | 65,090.35 | |
| ปากชม | นาแห้ว | 67,185.85 | |
| | ห้วยบ่อซืน | 102,832.63 | |
| | ห้วยพิชัย | 109,064.93 | |
| | หาดคัมภีร์ | 81,285.64 | |
| | ภูกระดึง | 81,243.38 | |
| วังสะพุง | เขาหลวง | 88,858.46 | |
| | วังสะพุง | 22,640.68 | |
| | หนองจิ้ว | 77,728.12 | |
| หนองหิน | ปวนพุก | 99,718.38 | |
| | นาทราย | 27,031.42 | |
| นครพนม | เมืองนครพนม | นาราชควาย | 23,071.86 |

ที่มา : ผลการวิเคราะห์ความเสี่ยงจากอุทกภัย (ข้อมูลสำรวจจากโครงการ Tambon Smart Team โดยกรมการปกครอง 10 ปี (2554-2563))

โดยวิธี แผนผังการประเมินความเสี่ยง แบบ 4 x 4 (Risk Matrix 4x4) กรมป้องกันและบรรเทาสาธารณภัย (ปภ.)

พื้นที่เสี่ยงภาวะน้ำท่วมมาก ในพื้นที่สำนักงานทรัพยากรน้ำที่ 3

| จังหวัด | อำเภอ | ตำบล | พื้นที่เสี่ยงน้ำท่วม (ไร่) |
|---------|-------------|---------------|----------------------------|
| | โพนสวรรค์ | โพนบก | 33,863.71 |
| | ท่าอุเทน | พนอม | 38,871.79 |
| | | พะทาย | 25,464.40 |
| | ธาตุพนม | ธาตุพนมเหนือ | 16,284.42 |
| | | นาถ่อน | 25,235.33 |
| | นาแก | ก้านเหลือง | 40,049.74 |
| | | พระซอง | 18,475.95 |
| | | หนองบ่อ | 67,648.20 |
| | นาทม | ดอนเตย | 53,138.63 |
| | | หนองชน | 88,434.82 |
| | นาหว้า | บ้านเสี้ยว | 29,039.31 |
| | ปลาปาก | โคกสูง | 37,275.08 |
| | วังยาง | ยอดขาด | 24,421.73 |
| | | วังยาง | 54,467.82 |
| | ศรีสงคราม | ศรีสงคราม | 24,540.67 |
| | | สามผง | 76,816.05 |
| บึงกาฬ | เซกา | ท่าสะอาด | 56,704.42 |
| | | บ้านด้อง | 93,972.72 |
| | เมืองบึงกาฬ | ไคสี | 31,292.84 |
| | โซ่พิสัย | เหล่าทอง | 33,735.96 |
| | | คำแก้ว | 60,963.96 |
| | | ศรีชมภู | 71,287.20 |
| | | หนองพันทา | 30,696.73 |
| | บึงโขงหลง | โพธิ์หมากแข้ง | 61,975.48 |
| | | บึงโขงหลง | 52,638.16 |
| | ปากคาด | โนนศิลา | 28,193.13 |

ที่มา : ผลการวิเคราะห์ความเสี่ยงจากอุทกภัย (ข้อมูลสำรวจจากโครงการ Tambon Smart Team โดยกรมการปกครอง 10 ปี (2554-2563))

โดยวิธี แผนผังการประเมินความเสี่ยง แบบ 4 x 4 (Risk Matrix 4x4) กรมป้องกันและบรรเทาสาธารณภัย (ปภ.)

พื้นที่เสี่ยงภาวะน้ำท่วมมาก ในพื้นที่สำนักงานทรัพยากรน้ำที่ 3

| จังหวัด | อำเภอ | ตำบล | พื้นที่เสี่ยงน้ำท่วม (ไร่) |
|---------|--------------|---------------|----------------------------|
| | | นาดง | 24,265.57 |
| | | หนองยอง | 26,766.14 |
| สกลนคร | เจริญศิลป์ | บ้านเหล่า | 83,362.35 |
| | เมืองสกลนคร | โคกก่อง | 13,010.42 |
| | | ธาตุเชิงชุม | 33,542.44 |
| | โคกศรีสุพรรณ | ตองโขบ | 84,604.29 |
| | โพนนาแก้ว | นาแก้ว | 44,675.71 |
| | | นาดงวัฒนา | 46,222.71 |
| | กุสุมาลย์ | อุ่มจาน | 56,261.02 |
| | คำตากล้า | แพด | 58,901.29 |
| | | นาแต่ | 58,939.66 |
| | | หนองบัวสิม | 53,966.66 |
| | พังโคน | ต้นผึ้ง | 39,886.12 |
| | | พังโคน | 27,825.94 |
| | | ม่วงไข่ | 25,956.06 |
| | วานรนิวาส | เตือศรีคันไชย | 70,365.96 |
| | | กุดเรือคำ | 34,898.51 |
| | | ธาตุ | 88,705.22 |
| | | วานรนิวาส | 57,012.17 |
| | | หนองแวงใต้ | 54,211.67 |
| | | หนองสนม | 85,264.09 |
| | | อินทร์แปลง | 24,310.00 |
| | สว่างแดนดิน | แวง | 40,895.78 |
| | | คำสะอาด | 62,208.67 |
| | | พันนา | 22,966.67 |
| | | สว่างแดนดิน | 71,929.05 |

ที่มา : ผลการวิเคราะห์ความเสี่ยงจากอุทกภัย (ข้อมูลสำรวจจากโครงการ Tambon Smart Team โดยกรมการปกครอง 10 ปี (2554-2563))

โดยวิธี แผนผังการประเมินความเสี่ยง แบบ 4 x 4 (Risk Matrix 4x4) กรมป้องกันและบรรเทาสาธารณภัย (ปภ.)

พื้นที่เสี่ยงภาวะน้ำท่วมมาก ในพื้นที่สำนักงานทรัพยากรน้ำที่ 3

| จังหวัด | อำเภอ | ตำบล | พื้นที่เสี่ยงน้ำท่วม (ไร่) |
|-------------|------------------|-------------|----------------------------|
| | อากาศอำนวย | อากาศ | 46,377.23 |
| หนองคาย | เมืองหนองคาย | กวนวัน | 8,759.82 |
| | โพธิ์ตาก | โพนทอง | 33,415.60 |
| | | ด่านศรีสุข | 26,832.23 |
| | โพนพิสัย | ชุมช้าง | 49,637.27 |
| | | วัดหลวง | 35,868.75 |
| | | สร้างนางขาว | 27,654.33 |
| | ท่าบ่อ | ท่าบ่อ | 17,239.55 |
| | รัตนวาปี | รัตนวาปี | 26,306.91 |
| | ศรีเชียงใหม่ | พระพุทธบาท | 21,116.34 |
| หนองบัวลำภู | เมืองหนองบัวลำภู | หนองบัว | 47,516.59 |
| | โนนสัง | โคกม่วง | 81,163.09 |
| | | โนนสัง | 22,033.00 |
| | | บ้านค้อ | 50,187.92 |
| | นาวัง | เทพศิรี | 13,605.96 |
| | | วังปลาป้อม | 33,665.87 |
| | สุวรรณคูหา | นาดี | 59,695.56 |
| อุดรธานี | เพ็ญ | เตาไห | 40,873.53 |
| | | นาบัว | 31,539.91 |
| | | นาพู่ | 30,257.08 |
| | | บ้านธาตุ | 69,735.06 |
| | เมืองอุดรธานี | เชียงพิณ | 35,976.38 |
| | | กุดสระ | 36,627.08 |
| | | บ้านเลื่อม | 13,913.94 |
| | | สามพร้าว | 61,895.79 |
| | | หนองนาคำ | 69,158.00 |

ที่มา : ผลการวิเคราะห์ความเสี่ยงจากอุทกภัย (ข้อมูลสำรวจจากโครงการ Tambon Smart Team โดยกรมการปกครอง 10 ปี (2554-2563))

โดยวิธี แผนผังการประเมินความเสี่ยง แบบ 4 x 4 (Risk Matrix 4x4) กรมป้องกันและบรรเทาสาธารณภัย (ปภ.)

พื้นที่เสี่ยงภาวะน้ำท่วมมาก ในพื้นที่สำนักงานทรัพยากรน้ำที่ 3

| จังหวัด | อำเภอ | ตำบล | พื้นที่เสี่ยงน้ำท่วม (ไร่) |
|------------|---------------|-------------|----------------------------|
| | | หนองบัว | 14,101.16 |
| | | หมูม่น | 19,063.86 |
| | กุมภวาปี | กุมภวาปี | 21,025.61 |
| | ภูแก้ว | ค้อใหญ่ | 9,754.98 |
| | ทุ่งฝน | ทุ่งฝน | 54,881.12 |
| | นาูง | นาแค | 128,301.36 |
| | น้ำโสม | น้ำโสม | 126,343.25 |
| | | ศรีสำราญ | 22,061.35 |
| | บ้านฝือ | จำปาโมง | 45,569.85 |
| | หนองหาน | ผักตบ | 39,799.83 |
| | | สร้อยพร้าว | 25,627.16 |
| | | หนองสระปลา | 15,278.44 |
| มุกดาหาร | เมืองมุกดาหาร | ศรีบุญเรือง | 5,611.88 |
| | คำชะอี | คำชะอี | 146,697.18 |
| | ดงหลวง | กกตูม | 236,566.19 |
| | | หนองแคน | 52,513.17 |
| | ดอนตาล | เหล่าหมี | 82,730.93 |
| | | นาสะเม้ง | 46,810.79 |
| | นิคมคำสร้อย | นากก | 32,108.02 |
| | ห้วยน้ำใหญ่ | ห้วยน้ำใหญ่ | 18,100.02 |
| รวม | | | 6,406,168.88 |

พื้นที่เสี่ยงภาวะน้ำท่วมมากที่สุด ในพื้นที่สำนักงานทรัพยากรน้ำที่ 3

| จังหวัด | อำเภอ | ตำบล | พื้นที่เสี่ยงน้ำท่วม (ไร่) |
|----------|-----------|------------|----------------------------|
| เลย | ด่านซ้าย | ด่านซ้าย | 73,040.78 |
| | ปากชม | เชียงกลม | 134,169.10 |
| | | ชมเจริญ | 61,119.95 |
| นครพนม | นาแก | นาแก | 49,979.98 |
| | นาหว้า | เหล่าพัฒนา | 43,681.56 |
| บึงกาฬ | ปากคาด | ปากคาด | 35,183.44 |
| | พรเจริญ | ดอนหญ้านาง | 26,499.27 |
| สกลนคร | โพนนาแก้ว | เชียงสือ | 25,767.02 |
| | | บ้านโพน | 63,219.49 |
| | กุดบาก | นาม่อง | 116,678.16 |
| หนองคาย | ท่าบ่อ | น้ำโมง | 39,349.99 |
| | สระใคร | สระใคร | 38,846.42 |
| อุดรธานี | เพ็ญ | เชียงหวาง | 68,661.42 |
| | นาูง | โนนทอง | 52,017.63 |
| | | นาูง | 49,638.33 |
| | | บ้านก้อง | 90,418.67 |
| | | น้ำโสม | โสมเยี่ยม |
| รวม | | | 1,023,577.23 |

ภาคผนวก 2

ความพร้อมด้านสถานีตรวจวัดสถานการณ์น้ำ

(สถานี Early Warning โทรมมาตร กล้อง CCTV และสถานีอุตุ-อุทกวิทยา)

การตรวจสอบความพร้อมสถานีเตือนภัยน้ำหลาก - ดินถล่ม (Early Warning System) 2566

สำนักงานทรัพยากรน้ำที่ 3 จ.อุตรธานี

ข้อมูล ณ วันที่ 22 มิถุนายน 2566

| ลำดับ | สถานี | บ้าน | หมู่ | ตำบล | อำเภอ | จังหวัด | ศูนย์หลัก | ศูนย์สาขา | UTM_N | UTM_E | lat_y | long_x | ปีงบประมาณ | ประเภทสถานี | สภาพการใช้งาน | เบอร์โทรศัพท์ | ประเภทบ้าน | ชื่อผู้รู้ | เบอร์ผู้รู้ | หน่วยงานที่รับผิดชอบ |
|-------|---------|-----------------|------|--------------|------------------|-------------|---------------------|------------------|-----------|---------|-----------|------------|------------|-------------|--------------------|---------------|------------|-----------------------|---------------|-----------------------------|
| 105 | STN1887 | บ้านโคกภูใหม่ | 2 | โคกภู | ภูพาน | สกลนคร | โรงพยาบาลเมืองเหนือ | หัวข่าวน | 1,882,697 | 375,711 | 17.025049 | 103.832257 | 2565 | Rain Gauge | เชื่อมโยงข้อมูลได้ | | สถานีหลัก | นายสุไพรัช ฝูสวนวงศ์ | 661-6-54173-8 | |
| 106 | STN1888 | บ้านกาดไค้ | 4 | กกลาชีวิ | ภูพาน | สกลนคร | โรงพยาบาลเมืองเหนือ | น้ำพุ | 1,876,583 | 395,342 | 16.970765 | 104.016964 | 2565 | Rain Gauge | เชื่อมโยงข้อมูลได้ | | สถานีหลัก | นายคมกริช แก้วดี | 412-1-98833-7 | |
| 107 | STN1889 | บ้านนาผาง | 5 | กกลาชีวิ | ภูพาน | สกลนคร | โรงพยาบาลเมืองเหนือ | น้ำพุ | 1,873,183 | 400,569 | 16.940265 | 104.066208 | 2565 | Rain Gauge | เชื่อมโยงข้อมูลได้ | | สถานีหลัก | นายทองนาค ชิมแก้ว | 020392235444 | |
| 108 | STN1890 | บ้านมีงแดง* | 4 | มีงแดง | นากลาง | หนองบัวลำภู | ซี | ลำพระเนียง | 1,911,244 | 205,200 | 17.267301 | 102.227385 | 2565 | Float Gauge | เชื่อมโยงข้อมูลได้ | | สถานีหลัก | นายปัญญา กักดี | 670-5-29106-0 | |
| 109 | STN1891 | บ้านสนามชัย | 6 | กุคเม่ | นากลาง | หนองบัวลำภู | ซี | ลำพระเนียง | 1,926,462 | 196,668 | 17.403565 | 102.145088 | 2565 | Rain Gauge | เชื่อมโยงข้อมูลได้ | | สถานีหลัก | นายสมชาย อินทร์เพชร | 679-1-63601-7 | |
| 110 | STN1892 | บ้านกุคเม่* | 1 | กุคเม่ | นากลาง | หนองบัวลำภู | ซี | ลำพระเนียง | 1,918,480 | 200,654 | 17.332035 | 102.183672 | 2565 | Float Gauge | เชื่อมโยงข้อมูลได้ | | สถานีหลัก | นายสุชัย หมอยหลง | 980-2-05820-3 | |
| 111 | STN1893 | บ้านภูพานทอง | 2 | หนองบัว | เมืองหนองบัวลำภู | หนองบัวลำภู | ซี | ลำพระเนียง | 1,906,641 | 231,251 | 17.228966 | 102.472780 | 2565 | Rain Gauge | เชื่อมโยงข้อมูลได้ | | สถานีหลัก | นายสวนสนาม ไผ่แดง* | 094-0831800 | |
| 112 | STN1894 | บ้านลำก้องเพล | 4 | โนนทัน | เมืองหนองบัวลำภู | หนองบัวลำภู | โรงพยาบาลเมืองเหนือ | หัวหลวงส่วนที่ 1 | 1,907,267 | 237,689 | 17.235370 | 102.533205 | 2565 | Rain Gauge | เชื่อมโยงข้อมูลได้ | | สถานีหลัก | นายภูวิพัฒน์ | 402-0-69223-8 | |
| 113 | STN1895 | บ้านดอนยานาง | 3 | หนองกือศูนย์ | เมืองหนองบัวลำภู | หนองบัวลำภู | ซี | ลำพระเนียง | 1,911,125 | 222,726 | 17.268434 | 102.392105 | 2565 | Rain Gauge | เชื่อมโยงข้อมูลได้ | | สถานีหลัก | นายศร วรชยา | 402-0-73202-7 | |
| 114 | STN1896 | บ้านบุญทัน | 1 | บุญทัน | สุวรรณคูหา | หนองบัวลำภู | โรงพยาบาลเมืองเหนือ | น้ำโสม | 1,943,046 | 198,252 | 17.553497 | 102.157657 | 2565 | Rain Gauge | เชื่อมโยงข้อมูลได้ | | สถานีหลัก | นายสุพล ฉานะ | 020300320882 | |
| 115 | STN1897 | บ้านโสมเยี่ยม* | 1 | โสมเยี่ยม | น้ำโสม | อุตรธานี | โรงพยาบาลเมืองเหนือ | หัวน้ำโสม | 1,971,801 | 206,520 | 17.814210 | 102.231495 | 2565 | Float Gauge | เชื่อมโยงข้อมูลได้ | | สถานีหลัก | นายภูวนัย สีโพ | 020328670425 | |
| 116 | STN1898 | บ้านทับกุง | 3 | ทับกุง | หนองแสง | อุตรธานี | ซี | ลำป่าตอนบน | 1,899,381 | 262,534 | 17.166869 | 102.767568 | 2565 | Rain Gauge | เชื่อมโยงข้อมูลได้ | | สถานีหลัก | นายบุญสิง โตชิตี | 018052648681 | |
| 117 | STN1899 | บ้านทีโป | 4 | แสงสว่าง | หนองแสง | อุตรธานี | ซี | ลำป่าตอนบน | 1,892,941 | 262,836 | 17.108731 | 102.771099 | 2565 | Rain Gauge | เชื่อมโยงข้อมูลได้ | | สถานีหลัก | นายตม สิริศักดิ์ | 418-0-51802-3 | |
| 118 | STN1900 | บ้านโกล่าม | 3 | กุคเม่ก่าไฟ | หนองวีซอ | อุตรธานี | โรงพยาบาลเมืองเหนือ | หัวหลวงส่วนที่ 1 | 1,888,747 | 247,914 | 17.069260 | 102.631423 | 2565 | Rain Gauge | เชื่อมโยงข้อมูลได้ | | สถานีหลัก | นายคุณวุฒิ แก้วโกศา | 426-1-52391-4 | |
| 119 | STN1901 | บ้านผาลิงห์ | 5 | หมากพญา | หนองวีซอ | อุตรธานี | ซี | ลำป่าตอนบน | 1,902,308 | 250,644 | 17.192038 | 102.655523 | 2565 | Rain Gauge | เชื่อมโยงข้อมูลได้ | | สถานีหลัก | นายบุญจันทร์ อนุโคตร | 017052044277 | |
| 120 | STN0772 | บ้านโนนสว่าง | 5 | คำชะอี | คำชะอี | มุกดาหาร | โรงพยาบาลเมืองเหนือ | หัวข่าอี | 1,832,387 | 428,110 | 16.572523 | 104.326139 | 2554-1 | Rain Gauge | เชื่อมโยงข้อมูลได้ | | สถานีหลัก | | | ส่วนอุทกวิทยาที่ 3 มุกดาหาร |
| 121 | STN1960 | บ้านนาหลัก* | 4 | พังคอง | ดงหลวง | มุกดาหาร | โรงพยาบาลเมืองเหนือ | | 1,856,759 | 439,444 | 16.793148 | 104.431723 | 2565 | Float Gauge | เชื่อมโยงข้อมูลได้ | | สถานีหลัก | นายประยงค์ บุญนาค | 020298065747 | ส่วนอุทกวิทยาที่ 3 มุกดาหาร |
| 122 | STN1961 | บ้านกกกอก | 2 | กกกอก | ดงหลวง | มุกดาหาร | โรงพยาบาลเมืองเหนือ | | 1,865,334 | 416,215 | 16.869939 | 104.213428 | 2565 | Rain Gauge | เชื่อมโยงข้อมูลได้ | | สถานีหลัก | นางมาภรณ์ ประเสริฐจิต | 20034376200 | ส่วนอุทกวิทยาที่ 3 มุกดาหาร |
| 123 | STN1962 | บ้านป่าไม้พัฒนา | 10 | กกกอก | ดงหลวง | มุกดาหาร | โรงพยาบาลเมืองเหนือ | | 1,859,973 | 406,129 | 16.821098 | 104.118973 | 2565 | Rain Gauge | เชื่อมโยงข้อมูลได้ | | สถานีหลัก | นายสุทัศน์ จรัสแสง | 095-1690614 | ส่วนอุทกวิทยาที่ 3 มุกดาหาร |
| 124 | STN1963 | บ้านแมค | 10 | บ้านเหล่า | คำชะอี | มุกดาหาร | โรงพยาบาลเมืองเหนือ | | 1,839,884 | 433,462 | 16.640448 | 104.376085 | 2565 | Rain Gauge | เชื่อมโยงข้อมูลได้ | | สถานีหลัก | นายสุนทร อินถ์ | 066-3-11257-0 | ส่วนอุทกวิทยาที่ 3 มุกดาหาร |
| 125 | STN1964 | บ้านแก้งช้างนิม | 10 | คำชะอี | คำชะอี | มุกดาหาร | โรงพยาบาลเมืองเหนือ | | 1,832,095 | 422,962 | 16.569722 | 104.277896 | 2565 | Rain Gauge | เชื่อมโยงข้อมูลได้ | | สถานีหลัก | นายวิระชัย วัชระชาติ | 061-5152188 | ส่วนอุทกวิทยาที่ 3 มุกดาหาร |

การตรวจสอบความพร้อมสถานีตรวจวัดสภาพน้ำทางไกลอัตโนมัติ (โทรมาตร) 2566

สำนักงานทรัพยากรน้ำที่ 3 จ.อุตรธานี

ข้อมูล ณ วันที่ 22 มิถุนายน 2566

| ลำดับ | ชื่อสถานี | รหัสสถานี | ปีที่ก่อสร้าง | ข้อมูลที่ตรวจวัด | | | ตำบล | อำเภอ | จังหวัด | ลุ่มน้ำหลัก | รหัสลุ่มน้ำหลัก | UTM (N) | UTM (E) | lat_y | long_x | สภาพการใช้งาน (ได้/ไม่ได้) | | | ผู้สำรวจ | | ผู้ดูแล | | เบอร์ติดต่อ | หน่วยงานที่รับผิดชอบ |
|-------|-------------------------|-----------|---------------|------------------|----------|---------------|--------------|---------------|----------|-----------------------|-----------------|-----------|---------|-----------|------------|----------------------------|----------|---------------|----------|---------|---------|---------|-------------|----------------------|
| | | | | ฝน | ระดับน้ำ | รูปภาพ/วิดีโอ | | | | | | | | | | ฝน | ระดับน้ำ | รูปภาพ/วิดีโอ | ชื่อ | ตำแหน่ง | ชื่อ | ตำแหน่ง | | |
| 1 | โรงเรียนชุมชนกุหลาบฟ้า | TC031504 | 2565 | / | - | - | กุหลาบฟ้า | หนองบัวขง | อุตรธานี | โขงตะวันออกเฉียงเหนือ | 03 | 1,890,901 | 245,391 | 17.088440 | 102.607480 | / | - | - | | | | | | |
| 2 | สะพานทางหลวง 2314 | TC031505 | 2565 | - | / | - | หนองบัวขง | หนองบัวขง | อุตรธานี | โขงตะวันออกเฉียงเหนือ | 03 | 1,912,395 | 244,646 | 17.282480 | 102.597990 | - | / | - | | | | | | |
| 3 | บ้านท่าคูม | TC031506 | 2565 | / | / | / | หมื่น | เมืองอุตรธานี | อุตรธานี | โขงตะวันออกเฉียงเหนือ | 03 | 1,934,253 | 266,047 | 17.482220 | 102.796820 | / | / | / | | | | | | |
| 4 | โรงเรียนอุตรธรรมานุสรณ์ | TC031507 | 2565 | / | - | - | บ้านคาค | เมืองอุตรธานี | อุตรธานี | โขงตะวันออกเฉียงเหนือ | 03 | 1,914,601 | 265,372 | 17.304640 | 102.792600 | / | - | - | | | | | | |
| 5 | ตลาดปลาสินเจริญ | TC031702 | 2565 | / | / | / | เตาไห | เพ็ญ | อุตรธานี | โขงตะวันออกเฉียงเหนือ | 03 | 1,951,339 | 298,305 | 17.639710 | 103.098860 | / | / | / | | | | | | |
| 6 | โรงเรียนหนองหานวิทยา | TC031601 | 2565 | / | - | - | หนองหาน | หนองหาน | อุตรธานี | โขงตะวันออกเฉียงเหนือ | 03 | 1,920,247 | 298,751 | 17.358860 | 103.105980 | / | - | - | | | | | | |
| 7 | สะพานห้วยหลวงอนุสรณ์ | TC031703 | 2565 | - | / | / | จุมพล | โพนทิสัย | หนองคาย | โขงตะวันออกเฉียงเหนือ | 03 | 1,993,260 | 296,156 | 18.018210 | 103.074550 | - | / | / | | | | | | |
| 8 | โรงเรียนอนุบาลทุ่งฝน | TC031901 | 2565 | / | - | - | ทุ่งฝน | ทุ่งฝน | อุตรธานี | โขงตะวันออกเฉียงเหนือ | 03 | 1,932,244 | 316,334 | 17.468750 | 103.270380 | / | - | - | | | | | | |
| 9 | สะพานคอนเชียงฮิน | TC031902 | 2565 | - | / | - | คองฮิน | บ้านคอง | อุตรธานี | โขงตะวันออกเฉียงเหนือ | 03 | 1,946,077 | 328,577 | 17.594710 | 103.384530 | - | / | - | | | | | | |
| 10 | โรงเรียนเขมพิทยาคม | TC031903 | 2565 | / | - | - | เขม | โพนทิสัย | หนองคาย | โขงตะวันออกเฉียงเหนือ | 03 | 1,983,629 | 320,584 | 17.933360 | 103.306040 | / | - | - | | | | | | |
| 11 | บ้านคำแก้ว | TC031904 | 2565 | - | / | - | คำแก้ว | โซพิสัย | บึงกาฬ | โขงตะวันออกเฉียงเหนือ | 03 | 1,998,759 | 342,338 | 18.071750 | 103.510230 | - | / | - | | | | | | |
| 12 | บ้านโคกกระแซ | TC032002 | 2565 | / | / | - | นาสวรรค์ | บึงกาฬ | บึงกาฬ | โขงตะวันออกเฉียงเหนือ | 03 | 2,019,263 | 345,714 | 18.257250 | 103.540590 | / | / | - | | | | | | |
| 13 | โรงเรียนบ้านม่วงพิทยาคม | TC032102 | 2565 | / | - | - | ม่วง | บ้านม่วง | สกลนคร | โขงตะวันออกเฉียงเหนือ | 03 | 1,974,148 | 347,915 | 17.849770 | 103.564710 | / | - | - | | | | | | |
| 14 | บ้านหนองยาง | TC032202 | 2565 | / | / | - | ขาง | เซกา | บึงกาฬ | โขงตะวันออกเฉียงเหนือ | 03 | 1,981,478 | 386,369 | 17.918600 | 103.925700 | / | / | - | | | | | | |
| 15 | บ้านท่าแร่ | TC032301 | 2565 | - | / | - | โพนงาม | อากาศอำนวย | สกลนคร | โขงตะวันออกเฉียงเหนือ | 03 | 1,965,850 | 395,592 | 17.777560 | 104.015010 | - | / | - | | | | | | |
| 16 | สะพานบ้านหนองบัว | TC032501 | 2565 | / | / | - | บ้านข่า | ศรีสงคราม | นครพนม | โขงตะวันออกเฉียงเหนือ | 03 | 1,956,178 | 409,715 | 17.690770 | 104.148650 | / | / | - | | | | | | |
| 17 | สะพาน นพ.4059 | TC032705 | 2565 | / | / | / | ท่าบ่อสงคราม | ศรีสงคราม | นครพนม | โขงตะวันออกเฉียงเหนือ | 03 | 1,950,006 | 419,965 | 17.635380 | 104.245530 | / | / | / | | | | | | |
| 18 | หนองสาหร่าย | TC032706 | 2565 | - | / | / | หนอง | ท่าอุเทน | นครพนม | โขงตะวันออกเฉียงเหนือ | 03 | 1,955,414 | 432,749 | 17.684690 | 104.365870 | - | / | / | | | | | | |

การตรวจสอบความพร้อมสถานีส่งสัญญาณด้วยภาพจากกล้อง CCTV 2566

สำนักงานทรัพยากรน้ำที่ 3 จ.อุตรธานี

ข้อมูล ณ วันที่ 22 มิถุนายน 2566

| ลำดับ | ชื่อสถานี | รหัสสถานี | ปีที่ก่อสร้าง | ข้อมูลที่ตรวจวัด | | | ตำบล | อำเภอ | จังหวัด | คูน้ำหลัก | รหัสคูน้ำหลัก | UTM (N) | UTM (E) | lat_y | long_x | สภาพการใช้งาน (ได้/ไม่ได้) | | | ผู้สำรวจ | | ผู้ดูแล | | เบอร์ติดต่อ | หน่วยงานที่รับผิดชอบ |
|-------|----------------------------|-----------|---------------|------------------|----------|---------------|--------------|---------------|----------|-----------------------|---------------|-----------|---------|-----------|------------|----------------------------|----------|---------------|------------------------|--------------------|------------------------|--------------------|-------------|----------------------|
| | | | | ฝน | ระดับน้ำ | รูปภาพ/วิดีโอ | | | | | | | | | | ฝน | ระดับน้ำ | รูปภาพ/วิดีโอ | ชื่อ | ตำแหน่ง | ชื่อ | ตำแหน่ง | | |
| 1 | สถานีวัดระดับน้ำอีดโนเมติ | 104 | | - | - | / | โนเมือง | เมือง | นครพนม | โขงตะวันออกเฉียงเหนือ | 03 | 1,926,605 | 475,962 | 17.425171 | 104.773651 | - | - | / | | | | | | |
| 2 | แม่น้ำเลย | STN0110 | | / | / | / | กุดบ่อง | เมือง | เลย | โขงตะวันออกเฉียงเหนือ | 03 | 1,936,400 | 790,332 | 17.495000 | 101.734000 | x | x | / | นายกมล อาศัย | พนักงานวัดระดับน้ำ | นายกมล อาศัย | พนักงานวัดระดับน้ำ | 062-2815534 | |
| 3 | บ้านท่าสูง | TC031506 | 2565 | / | / | / | หนอง | เมืองอุตรธานี | อุตรธานี | โขงตะวันออกเฉียงเหนือ | 03 | 1,934,253 | 266,047 | 17.482220 | 102.796820 | / | / | / | | | | | | |
| 4 | ตลาดปลาสินเจริญ | TC031702 | 2565 | / | / | / | เตาไห | เพ็ญ | อุตรธานี | โขงตะวันออกเฉียงเหนือ | 03 | 1,951,339 | 298,305 | 17.639710 | 103.098860 | / | / | / | | | | | | |
| 5 | สะพานห้วยหลวงอนุสรณ์ | TC031703 | 2565 | - | / | / | จุมพล | โพนพิสัย | หนองคาย | โขงตะวันออกเฉียงเหนือ | 03 | 1,993,260 | 296,156 | 18.018210 | 103.074550 | - | / | / | | | | | | |
| 6 | สะพาน นท.4059 | TC032705 | 2565 | / | / | / | ท่าบ่อสงคราม | ศรีสงคราม | นครพนม | โขงตะวันออกเฉียงเหนือ | 03 | 1,950,006 | 419,965 | 17.635380 | 104.245530 | / | / | / | | | | | | |
| 7 | หนองสาหร่าย | TC032706 | 2565 | - | / | / | พนอม | ท่าอุเทน | นครพนม | โขงตะวันออกเฉียงเหนือ | 03 | 1,955,414 | 432,749 | 17.684690 | 104.365870 | - | / | / | | | | | | |
| 8 | ศูนย์ฯ เชียงคาน | | | - | - | / | เชียงคาน | เชียงคาน | เลย | โขงตะวันออกเฉียงเหนือ | 03 | 1,981,123 | 782,915 | 17.899754 | 101.670178 | - | - | / | นายกมล อาศัย | พนักงานวัดระดับน้ำ | นายกมล อาศัย | พนักงานวัดระดับน้ำ | 062-2815534 | |
| 9 | วัดศรีมงคลองค์ที่ | 105 | 2551 | - | - | / | น้ำโมง | ท่าบ่อ | หนองคาย | โขงตะวันออกเฉียงเหนือ | 03 | 1,978,150 | 243,107 | 17.876125 | 102.575615 | - | - | / | นายสังเวียน อังคุนันท์ | พนักงานวัดระดับน้ำ | นายบันเพ็ง จรุงวาจา | | 087-5789371 | |
| 10 | ส่วนอุทกวิทยาที่ 1 หนองคาย | 103 | 2551 | - | - | / | มีชัย | เมือง | หนองคาย | โขงตะวันออกเฉียงเหนือ | 03 | 1,978,125 | 258,070 | 17.877600 | 102.716744 | - | - | x | นายสังเวียน อังคุนันท์ | พนักงานวัดระดับน้ำ | นายสังเวียน อังคุนันท์ | พนักงานวัดระดับน้ำ | 084-7434992 | |

การตรวจสอบความพร้อมสถานีอุตุ - อุทกวิทยา 2566

สำนักงานทรัพยากรน้ำที่ 3 จ.อุตรธานี

ข้อมูล ณ วันที่ 22 มิถุนายน 2566

| ลำดับ | รหัสสถานี | ชื่อสถานี | ตำบล | อำเภอ | จังหวัด | HYD | MET | Zone | Lat_Y | Long_X | สภาพการใช้งาน | ผู้ดูแล | เบอร์ติดต่อ | หน่วยงานที่รับผิดชอบ |
|-------|-----------|--------------------------------|------|--------------|---------|-----|-----|------|-----------|------------|---------------|---------------------------|--------------|----------------------|
| 1 | 020105 | แม่น้ำโขงที่เชียงคาน | | เชียงคาน | เลย | / | / | 48 | 18.173333 | 102.043333 | ปกติ | นายจักรพันธ์ ชำประไพ | 093-5417698 | |
| 2 | 020106 | แม่น้ำโขงที่บ้านคกเลา | | เชียงคาน | เลย | / | | 47 | 17.985000 | 101.750000 | ปกติ | นางกุลทาบ ปากดีหวาน | 095-6648769 | |
| 3 | 020107 | แม่น้ำโขงที่บ้านปากชม | | ปากชม | เลย | / | | 47 | 18.023333 | 101.888333 | ปกติ | นายมานิต พรหมลา | 080-1890122 | |
| 4 | 020108 | แม่น้ำโขงที่บ้านคกแก้ว | | ปากชม | เลย | | / | 47 | 17.896667 | 101.668333 | ปกติ | นายสงวน กำภูด | 080-7534346 | |
| 5 | 021101 | น้ำหมันที่ด่านซ้าย | | ด่านซ้าย | เลย | / | / | 47 | 17.285000 | 101.151667 | ปกติ | นางสาวอรทัย เคนตา | 096-9743730 | |
| 6 | 021102 | บ้านโคกงาม | | ด่านซ้าย | เลย | | / | 47 | 17.355000 | 101.240000 | ปกติ | นางสาวจุฬาลักษณ์ ธรรมวรรณ | 087-0823052 | |
| 7 | 021201 | น้ำสานที่ตั้งเขื่อน | | ภูเรือ | เลย | / | / | 47 | 17.431667 | 101.270000 | ปกติ | นายสุภาพ คำภาจุม | 093-3704970 | |
| 8 | 021202 | บ้านสานตม | | ภูเรือ | เลย | | / | 47 | 17.433333 | 101.483333 | ปกติ | นางศิวราภรณ์ สงเกิดทอง | 085-7578589 | |
| 9 | 021203 | บ้านหนองบัว | | ภูเรือ | เลย | | / | 47 | 17.450000 | 101.366667 | ปกติ | นางสาวนวรรตน์ กลิ่นเงาะ | 085-7578589 | |
| 10 | 021302 | น้ำเหืองที่บ้านปากห้วย | | ท่าลี่ | เลย | / | / | 47 | 17.703333 | 101.415000 | ปกติ | นางรัตนา วรินทร์า | 062-3621969 | |
| 11 | 021502 | น้ำเลยที่วังสะพุง | | วังสะพุง | เลย | / | / | 47 | 17.298333 | 101.780000 | ปกติ | นางจารณี พลชา | 063-5094793 | |
| 12 | 021503 | น้ำเลยที่บ้านเลยวังไสย์ | | ภูหลวง | เลย | / | / | 47 | 17.051667 | 101.520000 | ปกติ | นางอุบล มีศรี | 082-1262302 | |
| 13 | 020110 | แม่น้ำโขงที่บ้านสังคม (แก้งโก) | | สังคม | หนองคาย | / | | 48 | 18.059011 | 102.280617 | ปกติ | นายธนพงศ์ บุญเสมอ | 088-541-6598 | |
| 14 | 020111 | แม่น้ำโขงที่บ้านผาดั้ง | | สังคม | หนองคาย | / | / | 48 | 18.023548 | 102.375647 | ปกติ | นางบุญนิยม ร้อยแก้ว | 084-956-1273 | |
| 15 | 020112 | แม่น้ำโขงที่บ้านโคกขวก | | ศรีเชียงใหม่ | หนองคาย | / | | 48 | 17.989680 | 102.417014 | ปกติ | นายเศรษฐา กำจ่าย | 093-029-7897 | |
| 16 | 020113 | แม่น้ำโขงที่ท่าบ่อ | | ท่าบ่อ | หนองคาย | / | / | 48 | 17.840864 | 102.587994 | ปกติ | นายณัฐพล พิมพ์ทอง | 097-335-3100 | |
| 17 | 020114 | แม่น้ำโขงที่หนองคาย | | เมือง | หนองคาย | / | / | 48 | 17.878022 | 102.716540 | ปกติ | - | - | |
| 18 | 020115 | แม่น้ำโขงที่บ้านปากสวาย | | เมือง | หนองคาย | / | | 48 | 17.970587 | 103.013493 | ปกติ | นางสาวสุพัตรา ทองอินทร์ | 061-165-1015 | |
| 19 | 020116 | แม่น้ำโขงที่โพนพิสัย | | โพนพิสัย | หนองคาย | / | / | 48 | 18.023446 | 103.074970 | ปกติ | นายบัญชา ศรีชัยชนะ | 080-742-4822 | |
| 20 | 020117 | แม่น้ำโขงที่บ้านหนองบัว | | ปากคาด | บึงกาฬ | / | | 48 | 18.420725 | 103.297464 | ปกติ | นางเพ็ญพัทธ์ คำแสงราช | 062-547-2206 | |
| 21 | 020118 | แม่น้ำโขงที่บ้านห้วยตอกไม้ | | เมือง | บึงกาฬ | / | | 48 | 18.339152 | 103.803790 | ปกติ | นางสาวอรพิตม แก้วอินทร์ตา | - | |
| 22 | 020119 | แม่น้ำโขงที่บึงคล้า | | บึงคล้า | บึงกาฬ | / | | 48 | 18.296378 | 103.997991 | ปกติ | นายปริญญา โคตรรัตน์ | 095-6509743 | |
| 23 | 021801 | บ้านหนองปลาปาก | | ศรีเชียงใหม่ | หนองคาย | | / | 48 | 17.926638 | 102.523883 | ปกติ | - | - | |
| 24 | 021802 | น้ำโมงที่บ้านป่าจิว | | ท่าบ่อ | หนองคาย | / | | 48 | 17.875990 | 102.575654 | ปกติ | นายบัณฑิต จริงวาจา | - | |
| 25 | 021803 | น้ำโมงที่บ้านกรวด | | ท่าบ่อ | หนองคาย | / | | 48 | 17.819847 | 102.441612 | ปกติ | นายบุญชัย คำภูแก้ว | 083-664-9986 | |
| 26 | 021804 | ห้วยทอนที่บ้านโพธิ์ตาก | | โพธิ์ตาก | หนองคาย | / | | 48 | 17.834028 | 102.409641 | ปกติ | นายสำราญ ชัยสยาม | - | |
| 27 | 021805 | ห้วยโมงบ้านป่าฝาง | | ท่าบ่อ | หนองคาย | / | | 48 | 17.881568 | 102.528801 | ปกติ | นายธนต์ มณีรัตน์ | - | |
| 28 | 022007 | น้ำสวายที่บ้านสมสะอาด | | สระใคร | หนองคาย | / | / | 48 | 17.610446 | 102.735229 | ปกติ | นายรังษี วงษาบุตร | 096-046-3901 | |
| 29 | 022013 | น้ำสวายที่บ้านน้ำสวาย | | สระใคร | หนองคาย | / | | 48 | 17.682526 | 102.784649 | ปกติ | นายแดง ผนักดิ์ | 098-454-1774 | |
| 30 | 022014 | ห้วยสวายที่บ้านปากสวาย | | เมือง | หนองคาย | / | | 48 | 17.975531 | 103.001402 | ปกติ | นางสาวสุพัตรา ทองอินทร์ | 061-165-1015 | |

การตรวจสอบความพร้อมสถานีอุตุ - อุทกวิทยา 2566

สำนักงานทรัพยากรน้ำที่ 3 จ.อุดรธานี

ข้อมูล ณ วันที่ 22 มิถุนายน 2566

| ลำดับ | รหัสสถานี | ชื่อสถานี | ตำบล | อำเภอ | จังหวัด | HYD | MET | Zone | Lat_Y | Long_X | สภาพการใช้งาน | ผู้ดูแล | เบอร์ติดต่อ | หน่วยงานที่รับผิดชอบ |
|-------|-----------|--------------------------------|-------------|-------------|----------|-----|-----|------|-----------|------------|---------------|--------------------------|--------------|----------------------|
| 31 | 022015 | น้ำสวยที่บ้านนาคอม | | เพ็ญ | อุดรธานี | / | | 48 | 17.732755 | 102.848981 | ปกติ | นางบุญศรี ชาติทอง | 099-023-5008 | |
| 32 | 022016 | น้ำสวยที่บ้านเชียงอาด | | โพนพิสัย | หนองคาย | / | | 48 | 17.906785 | 102.882446 | ปกติ | นายวิวัฒน์ บุปผาชาติ | 082-107-6036 | |
| 33 | 022017 | น้ำสวยที่บ้านทุ่งม่วง | | เพ็ญ | อุดรธานี | / | | 48 | 17.838760 | 102.847739 | ปกติ | นางสาวอภัย ชัยสิทธิ์ | 087-687-3961 | |
| 34 | 022018 | น้ำสวยที่บึงจอมตาล | | เพ็ญ | อุดรธานี | / | | 48 | 17.794930 | 102.838826 | ปกติ | นางสีกาย บัวผัน | 084-464-3664 | |
| 35 | 022019 | น้ำสวยที่บ้านหนองศรีเจริญ | | เพ็ญ | อุดรธานี | / | | 48 | 17.723828 | 102.851274 | ปกติ | - | - | |
| 36 | 022021 | น้ำเพ็ญที่บ้านยามกาน้อย | | เพ็ญ | อุดรธานี | / | | 48 | 17.762802 | 102.885515 | ปกติ | นางสมาลี คำเทพ | 083-338-7545 | |
| 37 | 022306 | บ้านบึงกาฬ | | เมือง | บึงกาฬ | | / | 48 | 18.364163 | 103.655829 | ปกติ | - | - | |
| 38 | 022502 | น้ำสงครามที่บ้านโนนสวรรค์ | | เซกา | บึงกาฬ | / | | 48 | 17.927641 | 103.783889 | ปกติ | นายสวัสดิ์ ศรีปัญญา | - | |
| 39 | 022601 | ห้วยคลองที่บ้านท่าศรีชมชื่น | | พรเจริญ | บึงกาฬ | / | | 48 | 18.086740 | 103.550358 | ปกติ | นางคำปุ่น หาญชนะ | 082-817-1322 | |
| 40 | 022701 | ห้วยอีที่บ้านหนองยาง | | เซกา | บึงกาฬ | / | | 48 | 17.918996 | 103.925629 | ปกติ | นายอภิเดช ไชยปัญญา | - | |
| 41 | 022002 | อุตุห้วยขวางบ้านศรีบุญเรือง | | บ้านผือ | อุดรธานี | | / | 48 | 17.584696 | 102.719925 | ปกติ | นายสุวรรณ ชูริดี | | |
| 42 | 022003 | อุตุบ้านดงเย็น | | บ้านผือ | อุดรธานี | | / | 48 | 17.558028 | 102.641308 | ปกติ | น.ส.อรทัย มูลหาร | | |
| 43 | 022005 | อุตุห้วยคำจานรณบ้านนาสี | | บ้านผือ | อุดรธานี | | / | 48 | 17.501473 | 102.630185 | ปกติ | นางมะลิวัลย์ ไววน | | |
| 44 | 022501 | อุตุน้ำสงครามบ้านท่ากกแดง | | คำตากล้า | บึงกาฬ | | / | 48 | 17.869194 | 103.775116 | ปกติ | นางสุดตา อุเทนท่า | | |
| 45 | 022011 | อุตุห้วยขวาง | | เมือง | อุดรธานี | | / | 48 | 17.550450 | 102.716047 | ปกติ | นายสมควร สารีดี | | |
| 46 | 022102 | อุทกห้วยหลวงบ้านท่าตูม | | เมือง | อุดรธานี | / | | 48 | 17.482266 | 102.797094 | ปกติ | นางพิศมัย พรหมโสภา | | |
| 47 | 022501 | อุทกน้ำสงครามบ้านท่ากกแดง | | เซกา | บึงกาฬ | / | | 48 | 17.869188 | 103.775114 | ปกติ | นางสุดตา อุเทนท่า | | |
| 48 | 022505 | อุทกน้ำสงครามบ้านหาดแพง | | ศรีสงคราม | นครพนม | / | | 48 | 17.675398 | 104.286194 | ปกติ | นางปราณี บุพศิริ | | |
| 49 | 022801 | อุทกน้ำยมบ้านคอนสาย | | วานรนิวาส | สกลนคร | / | | 48 | 17.559643 | 103.733612 | ปกติ | นายสมควร วงษ์อักษร | | |
| 50 | 022103 | อุทกน้ำห้วยหลวงที่บ้านหมากหญ้า | | หนองวัวซอ | อุดรธานี | / | | 48 | 17.309596 | 102.637503 | ปกติ | นายจินดา สารักษ์ | | |
| 51 | 023505 | ห้วยบางทรายที่บ้านนาหลัก | พังแดง | ดงหลวง | มุกดาหาร | / | | 48 | 16.789167 | 104.437778 | ปกติ | นางสุพรรณิณี เชื้อคำฮอด | 099 8933072 | |
| 52 | 020127 | แม่น้ำโขงที่บ้านสองคอน | ปงขาม | ห้วยใหญ่ | มุกดาหาร | / | | 48 | 16.780556 | 104.740556 | ปกติ | นายจำลอง ว่องไว | 081 0095242 | |
| 53 | 023504 | ห้วยบางทรายที่บ้านนาคำน้อย | คำป่าหลาย | เมือง | มุกดาหาร | / | | 48 | 16.718889 | 104.625278 | ปกติ | นายสมเทพ สุคำภา | 082 3124665 | |
| 54 | 023503 | ห้วยบางทรายที่บ้านคำป่าหลาย | คำป่าหลาย | เมือง | มุกดาหาร | | / | 48 | 16.710000 | 104.641667 | ปกติ | นายวิทยา ผสม | 061 0398684 | |
| 55 | 023501 | ห้วยบางทรายที่บ้านหนองแอก | บางทรายใหญ่ | เมือง | มุกดาหาร | / | | 48 | 16.670833 | 104.707222 | ปกติ | นายทองคูณ บุตรศรีรักษ์ | 087 4242021 | |
| 56 | 023603 | มุกดาหาร | มุกดาหาร | เมือง | มุกดาหาร | | / | 48 | 16.580278 | 104.736389 | ปกติ | นางสาวสุชาลินี สิงห์ดวง | 081 9747559 | |
| 57 | 020129 | แม่น้ำโขงที่มุกดาหาร | มุกดาหาร | เมือง | มุกดาหาร | / | | 48 | 16.541667 | 104.735000 | ปกติ | นางสาววิวารวรรณ วัจคะฮาด | 081 9747559 | |
| 58 | 020130 | แม่น้ำโขงที่บ้านท่าโครี | นาสีนวน | เมือง | มุกดาหาร | / | | 48 | 16.440000 | 104.850000 | ปกติ | นางเต็ม ใจช่วง | 089 7236171 | |
| 59 | 023701 | ห้วยบางอีเกิ้ลบ้านคำสร้อย | หนองแวง | นิคมคำสร้อย | มุกดาหาร | / | | 48 | 16.401944 | 104.581111 | ปกติ | นายสงคราม สุขชนะชา | 093 0813216 | |
| 60 | 020122 | แม่น้ำโขงที่นครพนม | หนองแสง | เมือง | นครพนม | / | | 48 | 17.423902 | 104.774879 | ปกติ | นายสมชาย ไตรจักร | 0985856816 | |

การตรวจสอบความพร้อมสถานีอุตุ - อุทกวิทยา 2566

สำนักงานทรัพยากรน้ำที่ 3 จ.อุดรธานี

ข้อมูล ณ วันที่ 22 มิถุนายน 2566

| ลำดับ | รหัสสถานี | ชื่อสถานี | ตำบล | อำเภอ | จังหวัด | HYD | MET | Zone | Lat_Y | Long_X | สภาพการใช้งาน | ผู้ดูแล | เบอร์ติดต่อ | หน่วยงานที่รับผิดชอบ |
|-------|-----------|--------------------------|---------|--------------|----------|-----|-----|------|-----------|------------|---------------|---------------------------|-------------|----------------------|
| 61 | 020121 | แม่น้ำโขงที่ปากห้วยลังกา | นาข | บ้านแพง | นครพนม | / | | 48 | 17.667187 | 104.452466 | ปกติ | นางมัทนา ชาตรีภรณ์ | 0960734543 | |
| 62 | 020121 | แม่น้ำโขงที่บ้านไชยบุรี | ไชยบุรี | ท่าอุเทน | นครพนม | / | | 48 | 17.654248 | 104.463510 | ปกติ | น.ส.นิลาพร อภิกุลชัยสุทธิ | 0892758673 | |
| 63 | 020124 | แม่น้ำโขงที่บึงหล่มท่า | ดงขวาง | เมือง | นครพนม | / | | 48 | 17.186060 | 104.796589 | ปกติ | นางหัสดี สิทธิสาร | 0872167194 | |
| 64 | 020125 | แม่น้ำโขงที่ธาตุพนม | ธาตุพนม | ธาตุพนม | นครพนม | / | | 48 | 16.995064 | 104.728405 | ปกติ | นายเดิมชัย เทพคำแหง | 0630043002 | |
| 65 | 020126 | แม่น้ำโขงที่บ้านคับพวง | น้ำก่ำ | ธาตุพนม | นครพนม | / | | 48 | 16.847986 | 104.757657 | ปกติ | นายอัศวิน เมืองโคตร | 0870340782 | |
| 66 | 023303 | น้ำก่ำที่บ้านนาแก | ดงขวาง | นาแก | นครพนม | / | | 48 | 16.959359 | 104.497860 | ปกติ | นางสาวทันธินี พ้อคำข้าง | 0878627078 | |
| 67 | 0233020 | น้ำก่ำที่บ้านดอง | ฝั่งแดง | ธาตุพนม | นครพนม | / | | 48 | 16.931742 | 104.684223 | ปกติ | นางสาวลาวัลย์ เหล่าหล้า | 0899414075 | |
| 68 | 023202 | น้ำพุที่สะพานบ้านทางไฮ | ตองโขบ | โคกศรีสุพรรณ | สกลนคร | / | | 48 | 17.069411 | 104.255179 | ปกติ | นางสาวณรญา พันธุ์แก้ว | | |
| 69 | 022802 | น้ำยามที่อากาศอำนวย | อากาศ | อากาศอำนวย | สกลนคร | / | | 48 | 17.603243 | 103.975584 | ปกติ | นางอภิญญา ธิมานุกูล | 0610656491 | |
| 70 | 022901 | น้ำอุ้นที่บ้านพอกใหญ่ | พอกน้อย | พรรณานิคม | สกลนคร | / | | 48 | 17.322434 | 103.979161 | ปกติ | นายสง่า ศรีสุทัศน์ | 0885316966 | |
| 71 | 022504 | น้ำมาที่บ้านคำไฮ | หาดแพง | ศรีสงคราม | นครพนม | / | | 48 | 17.705515 | 104.253837 | ปกติ | นายเหว่า นาหมืด | 0621373860 | |
| 72 | 022888 | สถานีอุตุที่บ้านแพง | หาดแพง | บ้านแพง | นครพนม | | | | 17.972002 | 104.223411 | ปกติ | นายบุญเลิศ พรหมจอม | 0819548974 | |
| 73 | 020125 | สถานีอุตุที่ธาตุพนม | ธาตุพนม | ธาตุพนม | นครพนม | | | | 16.995064 | 104.728405 | ปกติ | นางสิริพร สิทธิบุญ | 0973174486 | |
| 74 | 020129 | สถานีอุตุที่มุกดาหาร | เมือง | เมือง | มุกดาหาร | | | | 16.542937 | 104.725299 | ปกติ | น.ส.วิวารวรรณ วัจจะชาติ | 0967837554 | |

ภาคผนวก 3

สถานีตรวจวัดแหล่งน้ำขนาดเล็ก

การตรวจสอบความพร้อมสถานีตรวจวัดปริมาณน้ำเก็บกักในแหล่งน้ำขนาดเล็ก ปี 2566

สำนักงานทรัพยากรน้ำที่ 3 จ.อุดรธานี

ข้อมูล ณ วันที่ 22 มิถุนายน 2566

| ลำดับ | ชื่ออ่างเก็บน้ำ | ตำบล | อำเภอ | จังหวัด | ละติจูด | ลองจิจูด | ความจุกักเก็บ (ล้าน ลบ.ม.) | อาสาสมัคร (แหล่งน้ำ) | อาสาสมัคร (จุดน้ำออก) | ประเภทกิจกรรมการใช้น้ำ | หน่วยงานที่รับผิดชอบ |
|-------|-------------------------|--------------|-------------|----------|-----------|------------|-------------------------------|--------------------------|----------------------------|------------------------|----------------------|
| 1 | อ่างเก็บน้ำห้วยเจิม | ทรายขาว | วังสะพุง | เลย | 17.211949 | 101.650845 | 1.99 | นายบรรเจิด พรหมมาศ | นางอัจฉราพร คุณพ่อง | เพื่อการเกษตร | |
| 2 | หนองเบ็น | วิศิษฐ์ | เมือง | บึงกาฬ | 18.341032 | 103.662216 | 0.87 | นายกมลชัย ช่างเหล็ก | นางสาวสุนันทา สายแก้ว | เพื่อการเกษตร | |
| 3 | หนองกุดไธ้ | โคกก่อง | เมือง | บึงกาฬ | 18.292922 | 103.836131 | 0.67 | นายกัมชัย บรรจงศิริ | นายโชคชัย บรรจงศิริ | เพื่อการเกษตร | |
| 4 | หนองบ่อ | โคกกวาง | บุงคล้า | บึงกาฬ | 18.216688 | 104.043888 | 2.26 | นายวิรัต สุดพนัส | นายวิเชียร วันชัย | เพื่อการเกษตร | |
| 5 | หนองระฆัง | บ้านถ่อน | ท่าบ่อ | หนองคาย | 17.787004 | 102.620926 | 1.58 | นายศักดิ์ชัย เกตุแก้ว | นางอังคณา เกตุแก้ว | เพื่อการเกษตร | |
| 6 | บึงหนองคาย | วัดธาตุ | เมือง | หนองคาย | 17.855464 | 102.810089 | 1.10 | นางบังอร ธาตุวิสัย | นางบังอร ธาตุวิสัย | เพื่อการเกษตร | |
| 7 | หนองทุ่งมน | นาหนัง | โพนพิสัย | หนองคาย | 17.909440 | 103.111962 | 0.76 | นางสาวสิริชญ์ย์ ฉัตรแก้ว | นางสาวบุษบาร ชนุนันท์ | เพื่อการเกษตร | |
| 8 | อ่างเก็บน้ำห้วยเสียว | บ้านยวด | สร้างคอม | อุดรธานี | 17.763190 | 103.093758 | 0.10 | นางบุญถม พังน้อย | นายทองดี พังน้อย | เพื่อการเกษตร | |
| 9 | หนองหมึก | จอมศรี | เพ็ญ | อุดรธานี | 17.841099 | 102.885300 | 2.85 | นางสาวดวงแข สุขขิง | นายธีรภูมิ โคตรบุตร | เพื่อการเกษตร | |
| 10 | หนองงาม | กลางใหญ่ | บ้านผือ | อุดรธานี | 17.807425 | 102.411158 | 3.14 | นายเรวัช สีหาปัญญา | นายสุรภาพ โคตะพันธ์ | เพื่อการเกษตร | |
| 11 | หนองนาตาล | หนองนาคำ | เมือง | อุดรธานี | 17.298712 | 102.897640 | 2.76 | นางสำลี วรรณรักษ์ | นายมนตรี ภูสงัด | เพื่อการเกษตร | |
| 12 | หนองแล้ง | ทุ่งฝน | ทุ่งฝน | อุดรธานี | 17.467586 | 103.273739 | 3.03 | นางสาวฉัตรพร เวลาวุฒิ | นายประยูร สุดาเดช | เพื่อการเกษตร | |
| 13 | หนองแต (หนองบัวบาน) | กุดสระ | เมือง | อุดรธานี | 17.468479 | 102.819371 | 2.78 | นายสุกกัน ใจสุข | นายสมเกียรติ เหล่าประเสริฐ | เพื่อการเกษตร | |
| 14 | หนองน้ำบ้านทุ่งยั้ง | โพนงาม | หนองหาน | อุดรธานี | 17.341365 | 102.965194 | 1.09 | นายสุรศักดิ์ ปาปะกั้ง | นางไกรทอง พรหมมาโว | เพื่อการเกษตร | |
| 15 | บึงขวน | นาพุ | เพ็ญ | อุดรธานี | 17.571029 | 102.761901 | 4.53 | นางสาวสนธิยา ชียงคบุตร | นางเถาว์วัลย์ ชุยเสนา | เพื่อการเกษตร | |
| 16 | อ่างเก็บน้ำห้วยเทา | กกปลาซิว | ภูพาน | สกลนคร | 16.901557 | 104.026402 | 1.83 | นายสอย สันทัน | นางเสวย สันทัน | เพื่อการเกษตร | |
| 17 | อ่างเก็บน้ำห้วยอีพัน | บ้านเหล่า | เจริญศิลป์ | สกลนคร | 17.655570 | 103.546527 | 2.19 | นายประถัมภ์ สุวรรณเพ็ชร | นางไอ่ สุวรรณเพ็ชร | เพื่อการเกษตร | |
| 18 | หนองหมากแขว | โพนงาม | อากาศอำนวย | สกลนคร | 17.744715 | 104.016329 | 3.75 | นางสาวพรทิพย์ นิพันธ์ | นายอนุพงศ์ บงศ์บุตร | เพื่อการเกษตร | |
| 19 | บึงบ้านโคกสี | โคกสี | สว่างแดนดิน | สกลนคร | 17.628543 | 103.436785 | 0.83 | นายจรัส ศรีประดับ | นายอนันต์ กัลยา | เพื่อการเกษตร | |
| 20 | หนองหลวง | หนองหลวง | สว่างแดนดิน | สกลนคร | 17.399758 | 103.374139 | 2.45 | นายสีหา บุญเสริม | นางไคสี หลีกคำ | เพื่อการเกษตร | |
| 21 | หนองฮาก | โนนพะยอม | เมือง | สกลนคร | 17.043033 | 104.208677 | 1.21 | นายกรพนธ์ รมราศรี | นางศรีแพ รมราศรี | เพื่อการเกษตร | |
| 22 | หนองไชยวาน | โนนงาม | อากาศอำนวย | สกลนคร | 17.753738 | 103.988616 | 2.26 | นายวารุช ขอบไชยแสง | นางสาวนิภาวรรณ สีหาจักร์ | เพื่อการเกษตร | |
| 23 | หนองโคก | ช้างมิ่ง | พรรณานิคม | สกลนคร | 17.334034 | 103.819838 | 0.50 | นางแสงเดือน ไชยเชษฐ | นางระพีพร ป้อมไชยา | เพื่อการเกษตร | |
| 24 | อ่างเก็บน้ำห้วยหนองเขม | นาหัวบ่อ | โนนสวรรค์ | นครพนม | 17.459323 | 104.411680 | 1.00 | นางสาวสุวิดา โยลัย | นายไชย โยลัย | เพื่อการเกษตร | |
| 25 | อ่างเก็บน้ำบ้านน้ำบ่อ | หาดแพง | ศรีสงคราม | นครพนม | 17.695993 | 104.307066 | 0.79 | นายวีระพันธ์ ศรีวรสาร | นายจะรินทร์ บุพศิริ | เพื่อการเกษตร | |
| 26 | อ่างเก็บน้ำห้วยหนองโคก | เหล่าพัฒนา | นาหว้า | นครพนม | 17.575364 | 104.122191 | 0.66 | นายทาไสย์ คำชนะ | นายนเรศ บุพศิริ | เพื่อการเกษตร | |
| 27 | อ่างเก็บน้ำวังหนองเหนือ | ดอนเตย | นาทม | นครพนม | 17.760371 | 104.066745 | 2.52 | นางดวงใจ บุราณเคน | นางบุญเต็ม เศษเพ็ง | เพื่อการเกษตร | |
| 28 | หนองช้าง | ท่าบ่อสงคราม | ศรีสงคราม | นครพนม | 17.637276 | 104.176828 | 1.01 | นายเทอดทูล ยะภักดิ์ | นางสาวยุวดี คณะพันธ์ุ | เพื่อการเกษตร | |
| 29 | อ่างเก็บน้ำหนองงาโพด | สามพวง | ศรีสงคราม | นครพนม | 17.705320 | 104.135744 | 0.75 | นายประสิทธิ์ ชินสาร | นายวานิช ตียะบุตร | เพื่อการเกษตร | |

การตรวจสอบความพร้อมสถานีตรวจวัดปริมาณน้ำเก็บกักในแหล่งน้ำขนาดเล็ก ปี 2566

สำนักงานทรัพยากรน้ำที่ 3 จ.อุดรธานี

ข้อมูล ณ วันที่ 22 มิถุนายน 2566

| ลำดับ | ชื่ออ่างเก็บน้ำ | ตำบล | อำเภอ | จังหวัด | ละติจูด | ลองจิจูด | ความจุกักเก็บ (ล้าน ลบ.ม.) | อาสาสมัคร (แหล่งน้ำ) | อาสาสมัคร (จุดน้ำออก) | ประเภทกิจกรรมการใช้น้ำ | หน่วยงานที่รับผิดชอบ |
|-------|-----------------------|-----------------|--------------|----------|-----------|------------|-------------------------------|-------------------------|--------------------------|------------------------|----------------------|
| 30 | หนองเครือเขา | บ้านแพง | บ้านแพง | นครพนม | 17.985123 | 104.202554 | 2.06 | นายกุศล แปลงสาร | นายนพคุณ คุณทอง | เพื่อการเกษตร | |
| 31 | อ่างเก็บน้ำห้วยโคน | นาเดื่อ | ศรีสงคราม | นครพนม | 17.608068 | 104.259909 | 1.59 | นางวรรณิดา เกษมสินธุ์ | นายบันชา เกษมสินธุ์ | เพื่อการเกษตร | |
| 32 | สระหนองผือ | ศรีสงคราม | ศรีสงคราม | นครพนม | 17.640221 | 104.272900 | 0.39 | นางรัตนา บรรณกิจ | นายประสพโชค กองเสลา | เพื่อการเกษตร | |
| 33 | หนองยอง | หนองยอง | ปากคาด | บึงกาฬ | 18.229500 | 103.355300 | 1.37 | นิตินันท์ ชันรัฐบาล | กรรณิการ์ ผดวาลัย | เพื่อการเกษตร | |
| 34 | หนองทอง | โคกก่อง | เมือง | บึงกาฬ | 18.321000 | 103.817800 | 1.54 | นายสังทอง ศรีจุม | นายอำพร จำปามี | เพื่อการเกษตร | |
| 35 | หนองสรวง | จุมพล | โพธิ์สัย | หนองคาย | 18.056900 | 103.091000 | 0.86 | โกวิทย์ สิบศรี | พรนิภา สุขรมย์ | เพื่อการเกษตร | |
| 36 | หนองกวก | ปะโค | เมือง | หนองคาย | 17.811200 | 102.706100 | 2.45 | นายวินิจ ภาคโส | นายอนวัช ญาณรัตน์ | เพื่อการเกษตร | |
| 37 | อ่างเก็บน้ำนาตาลเหนือ | ทุ่งหลวง | โพธิ์สัย | หนองคาย | 17.963900 | 102.958600 | 2.65 | นายสุนทร แทนหิน | นางไครสี แทนหิน | เพื่อการเกษตร | |
| 38 | อ่างเก็บน้ำนาแซง | นานาง | โพธิ์สัย | หนองคาย | 17.868300 | 103.187100 | 1.66 | นายอนุรักษ์ มะละเว | นายจรงค์ ศรีบุญเรือง | เพื่อการเกษตร | |
| 39 | อ่างเก็บน้ำพาน | สร้างคอม | สร้างคอม | อุดรธานี | 17.856800 | 103.095300 | 19.52 | นายวิทยา ชำนาญสาร | นางสมร พันซ้อย | เพื่อการเกษตร | |
| 40 | หนองหมัด | หนองหว้า | กุมภวาปี | อุดรธานี | 17.040600 | 103.050500 | 1.14 | บรรหาร พลรักษา | มาริสา กล้าหาญ | เพื่อการเกษตร | |
| 41 | หนองบ่อคง | หนองนาข่า | เมือง | อุดรธานี | 17.510800 | 102.833800 | 1.57 | กิตติ เพ็ญศรี | พึงใจ เพ็ญศรี | เพื่อการเกษตร | |
| 42 | หนองเทินทม | นาทราย | พิบูลย์รักษ์ | อุดรธานี | 17.563700 | 103.098000 | 1.11 | นายอาตุลลักษณ์ จันทสี | บรรจง บุญพา | เพื่อการเกษตร | |
| 43 | บึงสังข์ | นากว้าง | เมือง | อุดรธานี | 17.505800 | 102.786500 | 1.83 | นายบรรจบ อ่อนชาติ | นายมีศักดิ์ โลหะเลิศ | เพื่อการเกษตร | |
| 44 | บึงคัน | นาตงวัฒนา | โพนนาแก้ว | สกลนคร | 17.166700 | 104.306200 | 1.82 | รจนา คตจำปา | นายประภาส พานเชียงสี | เพื่อการเกษตร | |
| 45 | บึงแต้ | ดำนมวงคำ | โคกศรีสุพรรณ | สกลนคร | 17.130000 | 104.323500 | 1.06 | นางสาวอโณทัย คำสงค์ | นายจิติพงศ์ พรหมเสนา | เพื่อการเกษตร | |
| 46 | อ่างเก็บน้ำกุดเรือคำ | ท่าบ่อศรีสงคราม | ศรีสงคราม | นครพนม | 17.662900 | 104.232200 | 1.42 | นายขวัญชัย คำสระคู | นายชาคริต สิงห์ฮ้อย | เพื่อการเกษตร | |
| 47 | อ่างเก็บน้ำห้วยอ้วน | หาดแพง | ศรีสงคราม | นครพนม | 17.709000 | 104.318200 | 1.72 | ประมวล ไชยริบูรณ์ | นายวิชัย นนท์เหล่าพล | เพื่อการเกษตร | |
| 48 | หนองสังข์ | หนองสังข์ | นาแก | นครพนม | 16.970200 | 104.456500 | 1.11 | นายไชยยัง ด้วงคำภา | นายบุญ วังทะพันธ์ | เพื่อการเกษตร | |

ภาคผนวก 4

ความพร้อมด้านความมั่นคงของอ่างเก็บน้ำ

การสำรวจความมั่นคงของเขื่อน และอาคารประกอบ 2566

สำนักงานทรัพยากรน้ำที่ 3 จ.อุดรธานี

ข้อมูล ณ วันที่ 22 มิถุนายน 2566

| ลำดับ | ชื่ออ่างเก็บน้ำ | ตำบล | อำเภอ | จังหวัด | Lat | Long | ความจุ (ล้าน ลบ.ม.) | ความจุกักเก็บ (ล้าน ลบ.ม.) | ปีที่ก่อสร้าง | ลุ่มน้ำ | สถานะถ่ายโอน | ปีถ่ายโอน | สภาพการ ใช้งานปัจจุบัน | หมายเหตุ |
|-------|-------------------------|-----------------|------------|----------|-----------|------------|------------------------|-------------------------------|---------------|-----------------------|---------------|-----------|---------------------------|----------|
| 1 | อ่างเก็บน้ำห้วยหนองเข็ม | นาหัวบ่อ | โพนสวรรค์ | นครพนม | 17.461455 | 104.407742 | >2 ล้าน ลบ.ม. | 2.00 | 2524 | โขงตะวันออกเฉียงเหนือ | ยังไม่ถ่ายโอน | - | ใช้ได้ | |
| 2 | อ่างเก็บน้ำกุดเรือคำ | ท่าบ่อศรีสงคราม | ศรีสงคราม | นครพนม | 17.658478 | 104.425831 | >2 ล้าน ลบ.ม. | 2.00 | 2535 | โขงตะวันออกเฉียงเหนือ | ยังไม่ถ่ายโอน | - | ใช้ได้ | |
| 3 | อ่างเก็บน้ำห้วยน้ำบ่อ | หาดแพง | ศรีสงคราม | นครพนม | 17.688647 | 104.298493 | >2 ล้าน ลบ.ม. | 6.20 | 2522 | โขงตะวันออกเฉียงเหนือ | ยังไม่ถ่ายโอน | - | ใช้ได้ | |
| 4 | อ่างเก็บน้ำหนองสาหร่าย | พนอม | ท่าอุเทน | นครพนม | 17.706120 | 104.345273 | >2 ล้าน ลบ.ม. | 4.61 | 2535 | โขงตะวันออกเฉียงเหนือ | ยังไม่ถ่ายโอน | - | ใช้ได้ | |
| 5 | อ่างเก็บน้ำห้วยหนองโคก | เหล่าพัฒนา | นาหว้า | นครพนม | 17.574146 | 104.118171 | >2 ล้าน ลบ.ม. | 2.98 | 2536 | โขงตะวันออกเฉียงเหนือ | ยังไม่ถ่ายโอน | - | ใช้ได้ | |
| 6 | อ่างเก็บน้ำวังนองเหนือ | ดอนเตย | นาทม | นครพนม | 17.772230 | 104.061240 | 2 ล้าน ลบ.ม. | 2.00 | 2535 | โขงตะวันออกเฉียงเหนือ | ยังไม่ถ่ายโอน | - | ใช้ได้ | |
| 7 | อ่างเก็บน้ำห้วยเขม | ทรายขาว | วังสะพุง | เลย | 17.218336 | 101.648230 | >2 ล้าน ลบ.ม. | 2.00 | 2537 | โขงตะวันออกเฉียงเหนือ | ยังไม่ถ่ายโอน | - | ใช้ได้ | |
| 8 | อ่างเก็บน้ำห้วยเทา | กกปลาซิว | ภูพาน | สกลนคร | 16.901083 | 104.032819 | >2 ล้าน ลบ.ม. | 2.50 | 2532 | โขงตะวันออกเฉียงเหนือ | ยังไม่ถ่ายโอน | - | ใช้ได้ | |
| 9 | อ่างเก็บน้ำห้วยอีพัน | บ้านเหล่า | เจริญศิลป์ | สกลนคร | 17.659097 | 103.552382 | >2 ล้าน ลบ.ม. | 3.72 | 2522 | โขงตะวันออกเฉียงเหนือ | ยังไม่ถ่ายโอน | - | ใช้ได้ | |
| 10 | อ่างเก็บน้ำพาน | สร้างคอม | สร้างคอม | อุดรธานี | 17.853111 | 103.075283 | >2 ล้าน ลบ.ม. | 30.00 | 2520 | โขงตะวันออกเฉียงเหนือ | ยังไม่ถ่ายโอน | - | ใช้ได้ | |
| 11 | อ่างเก็บน้ำห้วยเสียว | บ้านยวด | สร้างคอม | อุดรธานี | 17.760331 | 103.082934 | >2 ล้าน ลบ.ม. | 2.00 | 2520 | โขงตะวันออกเฉียงเหนือ | ยังไม่ถ่ายโอน | - | ใช้ได้ | |