



# แผนปฏิบัติการบรรเทา ภาวะน้ำท่วมรายจังหวัด

1 พฤษภาคม – 31 ตุลาคม 2566

**ชยันต นครสวรรค์  
นนทบุรี ปทุมธานี  
พระนครศรีอยุธยา  
เพชรบูรณ์ สิงห์บุรี ลพบุรี  
สมุทรปราการ สระบุรี อุทัยธานี  
และอ่างทอง**

จัดทำโดย :

ศูนย์อำนวยการติดตามและแก้ไขปัญหา  
ภาวะน้ำแล้งและน้ำท่วม

กรมทรัพยากรน้ำ ปี 2566 - 2567

## คำนำ

ตามมติคณะรัฐมนตรี เมื่อวันที่ 9 พฤษภาคม 2566 รับทราบมาตรการรับมือฤดูฝน ปี 2566 และให้หน่วยงานที่เกี่ยวข้องดำเนินการจัดทำแผนปฏิบัติการภายใต้มาตรการดังกล่าว เพื่อรองรับสถานการณ์น้ำได้อย่างมีประสิทธิภาพ โดยมาตรการที่ 5 ได้มอบหมายให้กรมทรัพยากรน้ำเตรียมพร้อม/วางแผนเครื่องจักร เครื่องมือ บุคลากร ประจำพื้นที่เสี่ยงน้ำท่วม และพื้นที่เสี่ยงในช่วงฝนทิ้งช่วง (ก่อนฤดูฝนและตลอดช่วงฤดูฝน)

ดังนั้นกรมทรัพยากรน้ำจึงได้จัดทำแผนปฏิบัติการบรรเทาภาวะน้ำท่วม ประจำปี 2565/2566 ของสำนักงานทรัพยากรน้ำที่ 2 เพื่อเป็นการเตรียมความพร้อม การกำหนดแผนงาน และมาตรการเชิงปฏิบัติด้านการบรรเทาภาวะวิกฤติในแต่ละพื้นที่ โดยแผนปฏิบัติการฯ ฉบับนี้ มีวัตถุประสงค์เพื่อให้เจ้าหน้าที่ของกรมทรัพยากรน้ำและผู้ที่เกี่ยวข้อง ทราบถึงกระบวนการปฏิบัติงาน การเตรียมความพร้อมด้านต่าง ๆ แผนปฏิบัติการบรรเทาภาวะน้ำท่วม และรายชื่อเจ้าหน้าที่ในการติดต่อประสานงานของสำนักงานทรัพยากรน้ำที่ 2

สุดท้ายนี้ขอขอบคุณ กองวิเคราะห์และประเมินสถานการณ์น้ำ สำนักงานทรัพยากรน้ำที่ 2 และหน่วยงานภายในทุกหน่วยงานของกรมทรัพยากรน้ำในการรวบรวมข้อมูลด้านต่างๆ เพื่อจัดทำแผนปฏิบัติการบรรเทาภาวะน้ำท่วมให้แล้วเสร็จ และเป็นไปตามวัตถุประสงค์ที่ได้กำหนดไว้

กรมทรัพยากรน้ำ

**แผนปฏิบัติการบรรเทาภาวะน้ำท่วมในพื้นที่จังหวัดชัยนาท นครสวรรค์ นนทบุรี  
ปทุมธานี พระนครศรีอยุธยา เพชรบูรณ์ ลพบุรี สมุทรปราการ สระบุรี**

เนื้อหา	หน้า
แผนปฏิบัติการบรรเทาภาวะน้ำท่วมในพื้นที่จังหวัดชัยนาท นครสวรรค์ นนทบุรี ปทุมธานี พระนครศรีอยุธยา เพชรบูรณ์ ลพบุรี สมุทรปราการ สระบุรี สิงห์บุรี อุทัยธานี อ่างทอง	1
1. บทนำ	1
2. วัตถุประสงค์	1
3. ประโยชน์ที่ได้รับ	2
4. สรุปผลการให้ความช่วยเหลือของสำนักงานทรัพยากรน้ำที่ 2	2
ผลการให้ความช่วยเหลือพื้นที่ประสบปัญหาอุทกภัยตั้งแต่ ปี พ.ศ. 2560 – 2565	2
5. งบประมาณที่ได้รับการจัดสรร	3
6. ข้อมูลเชิงพื้นที่	3
6.1 พื้นที่รับผิดชอบของสำนักงานทรัพยากรน้ำที่ 2	3
6.2 พื้นที่เสี่ยงน้ำท่วม	3
7. ข้อมูลความพร้อมด้านอุปกรณ์/เครื่องมือ/อาคารชลศาสตร์	8
7.1 ความพร้อมด้านสถานีตรวจวัดสถานการณ์น้ำ	8
7.2 ความพร้อมด้านอุปกรณ์และเครื่องมือ	8
8. ข้อมูลความพร้อมด้านบุคลากร	10
8.1 เจ้าหน้าที่ด้านเฝ้าระวังสถานการณ์ด้านภาวะน้ำท่วมและภาวะน้ำแล้ง	10
8.2 เจ้าหน้าที่ด้านการปฏิบัติงานเชิงพื้นที่รายจังหวัด	10
8.3 รายชื่อผู้รู้ประจำสถานีเตือนภัยล่วงหน้าหลาก-ดินถล่มในพื้นที่	11
8.4 รายชื่อเจ้าหน้าที่ส่วนกลางในการติดตามสถานการณ์ด้านภาวะน้ำท่วมและภาวะน้ำแล้ง	11
9. แผนปฏิบัติการบรรเทาภาวะน้ำท่วม	11
แผนปฏิบัติการเพื่อรับสถานการณ์น้ำท่วมหลากดินโคลนถล่มประจำเดือน พฤษภาคม - ตุลาคม 2566	11

**ภาคผนวก 1** พื้นที่เสี่ยงน้ำท่วม ในขอบเขตสำนักงานทรัพยากรน้ำที่ 2

**ภาคผนวก 2** ความพร้อมด้านสถานีตรวจวัดสถานการณ์น้ำ (สถานี Early Warning โทรมมาตร กล้อง CCTV และสถานีอุตุ-อุทกวิทยา)

## แผนปฏิบัติการบรรเทาภาวะน้ำท่วมในพื้นที่จังหวัดชัยนาท นครสวรรค์ นนทบุรี ปทุมธานี พระนครศรีอยุธยา เพชรบูรณ์ ลพบุรี สมุทรปราการ สระบุรี สิงห์บุรี อุทัยธานี อ่างทอง

### 1. บทนำ

กรมทรัพยากรน้ำ ในฐานะที่เป็นหน่วยงานปฏิบัติในสังกัดกระทรวงทรัพยากรธรรมชาติและสิ่งแวดล้อม มีภารกิจรับผิดชอบเกี่ยวกับทรัพยากรน้ำผิวดินในพื้นที่นอกเขตชลประทาน/พื้นที่เกษตรน้ำฝน จำนวน 117 ล้านไร่ ซึ่งศักยภาพด้านทรัพยากรน้ำของพื้นที่จะขึ้นอยู่กับปริมาณฝนที่ตกในพื้นที่เป็นหลัก เนื่องจากไม่มีแหล่งเก็บกักน้ำขนาดใหญ่และระบบชลประทาน ที่จะใช้สามารถควบคุมปริมาณน้ำและการใช้น้ำของพื้นที่ได้ ทำให้พื้นที่นอกเขตชลประทาน ต้องเผชิญเหตุกับปัญหาภัยพิบัติอันเกิดจากน้ำ ไม่ว่าจะเป็นปัญหาภาวะน้ำท่วมและปัญหาภาวะน้ำแล้ง และเนื่องจากปัจจัยของการเกิดเหตุวิกฤติน้ำในพื้นที่นอกเขตชลประทานไม่สามารถควบคุมได้ การเตรียมความพร้อมในการเผชิญเหตุจึงเป็นสิ่งสำคัญ เพื่อให้หน่วยงานมีความพร้อมในการช่วยเหลือประชาชนที่ได้รับความเดือดร้อนจากปัญหาวิกฤติน้ำได้อย่างมีประสิทธิภาพ ซึ่งกรมทรัพยากรน้ำ ได้รับการจัดสรรงบประมาณในการบริหารจัดการเพื่อรองรับสภาวะวิกฤติน้ำ ตั้งแต่ปีงบประมาณ พ.ศ. 2556 ถึงปัจจุบัน โดยได้จัดสรรงบประมาณดังกล่าว ลงสู่สำนักงานทรัพยากรน้ำที่ 2 เพื่อใช้ปฏิบัติงานให้ความช่วยเหลือประชาชนที่ได้รับความเดือดร้อนจากปัญหาภาวะน้ำแล้งและภาวะน้ำท่วม จึงต้องมีการจัดทำแผนปฏิบัติการบรรเทาภาวะน้ำแล้งและภาวะน้ำท่วม เพื่อใช้เป็นคู่มือในการปฏิบัติงานร่วมกับหน่วยงานที่เกี่ยวข้อง และทำให้การใช้จ่ายงบประมาณและผลการปฏิบัติงานช่วยเหลือประชาชนที่ได้รับความเดือดร้อนจากภัยพิบัติด้านน้ำเป็นไปอย่างมีประสิทธิภาพ

นอกจากนี้ สำนักงานทรัพยากรน้ำแห่งชาติ ซึ่งเป็นหน่วยงานกำกับนโยบายด้านทรัพยากรน้ำของประเทศ ได้กำหนดให้หน่วยงานที่เกี่ยวข้องปฏิบัติตามปฏิทินการบริหารจัดการทรัพยากรน้ำช่วงฤดูฝนและฤดูแล้ง โดยกรมทรัพยากรน้ำเป็นหนึ่งในหน่วยงานที่ต้องถือปฏิบัติตามปฏิทินดังกล่าว จึงจัดทำแผนปฏิบัติการบรรเทาภาวะน้ำแล้งและภาวะน้ำท่วม เพื่อตอบสนองนโยบายของสำนักงานทรัพยากรน้ำแห่งชาติ

### 2. วัตถุประสงค์

1) เพื่อเป็นการเตรียมความพร้อมในการรับมือกับภาวะน้ำแล้งและภาวะน้ำท่วมของกรมทรัพยากรน้ำ โดยเฉพาะการเตรียมความพร้อมของระบบปฏิบัติการเฝ้าระวังและเตือนภัยล่วงหน้าน้ำหลาก-ดินถล่ม (Early Warning System) ระบบตรวจวัดสถานการณ์น้ำทางไกลอัตโนมัติ อุปกรณ์เครื่องมือ (เครื่องสูบน้ำ รถบรรทุกน้ำ รถยนต์บรรทุก เรือท้องแบน) ความพร้อมด้านความมั่นคงแข็งแรงของอาคารชลศาสตร์ ความพร้อมของเจ้าหน้าที่ด้านการเฝ้าระวังสถานการณ์ เจ้าหน้าที่ด้านการปฏิบัติงานเชิงพื้นที่รายจังหวัด และรายชื่อผู้รู้ประจำสถานีเตือนภัยล่วงหน้าน้ำหลาก-ดินถล่มในพื้นที่

2) เพื่อให้กรมทรัพยากรน้ำ มีแผนปฏิบัติการบรรเทาภาวะน้ำแล้งและภาวะน้ำท่วม ที่ตอบสนองต่อการดำเนินงานตามมาตรการรองรับสถานการณ์ฤดูแล้งและฤดูฝนของสำนักงานทรัพยากรน้ำแห่งชาติ

3) เพื่อให้สำนักงานทรัพยากรน้ำที่ 2 มีแผนปฏิบัติการบรรเทาภาวะน้ำแล้งและภาวะน้ำท่วมของสำนักงานทรัพยากรน้ำที่ 2 ที่จะใช้เป็นคู่มือในการปฏิบัติงานเผชิญเหตุ โดยบูรณาการกับหน่วยงานที่เกี่ยวข้อง

ในพื้นที่รับผิดชอบ เช่น จังหวัด สำนักงานป้องกันและบรรเทาสาธารณภัยเขต สำนักงานป้องกันและบรรเทา  
สาธารณภัยจังหวัด สำนักงานทรัพยากรธรรมชาติและสิ่งแวดล้อมจังหวัด เป็นต้น

### 3. ประโยชน์ที่ได้รับ

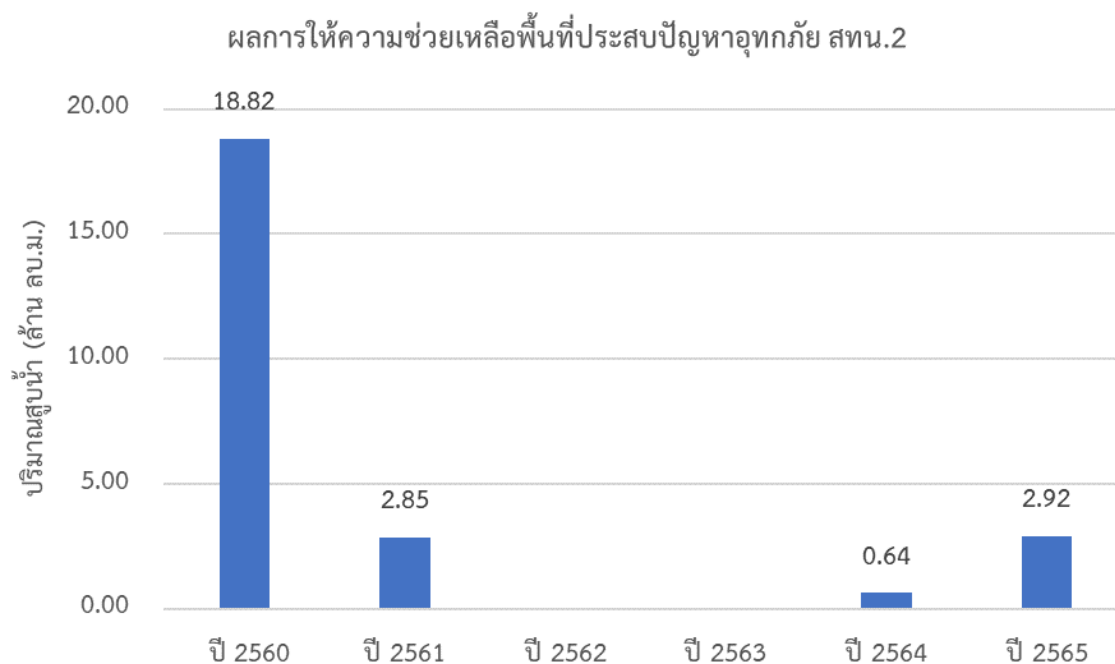
1) กรมทรัพยากรน้ำ โดยเฉพาะสำนักงานทรัพยากรน้ำที่ 2 มีความพร้อมที่จะปฏิบัติงานเผชิญเหตุกับ  
ปัญหาภัยพิบัติอันเกิดจากน้ำ และบูรณาการกับหน่วยงานที่เกี่ยวข้อง ในการให้ความช่วยเหลือประชาชนที่  
ได้รับความเดือดร้อนจากปัญหาภาวะน้ำแล้งและภาวะน้ำท่วมได้อย่างทันต่อเหตุการณ์

2) กรมทรัพยากรน้ำ สามารถปฏิบัติงานที่ตอบสนองต่อปฏิทินการบริหารจัดการทรัพยากรน้ำช่วงฤดูฝน  
และฤดูแล้งของสำนักงานทรัพยากรน้ำแห่งชาติ

3) สำนักงานทรัพยากรน้ำที่ 2 มีคู่มือในการปฏิบัติงานเผชิญเหตุ โดยบูรณาการกับหน่วยงานที่เกี่ยวข้อง  
ได้อย่างมีประสิทธิภาพ

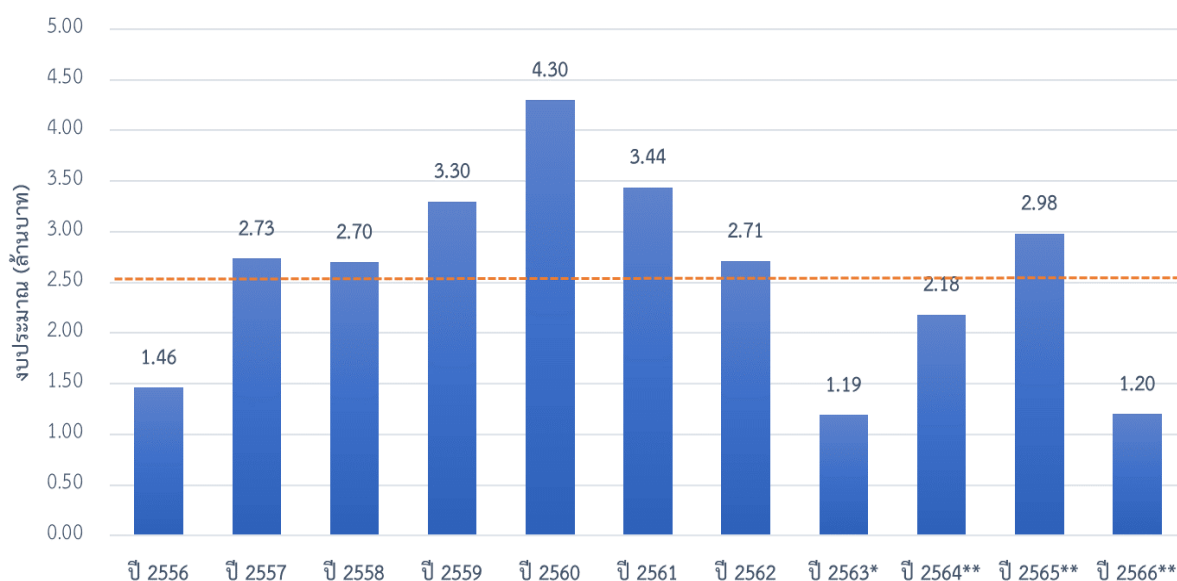
### 4. สรุปผลการให้ความช่วยเหลือของสำนักงานทรัพยากรน้ำที่ 2

ผลการให้ความช่วยเหลือพื้นที่ประสบปัญหาอุทกภัยตั้งแต่ ปี พ.ศ. 2560 - 2565



## 5. งบประมาณที่ได้รับการจัดสรร

งบประมาณที่ได้รับจัดสรรของสำนักงานทรัพยากรน้ำที่ 2



หมายเหตุ : \*กบ. ได้รับการโอนภารกิจตั้งแต่ปี พ.ศ. 2563

\*\* งบประมาณที่จัดสรรลงหน่วยงาน ปรับตามความเป็นจริง ตั้งแต่ปี พ.ศ. 2563-2566

## 6. ข้อมูลเชิงพื้นที่

### 6.1 พื้นที่รับผิดชอบของสำนักงานทรัพยากรน้ำที่ 2

สำนักงานทรัพยากรน้ำที่ 2 มีพื้นที่รับผิดชอบ 12 จังหวัด ประกอบด้วย จังหวัดชัยนาท นครสวรรค์ นนทบุรี ปทุมธานี พระนครศรีอยุธยา เพชรบูรณ์ ลพบุรี สมุทรปราการ สระบุรี สิงห์บุรี อุทัยธานี อ่างทอง รายละเอียดแสดงดังรูปที่ 1

### 6.2 พื้นที่เสี่ยงน้ำท่วม

#### 6.2.1 พื้นที่เสี่ยงน้ำท่วมมากที่สุด ประกอบด้วย

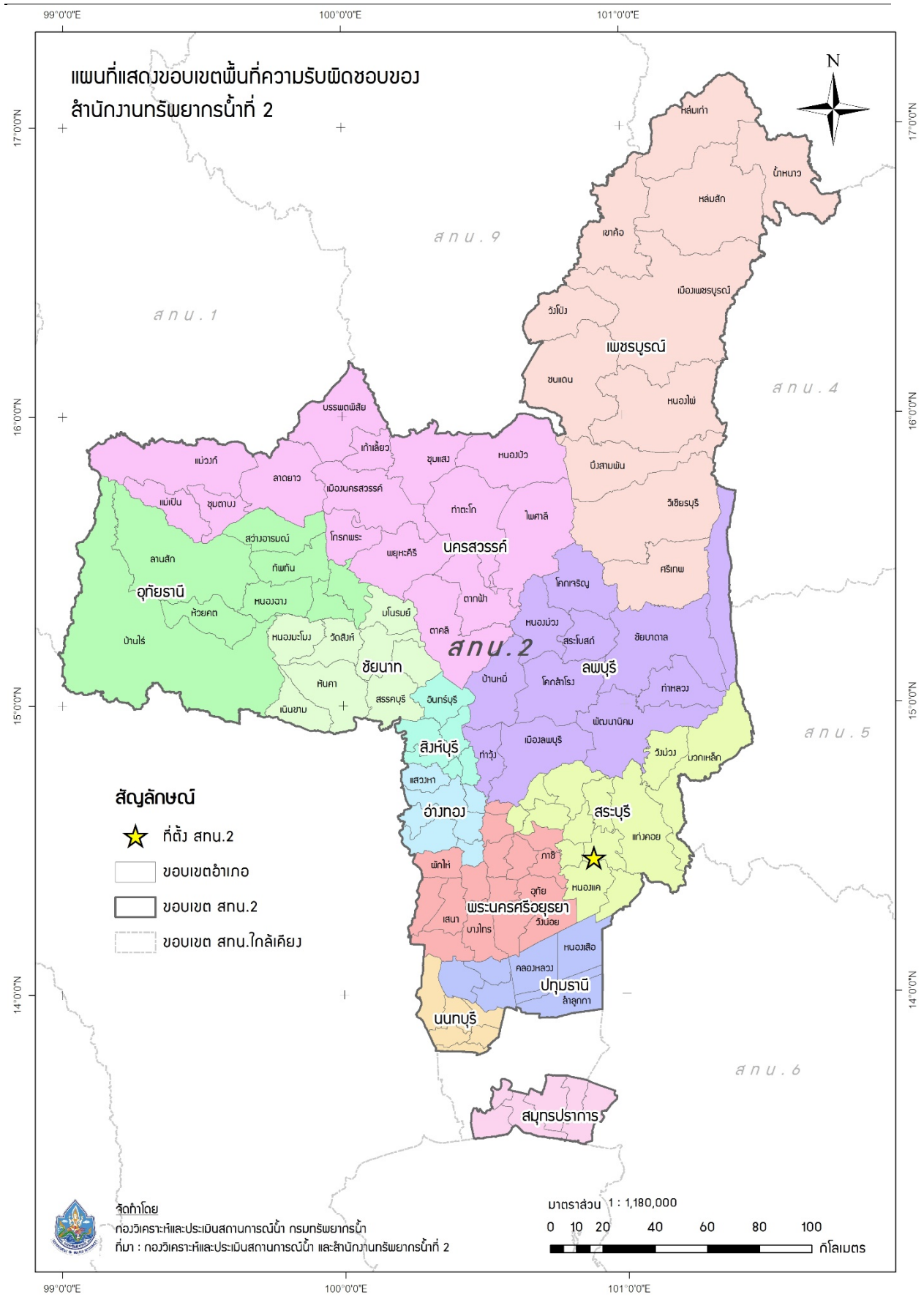
- 1) จังหวัดเพชรบูรณ์ จำนวน 6 อำเภอ ประกอบด้วย เขาค้อ เมืองเพชรบูรณ์ ศรีเทพ หนองไผ่ หล่มเก่า หล่มสัก
- 2) จังหวัดชัยนาท จำนวน 4 อำเภอ ประกอบด้วย เนินขาม เมืองชัยนาท มโนรมย์ หันคา
- 3) จังหวัดนครสวรรค์ จำนวน 8 อำเภอ ประกอบด้วย เก้าเลี้ยว เมืองนครสวรรค์ แม่่วงก์ ชุมแสง บรรพตพิสัย พยุหะคีรี ลาดยาว หนองบัว
- 4) จังหวัดปทุมธานี จำนวน 2 อำเภอ ประกอบด้วย เมืองปทุมธานี สามโคก
- 5) จังหวัดพระนครศรีอยุธยา จำนวน 6 อำเภอ ประกอบด้วย บางไทร บางซ้าย บางบาล บางปะอิน พระนครศรีอยุธยา ภาชี
- 6) จังหวัดลพบุรี จำนวน 4 อำเภอ ประกอบด้วย เมืองลพบุรี โคกสำโรง ชัยบาดาล ลำสนธิ
- 7) จังหวัดสมุทรปราการ จำนวน 2 อำเภอ ประกอบด้วย บางบ่อ พระประแดง
- 8) จังหวัดสระบุรี จำนวน 2 อำเภอ ประกอบด้วย บ้านหมอ มวกเหล็ก

- 9) จังหวัดสิงห์บุรี จำนวน 2 อำเภอ ประกอบด้วย พรหมบุรี อินทร์บุรี
  - 10) จังหวัดอ่างทอง จำนวน 2 อำเภอ ประกอบด้วย ไชโย ป่าโมก
  - 11) จังหวัดอุทัยธานี จำนวน 3 อำเภอ ประกอบด้วย เมืองอุทัยธานี ทัพทันสว่างอารมณ์
- 6.2.2 พื้นที่เสี่ยงน้ำท่วมมาก ประกอบด้วย
- 1) จังหวัดเพชรบูรณ์ จำนวน 11 อำเภอ ประกอบด้วย เขาค้อ เมืองเพชรบูรณ์ ชนแดน น้ำหนาว บึงสามพัน วังโป่ง วิเชียรบุรี ศรีเทพ หนองไผ่ หล่มเก่า หล่มสัก
  - 2) จังหวัดชัยนาท จำนวน 8 อำเภอ ประกอบด้วย เนินขาม เมืองชัยนาท มโนรมย์ วัดสิงห์ สรรคบุรี สรรพยา หนองมะโมง หันคา
  - 3) จังหวัดนครสวรรค์ จำนวน 14 อำเภอ ประกอบด้วย กำแพงแก้ว เมืองนครสวรรค์ แม่่วงก์ ไกรภพระ ไพศาลี ชุมแสง ชุมตาบง ตากฟ้า ตาคลี ท่าตะโก บรรพตพิสัย พยุหะคีรี ลาดยาว หนองบัว
  - 4) จังหวัดนนทบุรี จำนวน 2 อำเภอ ประกอบด้วย บางบัวทอง ปากเกร็ด
  - 5) จังหวัดปทุมธานี จำนวน 7 อำเภอ ประกอบด้วย เมืองปทุมธานี คลองหลวง ธัญบุรี ลาดหลุมแก้ว ลำลูกกา สามโคก หนองเสือ
  - 6) จังหวัดพระนครศรีอยุธยา จำนวน 10 อำเภอ ประกอบด้วย เสนา ท่าเรือ บางไทร บางซ้าย บางบาล บางปะหัน ผักไห้ พระนครศรีอยุธยา ลาดบัวหลวง อุทัย
  - 7) จังหวัดลพบุรี จำนวน 9 อำเภอ ประกอบด้วย เมืองลพบุรี โคกสำโรง ชัยบาดาล ท่าม่วง ท่าหลวง บ้านหมี่ ลำสนธิ สระโบสถ์ หนองม่วง
  - 8) จังหวัดสมุทรปราการ จำนวน 4 อำเภอ ประกอบด้วย เมืองสมุทรปราการ บางเสาธง บางบ่อ บางพลี
  - 9) จังหวัดสระบุรี จำนวน 7 อำเภอ ประกอบด้วย เฉลิมพระเกียรติ เสาไห้ แก่งคอย มวกเหล็ก วังม่วง วิหารแดง หนองแค
  - 10) จังหวัดสิงห์บุรี จำนวน 4 อำเภอ ประกอบด้วย เมืองสิงห์บุรี บางระจัน พรหมบุรี อินทร์บุรี
  - 11) จังหวัดอ่างทอง จำนวน 6 อำเภอ ประกอบด้วย เมืองอ่างทอง แสวงหา โพธิ์ทอง ไชโย ป่าโมก วิเศษชัยชาญ
  - 12) จังหวัดอุทัยธานี จำนวน 8 อำเภอ ประกอบด้วย เมืองอุทัยธานี ทัพทัน บ้านไร่ ลานสัก สว่างอารมณ์ หนองขาหย่าง หนองฉาง ห้วยคต
- 6.2.3 พื้นที่เสี่ยงน้ำท่วมปานกลาง ประกอบด้วย
- 1) จังหวัดชัยนาท จำนวน 7 อำเภอ ประกอบด้วย เนินขาม เมืองชัยนาท มโนรมย์ วัดสิงห์ สรรคบุรี สรรพยา หันคา
- 6.2.4 พื้นที่เสี่ยงน้ำท่วมน้อย ประกอบด้วย
- 1) จังหวัดเพชรบูรณ์ จำนวน 10 อำเภอ ประกอบด้วย เขาค้อ เมืองเพชรบูรณ์ ชนแดน น้ำหนาว บึงสามพัน วังโป่ง วิเชียรบุรี หนองไผ่ หล่มเก่า หล่มสัก

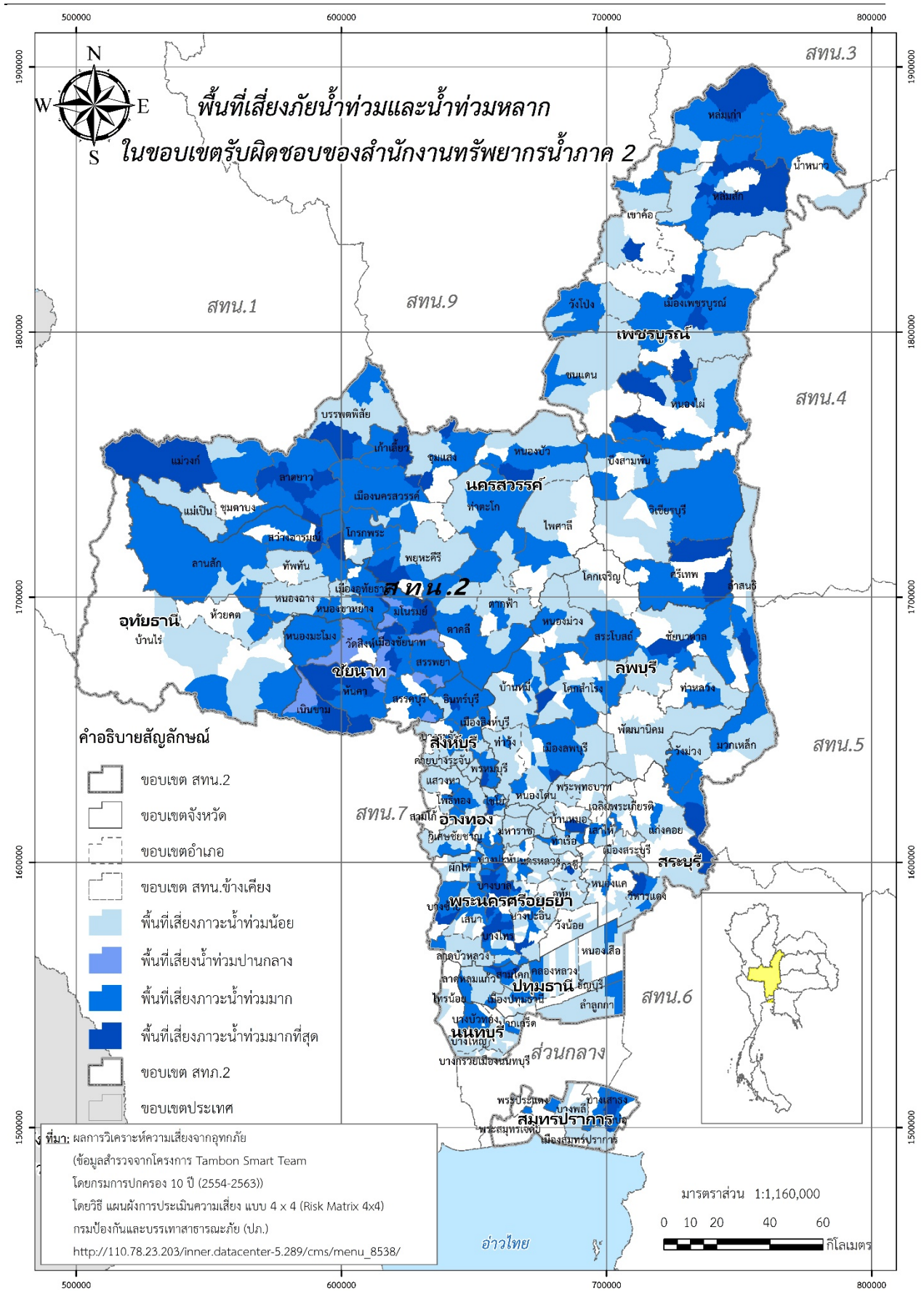
- 2) จังหวัดนครสวรรค์ จำนวน 12 อำเภอ ประกอบด้วย เมืองนครสวรรค์ แม่เปิน แม่वंกั โกรกพระ ไผ่ศาลี ชุมแสง ตากฟ้า ตาคีลี ท่าตะโก บรรพตพิสัย พยุหะคีรี หนองบัว
- 3) จังหวัดนนทบุรี จำนวน 6 อำเภอ ประกอบด้วย เมืองนนทบุรี ไทรน้อย บางใหญ่ บางกรวย บางบัวทอง ปากเกร็ด
- 4) จังหวัดปทุมธานี จำนวน 7 อำเภอ ประกอบด้วย เมืองปทุมธานี คลองหลวง ธัญบุรี ลาดหลุมแก้ว ลำลูกกา สามโคก หนองเสือ
- 5) จังหวัดพระนครศรีอยุธยา จำนวน 15 อำเภอ ประกอบด้วย เสนา ท่าเรือ นครหลวง บางไทร บางบาล บางปะหัน บางปะอิน บ้านแพรก ผักไห่ พระนครศรีอยุธยา ภาชี महาราช ลาดบัวหลวง วังน้อย อุทัย
- 6) จังหวัดลพบุรี จำนวน 10 อำเภอ ประกอบด้วย เมืองลพบุรี โคกเจริญ โคกสำโรง ชัยบาดาล ท่าม่วง ท่าหลวง บ้านหมี่ พัฒนานิคม ลำสนธิ หนองม่วง
- 7) จังหวัดสมุทรปราการ จำนวน 2 อำเภอ ประกอบด้วย บางบ่อ บางพลี
- 8) จังหวัดสระบุรี จำนวน 13 อำเภอ ประกอบด้วย เฉลิมพระเกียรติ เมืองสระบุรี เสาไห้ แก่งคอย ดอนพุด บ้านหมอ พระพุทธบาท มวกเหล็ก วังม่วง วิหารแดง หนองแค หนองแซง หนองโดน
- 9) จังหวัดสิงห์บุรี จำนวน 6 อำเภอ ประกอบด้วย เมืองสิงห์บุรี ค่ายบางระจัน ท่าช้าง บางระจัน พรหมบุรี อินทร์บุรี
- 10) จังหวัดอ่างทอง จำนวน 6 อำเภอ ประกอบด้วย เมืองอ่างทอง แสงหา โพธิ์ทอง ไชโย ป่าโมก วิเศษชัยชาญ
- 11) จังหวัดอุทัยธานี จำนวน 7 อำเภอ ประกอบด้วย เมืองอุทัยธานี ท้าพัน บ้านไร่ ลานสัก หนองขาหย่าง หนองฉาง ห้วยคต

รายละเอียดแสดงดังรูปที่ 2 และสรุปรายละเอียดระดับตำบลแสดงในภาคผนวก 1





รูปที่ 1 ขอบเขตพื้นที่ความรับผิดชอบของสำนักงานทรัพยากรน้ำที่ 2



รูปที่ 2 พื้นที่เสี่ยงน้ำท่วมในขอบเขตของสำนักงานทรัพยากรน้ำที่ 2

## 7. ข้อมูลความพร้อมด้านอุปกรณ์/เครื่องมือ/อาคารชลศาสตร์

7.1 ความพร้อมด้านสถานีตรวจวัดสถานการณ์น้ำ จำนวน 189 สถานี ประกอบด้วย

1) ระบบปฏิบัติการเฝ้าระวังและเตือนภัยล่วงหน้าน้ำหลาก-ดินถล่ม (Early Warning System) จำนวน 122 สถานี (<http://ews.dwr.go.th/ews/>)

2) ระบบตรวจวัดสถานการณ์น้ำทางไกลอัตโนมัติ (โทรมาตร) จำนวน 39 สถานี

3) ระบบกล้อง CCTV จำนวน 13 สถานี

4) สถานีอุตุ-อุทกวิทยา จำนวน 15 สถานี

(รายละเอียดแสดงดังรูปที่ 3 และรายละเอียดของสถานีตรวจวัดสภาพน้ำทางไกลอัตโนมัติระบบกล้อง CCTV และสถานีอุตุ-อุทกวิทยาในภาคผนวก 2 และสามารถดูรายละเอียดได้ที่เว็บไซต์<http://mekhala.dwr.go.th/>)

7.2 ความพร้อมด้านอุปกรณ์และเครื่องมือ

1) เครื่องสูบน้ำ จำนวน 36 เครื่อง ใช้งานได้ 29 เครื่อง ประกอบด้วย

- เครื่องสูบน้ำขนาด 10 นิ้ว จำนวน 2 เครื่อง (ใช้งานได้ 0 เครื่อง)
- เครื่องสูบน้ำขนาด 12 นิ้ว จำนวน 26 เครื่อง (ใช้งานได้ 21 เครื่อง)
- เครื่องสูบน้ำขนาด 24 นิ้ว จำนวน 2 เครื่อง (ใช้งานได้ 2 เครื่อง)
- เครื่องสูบน้ำขนาด 30 นิ้ว จำนวน 6 เครื่อง (ใช้งานได้ 6 เครื่อง)

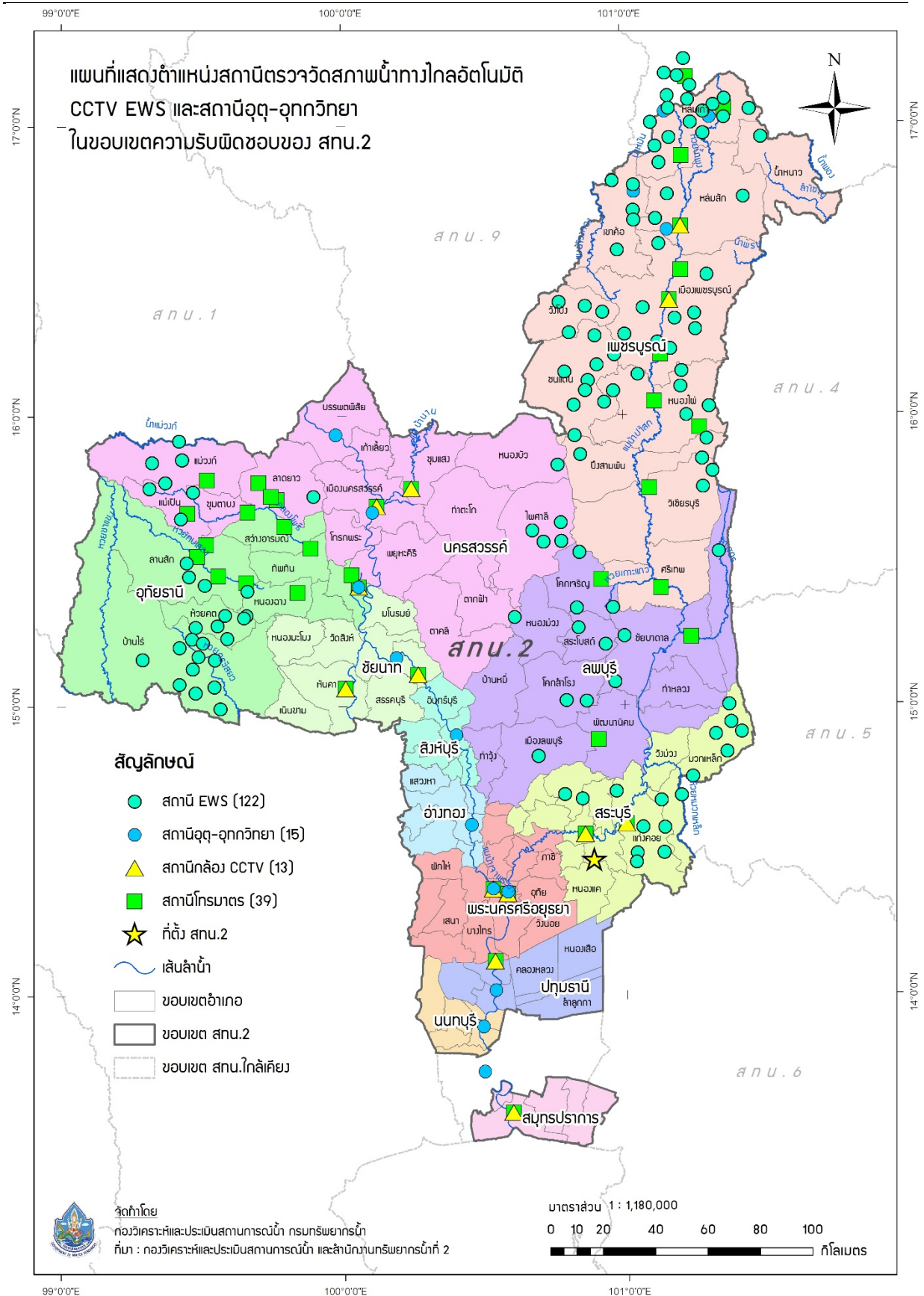
2) รถบรรทุก จำนวน 15 คัน ใช้งานได้ 14 คัน ประกอบด้วย

- รถยนต์บรรทุกน้ำ ขนาด 6,000 ลิตร จำนวน 3 คัน (ใช้งานได้ 2 คัน)
- รถยนต์บรรทุก 6 ล้อ จำนวน 3 คัน (ใช้งานได้ 2 คัน)
- รถยนต์บรรทุก 6 ล้อ พร้อมเครน จำนวน 2 คัน (ใช้งานได้ 2 คัน)
- รถยนต์บรรทุก 6 ล้อ (NGV) จำนวน 1 คัน (ใช้งานได้ 1 คัน)
- รถยนต์บรรทุก 6 ล้อ เทท้าย จำนวน 1 คัน (ใช้งานได้ 1 คัน)
- รถยนต์บรรทุก 6 ล้อ 3 ตัน จำนวน 1 คัน (ใช้งานได้ 1 คัน)
- รถยนต์บรรทุก 6 ล้อ 6 ตัน จำนวน 1 คัน (ใช้งานได้ 1 คัน)

3) เรือ จำนวน 4 ลำ ใช้งานได้ 4 ลำ ประกอบด้วย

- เรือตรวจการ จำนวน 2 ลำ (ใช้งานได้ 2 ลำ)
- เรืออูมิเนียม จำนวน 2 ลำ (ใช้งานได้ 2 ลำ)





**รูปที่ 3** ตำแหน่งสถานีตรวจวัดสภาพน้ำทางไกลอัตโนมัติ CCTV EWS และสถานีอุตุ-อุทกวิทยา ในเขตพื้นที่ความรับผิดชอบของสำนักงานทรัพยากรน้ำที่ 2

## 8. ข้อมูลความพร้อมด้านบุคลากร

### 8.1 เจ้าหน้าที่ด้านเฝ้าระวังสถานการณ์ด้านภาวะน้ำท่วมและภาวะน้ำแล้ง จำนวน 9 ราย

ลำดับ	ชื่อ-นามสกุล	สถานที่	เบอร์โทรศัพท์
1	นายสำเริง ณรงค์เดชา	นครสวรรค์	086-7369596
2	นายภาณุ พรหมศิลา	นครสวรรค์	061-9352641
3	นางนงนุช อานมณี	นครสวรรค์	081-9739707
4	นายบำรุง โพธิ์ชะค่อม	นครสวรรค์	065-4592361
5	นายสุททวี วานิชจรัสกิจ	นครสวรรค์	083-5532673
6	นายสมพงษ์ บุญพบ	นครสวรรค์	098-7533321
7	นายโชคชัย ใจกล้า	นครสวรรค์	084-8216016
8	นางสาวยุพา ศรีสมพงษ์	นครสวรรค์	084-8122862
9	นางสาวสุพัฒน์ บุญชู	นครสวรรค์	095-7263095

### 8.2 เจ้าหน้าที่ด้านการปฏิบัติงานเชิงพื้นที่รายจังหวัด จำนวน 17 ราย

ลำดับ	ชื่อ-นามสกุล	สถานที่	เบอร์โทรศัพท์
1	นายวันชัย ประภาโส	สระบุรี	089-7168126
2	นายชุมพร พูลเพิ่ม	สระบุรี	064-9589263
3	นายบัณฑิต สนทอง	สระบุรี	089-4500089
4	นายประสิทธิ์ ชมภูวิเศษ	สระบุรี	086-1301393
5	นางสาวภาวิณี ปรีดี	สระบุรี	090-6455425
6	นายวุฒิวรรษ แจ่มสาร	สระบุรี	086-3805783
7	นายไพโรจน์ สีลา	สระบุรี	089-8887032
8	นายสมบูรณ์ ใจมอย	นครสวรรค์	081-8889818
9	ดต.สายยันต์ บุญรักษา	นครสวรรค์	081-8884061
10	นายเกรียงพันธ์ ธนนทา	นครสวรรค์	093-1402448
11	นางวัลนิภา บุญรักษา	นครสวรรค์	081-8884062
12	นายบุญเรือน บุญเย็น	นครสวรรค์	089-2721981
13	นายวีระ สุวพร	นครสวรรค์	087-3159096
14	นายไพบูรณ์ วิมลวรรณ	นครสวรรค์	093-2146800
15	นายธารินทร์ สุขแจ่ม	นครสวรรค์	089-8564298
16	นางสาวปัทมา ภูทับทิม	นครสวรรค์	089-2720504
17	นายสุระ พุ่มพวง	นครสวรรค์	086-1197329

8.3 รายชื่อผู้รู้ประจำสถานีเตือนภัยล่วงหน้าน้ำหลาก-ดินถล่มในพื้นที่ จำนวน 122 ราย รายละเอียด  
ของรายชื่อและเบอร์โทรศัพท์ผู้รู้ในภาคผนวก 2

8.4 รายชื่อเจ้าหน้าที่ส่วนกลางในการติดตามสถานการณ์ด้านภาวะน้ำท่วมและภาวะน้ำแล้ง

ลำดับ	ชื่อ-นามสกุล	ตำแหน่ง	เบอร์โทรศัพท์
ด้านภาวะน้ำท่วม			
1	นายยิ่งยง ลีคะสิริ	ผู้อำนวยการส่วนประสานการ ปฏิบัติงานในภาวะน้ำท่วม	081-8012785
2	นายจิรวัดน์ ประชีพนาย	วิศวกรโยธาชำนาญการ	086-3388212
3	นายยศสรณัฐ ปาลเกลี้ยง	วิศวกรโยธาปฏิบัติการ	084-2492663
ด้านภาวะน้ำแล้ง			
4	นายธนากร แสนวงษ์	ผู้อำนวยการส่วนประสานการ ปฏิบัติงานในภาวะน้ำแล้ง	081-8012781
5	นางสาวปยุณยวีร์ สวรรยาพานิช	วิศวกรโยธาชำนาญการ	089-9455654
6	นางสาวอรรษา มณีขำ	นักวิเคราะห์นโยบายและแผน ชำนาญการ	092-3592266
ด้านการวิเคราะห์และประเมินสถานการณ์น้ำ			
7	นายสุประภาพร พัฒน์สิงห์เสนีย์	ผู้อำนวยการศูนย์เมขลา	089-7724611
8	นายจตุพงษ์ ไพบูลย์โรจนา	นักวิเคราะห์นโยบายและแผน ชำนาญการ	086-4721588
9	นายธนัช สระประเทศ	นักวิเคราะห์นโยบายและ แผนปฏิบัติการ	099-8274638

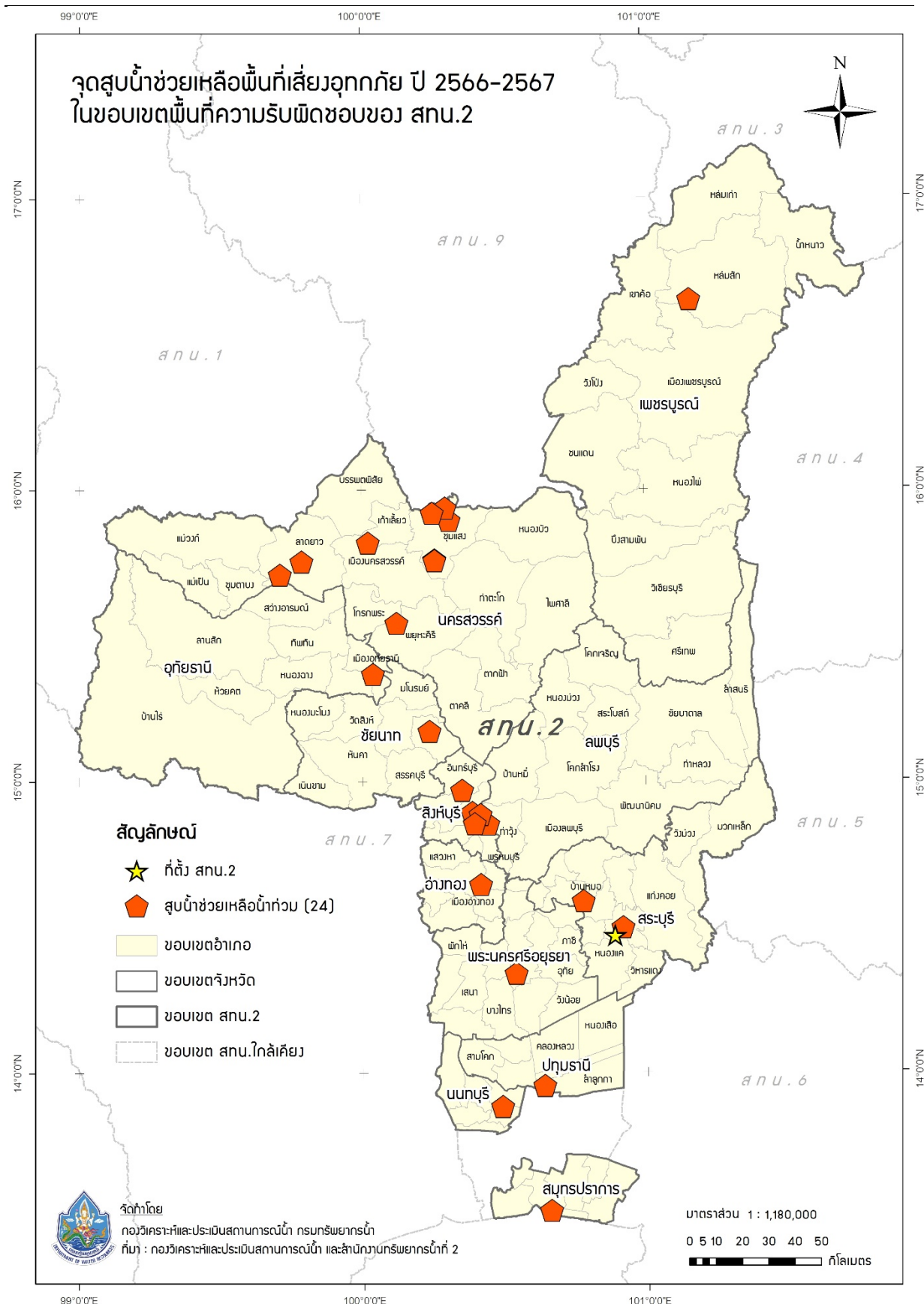
## 9. แผนปฏิบัติการบรรเทาภาวะน้ำท่วม

แผนปฏิบัติการเพื่อรับสถานการณ์น้ำท่วมหลากดินโคลนถล่มประจำเดือนพฤษภาคม - ตุลาคม 2566  
การสูบน้ำช่วยเหลือสถานการณ์น้ำท่วม มีรายละเอียดดังรูปที่ 4 ประกอบด้วย

จุดที่	ตำบล	อำเภอ	จังหวัด	ขนาด เครื่อง สูบน้ำ	จำนวน (เครื่อง)	ผู้รับผิดชอบ	เบอร์โทรศัพท์
1	ปากข้าวสาร	เมืองสระบุรี	สระบุรี	12	1	นายวันชัย ประภาโส	089-7168126
2	บ้านคร้ว	บ้านหมอ	สระบุรี	30	1	นายวันชัย ประภาโส	089-7168126
3	บ้านป้อม	พระนครศรี อยุธยา	พระนครศรี อยุธยา	12	1	นายไพโรจน์ สีลา	089-8887032
4	คูต	ลำลูกกา	ปทุมธานี	12	1	นายบันเทิง สนทอง	089-4500089

แผนปฏิบัติการบรรเทาภาวะน้ำท่วมในพื้นที่จังหวัดชัยนาท นครสวรรค์ นนทบุรี ปทุมธานี พระนครศรีอยุธยา เพชรบูรณ์  
ลพบุรี สมุทรปราการ สระบุรี สิงห์บุรี อุทัยธานี อ่างทอง

5	บางปูใหม่	เมืองสมุทร ปราการ	สมุทรปราการ	30	1	นายบันเทิง สนทอง	089-4500089
6	บึงคล้า	หล่มสัก	เพชรบูรณ์	12	1	นายชุมพร พูลเพิ่ม	064-9589263
7	ทับกฤช	ชุมแสง	นครสวรรค์	12	1	นายสมบูรณ์ ใจมอย	081-8889818
8	ทับกฤช	ชุมแสง	นครสวรรค์	12	1	นายสมบูรณ์ ใจมอย	081-8889818
9	น้ำตาล	อินทร์บุรี	สิงห์บุรี	12	1	นายสมบูรณ์ ใจมอย	081-8889818
10	ท่าตะโก	ท่าตะโก	นครสวรรค์	12	1	นายสมบูรณ์ ใจมอย	081-8889818
11	ท่าทราย	เมือง นนทบุรี	นนทบุรี	12	1	ด.ต.สายยันต์ บุญรักษา	081-8884061
12	ลาดยาว	ลาดยาว	นครสวรรค์	10	1	ด.ต.สายยันต์ บุญรักษา	081-8884061
13	ชุมแสง	ชุมแสง	นครสวรรค์	12	1	ด.ต.สายยันต์ บุญรักษา	081-8884061
14	ม่วงหมี่	เมืองสิงห์บุรี	สิงห์บุรี	30	1	นายธารินทร์ สุขแจ่ม	089-8564298
15	ย่านมัทรี	พยุหะคีรี	นครสวรรค์	30	1	นายธารินทร์ สุขแจ่ม	089-8564298
16	ต้นโพธิ์	เมืองสิงห์บุรี	สิงห์บุรี	30	1	ด.ต.สายยันต์ บุญรักษา	081-8884061
17	บางมัญ	เมืองสิงห์บุรี	สิงห์บุรี	12	1	ด.ต.สายยันต์ บุญรักษา	081-8884061
18	อุทัยใหม่	เมือง อุทัยธานี	อุทัยธานี	30	1	ด.ต.สายยันต์ บุญรักษา	081-8884061
19	หาดอาษา	สรรพยา	ชัยนาท	12	1	ด.ต.สายยันต์ บุญรักษา	081-8884061
20	จักรสีห์	เมืองสิงห์บุรี	สิงห์บุรี	30	1	นายเกรียงพันธ์ ธีรนันทา	093-1402448
21	อินทประมูล	โพธิ์ทอง	อ่างทอง	12	1	นายเกรียงพันธ์ ธีรนันทา	093-1402448
22	เขาดิน	เก้าเลี้ยว	นครสวรรค์	30	1	นายสุระ พุ่มพวง	086-1197329
23	ท่าไม้	ชุมแสง	นครสวรรค์	30	1	นายบุญเลิศ น้อยเอี่ยม	093-1327406
24	ท่าไม้	ชุมแสง	นครสวรรค์	12	1	นายบุญเลิศ น้อยเอี่ยม	093-1327406



รูปที่ 4 ตำแหน่งจุดติดตั้งเครื่องสูบน้ำช่วยเหลือน้ำท่วม ในเขตพื้นที่ความรับผิดชอบของ  
สำนักงานทรัพยากรน้ำที่ 2



## ภาคผนวก 1

พื้นที่เสี่ยงน้ำท่วม ในขอบเขตสำนักงานทรัพยากรน้ำที่ 2

พื้นที่เสี่ยงภาวะน้ำท่วมน้อย ในพื้นที่สำนักงานทรัพยากรน้ำที่ 2

จังหวัด	อำเภอ	ตำบล	พื้นที่เสี่ยงน้ำท่วม (ไร่)	
เพชรบูรณ์	เขาค้อ	ทุ่งสมอ	77,900.14	
		หนองแม่นา	105,831.03	
	เมืองเพชรบูรณ์	นายม	181,584.43	
		บ้านโคก	52,487.18	
	ชนแดน	ชนแดน	74,133.01	
		ตะกุดไร	50,878.25	
			ท่าข้าม	64,194.43
			บ้านกล้วย	75,249.99
			พุทธบาท	152,106.84
			ศาลาลาย	42,781.97
		น้ำหนาว	โคกมน	76,609.71
		บึงสามพัน	กันจุก	80,775.66
			ซับสมอทอด	41,267.07
		วังโป่ง	ศรีมงคล	29,202.56
			ซับเปิบ	90,313.97
			ท้ายดง	30,489.18
			วิเชียรบุรี	ซับน้อย
				พุเตย
			พุชาม	45,795.16
		วังใหญ่	41,285.83	
		สระประดู่	32,662.36	
	หนองไผ่	นาเฉลียง	38,035.72	
		บ่อไทย	131,490.42	
		วังท่าดี	42,659.56	
		หล่มเก่า	นาเกาะ	14,111.87
			วังบาล	50,872.03

ที่มา : ผลการวิเคราะห์ความเสี่ยงจากอุทกภัย (ข้อมูลสำรวจจากโครงการ Tambon Smart Team โดยกรมการปกครอง 10 ปี (2554-2563))

โดยวิธี แผนผังการประเมินความเสี่ยง แบบ 4 x 4 (Risk Matrix 4x4) กรมป้องกันและบรรเทาสาธารณภัย (ปภ.)

พื้นที่เสี่ยงภาวะน้ำท่วมน้อย ในพื้นที่สำนักงานทรัพยากรน้ำที่ 2

จังหวัด	อำเภอ	ตำบล	พื้นที่เสี่ยงน้ำท่วม (ไร่)
	หล่มสัก	ข้างตะลูด	71,499.71
		น้ำเหี้ย	4,473.14
		น้ำก่อ	30,725.55
		น้ำซุน	53,276.97
		บ้านกลาง	131,420.68
		บ้านหวาย	15,254.06
		บุงน้ำเต้า	43,254.42
นครสวรรค์	เมืองนครสวรรค์	กลางแดด	11,096.00
		ตะเคียนเลื่อน	14,059.03
	แม่เปิน	แม่เปิน	212,713.27
	แม่वंก	เขาชนกัน	57,312.22
	โกรกพระ	เนินแก้ว	22,496.40
		หาดสูง	10,981.23
	ไพศาลี	โคกเตี้อ	48,083.87
		ไพศาลี	64,208.06
		ตะคร้อ	49,016.33
		วังน้ำลาด	105,944.66
	ชุมแสง	เกษไชย	20,139.89
		โคกหม้อ	15,425.85
		ชุมแสง	1,485.74
		ท่าไม้	27,810.11
		บางเคียน	55,366.50
	ตากฟ้า	พุนกยูง	46,883.23
		ลำพยนต์	57,602.19
		สุขสำราญ	36,144.65
		หนองพิกุล	23,152.69

ที่มา : ผลการวิเคราะห์ความเสี่ยงจากอุทกภัย (ข้อมูลสำรวจจากโครงการ Tambon Smart Team โดยกรมการปกครอง 10 ปี (2554-2563))

โดยวิธี แผนผังการประเมินความเสี่ยง แบบ 4 x 4 (Risk Matrix 4x4) กรมป้องกันและบรรเทาสาธารณภัย (ปภ.)

พื้นที่เสี่ยงภาวะน้ำท่วมน้อย ในพื้นที่สำนักงานทรัพยากรน้ำที่ 2

จังหวัด	อำเภอ	ตำบล	พื้นที่เสี่ยงน้ำท่วม (ไร่)
	ตากคลี	ห้วยหอม	39,635.95
		ห้วยหวาย	87,190.43
	ท่าตะโก	พนมเศษ	41,907.97
		วังใหญ่	38,323.39
		วังมหากร	65,707.57
		หนองหลวง	68,833.62
	บรรพตพิสัย	เจริญผล	23,457.20
		ตาซัด	50,329.97
		ตาสัง	37,849.99
		บางแก้ว	22,955.33
		บางตาหงาย	21,215.96
		บึงปลาทุ	22,890.45
		หนองกรด	76,614.18
	พยุหะคีรี	เขากะลา	98,999.41
		เขาทอง	51,095.72
		นิคมเขาบ่อแก้ว	74,980.66
		สระทะเล	25,283.08
	หนองบัว	ทุ่งทอง	79,116.05
		วังบ่อ	82,033.48
		หนองกลับ	83,367.42
		ห้วยร่วม	40,142.73
นนทบุรี	เมืองนนทบุรี	ไทรม้า	4,652.66
		ท่าทราย	6,992.53
		บางเขน	5,171.47
		บางไผ่	2,427.08
		บางกระสอ	6,710.92

ที่มา : ผลการวิเคราะห์ความเสี่ยงจากอุทกภัย (ข้อมูลสำรวจจากโครงการ Tambon Smart Team โดยกรมการปกครอง 10 ปี (2554-2563))

โดยวิธี แผนผังการประเมินความเสี่ยง แบบ 4 x 4 (Risk Matrix 4x4) กรมป้องกันและบรรเทาสาธารณภัย (ปภ.)

พื้นที่เสี่ยงภาวะน้ำท่วมน้อย ในพื้นที่สำนักงานทรัพยากรน้ำที่ 2

จังหวัด	อำเภอ	ตำบล	พื้นที่เสี่ยงน้ำท่วม (ไร่)
		บางกร่าง	4,960.74
		บางศรีเมือง	4,066.06
		สวนใหญ่	2,663.90
	ไทรน้อย	ขุนศรี	26,504.32
	บางใหญ่	เสารงหิน	6,181.37
		บางเลน	4,283.50
		บางใหญ่	8,806.12
		บางม่วง	7,023.04
		บ้านใหม่	19,461.93
	บางกรวย	บางขุน	1,780.09
		บางคูเวียง	3,300.54
		บางสีทอง	2,246.65
		วัดชโล	3,583.74
		ศาลากลาง	10,703.67
	บางบัวทอง	บางรักใหญ่	3,158.91
	ปากเกร็ด	คลองเกลือ	1,520.46
		บางตะไนย์	2,598.70
		บ้านใหม่	11,282.25
		อ้อมเกร็ด	3,287.42
ปทุมธานี	เมืองปทุมธานี	บางชะแยง	3,848.98
		บางพูด	3,601.68
		บางพูน	5,887.69
		บางหลวง	9,442.65
		บ้านใหม่	5,773.64
		บ้านฉาง	4,519.67
	คลองหลวง	คลองเจ็ด	14,304.37

ที่มา : ผลการวิเคราะห์ความเสี่ยงจากอุทกภัย (ข้อมูลสำรวจจากโครงการ Tambon Smart Team โดยกรมการปกครอง 10 ปี (2554-2563))

โดยวิธี แผนผังการประเมินความเสี่ยง แบบ 4 x 4 (Risk Matrix 4x4) กรมป้องกันและบรรเทาสาธารณภัย (ปภ.)

พื้นที่เสี่ยงภาวะน้ำท่วมน้อย ในพื้นที่สำนักงานทรัพยากรน้ำที่ 2

จังหวัด	อำเภอ	ตำบล	พื้นที่เสี่ยงน้ำท่วม (ไร่)
		คลองสอง	23,749.82
		คลองสี่	28,912.30
		คลองห้า	27,609.09
	ธัญบุรี	บึงสนั่น	10,841.31
	ลาดหลุมแก้ว	คูขวาง	9,466.41
		คูบางหลวง	17,915.94
		บ่อเงิน	19,250.53
		ระแหง	24,794.70
		ลาดหลุมแก้ว	17,223.78
	ลำลูกกา	คูคต	14,514.95
		บึงคำพร้อย	27,849.32
		บึงทองกลาง	35,694.36
		ลาดสวาย	19,646.50
		ลำไทร	18,913.05
		ลำลูกกา	32,370.91
	สามโคก	เขียงรากใหญ่	7,375.93
		เขียงรากน้อย	8,279.08
		บางโพธิ์เหนือ	2,963.40
		บ้านปทุม	8,196.35
		สามโคก	3,686.01
	หนองเสือ	บึงกาสาม	29,489.76
		บึงบอน	24,066.18
		ศาลาครุ	27,453.34
พระนครศรีอยุธยา	เสนา	ดอนทอง	11,653.01
		บ้านหลวง	6,281.67
		มารวิชัย	13,201.95

ที่มา : ผลการวิเคราะห์ความเสี่ยงจากอุทกภัย (ข้อมูลสำรวจจากโครงการ Tambon Smart Team โดยกรมการปกครอง 10 ปี (2554-2563))

โดยวิธี แผนผังการประเมินความเสี่ยง แบบ 4 x 4 (Risk Matrix 4x4) กรมป้องกันและบรรเทาสาธารณภัย (ปภ.)

พื้นที่เสี่ยงภาวะน้ำท่วมน้อย ในพื้นที่สำนักงานทรัพยากรน้ำที่ 2

จังหวัด	อำเภอ	ตำบล	พื้นที่เสี่ยงน้ำท่วม (ไร่)
		รางจรเข้	9,864.38
		ลาดงา	4,478.98
	ท่าเรือ	จำปา	6,710.48
		ท่าเจ้าสนุก	6,994.55
		บ้านร่ม	7,790.76
		ปากท่า	4,701.99
		ศาลาลอย	5,629.60
		หนองชุนาก	11,317.61
	นครหลวง	แม่ลา	5,361.45
		ท่าช้าง	7,927.12
		นครหลวง	5,635.03
		บ่อโพรง	7,831.08
		บางพระครู	5,739.51
		บางระกำ	8,024.59
		บ้านซุง	13,875.06
		ปากจั่น	4,245.94
		พระนอน	12,325.99
		สามไถ	3,418.50
		หนองปลิง	6,475.61
	บางไทร	โพแดง	7,411.96
		บางไทร	12,381.14
		บ้านม้า	8,418.63
	บางบาล	พระขาว	6,044.57
	บางปะหัน	ทางกลาง	4,261.98
		บางนางร้า	4,685.81
		บ้านลี่	4,095.89

ที่มา : ผลการวิเคราะห์ความเสี่ยงจากอุทกภัย (ข้อมูลสำรวจจากโครงการ Tambon Smart Team โดยกรมการปกครอง 10 ปี (2554-2563))

โดยวิธี แผนผังการประเมินความเสี่ยง แบบ 4 x 4 (Risk Matrix 4x4) กรมป้องกันและบรรเทาสาธารณภัย (ปภ.)

พื้นที่เสี่ยงภาวะน้ำท่วมน้อย ในพื้นที่สำนักงานทรัพยากรน้ำที่ 2

จังหวัด	อำเภอ	ตำบล	พื้นที่เสี่ยงน้ำท่วม (ไร่)
		พุดเลา	6,556.41
		หันสัง	4,882.55
	บางปะอิน	เชียงรากน้อย	22,759.33
		คู้งลาน	3,272.92
		ตลาดเกรียบ	6,705.74
		บ้านพลับ	4,020.21
		บ้านสร้าง	7,270.20
		บ้านหว่า	7,473.55
		วัดยม	5,424.39
		สามเรือน	14,541.60
	บ้านแพรก	คลองน้อย	10,081.72
		บ้านแพรก	2,604.07
		บ้านใหม่	3,015.20
		สองห้อง	9,073.63
		สำพะเนียง	2,695.68
	ผักไห่	กุฎี	9,326.41
		จักราช	8,608.11
		ดอนลาน	9,489.55
		ตาลาน	3,669.36
		ลาดชิด	9,451.99
		หนองน้ำใหญ่	11,580.68
		หน้าโคก	5,267.49
		อมฤต	3,934.18
	พระนครศรีอยุธยา	ไผ่ลิง	2,049.45
		กะมัง	672.33
		คลองสระบัว	1,452.16

ที่มา : ผลการวิเคราะห์ความเสี่ยงจากอุทกภัย (ข้อมูลสำรวจจากโครงการ Tambon Smart Team โดยกรมการปกครอง 10 ปี (2554-2563))

โดยวิธี แผนผังการประเมินความเสี่ยง แบบ 4 x 4 (Risk Matrix 4x4) กรมป้องกันและบรรเทาสาธารณภัย (ปภ.)



พื้นที่เสี่ยงภาวะน้ำท่วมน้อย ในพื้นที่สำนักงานทรัพยากรน้ำที่ 2

จังหวัด	อำเภอ	ตำบล	พื้นที่เสี่ยงน้ำท่วม (ไร่)
		ท่าวาสูกรี	871.90
		ปากกระรอน	9,520.81
		วัดตูม	2,834.76
		สวนพริก	3,291.13
		สำเภาล่ม	2,032.94
		หอรตันไชย	911.88
	ภาชี	โคกม่วง	11,786.96
		ไผ่ล้อม	11,752.63
		กระจิว	9,514.87
		ระโสม	11,191.51
	มหาราช	เจ้าปลุก	3,521.50
		โรงช้าง	6,723.59
		กะทุ่ม	6,840.55
		ท่าตอ	5,691.82
		น้ำเต้า	2,936.91
		บางนา	8,457.64
		บ้านใหม่	4,079.82
		บ้านนา	9,257.73
		พิตเพียน	5,741.85
		มหาราช	4,175.50
		หัวไผ่	4,067.65
	ลาดบัวหลวง	คลองพระยาบันลือ	11,705.66
		คู้สลอด	20,560.33
		พระยาบันลือ	12,537.73
		ลาดบัวหลวง	27,094.92
		สิงหนาท	17,690.51

ที่มา : ผลการวิเคราะห์ความเสี่ยงจากอุทกภัย (ข้อมูลสำรวจจากโครงการ Tambon Smart Team โดยกรมการปกครอง 10 ปี (2554-2563))

โดยวิธี แผนผังการประเมินความเสี่ยง แบบ 4 x 4 (Risk Matrix 4x4) กรมป้องกันและบรรเทาสาธารณภัย (ปภ.)

พื้นที่เสี่ยงภาวะน้ำท่วมน้อย ในพื้นที่สำนักงานทรัพยากรน้ำที่ 2

จังหวัด	อำเภอ	ตำบล	พื้นที่เสี่ยงน้ำท่วม (ไร่)
	วังน้อย	ข้าวงาม	11,892.23
		ชะแมบ	14,648.66
		วังจุฬา	10,346.39
	อุทัย	เสนา	8,762.81
		โพสาวหาญ	14,469.27
		ธนู	3,007.08
		บ้านหีบ	13,224.10
		สามบัณฑิต	10,727.96
		หนองน้ำส้ม	8,321.57
ลพบุรี	เมืองลพบุรี	โก่งธนู	6,488.51
		โคกกะเทียม	20,467.57
		โคกตูม	107,613.96
		โคกลำพาน	12,349.86
		โพธิ์เก้าต้น	13,999.29
		ดอนโพธิ์	15,869.69
		ตะลุง	10,650.43
		ถนนใหญ่	6,711.32
		ทะเลชุบศร	7,291.27
		ท่าหิน	553.12
		บ้านข่อย	9,267.67
		สี่คลอง	9,084.54
	โคกเจริญ	โคกเจริญ	88,030.15
		โคกแสมสาร	48,609.60
	โคกสำโรง	เพนียด	50,215.35
		โคกสำโรง	18,662.09
		ดงมะรุม	37,611.63

ที่มา : ผลการวิเคราะห์ความเสี่ยงจากอุทกภัย (ข้อมูลสำรวจจากโครงการ Tambon Smart Team โดยกรมการปกครอง 10 ปี (2554-2563))

โดยวิธี แผนผังการประเมินความเสี่ยง แบบ 4 x 4 (Risk Matrix 4x4) กรมป้องกันและบรรเทาสาธารณภัย (ปภ.)

พื้นที่เสี่ยงภาวะน้ำท่วมน้อย ในพื้นที่สำนักงานทรัพยากรน้ำที่ 2

จังหวัด	อำเภอ	ตำบล	พื้นที่เสี่ยงน้ำท่วม (ไร่)
		ถลุงเหล็ก	8,112.82
		ห้วยโป่ง	45,408.47
	ชัยบาดาล	เขาแหลม	74,048.35
		ชัยบาดาล	24,770.83
		นาโสม	22,779.59
		นิคมลำนารายณ์	47,139.14
		ม่วงค่อม	31,181.40
		ศิลาทิพย์	62,486.39
	ท่าเรือ	เขาสมอคอน	22,559.87
		โคกสลุด	6,027.98
		ท่าเรือ	8,841.17
		บางคู	12,231.23
		บางงา	19,131.18
		บางลี่	25,364.78
		บ้านเบิก	20,091.46
		ลาดสาลี	9,566.43
		หัวสำโรง	15,711.75
	ท่าหลวง	หนองผักแว่น	44,823.75
		หัวลำ	53,782.33
	บ้านหมี่	เชียงงา	9,305.14
		ไผ่ใหญ่	15,928.23
		ดงพลับ	11,181.05
		ดอนดิ่ง	21,665.00
		บางพึ่ง	15,115.68
		บ้านชี	20,155.19
		บ้านหมี่	4,516.92

ที่มา : ผลการวิเคราะห์ความเสี่ยงจากอุทกภัย (ข้อมูลสำรวจจากโครงการ Tambon Smart Team โดยกรมการปกครอง 10 ปี (2554-2563))

โดยวิธี แผนผังการประเมินความเสี่ยง แบบ 4 x 4 (Risk Matrix 4x4) กรมป้องกันและบรรเทาสาธารณภัย (ปภ.)

พื้นที่เสี่ยงภาวะน้ำท่วมน้อย ในพื้นที่สำนักงานทรัพยากรน้ำที่ 2

จังหวัด	อำเภอ	ตำบล	พื้นที่เสี่ยงน้ำท่วม (ไร่)
		มหาสอน	17,021.25
		สนามแจง	20,069.63
		หนองเต่า	20,116.29
		หนองทรายขาว	15,661.63
		หินปัก	10,612.37
	<b>พัฒนานิคม</b>	ช่องสาริกา	55,758.31
		น้ำสุค	47,757.37
		พัฒนานิคม	80,289.77
		มะนาวหวาน	48,415.26
		หนองบัว	50,343.36
		ห้วยขุนราม	65,127.91
	<b>ลำสนธิ</b>	กุดตาเพชร	162,387.19
		ลำสนธิ	18,856.28
	<b>หนองม่วง</b>	ซอนสมบูรณ์	61,454.45
		ดงดินแดง	72,125.44
		ยางโทน	29,082.31
<b>สมุทรปราการ</b>	<b>บางบ่อ</b>	คลองด่าน	32,499.54
		บางเพรียง	21,169.16
	<b>บางพลี</b>	บางไฉลง	24,069.39
		บางปลา	31,818.38
		บางพลีใหญ่	24,460.50
		ราชาเทวะ	8,321.84
<b>สระบุรี</b>	<b>เฉลิมพระเกียรติ</b>	พู่แค	32,460.29
	<b>เมืองสระบุรี</b>	โคกสว่าง	7,475.58
		ดาวเรือง	4,728.46
		ตลิ่งชัน	8,067.32

ที่มา : ผลการวิเคราะห์ความเสี่ยงจากอุทกภัย (ข้อมูลสำรวจจากโครงการ Tambon Smart Team โดยกรมการปกครอง 10 ปี (2554-2563))

โดยวิธี แผนผังการประเมินความเสี่ยง แบบ 4 x 4 (Risk Matrix 4x4) กรมป้องกันและบรรเทาสาธารณภัย (ปภ.)

พื้นที่เสี่ยงภาวะน้ำท่วมน้อย ในพื้นที่สำนักงานทรัพยากรน้ำที่ 2

จังหวัด	อำเภอ	ตำบล	พื้นที่เสี่ยงน้ำท่วม (ไร่)
		ปากเพรียว	13,679.01
		หนองโน	10,074.01
		หนองปลาไหล	27,507.42
	เสาชไ้	เมืองเก่า	8,273.43
		เสาชไ้	3,993.34
		จิวงาม	4,877.27
		ต้นตาล	2,887.57
	แก่งคอย	แก่งคอย	1,764.08
		ชะอม	83,691.40
		ตาลเดี่ยว	18,956.57
		ทับทิม	69,967.88
		ท่ามะพร้าว	50,888.27
	ดอนพุด	ไผ่หลิว	10,850.90
		ดงตะงาว	10,296.62
		ดอนพุด	5,942.40
		บ้านหลวง	8,423.41
	บ้านหมอ	ไผ่ขวาง	14,800.29
		หนองบัว	11,277.27
		หรรเทพ	9,350.71
	พระพุทธรบาท	เขาวง	17,705.89
		ธารเกษม	24,511.43
		พระพุทธรบาท	7,787.09
		พุดคำจาน	30,621.71
		หนองแก	24,963.98
	มวกเหล็ก	ลำพญากลาง	130,349.36
	วังม่วง	วังม่วง	85,892.24

ที่มา : ผลการวิเคราะห์ความเสี่ยงจากอุทกภัย (ข้อมูลสำรวจจากโครงการ Tambon Smart Team โดยกรมการปกครอง 10 ปี (2554-2563))

โดยวิธี แผนผังการประเมินความเสี่ยง แบบ 4 x 4 (Risk Matrix 4x4) กรมป้องกันและบรรเทาสาธารณภัย (ปภ.)

พื้นที่เสี่ยงภาวะน้ำท่วมน้อย ในพื้นที่สำนักงานทรัพยากรน้ำที่ 2

จังหวัด	อำเภอ	ตำบล	พื้นที่เสี่ยงน้ำท่วม (ไร่)
	วิหารแดง	คลองเรือ	24,321.29
		หนองสรวง	12,674.74
		หนองหมู	27,260.78
	หนองแค	โพนทอง	7,336.25
		กุ่มหัก	11,051.07
		คชสิทธิ์	8,985.24
		บัวลอย	11,044.64
		หนองแวม	7,695.77
		หนองจรเข้	20,622.99
		หนองจิก	6,136.22
	หนองแขง	หนองกบ	6,304.57
		หนองควายไซ	5,114.71
	หนองโดน	ดอนทอง	18,653.39
		บ้านโปร่ง	7,330.32
		บ้านกลับ	13,371.52
		หนองโดน	19,380.54
สิงห์บุรี	เมืองสิงห์บุรี	โพกรวม	11,808.33
		ต้นโพธิ์	13,166.98
		ม่วงหมู	6,289.63
	ค่ายบางระจัน	โพทะเล	12,592.46
		โพสังโฆ	13,027.96
		คอทราย	10,058.31
		ท่าข้าม	9,487.72
		บางระจัน	13,211.37
		หนองกระทุ่ม	8,912.60
	ท่าช้าง	โพประจักษ์	6,388.67

ที่มา : ผลการวิเคราะห์ความเสี่ยงจากอุทกภัย (ข้อมูลสำรวจจากโครงการ Tambon Smart Team โดยกรมการปกครอง 10 ปี (2554-2563))

โดยวิธี แผนผังการประเมินความเสี่ยง แบบ 4 x 4 (Risk Matrix 4x4) กรมป้องกันและบรรเทาสาธารณภัย (ปภ.)

พื้นที่เสี่ยงภาวะน้ำท่วมน้อย ในพื้นที่สำนักงานทรัพยากรน้ำที่ 2

จังหวัด	อำเภอ	ตำบล	พื้นที่เสี่ยงน้ำท่วม (ไร่)
		ถอนสมอ	7,906.80
		พิบูลทอง	6,668.49
		วิหารขาว	5,215.79
	บางระจัน	บ้านจำ	12,203.37
		พักทัน	20,767.28
		สิงห์	12,074.82
	พรหมบุรี	พรหมบุรี	5,973.51
	อินทร์บุรี	ห้วยชัน	21,046.49
อ่างทอง	เมืองอ่างทอง	คลองวัว	7,382.52
		บางแก้ว	620.40
		บ้านรี	3,613.71
		บ้านอิฐ	5,252.96
		ศาลาแดง	5,464.86
	แสวงหา	แสวงหา	19,541.61
		จำลอง	6,855.46
		วังน้ำเย็น	17,969.96
		สีบัวทอง	24,519.63
		ห้วยไผ่	7,132.85
	โพธิ์ทอง	โพธิ์รังนก	4,267.98
		บ่อแร่	4,408.13
		บางเจ้าฉ่า	8,178.92
		บางพลับ	3,713.56
		บางระกำ	5,222.57
		ยางซ้าย	14,353.82
		องครักษ์	9,975.22
		อินทประมูล	7,149.88

ที่มา : ผลการวิเคราะห์ความเสี่ยงจากอุทกภัย (ข้อมูลสำรวจจากโครงการ Tambon Smart Team โดยกรมการปกครอง 10 ปี (2554-2563))

โดยวิธี แผนผังการประเมินความเสี่ยง แบบ 4 x 4 (Risk Matrix 4x4) กรมป้องกันและบรรเทาสาธารณภัย (ปภ.)

พื้นที่เสี่ยงภาวะน้ำท่วมน้อย ในพื้นที่สำนักงานทรัพยากรน้ำที่ 2

จังหวัด	อำเภอ	ตำบล	พื้นที่เสี่ยงน้ำท่วม (ไร่)
	ไชโย	ไชโย	4,883.36
		ไชโยภูมิ	5,704.45
		ชะไว	2,084.26
		ชัยฤทธิ	5,982.75
		ตรีณรงค์	2,501.14
	ป่าโมก	เอกราช	11,045.36
	วิเศษชัยชาญ	ไผ่จำศีล	8,589.82
		ไผ่วง	9,239.40
		คลองขนาก	9,070.33
		ตลาดใหม่	4,068.85
		ยี่ล้น	9,901.08
		ศาลเจ้าโรงทอง	6,556.80
		สาวร้องไห้	18,155.02
		ห้วยคั่นແหลນ	13,100.45
อุทัยธานี	เมืองอุทัยธานี	หนองพังค้ำ	8,921.90
	ทัพทัน	หนองกระทุ่ม	69,531.19
		หนองกลางดง	14,647.17
		หนองสระ	15,069.96
	บ้านไร่	เจ้าวัด	75,685.93
		คอกควาย	223,663.82
		ทัพหลวง	103,219.92
		บ้านใหม่คลองเคียน	22,002.97
		บ้านบึง	36,047.71
		วังหิน	22,391.83
		หูล้าง	45,129.98
	ลานสัก	ประดู่ยี่น	37,797.26

ที่มา : ผลการวิเคราะห์ความเสี่ยงจากอุทกภัย (ข้อมูลสำรวจจากโครงการ Tambon Smart Team โดยกรมการปกครอง 10 ปี (2554-2563))

โดยวิธี แผนผังการประเมินความเสี่ยง แบบ 4 x 4 (Risk Matrix 4x4) กรมป้องกันและบรรเทาสาธารณภัย (ปภ.)



พื้นที่เสี่ยงภาวะน้ำท่วมน้อย ในพื้นที่สำนักงานทรัพยากรน้ำที่ 2

จังหวัด	อำเภอ	ตำบล	พื้นที่เสี่ยงน้ำท่วม (ไร่)
		ป่าอ้อ	50,444.66
	หนองขาหย่าง	ดอนกลอย	10,794.74
		ทุ่งพี้	10,883.06
		หนองขาหย่าง	20,338.55
		หมกแกว	6,925.54
	หนองฉาง	เขากวางทอง	42,304.04
		ทุ่งโพ	55,895.06
		ทุ่งพง	10,449.55
		บ้านเก่า	9,117.11
		หนองฉาง	12,224.20
		หนองยาง	27,520.56
		หนองสรวง	6,582.74
		อุทัยเก่า	10,241.20
	ห้วยคต	ห้วยคต	48,977.37
<b>รวม</b>			<b>9,888,694.41</b>

พื้นที่เสี่ยงภาวบน้ำท่วมปานกลาง ในพื้นที่สำนักงานทรัพยากรน้ำที่ 2

จังหวัด	อำเภอ	ตำบล	พื้นที่เสี่ยงน้ำท่วม (ไร่)	
ชัยนาท	เนินขาม	กะบกเตี้ย	60,846.58	
		เสื่อโฮก	26,995.91	
		นางสีอ	31,938.68	
			หาดท่าเสา	15,480.27
	มโนรมย์	คิ่งสำเภา	15,310.59	
		ศิลาदान	15,002.31	
		วัดสิงห์	บ่อแร่	18,156.61
			วังหมัน	53,110.42
			หนองขุ่น	35,463.86
	สรรคบุรี	ดอนกำ	10,626.05	
			ห้วยกรด	11,531.27
		สรรพยา	โพนางดำตก	11,422.59
		หันคา	ห้วยจุ	24,078.13
	รวม			329,963.24

พื้นที่เสี่ยงภาวะน้ำท่วมมาก ในพื้นที่สำนักงานทรัพยากรน้ำที่ 2

จังหวัด	อำเภอ	ตำบล	พื้นที่เสี่ยงน้ำท่วม (ไร่)	
เพชรบูรณ์	เขาค้อ	แคมป์สน	72,046.08	
		ในเมือง	4,645.72	
			ซอนไพร	27,501.96
			ดงมูลเหล็ก	29,470.13
			ตะเบาชะ	123,859.81
			นาป่า	84,252.47
			บ้านโตก	98,499.18
			วังชมภู	80,697.87
		ชนแดน	ดงขุย	62,738.58
		น้ำหนาว	วังกว้าง	145,348.93
	หลักด่าน		107,386.95	
		บึงสามพัน	บึงสามพัน	26,123.70
			พญาวัง	58,591.41
			วังพิกุล	58,030.69
			หนองแจง	52,528.21
		วังโป่ง	วังโป่ง	55,708.35
			วังศาล	47,654.50
	วังหิน		86,996.48	
	วิเชียรบุรี	โคกปรอง	64,140.20	
		ท่าโรง	75,684.88	
		น้ำร้อน	87,792.16	
		บ่อรัง	122,129.04	
		บึงกระจับ	37,836.63	
		ยางสาว	106,557.94	
		สามแยก	58,063.16	
	ศรีเทพ	โคกสะอาด	42,365.03	

ที่มา : ผลการวิเคราะห์ความเสี่ยงจากอุทกภัย (ข้อมูลสำรวจจากโครงการ Tambon Smart Team โดยกรมการปกครอง 10 ปี (2554-2563))

โดยวิธี แผนผังการประเมินความเสี่ยง แบบ 4 x 4 (Risk Matrix 4x4) กรมป้องกันและบรรเทาสาธารณภัย (ปภ.)

พื้นที่เสี่ยงภาวะน้ำท่วมมาก ในพื้นที่สำนักงานทรัพยากรน้ำที่ 2

จังหวัด	อำเภอ	ตำบล	พื้นที่เสี่ยงน้ำท่วม (ไร่)
		คลองกระจิง	107,651.33
		สระกรวด	53,080.21
	หนองไผ่	เพชรละคร	56,417.30
		ท่าด้วง	103,919.39
		บ้านโพน	54,430.29
		วังโบสถ์	50,807.06
		ห้วยโป่ง	33,898.43
	หล่มเก่า	ตาดกลอย	115,533.02
		นาซำ	52,231.31
		บ้านเนิน	67,390.43
		หินฮาว	89,827.10
	หล่มสัก	ตาลเดี่ยว	4,296.08
		ท่าอิบุญ	78,654.98
		บ้านโสก	7,882.69
		บ้านไร่	15,372.78
		บุงคล้า	31,968.62
		ปากดุก	5,886.19
		ลานป่า	28,752.09
		วัดป่า	8,337.77
ชัยนาท	เนินขาม	สุขเดือนห้า	40,697.12
	เมืองชัยนาท	เขาท่าพระ	25,016.31
		ในเมือง	1,141.46
		ชัยนาท	18,777.96
		บ้านกล้วย	13,101.98
	มโนรมย์	ท่าฉนวน	28,271.60
		วัดโคก	19,970.28

ที่มา : ผลการวิเคราะห์ความเสี่ยงจากอุทกภัย (ข้อมูลสำรวจจากโครงการ Tambon Smart Team โดยกรมการปกครอง 10 ปี (2554-2563))

โดยวิธี แผนผังการประเมินความเสี่ยง แบบ 4 x 4 (Risk Matrix 4x4) กรมป้องกันและบรรเทาสาธารณภัย (ปภ.)

พื้นที่เสี่ยงภาวะน้ำท่วมมาก ในพื้นที่สำนักงานทรัพยากรน้ำที่ 2

จังหวัด	อำเภอ	ตำบล	พื้นที่เสี่ยงน้ำท่วม (ไร่)
		ทางน้ำสาคร	24,456.10
	วัดสิงห์	มะขามแต้	25,454.91
		วัดสิงห์	799.88
		หนองบัว	12,013.45
	สรรคบุรี	แพรคศรีราชา	46,518.65
		โพงาม	24,706.77
		บางซุด	25,243.78
		ห้วยกรดพัฒนา	15,052.02
	สรรพยา	เขาแก้ว	25,258.21
		โพนางด้าออก	10,073.58
		ตลุก	31,908.76
		บางหลวง	15,547.01
		สรรพยา	18,312.33
		หาดอาษา	22,694.04
	หนองมะโมง	กุดจอก	27,957.10
		วังตะเคียน	60,549.48
		สะพานหิน	59,700.52
		หนองมะโมง	42,870.34
	หันคา	เด่นใหญ่	37,595.88
		วังไก่อเลื้อน	37,048.78
		หันคา	37,434.66
นครสวรรค์	เก้าเลี้ยว	เก้าเลี้ยว	7,957.59
		เขาดิน	23,137.99
		มหาโพธิ	10,379.63
		หัวดง	49,065.68
	เมืองนครสวรรค์	เกรียงไกร	27,543.88

ที่มา : ผลการวิเคราะห์ความเสี่ยงจากอุทกภัย (ข้อมูลสำรวจจากโครงการ Tambon Smart Team โดยกรมการปกครอง 10 ปี (2554-2563))

โดยวิธี แผนผังการประเมินความเสี่ยง แบบ 4 x 4 (Risk Matrix 4x4) กรมป้องกันและบรรเทาสาธารณภัย (ปภ.)

พื้นที่เสี่ยงภาวะน้ำท่วมมาก ในพื้นที่สำนักงานทรัพยากรน้ำที่ 2

จังหวัด	อำเภอ	ตำบล	พื้นที่เสี่ยงน้ำท่วม (ไร่)
		แควใหญ่	6,902.66
		นครสวรรค์ตก	21,690.07
		นครสวรรค์ออก	10,047.08
		บางม่วง	13,536.11
		บ้านแก่ง	19,566.78
		บ้านมะเกลือ	20,822.65
		บึงเสนาท	6,668.18
		ปากน้ำโพ	17,832.74
		วัดไทร	18,221.99
		หนองกรด	78,653.48
		หนองกระโดน	65,668.33
		หนองปลิง	35,015.92
	แม่वंกั	แม่वंกั	77,181.41
		วังชัน	105,440.30
	โกรกพระ	โกรกพระ	16,929.77
		นากลาง	32,428.28
		บางประมุง	34,320.10
		บางมะฝ่อ	10,344.11
		ยางตาล	19,939.05
		ศาลาแดง	24,038.24
	ไพศาลี	สำโรงชัย	101,022.71
	ชุมแสง	ไผ่สิงห์	34,088.49
		พันลาน	15,657.67
		พิกุล	23,088.24
		หนองกระเจา	52,159.72
	ชุมตาบง	ชุมตาบง	45,436.03

ที่มา : ผลการวิเคราะห์ความเสี่ยงจากอุทกภัย (ข้อมูลสำรวจจากโครงการ Tambon Smart Team โดยกรมการปกครอง 10 ปี (2554-2563))

โดยวิธี แผนผังการประเมินความเสี่ยง แบบ 4 x 4 (Risk Matrix 4x4) กรมป้องกันและบรรเทาสาธารณภัย (ปภ.)

พื้นที่เสี่ยงภาวะน้ำท่วมมาก ในพื้นที่สำนักงานทรัพยากรน้ำที่ 2

จังหวัด	อำเภอ	ตำบล	พื้นที่เสี่ยงน้ำท่วม (ไร่)
	ตากฟ้า	ตากฟ้า	30,324.65
		อุดมชัยฤฎา	90,640.86
	ตากลี	จันเสน	33,902.90
		ช่องแค	32,771.15
		ตากลี	117,985.00
		พรหมนิมิต	12,202.70
		ลาดทิพรส	57,219.72
		สร้อยทอง	42,904.97
		หนองโพ	58,215.50
	ท่าตะโก	ดอนคา	72,686.78
		ท่าตะโก	26,221.51
		ทำนบ	37,399.38
		พนมรอก	62,369.67
		สายลำโพง	47,361.43
		หัวถนน	65,619.74
	บรรพตพิสัย	ด่านช้าง	44,440.29
		หนองตางู	38,217.06
		หูกวาง	23,995.64
	พยุหะคีรี	เนินมะกอก	28,819.39
		ยางขาว	23,747.76
		ย่านมัทรี	21,060.16
	ลาดยาว	เนินขี้เหล็ก	47,218.48
		บ้านไร่	97,864.05
		มาบแก	21,736.70
		วังม้า	54,664.85
		สระแก้ว	18,559.50

ที่มา : ผลการวิเคราะห์ความเสี่ยงจากอุทกภัย (ข้อมูลสำรวจจากโครงการ Tambon Smart Team โดยกรมการปกครอง 10 ปี (2554-2563))

โดยวิธี แผนผังการประเมินความเสี่ยง แบบ 4 x 4 (Risk Matrix 4x4) กรมป้องกันและบรรเทาสาธารณภัย (ปภ.)

พื้นที่เสี่ยงภาวะน้ำท่วมมาก ในพื้นที่สำนักงานทรัพยากรน้ำที่ 2

จังหวัด	อำเภอ	ตำบล	พื้นที่เสี่ยงน้ำท่วม (ไร่)
		หนองยาว	22,941.70
		ห้วยน้ำหอม	50,328.34
	หนองบัว	หนองบัว	133,964.19
		ห้วยถั่วใต้	18,261.99
นนทบุรี	บางบัวทอง	บางคูรัด	10,602.53
		บางบัวทอง	17,247.94
		บางรักพัฒนา	12,482.69
		พิมลราช	10,121.46
		ละหาร	12,186.22
	ปากเกร็ด	ท่าอิฐ	3,868.56
		บางตลาด	7,628.50
		ปากเกร็ด	2,737.28
ปทุมธานี	เมืองปทุมธานี	บางปรอก	5,530.59
		บ้านกลาง	5,837.47
		สวนพริกไทย	8,325.02
	คลองหลวง	คลองหนึ่ง	41,252.03
	ธัญบุรี	บึงน้ำรักษ์	16,085.02
	ลาดหลุมแก้ว	คลองพระอุดม	9,150.13
		หน้าไม้	23,698.15
	ลำลูกกา	บึงคอไห	24,560.43
		พีชอุดม	16,060.04
	สามโคก	ท้ายเกาะ	8,158.79
		บางเตย	14,608.77
	หนองเสือ	นพรัตน์	25,620.46
พระนครศรีอยุธยา	เสนา	เจ้าเจ็ด	5,336.00
		เจ้าเสด็จ	4,045.20

ที่มา : ผลการวิเคราะห์ความเสี่ยงจากอุทกภัย (ข้อมูลสำรวจจากโครงการ Tambon Smart Team โดยกรมการปกครอง 10 ปี (2554-2563))

โดยวิธี แผนผังการประเมินความเสี่ยง แบบ 4 x 4 (Risk Matrix 4x4) กรมป้องกันและบรรเทาสาธารณภัย (ปภ.)



พื้นที่เสี่ยงภาวะน้ำท่วมมาก ในพื้นที่สำนักงานทรัพยากรน้ำที่ 2

จังหวัด	อำเภอ	ตำบล	พื้นที่เสี่ยงน้ำท่วม (ไร่)
		เสนา	532.70
		บางนมโค	8,657.80
		บ้านแกว	7,524.96
		บ้านแพน	6,004.18
		บ้านโพธิ์	6,074.04
		บ้านกระทุ่ม	6,242.03
		สามกอ	5,448.99
		หัวเวียง	6,883.16
	ท่าเรือ	ท่าเรือ	2,401.29
		ท่าหลวง	6,960.72
		วังแดง	11,353.90
	บางไทร	เชียงรากน้อย	6,109.78
		แคออก	2,309.74
		โคกช้าง	6,650.15
		ไม้ตรา	12,384.27
		กกแก้วบูรพา	6,745.17
		กระแซง	7,242.97
		ช้างเหล็ก	4,249.09
		ช้างใหญ่	4,054.05
		บ้านเป็ง	5,282.09
	บางซ้าย	เต่าเล่า	11,320.82
		แก้วฟ้า	8,505.50
		บางซ้าย	20,894.71
		ปลายกลัด	29,951.48
	บางบาล	ไทรน้อย	5,446.18
		ทางช้าง	3,687.39

ที่มา : ผลการวิเคราะห์ความเสี่ยงจากอุทกภัย (ข้อมูลสำรวจจากโครงการ Tambon Smart Team โดยกรมการปกครอง 10 ปี (2554-2563))

โดยวิธี แผนผังการประเมินความเสี่ยง แบบ 4 x 4 (Risk Matrix 4x4) กรมป้องกันและบรรเทาสาธารณภัย (ปภ.)

พื้นที่เสี่ยงภาวะน้ำท่วมมาก ในพื้นที่สำนักงานทรัพยากรน้ำที่ 2

จังหวัด	อำเภอ	ตำบล	พื้นที่เสี่ยงน้ำท่วม (ไร่)
		บางหัก	5,489.83
		บ้านกุ่ม	9,314.55
	บางปะหัน	โพธิ์สามต้น	3,750.20
		ตาลเอน	4,722.16
		บางเตือ	6,411.96
		บางปะหัน	8,059.71
	บางปะอิน	บ้านเลน	9,366.93
		บ้านโพ	5,721.17
		บ้านกรด	8,538.96
	ผักไห่	ท่าดินแดง	4,430.12
		บ้านแค	4,113.40
		ผักไห่	6,577.87
		ลาดน้ำเค็ม	2,877.40
	พระนครศรีอยุธยา	เกาะเรียน	3,608.58
		คลองตะเคียน	1,840.87
		บ้านป้อม	9,357.54
		บ้านรุน	3,157.09
		ภูเขาทอง	1,051.04
		หัวรอ	1,560.69
	ลาดบัวหลวง	หลักชัย	16,758.67
	อุทัย	คานหาม	6,688.58
ลพบุรี	เมืองลพบุรี	เขาพระงาม	86,330.00
		เขาสามยอด	20,330.08
		โพธิ์ตรุ	11,771.71
		ท้ายตลาด	8,766.01
		ท่าศาลา	7,493.35

ที่มา : ผลการวิเคราะห์ความเสี่ยงจากอุทกภัย (ข้อมูลสำรวจจากโครงการ Tambon Smart Team โดยกรมการปกครอง 10 ปี (2554-2563))

โดยวิธี แผนผังการประเมินความเสี่ยง แบบ 4 x 4 (Risk Matrix 4x4) กรมป้องกันและบรรเทาสาธารณภัย (ปภ.)

พื้นที่เสี่ยงภาวะน้ำท่วมมาก ในพื้นที่สำนักงานทรัพยากรน้ำที่ 2

จังหวัด	อำเภอ	ตำบล	พื้นที่เสี่ยงน้ำท่วม (ไร่)
		นิคมสร้างตนเอง	53,747.79
		ป่าตอล	9,347.37
		พรหมมาستر	4,721.77
	โคกสำโรง	คลองเกตุ	75,567.73
		วังเพลิง	62,677.86
		วังจั่น	19,068.74
		หนองแวม	23,261.96
	ชัยบาดาล	เกาะรัง	50,111.82
		ทำดินดำ	29,915.12
		บัวชุม	82,737.39
		หนองยายโตะ	41,898.55
		ห้วยหิน	28,849.33
	ท่าม่วง	มูจลินท์	6,247.88
	ท่าหลวง	ชัยจำปา	33,642.16
		ทะเลวังวัด	24,011.86
	บ้านหมี่	บางกะพี้	11,283.45
		บ้านทราย	5,253.79
		พุดา	10,494.61
		หนองเมือง	42,043.31
		หนองกระเบียน	19,867.70
	ลำสนธิ	เขาน้อย	28,342.92
		หนองรี	62,709.70
	สระโบสถ์	ทุ่งท่าช้าง	8,151.48
		นิยมชัย	82,932.44
		มหาโพธิ	60,274.16
		สระโบสถ์	45,583.61

ที่มา : ผลการวิเคราะห์ความเสี่ยงจากอุทกภัย (ข้อมูลสำรวจจากโครงการ Tambon Smart Team โดยกรมการปกครอง 10 ปี (2554-2563))

โดยวิธี แผนผังการประเมินความเสี่ยง แบบ 4 x 4 (Risk Matrix 4x4) กรมป้องกันและบรรเทาสาธารณภัย (ปภ.)

พื้นที่เสี่ยงภาวะน้ำท่วมมาก ในพื้นที่สำนักงานทรัพยากรน้ำที่ 2

จังหวัด	อำเภอ	ตำบล	พื้นที่เสี่ยงน้ำท่วม (ไร่)
		ห้วยใหญ่	5,719.25
	หนองม่วง	ซอนสารเดช	49,049.60
		บ่อทอง	49,865.10
สมุทรปราการ	เมืองสมุทรปราการ	บางโพรง	2,441.58
		บางด้วน	2,706.82
	บางเสาธง	บางเสาธง	43,896.69
	บางป่อ	เปรี้ง	11,687.25
		คลองสวน	8,468.72
		บ้านระกาศ	15,162.56
	บางพลี	บางแก้ว	15,623.02
สระบุรี	เฉลิมพระเกียรติ	ห้วยบง	8,648.89
	เสาไห้	ท่าช้าง	5,750.52
		บ้านยาง	10,693.23
		ม่วงงาม	5,672.68
		ศาลารีไทย	2,481.02
	แก่งคอย	เตาปูน	4,448.82
		บ้านป่า	18,971.86
	มวกเหล็ก	ซับสนุ่น	58,851.13
		มวกเหล็ก	65,211.03
		ลำสมพุง	62,635.41
	วังม่วง	แสลงพัน	55,203.97
		คำพราน	33,436.52
	วิหารแดง	เจริญธรรม	14,755.68
		วิหารแดง	11,865.43
	หนองแค	หนองนาก	8,641.31
		หนองปลาหมอ	9,708.46

ที่มา : ผลการวิเคราะห์ความเสี่ยงจากอุทกภัย (ข้อมูลสำรวจจากโครงการ Tambon Smart Team โดยกรมการปกครอง 10 ปี (2554-2563))

โดยวิธี แผนผังการประเมินความเสี่ยง แบบ 4 x 4 (Risk Matrix 4x4) กรมป้องกันและบรรเทาสาธารณภัย (ปภ.)

พื้นที่เสี่ยงภาวะน้ำท่วมมาก ในพื้นที่สำนักงานทรัพยากรน้ำที่ 2

จังหวัด	อำเภอ	ตำบล	พื้นที่เสี่ยงน้ำท่วม (ไร่)
สิงห์บุรี	เมืองสิงห์บุรี	จักรสีห์	6,591.45
		บางกระบือ	12,043.63
		บางพุทรา	1,571.71
		บางมัญ	11,098.47
		หัวไผ่	15,805.27
	บางระจัน	แม่ลา	9,807.83
		ไม้ดัด	18,056.87
	พรหมบุรี	โรงช้าง	7,018.50
		บางน้ำเชี่ยว	5,953.57
		บ้านแปง	5,691.38
		บ้านหม้อ	13,202.38
		หัวป่า	5,788.55
	อินทร์บุรี	โพธิ์ชัย	19,273.13
		จิวราย	16,687.19
		ชีน้ำร้าย	18,099.27
		ทองเอน	27,635.15
		ทับยา	15,407.72
		ท่างาม	13,330.30
		น้ำตาล	11,027.11
		ประศุก	17,630.24
อ่างทอง		เมืองอ่างทอง	จำปาหล่อ
	บ้านแห		2,513.49
	ป่าจี่		7,361.33
	หัวไผ่		6,988.57
	แสวงหา	ศรีพราน	8,854.38
		โพธิ์ทอง	โคกพุทรา

ที่มา : ผลการวิเคราะห์ความเสี่ยงจากอุทกภัย (ข้อมูลสำรวจจากโครงการ Tambon Smart Team โดยกรมการปกครอง 10 ปี (2554-2563))

โดยวิธี แผนผังการประเมินความเสี่ยง แบบ 4 x 4 (Risk Matrix 4x4) กรมป้องกันและบรรเทาสาธารณภัย (ปภ.)

พื้นที่เสี่ยงภาวะน้ำท่วมมาก ในพื้นที่สำนักงานทรัพยากรน้ำที่ 2

จังหวัด	อำเภอ	ตำบล	พื้นที่เสี่ยงน้ำท่วม (ไร่)
		คำหยาด	10,809.81
		ทางพระ	5,510.56
		หนองแม่ไก่	12,259.25
		อ่างแก้ว	6,302.54
	ไชโย	จรเข้ร้อง	7,231.41
		ราชสถิตย์	5,901.04
		หลักฟ้า	4,912.24
	ป่าโมก	โผงเผง	6,221.69
		โรงช้าง	6,934.44
		นรสิงห์	3,510.36
		บางปลากรด	3,397.33
		ป่าโมก	5,806.07
		สายทอง	6,556.82
	วิเศษชัยชาญ	บางจัก	11,113.02
		ม่วงเตี้ย	16,904.68
		หลักแก้ว	13,399.11
		หัวตะพาน	4,963.49
อุทัยธานี	เมืองอุทัยธานี	เนินแจง	8,280.70
		ดอนขวาง	13,977.31
		ท่าซุง	19,944.61
		ทุ่งใหญ่	7,472.95
		น้ำซึม	14,421.70
		สะแกกรัง	16,702.56
		หนองแก	10,308.78
		หนองไผ่แบน	13,048.95
		หาดทอง	7,641.74

ที่มา : ผลการวิเคราะห์ความเสี่ยงจากอุทกภัย (ข้อมูลสำรวจจากโครงการ Tambon Smart Team โดยกรมการปกครอง 10 ปี (2554-2563))

โดยวิธี แผนผังการประเมินความเสี่ยง แบบ 4 x 4 (Risk Matrix 4x4) กรมป้องกันและบรรเทาสาธารณภัย (ปภ.)

พื้นที่เสี่ยงภาวะน้ำท่วมมาก ในพื้นที่สำนักงานทรัพยากรน้ำที่ 2

จังหวัด	อำเภอ	ตำบล	พื้นที่เสี่ยงน้ำท่วม (ไร่)
		อุทัยใหม่	5,899.77
	ทัพทัน	เขาชีไผ่	8,466.28
		ทัพทัน	15,748.89
		ทุ่งนาไทย	7,014.37
		หนองยายดา	22,773.00
		หนองหญ้าปล้อง	11,105.71
	บ้านไร่	บ้านไร่	111,559.96
		หนองจอก	79,350.50
		หนองบ่มกล้วย	50,593.64
	ลานสัก	ทุ่งนางาม	53,156.59
		น้ำรอบ	92,425.75
		ระบำ	618,967.54
		ลานสัก	49,254.92
	สว่างอารมณ์	ไผ่เขียว	100,813.48
		พลวงสองนาง	45,740.39
		หนองหลวง	45,174.01
	หนองขาหย่าง	ดงขวาง	14,072.42
		ท่าโพ	6,142.96
		หนองไผ่	13,474.70
		หลุมเข้า	18,906.43
		ห้วยรอบ	3,146.59
	หนองฉาง	เขาบางแกรก	24,080.46
		หนองนางนวล	17,297.62
	ห้วยคต	สุขฤทัย	40,437.14
<b>รวม</b>			<b>10,232,959.69</b>

ที่มา : ผลการวิเคราะห์ความเสี่ยงจากอุทกภัย (ข้อมูลสำรวจจากโครงการ Tambon Smart Team โดยกรมการปกครอง 10 ปี (2554-2563))

โดยวิธี แผนผังการประเมินความเสี่ยง แบบ 4 x 4 (Risk Matrix 4x4) กรมป้องกันและบรรเทาสาธารณภัย (ปภ.)

พื้นที่เสี่ยงภาวะน้ำท่วมมากที่สุด ในพื้นที่สำนักงานทรัพยากรน้ำที่ 2

จังหวัด	อำเภอ	ตำบล	พื้นที่เสี่ยงน้ำท่วม (ไร่)	
เพชรบูรณ์	เขาค้อ	สะอาดะพง	28,216.72	
		น้ำร้อน	29,613.81	
		ระวิง	44,433.04	
			สะเตียง	28,378.06
	ศรีเทพ		นาสนุ่น	105,798.25
			หนองย่างทอย	77,058.28
	หนองไผ่		บัววัฒนา	53,351.77
			ยางงาม	74,798.43
			หล่มเก่า	183,488.78
			หล่มสัก	212,457.54
	ชัยนาท	เนินขาม	คิลลา	17,930.89
			ปากช่อง	18,234.40
			สักหลง	2,376.95
เมืองชัยนาท		หนองไขว่	40,042.02	
		หล่มสัก	70,011.07	
		ทำชัย	20,016.35	
นครสวรรค์	มโนรมย์	ธรรมามูล	24,359.23	
		ไร่พัฒนา	31,075.57	
	หันคา		อุ้มต๊ะ	25,536.82
			ไพโรนคยุง	67,329.38
			บ้านเขียน	38,674.49
			สามง่ามท่าโบสถ์	19,200.67
			หนองแขง	79,957.08
แม่वंกั	แก้วเลียว	หนองเต่า	56,678.12	
		บางพระหลวง	13,392.71	
		แม่เลีย	398,348.64	

ที่มา : ผลการวิเคราะห์ความเสี่ยงจากอุทกภัย (ข้อมูลสำรวจจากโครงการ Tambon Smart Team โดยกรมการปกครอง 10 ปี (2554-2563))

โดยวิธี แผนผังการประเมินความเสี่ยง แบบ 4 x 4 (Risk Matrix 4x4) กรมป้องกันและบรรเทาสาธารณภัย (ปภ.)



พื้นที่เสี่ยงภาวะน้ำท่วมมากที่สุด ในพื้นที่สำนักงานทรัพยากรน้ำที่ 2

จังหวัด	อำเภอ	ตำบล	พื้นที่เสี่ยงน้ำท่วม (ไร่)
	ชุมแสง	ชะมั่ง	17,675.31
		ทับกฤช	18,045.71
	บรรพตพิสัย	ท่าจั่ว	26,597.47
		บ้านแดน	40,494.82
		อ่างทอง	21,473.64
	พยุหะคีรี	น้ำทรง	43,440.97
		พยุหะ	13,373.13
	ลาดยาว	ลาดยาว	47,486.04
		วังเมือง	20,956.82
		ศาลเจ้าไก่ต่อ	30,911.27
		สร้อยละคร	17,172.78
		หนองนมวัว	32,494.21
	หนองบัว	ธารทหาร	47,845.37
ปทุมธานี	เมืองปทุมธานี	บ้านกระแซง	1,952.73
	สามโคก	คลองควาย	11,387.15
		บางกระปือ	4,924.79
พระนครศรีอยุธยา	บางไทร	แคตก	5,776.99
		ไผ่พระ	9,334.78
		ช้างน้อย	9,300.30
		บางยี่โท	6,830.82
		บ้านเกาะ	4,561.60
		สนามชัย	5,087.13
		หน้าไม้	2,034.76
		ห่อหมก	7,173.19
	บางซ้าย	วังพัฒนา	17,989.70
	บางบาล	กบเจา	7,403.42

ที่มา : ผลการวิเคราะห์ความเสี่ยงจากอุทกภัย (ข้อมูลสำรวจจากโครงการ Tambon Smart Team โดยกรมการปกครอง 10 ปี (2554-2563))

โดยวิธี แผนผังการประเมินความเสี่ยง แบบ 4 x 4 (Risk Matrix 4x4) กรมป้องกันและบรรเทาสาธารณภัย (ปภ.)

พื้นที่เสี่ยงภาวะน้ำท่วมมากที่สุด ในพื้นที่สำนักงานทรัพยากรน้ำที่ 2

จังหวัด	อำเภอ	ตำบล	พื้นที่เสี่ยงน้ำท่วม (ไร่)
		น้ำเต้า	6,834.00
		บางชะนี	4,253.46
		บางบาล	3,225.97
		บางหลวง	3,715.28
		บางหลวงโตด	3,356.05
		มหาพราหมณ์	6,960.35
		วัดตะกุก	3,448.60
		วัดยม	6,674.28
		สะพานไทย	4,562.05
	บางปะอิน	บางกระสั้น	13,181.60
	พระนครศรีอยุธยา	บ้านใหม่	5,452.51
		ลุมพลี	1,936.75
	ภาชี	ภาชี	5,167.28
ลพบุรี	เมืองลพบุรี	กกโก	9,674.15
	โคกสำโรง	หลุมข้าว	24,397.27
	ชัยบาดาล	ชัยนารายณ์	33,357.63
		ลำนารายณ์	19,069.26
	ลำสนธิ	ชัยสมบูรณ	32,235.74
สมุทรปราการ	บางป่อ	บางป่อ	31,348.47
	พระประแดง	บางพิง	1,916.93
สระบุรี	บ้านหมอ	บางโขมด	13,054.03
		บ้านคร้ว	6,717.74
	มวกเหล็ก	มิตรภาพ	98,695.97
	วิหารแดง	บ้านลำ	24,705.83
สิงห์บุรี	พรหมบุรี	พระงาม	9,362.79
	อินทร์บุรี	อินทร์บุรี	7,613.01

ที่มา : ผลการวิเคราะห์ความเสี่ยงจากอุทกภัย (ข้อมูลสำรวจจากโครงการ Tambon Smart Team โดยกรมการปกครอง 10 ปี (2554-2563))

โดยวิธี แผนผังการประเมินความเสี่ยง แบบ 4 x 4 (Risk Matrix 4x4) กรมป้องกันและบรรเทาสาธารณภัย (ปภ.)

พื้นที่เสี่ยงภาวะน้ำท่วมมากที่สุด ในพื้นที่สำนักงานทรัพยากรน้ำที่ 2

จังหวัด	อำเภอ	ตำบล	พื้นที่เสี่ยงน้ำท่วม (ไร่)
อ่างทอง	ไชโย	เทวราช	5,994.13
	ป่าโมก	บางเสด็จ	6,509.78
อุทัยธานี	เมืองอุทัยธานี	เกาะเทโพ	6,093.31
	ทัพทัน	โคกหม้อ	30,539.24
	สว่างอารมณ์	สว่างอารมณ์	25,376.65
รวม			2,687,914.10

## ภาคผนวก 2

ความพร้อมด้านสถานีตรวจวัดสถานการณ์น้ำ

(สถานี Early Warning โทรมมาตร กล้อง CCTV และสถานีอุตุ-อุทกวิทยา)

การตรวจสอบความพร้อมสถานีเตือนภัยน้ำหลาก - ดินถล่ม (Early Warning System) 2566

สำนักงานทรัพยากรน้ำที่ 2 จ.สระบุรี

ข้อมูล ณ วันที่ 8 มิถุนายน 2566

ลำดับ	สถานี	บ้าน	หมู่	ตำบล	อำเภอ	จังหวัด	กลุ่มน้ำหลัก	กลุ่มน้ำสาขา	UTM_N	UTM_E	lat_y	long_x	ปริมาณประมาณ	ประเภทสถานี	สภาพการใช้งาน	เบอร์โทรศัพท์	ประเภทบ้าน	ชื่อผู้รู้	เบอร์ผู้รู้	หน่วยงานที่รับผิดชอบ
1	STN1876	บ้านห้วยลาด	6	อีปุ่น	ด่านซ้าย	เลย	ป่าสัก	แม่น้ำป่าสักตอนบน	1,905,921	737,161	17.225973	101.230274	2565	ปริมาณน้ำฝน	ใช้งานได้	056-383590	สถานีหลัก	นางนงรี พิมพ์เสนา	061-5632986	ส่วนอุทกวิทยาที่ 1 นครสวรรค์
2	STN0327	บ้านวังบอน	2	อีปุ่น	ด่านซ้าย	เลย	ป่าสัก	แม่น้ำป่าสักตอนบน	1,895,737	739,470	17.133746	101.250865	2552-2	ปริมาณน้ำฝน	ใช้งานได้	056-383590	สถานีหลัก	นายอรรถสิทธิ์ แก้วไว	092-9450405	ส่วนอุทกวิทยาที่ 1 นครสวรรค์
3	STN0457	บ้านพุน้ำใส	7	โป่ง	ด่านซ้าย	เลย	ป่าสัก	แม่น้ำป่าสักตอนบน	1,899,469	734,716	17.167952	101.206603	2553(SP2)	ปริมาณน้ำฝน	ใช้งานได้	056-383590	สถานีหลัก	นายวราวุธ ศิริ	061-0714565	ส่วนอุทกวิทยาที่ 1 นครสวรรค์
4	STN0328	บ้านโป่ง	1	โป่ง	ด่านซ้าย	เลย	ป่าสัก	ห้วยน้ำพุ	1,900,320	729,859	17.176125	101.161055	2552-2	ปริมาณน้ำฝน	ใช้งานได้	056-383590	สถานีหลัก	นายศักดิ์สิทธิ์ กัญญาประสิทธิ์	083-3365409	ส่วนอุทกวิทยาที่ 1 นครสวรรค์
5	STN1435	บ้านน้ำพุ	3	โป่ง	ด่านซ้าย	เลย	ป่าสัก	ห้วยน้ำพุ	1,891,837	730,955	17.099392	101.170463	2558	ปริมาณน้ำฝน	ใช้งานได้	056-383590	สถานีหลัก	นายอุ๊ค คำพันธ์	091-8829809	ส่วนอุทกวิทยาที่ 1 นครสวรรค์
6	STN0330	บ้านด่านตู	2	โป่ง	ด่านซ้าย	เลย	ป่าสัก	ห้วยน้ำพุ	1,887,001	731,321	17.055672	101.173395	2552-2	ปริมาณน้ำฝน	ใช้งานได้	056-383590	สถานีหลัก	นายพลภัทร์ แก้วท่า	093-3493892	ส่วนอุทกวิทยาที่ 1 นครสวรรค์
7	STN1877	บ้านนวมกั้ง	4	กสะท่อน	ด่านซ้าย	เลย	โพธาราม	วังออกเฉียงเหนือ	1,881,611	724,581	17.007650	101.109554	2565	ปริมาณน้ำฝน	ใช้งานได้	056-383590	สถานีหลัก	นายทองสุข นันตিকা	092-3243969	ส่วนอุทกวิทยาที่ 1 นครสวรรค์
8	STN1389	บ้านห้วยลาด	5	หลักด่าน	น้ำหนาว	เพชรบูรณ์	ป่าสัก	แม่น้ำป่าสักตอนบน	1,876,374	766,638	16.955879	101.503727	2558	ปริมาณน้ำฝน	ใช้งานได้	056-383590	สถานีหลัก	นายเอี้ยง ขวัญหอม	081-0416874	ส่วนอุทกวิทยาที่ 1 นครสวรรค์
9	STN0452	บ้านคตชา	5	ตาคลอย	หล่มเก่า	เพชรบูรณ์	ป่าสัก	แม่น้ำป่าสักตอนบน	1,886,913	762,246	17.051560	101.463759	2553(SP2)	ปริมาณน้ำฝน	ใช้งานได้	056-383590	สถานีหลัก	นายวิเชียร แสงขาน	093-0514228	ส่วนอุทกวิทยาที่ 1 นครสวรรค์
10	STN0453	บ้านกลาง	14	ศิลา	หล่มเก่า	เพชรบูรณ์	ป่าสัก	แม่น้ำป่าสักตอนบน	1,890,878	752,660	17.088463	101.374210	2553(SP2)	ปริมาณน้ำฝน,ระดับน้ำ	ชำรุด	056-383590	สถานีหลัก	นายสุรินทร์ คำลืบ	080-1212370	ส่วนอุทกวิทยาที่ 1 นครสวรรค์
11	STN0671	บ้านชำปูน	1	ศิลา	หล่มเก่า	เพชรบูรณ์	ป่าสัก	แม่น้ำป่าสักตอนบน	1,888,456	748,367	17.067036	101.333622	2554	ปริมาณน้ำฝน	ใช้งานได้	056-383590	สถานีหลัก	นายสมพงษ์ วงศ์ศิริ	065-0143590	ส่วนอุทกวิทยาที่ 1 นครสวรรค์
12	STN1874	บ้านห้วยช้อย	7	ศิลา	หล่มเก่า	เพชรบูรณ์	ป่าสัก	แม่น้ำป่าสักตอนบน	1,885,935	744,539	17.044677	101.297397	2565	ปริมาณน้ำฝน,ระดับน้ำ	ใช้งานได้	056-383590	สถานีหลัก	นายประคม กัญญาประสิทธิ์	085-6217123	ส่วนอุทกวิทยาที่ 1 นครสวรรค์
13	STN0299	บ้านโป่งงามขา	1	ศิลา	หล่มเก่า	เพชรบูรณ์	ป่าสัก	แม่น้ำป่าสักตอนบน	1,890,366	738,692	17.085313	101.242975	2552-1	ปริมาณน้ำฝน	ชำรุด	056-383590	สถานีหลัก	นายคำสิทธิ์ แก้วท ( ผ.ญ.)	087-2012116	ส่วนอุทกวิทยาที่ 1 นครสวรรค์
14	STN0942	บ้านอีเล็ดใหม่	9	นาชะ	หล่มเก่า	เพชรบูรณ์	ป่าสัก	ห้วยน้ำพุ	1,881,712	739,743	17.007037	101.251909	2555	ปริมาณน้ำฝน	ใช้งานได้	056-383590	สถานีหลัก	นายก้าไล แก้วเบาะคำ	089-5672346	ส่วนอุทกวิทยาที่ 1 นครสวรรค์
15	STN0356	บ้านวังหาว-วังรัฐ	12	หินขาว	หล่มเก่า	เพชรบูรณ์	ป่าสัก	ห้วยน้ำพุ	1,875,848	731,584	16.954900	101.174701	2552-2	ปริมาณน้ำฝน	ใช้งานได้	056-383590	สถานีหลัก	นายธวัช แก้วเพิ่ม	094-0200803	ส่วนอุทกวิทยาที่ 1 นครสวรรค์
16	STN0554	บ้านทับเบิก	14	วังบาล	หล่มเก่า	เพชรบูรณ์	ป่าสัก	ห้วยน้ำพุ	1,872,523	726,245	16.925352	101.124253	2553	ปริมาณน้ำฝน	ชำรุด	056-383590	สถานีหลัก	นายศรันย์ แซ่หล่อ	084-1927526	ส่วนอุทกวิทยาที่ 1 นครสวรรค์
17	STN0673	บ้านใจเหวะเหนือ	6	บ้านเนิน	หล่มเก่า	เพชรบูรณ์	ป่าสัก	ห้วยน้ำพุ	1,866,260	727,792	16.866665	101.138133	2554	ปริมาณน้ำฝน	ใช้งานได้	056-383590	สถานีหลัก	นางอรอุมา ไจวงษา	087-8442688	ส่วนอุทกวิทยาที่ 1 นครสวรรค์
18	STN1423	บ้านวังบอน	1	ตาคลอย	หล่มเก่า	เพชรบูรณ์	ป่าสัก	แม่น้ำป่าสักตอนบน	1,877,655	744,508	16.969893	101.296194	2558	ปริมาณน้ำฝน	ชำรุด	056-383590	สถานีหลัก	นายวิศักดิ์ ภูลเกลี้ยง	095-6346109	ส่วนอุทกวิทยาที่ 1 นครสวรรค์
19	STN1390	บ้านวังหินพัฒนา	6	ตาคลอย	หล่มเก่า	เพชรบูรณ์	ป่าสัก	แม่น้ำป่าสักตอนบน	1,883,721	752,539	17.023817	101.372257	2558	ปริมาณน้ำฝน	ใช้งานได้	056-383590	สถานีหลัก	นายโกศล ชัยสะอาด ( ผ.ญ.)	085-6026108	ส่วนอุทกวิทยาที่ 1 นครสวรรค์
20	STN1399	บ้านวังยาว	6	ปากช่อง	หล่มสัก	เพชรบูรณ์	ป่าสัก	แม่น้ำป่าสักตอนบน	1,853,425	759,955	16.749377	101.438357	2558	ปริมาณน้ำฝน	ใช้งานได้	056-383590	สถานีหลัก	นายบุญยัง ขวัญพุทธ	064-4323875	ส่วนอุทกวิทยาที่ 1 นครสวรรค์
21	STN1513	บ้านน้ำขุ่น	1	น้ำขุ่น	หล่มสัก	เพชรบูรณ์	ป่าสัก	แม่น้ำป่าสักส่วนที่ 2	1,854,266	731,037	16.760001	101.167344	2558	ปริมาณน้ำฝน	ใช้งานได้	056-383590	สถานีหลัก	นางทองใบ ตานเล	095-4940059	ส่วนอุทกวิทยาที่ 1 นครสวรรค์
22	STN0298	บ้านเนินสะอาด	12	บึงน้ำเค็ม	หล่มสัก	เพชรบูรณ์	ป่าสัก	แม่น้ำป่าสักส่วนที่ 2	1,844,959	726,554	16.676364	101.124379	2552-1	ปริมาณน้ำฝน	ใช้งานได้	056-383590	สถานีหลัก	นางบุญจันทร์ เกษโพธิ์ (อาจารย์)	096-7488279	ส่วนอุทกวิทยาที่ 1 นครสวรรค์
23	STN0555	บ้านศิริรัตน์	11	เข็กน้อย	เขาค้อ	เพชรบูรณ์	น่าน	แม่น้ำวังทอง	1,859,293	709,960	16.807400	100.970180	2553	ปริมาณน้ำฝน	ใช้งานได้	056-383590	สถานีหลัก	นายเจ๊ก แซ่สี	080-7618468	ส่วนอุทกวิทยาที่ 1 นครสวรรค์
24	STN0106	บ้านทางแดง	1	แคมปัส	เขาค้อ	เพชรบูรณ์	น่าน	แม่น้ำวังทอง	1,857,766	717,993	16.792870	101.045376	2548	ปริมาณน้ำฝน	ใช้งานได้	056-383590	สถานีหลัก	นายบุญเหลือ กระบอก	095-2653551	ส่วนอุทกวิทยาที่ 1 นครสวรรค์
25	STN0358	บ้านทุ่งสมอ	1	ทุ่งสมอ	เขาค้อ	เพชรบูรณ์	น่าน	แม่น้ำวังทอง	1,848,053	717,932	16.705128	101.043867	2552-2	ปริมาณน้ำฝน	ใช้งานได้	056-383590	สถานีหลัก	นายช่วย พรหมสิทธิ์	086-2142323	ส่วนอุทกวิทยาที่ 1 นครสวรรค์
26	STN0297	บ้านศรีดัดสนิมกิง	7	เขาค้อ	เขาค้อ	เพชรบูรณ์	น่าน	แม่น้ำป่าสักส่วนที่ 2	1,844,411	718,111	16.672210	101.045195	2552-1	ปริมาณน้ำฝน	ใช้งานได้	056-383590	สถานีหลัก	นางสาวเพ็ญนิน เที่ยงแก้ว	064-5769890	ส่วนอุทกวิทยาที่ 1 นครสวรรค์
27	STN0105	บ้านเขาป่า	1	เขาค้อ	เขาค้อ	เพชรบูรณ์	น่าน	แม่น้ำวังทอง	1,832,906	711,925	16.568833	100.986146	2548	ปริมาณน้ำฝน	ใช้งานได้	056-383590	สถานีหลัก	นายชชาติ ค้วนดิน ( ผ.ญ.)	084-8182705	ส่วนอุทกวิทยาที่ 1 นครสวรรค์
28	STN1424	บ้านโพธิ์งาม	5	ท่าพล	เมืองเพชรบูรณ์	เพชรบูรณ์	ป่าสัก	แม่น้ำป่าสักส่วนที่ 2	1,835,383	727,745	16.589744	101.134584	2558	ปริมาณน้ำฝน	ใช้งานได้	056-383590	สถานีหลัก	นาง ชนิดา ณ จันตะ ( ผ.ญ.)	089-8575002	ส่วนอุทกวิทยาที่ 1 นครสวรรค์
29	STN1401	บ้านห้วยแหน	7	ห้วยใหญ่	เมืองเพชรบูรณ์	เพชรบูรณ์	ป่าสัก	แม่น้ำป่าสักส่วนที่ 2	1,823,704	746,093	16.482417	101.305204	2558	ปริมาณน้ำฝน	ชำรุด	056-383590	สถานีหลัก	นายจักรพงษ์ ยศพร	095-3499249	ส่วนอุทกวิทยาที่ 1 นครสวรรค์
30	STN0672	บ้านโนนเสาสง	6	ตะบะ	เมืองเพชรบูรณ์	เพชรบูรณ์	ป่าสัก	แม่น้ำป่าสักส่วนที่ 2	1,808,918	741,392	16.349336	101.259650	2554	ปริมาณน้ำฝน	ใช้งานได้	056-383590	สถานีหลัก	นายแดง แก้วสีลา	095-8352741	ส่วนอุทกวิทยาที่ 1 นครสวรรค์
31	STN0319	บ้านเขาขาด	8	ตะบะ	เมืองเพชรบูรณ์	เพชรบูรณ์	ป่าสัก	แม่น้ำป่าสักส่วนที่ 2	1,802,871	741,808	16.294671	101.262914	2552-2	ปริมาณน้ำฝน	ใช้งานได้	056-383590	สถานีหลัก	นายฟ้า สรรพนิยม	095-8283653	ส่วนอุทกวิทยาที่ 1 นครสวรรค์
32	STN1169	บ้านโมคลา	6	น้ำร้อน	เมืองเพชรบูรณ์	เพชรบูรณ์	ป่าสัก	แม่น้ำป่าสักส่วนที่ 2	1,806,952	733,955	16.332311	101.189872	2558	ปริมาณน้ำฝน,ระดับน้ำ	ใช้งานได้	056-383590	สถานีหลัก	นางบุญอุ สันนพรัตน์	097-9684756	ส่วนอุทกวิทยาที่ 1 นครสวรรค์
33	STN1400	บ้านวังมะข่อ	7	นายม	เมืองเพชรบูรณ์	เพชรบูรณ์	ป่าสัก	แม่น้ำป่าสักส่วนที่ 3/1	1,795,341	732,179	16.227593	101.172102	2558	ปริมาณน้ำฝน	ชำรุด	056-383590	สถานีหลัก	นายทองดี ปันตา	080-0277186	ส่วนอุทกวิทยาที่ 1 นครสวรรค์
34	STN0943	บ้านหนองผักกูด	17	นายม	เมืองเพชรบูรณ์	เพชรบูรณ์	ป่าสัก	แม่น้ำป่าสักส่วนที่ 3/1	1,797,836	727,323	16.250593	101.126938	2555	ปริมาณน้ำฝน,ระดับน้ำ	ใช้งานได้	056-383590	สถานีหลัก	นายวิฑิต โพนเทียน	064-5602221	ส่วนอุทกวิทยาที่ 1 นครสวรรค์
35	STN0945	บ้านโนนโก	12	บ้านตึก	เมืองเพชรบูรณ์	เพชรบูรณ์	ป่าสัก	แม่น้ำป่าสักส่วนที่ 2	1,810,940	721,731	16.369495	101.075889	2555	ปริมาณน้ำฝน	ใช้งานได้	056-383590	สถานีหลัก	นายลำพินธุ์ พรมอ่อน	085-7379749	ส่วนอุทกวิทยาที่ 1 นครสวรรค์
36	STN0944	บ้านวังทอง	4	วังฆฏู	เมืองเพชรบูรณ์	เพชรบูรณ์	ป่าสัก	คลองห้วยบ่อ	1,800,853	714,782	16.278995	101.009930	2555	ปริมาณน้ำฝน	ชำรุด	056-383590	สถานีหลัก	นางสาววิרון ต้นคำ	096-1105546	ส่วนอุทกวิทยาที่ 1 นครสวรรค์
37	STN0318	บ้านซันเปิบ	1	ซันเปิบ	วังโป่ง	เพชรบูรณ์	น่าน	แม่น้ำน่านตอนล่างส่วนที่ 2	1,809,210	706,356	16.355232	100.931856	2552-2	ปริมาณน้ำฝน	ใช้งานได้	056-383590	สถานีหลัก	นางกาญจนา บุญอศศิริกุล	087-2104604	ส่วนอุทกวิทยาที่ 1 นครสวรรค์
38	STN1302	บ้านวังไทรทองเหนือ	7	ซันเปิบ	วังโป่ง	เพชรบูรณ์	น่าน	แม่น้ำน่านตอนล่างส่วนที่ 2	1,811,383	699,640	16.375435	100.869191	2558	ปริมาณน้ำฝน	ชำรุด	056-383590	สถานีหลัก	นายนิเวศน์ เชื้อพงษ์ ( ผ.ญ.)	080-5068863	ส่วนอุทกวิทยาที่ 1 นครสวรรค์
39	STN0107	บ้านวังหินเหนือ	11	วังหิน	วังโป่ง	เพชรบูรณ์	น่าน	แม่น้ำน่านตอนล่างส่วนที่ 2	1,812,870	689,652	16.389681	100.775831	2548	ปริมาณน้ำฝน	ใช้งานได้	056-383590	สถานีหลัก	นายแดง สีสุข	080-5324149	ส่วนอุทกวิทยาที่ 1 นครสวรรค์
40	STN1307	บ้านดงสัก	3	วังศาล	วังโป่ง	เพชรบูรณ์	น่าน	แม่น้ำน่านตอนล่างส่วนที่ 2	1,801,272	693,588	16.284572	100.811707	2558	ปริมาณน้ำฝน	ชำรุด	056-383590	สถานีหลัก	นายบัวลอย รักษาพล ( ผ.ญ.)	062-3587135	ส่วนอุทกวิทยาที่ 1 นครสวรรค์
41	STN0108	บ้านโป่งตะแบก	10	พุทธบาท	ชนแดน	เพชรบูรณ์	น่าน	แม่น้ำน่านตอนล่างส่วนที่ 2	1,800,190	703,383	16.273991	100.903244	2548	ปริมาณน้ำฝน	ชำรุด	056-383590	สถานีหลัก	นายจันทน์ ศาส์ฐ	095-7162198	ส่วนอุทกวิทยาที่ 1 นครสวรรค์
42	STN0357	บ้านน้ำพุ	2	พุทธบาท	ชนแดน	เพชรบูรณ์	น่าน	แม่น้ำน่านตอนล่างส่วนที่ 2	1,793,014	710,866	16.208516	100.972593	2552-2	ปริมาณน้ำฝน	ใช้งานได้	056-383590	สถานีหลัก	นางพจันต์ สรรพ ( ผ.ญ.)	085-4017284	ส่วนอุทกวิทยาที่ 1 นครสวรรค์
43	STN0316	บ้านวังลาด	6	ชนแดน	ชนแดน	เพชรบูรณ์	น่าน	แม่น้ำน่านตอนล่างส่วนที่ 2	1,789,128	704,139	16.173980	100.909352	2552-2	ปริมาณน้ำฝน	ใช้งานได้	056-383590	สถานีหลัก	นายสมบัติ สิทธิแก้ว	080-6503547	ส่วนอุทกวิทยาที่ 1 นครสวรรค์

การตรวจสอบความพร้อมสถานีเตือนภัยน้ำหลาก - ดินถล่ม (Early Warning System) 2566

สำนักงานทรัพยากรน้ำที่ 2 จ.สระบุรี

ข้อมูล ณ วันที่ 8 มิถุนายน 2566

ลำดับ	สถานี	บ้าน	หมู่	ตำบล	อำเภอ	จังหวัด	หมู่บ้านหลัก	หมู่บ้านสาขา	UTM_N	UTM_E	lat_y	long_x	ปีงบประมาณ	ประเภทสถานี	สภาพการใช้งาน	เบอร์โทรศัพท์	ประเภทบ้าน	ชื่อผู้รู้	เบอร์ผู้รู้	หน่วยงานที่รับผิดชอบ
44	STN1421	บ้านคลองห้วยนา	10	ชนแดน	ชนแดน	เพชรบูรณ์	บ้าน	แม่น้ำป่าสักตอนล่างส่วนที่ 2	1,783,141	700,778	16.120165	100.877418	2558	ปริมาณน้ำฝน	ใช้งานได้	056-383590	สถานีหลัก	นายประภาส พันธุ์ชู	064-8269023	ส่วนอุทกวิทยาที่ 1 นครสวรรค์
45	STN1541	บ้านโพธิ์เตี้ย	3	ศาลาลาย	ชนแดน	เพชรบูรณ์	บ้าน	แม่น้ำป่าสักตอนล่างส่วนที่ 2	1,786,293	691,892	16.149361	100.794614	2558	ปริมาณน้ำฝน,ระดับน้ำ	ชำรุด	056-383590	สถานีหลัก	นายประสิทธิ์ มนต์คลัง (อดีต กำนัน)	086-2057168	ส่วนอุทกวิทยาที่ 1 นครสวรรค์
46	STN1317	บ้านห้วยถนน	8	ศาลาลาย	ชนแดน	เพชรบูรณ์	บ้าน	แม่น้ำป่าสักตอนล่างส่วนที่ 2	1,779,359	699,774	16.086075	100.867714	2558	ปริมาณน้ำฝน	ใช้งานได้	056-383590	สถานีหลัก	นายราฟิง ศรีสวัสดิ์	084-6216935	ส่วนอุทกวิทยาที่ 1 นครสวรรค์
47	STN1227	บ้านลาดแคไค	1	ลาดแค	ชนแดน	เพชรบูรณ์	เจ้าพระยา	บึงปรืด	1,773,756	695,414	16.035800	100.826505	2558	ปริมาณน้ำฝน	ชำรุด	056-383590	สถานีหลัก	นายวัชรินทร์ กามล	061-8081179	ส่วนอุทกวิทยาที่ 1 นครสวรรค์
48	STN1187	บ้านคลองงบน	11	ลาดแค	ชนแดน	เพชรบูรณ์	เจ้าพระยา	บึงปรืด	1,762,172	695,798	15.931099	100.829141	2558	ปริมาณน้ำฝน	ชำรุด	056-383590	สถานีหลัก	นายบัว สิ้นสวัสดิ์	087-7365338	ส่วนอุทกวิทยาที่ 1 นครสวรรค์
49	STN0317	บ้านชัยอัป	7	ชัยพรา	ชนแดน	เพชรบูรณ์	เจ้าพระยา	บึงปรืด	1,774,884	707,085	16.045035	100.935646	2552-2	ปริมาณน้ำฝน	ใช้งานได้	056-383590	สถานีหลัก	นายยุทธพงษ์ ทองเพ็ง	098-6866005	ส่วนอุทกวิทยาที่ 1 นครสวรรค์
50	STN0556	บ้านชันพาน	8	ยางงาม	หนองไผ่	เพชรบูรณ์	ป่าสัก	แม่น้ำป่าสักส่วนที่ 3/1	1,779,194	710,414	16.083693	100.967133	2553	ปริมาณน้ำฝน	ใช้งานได้	056-383590	สถานีหลัก	นายมนัส อุ่นจันทร์	097-3406516	ส่วนอุทกวิทยาที่ 1 นครสวรรค์
51	STN1186	บ้านไผ่ขวาง	3	ห้วยโป่ง	หนองไผ่	เพชรบูรณ์	ป่าสัก	แม่น้ำป่าสักส่วนที่ 3/1	1,785,487	719,789	16.139723	101.055324	2558	ปริมาณน้ำฝน	ใช้งานได้	056-383590	สถานีหลัก	นายทองวาลย์ เสนาสุข	080-0997100	ส่วนอุทกวิทยาที่ 1 นครสวรรค์
52	STN1409	บ้านวังเจริญรัตน์	8	บ่อไทย	หนองไผ่	เพชรบูรณ์	ป่าสัก	แม่น้ำป่าสักส่วนที่ 3/1	1,786,960	736,533	16.151463	101.211970	2558	ปริมาณน้ำฝน	ใช้งานได้	056-383590	สถานีหลัก	นายปัญญา เจนจบ	063-8039892	ส่วนอุทกวิทยาที่ 1 นครสวรรค์
53	STN0946	บ้านวังจั่น	4	บ่อไทย	หนองไผ่	เพชรบูรณ์	ป่าสัก	แม่น้ำป่าสักส่วนที่ 3/1	1,780,996	736,070	16.097631	101.207045	2555	ปริมาณน้ำฝน,ระดับน้ำ	ชำรุด	056-383590	สถานีหลัก	นายชิตพล ธรรมยศ	081-5839108	ส่วนอุทกวิทยาที่ 1 นครสวรรค์
54	STN1241	บ้านห้วยตลาด	7	ท่าดิว	หนองไผ่	เพชรบูรณ์	ป่าสัก	แม่น้ำป่าสักส่วนที่ 3/1	1,773,498	746,971	16.028825	101.308120	2558	ปริมาณน้ำฝน	ชำรุด	056-383590	สถานีหลัก	นายเฉลิม ชื่นพรม	091-6360727	ส่วนอุทกวิทยาที่ 1 นครสวรรค์
55	STN1192	บ้านชันขมพู	2	ท่าดิว	หนองไผ่	เพชรบูรณ์	ป่าสัก	แม่น้ำป่าสักส่วนที่ 3/1	1,761,151	746,131	15.917378	101.299001	2558	ปริมาณน้ำฝน	ใช้งานได้	056-383590	สถานีหลัก	นายสุรินทร์ โชษณา	092-6370718	ส่วนอุทกวิทยาที่ 1 นครสวรรค์
56	STN1528	บ้านวังท่าดี	5	วังท่าดี	หนองไผ่	เพชรบูรณ์	ป่าสัก	แม่น้ำป่าสักส่วนที่ 3/1	1,770,158	738,468	15.999494	101.228363	2558	ปริมาณน้ำฝน,ระดับน้ำ	ใช้งานได้	056-383590	สถานีหลัก	นายอดุลย์ โพธิ์ทอง	096-3874017	ส่วนอุทกวิทยาที่ 1 นครสวรรค์
57	STN1216	บ้านพญาวัง	1	พญาวัง	บึงสามพัน	เพชรบูรณ์	เจ้าพระยา	บึงปรืด	1,754,879	697,917	15.865032	100.848327	2558	ปริมาณน้ำฝน	ใช้งานได้	056-383590	สถานีหลัก	นายสมชาย นันทเวช	081-7859542	ส่วนอุทกวิทยาที่ 1 นครสวรรค์
58	STN1191	บ้านชันเจริญ	13	ยางสาว	วิเชียรบุรี	เพชรบูรณ์	ป่าสัก	แม่น้ำป่าสักส่วนที่ 3/1	1,753,541	744,394	15.848810	101.282011	2558	ปริมาณน้ำฝน	ชำรุด	056-383590	สถานีหลัก	นายสมควร กลิ่นขมภู	088-4205914	ส่วนอุทกวิทยาที่ 1 นครสวรรค์
59	STN1207	บ้านน้ำอ้อม	7	ยางสาว	วิเชียรบุรี	เพชรบูรณ์	ป่าสัก	แม่น้ำป่าสักส่วนที่ 3/1	1,748,892	748,384	15.806418	101.318766	2558	ปริมาณน้ำฝน	ชำรุด	056-383590	สถานีหลัก	นายสมโภชน์ แสนแก้ว	084-3803291	ส่วนอุทกวิทยาที่ 1 นครสวรรค์
60	STN1193	บ้านชันตะแบก	5	ยางสาว	วิเชียรบุรี	เพชรบูรณ์	ป่าสัก	แม่น้ำป่าสักส่วนที่ 3/1	1,742,879	744,774	15.752456	101.284476	2558	ปริมาณน้ำฝน	ใช้งานได้	056-383590	สถานีหลัก	นายสายสิทธิ์ ทรนพ	090-6911878	ส่วนอุทกวิทยาที่ 1 นครสวรรค์
61	STN1875	บ้านอุคคพัฒนา	7	วังบ่อ	หนองบัว	นครสวรรค์	เจ้าพระยา	บึงปรืด	1,750,877	689,273	15.829543	100.767315	2565	ปริมาณน้ำฝน,ระดับน้ำ	ใช้งานได้	056-383590	สถานีหลัก	นางสาวจรัสศรี เรืองฤทธิ์	082-1629459	ส่วนอุทกวิทยาที่ 1 นครสวรรค์
62	STN1217	บ้านพุย้ง	7	วังช้อย	ไพศาลี	นครสวรรค์	เจ้าพระยา	บึงปรืด	1,728,854	690,604	15.630437	100.778005	2558	ปริมาณน้ำฝน	ใช้งานได้	056-383590	สถานีหลัก	นายสมชาย อิศาค่า	085-7337816	ส่วนอุทกวิทยาที่ 1 นครสวรรค์
63	STN1526	บ้านชันสมบูรณ์	6	วังช้อย	ไพศาลี	นครสวรรค์	เจ้าพระยา	บึงปรืด	1,721,762	690,725	15.566339	100.778585	2558	ปริมาณน้ำฝน	ใช้งานได้	056-383590	สถานีหลัก	นายสุเทพ ทับทิมชื่น	085-0524936	ส่วนอุทกวิทยาที่ 1 นครสวรรค์
64	STN1249	บ้านห้วย	4	วังช้อย	ไพศาลี	นครสวรรค์	เจ้าพระยา	บึงปรืด	1,721,500	683,942	15.564472	100.715329	2558	ปริมาณน้ำฝน	ใช้งานได้	056-383590	สถานีหลัก	นายสุวพงศ์ สมบุญประเสริฐ	097-1323039	ส่วนอุทกวิทยาที่ 1 นครสวรรค์
65	STN1242	บ้านห้วยน้ำลาด	1	ไพศาลี	ไพศาลี	นครสวรรค์	เจ้าพระยา	บึงปรืด	1,725,808	679,639	15.603712	100.675533	2558	ปริมาณน้ำฝน	ใช้งานได้	056-383590	สถานีหลัก	นายโพธิ์พงษ์ พระรักษา	087-8406979	ส่วนอุทกวิทยาที่ 1 นครสวรรค์
66	STN0558	บ้านโค้งสำ	6	ลำพอนต์	ตากฟ้า	นครสวรรค์	เจ้าพระยา	ที่ราบแม่น้ำเจ้าพระยา	1,692,704	672,932	15.305012	100.610678	2553	ปริมาณน้ำฝน	ใช้งานได้	056-383590	สถานีหลัก	นายวิเชียร นวนลวี	082-0022690	ส่วนอุทกวิทยาที่ 1 นครสวรรค์
67	STN1182	บ้านกระทุ่มลาย	11	วังม้า	ลาดยาว	นครสวรรค์	สะแกกรัง	แม่น้ำสะแกกรังตอนล่างส่วนที่ 1	1,738,511	596,155	15.723098	99.897458	2558	ปริมาณน้ำฝน	ใช้งานได้	056-383590	สถานีหลัก	นางธัญญรัตน์ พรหมไทยสงค์	080-6492824	ส่วนอุทกวิทยาที่ 1 นครสวรรค์
68	STN0560	บ้านดิ่งสูง	5	แม่เลี้ยง	แม่วัง	นครสวรรค์	สะแกกรัง	น้ำแม่วัง	1,759,516	544,888	15.914441	99.419370	2553	ปริมาณน้ำฝน,ระดับน้ำ	ใช้งานได้	056-383590	สถานีหลัก	นายสำเนียง เข้มศรี	087-8461529	ส่วนอุทกวิทยาที่ 1 นครสวรรค์
69	STN1212	บ้านปางสุด	12	แม่เลี้ยง	แม่วัง	นครสวรรค์	สะแกกรัง	น้ำแม่วัง	1,752,419	545,981	15.850263	99.429442	2558	ปริมาณน้ำฝน	ใช้งานได้	056-383590	สถานีหลัก	นายบุญเอื้อน กุศล	087-1984130	ส่วนอุทกวิทยาที่ 1 นครสวรรค์
70	STN0561	บ้านปางข้าวสาร	26	แม่เลี้ยง	แม่วัง	นครสวรรค์	สะแกกรัง	น้ำแม่วัง	1,751,319	534,596	15.840500	99.323100	2553	ปริมาณน้ำฝน	ใช้งานได้	056-383590	สถานีหลัก	นายพูล ชุนพันธ์	087-0749872	ส่วนอุทกวิทยาที่ 1 นครสวรรค์
71	STN1189	บ้านเจ็ดร้อยไร่	13	แม่เลี้ยง	แม่วัง	นครสวรรค์	สะแกกรัง	คลองโพธิ์	1,743,620	539,579	15.770824	99.369511	2558	ปริมาณน้ำฝน	ใช้งานได้	056-383590	สถานีหลัก	นายสุวรรณ พุ่มจันทร์	081-0462620	ส่วนอุทกวิทยาที่ 1 นครสวรรค์
72	STN0940	บ้านปางสัก	12	แม่เป็น	แม่เป็น	นครสวรรค์	สะแกกรัง	คลองโพธิ์	1,741,446	533,620	15.751256	99.313844	2555	ปริมาณน้ำฝน	ใช้งานได้	056-383590	สถานีหลัก	นายบุญอินทร์ หริลาภ	090-1488992	ส่วนอุทกวิทยาที่ 1 นครสวรรค์
73	STN0941	บ้านเขาแหลม	7	แม่เป็น	แม่เป็น	นครสวรรค์	สะแกกรัง	คลองโพธิ์	1,729,861	545,549	15.646334	99.424982	2555	ปริมาณน้ำฝน	ใช้งานได้	056-383590	สถานีหลัก	จ.ส.ต.สมบูรณ์ ลือจินดา	086-3822055	ส่วนอุทกวิทยาที่ 1 นครสวรรค์
74	STN0559	บ้านปางสามัคคี	11	ปางสวรรค์	ชุมตาบง	นครสวรรค์	สะแกกรัง	คลองโพธิ์	1,740,041	550,153	15.738276	99.468151	2553	ปริมาณน้ำฝน	ใช้งานได้	056-383590	สถานีหลัก	นายสมหมาย สันแล	087-2085233	ส่วนอุทกวิทยาที่ 1 นครสวรรค์
75	STN0949	บ้านโป่งมะค่า	7	ระบำ	ลานสัก	อุทัยธานี	สะแกกรัง	ห้วยทับเสลา	1,713,054	547,780	15.494346	99.445468	2555	ปริมาณน้ำฝน	ใช้งานได้	056-383590	สถานีหลัก	นายประสิทธิ์ ครองคิด	089-2688047	ส่วนอุทกวิทยาที่ 1 นครสวรรค์
76	STN0270	บ้านโป่งสามสิบ	3	ระบำ	ลานสัก	อุทัยธานี	สะแกกรัง	ห้วยทับเสลา	1,707,789	548,655	15.446735	99.453526	2552-1	ปริมาณน้ำฝน	ใช้งานได้	056-383590	สถานีหลัก	นายทองสุข วิชาจารย์	083-3312148	ส่วนอุทกวิทยาที่ 1 นครสวรรค์
77	STN0271	บ้านชันป่าสูง	6	ป่าอ้อ	ลานสัก	อุทัยธานี	ท่าจีน	ที่ราบแม่น้ำท่าจีน	1,704,602	554,666	15.417796	99.509482	2552-1	ปริมาณน้ำฝน	ใช้งานได้	056-383590	สถานีหลัก	นายวิรัตน์ แก้วการไร่	081-0420278	ส่วนอุทกวิทยาที่ 1 นครสวรรค์
78	STN1111	บ้านหนองบึง	11	เขากวางทอง	หนองฉาง	อุทัยธานี	ท่าจีน	ที่ราบแม่น้ำท่าจีน	1,702,283	570,943	15.396432	99.661107	2558	ปริมาณน้ำฝน	ใช้งานได้	056-383590	สถานีหลัก	นางสาวปรานี รงค์ทอง	086-2778625	ส่วนอุทกวิทยาที่ 1 นครสวรรค์
79	STN1873	บ้านวังบัว	1	สุขฤทัย	ห้วยคต	อุทัยธานี	ท่าจีน	ที่ราบแม่น้ำท่าจีน	1,693,040	570,666	15.312883	99.658267	2565	ปริมาณน้ำฝน,ระดับน้ำ	ใช้งานได้	056-383590	สถานีหลัก	นางสาวจางรุณม ชัยงาม	083-7790056	ส่วนอุทกวิทยาที่ 1 นครสวรรค์
80	STN1087	บ้านก้าง	1	สุขฤทัย	ห้วยคต	อุทัยธานี	ท่าจีน	ที่ราบแม่น้ำท่าจีน	1,692,136	569,630	15.304737	99.648590	2558	ปริมาณน้ำฝน	ใช้งานได้	056-383590	สถานีหลัก	นายวิเชียร ดาลก	081-3566105	ส่วนอุทกวิทยาที่ 1 นครสวรรค์
81	STN0951	บ้านกลาง	4	ห้วยคต	ห้วยคต	อุทัยธานี	ท่าจีน	ที่ราบแม่น้ำท่าจีน	1,693,076	562,443	15.313421	99.581669	2555	ปริมาณน้ำฝน	ใช้งานได้	056-383590	สถานีหลัก	นางสายพิน คนพิสัย	086-2035719	ส่วนอุทกวิทยาที่ 1 นครสวรรค์
82	STN0950	บ้านหินโง่ง	1	ห้วยคต	ห้วยคต	อุทัยธานี	ท่าจีน	ที่ราบแม่น้ำท่าจีน	1,684,297	563,242	15.234039	99.588894	2555	ปริมาณน้ำฝน	ใช้งานได้	056-383590	สถานีหลัก	นางสาวราญ บุราณ	088-4195845	ส่วนอุทกวิทยาที่ 1 นครสวรรค์
83	STN0226	บ้านหนองจอก	7	ห้วยคต	ห้วยคต	อุทัยธานี	ท่าจีน	ที่ราบแม่น้ำท่าจีน	1,689,070	559,568	15.277273	99.554797	2551	ปริมาณน้ำฝน	ใช้งานได้	056-383590	สถานีหลัก	นางสาวสุภาพร กาเผือก	088-3561929	ส่วนอุทกวิทยาที่ 1 นครสวรรค์
84	STN0165	บ้านกระแค้น	9	คอกควาย	บ้านไร่	อุทัยธานี	ท่าจีน	ห้วยกระเสียว	1,688,500	551,207	15.272297	99.476911	2549	ปริมาณน้ำฝน	ใช้งานได้	056-383590	สถานีหลัก	นางมาลัย สงมิม	063-8652125	ส่วนอุทกวิทยาที่ 1 นครสวรรค์
85	STN1126	บ้านไร่ใหม่	8	คอกควาย	บ้านไร่	อุทัยธานี	ท่าจีน	ห้วยกระเสียว	1,684,017	549,802	15.231797	99.463737	2558	ปริมาณน้ำฝน	ใช้งานได้	056-383590	สถานีหลัก	นายประกาศิต เพชรรักษ์	093-1905131	ส่วนอุทกวิทยาที่ 1 นครสวรรค์
86	STN0471	บ้านห้วยสัก	10	คอกควาย	บ้านไร่	อุทัยธานี	ท่าจีน	ที่ราบแม่น้ำท่าจีน	1,682,523	553,972	15.218205	99.502533	2553(SP2)	ปริมาณน้ำฝน	ใช้งานได้	056-383590	สถานีหลัก	นายชาญชัย ดีเทียน	064-7940252	ส่วนอุทกวิทยาที่ 1 นครสวรรค์

การตรวจสอบความพร้อมสถานีเตือนภัยน้ำหลาก - ดินถล่ม (Early Warning System) 2566

สำนักงานทรัพยากรน้ำที่ 2 จ.สระบุรี

ข้อมูล ณ วันที่ 8 มิถุนายน 2566

ลำดับ	สถานี	บ้าน	หมู่	ตำบล	อำเภอ	จังหวัด	หมู่บ้านหลัก	หมู่บ้านสาขา	UTM_N	UTM_E	lat_y	long_x	ปีงบประมาณ	ประเภทสถานี	สภาพการใช้งาน	เบอร์โทรศัพท์	ประเภทบ้าน	ชื่อผู้รับ	เบอร์ผู้รับ	หน่วยงานที่รับผิดชอบ
87	STN0472	บ้านปางสวรรค์	10	คอกควาย	บ้านไร่	อุทัยธานี	ท่าจีน	ห้วยกระเสียว	1,680,846	545,127	15.203215	99.420150	2553(SF2)	ปริมาณน้ำฝน	ใช้งานได้	056-383590	สถานีหลัก	นายสมหวัง โพประพันธ์	096-2432245	ส่วนอุทกวิทยาที่ 1 นครสวรรค์
88	STN1094	บ้านอิฐใหญ่	4	เจ้าวัด	บ้านไร่	อุทัยธานี	ท่าจีน	ห้วยกระเสียว	1,677,321	552,325	15.171212	99.487093	2558	ปริมาณน้ำฝน	ใช้งานได้	056-383590	สถานีหลัก	ส.อ. อภิวัฒน์ ทาเอื้อ	095-5780965	ส่วนอุทกวิทยาที่ 1 นครสวรรค์
89	STN0171	บ้านปุง	5	เจ้าวัด	บ้านไร่	อุทัยธานี	ท่าจีน	ห้วยกระเสียว	1,672,585	550,100	15.128442	99.466293	2549	ปริมาณน้ำฝน	ใช้งานได้	056-383590	สถานีหลัก	นางกัมพิตา อุ่นพิมพ์	084-8146172	ส่วนอุทกวิทยาที่ 1 นครสวรรค์
90	STN1089	บ้านนาทุ่งเขือก	4	ห้วยแห้ง	บ้านไร่	อุทัยธานี	ท่าจีน	ห้วยกระเสียว	1,676,147	558,551	15.160468	99.545026	2558	ปริมาณน้ำฝน	ใช้งานได้	056-383590	สถานีหลัก	นายกำจัด จิวา	080-6887078	ส่วนอุทกวิทยาที่ 1 นครสวรรค์
91	STN1074	อบต.บ้านบึง	4	บ้านบึง	บ้านไร่	อุทัยธานี	ท่าจีน	ห้วยกระเสียว	1,665,825	558,339	15.067147	99.542817	2558	ปริมาณน้ำฝน	ใช้งานได้	056-383590	สถานีหลัก	นายประเสริฐ ชาวป่า	061-3832982	ส่วนอุทกวิทยาที่ 1 นครสวรรค์
92	STN1075	บ้านไร่พริก	7	บ้านบึง	บ้านไร่	อุทัยธานี	ท่าจีน	ห้วยกระเสียว	1,657,455	560,723	14.991425	99.564793	2558	ปริมาณน้ำฝน	ใช้งานได้	056-383590	สถานีหลัก	นายसानนท์ ผ่องแผ้ว	086-1614190	ส่วนอุทกวิทยาที่ 1 นครสวรรค์
93	STN0679	บ้านหินดุ่ม	1	บ้านไร่	บ้านไร่	อุทัยธานี	ท่าจีน	ห้วยกระเสียว	1,663,508	551,232	15.046353	99.476638	2554	ปริมาณน้ำฝน	ใช้งานได้	056-383590	สถานีหลัก	นายอวกาศ คุณหาร	093-8487746	ส่วนอุทกวิทยาที่ 1 นครสวรรค์
94	STN0680	บ้านพุบอน	5	บ้านไร่	บ้านไร่	อุทัยธานี	ท่าจีน	ห้วยกระเสียว	1,666,733	545,111	15.075618	99.419755	2554	ปริมาณน้ำฝน	ใช้งานได้	056-383590	สถานีหลัก	นายณรงค์ ส่งแสง	090-1491167	ส่วนอุทกวิทยาที่ 1 นครสวรรค์
95	STN1065	อนามย์แก่นมะกรูด	3	แก่นมะกรูด	บ้านไร่	อุทัยธานี	แมกกลอง	ห้วยขาแข้ง	1,676,241	531,042	15.161790	99.288963	2558	ปริมาณน้ำฝน	ใช้งานได้	056-383590	สถานีหลัก	นายไพโรจน์ พับพิมพ์	098-6859204	ส่วนอุทกวิทยาที่ 1 นครสวรรค์
96	STN1238	บ้านหนองปล้อง	1	กุศดาเพชร	ลำสนธิ	ลพบุรี	ป่าสัก	ลำสนธิ	1,718,169	750,767	15.528649	101.337836	2558	ปริมาณน้ำฝน	ใช้งานได้	056-383590	สถานีหลัก	นายวินัย จิตเจริญ	086-1264966	ส่วนอุทกวิทยาที่ 2 สิงห์บุรี
97	STN1185	บ้านเขาขุขพัฒนา	12	หนองมะค่า	โคกเจริญ	ลพบุรี	เจ้าพระยา	บึงบรทัด	1,717,619	697,678	15.528372	100.843066	2558	ปริมาณน้ำฝน	ใช้งานได้	056-383590	สถานีหลัก	นายผอม ผู้กำจัด	096-0747279	ส่วนอุทกวิทยาที่ 2 สิงห์บุรี
98	STN1233	บ้านวังวัด	8	ยางราก	โคกเจริญ	ลพบุรี	ป่าสัก	ห้วยเกาะแก้ว	1,696,612	710,435	15.337541	100.960179	2558	ปริมาณน้ำฝน	ใช้งานได้	056-383590	สถานีหลัก	นายณรงค์ เสือยา	087-1034230	ส่วนอุทกวิทยาที่ 2 สิงห์บุรี
99	STN0675	บ้านโคกแสมสาร	4	โคกแสมสาร	โคกเจริญ	ลพบุรี	เจ้าพระยา	ที่ราบแม่น้ำเจ้าพระยา	1,696,408	696,610	15.336789	100.831431	2554	ปริมาณน้ำฝน	ใช้งานได้	056-383590	สถานีหลัก	นายประมวล หวังผล	098-8281632	ส่วนอุทกวิทยาที่ 2 สิงห์บุรี
100	STN1218	บ้านมหาโพธิ์	1	มหาโพธิ์	สระโบสถ์	ลพบุรี	เจ้าพระยา	ที่ราบแม่น้ำเจ้าพระยา	1,688,829	697,394	15.268238	100.838130	2558	ปริมาณน้ำฝน	ใช้งานได้	056-383590	สถานีหลัก	นายสมชาย พรมสมบัติ	089-8997131	ส่วนอุทกวิทยาที่ 2 สิงห์บุรี
101	STN0450	บ้านประดู่งาม	11	นิยมชัย	สระโบสถ์	ลพบุรี	ป่าสัก	ห้วยเกาะแก้ว	1,685,833	714,807	15.239784	100.999959	2553	ปริมาณน้ำฝน	ใช้งานได้	056-383590	สถานีหลัก	นายหรรษา แก้วโคตร	065-1745841	ส่วนอุทกวิทยาที่ 2 สิงห์บุรี
102	STN0451	บ้านวังเขย	5	นิยมชัย	สระโบสถ์	ลพบุรี	เจ้าพระยา	ที่ราบแม่น้ำเจ้าพระยา	1,682,562	707,615	15.210812	100.932754	2553	ปริมาณน้ำฝน	ใช้งานได้	056-383590	สถานีหลัก	นายธีรโชติ พางาม	063-1736867	ส่วนอุทกวิทยาที่ 2 สิงห์บุรี
103	STN1247	บ้านห้วยหิน	1	เขาหมอล	ชัยบาดาล	ลพบุรี	ป่าสัก	แม่น้ำป่าสักตอนล่างส่วนที่ 1	1,668,272	711,323	15.081394	100.966070	2558	ปริมาณน้ำฝน	ใช้งานได้	056-383590	สถานีหลัก	นายชินนท์ กระจิมแก้ว	089-2426243	ส่วนอุทกวิทยาที่ 2 สิงห์บุรี
104	STN1524	บ้านหมู่วัง	5	วังเพลิง	โคกสำโรง	ลพบุรี	เจ้าพระยา	ที่ราบแม่น้ำเจ้าพระยา	1,660,872	700,436	15.015375	100.864242	2558	ปริมาณน้ำฝน	ใช้งานได้	056-383590	สถานีหลัก	นายสุนันท์ มาพันธ์	089-0999112	ส่วนอุทกวิทยาที่ 2 สิงห์บุรี
105	STN1202	บ้านหนองปลา	4	เพนียด	โคกสำโรง	ลพบุรี	เจ้าพระยา	ที่ราบแม่น้ำเจ้าพระยา	1,660,998	692,788	15.017088	100.793137	2558	ปริมาณน้ำฝน	ใช้งานได้	056-383590	สถานีหลัก	นายเอ๋ย จันทร์สุข	085-4243504	ส่วนอุทกวิทยาที่ 2 สิงห์บุรี
106	STN0674	บ้านน้ำจั้น	2	ทม.เขาสามยอด	เมืองลพบุรี	ลพบุรี	เจ้าพระยา	ที่ราบแม่น้ำเจ้าพระยา	1,639,720	682,064	14.825557	100.691921	2554	ปริมาณน้ำฝน	ใช้งานได้	056-383590	สถานีหลัก	นายเฉลิม บุญส่ง	085-1948394	ส่วนอุทกวิทยาที่ 2 สิงห์บุรี
107	STN0676	บ้านโป่งโพธิ์	8	ลำสมพุง	มวกเหล็ก	สระบุรี	ป่าสัก	ลำสนธิ	1,659,881	754,808	15.001724	101.369572	2554	ปริมาณน้ำฝน	ใช้งานได้	056-383590	สถานีหลัก	นางบุญหลาย มั่งจันทร์	092-7542981	ส่วนอุทกวิทยาที่ 2 สิงห์บุรี
108	STN1411	บ้านซับปลาทั้ง	4	ลำพญากลาง	มวกเหล็ก	สระบุรี	ป่าสัก	ลำสนธิ	1,653,178	755,571	14.941098	101.375991	2558	ปริมาณน้ำฝน	ใช้งานได้	056-383590	สถานีหลัก	นายบุญยืน ศรีสมบูรณ์	087-2427271	ส่วนอุทกวิทยาที่ 2 สิงห์บุรี
109	STN1364	บ้านเขานมงาม	5	ลำพญากลาง	มวกเหล็ก	สระบุรี	ป่าสัก	ลำสนธิ	1,649,444	759,680	14.906972	101.413797	2558	ปริมาณน้ำฝน	ใช้งานได้	056-383590	สถานีหลัก	นางพันทอง จำปาคำ	095-9718934	ส่วนอุทกวิทยาที่ 2 สิงห์บุรี
110	STN0947	บ้านหนองเขี้ยวโน	14	ลำพญากลาง	มวกเหล็ก	สระบุรี	ป่าสัก	แม่น้ำป่าสักตอนล่างส่วนที่ 1	1,648,584	749,777	14.900154	101.321721	2555	ปริมาณน้ำฝน	ใช้งานได้	056-383590	สถานีหลัก	นายทองคำ จิตนุร	082-9369891	ส่วนอุทกวิทยาที่ 2 สิงห์บุรี
111	STN0948	บ้านโคกนันทรี	17	ลำพญากลาง	มวกเหล็ก	สระบุรี	ป่าสัก	แม่น้ำป่าสักตอนล่างส่วนที่ 1	1,641,804	754,142	14.838486	101.361597	2555	ปริมาณน้ำฝน	ใช้งานได้	056-383590	สถานีหลัก	นายสาคร มลา	092-5560593	ส่วนอุทกวิทยาที่ 2 สิงห์บุรี
112	STN1505	บ้านคลองโพธิ์	1	หนองย่างเสือ	มวกเหล็ก	สระบุรี	ป่าสัก	ห้วยหมวกเหล็ก	1,632,301	741,025	14.753855	101.238892	2558	ปริมาณน้ำฝน	ใช้งานได้	056-383590	สถานีหลัก	นางสาวกชกร สือโตภา	086-1290701	ส่วนอุทกวิทยาที่ 2 สิงห์บุรี
113	STN1374	บ้านหมาก	1	มวกเหล็ก	มวกเหล็ก	สระบุรี	ป่าสัก	ห้วยหมวกเหล็ก	1,625,098	736,706	14.689162	101.198151	2558	ปริมาณน้ำฝน	ใช้งานได้	056-383590	สถานีหลัก	นายเสนอ เพ็ชรจันทร์	099-1932653	ส่วนอุทกวิทยาที่ 2 สิงห์บุรี
114	STN0678	บ้านหินลับ	5	มวกเหล็ก	มวกเหล็ก	สระบุรี	ป่าสัก	แม่น้ำป่าสักตอนล่างส่วนที่ 2	1,623,199	729,011	14.672665	101.126559	2554	ปริมาณน้ำฝน	ใช้งานได้	056-383590	สถานีหลัก	นายสกุล ชะตา	081-9483382	ส่วนอุทกวิทยาที่ 2 สิงห์บุรี
115	STN0677	บ้านเจ้าพ่อเขาดก	9	ทต.พุทราวัง	พระพุทธบาท	สระบุรี	ป่าสัก	แม่น้ำป่าสักตอนล่างส่วนที่ 2	1,625,175	692,186	14.693400	100.784885	2554	ปริมาณน้ำฝน	ใช้งานได้	056-383590	สถานีหลัก	นางบุญรอด พวงเงิน	081-7590524	ส่วนอุทกวิทยาที่ 2 สิงห์บุรี
116	STN0449	บ้านถ้ำมกฏ	8	เขาวง	พระพุทธบาท	สระบุรี	ป่าสัก	แม่น้ำป่าสักตอนล่างส่วนที่ 2	1,623,620	698,980	14.678859	100.847836	2553	ปริมาณน้ำฝน	ใช้งานได้	056-383590	สถานีหลัก	นายชาติร์ จำป่อย	086-2076380	ส่วนอุทกวิทยาที่ 2 สิงห์บุรี
117	STN1303	บ้านถ้ำเต่า	7	ท่าค้อ	แก่งคอย	สระบุรี	ป่าสัก	แม่น้ำป่าสักตอนล่างส่วนที่ 2	1,626,519	711,884	14.704068	100.967856	2558	ปริมาณน้ำฝน	ใช้งานได้	056-383590	สถานีหลัก	นายอุณเฑาะ ศรีมงคล	089-8017836	ส่วนอุทกวิทยาที่ 2 สิงห์บุรี
118	STN1300	บ้านถ้ำน้ำพุ	10	ทต.ทับกวาง	แก่งคอย	สระบุรี	ป่าสัก	แม่น้ำป่าสักตอนล่างส่วนที่ 2	1,612,773	730,444	14.578343	101.138945	2558	ปริมาณน้ำฝน	ใช้งานได้	056-383590	สถานีหลัก	นายบุญมี วาชัยสงค์	099-9371663	ส่วนอุทกวิทยาที่ 2 สิงห์บุรี
119	STN1373	บ้านเขากฤ	6	ทต.ทับกวาง	แก่งคอย	สระบุรี	ป่าสัก	แม่น้ำป่าสักตอนล่างส่วนที่ 2	1,612,873	722,009	14.579949	101.060695	2558	ปริมาณน้ำฝน	ใช้งานได้	056-383590	สถานีหลัก	นายทรงเดช ชำนิ	086-7586894	ส่วนอุทกวิทยาที่ 2 สิงห์บุรี
120	STN0275	บ้านโป่งก้อนเส้า	5	ท่ามะพร้าว	แก่งคอย	สระบุรี	ป่าสัก	แม่น้ำป่าสักตอนล่างส่วนที่ 2	1,603,177	730,167	14.491666	101.135541	2552	ปริมาณน้ำฝน	ใช้งานได้	056-383590	สถานีหลัก	นายสันติ์ ถิ่นจันทร์	090-1131464	ส่วนอุทกวิทยาที่ 2 สิงห์บุรี
121	STN0274	บ้านหนองคล้า	4	ท่ามะพร้าว	แก่งคอย	สระบุรี	ป่าสัก	แม่น้ำป่าสักตอนล่างส่วนที่ 2	1,602,947	719,954	14.490430	101.040808	2552	ปริมาณน้ำฝน	ใช้งานได้	056-383590	สถานีหลัก	นายดิเรก คำยาว	081-7579698	ส่วนอุทกวิทยาที่ 2 สิงห์บุรี
122	STN1301	บ้านหนองสองห้อง	6	ห้วยแห้ง	แก่งคอย	สระบุรี	ป่าสัก	แม่น้ำป่าสักตอนล่างส่วนที่ 2	1,599,540	719,637	14.459667	101.037583	2558	ปริมาณน้ำฝน	ใช้งานได้	056-383590	สถานีหลัก	นายไมตรี แก้วดา	086-1259012	ส่วนอุทกวิทยาที่ 2 สิงห์บุรี

การตรวจสอบความพร้อมสถานีตรวจวัดสภาพน้ำทางไกลอัตโนมัติ (โทรมาตร) 2566

สำนักงานทรัพยากรน้ำที่ 2 จ.สระบุรี

ข้อมูล ณ วันที่ 8 มิถุนายน 2566

ลำดับ	ชื่อสถานี	รหัสสถานี	ปีที่ก่อสร้าง	ข้อมูลที่ตรวจวัด			ตำบล	อำเภอ	จังหวัด	ลุ่มน้ำหลัก	รหัสลุ่มน้ำหลัก	Zone	UTM (N)	UTM (E)	lat_y	long_x	สภาพการใช้งาน (ได้/ไม่ได้)			ผู้สำรวจ		ผู้ดูแล		เบอร์ติดต่อ	หน่วยงานที่รับผิดชอบ
				ฝน	ระดับน้ำ	รูปภาพ/วิดีโอ											ฝน	ระดับน้ำ	รูปภาพ/วิดีโอ	ชื่อ	ตำแหน่ง	ชื่อ	ตำแหน่ง		
1	บ้านทับกฤต	090101T	2552	/	/	/	ทับกฤตใต้	ชุมแสง	นครสวรรค์	บ้าน	09	47N	1,741,644	633,504	15.749707	100.246175	X	X	/	นายสุทธี วานิชเจริญ	นักอุทกวิทยาปฏิบัติการ				ส่วนอุทกวิทยาที่ 1 นครสวรรค์
2	สะพานเขาควรง	100106T	2552	/	/	/	ปากน้ำโพ	เมืองนครสวรรค์	นครสวรรค์	เจ้าพระยา	10	47N	1,734,891	620,349	15.689336	100.123065	X	X	/	นายสุทธี วานิชเจริญ	นักอุทกวิทยาปฏิบัติการ				ส่วนอุทกวิทยาที่ 1 นครสวรรค์
3	วัดโคกจันทร์	100111T	2552	/	/	/	โพนางคาคอก	สรรพยา	ชัยนาท	เจ้าพระยา	10	47N	1,670,717	636,197	15.108478	100.267412	X	X	/	นายสุทธี วานิชเจริญ	นักอุทกวิทยาปฏิบัติการ				ส่วนอุทกวิทยาที่ 1 นครสวรรค์
4	บ้านป้อม	100113T	2552	/	/	/	บ้านป้อม	พระนครศรีอยุธยา	พระนครศรีอยุธยา	เจ้าพระยา	10	47N	1,589,015	664,877	14.368386	100.529076	X	X	/	นายสุทธี วานิชเจริญ	นักอุทกวิทยาปฏิบัติการ				ส่วนอุทกวิทยาที่ 2 สิงห์บุรี
5	บ้านท้ายดง	100114T	2552	/	/	/	บางกระบือ	สามโคก	ปทุมธานี	เจ้าพระยา	10	47N	1,561,511	665,728	14.119739	100.535285	X	X	/	นายสุทธี วานิชเจริญ	นักอุทกวิทยาปฏิบัติการ				ส่วนอุทกวิทยาที่ 2 สิงห์บุรี
6	ศาลากลางสมุทรปราการ	100115T	2552	/	/	/	ปากน้ำ	เมืองสมุทรปราการ	สมุทรปราการ	เจ้าพระยา	10	47N	1,503,835	672,692	13.598010	100.596216	X	X	/	นายสุทธี วานิชเจริญ	นักอุทกวิทยาปฏิบัติการ				ส่วนอุทกวิทยาที่ 2 สิงห์บุรี
7	ลูขี้ใหม่	110102T	2552	/	/	/	สะแกกรัง	เมืองอุทัยธานี	อุทัยธานี	สะแกกรัง	11	47N	1,704,099	613,493	15.411319	100.057673	X	X	/	นายสุทธี วานิชเจริญ	นักอุทกวิทยาปฏิบัติการ				ส่วนอุทกวิทยาที่ 1 นครสวรรค์
8	สะพานปรีดีอู่รังค์	120104T	2552	/	/	/	หัวรอ	พระนครศรีอยุธยา	พระนครศรีอยุธยา	เจ้าพระยา	10	47N	1,587,205	670,464	14.351687	100.580762	X	X	/	นายสุทธี วานิชเจริญ	นักอุทกวิทยาปฏิบัติการ				ส่วนอุทกวิทยาที่ 2 สิงห์บุรี
9	แม่น้ำท่าจีนที่สะพานสามง่ามท่าโบสถ์	130109	2555	/	/	/	สามง่าม-ท่าโบสถ์	หันคา	ชัยนาท	ท่าจีน	13	47N	1,665,299	608,535	15.060797	100.009798	X	X	/	นายสุทธี วานิชเจริญ	นักอุทกวิทยาปฏิบัติการ				ส่วนอุทกวิทยาที่ 1 นครสวรรค์
10	น้ำม่วงที่บ้านคลองสาสี	110501T	2559	/	/	/	ลาดยาว	ลาดยาว	นครสวรรค์	สะแกกรัง	11	47N	1,743,852	575,121	15.772104	99.701316	/	/	/	นายสุทธี วานิชเจริญ	นักอุทกวิทยาปฏิบัติการ				ส่วนอุทกวิทยาที่ 1 นครสวรรค์
11	คลองท่าข้ามที่บ้านท่าข้าม	110302T	2559	/	/	/	ห้วยน้ำหอม	ลาดยาว	นครสวรรค์	สะแกกรัง	11	47N	1,732,613	571,063	15.670621	99.663104	/	/	/	นายสุทธี วานิชเจริญ	นักอุทกวิทยาปฏิบัติการ				ส่วนอุทกวิทยาที่ 1 นครสวรรค์
12	หัวรอวังไม้ที่บ้านหนองตอย	110502T	2559	/	/	/	นวกบก	ลาดยาว	นครสวรรค์	สะแกกรัง	11	47N	1,737,244	582,123	15.712148	99.766458	/	/	/	นายสุทธี วานิชเจริญ	นักอุทกวิทยาปฏิบัติการ				ส่วนอุทกวิทยาที่ 1 นครสวรรค์
13	ที่ว่าการอำเภอม่วงสามสิบ	110505T	2559	/	/	/	ม่วงสามสิบ	ม่วงสามสิบ	นครสวรรค์	สะแกกรัง	11	47N	1,744,862	555,636	15.781744	99.519437	/	/	/	นายสุทธี วานิชเจริญ	นักอุทกวิทยาปฏิบัติการ				ส่วนอุทกวิทยาที่ 1 นครสวรรค์
14	โรงเรียนอนุบาลแม่เปิน	110304T	2559	/	/	/	แม่เปิน	แม่เปิน	นครสวรรค์	สะแกกรัง	11	47N	1,732,093	548,079	15.666465	99.448631	/	/	/	นายสุทธี วานิชเจริญ	นักอุทกวิทยาปฏิบัติการ				ส่วนอุทกวิทยาที่ 1 นครสวรรค์
15	คลองโพธิ์ที่บ้านคลองปางสามัคคี	110301T	2559	/	/	/	ปางสวรรค์	ชุมแสง	นครสวรรค์	สะแกกรัง	11	47N	1,738,470	579,971	15.723301	99.746415	/	/	/	นายสุทธี วานิชเจริญ	นักอุทกวิทยาปฏิบัติการ				ส่วนอุทกวิทยาที่ 1 นครสวรรค์
16	แม่น้ำตากแดดที่บ้านหนองขาลาย	110503T	2559	/	/	/	หนองหลวง	สว่างอารมณ์	อุทัยธานี	สะแกกรัง	11	47N	1,718,799	595,151	15.544951	99.887321	/	/	/	นายสุทธี วานิชเจริญ	นักอุทกวิทยาปฏิบัติการ				ส่วนอุทกวิทยาที่ 1 นครสวรรค์
17	คลองโพธิ์ที่บ้านทุ่งสงบ	110303T	2559	/	/	/	ไม่เขี้ยว	สว่างอารมณ์	อุทัยธานี	สะแกกรัง	11	47N	1,727,039	585,042	15.619799	99.793343	/	/	/	นายสุทธี วานิชเจริญ	นักอุทกวิทยาปฏิบัติการ				ส่วนอุทกวิทยาที่ 1 นครสวรรค์
18	แม่น้ำตากแดดที่บ้านบุญเรือง	110504T	2559	/	/	/	เนินจาง	เมืองอุทัยธานี	อุทัยธานี	สะแกกรัง	11	47N	1,708,671	610,705	15.452769	100.031898	/	/	/	นายสุทธี วานิชเจริญ	นักอุทกวิทยาปฏิบัติการ				ส่วนอุทกวิทยาที่ 1 นครสวรรค์
19	รพ.สธ. บ้านร่องงา	110305T	2559	/	/	/	น้ำรอบ	ลานสัก	อุทัยธานี	สะแกกรัง	11	47N	1,720,176	555,235	15.558584	99.515134	/	/	/	นายสุทธี วานิชเจริญ	นักอุทกวิทยาปฏิบัติการ				ส่วนอุทกวิทยาที่ 1 นครสวรรค์
20	ห้วยทับเสลาที่บ้านทุ่งอ้ายเจียม	110401T	2559	/	/	/	ระบา	ลานสัก	อุทัยธานี	สะแกกรัง	11	47N	1,715,696	551,840	15.518154	99.483378	/	/	/	นายสุทธี วานิชเจริญ	นักอุทกวิทยาปฏิบัติการ				ส่วนอุทกวิทยาที่ 1 นครสวรรค์
21	ห้วยทับเสลาที่บ้านนาไร่เดียว	110402T	2559	/	/	/	ลานสัก	ลานสัก	อุทัยธานี	สะแกกรัง	11	47N	1,708,184	559,873	15.450066	99.558096	/	/	/	นายสุทธี วานิชเจริญ	นักอุทกวิทยาปฏิบัติการ				ส่วนอุทกวิทยาที่ 1 นครสวรรค์
22	ห้วยทับเสลาที่บ้านดินแดง	110403T	2559	/	/	/	ประตูดิน	ลานสัก	อุทัยธานี	สะแกกรัง	11	47N	1,705,567	570,540	15.426135	99.657448	/	/	/	นายสุทธี วานิชเจริญ	นักอุทกวิทยาปฏิบัติการ				ส่วนอุทกวิทยาที่ 1 นครสวรรค์
23	สาธารณสุข อ.หนองฉาง	110506T	2559	/	/	/	หนองฉาง	หนองฉาง	อุทัยธานี	สะแกกรัง	11	47N	1,701,857	590,191	15.391979	99.840452	/	/	/	นายสุทธี วานิชเจริญ	นักอุทกวิทยาปฏิบัติการ				ส่วนอุทกวิทยาที่ 1 นครสวรรค์
24	รพ.สธ. บ้านทับขี้	120108T	2559	/	/	/	อิปัน	ด่านซ้าย	เลย	ป่าสัก	12	47N	1,899,015	737,919	17.163501	101.236649	/	/	/	นายสุทธี วานิชเจริญ	นักอุทกวิทยาปฏิบัติการ				ส่วนอุทกวิทยาที่ 1 นครสวรรค์
25	แม่น้ำป่าสักที่บ้านจางวาง	120111T	2559	/	/	/	ลานป่า	หล่มสัก	เพชรบูรณ์	ป่าสัก	12	47N	1,842,200	736,098	16.650490	101.213539	/	/	/	นายสุทธี วานิชเจริญ	นักอุทกวิทยาปฏิบัติการ				ส่วนอุทกวิทยาที่ 1 นครสวรรค์
26	แม่น้ำป่าสักที่บ้านอู่ตะเภา	120205T	2559	/	/	/	ศิลา	หล่มสัก	เพชรบูรณ์	ป่าสัก	12	47N	1,887,090	752,564	17.054223	101.372876	/	/	/	นายสุทธี วานิชเจริญ	นักอุทกวิทยาปฏิบัติการ				ส่วนอุทกวิทยาที่ 1 นครสวรรค์
27	โรงเรียนบ้านลำน้ำสักมูล	120401T	2559	/	/	/	คมนูนเหล็ก	เมืองเพชรบูรณ์	เพชรบูรณ์	ป่าสัก	12	47N	1,825,384	736,244	16.498575	101.213170	/	/	/	นายสุทธี วานิชเจริญ	นักอุทกวิทยาปฏิบัติการ				ส่วนอุทกวิทยาที่ 1 นครสวรรค์
28	แม่น้ำป่าสักที่ อ.เมืองเพชรบูรณ์	120107T	2559	/	/	/	นาป่า	เมืองเพชรบูรณ์	เพชรบูรณ์	ป่าสัก	12	47N	1,813,858	731,860	16.394886	101.170963	/	/	/	นายสุทธี วานิชเจริญ	นักอุทกวิทยาปฏิบัติการ				ส่วนอุทกวิทยาที่ 1 นครสวรรค์
29	แม่น้ำป่าสักที่บ้านหนองแหวน	120112T	2559	/	/	/	วังมะข่อ	เมืองเพชรบูรณ์	เพชรบูรณ์	ป่าสัก	12	47N	1,793,295	728,569	16.209440	101.138147	/	/	/	นายสุทธี วานิชเจริญ	นักอุทกวิทยาปฏิบัติการ				ส่วนอุทกวิทยาที่ 1 นครสวรรค์
30	แม่น้ำป่าสักที่บ้านวังโสน	120110T	2559	/	/	/	ท่าแดง	หนองไผ่	เพชรบูรณ์	ป่าสัก	12	47N	1,775,308	726,146	16.047171	101.113768	/	/	/	นายสุทธี วานิชเจริญ	นักอุทกวิทยาปฏิบัติการ				ส่วนอุทกวิทยาที่ 1 นครสวรรค์
31	โรงเรียนบ้านสันเจริญ	120501T	2559	/	/	/	ท่าวัง	หนองไผ่	เพชรบูรณ์	ป่าสัก	12	47N	1,765,526	743,308	15.957163	101.273092	/	/	/	นายสุทธี วานิชเจริญ	นักอุทกวิทยาปฏิบัติการ				ส่วนอุทกวิทยาที่ 1 นครสวรรค์
32	ห้วยน้ำพุที่ อ.หล่มเก่า	120305T	2559	/	/	/	หล่มเก่า	หล่มเก่า	เพชรบูรณ์	ป่าสัก	12	47N	1,868,979	736,343	16.892359	101.218640	/	/	/	นายสุทธี วานิชเจริญ	นักอุทกวิทยาปฏิบัติการ				ส่วนอุทกวิทยาที่ 1 นครสวรรค์
33	แม่น้ำป่าสักที่บ้านเขาคดโค้ง	120113T	2559	/	/	/	คลองกระเจ็ง	ศรีเทพ	เพชรบูรณ์	ป่าสัก	12	47N	1,704,217	728,789	15.404667	101.131759	/	/	/	นายสุทธี วานิชเจริญ	นักอุทกวิทยาปฏิบัติการ				ส่วนอุทกวิทยาที่ 1 นครสวรรค์
34	อ.ต.บึงกระจับ	120502T	2559	/	/	/	บึงกระจับ	วิเชียรบุรี	เพชรบูรณ์	ป่าสัก	12	47N	1,742,253	724,327	15.748706	101.093682	/	/	/	นายสุทธี วานิชเจริญ	นักอุทกวิทยาปฏิบัติการ				ส่วนอุทกวิทยาที่ 1 นครสวรรค์
35	โรงเรียนบ้านหนองมะค่า	120601T	2559	/	/	/	หนองมะค่า	โคกเจริญ	ลพบุรี	ป่าสัก	12	47N	1,707,331	705,946	15.434756	100.919267	/	/	/	นายสุทธี วานิชเจริญ	นักอุทกวิทยาปฏิบัติการ				ส่วนอุทกวิทยาที่ 2 สิงห์บุรี
36	โรงเรียนชอชย 12 สาย 4 ซ้าย	120802T	2559	/	/	/	ดิสัย	พัฒนานิคม	ลพบุรี	ป่าสัก	12	47N	1,646,165	705,027	14.882131	100.905748	/	/	/	นายสุทธี วานิชเจริญ	นักอุทกวิทยาปฏิบัติการ				ส่วนอุทกวิทยาที่ 2 สิงห์บุรี
37	ลำสนธิที่บ้านท้ายาง	120702T	2559	/	/	/	หนองย้อยใต้	ชัยบาดาล	ลพบุรี	ป่าสัก	12	47N	1,685,655	740,441	15.235926	101.238485	/	/	/	นายสุทธี วานิชเจริญ	นักอุทกวิทยาปฏิบัติการ				ส่วนอุทกวิทยาที่ 2 สิงห์บุรี
38	แม่น้ำป่าสักที่ อ.เสาไห้	120106T	2559	/	/	/	ศาลาไทย	เสาไห้	สระบุรี	ป่าสัก	12	47N	1,610,049	700,025	14.556145	100.856508	/	/	X	นายสุทธี วานิชเจริญ	นักอุทกวิทยาปฏิบัติการ				ส่วนอุทกวิทยาที่ 2 สิงห์บุรี
39	แม่น้ำป่าสักที่ อ.แก่งคอย	120109T	2559	/	/	/	แก่งคอย	แก่งคอย	สระบุรี	ป่าสัก	12	47N	1,614,190	715,877	14.592348	101.003913	/	/	/	นายสุทธี วานิชเจริญ	นักอุทกวิทยาปฏิบัติการ				ส่วนอุทกวิทยาที่ 2 สิงห์บุรี



การตรวจสอบความพร้อมสถานีส่งสัญญาณด้วยภาพจากกล้อง CCTV 2566

สำนักงานทรัพยากรน้ำที่ 2 จ.สระบุรี

ข้อมูล ณ วันที่ 8 มิถุนายน 2566

ลำดับ	ชื่อสถานี	รหัสสถานี	ปีที่ก่อสร้าง	ข้อมูลที่ตรวจวัด			ตำบล	อำเภอ	จังหวัด	ลุ่มน้ำหลัก	รหัสลุ่มน้ำหลัก	Zone	UTM (N)	UTM (E)	lat_y	long_x	สภาพการใช้งาน (ได้/ไม่ได้)			ผู้สำรวจ		ผู้ดูแล		เบอร์ติดต่อ	หน่วยงานที่รับผิดชอบ
				ฝน	ระดับน้ำ	รูปภาพ/วิดีโอ											ฝน	ระดับน้ำ	รูปภาพ/วิดีโอ	ชื่อ	ตำแหน่ง	ชื่อ	ตำแหน่ง		
1	บ้านทับกฤต	090101T	2552	/	/	/	ทับกฤตใต้	ชุมแสง	นครสวรรค์	น่าน	09	47N	1,741,644	633,504	15.749707	100.246175	X	X	/	นายสุทวิ วาณิชจรังกิจ	นักอุทกวิทยาปฏิบัติการ				ส่วนอุทกวิทยาที่ 1 นครสวรรค์
2	สะพานเขาตึก	100106T	2552	/	/	/	ปากน้ำโพ	เมืองนครสวรรค์	นครสวรรค์	เจ้าพระยา	10	47N	1,734,891	620,349	15.689336	100.123065	X	X	/	นายสุทวิ วาณิชจรังกิจ	นักอุทกวิทยาปฏิบัติการ				ส่วนอุทกวิทยาที่ 1 นครสวรรค์
3	วัดโลกจันทร	100111T	2552	/	/	/	โพนงคำดก	สรรพยา	ชัยนาท	เจ้าพระยา	10	47N	1,670,717	636,197	15.108478	100.267412	X	X	/	นายสุทวิ วาณิชจรังกิจ	นักอุทกวิทยาปฏิบัติการ				ส่วนอุทกวิทยาที่ 1 นครสวรรค์
4	บ้านป้อม	100113T	2552	/	/	/	บ้านป้อม	พระนครศรีอยุธยา	พระนครศรีอยุธยา	เจ้าพระยา	10	47N	1,589,015	664,877	14.368386	100.529076	X	X	/	นายสุทวิ วาณิชจรังกิจ	นักอุทกวิทยาปฏิบัติการ				ส่วนอุทกวิทยาที่ 2 สิงห์บุรี
5	บ้านห้วยคด	100114T	2552	/	/	/	บางกระบือ	สามโคก	ปทุมธานี	เจ้าพระยา	10	47N	1,561,511	665,728	14.119739	100.535285	X	X	/	นายสุทวิ วาณิชจรังกิจ	นักอุทกวิทยาปฏิบัติการ				ส่วนอุทกวิทยาที่ 2 สิงห์บุรี
6	ศาลากลางสมุทรปราการ	100115T	2552	/	/	/	ปากน้ำ	เมืองสมุทรปราการ	สมุทรปราการ	เจ้าพระยา	10	47N	1,503,835	672,692	13.598010	100.596216	X	X	/	นายสุทวิ วาณิชจรังกิจ	นักอุทกวิทยาปฏิบัติการ				ส่วนอุทกวิทยาที่ 2 สิงห์บุรี
7	ลูท้อยใหม่	110102T	2552	/	/	/	สะแกกรัง	เมืองอุทัยธานี	อุทัยธานี	สะแกกรัง	11	47N	1,704,099	613,493	15.411319	100.057673	X	X	/	นายสุทวิ วาณิชจรังกิจ	นักอุทกวิทยาปฏิบัติการ				ส่วนอุทกวิทยาที่ 1 นครสวรรค์
8	สะพานเป็ดขี้ไต้	120104T	2552	/	/	/	หัวรอ	พระนครศรีอยุธยา	พระนครศรีอยุธยา	เจ้าพระยา	10	47N	1,587,205	670,464	14.351687	100.580762	X	X	/	นายสุทวิ วาณิชจรังกิจ	นักอุทกวิทยาปฏิบัติการ				ส่วนอุทกวิทยาที่ 2 สิงห์บุรี
9	แม่น้ำท่าจีนที่สะพานสามง่าม-ท่าโสม	130109	2555	/	/	/	สามง่าม-ท่าโสม	หันคา	ชัยนาท	ท่าจีน	13	47N	1,665,299	608,535	15.060797	100.009798	X	X	/	นายสุทวิ วาณิชจรังกิจ	นักอุทกวิทยาปฏิบัติการ				ส่วนอุทกวิทยาที่ 1 นครสวรรค์
10	แม่น้ำป่าสักที่บ้านจางวาง	120111T	2559	/	/	/	ลานป่า	หล่มสัก	เพชรบูรณ์	ป่าสัก	12	47N	1,842,200	736,098	16.650490	101.213539	/	/	/	นายสุทวิ วาณิชจรังกิจ	นักอุทกวิทยาปฏิบัติการ				ส่วนอุทกวิทยาที่ 1 นครสวรรค์
11	แม่น้ำป่าสักที่ อ.เมืองเพชรบูรณ์	120107T	2559	/	/	/	นาป่า	เมืองเพชรบูรณ์	เพชรบูรณ์	ป่าสัก	12	47N	1,813,858	731,860	16.394886	101.170963	/	/	/	นายสุทวิ วาณิชจรังกิจ	นักอุทกวิทยาปฏิบัติการ				ส่วนอุทกวิทยาที่ 1 นครสวรรค์
12	แม่น้ำป่าสักที่ อ.เสาไห้	120106T	2559	/	/	/	ศาลาไห้	เสาไห้	สระบุรี	ป่าสัก	12	47N	1,610,049	700,025	14.556145	100.856508	/	X	/	นายสุทวิ วาณิชจรังกิจ	นักอุทกวิทยาปฏิบัติการ				ส่วนอุทกวิทยาที่ 2 สิงห์บุรี
13	แม่น้ำป่าสักที่ อ.แก่งคอย	120109T	2559	/	/	/	แก่งคอย	แก่งคอย	สระบุรี	ป่าสัก	12	47N	1,614,190	715,877	14.592348	101.003913	/	/	/	นายสุทวิ วาณิชจรังกิจ	นักอุทกวิทยาปฏิบัติการ				ส่วนอุทกวิทยาที่ 2 สิงห์บุรี

การตรวจสอบความพร้อมสถานีอุตุ - อุทกวิทยา 2566

สำนักงานทรัพยากรน้ำที่ 2 จ.สระบุรี

ข้อมูล ณ วันที่ 8 มิถุนายน 2566

ลำดับ	รหัสสถานี	ชื่อสถานี	ตำบล	อำเภอ	จังหวัด	HYD	MET	Zone	Lat_Y	Long_X	สภาพการใช้งาน	ผู้ดูแล	เบอร์ติดต่อ	หน่วยงานที่รับผิดชอบ
1	060150	ส้มเสี้ยว		บรรพตพิสัย	นครสวรรค์	/		47N	15.935200	99.976813	ปกติ	นายไพฑูรย์ โรจนบุณส่งศรี	097-9283608	สถานีอุทกวิทยา
2	100101	ค่ายจิระประวัติ (วัดถือน้ำ)		เมืองนครสวรรค์	นครสวรรค์	/		47N	15.667719	100.107258	ปกติ	นางกาญจนา ไชยมาร์ตัน	093-2532952	สถานีอุทกวิทยา
3	110101	บ้านบางกุ้ง		เมืองอุทัยธานี	อุทัยธานี	/		47N	15.410702	100.057025	ปกติ	นางสาวอรสา อัจฉิกรณ์	084-8249500	สถานีอุทกวิทยา
4	100102	บ้านบางกระบือ		สรรพยา	ชัยนาท	/		47N	15.165596	100.190191	ปกติ	นางแหวน จันทราภิรมย์	093-0250851	สถานีอุทกวิทยา
5	120301	บ้านด่านตู		ด่านซ้าย	เลย		/	47N	17.045646	101.158164	ปกติ	นางเตือนใจ เขียวปัญญา	090-8745327	สถานีอุตุนิยมวิทยา
6	091601	บ้านเหล่าหมึก		เขาค้อ	เพชรบูรณ์		/	47N	16.770559	101.046104	ปกติ	นางสาวจุฑารัตน์ จันทร์แสน	082-1757784	สถานีอุตุนิยมวิทยา
7	120202	บ้านศิลา		หล่มเก่า	เพชรบูรณ์		/	47N	17.024829	101.319091	ปกติ	นางอรพิน อินทร์การุณ	084-8143543	สถานีอุตุนิยมวิทยา
8	091601	บ้านปงคล้าย		หล่มสัก	เพชรบูรณ์		/	47N	16.637820	101.163946	ปกติ	นางสาวจิตติมา พรหมพ้วย	091-7235825	สถานีอุตุนิยมวิทยา
9	100103	บ้านบางพุทรา		เมืองสิงห์บุรี	สิงห์บุรี	/		47N	14.898845	100.401589	ปกติ	นางมุสตี คงมี	087-1139256	สถานีอุทกวิทยา
10	100104	บ้านบางแก้ว		เมืองอ่างทอง	อ่างทอง	/		47N	14.590321	100.453475	ปกติ	นางสาววิมลทา สารการ	065-6804674	สถานีอุทกวิทยา
11	100105	สะพานสวนนก		พระนครศรีอยุธยา	พระนครศรีอยุธยา	/		47N	14.368803	100.528961	ปกติ	นายสันติสุข กลั่นใสสุข	085-1968427	สถานีอุทกวิทยา
12	120102	วัดธรรมนิม		พระนครศรีอยุธยา	พระนครศรีอยุธยา	/		47N	14.359099	100.581416	ปกติ	นายปิงมา ลอยละไม	094-1176236	สถานีอุทกวิทยา
13	100107	โรงเรียนคณะราษฎรบำรุง		เมืองปทุมธานี	ปทุมธานี	/		47N	14.019841	100.537325	ปกติ	นายเดชา ด้วงเงิน	085-7319983	สถานีอุทกวิทยา
14	100108	ชลประทานปากเกร็ด		ปากเกร็ด	นนทบุรี	/		47N	13.894542	100.492405	ปกติ	นายโกวิทย์ เต้าทอง	087-0552508	สถานีอุทกวิทยา
15	100109	สะพานพุทธยอดฟ้า		เขตธนบุรี	กรุงเทพมหานคร	/		47N	13.738885	100.496055	ปกติ	นางสิริพร อนุโพธิ์	081-8280410	สถานีอุทกวิทยา