

รายงานสถานการณ์น้ำลุ่มน้ำเจ้าพระยา

วันที่ 17 กรกฎาคม 2562

1) สภาพภูมิอากาศ

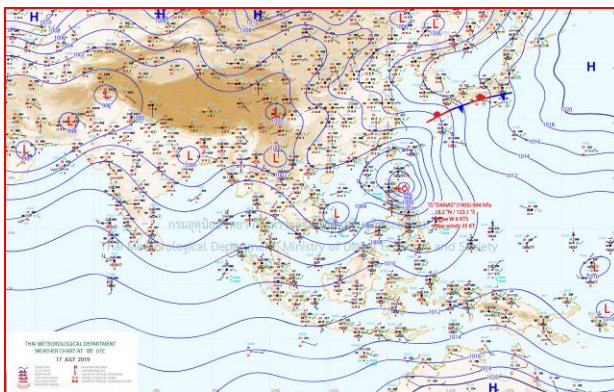
ลักษณะอากาศทั่วไป (ที่มา: กรมอุตุนิยมวิทยา)

พยากรณ์อากาศ 24 ชั่วโมง บริเวณภาคใต้ ภาคตะวันออก ภาคกลาง รวมทั้งกรุงเทพมหานครและปริมณฑล มีฝนตกหนักถึงหนักมากบางแห่ง ขอให้ประชาชนบริเวณดังกล่าวระวังอันตรายจากฝนตกหนักถึงหนักมากไว้ด้วย ซึ่งอาจทำให้เกิดน้ำท่วมฉับพลันและน้ำป่าไหลหลากได้ ส่วนภาคเหนือ ภาคกลางตอนบน และภาคตะวันออกเฉียงเหนือยังคงมีปริมาณฝนน้อย

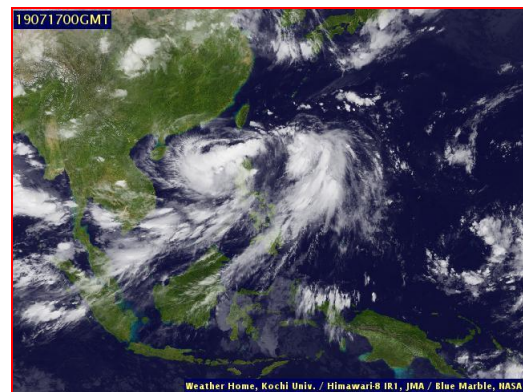
สำหรับทะเลอันดามันมีคลื่นสูง 2-3 เมตร และอ่าวไทยตอนบนมีคลื่นสูงประมาณ 2 เมตร ส่วนบริเวณที่มีฝนฟ้าคะนองคลื่นสูงมากกว่า 3 เมตร ขอให้ชาวเรือเพิ่มความระมัดระวังในการเดินเรือ โดยหลีกเลี่ยงการเดินเรือบริเวณที่มีฝนฟ้าคะนอง และเรือเล็กควรงดออกจากฝั่งจนถึงวันที่ 21 กรกฎาคม 2562

มรสุมตะวันตกเฉียงใต้ที่พัดปกคลุมทะเลอันดามัน ภาคใต้ และอ่าวไทยมีกำลังแรง ลักษณะเช่นนี้ทำให้ภาคใต้และภาคตะวันออก ภาคตะวันออกเฉียงเหนือ ภาคกลาง รวมทั้งกรุงเทพมหานครและปริมณฑล มีฝนเพิ่มขึ้นและมีฝนตกหนักถึงหนักมากบางแห่ง สำหรับคลื่นลมบริเวณทะเลอันดามันและอ่าวไทยมีกำลังแรงขึ้น

สภาพอากาศภาคกลาง มีเมฆเป็นส่วนมาก กับมีฝนฟ้าคะนอง ร้อยละ 40 ของพื้นที่ และมีฝนตกหนักบางแห่ง บริเวณจังหวัดตราด ชบุรี กาญจนบุรี นครปฐม สมุทรสงครามและสมุทรสาคร อุณหภูมิต่ำสุด 23-25 องศาเซลเซียส อุณหภูมิสูงสุด 34-37 องศาเซลเซียส ลมตะวันตกเฉียงใต้ ความเร็ว 15-30 กม./ชม.



แผนที่อากาศ วันที่ 17 ก.ค. 2562 เวลา 07.00 น.

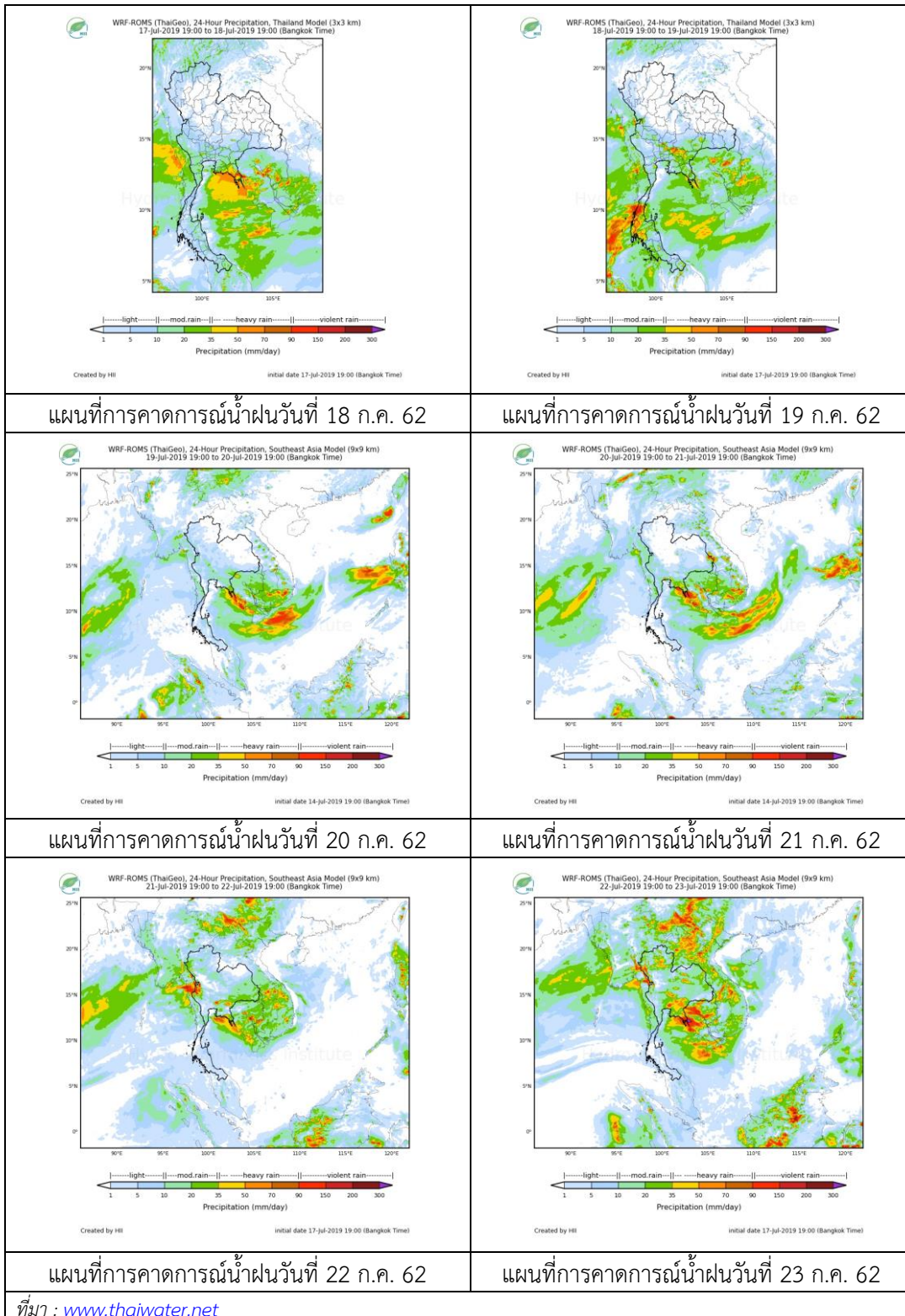


ภาพถ่ายจากดาวเทียม วันที่ 17 ก.ค. 2562

2) สถานการณ์ฝน

จากข้อมูลสถานการณ์น้ำฝนในพื้นที่ลุ่มน้ำเจ้าพระยาของวันที่ 17 กรกฎาคม 2562 จากกรมทรัพยากรน้ำ กรมอุตุนิยมวิทยา กรมชลประทาน และสถาบันสารสนเทศทรัพยากรน้ำและการเกษตร (องค์การมหาชน) พบว่ามีฝนตกในบางพื้นที่ของลุ่มน้ำ

สถานการณ์น้ำฝน



3) ข้อมูลปริมาณน้ำในลำน้ำ

ลุ่มน้ำเจ้าพระยา ระดับน้ำอยู่ในเกณฑ์ปกติ โดยระดับน้ำยังคงทรงตัว

สถานการณ์น้ำท่า (17 ก.ค. – 19 ก.ค. 2562 ที่มา: กรมชลประทาน)

| สถานี | แม่น้ำ | อำเภอ | จังหวัด | ระดับตลิ่ง | พุด | พุดัส | ศุกรี |
|-------|---------------------|-----------------|-----------------|--------------------------|------------|------------|------------|
| | | | | ปริมาณน้ำ (ลบ.ม./วิ.) | 17 ก.ค. | 18 ก.ค. | 19 ก.ค. |
| C.2 | เจ้าพระยา | เมือง | นครสวรรค์ | 26.20 | 17.88 | 17.86 | 17.84 |
| | | | | 3,590 | 271 | 266 | 260 |
| C.13 | เขื่อน เจ้าพระยา | สรรพยา | ชัยนาท | 17.21 | 14.80 | 14.75 | 14.72 |
| | | | | 2,840 | 60 | 60 | 60 |
| C.3 | เจ้าพระยา | เมือง | สิงห์บุรี | 11.70 | 1.58 | 1.61 | 1.64 |
| | | | | 2,340 | 51 | 53 | 55 |
| C.35 | เจ้าพระยา | พระนครศรีอยุธยา | พระนครศรีอยุธยา | 4.58 | 0.67 | 0.56 | 0.50 |
| | | | | 1,155 | ** | ** | ** |
| C.36 | คลองบาง หลวง | บางบาล | พระนครศรีอยุธยา | 4.00 | 0.23 | 0.13 | 0.01 |
| | | | | 404 | ** | ** | ** |
| C.37 | คลอง บางบาน | บางบาล | พระนครศรีอยุธยา | 3.80 | 0.25 | 0.16 | 0.02 |
| | | | | 134 | ** | ** | ** |

สถานีทับกฤช ต.ทับกฤชใต้ อ.ชุมแสง
จ.นครสวรรค์ (ลุ่มน้ำเจ้าพระยา)



สถานีเชิงสะพานสิงห์บุรี ต.บางมัญ อ.เมือง
จ.สิงห์บุรี (ลุ่มน้ำเจ้าพระยา)



สถานีสะพานปรีดี-ธำรง ต.หัวรอ อ.พระนครศรีอยุธยา
จ.พระนครศรีอยุธยา (ลุ่มน้ำเจ้าพระยา)



สถานีบ้านท้ายดง ต.บางกระบือ อ.สามโคก
จ.ปทุมธานี (ลุ่มน้ำเจ้าพระยา)



ปริมาณน้ำในลำน้ำต่างๆ ในพื้นที่ลุ่มน้ำเจ้าพระยา

4) สรุป

สถานการณ์ในลุ่มน้ำเจ้าพระยาอยู่ในเกณฑ์ปกติ โดยระดับน้ำเขื่อนเจ้าพระยามีปริมาณน้ำไหลผ่าน 60 ลบ.ม./วินาที ระดับน้ำเหนือเขื่อน + 14.80 ม.รทก. ระดับน้ำท้ายเขื่อน + 5.38 ม.รทก.