



รายงานการเฝ้าระวังติดตามสถานการณ์น้ำ ๒๔ ชั่วโมง

ศูนย์ป้องกันวิกฤติน้ำ กรมทรัพยากรน้ำ กระทรวงทรัพยากรธรรมชาติและสิ่งแวดล้อม
โทรศัพท์ ๐ ๒๒๘๘ ๖๖๓๑ โทรสาร ๐ ๒๒๘๘ ๖๖๒๙ <http://www.dwr.go.th>

รายงานฉบับที่ ๕๓๒/๒๕๕๙

เวลา ๐๘.๐๐ น.

วันที่ ๑๘ ตุลาคม ๒๕๕๙

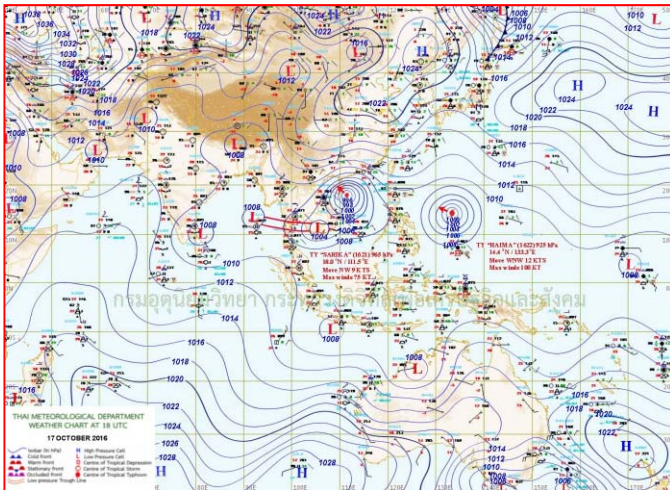
เรื่อง รายงานการเฝ้าระวังติดตามสถานการณ์น้ำ ๒๔ ชั่วโมง

เรียนร.ท.ส. เลขานุการ ร.ท.ส.ปท.ท.ส. รอง ปท.ท.ส. อท.น. รอง อท.น. และหน่วยงานที่เกี่ยวข้อง

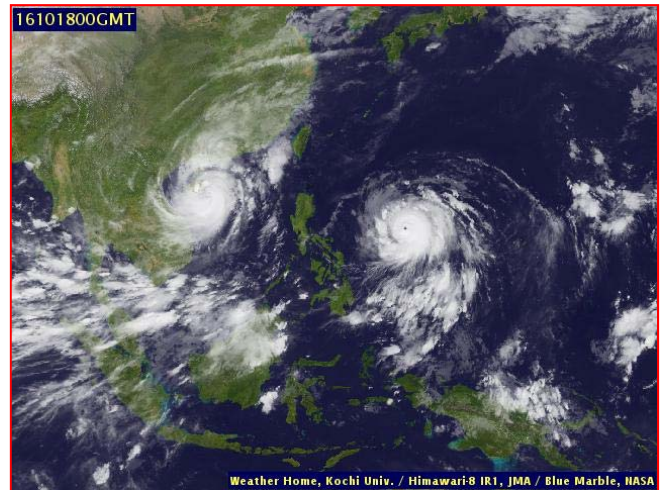
กรมทรัพยากรน้ำขอรายงานการเฝ้าระวังและติดตามสถานการณ์น้ำ ประจำวันที่ ๑๘ ตุลาคม ๒๕๕๙ ดังนี้

๑. สภาวะอากาศ ณ เวลา ๐๖.๐๐ น. (ที่มา: กรมอุตุนิยมวิทยา)

พยากรณ์อากาศ ๒๔ ชั่วโมงข้างหน้า ภาคเหนือ ภาคตะวันออกเฉียงเหนือ และภาคกลาง มีฝนน้อยลง ส่วนภาคตะวันออก และภาคใต้ ยังคงมีฝนตกต่อเนื่อง และมีฝนตกหนักบางแห่ง ขอให้ประชาชนในบริเวณดังกล่าวระวังอันตรายจากฝนตกหนักและฝนที่ตกสะสมไว้ด้วย สำหรับกรุงเทพมหานครและปริมณฑลยังคงมีฝนตกต่อเนื่อง

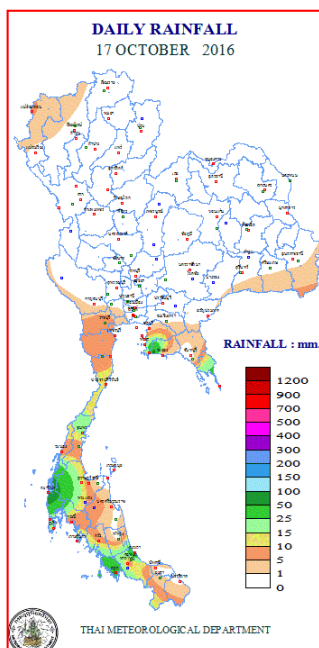


แผนที่อากาศ วันที่ ๑๘ ต.ค. ๒๕๕๙ เวลา ๐๖.๐๐ น.



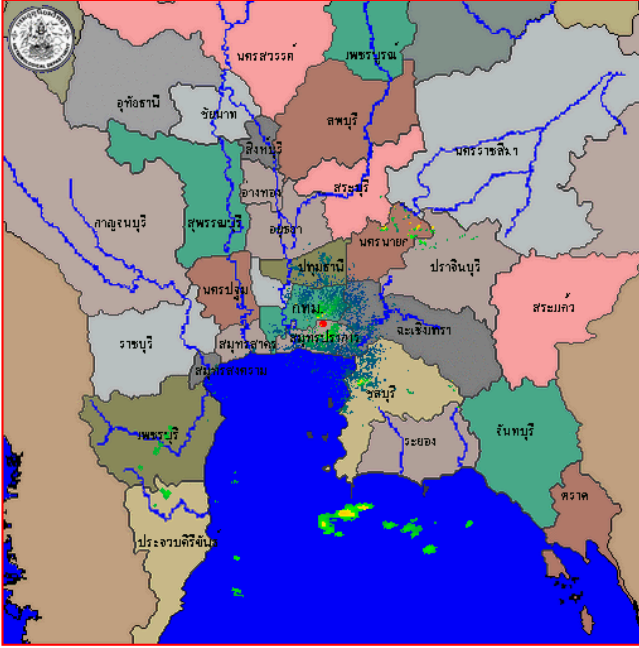
ภาพถ่ายจากดาวเทียม วันที่ ๑๘ ต.ค. ๒๕๕๙ เวลา ๐๗.๐๐ น.

๒. ปริมาณฝนสะสม ณ เวลา ๐๗.๐๐ น. (เมื่อวาน) - ๐๗.๐๐ น. (วันนี้) (ที่มา: กรมอุตุนิยมวิทยา)

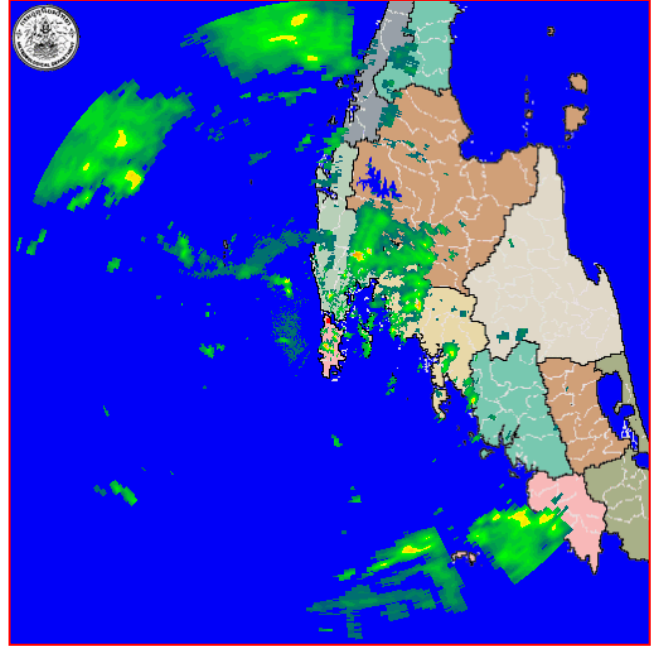


จุดตรวจวัด	ปริมาณฝน (มม.)
จ.พังงา (ตะกั่วป่า)	๘๒.๓
จ. (ห้วยโป่ง สกษ.)	๕๗.๓
จ.สตูล	๕๒.๓
จ.สมุทรปราการ (สกษ.)	๔๙.๒
จ.ภูเก็ต	๒๑.๘
จ.กระบี่ (เกาะลันตา)	๒๑.๖
จ.สมุทรสงคราม	๒๑.๔

๓. เรดาร์ตรวจอากาศ ณ วันที่ ๑๘ ตุลาคม ๒๕๕๙ (ที่มา: กรมอุตุนิยมวิทยา)



สถานีสุวรรณภูมิ เวลา ๐๘.๓๐ น.



สถานีภูเก็ต เวลา ๐๘.๓๐ น.

จากเรดาร์ตรวจอากาศ จะพบว่ามียุ่กลุ่มเมฆฝนกระจายบริเวณ ภาคเหนือ ภาคกลาง ภาคตะวันออก และภาคใต้

๔. สถานการณ์น้ำในอ่างเก็บน้ำขนาดใหญ่ ณ วันที่ ๑๗ ตุลาคม ๒๕๕๙ (ที่มา: กรมชลประทาน)

สภาพน้ำในอ่างเก็บน้ำขนาดใหญ่ ปริมาณน้ำในอ่างฯ ๔๗,๒๘๐ ล้าน ลบ.ม. คิดเป็นร้อยละ ๖๗ (ปริมาณน้ำใช้การได้ ๒๓,๗๕๓ ล้าน ลบ.ม. คิดเป็นร้อยละ ๕๐) ปริมาณน้ำในอ่างฯ เทียบกับปี ๒๕๕๘ (๔๐,๗๐๕ ล้าน ลบ.ม. คิดเป็นร้อยละ ๕๘) มากกว่าปี ๒๕๕๘ จำนวน ๖,๕๗๕ ล้าน ลบ.ม. ปริมาณน้ำไหลลงอ่างฯ จำนวน ๒๓๑.๗๙ ล้าน ลบ.ม. ปริมาณน้ำระบายจำนวน ๘๕.๗๘ ล้าน ลบ.ม. สามารถรับน้ำได้อีก ๒๓,๔๓๔ ล้าน ลบ.ม.

อ่างเก็บน้ำ	ปริมาณน้ำในอ่าง		ปริมาณน้ำใช้การได้		ปริมาณน้ำไหลลงอ่าง		ปริมาณน้ำระบาย		ปริมาณน้ำรับได้อีก (ล้าน ม. ^๓) (ความจุที่ รนส.- ปริมาณน้ำปัจจุบัน)
	ปริมาณ (ล้าน ม. ^๓)	% น้ำเก็บกัก	ปริมาณ (ล้าน ม. ^๓)	% น้ำใช้การ	วันนี้ (ล้าน ม. ^๓)	เมื่อวาน (ล้าน ม. ^๓)	วันนี้ (ล้าน ม. ^๓)	เมื่อวาน (ล้าน ม. ^๓)	
๑.ภูมิพล	๖,๕๒๑	๔๘	๒,๗๒๑	๒๘	๒๔.๘๔	๒๗.๗๒	๑.๐๐	๑.๐๐	๖,๙๔๑
๒.สิริกิติ์	๗,๕๒๐	๗๙	๔,๖๗๐	๗๐	๒๑.๑๘	๑๘.๙๕	๑.๙๔	๒.๐๔	๓,๑๒๐
๓.จุฬารัตน์	๑๔๓	๘๗	๑๐๖	๘๓	๐.๙๔	๐.๕๓	๐.๓๑	๐.๓๐	๖๔
๔.อุบลรัตน์	๒,๐๔๔	๘๔	๑,๔๖๓	๗๙	๓๒.๑๖	๒๘.๖๔	๑๐.๐๐	๑๐.๐๐	๓๘๗
๕.ลำปาว	๑,๑๗๕	๕๙	๑,๐๗๕	๕๗	๓.๙๒	๕.๙๙	๓.๙๖	๓.๙๓	๑,๒๗๕
๖.สิรินธร	๑,๕๕๗	๗๙	๗๒๖	๖๔	๕.๘๕	๕.๘๔	๐.๐๐	๐.๐๐	๔๐๙
๗.ป่าสักชลสิทธิ์	๘๖๔	๙๐	๘๖๑	๙๐	๔๑.๐๖	๔๕.๓๙	๔๑.๑๐	๔๕.๓๗	๙๖
๘.ศรีนครินทร์	๑๓,๐๓๘	๗๓	๒,๗๗๑	๓๗	๓๐.๗๖	๔๑.๑๓	๑.๙๕	๑.๙๘	๕,๘๑๒
๙.วีรลพการณ	๕,๕๔๗	๖๓	๒,๕๓๕	๔๓	๒๖.๓๕	๒๓.๔๐	๒.๐๐	๒.๐๔	๕,๔๕๓
๑๐.ขุนด่านปราการชล	๑๙๘	๘๘	๑๙๓	๘๘	๑.๐๒	๐.๕๒	๐.๕๔	๐.๕๔	๒๘
๑๑.รัชชประภา	๔,๖๐๓	๘๒	๓,๒๕๑	๗๖	๑๐.๐๙	๖.๐๖	๔.๘๘	๑๖.๙๐	๒,๐๑๗
๑๒.บางบาล	๓๘๐	๒๖	๑๐๔	๙	๐.๑๗	๐.๗๙	๒.๐๙	๑.๙๖	๑,๒๙๔

๕. สถานการณ์น้ำในประเทศ ณ วันที่ ๑๔ - ๑๘ ตุลาคม ๒๕๕๙ (ที่มา: กรมชลประทาน)

สถานี	แม่น้ำ	อำเภอ	จังหวัด	ระดับ ตลิ่ง (ม. รทก.)	ระดับน้ำ (ม.รทก.)					แนวโน้ม
					ศุกร์	เสาร์	อาทิตย์	จันทร์	อังคาร	
					๑๔ ต.ค.	๑๕ ต.ค.	๑๖ ต.ค.	๑๗ ต.ค.	๑๘ ต.ค.	
P.๑	ปิง	เมือง	เชียงใหม่	๓.๗๐	๑.๗๕	๑.๕๑	๑.๔๔	๑.๔๐	๑.๓๘	ลดลง
W.๑C	วัง	เมือง	ลำปาง	๕.๒๐	๑.๐๒	๐.๗๓	๐.๕๐	๐.๗๑	๐.๑๗	ลดลง
Y.๔	ยม	เมือง	สุโขทัย	๗.๔๕	๓.๓๕	๔.๖๐	๔.๘๓	๔.๓๑	๓.๕๕	ลดลง
N.๖๗	น่าน	ชุมแสง	นครสวรรค์	๒๘.๓๐	๒๖.๙๘	๒๖.๙๖	๒๖.๙๒	๒๖.๘๓	๒๖.๗๖	ลดลง
C.๑๓	เจ้าพระยา	สรรพยา	ชัยนาท	๑๖.๓๔	๑๖.๐๑	๑๕.๗๗	๑๕.๗๐	๑๕.๗๐	๑๕.๗๐	ทรงตัว
M.๖A	มูล	สตึก	บุรีรัมย์	๕.๔๐	๖.๘๐	๖.๘๔	๖.๘๕	๖.๘๕	๖.๘๔	ล้นตลิ่ง
M.๗	มูล	เมือง	อุบลราชธานี	๗.๐๐	๖.๗๙	๖.๖๙	๖.๖๓	๖.๕๔	๖.๔๖	เพิ่มขึ้น
M.๑๙๑	ลำตะคอง	เมือง	นครราชสีมา	๓.๐๐	๒.๔๓	๑.๙๘	๑.๓๕	๑.๐๙	๐.๙๓	ลดลง
M.๑๕๙	ลำชี	จอมพระ	สุรินทร์	๑๑.๓๐	๖.๕๐	๖.๗๕	๖.๘๗	๗.๐๓	๗.๐๘	เพิ่มขึ้น
M.๙๕	ลำเสียวใหญ่	สุวรรณภูมิ	ร้อยเอ็ด	๓.๒๐	๓.๗๗	๓.๗๗	๓.๗๗	๓.๗๕	๓.๗๓	ล้นตลิ่ง
X.๖๔	คลองท่ามะ	ท่ามะ	ชุมพร	๑๗.๑๓	๘.๒๑	๘.๒๙	๘.๒๙	๘.๒๙	๑๐.๘๒	เพิ่มขึ้น
X.๑๔๙	คลองกลาย	นบพิตำ	นครศรีธรรมราช	๓๓.๙๖	๒๘.๙๙	๒๙.๑๓	๒๙.๐๒	๒๙.๐๑	๒๙.๐๗	เพิ่มขึ้น
X.๒๗๔	แม่น้ำโก-ลก	แว้ง	นราธิวาส	๒๒.๔๐	๑๘.๓๙	๑๘.๔๑	๑๘.๓๙	๑๘.๓๘	๑๘.๔๐	เพิ่มขึ้น
X.๓๗A	แม่น้ำตาปี	พระแสง	สุราษฎร์ธานี	๑๐.๗๖	๑๐.๐๖	๙.๙๖	๙.๘๘	๙.๘๓	๙.๘๓	ทรงตัว

*** ยังไม่ได้รับรายงาน

สถานการณ์น้ำในพื้นที่ลุ่มน้ำโขง ณ วันที่ ๑๗ ตุลาคม ๒๕๕๙ (ที่มา:MRC: Mekong River Commission)

สถานี	ระดับตลิ่ง(เมตร)	ระดับน้ำ (เมตร)	ต่ำกว่าระดับตลิ่ง (เมตร)	แนวโน้ม
อ.เชียงแสน จ.เชียงราย	๑๒.๘๐	๒.๘๑	๑๕.๖๑	ลดลง
อ.เชียงคาน จ.เลย	๑๖.๐๐	๗.๙๖	๒๓.๙๖	เพิ่มขึ้น
อ.เมือง จ.หนองคาย	๑๒.๒๐	๕.๒๖	๑๗.๔๖	ลดลง
อ.เมือง จ.นครพนม	๑๒.๕๐	๔.๙๙	๑๗.๔๙	เพิ่มขึ้น
อ.เมือง จ.มุกดาหาร	๑๒.๐๐	๔.๙๘	๑๖.๙๘	เพิ่มขึ้น
อ.โขงเจียม จ.อุบลราชธานี	๑๔.๕๐	๖.๙๐	๒๑.๔๐	เพิ่มขึ้น

๖. สถานการณ์เตือนภัย Early Warning ณ วันที่ ๑๘ ตุลาคม ๒๕๕๙ (ที่มา: สำนักวิจัย พัฒนาและอุทกวิทยา กรมทรัพยากรน้ำ)

[เวลา ๑๕.๐๐ น.(เมื่อวาน) - ๐๘.๐๐ น.(วันนี้)]

การแจ้งเตือน	สถานี	การแจ้งเตือน
เตือนสีแดง (อพยพ)	-	-
เตือนสีเหลือง (เตือนภัย)	-	-
เตือนสีเขียว (เฝ้าระวัง)	บ้านแม่ละเมา ต.พะวอ อ.แม่สอด จ.ตาก บ้านโป่งน้ำร้อน ต.โป่งน้ำร้อน อ.คลองลาน จ.กำแพงเพชร บ้านแม่กาษาใหม่ไหลท่า ต.แม่กาษา อ.แม่สอด จ.ตาก	ปริมาณระดับน้ำ ๒.๓๘ เมตร ระดับวิกฤต ๔.๕๐ เมตร ปริมาณระดับน้ำ ๒.๘๘ เมตร ระดับวิกฤต ๔.๕๐ เมตร ปริมาณระดับน้ำ ๓.๘ เมตร ระดับวิกฤต ๕.๐ เมตร

*ได้รับข้อมูลจากทาง Social Media โดยโปรแกรม Line ศูนย์อุทกภัย ทน.

๗. เหตุการณ์วิกฤตน้ำปัจจุบัน ณ วันที่ ๑๘ ตุลาคม ๒๕๕๙ [เวลา ๑๕.๐๐ น.(เมื่อวาน) - ๐๘.๐๐ น.(วันนี้)]

ไม่มีสถานการณ์

๘. สถานการณ์อุทกภัย ณ วันที่ ๑๘ ตุลาคม ๒๕๕๙ (ที่มา : กรมป้องกันและบรรเทาสาธารณภัย)

จังหวัดที่ประกาศเขตการให้ความช่วยเหลือผู้ประสบภัยพิบัติกรณีฉุกเฉิน (อุทกภัย) ตั้งแต่ ๑๘ พ.ค. – ๑๗ ต.ค. ๒๕๕๙ ตามระเบียบ กระทรวงการคลังว่าด้วยเงินอุดหนุนราชการ เพื่อช่วยเหลือผู้ประสบภัยพิบัติกรณีฉุกเฉิน พ.ศ. ๒๕๕๖ จำนวน ๔๗ จังหวัด ๒๗๐ อำเภอ ๑,๒๐๗ ตำบล ๗,๕๐๘ หมู่บ้าน จังหวัดที่ปิดสถานการณ์แล้ว ๒๙ จังหวัด ๑๗๓ อำเภอ ๖๑๗ ตำบล ๓,๔๙๐ หมู่บ้าน ปัจจุบันยังคงมีจังหวัดมีประกาศเขตการให้ความช่วยเหลือผู้ประสบภัยพิบัติกรณีฉุกเฉิน (อุทกภัย) จำนวน ๑๘ จังหวัด ๙๗ อำเภอ ๖๐๑ ตำบล ๔,๐๕๕ หมู่บ้าน (จ.พะเยา พังงา อุทัยธานี ชัยนาท กำแพงเพชร นครสวรรค์ พิษณุโลก สุโขทัย พิจิตร พระนครศรีอยุธยา ตาก บึงกาฬ สกลนคร ระยอง ระนอง จ.ชัยภูมิ จ.อ่างทอง และ จ.สระบุรี)

๙. การคาดหมายลักษณะอากาศ ๗ วันข้างหน้า (ระหว่างวันที่ ๑๘ – ๒๓ ตุลาคม ๒๕๕๙)

ในช่วงวันที่ ๑๗-๒๓ ต.ค. ภาคเหนือและภาคตะวันออกเฉียงเหนือมีฝนน้อย ส่วนบริเวณภาคกลางตอนล่าง ภาคตะวันออก และภาคใต้ มีฝนตกเพิ่มมากขึ้นและมีฝนตกหนักบางแห่ง สำหรับกรุงเทพมหานครและปริมณฑลยังคงมีฝนตกตลอดช่วงกับมีฝนตกหนักบางแห่ง

จึงเรียนมาเพื่อโปรดทราบ

นายวรศาสตร์ อภัยพงษ์
อธิบดีกรมทรัพยากรน้ำ