

รายงานสถานการณ์น้ำลุ่มน้ำบางปะกง-ปราจีนบุรี

วันที่ 18 กรกฎาคม 2562

1) สภาพภูมิอากาศ (ที่มา : กรมอุตุนิยมวิทยา)

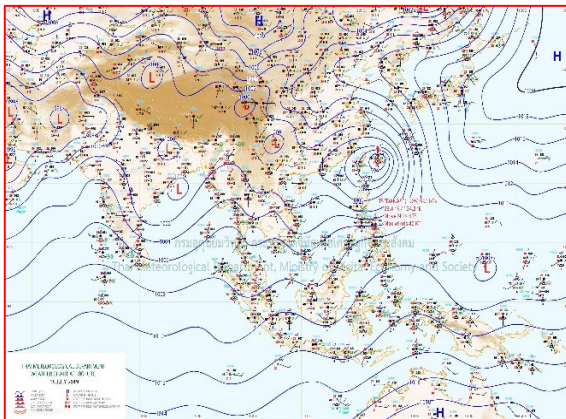
ลักษณะอากาศทั่วไป

พยากรณ์อากาศ 24 ชั่วโมงข้างหน้า บริเวณภาคใต้ ภาคตะวันออก และภาคกลางตอนล่าง มีฝนตกหนักถึงหนักมากบางแห่ง ส่วนภาคเหนือ ภาคกลางตอนบน และภาคตะวันออกเฉียงเหนือยังคงมีปริมาณฝนน้อย สำหรับทะเลอันดามันมีคลื่นสูง 2-3 เมตร และอ่าวไทยตอนบนมีคลื่นสูงประมาณ 2 เมตร ส่วนบริเวณที่มีฝนฟ้าคะนองคลื่นสูงมากกว่า 3 เมตร

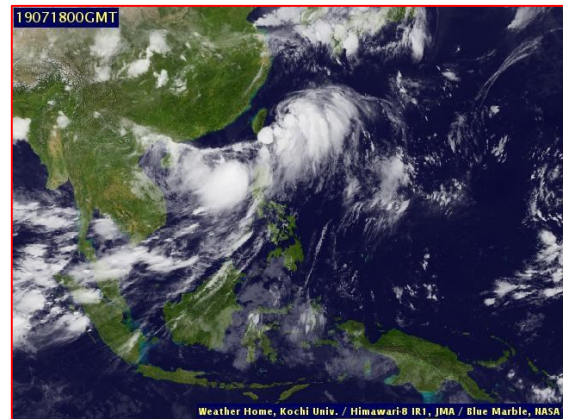
ลักษณะสำคัญทางอุตุนิยมวิทยา มรสุมตะวันตกเฉียงใต้ที่พัดปกคลุมทะเลอันดามัน ภาคใต้ และอ่าวไทยมีกำลังแรง ลักษณะเช่นนี้ทำให้ภาคใต้ ภาคตะวันออก และภาคกลางตอนล่าง มีฝนตกหนักถึงหนักมากบางแห่ง สำหรับคลื่นลมบริเวณทะเลอันดามันและอ่าวไทยมีกำลังแรงขึ้น

สภาพอากาศภาคตะวันออก

มีเมฆเป็นส่วนมาก กับมีฝนฟ้าคะนอง ร้อยละ 40 ของพื้นที่ และมีฝนตกหนักถึงหนักมากบางแห่ง บริเวณจังหวัดสระแก้ว ชลบุรี ระยอง จันทบุรี และตราด อุณหภูมิต่ำสุด 24-28 องศาเซลเซียส อุณหภูมิสูงสุด 31-36 องศาเซลเซียส ลมตะวันตกเฉียงใต้ ความเร็ว 20-35 กม./ชม. ทะเลมีคลื่นสูงประมาณ 2 เมตร บริเวณที่มีฝนฟ้าคะนองคลื่นสูงมากกว่า 2 เมตร



แผนที่อากาศวันที่ 18 ก.ค. 2562 เวลา 07.00 น.



ภาพถ่ายจากดาวเทียมวันที่ 18 ก.ค. 2562 เวลา 07.00 น.

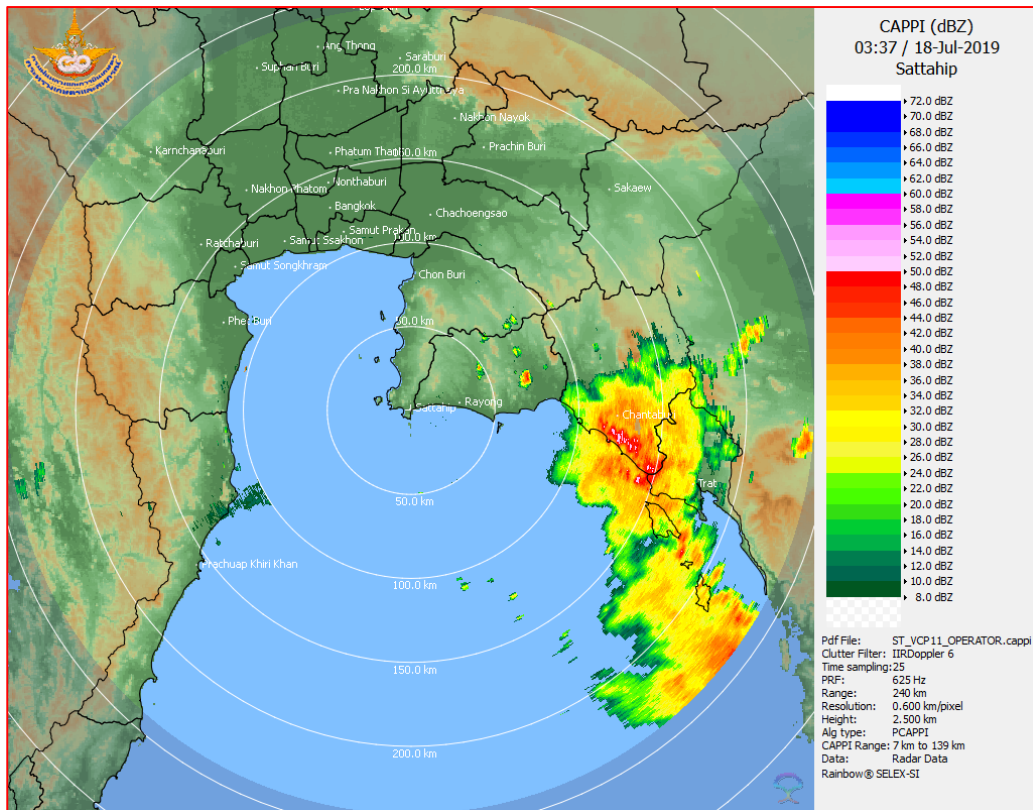
2) สถานการณ์ฝน

จากข้อมูลสถานการณ์ฝนในพื้นที่ลุ่มน้ำบางปะกง-ปราจีนบุรี ของวันที่ 18 กรกฎาคม 2562 จากกรมทรัพยากรน้ำ กรมอุตุนิยมวิทยา และสถาบันสารสนเทศทรัพยากรน้ำและการเกษตร (องค์การมหาชน) พบว่ามีฝนตกเล็กน้อย และมีฝนตกหนักบางพื้นที่ บริเวณจังหวัดนครนายก และฉะเชิงเทรา โดยมีปริมาณฝน 0.2 – 53.6 มม.

ข้อมูลสถานการณ์ฝนในพื้นที่ลุ่มน้ำบางปะกง-ปราจีนบุรี ณ วันที่ 18 กรกฎาคม 2562
(ข้อมูลจากกรมอุตุนิยมวิทยา เวลา 07.00 น.)

| ลำดับ | พื้นที่ | ปริมาณฝน (มม.) |
|-------|---------------------------|----------------|
| 1 | อ.เมือง จ.นครนายก | 0.2 |
| 2 | อ.ท่าตะเกียบ จ.ฉะเชิงเทรา | 53.6 |

หมายเหตุ“ฝน” คือ ฝนวัดปริมาณไม่ได้ (ต่ำกว่า 0.1 มิลลิเมตร), “*” คือ ไม่ได้รับข้อมูล



ภาพเรดาร์ตรวจอากาศ “สถานีสัตหีบ”
ณ วันที่ 18 กรกฎาคม 2562 เวลา 10.37 น.
(ที่มา : กรมอุตุนิยมวิทยา)

สถานการณ์น้ำฝน

| | |
|---|---|
| <p>WRF-ROMS (ThaiGeo), 24-Hour Precipitation, Thailand Model (3x3 km) 17-Jul-2019 19:00 to 18-Jul-2019 19:00 (Bangkok Time)</p> <p>Created by HII initial date 17-Jul-2019 19:00 (Bangkok Time)</p> | <p>WRF-ROMS (ThaiGeo), 24-Hour Precipitation, Thailand Model (3x3 km) 18-Jul-2019 19:00 to 19-Jul-2019 19:00 (Bangkok Time)</p> <p>Created by HII initial date 17-Jul-2019 19:00 (Bangkok Time)</p> |
| <p>แผนที่การคาดการณ์น้ำฝนวันที่ 18 ก.ค.62</p> | <p>แผนที่การคาดการณ์น้ำฝนวันที่ 19 ก.ค.62</p> |
| <p>WRF-ROMS (ThaiGeo), 24-Hour Precipitation, Thailand Model (3x3 km) 19-Jul-2019 19:00 to 20-Jul-2019 19:00 (Bangkok Time)</p> <p>Created by HII initial date 17-Jul-2019 19:00 (Bangkok Time)</p> | <p>WRF-ROMS (ThaiGeo), 24-Hour Precipitation, Southeast Asia Model (9x9 km) 20-Jul-2019 19:00 to 21-Jul-2019 19:00 (Bangkok Time)</p> <p>Created by HII initial date 17-Jul-2019 19:00 (Bangkok Time)</p> |
| <p>แผนที่การคาดการณ์น้ำฝนวันที่ 20 ก.ค.62</p> | <p>แผนที่การคาดการณ์น้ำฝนวันที่ 21 ก.ค. 62</p> |
| <p>WRF-ROMS (ThaiGeo), 24-Hour Precipitation, Southeast Asia Model (9x9 km) 21-Jul-2019 19:00 to 22-Jul-2019 19:00 (Bangkok Time)</p> <p>Created by HII initial date 17-Jul-2019 19:00 (Bangkok Time)</p> | <p>WRF-ROMS (ThaiGeo), 24-Hour Precipitation, Southeast Asia Model (9x9 km) 22-Jul-2019 19:00 to 23-Jul-2019 19:00 (Bangkok Time)</p> <p>Created by HII initial date 17-Jul-2019 19:00 (Bangkok Time)</p> |
| <p>แผนที่การคาดการณ์น้ำฝนวันที่ 22 ก.ค. 62</p> | <p>แผนที่การคาดการณ์น้ำฝนวันที่ 23 ก.ค. 62</p> |
| <p>ที่มา : www.thaiwater.net</p> | |
| <p>ผลการคาดการณ์ปริมาณฝนล่วงหน้า</p> | |

3) ข้อมูลปริมาณน้ำในลำน้ำ

สถานการณ์น้ำท่า (14 – 18 ก.ค. 2562 ที่มา : กรมชลประทาน เวลา 06.00 น.)

| สถานี | อำเภอ | จังหวัด | ลุ่มน้ำ | ระดับตลิ่ง (ม.) | อาทิตย์ | จันทร์ | อังคาร | พุธ | พฤหัสบดี | แนว โน้ม (เพิ่ม/ ลด) |
|---------|-----------------|------------|------------|------------------------------------|------------|------------|------------|------------|------------|-------------------------------|
| | | | | ความจุ ลำน้ำ (ลบ.ม./ วิ.) | 14 ก.ค. | 15 ก.ค. | 16 ก.ค. | 17 ก.ค. | 18 ก.ค. | |
| Kgt.19A | เกาะ จันทร์ | ชลบุรี | บางปะกง | 4.8 | 1.67 | 1.66 | 1.65 | 1.64 | 1.62 | ลดลง |
| | | | | * | 1.35 | 1.30 | 1.25 | 1.20 | 1.10 | |
| Kgt.30 | เทศบาล เมือง | ฉะเชิงเทรา | บางปะกง | 1.70 | -0.79 | -0.64 | -0.54 | -0.26 | -0.45 | ลดลง |
| | | | | น้ำหนุ่น | * | * | * | * | * | |
| Ny.1B | เมือง | นครนายก | บางปะกง | 8.81 | 4.30 | 4.39 | 4.33 | 4.28 | 4.24 | ลดลง |
| | | | | 206 | 15.00 | 17.70 | 15.90 | 14.40 | 13.20 | |
| Ny.3 | บ้านนา | นครนายก | บางปะกง | 6.26 | 3.71 | 3.72 | 3.72 | 3.71 | 3.71 | ทรงตัว |
| | | | | 67.20 | * | * | * | * | * | |
| Ny.4 | เมือง | ปราจีนบุรี | บางปะกง | 3.34 | * | 0.52 | * | * | 0.47 | ลดลง |
| | | | | 185 | * | 2.40 | * | * | 1.70 | |
| Ny.7 | เมือง | นครนายก | บางปะกง | 6.56 | 4.47 | 4.56 | 4.51 | 4.46 | 4.41 | ลดลง |
| | | | | * | * | * | * | * | * | |
| Kgt.1 | เมือง | ปราจีนบุรี | ปราจีนบุรี | 4.13 | 0.33 | 0.18 | 0.08 | 0.24 | 0.14 | ลดลง |
| | | | | 774.00 | * | * | * | * | * | |
| Kgt.3 | กบินทร์ บุรี | ปราจีนบุรี | ปราจีนบุรี | 10.20 | 0.91 | 0.72 | 0.60 | 0.59 | 0.59 | ทรงตัว |
| | | | | 648.00 | 17.20 | 13.40 | 11.00 | 10.80 | 10.80 | |
| Kgt.6 | ศรีมหา โพธิ์ | ปราจีนบุรี | ปราจีนบุรี | 7.10 | 0.69 | 0.66 | 0.58 | 0.65 | 0.63 | ลดลง |
| | | | | - | * | * | * | * | * | |
| Kgt.9 | เขา ฉกรรจ์ | สระแก้ว | ปราจีนบุรี | 10.00 | 3.69 | 3.69 | 3.69 | 3.69 | 3.68 | ลดลง |
| | | | | 444.00 | 3.00 | 3.00 | 3.00 | 3.00 | 2.50 | |
| Kgt.10 | เมือง | สระแก้ว | ปราจีนบุรี | 11.00 | 5.65 | 5.61 | 5.61 | 5.61 | 5.62 | เพิ่มขึ้น |
| | | | | 300.00 | 9.50 | 8.30 | 8.30 | 8.30 | 8.60 | |
| Kgt.13A | กบินทร์ บุรี | ปราจีนบุรี | ปราจีนบุรี | 16.17 | 6.93 | 6.89 | 6.88 | 6.88 | 6.88 | ทรงตัว |
| | | | | 417.20 | 10.60 | 9.80 | 9.60 | 9.60 | 9.60 | |
| Kgt.14 | นาดี | ปราจีนบุรี | ปราจีนบุรี | 7.06 | 0.94 | 0.90 | 0.88 | 0.88 | 0.85 | ลดลง |
| | | | | 313.00 | 0.85 | 0.75 | 0.70 | 0.70 | 0.63 | |

หมายเหตุ* ไม่ได้รับข้อมูล

ข้อมูลระดับน้ำจากระบบตรวจวัดสภาพทางไกลอัตโนมัติลุ่มน้ำบางปะกง-ปราจีนบุรี กรมทรัพยากรน้ำ

ข้อมูลระดับน้ำ (16 – 18 ก.ค. 2562 ที่มา : กรมทรัพยากรน้ำ เวลา 07.00 น.)

| สถานี | ตำบล | อำเภอ | จังหวัด | ลุ่มน้ำ | ระดับ ตลิ่ง (ต่ำสุด) | อังคาร | พุธ | พฤหัสบดี | แนวโน้ม (เพิ่ม/ ลด) |
|-------------------|------------|-------------|------------|------------|----------------------------|------------|------------|------------|---------------------------|
| | | | | | | 16 ก.ค. | 17 ก.ค. | 18 ก.ค. | |
| บ้านทุ่งกระทราย | เกาะจันทร์ | เกาะจันทร์ | ชลบุรี | บางปะกง | 7.20 | 2.79 | 2.93 | 2.97 | เพิ่มขึ้น |
| บ้านใหม่ | ศรีนาวา | เมือง | นครนายก | บางปะกง | 7.50 | 4.06 | 4.01 | 3.97 | ลดลง |
| บ้านกุดบอน | วังตะเคียน | กบินทร์บุรี | ปราจีนบุรี | ปราจีนบุรี | 12.10 | 1.06 | 1.02 | 0.97 | ลดลง |
| บ้านเก่าเขาฉกรรจ์ | หนองหัว | เขาฉกรรจ์ | สระแก้ว | ปราจีนบุรี | 8.60 | 2.30 | 2.17 | 2.17 | ทรงตัว |

4) สรุป

- สถานการณ์น้ำในลุ่มน้ำบางปะกง อยู่ในภาวะปกติ (ระดับน้ำต่ำกว่าระดับตลิ่งต่ำสุด) และระดับน้ำในลำน้ำส่วนใหญ่มีแนวโน้มลดลง

- สถานการณ์น้ำในลุ่มน้ำปราจีนบุรี อยู่ในภาวะปกติ (ระดับน้ำต่ำกว่าระดับตลิ่งต่ำสุด) และระดับน้ำในลำน้ำส่วนใหญ่มีแนวโน้มลดลง